

# 2021 年国家公务员考试

## 《行政职业能力测验》试卷（副省级）

### 参考答案与解析

#### 第一部分 常识判断

##### 1. 【答案】 C

【解析】 第一步， 本题考查时政。

第二步， ①②③④四项中， ①②③是习近平总书记讲话的原文。对于形成以国内大循环为主体的关键， 习近平总书记在 2020 年 8 月 24 日召开的经济社会领域专家座谈会上指出：“实现高质量发展， 必须实现依靠创新驱动的内涵型增长。我们更要大力提升自主创新能力， 尽快突破关键核心技术。这是关系我国发展全局的重大问题， 也是形成以国内大循环为主体的关键。”因此， ①②③正确， ④错误， 共三项正确。

因此， 选择 C 选项。

【拓展】 ①： 习近平总书记指出：“面向未来， 我们要把满足国内需求作为发展的出发点和落脚点， 加快构建完整的内需体系， 大力推进科技创新及其他各方面创新， 加快推进数字经济、 智能制造、 生命健康、 新材料等战略性新兴产业， 形成更多新的增长点、 增长极， 着力打通生产、 分配、 流通、 消费各个环节， 逐步形成以国内大循环为主体、 国内国际双循环相互促进的新发展格局， 培育新形势下我国参与国际合作和竞争新优势。”因此， ①正确。

②： 习近平总书记指出：“在当前保护主义上升、 世界经济低迷、 全球市场萎缩的外部环境下， 我们必须充分发挥国内超大规模市场优势， 通过繁荣国内经济、 畅通国内大循环为我国经济发展增添动力， 带动世界经济复苏。要提升产业链供应链现代化水平， 大力推动科技创新， 加快关键核心技术攻关， 打造

未来发展新优势。”因此，②正确。

③：习近平总书记多次强调：“我们必须集中力量办好自己的事，充分发挥国内超大规模市场优势，逐步形成以国内大循环为主体、国内国际双循环相互促进的新发展格局，提升产业链供应链现代化水平，大力推动科技创新，加快关键核心技术攻关，打造未来发展新优势。”因此，③正确。

## 2. 【答案】 A

【解析】 第一步，本题考查时政知识。

第二步，2020年8月17日，国务院总理李克强主持召开国务院常务会议时表示，要保持流动性合理充裕但不搞大水漫灌，而是有效发挥结构性直达货币政策工具的精准滴灌作用，确保新增融资重点流向实体经济特别是小微企业。提高金融支持政策便利度，支持中小银行运用大数据进行有效银企对接，疏通传导机制，扩大市场主体受益面。深化市场报价利率改革，引导贷款利率继续下行。落实落细运用再贷款再贴现资金发放优惠利率贷款、支持发放信用贷款等措施，确保小微企业全年融资量增、面扩、价降。贷款利率下行降低了中小微企业的融资门槛，使得中小微企业容易获得贷款。A项符合题意。

因此，选择A选项。

【拓展】 B项、C项：习近平总书记指出，“防范化解金融风险特别是防止发生系统性金融风险，是金融工作的根本性任务”。在推动高质量发展中防范化解风险，可从以下几方面着手开展相关工作：第一，在国家及金融市场宏观层面，既要依靠“有效市场”，也要发挥“有为政府”的作用，夯实风险防控基础。探索优化教育、养老领域中长期融资的配套政策和运作模式。第二，在金融机构微观层面，强化风险治理，平衡好稳增长和防风险的关系。进一步健全风险识别及时、质量反映准确、损失抵补充足的资产质量管控机制，综合运用清收、核销、重组、证券化、债转股等多种处置手段，大力化解不良资产风险。B项、C项的工作目的主要是化解金融风险，并不是使新增融资重点流向中小微企业。B项、C项错误。

D项：D项说法偏绝对，且已经获得过首贷的中小微企业无法受惠于这一政策。D项不符合题意。

## 3. 【答案】 A

【解析】 第一步，本题考查时政并选错误项。

第二步，2020年4月，习近平总书记在陕西考察时指出：“延安精神培育了一代代中国共产党人，是我们党的宝贵精神财富。”以“坚定正确的政治方向，解放思想、实事求是的思想路线，全心全意为人民服务的根本宗旨，自力更生、艰苦奋斗的创业精神”为核心内容的延安精神是贯穿中国共产党领导中国人民进行革命、建设和改革近百年历史的精神谱系的重要组成部分，是中国共产党人在未来奋斗中取之不竭、用之不尽的强大精神动力。A项错误。

因此，选择A选项。

**【拓展】**B项：2013年11月25日，习近平总书记在临沂考察时指出：“沂蒙精神与延安精神、井冈山精神、西柏坡精神一样，是党和国家的宝贵精神财富，要不断结合新的时代条件发扬光大。”习近平总书记把沂蒙精神的特质高度概括为“水乳交融、生死与共”。B项正确。

C项：2014年8月27日，习近平总书记在中南海听取兰考县委和河南省委党的群众路线教育实践活动情况汇报。充分肯定了学习弘扬焦裕禄同志对群众的那股亲劲、抓工作的那股韧劲、干事业的那股拼劲，使焦裕禄精神焕发了新的活力。习近平总书记对焦裕禄同志“三股劲”的概括，昭示了焦裕禄精神的深刻内涵。C项正确。

D项：2020年9月8日，全国抗击新冠肺炎疫情表彰大会在北京人民大会堂隆重举行。国家主席习近平在大会上发表重要讲话。将抗疫精神概括为：生命至上，举国同心，舍生忘死，尊重科学，命运与共。D项正确。

#### 4. 【答案】C

**【解析】**第一步，本题考查好干部标准。

第二步，2013年6月28日，习近平总书记在全国组织工作会议上提出了“信念坚定、为民服务、勤政务实、敢于担当、清正廉洁”的20字好干部标准，赋予了好干部新的时代内涵，是新时期干部的实践准则和奋斗方向。十九大报告中进一步指出，要建设高素质专业化干部队伍，把好干部标准落到实处。坚持正确选人用人导向，匡正选人用人风气，突出政治标准，提拔重用牢固树立“四个意识”和“四个自信”、坚决维护党中央权威、全面贯彻执行党的理论和路线方针政策、忠诚干净担当的干部，选优配强各级领导班子。

①项：2013年习总书记在全国组织工作会议上强调：“坚持好干部标准，把政治标准放在第一位”，同时，好干部的20字标准中不包括“勇于作为、善于

谋事”。①项错误。

②③④项：表述正确，当选。

因此，选择 C 选项。

**【拓展】**20 字好干部标准：“信念坚定”是好干部立身之本，领导干部在任何条件下，都要把改造主观世界、加强党性修养、加强品格陶冶作为必修课。“为民服务”是好干部为政之道，领导干部更应“公”字当头，以“民”为先，懂得“官”是为人民服务的岗位，“权”是为人民服务的工具。“勤政务实”是好干部履职之要，必须夙夜在公，勤勉工作，力戒空谈，做到决策条条算数，工作件件落实。“敢于担当”是好干部成事之基，领导干部要敢于探索、敢于实践、敢于负责。“清正廉洁”是好干部正气之源，领导干部应该时刻用党章、用共产党员标准要求自己，时刻自重自省自警自励，老老实实做人，踏踏实实干事，清清白白为官。

5. **【答案】** C

**【解析】**第一步，本题考查时政并选错误项。

第二步，《党委（党组）落实全面从严治党主体责任规定》（以下简称《规定》）第 6 条第 3 款规定，把党的政治建设摆在首位，坚定政治信仰，强化政治领导，提高政治能力，净化政治生态，始终在政治立场、政治方向、政治原则、政治道路上同党中央保持高度一致。《规定》中提出的是把党的政治建设摆在首位，而题干中说得是把党的思想建设摆在首位，故 C 选项错误。

因此，选择 C 选项。

**【拓展】**A 项：《规定》第 7 条第 7 款规定，加强党的纪律建设，履行党风廉政建设主体责任，支持纪检监察机关履行监督责任，一体推进不敢腐、不能腐、不想腐。A 项正确。

B 项：《规定》第 6 条第 6 款规定，持之以恒抓好党的作风建设，落实中央八项规定精神，持续整治“四风”特别是形式主义、官僚主义，反对特权思想和特权现象，密切党同人民群众的血肉联系。B 项正确。

D 项：《规定》第 7 条第 8 款规定，党组（党委）带头遵守党内法规制度，严格落实党内法规执行责任制，不断提高制度执行力。D 项正确。

6. **【答案】** D

**【解析】**第一步，本题考查历史。

第二步，书信①出自国民革命军第33集团军司令张自忠，写于1940年枣宜战役中。在汉水之滨，张自忠给部下们写了封信，他说：“国家都到如此地步，除我等为其死，毫无其他办法。更相信，只要我等能本此决心，我们国家及我五千年历史之民族，绝不至于亡于区区三岛倭奴之手！为国家民族死之决心，海不清，石不烂，决不半点改变！”这封信不仅是他的自白书，同时也是他的遗书。

书信②出自八路军副参谋长左权，写于1942年。1942年5月25日，八路军总部按计划转移到山西辽县十字岭，转移中被日军飞机发现，情况十分危急。彭德怀、左权等举行紧急会议，决定分路突围。在部队即将突出敌人的包围圈时，左权被弹片击中头部以身殉国，年仅37岁。这封信是三天前，左权写给自己的妻子志兰的，也成为了和妻子的诀别信。

书信③出自中国家喻户晓的抗日女英雄赵一曼，写于1936年。1935年秋，赵一曼为掩护部队撤离腿部负伤昏迷被俘。日军为了获取有价值的情报，将赵一曼送到医院治疗，企图“感化她”。1936年6月28日，赵一曼从医院里逃走，可惜不久又被抓了回去，继续遭受日军长时间的酷刑。8月2日，赵一曼在黑龙江省珠河被日军杀害，年仅31岁。遇害前，赵一曼给儿子陈掖贤留下了这封遗书。

书信④出自中国民主同盟早期领导人闻一多，写于1919年五四运动后。闻一多给父母写这封信，信中表明了他对五四运动的态度，并描述了当时清华学生游行示威和罢课的情形。此时，五四运动刚过去不到半个月，闻一多才21岁。

按照时间先后顺序是④③①②。

因此，选择D选项。

## 7. 【答案】A

【解析】第一步，本题考查检举控告规则并选错误项。

第二步，《纪委监委机关处理检举控告工作规则》（以下简称《规则》）第29条规定，对匿名检举控告材料，不得擅自核查检举控告人的笔迹、网际协议地址（IP地址）等信息。对检举控告人涉嫌诬告陷害等违纪违法行为，确有需要采取上述方式追查其身份的，应当经设区的市级以上纪委监委批准。选项A“确有需要的，可以直接……”与法条表述不一致。

因此，选择A选项。

**【拓展】** B项：《规则》第25条规定，纪检监察机关提倡、鼓励实名检举控告，对实名检举控告优先办理、优先处置、给予答复。与法条内容相符。B项正确。

C项：《规则》第27条规定，承办的监督检查、审查调查部门应当将实名检举控告的处理结果在办结之日起15个工作日内向检举控告人反馈，并记录反馈情况。检举控告人提出异议的，承办部门应当如实记录，并予以说明；提供新的证据材料的，承办部门应当核查处理。选项C中表述与法条内容相符。C项正确。

D项：《规则》第24条规定，纪检监察机关信访举报部门可以通过电话、面谈等方式核实是否属于实名检举控告。选项D中表述与法条内容相符。D项正确。

#### 8. 【答案】 C

**【解析】** 第一步，本题考查政务处分法并选错误项。

第二步，《公职人员政务处分法》第2条规定，本法适用于监察机关对违法的公职人员给予政务处分的活动。《公职人员政务处分法》第3条第1、2款规定，监察机关应当按照管理权限，加强对公职人员的监督，依法给予违法的公职人员政务处分。公职人员任免机关、单位应当按照管理权限，加强对公职人员的教育、管理、监督，依法给予违法的公职人员处分。可见，政务处分与处分相互区别，属于双轨并行的二元处分体制。政务处分决定由监察机关作出，而任免机关、单位只能作出处分决定。C项表述错误。

因此，选择C选项。

**【拓展】** A项：《公职人员政务处分法》第2条规定，本法适用于监察机关对违法的公职人员给予政务处分的活动。本法所称公职人员，是指《监察法》第15条规定的人员。《监察法》第15条规定，监察机关对下列公职人员和有关人员进行监察：（一）中国共产党机关、人民代表大会及其常务委员会机关、人民政府、监察委员会、人民法院、人民检察院、中国人民政治协商会议各级委员会机关、民主党派机关和工商业联合会机关的公务员，以及参照《公务员法》管理的人员；（二）法律、法规授权或者受国家机关依法委托管理公共事务的组织中从事公务的人员；（三）国有企业管理人员；（四）公办的教育、科研、文化、医疗卫生、体育等单位中从事管理的人员；（五）基层群众性自治组织中从

事管理的人员；（六）其他依法履行公职的人员。A项与法条内容相符。A项正确。

B项：党员违反党的纪律，危害党、国家和人民利益，就应当依照规定受到纪律处分，这就是党纪处分。党纪处分包括警告、严重警告、撤销党内职务、留党察看和开除党籍五种。《公职人员政务处分法》第7条规定，政务处分的种类为：（一）警告；（二）记过；（三）记大过；（四）降级；（五）撤职；（六）开除。党纪处分与政务处分作为两种不同的惩戒措施，在适用对象上存在差别：党纪处分的对象是违犯党纪应当受到党纪责任追究的党组织和党员，政务处分的对象是有违法违规行为应当承担法律责任的公职人员。B项与法条内容相符。B项正确。

D项：《公职人员政务处分法》第16条规定，对公职人员的同一违法行为，监察机关和公职人员任免机关、单位不得重复给予政务处分和处分。D项与法条内容相符。D项正确。

#### 9. 【答案】 A

【解析】 第一步，本题考查民法。

第二步，2020年5月22日在第十三届全国人民代表大会第三次会议上，关于《中华人民共和国民法典（草案）》的说明中第一部分第三项明确表述，我国民事法律制度建设一直秉持“民商合一”的传统，把许多商事法律规范纳入民法之中。A项正确。

因此，选择A选项。

【拓展】 B项：《民法典》编纂过程不仅庞大，且十分复杂。《民法典》的内容并不是推倒重来，也不是一成不变，而是在单行法基础上的修正完善，根据时代的发展增添了一些新的制度安排。因此，并非实现了颠覆性突破。B项错误。

C项：中华人民共和国第十二届全国人民代表大会第五次会议2017年3月15日表决通过了《中华人民共和国民法总则》，自2017年10月1日起施行。民法总则第一章第9条规定，民事主体从事民事活动，应当有利于节约资源、保护生态环境。而《民法典》是2020年5月颁布，2021年1月1日实施。所以《民法典》并不是首次将节约资源、保护生态环境列为民事活动基本原则。C项错误。

D项：《中华人民共和国民法典》共7编1260条，各编依次为总则、物权、合同、人格权、婚姻家庭、继承、侵权责任，以及附则。知识产权和涉外民事法律关系并未在民法典内独立成编。D项错误。

#### 10. 【答案】 B

【解析】 第一步，本题考查时政。

第二步，中共中央、国务院于2019年11月21日印发了《国家积极应对人口老龄化中长期规划》（以下简称《规划》），《规划》明确了积极应对人口老龄化的战略目标，即积极应对人口老龄化的制度基础持续巩固，财富储备日益充沛，人力资本不断提升，科技支撑更加有力，产品和服务丰富优质，社会环境宜居友好，经济社会发展始终与人口老龄化进程相适应，顺利建成社会主义现代化强国，实现中华民族伟大复兴的中国梦。到2022年，我国积极应对人口老龄化的制度框架初步建立；到2035年，积极应对人口老龄化的制度安排更加科学有效；到本世纪中叶，与社会主义现代化强国相适应的应对人口老龄化制度安排成熟完备。因此①②③④都是战略目标，只有⑤项不是。

因此，选择B选项。

#### 11. 【答案】 D

【解析】 第一步，本题考查中共党史。

第二步，①体现的是著名的腊子口战役。1935年9月，中国工农红军，在举世闻名的二万五千里长征途中到达腊子口。敌人妄图凭借天险把红军扼阻在腊子口以南峡谷中。毛主席毅然决定立即夺取腊子口，打通红军北上通道。红军出奇制胜，于9月17日凌晨全面攻克腊子口天险。

②指的是飞夺泸定桥。飞夺泸定桥，是中国工农红军长征中的一场重要战役，发生于1935年5月29日。中央红军部队在四川省中西部强渡大渡河成功，沿大渡河东岸北上，红四团官兵在天下大雨的情况下，在崎岖陡峭的山路上跑步前进，一昼夜奔袭竟达240里，终于在5月29日凌晨6时许按时到达泸定桥西岸。第2连连长和22名突击队员沿着枪林弹雨和火墙密布的铁索踩着铁链夺下桥头，并与东岸部队合围占领了泸定桥。

③指的是中央红军长征途中最为艰难的一段路程——过雪山草地。在占领泸定城以后，红军为了迅速甩掉身后的追兵，选择了人迹罕至的雪山草地作为行军路线。1935年6月初，红军开始翻越海拔4900多米的夹金山。6月中



旬，中央红军翻越夹金山，于8月下旬开始向荒无人烟的草地进军。广阔无边的千里沼泽中，根本找不到道路，一不留神就会陷入泥潭中拔不出腿。没有吃的，把骡马杀掉；骡马吃光了，就挖野菜，吃树皮草根；野菜吃光了，就煮皮带吃。在这样艰苦无比的条件下，靠着坚定的革命信念和顽强的革命意志，红军将士走过了人迹罕至的荒滩草地。

④指的是四渡赤水战役。1935年1月19日至1935年3月22日。遵义会议之后，在长征途中，毛泽东指挥中央红军三个月的时间六次穿越三条河流，转战川贵滇三省，巧妙地穿插于国民党军重兵集团围剿之间，不断创造战机，在运动中大量歼灭敌人，牢牢地掌握战场的主动权，取得了红军长征史上以少胜多，变被动为主动的光辉战例。

按照事件发生先后顺序依次为四渡赤水战役、飞夺泸定桥战役、过雪山草地、腊子口战役。故顺序应该为④②③①。

因此，选择D选项。

## 12. 【答案】A

【解析】第一步，本题考查军事科技知识并选错误项

第二步，东风-31弹道导弹是中国人民解放军火箭军装备的一型陆基远程弹道导弹，是中国首型固体燃料远程弹道导弹，也是中国第二代战略导弹。中国新一代洲际导弹是东风-41洲际导弹。东风-41弹道导弹是中国研发的第四代战略导弹，也是最新的一代，东风-41弹道导弹作战准备时间短、反应速度快，反应时间比以往战略导弹大幅缩短，射程可以覆盖地球的每一个角落。A项表述错误。

因此，选择A选项。

【拓展】B项：电磁脉冲武器是能产生强电磁脉冲以毁坏敌方电子信息装备或破坏其正常工作的各种弹药的总称。电磁脉冲弹包括电磁脉冲炸弹、电磁脉冲炮弹、电磁脉冲导弹等。主要用来破坏雷达、无线电通信设备、电子对抗设备、计算机以及光电、射频制导武器等。B项正确。

C项：护卫舰是以导弹、舰炮、深水炸弹及反潜鱼雷为主要武器的轻型水面战斗舰艇。它的主要任务是为舰艇编队担负反潜、护航、巡逻、警戒、侦察及支援登陆作战任务以及提供无人舰载机的起飞和降落。在现代海军编队中，护卫舰是在吨位和火力上仅次于驱逐舰的水面作战舰只，但由于其吨位较小，自

持力较驱逐舰弱，远洋作战能力逊于驱逐舰。C项正确。

D项：机枪分为重机枪、轻机枪、通用机枪等，其与突击步枪相比，主要担任的是中远程的火力压制和支援任务，因此它射程远，一般有效射程在600~1000米范围，子弹出口速度高，存速存能和威力都超过突击步枪，具有相当大的威力。机枪作为压制武器，持续火力能力是比突击步枪强得多的，一般的机枪，理论射速都有每分钟上千发，同时多采用大容量的弹链、弹鼓等供弹。突击步枪射速一般每分钟几百发，最快也只达到每分钟1000来发，比机枪慢得多，同时它的供弹能力也差得多，一般采用较小的弹夹供弹。突击步枪有效射程一般在400米左右，主要强调的是中近距离突击作战。综上可知，机枪的有效射程和射速优于突击步枪。D项正确。

### 13. 【答案】 A

【解析】 第一步，本题考查我国科技成就。

第二步，①2015年10月5日，瑞典卡罗琳医学院在斯德哥尔摩宣布，中国女科学家屠呦呦和一名日本科学家及一名爱尔兰科学家分享2015年诺贝尔生理学奖和医学奖，以表彰他们在疟疾治疗研究中取得的成就。

②1975年5月北京大学汉字信息处理研究室，由王选教授等主持工作，综合运用精深的数学、计算机等多学科知识，历经15年，研制开发成功“华光激光照排系统”。其特点是高倍率汉字信息压缩技术、高速度还原技术和不失真的文字变倍技术。

③1973年，袁隆平首次在世界上培育出籼型杂交水稻，比普通水稻增产20%，被称为“东方魔稻”，他被称作“杂交水稻之父”。

④“天河一号”是中国首台千兆次超级计算机。“天河一号”超级计算机从2008年开始研制，按两期工程实施：一期系统（TH-1）于2009年9月研制成功；二期系统（TH-1A）于2010年8月在国家超级计算天津中心升级完成。

⑤2020年6月23日，北斗三号最后一颗全球组网卫星在西昌卫星发射中心点火升空。7月31日上午，北斗三号全球卫星导航系统建成暨开通仪式在北京举行。中共中央总书记、国家主席、中央军委主席习近平出席仪式，宣布北斗三号全球卫星导航系统正式开通。

所以正确的时间排序为③②④①⑤。

因此，选择A选项。

#### 14. 【答案】 C

【解析】 第一步， 本题考查经济知识并选错误项。

第二步， 《民法典》 第 683 条规定， 以公益为目的的非营利法人、 非法人组织不得为保证人。 所以以公益为目的的非营利法人对外提供的贷款担保是无效的。 C 项错误。

因此， 选择 C 选项。

【拓展】 A 项： 等额本息是指一种贷款的还款方式， 指在还款期内， 每月偿还同等数额的贷款（包括本金和利息）。 A 项正确。

B 项： 贷款市场报价利率是由具有代表性的报价行， 根据本行对最优质客户的贷款利率， 以公开市场操作利率（主要指中期借贷便利利率） 加点形成的方式报价， 由中国人民银行授权全国银行间同业拆借中心计算并公布的基础性的贷款参考利率， 各金融机构应主要参考 LPR 进行贷款定价。 现行的 LPR 包括 1 年期和 5 年期以上两个品种。 LPR 市场化程度较高， 能够充分反映信贷市场资金供求情况， 使用 LPR 进行贷款定价可以促进形成市场化的贷款利率， 提高市场利率向信贷利率的传导效率。 B 项正确。

D 项： 国务院总理李克强 2015 年 7 月 8 日主持召开国务院常务会议， 会议决定： 一是高校学生在读期间助学贷款利息由财政全额补贴， 毕业后在还款期内继续攻读学位或在校期间因病等休学的， 也可申请贴息。 二是将贷款最长期限由原先的 10 年、 14 年， 统一延长至 20 年。 将还本宽限期从 2 年延长至 3 年， 宽限期内只需还利息、 不需还本金。 同时简化申请手续。 三是建立还款救助机制， 对因病丧失劳动能力、 家庭遭遇重大变故等毕业借款学生， 可申请代偿应还本息。 对到艰苦边远地区基层单位就业的， 代偿资金原则上由所在省级财政承担。 各级财政要在年度预算中足额安排国家助学贷款贴息和风险补偿金， 帮助贫困学子解决后顾之忧。 D 项正确。

#### 15. 【答案】 B

【解析】 第一步， 本题考查物理常识并选错误项。

第二步， 声呐是利用水中声波对水下目标进行探测、 定位和通信的电子设备， 是水声学中应用最广泛、 最重要的一种装置。 声呐并不是用于在陆地上及空中探测距离。 B 项说法错误。

因此， 选择 B 选项。

**【拓展】** A 项：热像仪主要用于研发或工业检测与设备维护中，在防火、夜视以及安防中也有广泛应用。通俗地讲，热像仪就是将物体发出的不可见红外能量转变为可见的热图像。热图像的上面的不同颜色代表被测物体的不同温度。A 项正确。

C 项：雷达即“无线电探测和测距”，即用无线电的方法发现目标并测定它们的空间位置。因此，雷达也被称为“无线电定位”。雷达是利用电磁波探测目标的电子设备。雷达发射电磁波对目标进行照射并接收其回波，由此获得目标至电磁波发射点的距离、距离变化率（径向速度）、方位、高度等信息。C 项正确。

D 项：地下金属探测仪通过中间的发射线圈所连接的振荡器来产生高频可变磁场，空闲状态时两侧接收线圈的感应电压在磁场未受干扰前相互抵消而达到平衡状态。D 项正确。

16. **【答案】** A

**【解析】** 第一步，本题考查人文常识并选错误项。

第二步，爱因斯坦主要成就是提出光量子假说，解决了光电效应问题，创立了狭义相对论、广义相对论等。其墓志铭是“又在美之边界开拓了一片新疆域。”而“我曾测量天空，现在测量幽冥。灵魂飞向天国，肉体安息土中。”对应的科学家是开普勒。约翰尼斯·开普勒。德国天文学家、数学家与占星家，开普勒发现了行星运动三大定律，分别是轨道定律、面积定律和周期定律。这三大定律最终使他赢得了“天空立法者”的美名。同时他对光学、数学也做出了重要的贡献，他是现代实验光学的奠基人。A 项对应错误，符合题意。

因此，选择 A 选项。

**【拓展】** B 项：是 19 世纪英国科学家达尔文的墓志铭，其提出了生物进化论学说。B 项正确。

C 项：美国政治家、物理学家富兰克林最早提出电荷守恒定律，发明了避雷针等。法国经济学家杜尔哥评价其“他从苍天那里取得了雷电，从暴君那里取得了民权。”C 项正确。

D 项：伽利略是意大利天文学家、物理学家，被称为近代科学之父。其提出了自由落体定律，论证了日心说。晚年的伽利略失明，后人在其墓志铭写道：“他失明了，因为自然界已经没有剩下什么他没看见过的东西”。D 项正确。

17. 【答案】 A

【解析】 第一步， 本题考查干热岩有关的知识。

第二步， 2014 年， 我国青海地勘人员在青海共和盆地成功钻获温度高达 153℃ 的干热岩。 这是我国首次发现大规模可利用干热岩资源。 共和盆地位于青藏高原东北部的祁连山、 昆仑山和秦岭之间。 另， 2017 年， 青海省水文地质工程地质环境地质调查院在共和盆地钻获温度达到 236℃ 以上的干热岩。 A 项正确。

因此， 选择 A 选项。

【拓展】 B 项： 干热岩是指一种没有水或蒸汽的热岩体， 主要是各种变质岩或结晶岩类岩体。 干热岩埋藏于距地下 2000 ~ 6000m 的深处， 温度为 150 ~ 650℃。 干热岩地热发电的流程为： 注入井将低温水输入热储水库中， 经过高温岩体加热后， 在临界状态下以高温水、 汽的形式通过生产井回收发电。 发电后将冷却水排至注入井中， 重新循环， 反复利用。 可见注入低温水回收高温水的过程没有发生能量转换， 而高温水、 汽通过生产井回收发电的过程发生了内能向电能的转化。 B 项错误。

C 项： 进行干热岩发电研究的有美国、 日本、 英国、 法国、 德国和俄罗斯， 但目前技术不成熟， 迄今尚无大规模应用。 C 项错误。

D 项： 利用干热岩发电与传统的热电站发电的区别主要是采热方式不同。 干热岩地热发电的过程中不排放废水、 废物、 废气， 对环境没有影响。 干热岩发电技术可大幅降低温室效应和酸雨对环境的影响， 且不受季节、 气候制约， 利用干热岩发电的成本仅为风力发电的一半， 只有太阳能发电的十分之一。 D 项错误。

18. 【答案】 D

【解析】 第一步， 本题考查生物医学。

第二步， 基因工程是在分子水平上对基因进行操作的复杂技术， 是将外源基因通过体外重组后导入受体细胞内， 使这个基因能在受体细胞内复制、 转录、 翻译表达的操作。 它是用人为的方法将所需要的某一供体生物的遗传物质——DNA 大分子提取出来， 在离体条件下用适当的工具酶进行切割后， 把它与作为载体的 DNA 分子连接起来， 然后与载体一起导入某一更易生长、 繁殖的受体细胞中， 进行正常的复制和表达， 从而获得新物种的一种技术。 故需要以 DNA 双

螺旋结构为基础。

因此，选择 D 选项。

**【拓展】** A 项：多倍体育种是指利用人工诱变或自然变异等，通过细胞染色体组加倍获得多倍体育种材料，用以选育符合人们需要的优良品种。多倍体是指由受精卵发育而来并且体细胞中含有三个或三个以上染色体组的个体。多倍体育种是染色体水平上的技术，不需要以 DNA 双螺旋结构为基础。A 项错误。

B 项：组织培养方法是将具有充分生命力的植物组织从植株上分离出来，在无菌条件下置于人工培养基上进行培养，使之保持成活状态并继续生长发育的科学研究方法和技术应用方法。用作组织培养的材料，可以取自植物的根尖、茎的生长点、形成层、愈伤组织、根及茎的髓或行将发育成熟的胚珠、子房、胚乳、叶原基、块茎等。该技术是细胞水平的技术，不需要以 DNA 双螺旋结构为基础。B 项错误

C 项：杂交是通过不同稻种相互杂交产生的，杂交水稻一般指选用两个在遗传上有一定差异，同时它们的优良性状又能互补的水稻品种进行杂交，生产具有杂种优势的第一代杂交种，就是杂交水稻。杂交属于染色体水平上的技术，不需要基因操作手段，所以不需要以 DNA 双螺旋结构为基础。C 项错误。

#### 19. 【答案】 B

**【解析】** 第一步，本题考查口罩相关知识。

第二步，活性炭口罩是我们日常使用最广泛的一大类，有使用活性炭作为过滤材料的口罩。不仅能防毒、除臭、滤菌、阻尘，还可有效阻隔空气中的苯、氨、甲醛、异味、恶臭等有害气体，比一般的普通口罩有更强大的吸附性。

因此，选择 B 选项。

**【拓展】** A 项：纱布口罩是用稀疏的棉布经过缝纫加工而成，主要用于含有低浓度有害气体和蒸气的作业环境。但是纱布口罩对防雾霾的效果并不好，因为它无法阻挡雾霾中的某些细微颗粒而 PM2.5 口罩是指能有效过滤 PM2.5 微粒的口罩，它能够有效过滤空气中的隐形杀手包括雾霾、病毒、细菌、尘螨、花粉等微小颗粒。适用于空气质量较差的环境。A 项错误。

C 项：目前我国医用口罩主要分为 3 种：防护级别最高的“医用防护口罩”，手术室等有创操作环境常用的“医用外科口罩”，和普通级别的“一次性使用医用口罩”。其中医用防护口罩与佩戴者面部具有良好的贴合性，可过滤空

气中的微粒，阻隔飞沫、血液、体液、分泌物等污染物，对非油性颗粒的过滤效率可达到 95% 以上，是防护等级最高的一类口罩。医用外科口罩是手术室等有体液、血液飞溅风险环境常用的医用口罩，可阻隔血液、体液穿过口罩污染佩戴者，同时对细菌的过滤效率有 95% 以上，但对颗粒的过滤效率有限，防护级别弱于医用防护口罩。普通级的医用口罩不要求对血液具有阻隔作用，也没有密合性要求，因此仅用于普通医疗环境佩戴使用，防护等级是三者中最小的。C 项错误。

D 项：防毒面具按防护原理，可分为过滤式防毒面具和隔绝式防毒面具。过滤式防毒面具，由面罩和滤毒罐（或过滤元件）组成；隔绝式防毒面具，由面具本身提供氧气，分贮气式、贮氧式和化学生氧式 3 种。隔绝式防毒面具适用于缺氧、毒气成分不明或浓度很高的污染环境。过滤式防毒口罩使用前必须弄清作业环境中的毒物性质、浓度和空气中氧含量，在未弄清楚作业环境条件以前，绝对禁止使用。D 项错误。

## 20. 【答案】 B

【解析】 第一步，本题考查我国科技成就并选错误项。

第二步，航天员在空间站虽无法栽培新鲜水果和蔬菜，但货运飞船会把地面新鲜蔬菜水果运往空间站，并携带空间废弃物带回地面，避免造成太空垃圾。所以，航天员在空间飞行时是能够吃新鲜水果和蔬菜的，B 项错误。因此，选择 B 选项。

【拓展】 A 项：地球静止卫星是位于地球赤道上空距地面约 3.6 万千米处相对于地面静止的卫星。这种卫星轨道叫地球静止卫星轨道。地球静止轨道有以下特征：①卫星运行方向与地球自转方向相同；②轨道倾角为  $0^\circ$ ；③轨道偏心率为 0，即轨道是圆形的；④轨道周期等于地球自转周期，静止卫星的高度为 35786 公里。A 项正确。

C 项：近地轨道，又称低地轨道，是指航天器距离地面高度较低的轨道。近地轨道一般指轨道高度在 2000 公里以下的近圆形轨道。空间站通常在离地面几百公里的高度上环绕地球运行，由于距地面较近，一般只考虑地球万有引力的作用。当某航天器以第一宇宙速度（ $V_1 = 7.9\text{km/s}$ ）运行时，则可实现在近地轨道围绕地球做圆周运动。如果航天器运行速度达到第二宇宙速度（ $V_2 = 11.2\text{km/s}$ ），航天器就会脱离地球的引力场而围绕太阳运行。因此，空间站建立在近地

轨道上，会受到地球万有引力的作用。C 项正确。

D 项：空间探测器，又称深空探测器或宇宙探测器，是对月球和月球以外的天体和空间进行探测的无人航天器，是空间探测的主要工具。空间探测器的显著特点是：在空间进行长期飞行，地面不能进行实时遥控，所以必须具备自主导航能力；向太阳系外行星飞行，远离太阳，不能采用太阳能电池阵，而必须采用核能源系统；承受十分严酷的空间环境条件，需要采用特殊防护结构；在月球或行星表面着陆或行走，需要一些特殊形式的结构。D 项正确。



## 第二部分 言语理解与表达

### 21. 【答案】 B

【解析】 第一步，分析语境。根据“比如”可知，靠人民群众的主动性、积极性和创造性，上海在短短一年内迅速形成垃圾分类的新风尚，故语境应表达出“有事好商量，大家来出力，很多工作就会容易做些，效果可能会好些”之意。

第二步，对比选项。B项“事半功倍”指做事得法，因而费力小，收效大，符合语境。A项“立竿见影”比喻立刻见到功效，程度过重，排除A项。C项“万无一失”指非常有把握，绝对不会出差错；D项“尽善尽美”指完美到没有一点缺点。二者均不符合语境，排除C项和D项。

因此，选择B选项。

### 22. 【答案】 D

【解析】 第一步，分析语境。语境想表达“一旦核心技术受制于人，就会受到怎样的威胁”之意。

第二步，对比选项。D项“釜底抽薪”比喻从根本上解决问题，这里加了一个双引号，字面意思可以照应“核心技术受制于人”这一根本痛点，符合语境。A项“过河拆桥”比喻达到目的后，就把帮助过自己的人一脚踢开；B项“落井下石”比喻乘人有危难时加以陷害；C项“一网打尽”比喻一个不漏地全部抓住或彻底肃清。三者均不符合语境，排除A项、B项和C项。

因此，选择D选项。

### 23. 【答案】 C

【解析】 第一步，分析第一空。该空要表达出“中国经验”的特点。A项“地域性”和C项“特殊性”可以照应“中国智慧”，体现“中国经验”的特点。B项“实践性”和D项“先进性”与语境无关，排除。

第二步，分析第二空。该空照应“反映了人类文明进步的规律”，体现出“中国经验”的另一特点。C项“普遍性”可以与前文照应，符合语境。A项“国际性”与语境无关，排除。

因此，选择C选项。

### 24. 【答案】 A

【解析】 第一步，分析第一空。根据顿号可知，该空应与“大而化之”构成

并列。“大而化之”形容做事情不小心谨慎，粗枝大叶。A项“粗枝大叶”比喻工作粗糙，不认真细致；B项“走马观花”指大略地观察一下。二者均符合语境。C项“轻描淡写”多指说话写文章把重要问题轻轻带过；D项“避重就轻”指回避重的责任，只拣轻的来承担，也指回避要点，只谈无关紧要的事情。二者均不能与“大而化之”构成并列，排除C项和D项。

第二步，分析第二空。该空照应“走设计路线”。A项“按部就班”指按照一定的步骤、顺序进行，符合语境。B项“表里不一”指表面与内在不一样，不符合语境，排除B项。

因此，选择A选项。

**【拓展】**循规蹈矩：原指遵守规矩，不敢违反。现也指拘守旧准则，不敢稍做变动。按图索骥：比喻墨守成规办事，也比喻按照线索去寻求。

#### 25. 【答案】C

**【解析】**第一步，突破口在第二空。根据“如红线一般\_\_\_\_\_于工作中”可知，选择的词应该与“红线”搭配。A项“渗透”指某种事物或势力逐渐进入其他方面。也指水分子经半透膜扩散的现象；B项“应用”一般指使用；D项“根植”指扎根。这三项均不能与“红线”搭配。而C项“贯穿”可以。答案锁定C选项。

第二步，验证第一空。“不折不扣”指没有折扣，表示完全、十足的意思，形容“遵守和执行”的态度，符合文意。

因此，选择C选项。

**【拓展】**坚定不移：稳定坚强，毫不动摇；不放弃，不改变自己的想法。一丝不苟：做事认真细致，一点儿不马虎。矢志不渝：立志不会改变，表示永远不变心。

#### 26. 【答案】C

**【解析】**第一步，分析第一空。填入词语为“仅靠评级”这一做法想要达到的效果，根据“仅”可知，填入词语应表达“用简单、省时省力的做法取得理想效果”的含义。A项“一本万利”指本钱小，利润大；D项“一鸣惊人”比喻平时没有特殊的表现，一下子做出惊人的成绩。A项和D项均不符合语境，排除。B项“一步到位”指一次就达到预定的目标；C项“一劳永逸”指劳苦一次就可以永远安逸、不再费力了。B项和C项均符合文意。

第二步，分析第二空。填入词语修饰“心理”，这一“心理”的特点应与前文想“仅靠评级”就“一劳永逸”的做法形成照应。B项“好高骛远”指脱离实际地追求目前不可能实现的过高、过远的目标，不符合语境，排除。C项“急功近利”意思是急于求成，贪图眼前的成效和利益，符合语境。

因此，选择C选项。

**【拓展】**浑水摸鱼：比喻趁混乱时机获取不正当的利益。此计用于军事，是指当敌人混乱无主时，乘机夺取胜利的谋略。投机取巧：用不正当的手段谋取私利。也指靠小聪明占便宜。

### 27. 【答案】B

**【解析】**第一步，分析第一空。根据语境可知此处说的是盲目迎合当下的流行需要，会使自己的民俗文化变得失去了原本的特色。A项“支离破碎”指的是事物零散破碎，不成整体，文中并没有民俗文化破碎的意思，排除A项。B项“不伦不类”指不像这一类，也不像那一类，形容不成样子或不规范；D项“面目全非”指面孔变得完全不是原来的样子，也形容事物变化很大。二者均符合语境。C项“名存实亡”意思是名义上还存在，实际上已消亡，不符合语境，排除C项。

第二步，分析第二空。该空形容雷同化传播使得大众对不同区域的特色民俗文化认知不清。B项“模糊”指不清晰，符合语境。D项“狭隘”指不宽阔，文中说的并不是大众认知范围窄，而是缺乏清晰认知，排除D项。

因此，选择B选项。

### 28. 【答案】A

**【解析】**第一步，分析第一空。该空形容的是未经周全考虑便将大型哺乳动物放归野外的行为。C项“草率”置于此处搭配不恰当，应为“草率地”，排除C项。A项“贸然”指轻率地，不加考虑地；B项“直接”指不经过中间事物；D项“随意”意思为随着自己的意愿。三者均符合语境。

第二步，分析第二空。根据语境可知，该空说的是要将大型哺乳动物放归野外，应该为他们找到能让它们生存下去的栖息地。A项“合适”指适宜，符合语境。B项“天然”意思是自然赋予的，不符合语境，排除B项。D项“安全”指没有受到威胁、危害，文中说的并不只是动物放归野外后没有危险，而是能让它们生存，安全只是一个方面，排除D项。

因此，选择 A 选项。

29. 【答案】 B

【解析】 第一步，分析第一空。该空形容“有人主张全盘西化，也有人主张全面恢复传统”这些观点，根据下文“暴露了思维模式上的局限”可知，此处说的是这些观点不够全面。A 项“荒谬”意思是极端荒唐，非常不合情理，不符合语境，排除 A 项。

第二步，分析第二空。该空对应“思维模式的局限”，形容持上述观点的人们的思维。B 项“非此即彼”意思是不是这一个，就是那一个，符合语境。C 项“针锋相对”比喻双方意见、观点等尖锐对立；D 项“水火不容”比喻二者对立，绝不相容。二者均侧重两方不相容、对立，此处并非形容二者之间的关系，排除 C 项和 D 项。

因此，选择 B 选项。

【拓展】 泾渭分明：比喻界限清楚或是非分明。

30. 【答案】 B

【解析】 第一步，分析第一空。该空形容噬菌体的特性，与“一次只能攻击一种特定的细菌”对应。A 项“敏感性”不符合语境，排除 A 项。

第二步，分析第二空。该空搭配“超级细菌”，且根据语境可知，是由于人类过度使用抗生素使得超级细菌产生。B 项“催生”指使事物的产生、发展变化加快，符合语境。C 项“激活”指刺激机体内某种物质，使其活跃地发挥作用，此处并不是使其活跃的意思，排除 C 项。D 项“发现”侧重找到，不符合文意，排除 D 项。

因此，选择 B 选项。

31. 【答案】 A

【解析】 第一步，突破口在第二空。根据后文可知，长篇小说太长，需要发挥代入感吸引读者的作用，即该空表示代入感的重要性。A 项“不可或缺”表示非常重要，不能有一点点的缺失，不能少一点，符合文意。B 项“独一无二”表示没有相同的或没有可以相比的，形容十分稀少；C 项“与生俱来”表示个人的特别、不可替代性，一生下来就是如此；D 项“与众不同”表示与其他人不一样。三者均无法凸显代入感的重要性，排除 B 项、C 项和 D 项。答案锁定 A 选项。

第二步，验证第一空。“感同身受”多比喻虽未亲身经历，却如同亲身经历过一般，符合文意。

因此，选择 A 选项。

**【拓展】**惺惺相惜：性格、志趣、境遇相同的人互相爱护、同情、支持。身临其境：亲自到了那个境地。触景生情：受到眼前景物地触动，引起联想，产生某种感情。

### 32. 【答案】 C

**【解析】**第一步，分析第一空。根据语境可知，第一空和后面的“相对公平”是并列关系，C 项“客观”、D 项“中立”符合语境。

第二步，分析第二空。该空和“长期”搭配。C 项“一成不变”指一经形成就不改变；D 项“墨守成规”指保守这老一套不知变通。二者均符合语境。

第三步，分析第三空。该空和“弊大于利”是并列关系，C 项“物极必反”合适，“物极必反”指事物发展到极端，会向相反方向转化。D 项“贻笑大方”是指让内行人笑话，和语境不符。

因此，选择 C 选项。

**【拓展】**画地为牢：比喻只许在指定的范围内活动。作茧自缚：比喻弄巧成拙，自作自受。

### 33. 【答案】 B

**【解析】**第一步，分析第一空。根据语境可知，第一空对应“医生也大多没有意识到这一点”。B 项“盲区”指人的视线达不到的地方，符合语境。A 项“难点”、C 项“障碍”均不符合语境，D 项“瓶颈”指在整体中的关键限制因素，符合文意。

第二步，分析第二空。该空意思是有了沟通的问题，诊疗会受到影响。D 项“目的”侧重目标，诊疗的目标不会受沟通的影响，排除 D 项。B 项“效率”符合语境。

第三步，验证第三空。该空对应“不想被说教而不承认一些不良生活行为”，“不承认”就是“不说”，“隐瞒”符合语境。

因此，选择 B 选项。

### 34. 【答案】 D

**【解析】**第一步，分析第一空。根据语境可知，第一空是填入“内太阳系的

岩石行星”和“外太阳系的气态行星”两者对比的词汇，C项“千姿百态”指形容姿态多种多样或种类十分丰富。不是两者对比，因此排除。再根据后面提到的“阻止了内外太阳系物质的混合”可知两者并不相同，因此排除A项“大同小异”，“大同小异”指大体相同，略有差异。

第二步，分析第二空。第二空对应前面“引力强”，填入“吞噬”更符合语境，因此答案锁定D项。

第三步，验证第三空。第三空对应“源源不断流入内太阳系”，也就是两者会混合，即拥有了“类似”的成分。

因此，选择D选项。

**【拓展】**相去甚远：互相之间存在很大差异和距离。大相径庭：比喻相差很远，大不相同。

### 35. 【答案】C

**【解析】**第一步，分析第一空。根据语境可知，第一空对应“现代坦克在战场上越来越难以藏身”，即坦克被侦察手段“侦查”和“锁定”，处于危险之中。C项“虎视眈眈”指像老虎那样凶狠地盯着，符合语境。A项“齐头并进”指多方面同时前进，多形容几件事情或几项工作同时进行；B项“大显身手”指充分地显示出本领和才能；D项“明察秋毫”指眼力好到可以看清极其细小的事物，后多形容人能洞察一切，也指视力很好。A项、B项、D项均和语境不相符。答案锁定C项。

第二步，验证第二空。第二空对应后面“必须实现对侦查手段的‘免疫’”，因此“不会坐以待毙”符合语境。“坐以待毙”指坐着等待死亡，形容在极端困难中，不积极想办法找出路。

第三步，验证第三空。第三空和“见招拆招”对应，“见招拆招”指遇到什么问题就用什么方法应付，“有的放矢”指说话做事有针对性。符合语境。

因此，选择C选项。

**【拓展】**束手就擒：捆起手来让人捉住。指毫不抵抗，乖乖地让人捉住。对症下药：医生针对患者病症用药。比喻针对事物的问题所在，采取有效的措施。自暴自弃：自己甘心落后，不求上进。见机行事：看具体情况灵活办事。知难而退：知道事情困难就后退。多管齐下：做一件事从多个方面同时进行或多种方法同时使用。

36. 【答案】 D

【解析】 第一步，分析文段。文段先援引习近平总书记对粮食安全的战略部署，提出了“藏粮于地、藏粮于技”的话题，接着铺垫背景指出农业科技创新的意义，然后进行举例论证指出现代科技为我国农耕注入了“硬核生产力”，最后指出其意义。文段为“分—总—分”结构，第二句话是文段的主旨句，强调科技对于粮食安全的重要性。

第二步，对比选项。D项是文段主旨句的同义替换，适合做文段标题。

因此，选择D选项。

【拓展】 A项、B项和C项：都没有提到文段的核心话题“科技”。

37. 【答案】 C

【解析】 第一步，分析横线处的上下文语境。文段首句提出疫情对全球生产和需求造成冲击，各国应共同努力，联手合作。接着提出具体举措，横线处所填内容与横线之前的两个对策构成并列，凸显“求稳、趋稳”，且照应“中国加大力度向国际市场供应原料药、生活必需品、防疫物资等产品”，即对全球产业链提供产品，保证产业链的供给端。

第二步，对比选项。C项符合上述语境。

因此，选择C选项。

【拓展】 A项、B项和D项：“逐步升级”“一体化进程”“深度融合”均偏离“求稳、趋稳”这一话题。

38. 【答案】 C

【解析】 第一步，分析文段。文段第一句话指出城市群借力交通干线构成经济带，第二句话承接首句，指出经济带对于区域协调发展很重要。前两句话的信息就是交通干线带动经济带，经济带又促进区域协调发展。第三句话通过“对此”对前两句进行总结，既然交通干线对区域协调发展如此重要，第三句话提出对策，即应该依托交通干线发挥它统筹区域协调发展的作用。最后一句话通过例子进一步对对策的描述进行详细论述。文段为“分—总—分”结构，“为此”之后是文段的主旨句，强调交通干线的重要性。

第二步，对比选项。C项是文段主旨句的同义替换，符合文段意图。

因此，选择C选项。

【拓展】 A项：经济带建设对区域发展是有重要意义，但是文段明确提出怎

么建设经济带，即通过交通干线，所以归根到底是在说交通干线的重要性。B项：细节性描述，非主旨。D项：经济发展抽是正确描述，但后半段“城市群建设的长远目标”，无中生有。

39. 【答案】 A

【解析】 第一步，分析文段。文段先通过“先秦”“秦国”“此后”三个时间点指出我国历史的发展，各个民族都以统一天下为己任，以中华文化正统自居，并举了一些例子。最后指出秦汉雄风、大唐气象、康乾盛世，都是各民族共同铸就的历史，今天我们还要紧紧依靠各族人民的力量。文段为“分—总—分”结构，倒数第二句是文段的重点，强调历史是各民族共同铸就的。

第二步，对比选项。A项是文段重点的同义替换，符合文段意图。

因此，选择A选项。

【拓展】 B项、C项和D项：“疆域”“文化”“精神”都与文段核心话题不一致。

40. 【答案】 C

【解析】 第一步，分析横线处的上下文语境。上文第一句先介绍物质生产和上层建筑间存在着作用与反作用的关系。然后第二句引出“不能孤立地静止地看待事物发展”。下文继续围绕“决定和被决定、作用和反作用的有机联系”展开论述。所以横线句应该也是围绕同样的主体论述，而且跟在不能怎么做后面很有可能会接着说否则会有什么样的负面影响。

第二步，对比选项。C项是如果“孤立地静止地看待事物发展”的后果，符合上下文。A项中“丰富的精神世界”上下文均未提到，无中生有，排除。B项中“每一个事物各部分、要素”不符合上下文，因为文中说的是世上万物之间的相关关联而不是一个事物，排除。D项“相互联系着”表述不够明确，上下文已经明确了是围绕“决定和被决定、作用和反作用的有机联系”，排除。

因此，选择C选项。

41. 【答案】 C

【解析】 第一步，分析文段。文段首句表示港珠澳大桥的沉管隧道的安装具有划时代的意义，引出了沉管隧道安装这个话题。紧接着通过120、6.7、33、0.5一系列数据强调其质量和运输都不允许出现丝毫差池。最后通过因此引出文



段主旨：为此“专门建设了一座沉管管节预制工厂，并采用最先进的流水线进行生产”。文段为“分—总”结构，尾句是文段的重点，强调工程师们保证港珠澳大桥沉管隧道质量的措施。

第二步，对比选项。C项是文段重点的同义替换。A项“设计标准”无中生有，排除。B项“对质量的严格把控”不是文段重点，排除。D项“标志意义”不是文段重点，排除。

因此，选择C选项。

#### 42. 【答案】B

【解析】第一步，分析文段。文段先介绍了传统文明的三个标准——文字、青铜器和城市，随后通过转折关联词“但”指出这个判断标准存在问题，不但行不通，还会给考古工作带来阻碍。接着通过“现如今”论述了现今国际的文明判断标准。随后指出良渚文化虽未有青铜器和较为成熟的文字，但具有早期国家社会形态和较为完整的礼仪系统以及管理制度，还具有许多东方文明的因素，即良渚文化符合现今国际上对文明的判断标准。结尾进一步论述良渚文化是东方早期一个集大成的文明，即良渚文化属于文明范畴。故文段论述主体是“良渚文化”，强调其符合现今文明判断标准。

第二步，对比选项。B项符合文段意图。

因此，选择B选项。

【拓展】A项和C项：缺少核心话题“良渚文化”。D项：缺少核心话题“文明判断标准”。

#### 43. 【答案】D

【解析】第一步，观察选项，判断首句。④句论述党的十八届四中全会强调并确认了多元化纠纷解决机制的作用和地位。⑤句论述基础社会中会产生一些初级纠纷，这是产生其他更高级纠纷的原因。根据逻辑应先提出存在初级纠纷，才会有多元纠纷，才会论述如何解决，因此⑤句适合做首句，排除A项和B项。

第二步，寻找原文突破口。寻找③句中“此”的指代内容。④、②句论述党的十八届四中全会文件，③句正好指代④②中的“文件”。

因此，选择D选项。

#### 44. 【答案】B

【解析】第一步，观察选项特征，确定首句。观察发现②③④⑥均可为首

句，首句无法确定。

第二步，观察句子之间的关系。⑤句中有并列关联词“也”，介绍了中子之间也有排斥。②句中介绍了带正电荷质子之间有斥力。②句和⑤句话题一致，衔接恰当，可将②⑤捆绑，排除A项、C项和D项。答案锁定B选项。

第三步，验证B项。语义通顺连贯。

因此，选择B选项。

#### 45. 【答案】D

【解析】第一步，快速浏览文段，重点分析尾句，判别文段话题落脚点。文段先介绍了人们总是直观地认为手机像素越高，拍照效果越好，接着，通过问句对人们的这一看法提出质疑。随后，文段指出像素值会对生成图像产生影响，并介绍了像素值的高低影响成像效果的原理，即和进光量有关。文段尾句话题落在像素对成像效果的影响上，接下来应论述其他会影响手机成像效果的因素。

第二步，对比选项。D项符合上述语境。

因此，选择D选项。

【拓展】A项和B项：偏离文段话题。C项：文段前文已论述。

#### 46. 【答案】D

【解析】第一步，分析文段。文段首先介绍了线上教学更依赖教师，对资源的需求更大，接着，通过“然而”进行转折，指出教师不再是知识垄断者，网络社会的个体既可以是知识消费者也可以是生产者。随后，文段通过“因此”引出对策和主旨句，要推动社会力量参与在线教育供给。最后，文段通过“例如”进行举例论证，说明社会力量参与在线教育供给的具体措施。文段为“分—总—分”结构，“因此”后的对策句即文段的主旨。

第二步，对比选项。D项是文段主旨的同义替换，符合文段意图。

因此，选择D选项。

#### 47. 【答案】D

【解析】第一步，分析文段，将选项与文段一一对应。

第二步，辨析选项。A项对应第二句“传统矮秆水稻因为追求最大产量……不利于开展水田综合种养结合生产”，A项曲解文意，不是克服了传统矮秆水稻种植模式的弊端，而是克服了传统矮秆水稻不利于开展水田综合种养结

合生产的弊端，排除 A 项。B 项对应“与现在常见的稻田综合种养模式相比，该模式的经济效益显著提升”，因此，“催生”表述有误，排除。C 项“将成为未来水稻种植业的发展方向”无中生有，排除 C 项。D 项对应文段后半部分，“可为蛙、鱼和泥鳅等稻田养殖动物提供良好的栖息环境”，符合文意。

因此，选择 D 选项。

#### 48. 【答案】 D

【解析】第一步，快速浏览文段，重点分析尾句，判别文段话题落脚点。文段话题落在尾句，“目前，有限的研究几乎全部集中于洋壳表层的玄武岩中，而对占洋壳体积近三分之二的下洋壳，尽管认为其也是深部微生物的可栖息环境之一，目前还缺少直接的证据，对栖息于此的微生物及其对极端环境的应对策略也几乎一无所知，相关研究还是空白”。接下来应围绕“下洋壳”及“栖息于下洋壳的微生物及其对极端环境的应对策略”这一话题进行论述。

第二步，对比选项。D 项符合语境。

因此，选择 D 选项。

【拓展】 A 项、B 项和 C 项：均缺少“下洋壳”这一话题。

#### 49. 【答案】 B

【解析】第一步，分析横线处的上下文语境。由于横线处前面有个因此，所以横线处填入内容应该是对上文内容的总结，重点观察上文。上文主要强调遮挡条件下的人脸识别是一项“老”技术，并发展出诸多成熟应用，言下之意就是对于遮挡条件下的人脸识别是有一定研究基础的。

第二步，对比选项。B 项和上文的结论一致，而且“一定基础”也和下文人们的顾虑形成对应关系，说明其还并未完全成熟，符合上下文。A 项中“难点”上文未提到，无中生有，排除。C 项中“广泛应用于各个领域”过度引申，而且文段讨论的主体是“戴口罩等遮挡条件下的人脸识别”并非“人脸识别技术”，排除。D 项无中生有，无法作为上文结论，排除。

因此，选择 B 选项。

#### 50. 【答案】 D

【解析】第一步，分析文段。文段先介绍登陆火星的难处，接着得出结论，即需要一个合适的时机，即“发射窗口”。最后具体论述发射窗口的具体时间及每隔 26 个月才会出现一次。文段主要围绕“发射窗口”论述，具体论述为

什么需要借助“发射窗口”以及“发射窗口”难得，换言之，文段主要论述为何要抓住“发射窗口”。

第二步，对比选项。D项是对文段重点的同义替换。

因此，选择D选项。

**【拓展】**A项：围绕“因此”前面论述，非重点。B项：仅解释需要抓住“发射窗口”的一个原因，表述片面。C项：“理想运行轨迹”无中生有。

#### 51. 【答案】A

**【解析】**第一步，分析给定文段，文段介绍了2018年我国北方地区的经济总量下滑的情况。

第二步，阅读文章。文章首段主要介绍了我国区域发展形势存在的三方面问题。第一方面是区域经济发展分化态势明显，经济重心南移；第二方面是发展动力极化现象日益突出；第三方面是部分区域发展面临较大困难。给定文段对应的是第一方面存在的问题，即我国区域经济发展分化态势明显的问题，故给定文段填入①最合适。

因此，选择A选项。

#### 52. 【答案】A

**【解析】**第一步，横线位于第二段首句的前半句，且填入的句子由“总的来看”引导，故填入的句子最有可能是对前文的总结。文章第一段主要介绍了我国区域发展形势存在的三方面问题，第一方面是区域经济发展分化态势明显，经济重心南移；第二方面是发展动力极化现象日益突出；第三方面是部分区域发展面临较大困难。故按照行文脉络，填入的这句话应该是对上述三个问题的总结，横线后则针对问题进一步分析，提出“中心城市和城市群正在成为承载发展要素的主要空间形式”，最后针对问题提出对策“我们必须适应新形势，谋划区域协调发展新思路”。

第二步，对比选项。A项是对文章上述三个问题的总结，符合文意，衔接恰当。B项、C项和D项均为对策的表述，与文段衔接不当，排除。

因此，选择A选项。

#### 53. 【答案】C

**【解析】**第一步，分析给定文段，文段通过“例如”举了“食品营养公司提供可供下载体验App”的例子，通过“因此”对例子总结，强调数字渠道可

以为消费者提供数字产品和服务。

第二步，阅读文章。首段介绍了消费品企业数字化转型的重要性，第二段介绍了消费品企业进行数字化转型增加与消费者的互动。第三段介绍了消费品企业的数字化转型提供数字产品和服务，以及用数字化的方式去销售产品和服务。第四段介绍了消费品企业数字化转型提升运营效率。给定的文段介绍“数字渠道为消费者提供数字产品和服务”，根据话题一致原则，应该置于第三段之后，故应该放在③的位置。

因此，选择 C 选项。

#### 54. 【答案】 C

【解析】 第一步，分析文章，将选项与原文一一对应。

第二步，对比选项。A 项对应“消费品企业的第三项数字化转型动力是提升运营效率……”，符合文意。B 项对应“数字化做得好的消费品企业会去了解每一个消费个体的喜好、行为，获得非常细致的消费洞见——某个消费者喜欢什么样的产品，什么样的促销活动适合这位消费者，以及何时是联系这位消费者的最佳时机等”，符合文意。C 项“依赖可信的数据”文段未提及，无中生有。D 项对应“消费者熟知的大型消费企业长期以来，需要通过层层分销，才能将产品送入零售终端，这是一个优化空间很大的环节。数字化时代出现了更多直接面向消费者的销售渠道、营销渠道，企业不仅能够通过这些渠道销售实物产品，也能提供数字化的产品和服务”，D 项符合文意。

因此，选择 C 选项。

#### 55. 【答案】 D

【解析】 第一步，分析文章。文章首先介绍消费品企业需要去开展数字化转型，然后从三方面解释了数字化为消费品企业带来的好处。文章属于“总—分”结构，主要讲述了数字化为消费品企业转型带来的好处。

第二步，对比选项。D 项是对文章主旨的同义替换，符合文章意图。A 项“压力”和 B 项“拓展转型途径”均属于无中生有。C 项“企业用户”不是文章的话题主体，文章主要说的是消费品企业。

因此，选择 D 选项。

#### 56. 【答案】 C

【解析】 第一步，分析文章，将选项与原文一一对应。

第二步，辨析选项。A项对应⑥段“到了汉代，由人或动物带动的石磨渐渐普及，除了小米，中国人也开始研磨小麦”，符合原文。B项对应⑤段“从上古到唐代，中国北方以及朝鲜半岛的主要粮食是小米”，符合原文。C项对应④段“在古代中国，‘匕’之所以是主要的饮食工具，是因为中国人最初就是用‘匕’来取用谷物食品的……‘匕’在前，‘箸’在后，显示出勺子在进餐工具中的重要地位”，曲解文意。D项对应⑦段“大约是从明代甚至更早开始，人们渐渐采用了合食制”，符合原文。

因此，选择C选项。

### 57. 【答案】B

【解析】第一步，阅读给定的句子。主要说了“匕”比筷子更早也更为重要，与中国人摄入的食物种类有关。因此接下来应该介绍历史上中国人摄入的食物种类。

第二步，辨析选项。只有③介绍了历史上中国人摄入的食物种类。

因此，选择B选项。

### 58. 【答案】D

【解析】第一步，定位原文。文章⑥⑦段讲述了筷子成为主要进餐工具的原因。

第二步，辨析选项。A项对应⑥段首句；B项和C项对应⑦段“在宋代，由于选用了来自越南的早熟新品种，水稻产量在中国南方和北方都得到很大提高……此外，大约从明代甚至更早开始，人们渐渐采用了合食制，大家一同坐在桌旁进食，筷子被用来夹取所有食物”，均属于筷子成为主要进餐工具的原因。D项对应⑥段“在研磨成为一种广为接受的小麦加工方法之前，中国人煮食完整的小麦，即‘麦饭’”，并没有提到麦饭替代小米粥成为主食。

因此，选择D选项。

### 59. 【答案】B

【解析】第一步，分析文章，将选项与原文一一对应。

第二步，辨析选项。A项文章并没有提到，属于无中生有。B项对应⑥段“世界上最早的面条就是在中国的西北地区发现的，其原料是小米”，符合原文。C项对应⑦段“大约从明代甚至更早开始……勺子渐渐丧失了原来取用谷物的功用”，偷换时间。D项对应⑤段“从上古到唐代，中国北方以及朝鲜半岛的主

要粮食是小米”，偷换宾语。

因此，选择 B 选项。

#### 60. 【答案】 A

**【解析】** 第一步，分析文章。文章首先引出话题“筷子”，接着提到在古代中国筷子并不是主要的饮食工具，主要取食工具是匕，然后分析了原因，与历史上中国人摄入的食物种类有关，⑥⑦段讲述了筷子的角色发生变化，成为主要取食工具的原因。文段属于“分—总”结构，最后两段是文章的重点。

第二步，辨析选项。A 项是对文章重点的归纳概括。B 项介绍匕和箸是什么，偏离文章重点。C 项“中国古代饮食习惯”属于非重点，文章主要讲的是取食工具。D 项“文化交流”偏离文章重点，饮食工具的变迁不仅是文化交流的原因。

因此，选择 A 选项。

### 第三部分 数量关系

61. 【答案】 B

【解析】 第一步，本题考查排列组合问题。

第二步，分步考虑，首先从6种干货中随机选3种各1小袋，有 $C_6^3 = 20$ 种，其次从1袋小米或者红豆中选择一种，有 $C_2^1 = 2$ 种，故内容不完全相同的礼盒共有 $20 \times 2 = 40$ 种。

因此，选择B选项。

62. 【答案】 A

【解析】 第一步，本题考查基础应用题，用方程法解题。

第二步，设复工商户 $x$ 家，采购消毒液 $10y$ 瓶，根据每个商户分6瓶，还剩余12瓶，可得 $10y = 6x + 12$ ①，根据多采购30%，每个商户分8瓶后还剩余10瓶，可得 $13y = 8x + 10$ ②，联立①②解得 $x = 28$ ， $y = 18$ 。复工商户28家，采购消毒液 $10 \times 18 = 180$ 瓶，如果多采购80%，即采购 $180 \times (1 + 80\%) = 324$ 瓶，复工商户增加10家，变为 $28 + 10 = 38$ 家，由于每个商家分到的数量相同， $324 \div 38 = 8 \cdots 20$ ，故每个商家最多可以分到8瓶。

因此，选择A选项。

63. 【答案】 C

【解析】 第一步，本题考查基础应用题，用方程法解题。

第二步，设第一天采买次数为 $2x$ ，则第二天采买次数为 $3x$ ，第三天采买次数为 $(2x + 3x) - 15 = 5x - 15$ ，根据前三天共采买65次，可得 $2x + 3x + 5x - 15 = 65$ ，解得 $x = 8$ 。

第三步，第一天采买 $2 \times 8 = 16$ 次，第二天采买 $3 \times 8 = 24$ 次，第三天采买 $5 \times 8 - 15 = 25$ 次，第四天采买 $2 \times 16 - 5 = 27$ 次。采买次数最多的是第四天27次，最少的是第一天16次，两者相差 $27 - 16 = 11$ 次。

因此，选择C选项。

64. 【答案】 D

【解析】 第一步，本题考查基础应用题，用方程法解题。

第二步，设有 $x$ 家医院，根据向每家医院赠送12箱口罩和8箱防护服，还缺8箱口罩和11箱防护服，可得总的口罩箱数为 $12x - 8$ ，防护服箱数为 $8x -$



11, 根据向每家医院赠送 10 口罩和 7 箱防护服, 剩余的口罩比防护服多 20 箱, 可得  $(12x-8-10x) - (8x-11-7x) = 20$ , 解得  $x=17$ 。则有 17 家医院, 口罩  $12 \times 17 - 8 = 196$  箱, 防护服  $8 \times 17 - 11 = 125$  箱。

第三步, 由于每家医院捐赠相同的物资, 且捐赠后没有剩余,  $125 \div 17 = 7 \cdots 6$ , 故防护服还需采购  $17 - 6 = 11$  箱, 因为口罩和防护服按照 2:1 的比例捐赠, 故口罩需要采购  $(125+11) \times 2 - 196 = 76$  箱, 故口罩和防护服总计至少还需采购  $11+76=87$  箱。

因此, 选择 D 选项。

### 65. 【答案】 C

【解析】 第一步, 本题考查基础应用题与最值问题的杂糅。

第二步, 4 个车间共投资 450 万元, 甲车间是其他三个车间之和的一半, 甲车间为  $450 \div 3 = 150$  万元, 乙、丙、丁之和为 300 万元。根据乙比丙高 25%, 设丙为  $4x$ 、乙为  $5x$ , 根据丁比乙、丙之和低 60 万元, 丁为  $9x-60$ , 列方程  $4x+5x+9x-60=300$ , 解得  $x=20$ , 乙为 100 万元、丙为 80 万元、丁为 120 万元。

第三步, 后期向 4 个车间追加 200 万元, 每个车间的追加投资额都不超过其余任一车间追加投资额的 2 倍, 设追加最少的为  $y$  万元, 最多的为  $2y$  万元, 根据问题所求投资额最高与最低可能相差多少, 即让  $y$  与  $2y$  差距尽可能大, 则其余两车间追加均为  $y$  万元, 列方程:  $2y+y+y+y=200$ , 解得  $y=40$  万元,  $2y=80$  万元, 投资额最高为甲  $150+80=230$  万元、最低为丙  $80+40=120$  万元, 最高和最低相差  $230-120=110$  万元。

因此, 选择 C 选项。

### 66. 【答案】 D

【解析】 第一步, 本题考查基础应用题, 用方程法解题。

第二步, 设甲单位职工人数  $100x$ , 乙单位职工人数  $100y$ , 甲派出 60% 即  $60x$  人去帮助困难群众, 后来又从剩余的职工中派出 40% 即  $40x \times 40\% = 16x$  去参加业务培训; 乙派出 75% 即  $75y$  去帮助困难群众, 后来又从剩余的职工中派出 75% 即  $25y \times 75\% = \frac{75}{4}y$  去参加业务培训。

第三步, 根据甲派出的职工比乙少 3 人, 可得  $75y - 60x = 3$  ①; 根据 24 人参加业务培训, 可得  $16x + \frac{75}{4}y = 24$  ②, 联立 ①②, 解得  $x = \frac{3}{4}$ ,  $y = \frac{16}{25}$ 。可知甲单

位职工 75 人，乙单位职工 64 人，甲单位比乙单位多  $75-64=11$  人。

因此，选择 D 选项。

67. 【答案】 C

【解析】 第一步，本题考查基础应用题。

第二步，设第 3 次销售额为  $8x$ ，第 2 次比第 3 次低 12.5%，则第 2 次为  $7x$ ，第 2 次比第 1 次高 40%，则第一次为  $\frac{7x}{1.4} = 5x$ ，前 3 次总销售额为  $5x+7x+8x=20x$ ，根据后 3 次销售额是前 3 次的 3 倍，则后 3 次为  $20x \times 3 = 60x$ ，6 次总销售额为  $20x+60x=80x$ ，第 5 次相当于总额的 25% 为  $80x \times 25\% = 20x$ ，第 5 次比第 4 次高 10%，第 4 次为  $\frac{20x}{1.1}$ ，第 6 次为  $20x+16$ 。

第三步，根据后三次总和为  $60x$ ，列方程  $\frac{20x}{1.1} + 20x + 20x + 16 = 60x$ ，解得  $x =$

8.8 万元，第 6 次比第 3 次高  $20x+16-8x=12x+16=12 \times 8.8+16=121.6$  万元。

因此，选择 C 选项。

68. 【答案】 B

【解析】 第一步，本题考查最值问题，属于数列构造。

第二步，设申请金额最低的农户最少可能申请  $x$  万元信贷，根据申请金额最高的农户申请金额不超过申请金额最低农户的 2 倍，则最高的申请  $2x$  万元，要使最低的最低，则中间 8 户应尽量高，已知每人申请金额都是 1000 元的整数倍，构造如下表：

	1	2	3	4	5	6	7	8	9	10	总
金额	$2x$	$2x-0.1$	$2x-0.2$	$2x-0.3$	.....	.....	.....	.....	$2x-0.8$	$x$	25

列方程： $2x + (2x-0.1) + (2x-0.2) + \dots + x = 25$ ，解得  $x = 1.5+$ ，问题求最少向上取整，最少申请 1.6 万元信贷。

因此，选择 B 选项。

69. 【答案】 C

【解析】 第一步，本题考查统筹推断。

第二步，根据题目描述，总人数 =  $12 \times 20 + 17 \times 30 + 6 = 756$  人。安排车辆数最少的原则派车，如果全用大巴车，需要  $\frac{756}{30}$  辆，即需要 25 辆大巴车还余下 6

人，那么至少需要 26 辆车。

第三步，26 辆车可能情况如下：①26 辆大巴车，可以运  $26 \times 30 = 780$  人；②25 辆大巴车、1 辆中巴车，可以运  $25 \times 30 + 20 = 770$  人；③24 辆大巴车、2 辆中巴车，可以运  $24 \times 30 + 40 = 760$  人。第③种情况大巴车最少，只需 24 辆。

因此，选择 C 选项。

### 70. 【答案】 B

【解析】解法一：第一步，本题考查几何问题，属于平面几何类。

第二步，设正三角形边长为  $a$ ，由于中间三个三角形都是正三角形，可知  $\angle ABF = 60^\circ$ ，又  $\angle BAF = 90^\circ$ ，那么  $BF = 2AB = 2a$ ，可知梯形的上底边是  $2a + a + 2a = 5a$ ，下底边是  $2a$ ；可知梯形的面积为  $\frac{(5a + 2a) \times 100}{2} = 350a$ 。又正三角形

高是边长的  $\frac{\sqrt{3}}{2}$ ，即  $\frac{\sqrt{3}}{2}a = 100$ ， $a = \frac{200}{\sqrt{3}}$ ，则面积为  $350 \times \frac{200}{\sqrt{3}} = \frac{70000}{\sqrt{3}}$ （平方米）。

总产量为  $\frac{70000}{\sqrt{3}} \times 1.2 = \frac{84000}{\sqrt{3}}$ （千克），即  $\frac{84}{\sqrt{3}}$  吨。

因此，选择 B 选项。

解法二：第一步，本题考查几何问题，属于平面几何类。

第二步，由于中间三个三角形都是正三角形，可知  $\angle ABF = 60^\circ$ ，又  $\angle BAF = 90^\circ$ ，那么  $BF = 2AB$ ；边上两个直角三角形拼凑在一起是一个大正三角形且边长是小正三角形的 2 倍，那么面积是小正三角形面积的 4 倍。则整个图形是 7 个小正三角形的面积。

第三步，正三角形高是边长的  $\frac{\sqrt{3}}{2}$  倍，可知边长为  $\frac{200}{\sqrt{3}}$ ，则面积为  $\frac{1}{2} \times$

$\frac{200}{\sqrt{3}} \times 100 = \frac{10000}{\sqrt{3}}$ （平方米）。总产量为  $\frac{10000}{\sqrt{3}} \times 7 \times 1.2 = \frac{84000}{\sqrt{3}}$ （千克），即  $\frac{84}{\sqrt{3}}$  吨。

因此，选择 B 选项。

### 71. 【答案】 B

【解析】方法一：

第一步，本题考查概率问题，与约数倍数问题杂糅。

第二步，170 多人，即总人数在 170—179 之间，可以被平分为 7 组，这范

围内7的倍数只有175，那么这批人才共175人。党员比非党员多3倍，那么非党员如果为x党员人数为4x（注意不是3x）， $5x=175$ ，解得 $x=35$ ，党员人数为 $35 \times 4=140$ ，进一步锻炼的人数为 $140 \times 10\%=14$ 。

第三步，由于是14个人分到12个地方，人不一样需要考虑分配顺序，讨论如下：

每个地方至少分一个，分法有两种：①一个单位3人，其余单位1人，情况数为 $C_{12}^1 \times C_{14}^3 \times A_{11}^{11}$ ；②两个单位2人，其余单位1人，情况数为 $C_{12}^2 \times C_{14}^2 \times C_{12}^2 \times A_{10}^{10}$ 。甲单位人数多于1也有两种情况：①甲单位3人，情况数为 $C_{14}^3 \times A_{11}^{11}$ 种；②甲单位2人，情况数为 $C_{11}^1 \times C_{14}^2 \times C_{12}^2 \times A_{10}^{10}$ 。

则满足题目的概率为 
$$\frac{C_{14}^3 \times 11 + C_{11}^1 C_{14}^2 C_{12}^2}{C_{12}^1 C_{14}^3 \times 11 + C_{12}^2 C_{14}^2 C_{12}^2} = \frac{4 + C_{12}^2}{C_{12}^1 \times 4 + C_{12}^2 \times 6} = \frac{4 + 66}{48 + 66 \times 6} = \frac{70}{444} = \frac{35}{222}$$
，直除首两位商15，在14%~17%之间。

方法二：

第一步，本题考查概率问题，与约数倍数问题杂糅。

第二步，170多人，即总人数在170—179之间，可以被平分为7组，这范围内7的倍数只有175，那么这批人才共175人。党员比非党员多3倍，那么非党员如果为x党员人数为4x（注意不是3x）， $5x=175$ ，解得 $x=35$ ，党员人数为 $35 \times 4=140$ ，进一步锻炼的人数为 $140 \times 10\%=14$ 。

第三步，可以采用隔板法（注意此方法不够严谨）：

总数为在14个名额形成的13个空里插入11个板分成12组，每组至少一个，分配方式有 $C_{14-1}^{12-1}=78$ （种）。甲的人数大于1，有两种情况，①甲有3人，情况数只有1种；②甲有2人，只需要在另外11个单位中选一个多1人，有 $C_{11}^1=11$ （种）。因此概率为 $\frac{1+11}{78}=\frac{12}{78}=\frac{2}{13}$ ，直除首两位商15。

因此，选择B选项。

### 【拓展】

隔板法：将n个相同的元素分成m组，要求每个小组至少分1个，则共有 $C_{n-1}^{m-1}$ 种分法。

72. 【答案】D

【解析】第一步，本题考查基础应用题，用方程法解题。

第二步，设总预算为  $10x$ ，则基建支出为  $4x$ ，图书购买支出比基建低 25%，则图书购买支出为  $4x \times (1-25\%) = 3x$ ，图书购买比信息化高 25%，则信息化支出为  $3x \div (1+25\%) = 2.4x$ ，其他支出为 4.5，所以总支出为  $4x+3x+2.4x+4.5=9.4x+4.5=10x-0.3$ ，解得  $x=8$ 。那么总预算为 80 万元，图书支出为 24 万元。

第三步，按 24 万元算，全部用于购买图书，可以购买  $24 \text{ 万} \div 25 = 9600$  本，捐赠的是  $9600 \div (1+20\%) = 8000$  本，合计 17600 本。

因此，选择 D 选项。

73. 【答案】 A

【解析】 第一步，本题考查基础应用题，用数字特性解题。

第二步，车站的专业人员与去往车站的总人数之比为 64%，即  $\frac{64}{100}$ ，化简为  $\frac{16}{25}$ ，根据倍数特性可知车站的总人员是 25 的倍数；同理超市的专业人员与去往车站的总人数之比为 65%，即  $\frac{65}{100}$ ，化简为  $\frac{13}{20}$ ，根据倍数特性可知超市的总人员是 20 的倍数。学校的非专业人员比专业人员少 30%，那么专业人员如果是 100% 则总人员为  $100\%+70\%=170\%$ ，占比为  $\frac{10}{17}$ ，总人员是 17 的倍数。

第三步，由于总数 96 人而机场的人员最多，那么车站、超市、学校的总人员数只能是 25、20、17，那么三个地方的专业人员数分别是 16、13、10。机场的专业人数为  $62 - (16+13+10) = 23$ ，总人数为  $96 - (25+20+17) = 34$ ，专业人员占比为  $\frac{23}{34} \approx 67.6\%$ ，无论人数还是比例都排名第 1。

因此，选择 A 选项。

74. 【答案】 B

【解析】 第一步，本题考查几何问题，属于立体几何。

第二步，水深变化前后体积比为  $1 : (1 + \frac{61}{64}) = 64 : 125$ ，由于底面积不变，根据定理“立体图形中，体积之比等于相似比的立方”，则圆锥前后的高度之比为 4 : 5，原来是 3 米，则水深减少之后是  $3 \div \frac{4}{5} = 3.75$  米。前后水深减少了

0.75 米是人工湖水深的 20%，那么人工湖水深为  $0.75 \div 20\% = 3.75$  米。

因此，选择 B 选项。

75. 【答案】 C

【解析】 第一步，本题考查经济利润问题，用方程法解题。

第二步，由题意可得，优惠券减免金额 =  $\frac{219}{75\%} = 292$  万元，设满 50 元减 10

元的优惠券有  $x$  万张，满 100 减 30 的有  $y$  万张，则  $x+y=15.6$  ①， $10x+30y=292$  ②，联立解得  $x=8.8$ ， $y=6.8$ 。要使得实际支付金额最少，则需消费金额正好达到可用优惠券金额即可，那么消费者实际支付金额为  $8.8 \times (50-10) + 6.8 \times (100-30) = 828$  万元。

因此，选择 C 选项。

## 第四部分 判断推理

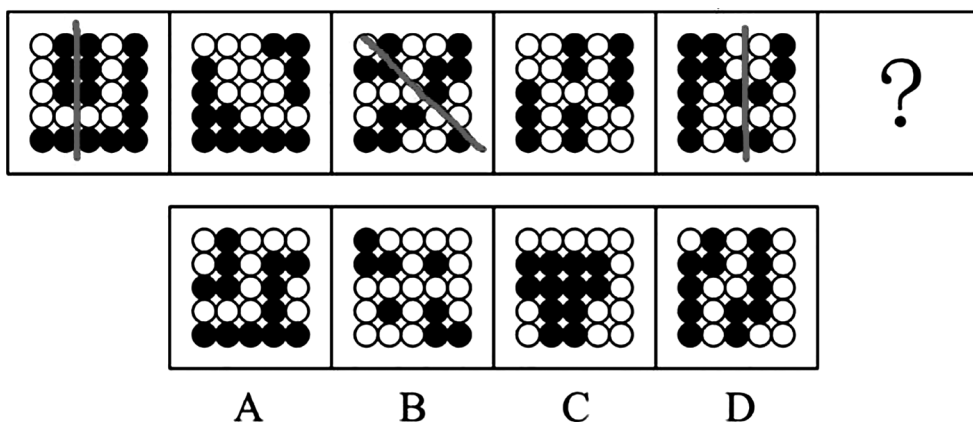
76. 【答案】 A

【解析】 第一步，观察特征。

组成元素不同，优先考虑数量或属性，白色小球排布对称特征明显，考虑对称性。

第二步，一条式，从左到右找规律。

图形白色小球（只看白球部分）排布呈现对称性，依次为轴对称、中心对称交替出现，如图：



所以，问号处图形应该为白色小球排布为中心对称，只有 A 项符合。

因此，选择 A 选项。

77. 【答案】 C

【解析】 第一步，观察特征。

组成元素不同，优先考虑数量类或属性类。每个图形均有一个圆与直线条相切，考虑数切点。

第二步，一条式，从左到右找规律。

每个图形均有且只有两个曲直交点，且其中一个为切点，观察选项，只有 C 项符合。

因此，选择 C 选项。

78. 【答案】 A

【解析】 第一步，观察特征。

组成元素不同，优先考虑数量类或属性类。图形出现扇形，并且扇形的角度不同，优先考虑扇形的角度。

第二步，一条式，从左到右找规律。

图形扇形的角度依次为 0 度、45 度、90 度、135 度和 180 度，每次增加 45 度，问号处图形扇形的角度应该为 225 度，只有 A 项符合。

因此，选择 A 选项。

79. 【答案】 D

【解析】 第一步，观察特征。

组成元素相似，三角形有黑有白，优先考虑样式类规律。

第二步，两段式，第一段找规律，第二段应用规律。

第一段中，图 1 和图 2 去同求异得到图 3。第二段应用此规律，只有 D 项符合。

因此，选择 D 选项。

【拓展】 规律二：第一步，观察特征。

组成元素相似，三角形有黑有白，优先考虑定义叠加规律。

第二步，两段式，第一段找规律，第二段应用规律。

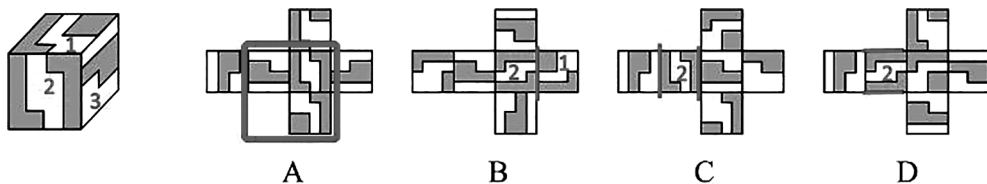
第一段中，定义叠加规律为：黑+黑=白，白+白=白，黑+白=黑，白+黑=黑。第二段应用此规律，只有 D 项符合。

因此，选择 D 选项。

80. 【答案】 A

【解析】 第一步，本题考查折纸盒。

图形进行标号，如下图所示：



第二步，分析选项。

A 项：三个面的相对位置关系及图案特征与展开图一致，正确；

B 项：题干中面 1 和面 2 的公共边没有经过面 1 中黑色正方形面，而选项中经过面 1 中黑色正方形面，排除；



C项：选项中面2和面3的位置关系错误，如上图所示，排除；  
 D项：选项中面2和面3的位置关系错误，如上图所示，排除。  
 因此，选择A选项。

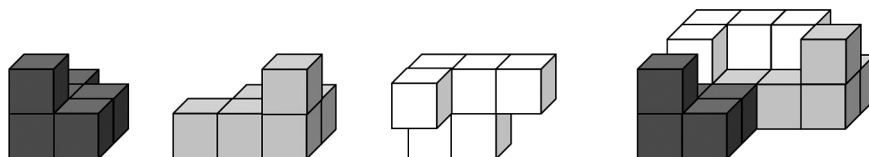
81. 【答案】A

【解析】第一步，明确设问内容。

选择可以由3个相同的多面体组成题干中大多面体的选项

第二步，分析选项。

如下图所示，三个A项中的多面体可以组合成该大多面体，组合方式如下：



因此，选择A选项。

82. 【答案】B

【解析】第一步，明确设问内容。

选择可能是该多面体视图的选项。

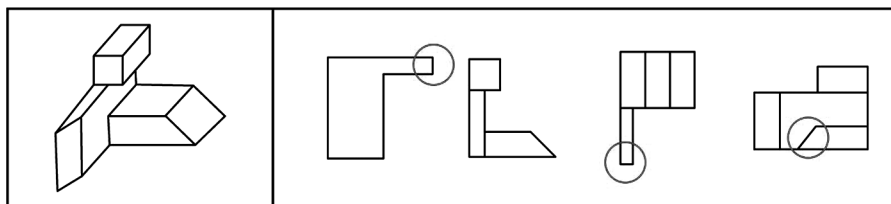
第二步，分析选项。

A项：如下图所示，自下向上看，圆圈内应为斜线，排除；

B项：选项为该多面体的主视图，正确；

C项：如下图所示，自上向下看，圆圈内应为斜线，排除；

D项：如下图所示，自右向左看，圆圈内应为竖线，排除。



A

B

C

D

因此，选择B选项。

83. 【答案】C

【解析】第一步，观察特征。

图形组成不同，考虑数量类或属性类。封闭面特征明显，考虑数面。

第二步，根据规律进行分组。

图形①③④中封闭面的数量均为 2，图形②⑤⑥中封闭面的数量均为 4，分为两组。

因此，选择 C 选项。

84. 【答案】 D

【解析】 第一步，观察特征。

图形组成结构相似，考虑静态位置。

第二步，根据规律进行分组。

图形①⑤⑥中两个封闭面的公共边数均为 1，图形②③④中两个封闭面的公共边数均为 2，分为两组。

因此，选择 D 选项。

【拓展】 规律二：图形①⑤⑥中内部线条的数量均为 1，图形②③④中内部线条的数量均为 2，分为两组。

因此，选择 D 选项。

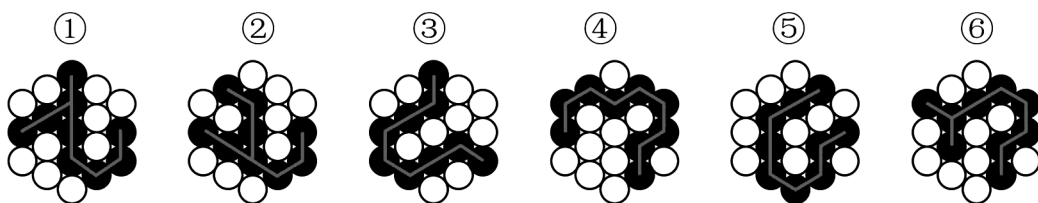
85. 【答案】 C

【解析】 第一步，观察特征。

黑色小球部分数均为 1，且连线特征明显，考虑连线的笔画数。

第二步，根据规律进行分组。

图下图所示，图形①②⑥中黑色小球的连线为 2 笔画，图形③④⑤中黑色小球的连线为 1 笔画，分为两组。



因此，选择 C 选项。

86. 【答案】 A

【解析】 第一步，根据提问方式，确定为选是题。

第二步，找关键信息。

①出句与对句在意义上和语法结构上不是相对，而是上下相承；

②两句不能互相脱离，更不能颠倒，在语言结构上有一定的前后顺序。

第三步，辨析选项。

A项：意思是已经看完了千里的风光景物，才发现其实只登上了一层城楼。两句“在意义上和语法结构上不是相对”，而且“到此”说明先有出句中的观赏景色，后有对句中发现只登高一层，两句“上下相承”，顺序“不能颠倒”，符合“在语言结构上有一定的前后顺序”，符合定义。

B项：意思是如果你想要成功到达高耸入云的知识山峰的山顶，勤奋就是那登顶的唯一路径，如果你想在无边无际的知识海洋里畅游，耐心、尽力、刻苦的学习态度将是一艘前行的船，能够载你驶向成功的彼岸。两句“在意义上和语法结构上相对”，分别将知识比作山、海，不存在“前后顺序”，不符合定义。

C项：意思是对待敌人决不屈服，对人民大众甘心像牛一样俯首听命。两句“在意义上和语法结构上相对”，分别强调对待敌人和人民的的态度，不存在“前后顺序”，不符合定义。

D项：意思是巫峡里面波浪滔天，上空的乌云则像是要压到地面上来似的，天地一片阴沉。两句均写景，不存在“前后顺序”，不符合定义。

因此，选择A选项。

#### 87. 【答案】D

【解析】第一步，根据提问方式，确定为选是题。

第二步，找关键信息。

能引起他种接受生物产生对释放者和接受者都有益的反应。

第三步，辨析选项。

A项：避免自己再次到这里产卵，不涉及“他种接受生物”，不符合定义；

B项：印楝素对几乎所有害虫都有驱杀效果，害虫是接受者，被驱杀不符合“对释放者和接受者都有益”，不符合定义；

C项：雌蛾和雄蛾是同一物种，不涉及“他种接受生物”，不符合定义；

D项：水杨酸甲酯吸引异色瓢虫，符合“他种接受生物”，且其是麦长管蚜的天敌，能够消灭麦长管蚜，捕捉自身食物的同时使小麦避免攻击，符合“对释放者和接受者都有益”，符合定义。

因此，选择D选项。

#### 88. 【答案】C

【解析】第一步，根据提问方式，确定为选是题。

第二步，找关键信息。

①至少两种不同的运输方式；

②将货物从一国境内接货地点运至另一国境内指定交货地点。

第三步，辨析选项。

A项：将货运汽车直接开上火车车皮只体现了运输方式，没有明确体现货物的接货地点和交货地点是否分属不同国家，不符合定义；

B项：商品进口过程的运输方式不明确，且商品通过货车运送到公司楼下，再分给员工，只涉及陆运这一种运输方式，不符合“至少两种不同的运输方式”，不符合定义；

C项：“电商从海外采购生鲜商进口到国内”符合“将货物从一国境内接货地点运至另一国境内指定交货地点”，“通过航空冷链进口到国内”以及“由冷链车运至全国各地”分别使用了空运、陆运的方式，符合“至少两种不同的运输方式”，符合定义；

D项：“船运公司将从外海打捞的海鲜运输到沿海地区”，不明确是否属于同一国家境内，不符合“将货物从一国境内接货地点运至另一国境内指定交货地点”，不符合定义。

因此，选择C选项。

## 89. 【答案】D

【解析】第一步，根据提问方式，确定为选是题。

第二步，找关键信息。

(1) 分类数据：指只能归于某一类别的非数字型数据，它是对事物进行分类的结果，用文字表述；

(2) 顺序数据：指归于某一有序类别的非数字型数据；

(3) 定量数据：具体数字观测值的数据。

第三步，辨析数据。

①属于“非数字型数据”，且按城市规模从大到小排列，属于“归于某一有序类别”，符合“顺序数据”；

②属于“非数字型数据”，且依据婚姻状况不同而分类，类别之间不存在排列顺序，符合“分类数据”；

③各地之间的距离属于“具体数字观测值的数据”，符合“定量数据”；

④医院的占地面积、床位数量等属于“具体数字观测值的数据”，符合“定

量数据”；

综上，只有 D 项说法正确。

因此，选择 D 选项。

#### 90. 【答案】 C

【解析】 第一步，根据提问方式，确定为选非题。

第二步，找关键信息。

①因一种呈味物质的存在；

②使另一种呈味物质的呈味特性减弱。

第三步，辨析选项。

A 项：柠檬酸使橘子汁的甜味减弱，砂糖使柠檬酸的酸味减弱，符合“因一种呈味物质的存在，而使另一种呈味物质的呈味特性减弱”，符合定义；

B 项：谷氨酸钠使糖精的苦味减弱，符合“因一种呈味物质的存在，而使另一种呈味物质的呈味特性减弱”，符合定义；

C 项：清水无色无味，不属于“另一种呈味物质”，不符合定义；

D 项：西非山榄使其他酸味食品的酸味减弱，符合“因一种呈味物质的存在，而使另一种呈味物质的呈味特性减弱”，符合定义。

因此，选择 C 选项。

#### 91. 【答案】 B

【解析】 第一步，根据提问方式，确定为选非题。

第二步，找关键信息。

①使顾客产生愉悦等积极情感；

②使顾客觉得从产品及服务中获得了超过使用价值的新价值。

第三步，辨析选项。

A 项：小张倾听客户说话，让客户在享受按摩的同时心情舒畅，符合“使顾客产生愉悦等积极情感”，且“使顾客觉得从服务中获得了超过使用价值（按摩）的新价值”，符合定义；

B 项：播放儿歌和故事、跟小朋友对话、握手和点头均属于智能音箱的功能，只涉及智能音箱的使用价值，没有体现“使顾客觉得从产品及服务中获得了超过使用价值的新价值”，不符合定义；

C 项：扫地机器人的使用价值是扫地，同时能解决夫妻间的矛盾，使夫妻感

情更好，体现了“使顾客觉得从产品中获得了超过使用价值的新价值”，符合定义；

D项：洗碗机的使用价值是洗碗，同时能解放女士的双手，避免女士愁眉苦脸，体现了“使顾客觉得从产品中获得了超过使用价值的新价值”，符合定义。

因此，选择B选项。

## 92. 【答案】A

【解析】第一步，根据提问方式，确定为选是题。

第二步，找关键信息。

①人们受预测信息的影响而采取了某种行为；

②结果真的朝着预测所指示的方向发展。

第三步，辨析选项。

A项：专家预测H股票大涨，符合“预测信息”，观众争相购买该股票，符合“人们受预测信息的影响而采取了某种行为”，最终该股票涨停，符合“结果真的朝着预测所指示的方向发展”，符合定义；

B项：购买彩票的人经常排起长队，只是购买的人数多，没有说明中奖的人数多少，不符合“结果真的朝着预测所指示的方向发展”，不符合定义；

C项：老百姓对未来经济好转充满了信心，只强调了心理的变化，不涉及“人们受预测信息的影响而采取了某种行为”，不符合定义；

D项：甲国很多选民转而支持另一党派的总统候选人，是相反的结果，不符合“结果真的朝着预测所指示的方向发展”，不符合定义。

因此，选择A选项。

## 93. 【答案】C

【解析】第一步，根据提问方式，确定为选非题。

第二步，找关键信息。

①高估自己对事件的控制程度或影响力；

②低估机会、运气等不可控制因素。

第三步，辨析选项。

A项：相信通过心中默念、用力揉捏骰子就能掷出双6，符合“高估自己对事件的控制程度或影响力”，但实际上这样做也不一定能掷出想要的点数，体现

了“低估机会、运气等不可控制因素”，符合定义；

B项：股民借助几个简单的因素就认为自己能正确预测大盘指数，符合“高估自己对事件的控制程度或影响力”，但实际上大盘指数并不是简单的模型，会受到市场、政策、交易者心理等因素影响，股民往往预测错误，体现了“低估机会、运气等不可控制因素”，符合定义；

C项：某经理根据举办运动会对企业发展有利，预测营业额会上涨，是预测运动会，即市场环境对企业的影响，不属于“自己对事件的控制程度或影响力”，不符合定义；

D项：“认为自己路况熟、技术好，所以在山路上开得非常快”符合“高估自己对事件的控制程度或影响力”，但实际上开车是否不发生事故还会受天气、其他车辆等影响，符合“低估机会、运气等不可控制因素”，符合定义。

因此，选择C选项。

#### 94. 【答案】C

【解析】第一步，根据提问方式，确定为选非题。

第二步，找关键信息。

- ①先后叙述的两个结构基本相同的句式；
- ②含有两对或者两对以上相互对立的概念；
- ③其阐发的意思是一致的或者是相互补充的。

第三步，辨析选项。

A项：“君子”和“小人”，“坦荡荡”和“长戚戚”符合“含有两对或者两对以上相互对立的概念”，前者的句意是君子心胸开阔，能够包容别人，后者的句意是小人爱斤斤计较，患得患失，符合“其阐发的意思是一致的或者是互相补充的”，符合定义；

B项：“先”和“后”，“忧”和“乐”符合“含有两对或者两对以上相互对立的概念”，前者的句意是在天下人忧愁之前先忧愁，后者句意是在天下人快乐之后才快乐，符合“其阐发的意思是一致的或者是互相补充的”，符合定义；

C项：前者的句意是百姓的粮仓充足，才能顾及到礼仪，后者的句意百姓丰衣足食，才能重视荣誉和耻辱，“仓廩实”和“衣食足”，“知礼节”和“知荣辱”含义相近，不符合“含有两对或者两对以上相互对立的概念”，不符合定义；

D项：“穷”和“富”，“无人问”和“有远亲”符合“含有两对或者两对以上相互对立的概念”，前者句意是穷人住在闹市也无人理睬，后者句意是富人住在深山也有人奉承，符合“其阐发的意思是一致的或者是互相补充的”，符合定义。

因此，选择C选项。

#### 95. 【答案】D

【解析】第一步，根据提问方式，确定为选是题。

第二步，找关键信息。

(1) 自变量：由实验者操作的变量；

(2) 因变量：随着自变量的变化而变化的变量；

(3) 控制变量：除自变量以外的影响实验变化和结果的潜在因素或条件。

第三步，辨析选项。

A项：小麦供给量符合“随着自变量的变化而变化的变量”，是因变量，采购价格符合“由实验者操作的变量”，是自变量，说法错误；

B项：稀土出口量符合“随着自变量的变化而变化的变量”，是因变量，税率符合“由实验者操作的变量”，是自变量，说法错误；

C项：气候条件符合“在实验中由实验者操作的变量”，是自变量，说法错误；

D项：糖的单价符合“除自变量以外的影响实验变化和结果的潜在因素或条件”，是控制变量，糖产量符合“由实验者操作的变量”，是自变量，说法正确。

因此，选择D选项。

#### 96. 【答案】D

【解析】第一步，确定题干逻辑关系。

“江河湖海”是四种“水体”，二者属于包容关系中的种属关系，且“江”“河”“湖”“海”属于并列关系。

第二步，辨析选项。

A项：“鳏寡孤独”是四种人，而不是“身份”，其中“鳏”指年老无妻或丧妻的男子，“寡”指年老无夫或丧夫的女子，“孤”指年幼丧父的孩子，“独”指年老无子女的人，排除；



B项：“油盐酱醋”是四种调料，其功能是“调味”，二者属于功能对应关系，排除；

C项：“山珍海味”属于“美食”，二者属于包容关系中的种属关系，但“山珍”与“海味”属于并列关系，排除；

D项：“绫罗绸缎”是四种“面料”，二者属于包容关系中的种属关系，且“绫”“罗”“绸”“缎”属于并列关系，与题干逻辑关系一致，符合。

因此，选择D选项。

#### 97. 【答案】D

【解析】第一步，确定题干逻辑关系。

先有“船舶抛锚”，然后“请求救援”，二者属于时间顺承对应关系，且二者的主体一致。

第二步，辨析选项。

A项：先“平稳飞行”后“安全着陆”，二者属于时间顺承对应关系，但词语的前后顺序与题干的词语顺序不一致，排除；

B项：先有“行政复议”之后可能会“获得赔偿”，二者属于时间顺承对应关系，但“行政复议”的动作发出者是复议机关，而“获得赔偿”的是利害关系人，二者主体不一致，排除；

C项：“高粱”是“白酒”的原材料，但“卖出高粱”与“买入白酒”没有时间先后顺序，排除；

D项：先有“违规销售”，再有“停业整顿”，二者属于时间顺承对应关系，且二者主体一致，与题干逻辑关系一致，符合。

因此，选择D选项。

【拓展】“行政复议”是与行政行为具有法律上利害关系的人认为行政机关所作出的行政行为侵犯其合法权益，依法向具有法定权限的行政机关申请复议，由复议机关依法对被申请行政行为合法性和合理性进行审查并作出决定的活动和制度。

#### 98. 【答案】B

【解析】第一步，确定题干逻辑关系。

“春山暖日和风，阑干楼阁帘栊”出自元代白朴的《天净沙·春》，译为：山绿了，阳光暖了，吹起和煦的春风，楼阁上少女凭栏眺望，高卷起帘栊，其

中“春山”“暖日”“和风”属于并列关系，“阑干”“楼阁”“帘栊”属于并列关系。

第二步，辨析选项。

A项：“绿蚁新醅酒，红泥小火炉”出自唐代白居易的《问刘十九》，译为：酿好了淡绿的米酒，烧旺了小小的火炉，第一句只涉及“酒”这一个意象，没有并列关系，第二句只涉及“火炉”这一个意象，没有并列关系，排除；

B项：“鸡声茅店月，人迹板桥霜”出自唐代温庭筠的《商山早行》，译为：鸡声嘹亮，茅草店沐浴着晓月的余辉，足迹依稀，木板桥覆盖着早春的寒霜，其中“鸡声”“茅店”“月”属于并列关系，“人迹”“板桥”“霜”属于并列关系，与题干逻辑关系一致，符合；

C项：“江碧鸟逾白，山青花欲燃”出自唐代杜甫的《绝句二首》，译为：江水碧波浩荡，衬托水鸟雪白羽毛，山峦郁郁苍苍，红花相映，便要燃烧，其中“江碧”与“鸟逾白”不属于并列关系，排除；

D项：“柴门闻犬吠，风雪夜归人”出自唐代刘长卿的《逢雪宿芙蓉山主人》，译为：柴门外忽传来犬吠声声，原来是有人冒着风雪归家门，其中“柴门”与“闻犬吠”不属于并列关系，排除。

因此，选择B选项。

## 99. 【答案】D

【解析】第一步，确定题干逻辑关系。

“立体化战争”即多维空间战争，“数字化战争”是以信息为主要手段，以信息技术为基础战争，是信息战的一种形式，二者属于交叉关系。

第二步，辨析选项。

A项：“民主型管理”是一种重在强调沟通的管理方式，“专制型管理”是一种以强制命令和权力为主要内容的管理方式，二者属于并列关系，排除；

B项：“防风林”可能会用到“观赏树木”，二者属于包容关系中的组成关系，排除；

C项：“有氧运动”可以起到瘦身的效果，但不属于“医疗瘦身”，排除；

D项：“绩效奖励”是根据员工的绩效考核结果给予的一次性奖励，与“物质奖励”属于交叉关系，与题干逻辑关系一致，符合。

因此，选择D选项。

100. 【答案】 B

【解析】 第一步，确定题干逻辑关系。

用“篾刀”作用于“竹条”制作“风筝”，三者属于成品、工具、原材料的对应关系。

第二步，辨析选项。

A项：“泥塑”是以“黏土”为原材料，再以“颜料”施以彩绘制成，其中“黏土”是原材料，而不是工具，排除；

B项：用“绣针”作用于“绣线”制成“绣品”，三者属于成品、工具、原材料的对应关系，与题干逻辑关系一致，符合；

C项：“蔗糖”是制作“糖人”的原材料，制成之后粘上“竹签”，“蔗糖”是原材料，而不是工具，排除；

D项：“漆器”是将“涂料”涂在各种器物的表面上所制成的日常器具及工艺品、美术品，“描金”是在漆器表面，用金色描绘花纹的装饰方法，而不是工具，排除。

因此，选择 B 选项。

101. 【答案】 A

【解析】 第一步，确定题干逻辑关系。

“檀香”与“麝香”都是“香料”，前两词属于并列关系，前两词与第三词属于包容关系中的种属关系，“檀香”是植物香料，“麝香”是动物香料，且二者原材料不同。

第二步，辨析选项。

A项：“木材”与“钢筋”都是“建材”，前两词属于并列关系，前两词与第三词属于包容关系中的种属关系，且“木材”是天然建材，“钢筋”是人造建材，且二者原材料不同，与题干逻辑关系一致，符合；

B项：“日光”与“月光”都可以带来“光明”，前两词与第三词属于对应关系，排除；

C项：“薯条”与“粉条”都是“食物”，但“薯条”与“粉条”的原材料可以相同，排除；

D项：“鲸鱼”是哺乳动物而非“海鱼”，排除。

因此，选择 A 选项。

102. 【答案】 A

【解析】 第一步，确定题干逻辑关系。

“中央预算”与“地方预算”属于并列关系，二者与“年度预算”属于交叉关系。

第二步，辨析选项。

A项：“历史题材”是有关描写历史事件、历史人物的题材，“现实题材”是反映现实生活的题材，二者属于并列关系，且与“军事题材”属于交叉关系，与题干逻辑关系一致，符合；

B项：“户外广告”是在建筑物外表或街道、广场等室外公共场所设立的霓虹灯、广告牌、海报、电视墙等，“电视广告”是经由电视传播的广告形式，二者属于交叉关系，排除；

C项：“知识创新”是指通过科学研究，包括基础研究和应用研究，获得新的基础科学和技术科学知识的过程，“技术创新”是以创造新技术为目的的创新或以科学技术知识及其创造的资源为基础的创新，“管理创新”是指组织形成创造性思想并将其转换为有用的产品、服务或作业方法的过程，三者属于并列关系，排除；

D项：“生命权利”是公民最根本的“人身权利”，二者属于包容关系中的种属关系，排除。

因此，选择 A 选项。

103. 【答案】 A

【解析】 第一步，确定题干逻辑关系。

“体检”的目的是“健康监测”和“疾病筛查”，第一词与第三词属于并列关系，与第二词属于目的对应关系。

第二步，辨析选项。

A项：“税收”的目的是“为国聚财”和“调节分配”，第一词与第三词属于并列关系，与第二词属于目的对应关系，与题干逻辑关系一致，符合；

B项：“发掘遗迹”与“考证年代”属于时间顺承关系，排除；

C项：“强制执行”不是“审判”的目的，排除；

D项：“航天”又称空间飞行、“太空飞行”、宇宙航行或航天飞行，二者属于全同关系，且“地质分析”不是“航天”的目的，排除。

因此，选择 A 选项。

104. 【答案】 B

【解析】 分别将选项代入题干，确定逻辑关系。

A 项：“耳挂”与“口罩”属于包容关系中的组成关系，“竹子”与“竹炭”属于原材料对应关系，前后逻辑关系不一致，排除；

B 项：“无纺布”与“口罩”属于原材料对应关系，“竹子”与“斗笠”属于原材料对应关系，前后逻辑关系一致，符合；

C 项：“口罩”是“卫生用品”，二者属于包容关系中的种属关系，“竹子”与“竹叶”属于包容关系中的组成关系，前后逻辑关系不一致，排除；

D 项：“医用口罩”是“口罩”，二者属于包容关系中的种属关系，“箭竹”是“竹子”，二者属于包容关系中的种属关系，但词语先后顺序不一致，排除。

因此，选择 B 选项。

105. 【答案】 C

【解析】 分别将选项代入题干，确定逻辑关系。

A 项：“核安全”与“核技术”属于对应关系，“虚拟货币”是一种“货币”，二者属于包容关系中的种属关系，前后逻辑关系不一致，排除；

B 项：“核安全”与“核泄漏”属于对应关系，有的“虚拟货币”是“交易货币”，二者属于交叉关系，前后逻辑关系不一致，排除；

C 项：“核安全”是“国家安全”的一个方面，二者属于包容关系中的种属关系，“比特币”是一种“虚拟货币”，二者属于包容关系中的种属关系，前后逻辑关系一致，符合；

D 项：“核安全”与“网络安全”是当代国家安全的两个方面，二者属于并列关系，“游戏币”与“虚拟货币”属于交叉关系，前后逻辑关系不一致，排除。

因此，选择 C 选项。

106. 【答案】 D

【解析】 第一步，确定题型。

根据提问方式中的“质疑”，确定为削弱论证。

第二步，找论点和论据。

论点：“青少年模式”，即每日使用时长限定为累计 40 分钟，打赏、充值、

提现、直播等功能将不可用，每天 22 时至次日 6 时期间，禁止使用视频 APP。

论据：无。

第三步，辨析选项。

A 项：无关选项。该项讨论的是对个人信息的泄漏，属于该模式可能存在的缺陷，但是论点讨论的是该模式是否有效，论题不一致，排除。

B 项：无关选项。该项讨论的是视频内容可能对青少年的危害，但是该模式解决的是“青少年沉迷”，论题不一致，排除。

C 项：增加论据。该项讨论的是可能“误伤”成年人，说明此模式还是有对青年人有一定作用的，具有加强作用。

D 项：否定前提。青少年模式的使用前提是能够识别区分青少年与成年人，该项否定了此前提，具有削弱作用。

因此，选择 D 选项。

107. 【答案】 C

【解析】 第一步，确定题型。

根据提问方式中的“削弱”，确定为削弱论证。

第二步，找论点和论据。

论点：表皮干细胞的更新才是保持皮肤年轻的原因。

论据：表皮干细胞会不断复制、分化、产生新细胞取代受损的老细胞。

第三步，辨析选项。

A 项：无关选项。该项讨论的是表皮干细胞的更新问题，与论点皮肤年轻的原因是什么无关，论题不一致，排除。

B 项：不明确项。该项指出干细胞的再生能力随年龄衰退，但不能确定其没有保持年轻的作用，不具有削弱作用。

C 项：增加反向论据。该项指出胶原蛋白是干细胞更新的关键，即保持年轻的原因仍是胶原蛋白，对论点有削弱作用。

D 项：无关选项。该项讨论的是胶原蛋白表达的问题，与论点皮肤年轻的原因是什么无关，论题不一致，排除。

因此，选择 C 选项。

108. 【答案】 D

【解析】 第一步，确定题型。

根据题干关键信息及提问方式，确定为翻译推理选非题。

第二步，翻译题干。

- (1) 小赵单位同处室的同事→都接到了小赵警示微信
- (2) 小刘小区的人且小刘认识→小刘都发了警示微信，并打电话确认
- (3) 小赵和小刘互通电话，提醒近期不相互走动
- (4) 小赵给小刘发过警示微信
- (5) 小刘没有给小赵发过警示微信

第三步，进行推理。

A项：根据条件（3）小赵和小刘互通电话，提醒近期不相互走动，所以小赵近期可能没去过小刘家，排除；

B项：根据条件（4）小赵给小刘发过警示微信，是对（1）的“肯后”，肯后得不到必然结论，但是可以得到可能结论，故小刘和小赵可能是同事，排除；

C项：根据条件（4）小赵给小刘发过警示微信，是对（1）的“肯后”，肯后得不到必然结论，但是可以得到可能结论，故小刘和小赵可能不是同一个处室的，排除；

D项：根据条件（5）小刘没有给小赵发过警示微信，是对（2）的“否后”，根据“否后必否前”可得：小赵不是“小刘小区的人或者小刘认识的人”，结合题干可知“小赵和小刘是非常熟悉的好朋友”及“否定肯定式”，可知小赵和小刘不住同一个小区，故该项不可能，符合。

因此，选择D选项。

#### 109. 【答案】C

【解析】第一步，确定题型。

根据提问方式中的“支持”，确定为加强论证。

第二步，找论点和论据。

论点：为了保护珊瑚，在海滨浴场应该禁止使用防晒霜。

论据：即使极低浓度的羟苯甲酮也会给珊瑚带来致命的伤害。

第三步，辨析选项。

A项：无关选项。该项说的是远离海岸的大洋，与论点海滨浴场无关，论题不一致，排除。

B项：无关选项。该项指出了羟苯甲酮对人的危害，与论点海滨浴场禁用防

防晒霜是否能保护珊瑚无关，论题不一致，排除。

C项：增加论据。该项具体解释了羟苯甲酮是如何危害珊瑚的，具有加强作用。

D项：无关选项。该项讨论的是防晒霜的效果问题，与论点海滨浴场禁用防晒霜是否能保护珊瑚无关，论题不一致，排除。

因此，选择C选项。

#### 110. 【答案】B

【解析】第一步，确定题型。

根据提问方式中的“支持”，确定为加强论证。

第二步，找论点和论据。

论点：销售额增加的主要原因是引进了这些个性商品。

论据：和之前没有引进个性商品时相比，店里的总销售大提升。

第三步，辨析选项。

A项：不明确项。该项说个性化商品销售有限，但无法确定这些个性化商品是否会促进别的商品增加销量，不具有加强作用。

B项：增加论据。该项指出来店消费的主要是年轻人，年轻人喜欢试新事物，故个性化的商品能够很好地销售，增加销量，具有加强作用。

C项：增加反向论据。该项指出可能存在其他原因导致销售额增加，具有削弱作用。

D项：增加反向论据。该项指出可能存在其他原因导致销售额增加，具有削弱作用。

因此，选择B选项。

#### 111. 【答案】B

【解析】第一步，确定题型。

根据提问方式中的“支持”，确定为加强论证。

第二步，找论点和论据。

论点：食用蘑菇有助于降低老人患轻度认知障碍的风险。

论据：在排除吸烟饮酒等风险因素后发现，那些每周吃两次、每次吃约150克蘑菇的老年人，比每周吃蘑菇少于一次的老年人患轻度认知障碍的风险低20%。研究人员解释说，这是因为蘑菇中含有一种特殊化合物——麦角硫因。



第三步，辨析选项。

A项：无关选项。该项讨论的人群是“年轻人”，而且是对“心脏病”风险的降低，而论点讨论的群体是“老年人患轻度认知障碍的风险降低”，论题不一致，排除。

B项：增加论据。该项通过对照的方式说明麦角硫因与轻度认知障碍之间有关系，具有加强作用。

C项：无关选项。香菇的种类与麦角硫因、轻度认知障碍没有直接关系，论题不一致，排除。

D项：无关选项。麦角硫因的来源与是否与轻度认知障碍无关，论题不一致，排除。

因此，选择B选项。

112. 【答案】A

【解析】第一步，确定题型。

根据提问方式中的“前提”，确定为加强论证。

第二步，找论点和论据。

论点：这些景观很可能是巨大陨石撞击形成的陨石坑，而石英砂的结构就是造成断裂的证据。

论据：景观所含的石英砂中有这一簇簇的细线，这些细线大部分是互相平行的直线。

第三步，辨析选项。

A项：建立联系。该项建立了论据平行直线的断裂结构和论点陨石撞击之间的联系，属于前提。

B项：无关选项。该项讨论的是石英砂的化学性能等问题，与论点景观的形成原因无关，论题不一致，排除。

C项：无关选项。该项讨论的是景观形成次数的问题，与论点景观的形成原因无关，论题不一致，排除。

D项：无关选项。该项讨论的是景观周围岩石的形成时间和撞击发生的时间问题，与论点景观的形成原因无关，论题不一致，排除。

因此，选择A选项。

113. 【答案】 B

【解析】 第一步，确定题型。

根据提问方式中的“解释”，确定为原因解释。

第二步，分析题干。

题干矛盾为：降低药价的相关政策不断出台，但诸多常用药价格不断上涨。

第三步，辨析选项。

A项：该项中提及的整体看药品价格下降，价格上涨的药品占少数，无法解释“诸多常用药价格”上涨的问题，无法解释，排除；

B项：该项中提及的常用进口药需求的增多会带来药品价格的上涨，而政策无法控制这类药品，即出台的政策无效，可以解释；

C项：该项中提及的政策的影响要过段时间才能显现，但无法确定具体的影响是什么，无法解释，排除；

D项：该项中只提及了政策的有用，但对于为何药价上涨没有给出解释，无法解释，排除。

因此，选择 B 选项。

114. 【答案】 C

【解析】 第一步，确定题型。

根据题干匹配特征及提问方式，确定为分析推理选非题。

第二步，分析条件，进行推理。

(x 代表一个间隔)

(1) “甲 xxx 丙”或“丙 xxx 甲”

(2) “乙 xx 己”或“己 xx 乙”

(3) 丁 xx 庚

(4) “辛 x 戊”或“戊 x 辛”

代入选项进行验证：

代入 A 项：存在可能性的排序为“丁己甲庚乙辛丙戊”，故该项可能；

代入 B 项：存在可能性的排序为“己丁甲乙庚辛丙戊”，故该项可能；

代入 C 项：丁位于第三，那么庚位于第六，此时甲和丙只能是第一和第五，或者第四和第八；假如甲和丙在第一和第五，那么乙和己只能是第四和第七，剩下的第二和第八只能是戊和辛，这与条件 (4) 矛盾；假如甲和丙只能是

第四和第八，那么乙和己只能是第二和第五，剩下的第一和第七只能是戊和辛，这与条件（4）矛盾，故该项不可能；

代入 D 项：存在可能性的排序为“辛甲戊丁乙丙庚己”，故该项可能。

因此，选择 C 选项。

115. 【答案】 D

【解析】 第一步，确定题型。

根据提问方式中的“质疑”，确定为削弱论证。

第二步，找论点和论据。

论点：早期人类活动造成了反刍动物种群的衰减。

论据：反刍动物种群发生大幅衰减，而这些种群数的减少与人类向非洲之外迁徙的时间相符。

第三步，辨析选项。

A 项：无关选项。该项讨论的是物种衰减后对人类的好处，与论点反刍动物种群衰减的原因是否是人类活动无关，论题不一致，不具有削弱作用。

B 项：不明确项。该项讨论的是反刍动物的角在对人类有防御作用，但无法确定就一定人类活动导致的种群减少，不具有削弱作用。

C 项：无关选项。该项讨论的是其他动物种群减少的问题，与论点反刍动物种群衰减的原因是否是人类活动无关，论题不一致，不具有削弱作用。

D 项：增加反向论据。该项指出大型猫科动物的捕杀是反刍动物种群衰减的原因，具有削弱作用。

因此，选择 D 选项。

## 第五部分 资料分析

116. 【答案】 C

【解析】 第一步， 本题考查平均数与倍数杂糅。

第二步， 定位表 2， 综合类排口数 208 个， 排放污水量 416555 万吨； 工业类排口数 179 个， 排放污水量 258511 万吨。

第三步， 根据平均数 =  $\frac{\text{后}}{\text{前}}$  和倍数公式， 复杂计算， 截位处理数据， 可得

2019 年， 平均每个综合类直排海污染物排口排放污水量是工业类的  $\frac{417}{208} \div \frac{259}{179} \approx$

$2 \times \frac{179}{259} = \frac{358}{259} \approx 1.38$  (倍)， C 选项最接近。

因此， 选择 C 选项。

117. 【答案】 B

【解析】 第一步， 本题考查简单计算中的和差类。

第二步， 定位表 1 “总磷” 列， 表 2：“2019 年四大海区总磷的总受纳量为 1199 吨”。

第三步， 渤海总磷受纳量 = 四大海区总磷的总受纳量 - 黄海 - 东海 - 南海 =  $1199 - 198 - 425 - 506 = 70$  (吨)。

因此， 选择 B 选项。

118. 【答案】 A

【解析】 第一步， 本题考查现期平均数比较。

第二步， 定位表 1 “石油类” 和 “排口数” 列。

第三步， 平均每个直排海污染物排口排放石油类污染物吨数 =  $\frac{48}{62} < 1$ ， 黄

海： $\frac{92}{83} = 1^+$ ， 东海： $\frac{389}{153} = 2^+$ ， 南海： $\frac{168}{150} = 1^+$ ， 故 2019 年， 平均每个直排海污染

物排口排放石油类污染物的量最大的海区是东海。

因此， 选择 A 选项。

119. 【答案】 D

【解析】 第一步， 本题考查现期比重计算。

第二步，定位表 1。

第三步，根据比重=部分量/整体量，可得 2019 年直排渤海的污染物中，氮氮占总氮的比重约比直排黄海的污染物中该比重高  $\frac{428}{2531} - \frac{973}{9302} \approx 16.9\% - 10.5\% = 6.4$  个百分点。

因此，选择 D 选项。

### 【拓展】

明显  $\frac{428}{2531} > \frac{973}{9302}$ ，且  $\frac{428}{2531} < 20\%$ ， $\frac{973}{9302} > 10\%$ ，则  $\frac{428}{2531}$  比  $\frac{973}{9302}$  高不到 10 个百分点，直接秒 D 选项。

120. 【答案】 C

【解析】 第一步，本题考查综合分析问题，且需选出不正确的一项。

第二步，A 选项，现期比重计算，定位表 2，根据比重=部分量/整体量，可得，2019 年由综合类排口排放的总磷占有所有排口排放总磷的比重为  $\frac{898}{1199}$ ，直除首两位商 74，即 75% 以下，正确。

B 选项，现期平均数比较，定位表 1，根据平均数 =  $\frac{\text{后}}{\text{前}} = \frac{\text{化学需氧量}}{\text{污水量}}$ ，比较类问题，分子分母截位处理数据，可得四大海区分别为  $\frac{786}{5878}$ 、 $\frac{302}{1072}$ 、 $\frac{811}{4606}$ 、 $\frac{423}{1745}$ ，直除首两位分别商 13、28、17、24（或黄海的分数直除首位基本商 3），黄海的最高，正确。

C 选项，现期平均数计算中的多平均数，定位表 1，根据平均数 =  $\frac{\text{后}}{\text{前}}$ ，及 2019 年是平年（365 天），可得 2019 年平均每个直排海南的污水排口日均污水排放量为  $\frac{174499 \times 10^4}{150} \div 365 = \frac{174499 \times 10^4}{54750} = \frac{174499}{5.475} > 30000$ （吨），不在 3000—4000 吨之间，错误。

D 选项，比重比较，定位表 2，根据比重 =  $\frac{\text{部分量}}{\text{整体量}}$ ，可得生活类总氮量占有所有排口总氮量的比重为  $\frac{836}{5106} \approx 16\%$  高于生活类总磷量占有所有排口总磷量的比重

$\frac{163}{1199} \approx 14\%$ ，正确。

因此，选择 C 选项。

121. 【答案】 A

【解析】 第一步，本题考查增长率计算比较。

第二步，定位柱状图。

第三步，根据增长率 = (现期量/基期量) - 1，若要使增长率 > 20%，则现期量 > 基期量 × 1.2。代入数据可得：2014 年  $2361 < 2073 \times 1.2 = 2487.6$ ，2015 年  $2658 < 2361 \times 1.2 = 2833.2$ ，2016 年  $3169 < 2658 \times 1.2 = 3189.6$ ，2017 年  $3884 > 3169 \times 1.2 = 3802.8$ ，2018 年  $4354 < 3884 \times 1.2 = 4660.8$ ，2019 年  $5181 < 4354 \times 1.2 = 5224.8$ ，故同比增速超过 20% 的仅有 2017 年这 1 个年份。

因此，选择 A 选项。

122. 【答案】 C

【解析】 第一步，本题考查现期平均数比较。

第二步，定位表格。

第三步，根据平均数 = 后/前，平均每条运营的地铁线路配属地铁列车数 = 配属地铁列车列数/运营线路条数，数据本身不大不再截位处理，广州为： $\frac{510}{13} = 40^-$ ，武汉为： $\frac{435}{9} = 50^-$ ，成都为： $\frac{410}{7} = 50^+$ ，南京为： $\frac{203}{5} = 40^+$ ，故 2019 年末平均每条运营的地铁线路配属地铁列车数最多的城市是成都。

因此，选择 C 选项。

123. 【答案】 A

【解析】 第一步，本题考查现期比重计算中的求比重。

第二步，定位文字材料“2019 年，全年实现地铁客运量 227.76 亿人次”和表格材料“直辖市客运量分别为北京 39.4 亿人次、天津 4.7 亿人次、上海 38.7 亿人次、重庆 6.1 亿人次”。

第三步，根据比重 =  $\frac{\text{部分量}}{\text{整体量}}$ ，代入数据可得 2019 年，直辖市（北京、天津、

上海、重庆）地铁客运量占全国地铁客运总量的比重约为  $\frac{39.4 + 4.7 + 38.7 + 6.1}{227.76} =$

$\frac{88.9}{227.76} \approx 39\%$ ，即不到40%。

因此，选择A选项。

124. 【答案】B

【解析】第一步，本题考查现期平均数比较。

第二步，定位表格材料。

第三步，直接读数可知，表中所列2019年地铁客运量超过10亿人次的城市有：上海（38.7亿人次）、北京（39.4亿人次）、广州（32.9亿人次）、武汉（12.4亿人次）、深圳（17.8亿人次）、成都（14.0亿人次）、南京（10.4亿人次）。根据平均数=后/前=地铁运营线路长度/运营线路条数 $>40$ ，即地铁运营线路长度 $>$ 运营线路条数 $\times 40$ 。可得，满足的有上海（ $669.5 > 15 \times 40 = 600$ ）、成都（ $302.2 > 7 \times 40 = 280$ ），共2个。

因此，选择B选项。

125. 【答案】D

【解析】第一步，本题考查综合分析问题，且需选出正确的一项。

第二步，A选项，现期比重计算，定位第一段文字材料，“2019年全国地铁运营线路长度达5181公里，占城轨交通运营线路总里程的76.8%”，根据整体量 $=\frac{\text{部分量}}{\text{比重}}$ ，可得，2019年全国城轨交通运营线路总里程为 $\frac{5181}{76.8\%} \approx 6700$ （公里） $>6000$ 公里，错误。

B选项，增长量与倍数杂糅，定位柱状图，根据增长量=现期量-基期量和倍数公式，及分子与分母中出现加减法，考虑截位舍相同处理数据，可得2019年全国地铁运营线路长度相比2016年增量是2016年相比2013年增量的 $\frac{518-317}{317-207} = \frac{201}{110} < 2$ ，错误。

C选项，现期比重计算，定位第一段文字材料，“2019年全国地铁运营线路长度达5181公里”（或柱状图）和表格材料，表中2019年末地铁运营线路长度排名前3名的城市分别为上海（669.5公里）、北京（637.6公里）、广州（489.4公里），根据比重 $=\frac{\text{部分量}}{\text{整体量}}$ ，分子出现加法，数据做取整处理，可得所

求比重为 $\frac{670+638+489}{5181} = \frac{1797}{5181} < 50\%$ ，错误。

D 选项，现期平均数比较，定位表格材料，根据平均数  $= \frac{\text{后}}{\text{前}} = \frac{\text{客运量}}{\text{运营线路条数}}$

，观察表格，明显可得平均数数值  $< 1$  的有重庆  $(\frac{6.1}{7})$ 、天津  $(\frac{4.7}{5})$ 、苏州  $(\frac{3.6}{4})$ ，直除首位分别商 8、9、9，则最小的为重庆，其地铁客运量 (6.1) 排第

10 位，属于前 10 位，正确。

因此，选择 D 选项。

126. 【答案】 A

【解析】 第一步，本题考查增长量做差比较。

第二步，定位图 1。

第三步，根据增长量 = 现期量 - 基期量，则 2016—2019 年同比增长量依次为：7858 - 7111 = 747、8334 - 7858 = 476、9036 - 8334 = 702、9775 - 9036 = 739，2016 年同比增长量最大。

因此，选择 A 选项。

【拓展】

本题亦可以直接观察“柱高差”，排除 BC 选项之后，单独计算 AD 来比较。

127. 【答案】 C

【解析】 第一步，本题考查现期比重计算中的求比重。

第二步，定位文字材料第一段可知，“截至 2019 年末，全国已有残疾人康复机构 9775 个”，定位图 2 可知，“2019 年末，提供肢体残疾康复服务的康复机构的数量为 4312 个、提供精神残疾康复服务的康复机构的数量为 2022 个”。

第三步，比重  $= \frac{\text{部分量}}{\text{整体量}}$ ，整体量一致，则比重之差  $= \frac{\text{部分量之差}}{\text{整体量}}$ ，选项出现首位相同第二位不同的情况，可将分母从左向右截取前三位，分子减法计算，考虑截位舍相同处理，代入数据可得  $\frac{431 - 202}{978} = \frac{229}{978}$ ，直除首两位商 23。

因此，选择 C 选项。

128. 【答案】 B

【解析】 第一步，本题考查其他计算中的二集合容斥原理类。

第二步，定位文字材料第一段可知，“截至 2019 年末，全国已有残疾人康



复机构 9775 个”，定位图 2 可知，“2019 年末，提供视力残疾康复服务的康复机构的数量为 1430 个、提供听力言语残疾康复服务的康复机构的数量为 1669 个”。

第三步，提供视力残疾康复服务的残疾人康复机构中，不提供听力言语残疾康复服务的机构数量+同时提供的数量 =  $(1+1.2) \times$  不提供的数量 = 1430

个，解得“不提供的数量”有  $\frac{1430}{2.2} = 650$ （个）。根据二集合容斥原理公式

“提供视力残疾康复服务的康复机构中不提供听力言语残疾康复服务的机构数量+听力言语残疾康复服务的康复机构的数量+两种康复服务都不提供的数量=全国残疾人康复机构数量”，代入数据可得： $650+1669+$ 两种康复服务都不提供的数量 = 9775，解得“两种康复服务都不提供”的数量为 7456 个。

因此，选择 B 选项。

129. 【答案】 A

【解析】 第一步，本题考查平均数与倍数杂糅。

第二步，定位文字材料第二段可知，“截至 2019 年末，全国已竣工的各级残疾人综合服务设施 2341 个，总建设规模 584.5 万平方米……已竣工各级残疾人康复设施 1006 个，总建设规模 414.2 万平方米”。

第三步，根据平均数 =  $\frac{\text{后}}{\text{前}}$ ，复杂计算，将部分数据截位舍相同处理，代入

数据可得  $\frac{58}{234} \div \frac{41}{101} \approx \frac{1}{4} \div 0.4 = \frac{1}{1.6} \approx 0.6$ 。

因此，选择 A 选项。

130. 【答案】 D

【解析】 第一步，本题考查综合分析问题，且需选出正确的一项。

第二步，A 选项，现期比重计算。定位文字材料第一段，“2019 年，1043.0 万残疾儿童及持证残疾人得到基本康复服务，其中包括 0—6 岁残疾儿童 18.1 万人”， $18.1 < 1043 \times 2\%$ ，错误。

B 选项，月均增长量计算。定位图 1，根据月均增长量 =  $\frac{\text{末期量} - \text{初期量}}{\text{相差月数}}$ ，代入数据可得 2015 年，全国平均每月新增残疾人康复机构

$\frac{7111 - 6914}{12} = \frac{197}{12} < 20$ （个），错误。

C 选项，现期比重计算。定位文字材料第一段可知，“截至 2019 年末，全国已有残疾人康复机构 9775 个”，定位图 2 可知，“2019 年末，提供孤独症儿童康复服务的康复机构的数量为 2238 个”， $\frac{2238}{9775} < \frac{1}{4}$ ，未超过 25%，错误。

D 选项，现期平均数计算。定位文字材料第二段，“截至 2019 年末，全国已竣工的各级残疾人综合服务设施 2341 个，总建设规模 584.5 万平方米，总投资 183.1 亿元”，根据平均数 =  $\frac{\text{后}}{\text{前}}$ ，将数据取整处理后代入可得  $\frac{183 \text{ 亿元}}{585 \text{ 万平方米}} = 0.3^+$ （万元/平方米），即每平方米的投资额为 3000 多元，正确。

因此，选择 D 选项。

### 131. 【答案】D

【解析】第一步，本题考查现期平均数计算中的单平均数。

第二步，定位材料第一段，“2020 年 1—2 月，我国境内投资者共对全球 147 个国家和地区的 1733 家境外企业进行了非金融类直接投资，累计实现投资 1078.6 亿元人民币”。

第三步，根据平均数 = 后/前，我国境内投资者对每个当期内产生非金融类直接投资的境外企业的非金融类直接投资额均值 = 累计实现非金融类直接投资额/境外企业数，观察选项出现首位相同第二位不同的情况，将分子取整，分母从左向右截取前三位，代入数据可得  $\frac{1079}{173}$ ，直除首位商 6，结合选项均值应约为 0.6 亿元人民币。

因此，选择 D 选项。

### 132. 【答案】C

【解析】第一步，本题考查基期平均数计算。

第二步，定位第一段文字材料，“2020 年 1—2 月，我国对外承包工程完成营业额 1080 亿元人民币，同比下降 9.5%，新签合同额 2150.3 亿元人民币，同比增长 38.3%”。

第三步，根据平均数 =  $\frac{\text{后}}{\text{前}} = \frac{\text{完成营业额}}{\text{月数}}$ ，及基期量 =  $\frac{\text{现期量}}{1 + \text{增长率}}$ ，将分子取整，分母从左向右截取前三位，可得 2019 年 1—2 月，我国对外承包工程月均完成营业额比月均新签合同额高  $(\frac{1080}{0.905} \div 2) - (\frac{2150}{1.38} \div 2) = \frac{540}{0.905} - \frac{1075}{1.38} \approx 600 -$

780 = -180 (亿元人民币), 即低不到 300 亿元人民币。

因此, 选择 C 选项。

133. 【答案】 B

【解析】 第一步, 本题考查两期比重计算。

第二步, 定位材料第一段, “2020 年 1—2 月, 我国境内投资者共对全球 147 个国家和地区的 1733 家境外企业进行了非金融类直接投资, 累计实现投资 1078.6 亿元人民币, 同比增长 1.8%”, 材料第三段, “对外投资主要流向租赁和商务服务业……占对境外企业非金融类直接投资的比重分别为 40.8%……其中流向租赁和商务服务类的投资额同比增长 43.2%”。

第三步, 根据两期比重比较口诀, 分子增速大于分母增速, 比重上升; 反之, 比重下降;  $a=43.2%$ ,  $b=1.8%$ ,  $a>b$ , 比重上升, 排除 C、D 选项。且比重差值  $<|a-b|=43.2\%-1.8\%=41.4%$ , 无法排除选项。

第四步, 代入两期比重差公式  $\frac{A}{B} \times \frac{a-b}{1+a} = 40.8\% \times \frac{41.4\%}{1+43.2\%} \approx 40.8\% \times 30\% \approx 12\%$ , 即比重比去年同期约上升了 12 个百分点。

因此, 选择 B 选项。

134. 【答案】 A

【解析】 第一步, 本题考查现期平均数计算。

第二步, 定位文字材料第一段, “2020 年 1—2 月, 我国对外承包新签合同额 2150.3 亿元人民币”; 定位文字材料最后一段, “2020 年 1—2 月, 对外承包工程新签合同额在 5000 万美元以上的项目有 115 个, 占新签合同总额的 83.9%”。

第三步, 根据部分量 = 整体量  $\times$  比重及平均数 =  $\frac{\text{后}}{\text{前}} = \frac{\text{合同额}}{\text{项目个数}}$ , 可得 2020 年 1—2 月, 对外承包工程新签合同额在 5000 万美元以上的项目的平均新签合同额为  $\frac{2150.3 \times 83.9\%}{7} \div 115 \approx \frac{307 \times 84\%}{115} \approx \frac{260}{115} > 2$  (亿美元)。(注: 材料给定单位为亿元, 选项单位为亿美元, 所以要换算单位)

因此, 选择 A 选项。

135. 【答案】 D

【解析】 第一步, 本题考查综合分析问题, 且需选出正确的一项。

第二步，A 选项，基期量比较，定位第一段文字材料，“2020 年 1—2 月，我国境内投资者共对全球 147 个国家和地区的 1733 家境外企业进行了非金融类直接投资，累计实现投资 1078.6 亿元人民币，同比增长 1.8%。对外承包工程完成营业额 1080 亿元人民币，同比下降 9.5%”，根据基期量 =  $\frac{\text{现期量}}{1 + \text{增长率}}$ ，又根据分数性质可得，2019 年 1—2 月我国境内投资者对境外企业

非金融类直接投资额为  $\frac{1078.6}{1 + 1.8\%} < \text{对外承包工程完成营业额} \frac{1080}{1 - 9.5\%}$ ，错误。

B 选项，基期平均数计算，定位第一段文字材料，“2020 年 1—2 月，对外劳务合作派出各类劳务人员 3.9 万人，同比减少 2.9 万人”，根据基期量 = 现期量 + 减少量及平均数 =  $\frac{\text{后}}{\text{前}} = \frac{\text{对外劳务合作派出各类劳务人员数}}{\text{月数}}$ ，可得 2019 年 1—

2 月，我国对外劳务合作月均派出各类劳务人员为  $\frac{3.9 + 2.9}{2} = \frac{6.8}{2} = 3.4$ （万人）>1 万人，错误。

C 选项，现期平均数计算，定位二段文字材料，“2020 年 1—2 月，我国企业对“一带一路”沿线的 48 个国家有新增投资，合计 27.2 亿美元”，根据平均数 =  $\frac{\text{后}}{\text{前}} = \frac{\text{新增投资额}}{\text{国家数}}$ ，可得 2020 年 1—2 月我国企业有新增投资的“一带一路”

沿线国家中，我国企业平均对每个国家的新增投资额为  $\frac{27.2}{48} \approx 0.57$ （亿美元）<0.6 亿美元，错误。

D 选项，增长量计算，定位第二段文字材料，“2020 年 1—2 月，在“一带一路”沿线的 59 个国家新签对外承包工程合同额 153.6 亿美元，同比增长 25.6%”，根据增长量计算的 n+1 原则，及  $25.6\% \approx \frac{1}{4}$ ，可得 2020 年 1—2

月，我国企业在“一带一路”沿线国家新签对外承包工程合同额同比增量约为  $\frac{154}{4 + 1} = 30.8$ （亿美元）>30 亿美元，正确。

因此，选择 D 选项。