

# 2019 年国家公务员考试

## 《行政职业能力测验》 试卷（市地级）

### 参考答案与解析

#### 第一部分 常识判断

##### 1. 【答案】 A

【解析】 第一步，本题考查习近平新时代中国特色社会主义思想的核心要义。

第二步，中国特色社会主义，是党和人民历尽千辛万苦、付出巨大代价取得的根本成就。坚持和发展中国特色社会主义，是改革开放以来党的全部理论和实践的主题。坚持和发展中国特色社会主义，是习近平新时代中国特色社会主义思想的核心要义。

因此，选择 A 选项。

【拓展】 B 项：习近平同志在党的十九大报告中指出：“中国特色社会主义进入了新时代”。这是对我国发展新的历史方位的科学判断。

C 项：习近平总书记在党的十九大报告中指出，“新时代中国特色社会主义思想，明确坚持和发展中国特色社会主义，总任务是实现社会主义现代化和中华民族伟大复兴”。

D 项：党的十八届五中全会首次提出“坚持以人民为中心的发展思想”，具有重大意义。习近平同志强调：我们任何时候都不能忘记，坚持以人民为中心，把增进人民福祉、促进人的全面发展、朝着共同富裕方向稳步前进作为经济发展的出发点和落脚点。我们部署经济工作、制定经济政策、推动经济发展，都要牢牢坚持这个根本立场。

## 2. 【答案】 B

【解析】 第一步， 本题考查十九大报告内容并选错误项。

第二步， 2017年10月18日上午， 中国共产党第十九次全国代表大会在人民大会堂开幕。 习近平总书记代表第十八届中央委员会向大会作了题为《决胜全面建成小康社会夺取新时代中国特色社会主义伟大胜利》的报告。 在报告中， 习近平总书记对生态文明建设进行了深刻论述， 指出建设生态文明是中华民族永续发展的千年大计。 必须树立和践行绿水青山就是金山银山的理念， 坚持节约资源和保护环境的基本国策， 像对待生命一样对待生态环境， 统筹山水林田湖草系统治理， 实行最严格的生态环境保护制度， 形成绿色发展方式和生活方式， 坚定走生产发展、 生活富裕、 生态良好的文明发展道路， 建设美丽中国， 为人民创造良好生产生活环境， 为全球生态安全作出贡献。 可见根据十九大报告， 中华民族永续发展的千年大计是建设生态文明。 就业保障， 是指国家为了保障公民实现劳动权所采取的创造就业条件、 扩大就业机会的各种措施的总称。 就业是最大的民生， 并不是千年大计。 此外， 在谈到雄安新区的时候， 中央也用过“千年大计”这种表述。

因此， 选择 B 选项。

【拓展】 A 项： 十九大报告指出， 发展是解决我国一切问题的基础和关键， 发展必须是科学发展， 必须坚定不移地贯彻创新、 协调、 绿色、 开放、 共享的发展理念。

C 项： 习近平总书记在十九大报告中提出： 坚定文化自信， 推动社会主义文化繁荣兴盛。 文化自信， 是一个国家、 一个民族发展中更基本、 更深沉、 更持久的力量。 我们必须更加自觉地增强文化自信， 以坚定的文化自信支撑道路自信、 理论自信、 制度自信。

D 项： 习近平总书记在党的十九大报告中强调， 带领人民创造美好生活， 是我们党始终不渝的奋斗目标。 他特别强调， “全党必须牢记， 为什么人的问题， 是检验一个政党、 一个政权性质的试金石” “必须始终把人民利益摆在至高无上的地位， 让改革发展成果更多更公平惠及全体人民， 朝着实现全体人民共同富裕不断前进”。

## 3. 【答案】 D

【解析】 第一步， 本题考查中国特色社会主义最本质的特征。

第二步，2018年3月11日第十三届全国人民代表大会第一次会议通过的《中华人民共和国宪法修正案》在第36条宪法第1条第2款“社会主义制度是中华人民共和国的根本制度。”后增写一句，内容为：“中国共产党领导是中国特色社会主义最本质的特征。”

因此，选择D选项。

**【拓展】**A项：依法治国是中国共产党执政方式的重大转变，有利于加强和改善党的领导；依法治国是发展社会主义民主、实现人民当家作主的根本保证；依法治国是发展社会主义市场经济和扩大对外开放的客观需要；依法治国是社会文明进步的显著标志，是国家长治久安的重要保障；依法治国是民主政治的必然要求，也是现代政治文明的基本标志；依法治国是建设中国特色社会主义文化的重要条件。

B项：坚持和完善人民代表大会制度，必须保证和发展人民当家作主。人民当家作主是社会主义民主政治的本质和核心。人民民主是社会主义的生命。

C项：人民代表大会制度是我国的根本政治制度。它是以人民代表大会为核心和主要内容的国家政权组织形式。这一制度的核心是保证国家的一切权力属于人民，人民通过人民代表大会这一组织形式参与国家事务的管理，行使当家作主的权力。

#### 4. 【答案】 A

**【解析】**第一步，本题考查时政。

第二步，“精准扶贫”重要思想的最早提出是在2013年11月。习近平到湖南湘西考察时首次作出了“实事求是、因地制宜、分类指导、精准扶贫”的重要指示。

因此，选择A选项。

**【拓展】**B项：习近平同志指出，要注重扶贫同扶志、扶智相结合，贵在精准，重在精准，成败之举在于精准。为此，应改进扶贫方式，从“大水漫灌”向“精准滴灌、靶向治疗”转变。

C项：《“十三五”脱贫攻坚规划》提出要产业发展脱贫，其中包括农林产业扶贫、旅游扶贫、电商扶贫、资产收益扶贫、科技扶贫。而发展高新技术产业是《“十三五”国家高新技术产业开发区发展规划》的重要举措。

D项：《“十三五”脱贫攻坚规划》提出脱贫目标，到2020年，稳定实现现

行标准下农村贫困人口不愁吃、不愁穿，义务教育、基本医疗和住房安全有保障（“两不愁、三保障”）。

解题技巧：常识题选项中出现了国家核心领导人的相关说法或者论断一般都是正确选项，应优先考虑。

#### 5. 【答案】 C

【解析】 第一步，本题考查宪法和有关法律并选错误项。

第二步，根据《宪法》第40条规定，中华人民共和国公民的通信自由和通信秘密受法律的保护。除因国家安全或者追查刑事犯罪的需要，由公安机关或者检察机关依照法律规定的程序对通信进行检查外，任何组织或者个人不得以任何理由侵犯公民的通信自由和通信秘密。法院属于审判机关，它在执行民事案件时不能要求被执行人提供手机微信记录。C项错误。

因此，选择C选项。

【拓展】 A项：根据《监察法》第22条第2款规定，对涉嫌行贿犯罪或者共同职务犯罪的涉案人员，监察机关可以依照前款规定采取留置措施。可见某市监察委员有权决定对涉嫌行贿的某公司法定代表人实行留置。A项正确。

B项：根据《立法法》第72条第5款规定：“自治州的人民代表大会及其常务委员会可以依照本条第二款规定行使设区的市制定地方性法规的职权。”《立法法》第72条第2款规定：“设区的市的人民代表大会及其常务委员会根据本市的具体情况和实际需要，在不同宪法、法律、行政法规和本省、自治区的地方性法规相抵触的前提下，可以对城乡建设与管理、环境保护、历史文化保护等方面的事项制定地方性法规，法律对设区的市制定地方性法规的事项另有规定的，从其规定。”因此，某自治州人大常委会有权制定城市环境管理方面的地方性法规。B项正确。

D项：根据《中华人民共和国证券法》第169条规定，国务院证券监督管理机构在对证券市场实施监督管理中履行下列职责：（一）依法制定有关证券市场监督管理的规章、规则，并依法进行审批、核准、注册，办理备案；（二）依法对证券的发行、上市、交易、登记、存管、结算等行为，进行监督管理；中国证券监督管理委员会（证监会）是国务院证券监督管理机构，有权依法制定有关上市公司的监管规章。D项正确。

## 6. 【答案】 A

【解析】 第一步，本题考查军事国防相关知识并选错误项。

第二步，《中国的军事战略》白皮书中指出，核力量是维护国家主权和安全的战略基石。而“军民融合”是中国的国家战略。2015年习近平首次提出把“军民融合发展”上升为中国的国家战略。

因此，选择 A 选项。

【拓展】 B 项：中国政府发表的《中国的军事战略》白皮书强调贯彻新形势下积极防御军事战略方针，加快推进国防和军队现代化，坚决维护国家主权、安全、发展利益。可见新形势下我军的军事战略方针是积极防御。

C 项：地缘战略学又称地缘政治，是现代国际关系中最重要战略理论。中国位于欧亚大陆东部边缘地带和太平洋西岸，背依欧亚大陆，面向浩瀚的太平洋，是连接东北亚、东南亚、南亚和中亚的核心枢纽，也是世界两大地缘战略区，即欧亚大陆地缘战略区和海洋地缘战略区的结合部和世界地缘政治中心欧亚大陆大棋盘的重要板块之一。

D 项：我国军队担负的主要战略任务：（1）应对各种突发事件和军事威胁，有效维护国家领土、领空、领海主权和安全；（2）坚决捍卫祖国统一；（3）维护新型领域安全和利益；（4）维护海外利益安全；（5）保持战略威慑，组织核反击行动；（6）参加地区和国际安全合作，维护地区和世界和平；（7）加强反渗透、反分裂、反恐怖斗争，维护国家政治安全和社会稳定；（8）担负抢险救灾、维护权益、安保警戒和支援国家经济社会建设等任务。

## 7. 【答案】 D

【解析】 第一步，本题考查人民陪审员法。

第二步，根据《人民陪审员法》第 30 条第 1 款规定，人民陪审员参加审判活动期间，由人民法院依照有关规定按实际工作日给予补助。所以人民法院按实际工作日对其给予补助的行为符合法律规定。

因此，选择 D 选项。

【拓展】 A 项：根据《人民陪审员法》第 29 条第 1 款规定，人民陪审员参加审判活动期间，所在单位不得克扣或者变相克扣其工资、奖金及其他福利待遇。所以单位因小李在工作日参加审判活动扣发奖金的行为不符合法律规定。

B 项：根据《人民陪审员法》第 6 条规定，下列人员不能担任人民陪审员：

(一) 人民代表大会常务委员会的组成人员、监察委员会、人民法院、人民检察院、公安机关、国家安全机关、司法行政机关的工作人员；(二) 律师、公证员、仲裁员、基层法律服务工作者；(三) 其他因职务原因不适宜担任人民陪审员的人员。因此，公证员小张不能被某县人民法院选聘为人民陪审员。

C项：根据《人民陪审员法》第22条规定，人民陪审员参加七人合议庭审判案件，对事实认定，独立发表意见，并与法官共同表决；对法律适用，可以发表意见，但不参加表决。因此陪审员小赵在七人合议庭审理的案件中对法律参加表决不符合法律规定。

#### 8. 【答案】 B

【解析】 第一步，本题考查刑法。

第二步，《刑法》第196条第3款规定，盗窃信用卡并使用的，依照本法第264条（盗窃罪）的规定定罪处罚。同时，根据《最高人民法院、最高人民检察院关于办理盗窃刑事案件适用法律若干问题的解释》第1条第1款，盗窃公私财物价值一千元至三千元以上、三万元至十万元以上、三十万元至五十万元以上的，应当分别认定为刑法第264条规定的“数额较大”“数额巨大”“数额特别巨大”。故B项中的10000元满足起刑点。

因此，选择B选项。

【拓展】 A项：根据《刑法》第269条规定，犯盗窃、诈骗、抢夺罪，为窝藏赃物、抗拒抓捕或者毁灭罪证而当场使用暴力或者以暴力相威胁的，按照刑法第263条（即抢劫罪）的规定定罪处罚。因此甲持械抗拒抓捕应以抢劫罪论处。

C项：根据《刑法》第270条第2款规定，将他人的遗忘物或者埋藏物非法占为己有，数额较大，拒不交出的，依照前款的规定（侵占罪）处罚。同时，50000元也满足在司法实践中“数额较大”的认定标准，所以丙构成侵占罪。

D项：根据《刑法》第271条第1款规定，职务侵占罪是指公司、企业或者其他单位的人员，利用职务上的便利，将本单位财物非法占为己有，数额较大的行为。且50000元满足司法实践中对于“数额较大”的认定标准，因此丁构成职务侵占罪。

#### 9. 【答案】 C

【解析】 第一步，本题考查诉讼法并选错误项。

第二步，根据《民事诉讼法》第76条规定，当事人可以就查明事实的专门性问题向人民法院申请鉴定。当事人申请鉴定的，由双方当事人协商确定具备资格的鉴定人；协商不成的，由人民法院指定。当事人未申请鉴定，人民法院对专门性问题认为需要鉴定的，应当委托具备资格的鉴定人进行鉴定。即人民法院可以指定鉴定人进行鉴定，故选项中只能由当事人申请进行鉴定的说法错误。

因此，选择C选项。

**【拓展】**A项：根据《最高人民法院关于民事诉讼证据的若干规定》第40条第1、3款规定，当事人申请重新鉴定，存在下列情形之一的，人民法院应当准许：（一）鉴定人不具备相应资格的；（二）鉴定程序严重违法的；（三）鉴定意见明显依据不足的；（四）鉴定意见不能作为证据使用的其他情形。对鉴定意见的瑕疵，可以通过补正、补充鉴定或者补充质证、重新质证等方法解决的，人民法院不予准许重新鉴定的申请。

B项：根据《民事诉讼法》第77条规定，鉴定人有权了解进行鉴定所需要的案件材料，必要时可以询问当事人、证人。鉴定人应当提出书面鉴定意见，在鉴定书上签名或者盖章。所以，鉴定人的签名或者盖章均具有法律效力。

D项：根据《刑事诉讼法》第78条规定，当事人对鉴定意见有异议或者人民法院认为鉴定人有必要出庭的，鉴定人应当出庭作证。经人民法院通知，鉴定人拒不出庭作证的，鉴定意见不得作为认定事实的根据；支付鉴定费用的当事人可以要求返还鉴定费用。故人民法院可以决定鉴定人是否有必要出庭。

## 10. 【答案】D

**【解析】**第一步，本题考查公司法。

第二步，根据《中华人民共和国公司法》第43条第2款，股东会会议作出修改公司章程、增加或者减少注册资本的决议，以及公司合并、分立、解散或者变更公司形式的决议，必须经代表三分之二以上表决权的股东通过。无论戊是否在场，只要经拥有这家公司三分之二以上表决权的股东通过，这个增资就是有效的。题干中的出资额度，即可表明不同股东的权利大小。《中华人民共和国公司法》第42条规定，股东会会议由股东按照出资比例行使表决权；但是，公司章程另有规定的除外。由此可以判断戊不在场，这个表决是无效的，因为戊的出资占比为四分之三，甲乙丙丁四人的出资占比只有四分之一。

面对这种非法的增资协议，根据《最高人民法院关于适用〈中华人民共和国公司法〉若干问题的规定（四）》第1条规定，公司股东、董事、监事等请求确认股东会或者股东大会、董事会决议无效或者不成立的，人民法院应当依法予以受理。本题中戊作为公司股东，可以向人民法院起诉确认甲乙丙丁作出的增资决议无效。

因此，选择D选项。

**【拓展】**A项：根据《中华人民共和国公司法》第37条规定，股东会行使下列职权：（七）对公司增加或者减少注册资本作出决议。对前款所列事项股东以书面形式一致表示同意的，可以不召开股东会会议，直接作出决定，并由全体股东在决定文件上签名、盖章。因为戊出差不在现场，也不知情，其余四人是不能自行商量，必须要经过股东会讨论才能有效力。更何况四人不能代表三分之二以上表决权，即便他们开会同意了，也是无效的。A项错误。

B项：根据《中华人民共和国公司法》第43条第2款规定，股东会会议作出修改公司章程、增加或者减少注册资本的决议，以及公司合并、分立、解散或者变更公司形式的决议，必须经代表三分之二以上表决权的股东通过。因此，通过增资决议，只需要有三分之二以上拥有表决权的股东通过即可，B项错误。

C项：上述的（七）对公司作出增加或者减少注册资本的决议时，应由股东会讨论决定。戊虽然有三分之二的表决权，也不能单独作出增资决定，通过增资决议需要按照法律和章程规定召开股东会由股东会决议，或者以书面形式一致表示同意。C项错误。

#### 11. 【答案】D

**【解析】**第一步，本题考查《中华人民共和国反垄断法》并选错误项。

第二步，垄断协议，是指排除、限制竞争的协议、决定或者其他协同行为。其中横向垄断协议是指具有竞争关系的经营者达成垄断协议，纵向垄断协议是指经营者与交易相对人达成垄断协议。根据《中华人民共和国反垄断法》第13条第1款规定，禁止具有竞争关系的经营者达成下列垄断协议：（一）固定或者变更商品价格；（二）限制商品的生产数量或者销售数量；（三）分割销售市场或者原材料采购市场；（四）限制购买新技术、新设备或者限制开发新技术、新产品；（五）联合抵制交易；（六）国务院反垄断执法机构认定的其他垄断协议。



本法第 14 条规定，禁止经营者与交易相对人达成下列垄断协议：（一）固定向第三人转售商品的价格；（二）限定向第三人转售商品的最低价格；（三）国务院反垄断执法机构认定的其他垄断协议。

横向垄断协议即本法第 13 条规定的情形，是指具有竞争关系的经营者达成的协议，典型的横向垄断协议包括固定价格、限定产量、划分市场、联合抵制等。纵向垄断协议即本法第 14 条规定的情形，是指两个或两个以上在同一产业中处于不同阶段而有买卖关系的企业间的垄断协议，典型的纵向垄断协议包括维持转售价格协议和独家销售协议等。

A 项中手机销售门店之间属于具有竞争关系的经营者，他们固定或者变更商品价格的协议属于横向垄断协议。

B 项中所有的面包店之间属于具有竞争关系的经营者，他们分割原材料采购市场的协议属于横向垄断协议。

C 项中七家米粉厂之间属于具有竞争关系的经营者，他们的分割销售市场的协议属于横向垄断协议。

D 项中电器生产公司与销售公司之间是经营者与交易相对人的关系，他们之间固定向第三人转售商品的价格的协议属于纵向垄断协议。因此，D 项与 ABC 三项不同。

因此，选择 D 选项。

## 12. 【答案】 D

【解析】 第一步，本题考查《劳动合同法》并选错误项。

第二步，根据《劳动合同法》第 46 条规定，有下列情形之一的，用人单位应当向劳动者支付经济补偿：（一）劳动者依照本法第 38 条规定解除劳动合同的；（二）用人单位依照本法第 36 条规定向劳动者提出解除劳动合同并与劳动者协商一致解除劳动合同的；（三）用人单位依照本法第 40 条规定解除劳动合同的；（四）用人单位依照本法第 41 条第 1 款规定解除劳动合同的；（五）除用人单位维持或者提高劳动合同约定条件续订劳动合同，劳动者不同意续订的情形外，依照本法第 44 条第 1 项规定终止固定期限劳动合同的；（六）依照本法第 44 条第 4 项、第 5 项规定终止劳动合同的；（七）法律、行政法规规定的其他情形。本题中 D 选项属于（五）中的除外情形，即丁公司提高劳动合同约定条件要求续签，赵某不同意终止固定期限劳动合同，丁公司不需要支付经济补偿金。

因此，选择 D 选项。

**【拓展】** A 项：根据《劳动合同法》第 46 条规定，有下列情形之一的，用人单位应当向劳动者支付经济补偿：（二）用人单位依照本法第 36 条规定向劳动者提出解除劳动合同并与劳动者协商一致解除劳动合同的。故甲公司需要支付经济补偿金。

B 项：根据《劳动合同法》第 38 条规定，用人单位有下列情形之一的，劳动者可以解除劳动合同：（一）未按照劳动合同约定提供劳动保护或者劳动条件的。故乙公司需要支付经济补偿金。

C 项：根据《劳动合同法》第 41 条第 1 款规定，有下列情形之一的，需要裁减人员二十人以上或者裁减不足二十人但占企业职工总数百分之十以上的，用人单位提前三十日向工会或者全体职工说明情况，听取工会或者职工的意见后，裁减人员方案经向劳动行政部门报告，可以裁减人员：（一）依照企业破产法规定进行重整的；（二）生产经营发生严重困难的；（三）企业转产、重大技术革新或者经营方式调整，经变更劳动合同后，仍需裁减人员的；（四）其他因劳动合同订立时所依据的客观经济情况发生重大变化，致使劳动合同无法履行的。根据《劳动合同法》第 46 条规定，有下列情形之一的，用人单位应当向劳动者支付经济补偿：（四）用人单位依照本法第 41 条第 1 款规定解除劳动合同的。丙公司的行为符合第 46 条第 4 种用人单位应当向劳动者支付经济补偿的情形。故丙公司因生产经营发生严重困难而解除与孙某的劳动合同需要支付经济补偿金。

### 13. 【答案】 A

**【解析】** 第一步，本题考查宏观经济并选错误项。

第二步，国民收入是指一国从事物质生产的劳动者在一定时期（如一年）新创造的价值，它是一国生产要素（包括土地、劳动、资本、企业家才能等）所有者在一定时期内提供生产要素所得的报酬，即工资、利息、租金和利润等的总和。而退休金又叫养老金、退休费，是一种最主要的社会养老保险待遇，不属于生产要素所有者在一定时期内提供生产要素所得的报酬。可见国民收入统计中不包括退休金。

因此，选择 A 选项。

**【拓展】** B 项：中央银行的负债业务是指金融机构、政府、特定部门持有的

中央银行的债券。中央银行负债业务主要包括存款业务、货币发行业务、发行中央银行债券、经理国库业务、对外负债和资本业务。因此说法正确。

C项：公共物品是指公共使用或消费的物品，是可以供社会成员共同享用的物品。不能由私营部门通过市场提供而必须由公共部门以非市场方式提供。公共物品有三个基本特征：①效用的不可分割性。公共物品是向整个社会提供的，具有共同受益或联合消费的特点。全社会的人可以共同享用，而不能将其分割为若干部分，分别归属于某些个人、家庭或企业。②消费的非排他性。即某个人、家庭或企业对公共物品的享用并不影响、妨碍其他人、家庭或企业同时享用，③受益的不可阻止性。即在技术上没有办法将拒绝为之付款的个人、家庭或企业排除在公共物品的受益范围之外。可见纯粹公共物品只能由政府提供，无法由市场提供。因此说法正确。

D项：通货膨胀指在货币流通条件下，因货币供给大于货币实际需求，即现实购买力大于产出供给，导致货币贬值，而引起的一段时间内物价持续、普遍上涨的现象。春节前后由于消费需求增大，商品供不应求，造成物价上涨，是供求关系造成的，而不是货币供给量大于实际需求造成的。因此说法正确。

#### 14. 【答案】 B

【解析】 第一步，本题考查重要国际会议。

第二步，第一次世界大战结束后，美、英、日、法等帝国主义国家为重新瓜分远东和太平洋地区的殖民地和势力范围，于1921年11月12日至1922年2月6日，由美国建议在华盛顿举行召开了国际会议——华盛顿会议。华盛顿会议实质上是巴黎会议的继续，其主要目的是要解决《凡尔赛和约》未能解决的彼此间关于海军力量对比及在远东太平洋地区特别是在中国的利益冲突问题。此次会议最后签订三个条约：《四国公约》、《五国海军条约》以及《九国公约》，确定了凡尔赛体系未能包括的远东、太平洋区域的帝国主义国际关系体系，确立了列强在亚洲、太平洋地区的秩序。

因此，选择B选项。

【拓展】 A项：巴黎和会是一战结束后的1919年，协约国集团召集交战各国在法国巴黎凡尔赛宫召开会议，讨论如何拟定对战败国的和约，以及如何建立战后国际新秩序。会议对外宣称要通过媾和使世界保持永久和平，而其本质

却是美、英、法、意、日五国对战争赃物进行分配和对世界进行重新瓜分。

C项：万隆会议，即1955年在印度尼西亚的万隆召开了一次重要会议，由29个亚非国家参与，中国由周总理带领代表团参加会议，这是亚非国家之间自主讨论未来发展的会议。同时，万隆会议也是第一次在没有殖民国家参与的情况下召开的会议，在世界历史上有里程碑的意义。

D项：雅尔塔会议是美国、英国和苏联三个大国在1945年2月4日至2月11日之间，于黑海北部的克里木半岛的雅尔塔皇宫内举行的一次关于制定战后世界新秩序和列强利益分配问题的首脑会议。会议的主要内容有：战后处置德国问题、波兰问题、远东问题、联合国问题，目的是讨论欧洲战后重组问题。会议签署的协定是《雅尔塔协定》。该会议的影响体现在：对于缓和反法西斯盟国之间的矛盾、加强反法西斯统一战线、协调对德日法西斯的作战行动、加速世界反法西斯战争胜利进程以及在二战后惩处战争罪犯、消除纳粹主义和军国主义势力影响等起了重要作用，对战后世界格局的形成产生了深远影响。

#### 15. 【答案】 B

【解析】 第一步，本题考查文学常识并选错误项。

第二步，“相顾无相识，长歌怀采薇”出自唐代诗人王绩的《野望》。诗中的“采薇”是指首阳采薇，这一典故出自《史记》卷六十一〈伯夷列传〉，相传周武王灭商后，伯夷、叔齐不愿做周的臣子，在首阳山上采薇而食，最后饿死。后遂用“首阳、西山”等作为隐居、守节的地方；用“首阳采薇、西山薇蕨、采薇”等写坚守气节、隐居生活。因此“采薇”指的并非建功立业的抱负。

因此，选择B选项。

【拓展】 A项：“蓬山此去无多路，青鸟殷勤为探看”出自晚唐诗人李商隐的《无题》，“青鸟”是传说中传递消息的仙鸟，为西王母的使者。典故出自《山海经·大荒西经》：“沃之野有三青鸟，赤首黑目，一名曰大鷲，一名曰少鷲，一名曰青鸟。”“皆西王母所使也。”诗中运用“青鸟”这一典故，寄托诗人对爱人的抚慰和深长情意。故“青鸟”代指传递爱情的信使，可见A项正确。

C项：“劳歌一曲解行舟，红叶青山水急流”出自唐代诗人许浑的《谢亭送别》，“劳歌”这一典故出自《晋书·礼志中》：“新礼以为挽歌出汉武帝役人之劳歌，声哀切，遂以为送终之礼。”原本指在劳劳亭送客时唱的歌，后来成为送别歌的代称，可见C项正确。

D项：“忆君初得昆山玉，同向扬州携手行”出自唐朝诗人刘禹锡的《送李中丞赴楚州》，其中“昆山玉”这一典故出自李斯的《谏逐客书》，后来常用以比喻杰出人才，可见D项正确。

16. 【答案】 A

【解析】 第一步，本题考查油料作物并选错误项。

第二步，芝麻属于一年生草本植物，其全生育期都需要充足的阳光，充足阳光能加强其光合作用，属于喜温类植物，并非喜凉。芝麻原产中国云贵高原，主要在黄河及长江中下游各省，以及河南、湖北、安徽、江西、河北等省分布较多，其中，河南省分布最多。

因此，选择A选项。

【拓展】 B项：花生属于豆科一年生草本植物，属于喜温类植物，适合种植在排水良好的沙质土壤中，B项正确。

C项：大豆属于豆科一年生草本植物，属于喜温类植物，生长发育期间低温会延迟开花结果，因此大豆开花季节一般在夏季，C项正确。

D项：油菜属于十字花科芸薹属植物，属于抗寒能力较强的植物，是我国分布地域最广的油料作物，从江南水乡到青藏高原都有种植，D项正确。

17. 【答案】 D

【解析】 第一步，本题考查地理国情。

第二步，柴达木盆地是一个被昆仑山、阿尔金山、祁连山等山脉环抱的封闭盆地；祁连山脉是河西走廊和柴达木盆地的地理分界线。

因此，选择D选项。

【拓展】 A项：内流区和外流区的分界线是大兴安岭—阴山—贺兰山—祁连山—巴颜喀拉山—冈底斯山。横断山脉位于中国地势第二级阶梯与第一级阶梯交界处，是中国第一、第二阶梯的分界线，是青藏高原，云贵高原，四川盆地分界线，同时也是中国地理四大分区中的青藏地区的南方地区的分界线。对应错误。

B项：东西半球的分界线是东经160度经线和西经20度经线围成的经线圈。东半球的范围是：西经20度向东过0度经线到东经160度；西半球的范围是西经20度向西过180度经线到东经160度。本初子午线是地球上的零度经线，它是为了确定地球经度和全球时刻而采用的标准参考子午线。对应错误。

C 项：我国主要农耕区和畜牧区的分界线是年 400 毫米等降水量线，它大致经过：大兴安岭—张家口—兰州—拉萨—喜马拉雅山脉东部。同时，它也是我国的半湿润和半干旱区的分界线，是森林植被与草原植被的分界线。对应错误。

18. 【答案】 C

【解析】 第一步，本题考查核磁共振技术并选错误项。

第二步，核磁共振是磁矩不为零的原子核，在外磁场作用下自旋能级发生塞曼分裂，共振吸收某一定频率的射频辐射的物理过程。核磁共振是磁场成像，没有电离辐射，对人体无害。

因此，选择 C 选项。

【拓展】 A 项：地面核磁共振探测地下水（MRS）方法是人们公认的最直接的探测地下水方法，用 NMR（核磁共振）方法探测地下水使得该现象的应用领域取得极大的拓展，开创了地下水直接探测的先河。

B 项：核磁共振是颅脑、脊髓等疾病目前最有效的影像诊断方法，不仅可以早期发现肿瘤、脑梗塞、脑出血、脑脓肿、脑囊虫病及先天性脑血管畸形，还能确定脑积水的种类及原因等。

D 项：六类人群不适宜进行核磁共振检查，包括安装心脏起搏器的人、有或疑有眼球内金属异物的人、动脉瘤银夹结扎术的人、体内金属异物存留或金属假体的人、有生命危险的危重病人、幽闭恐惧症患者等。

19. 【答案】 B

【解析】 第一步，本题考查钢的知识并选错误项。

第二步，生铁中的含碳量在 2% - 4.3%，钢中的含碳量在 0.02% - 2.11%，可见钢中的含碳量小于生铁的含碳量。

因此，选择 B 选项。

【拓展】 A 项：钢是铁与碳以及少量的其他元素所组成的合金。其中除铁外，碳的含量对钢铁的机械性能起着主要作用，故统称为铁碳合金。

C 项：锰是强韧性元素，能增加钢的强度，当锰含量在 1.0% 以下时，不降低钢的塑性，其韧性还有所提高。当锰含量超过 1% 时，在提高强度的同时塑性、韧性有所下降。

D 项：淬火是将钢加热到临界点以上，保温一定时间，然后以大于临界冷却速度进行冷却，从而获得以马氏体为主的不平衡组织（也有根据需要获得贝

氏体或保持单相奥氏体)的一种热处理工艺方法。

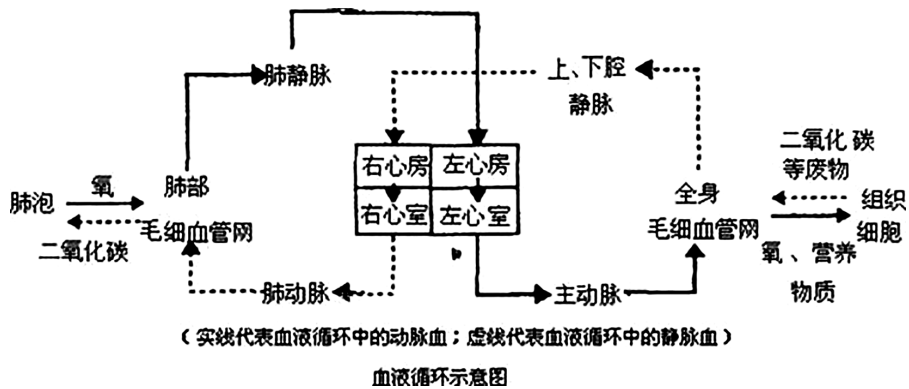
20. 【答案】 D

【解析】 第一步, 本题考查血液循环相关知识。

第二步, 无论是手背静脉输入药物, 还是在其他地方静脉输入药物, 都是静脉给药的方式, 药液的流经途径是: 静脉→右心房→右心室→肺动脉→肺部毛细血管→肺静脉→左心房→左心室→主动脉→动脉→各个部位小动脉(如阑尾、鄂扁桃体等)→毛细血管到达各个器官、组织。

因此, 选择 D 选项。

【拓展】



## 第二部分 言语理解与表达

### 21. 【答案】 C

【解析】 第一步，分析语境。文段意思是要实现两个“中心”的转变以及“管理模式”的转变，在这种背景下，中医药可以有比较大的作用和价值，有好的发展趋势。

第二步，辨析选项。A项“举足轻重”指处于重要地位，一举一动都足以影响全局，强调“重要性”；B项“不可或缺”形容非常重要，缺少了就会影响全局，一点都不能缺少。文段不是强调中医药的重要性，不符合语境，排除A项和B项。D项“大有裨益”形容某件事让人益处很大，通常用法为“对……大有裨益”，不符合语境，排除D项。C项“大有可为”是指一件事很有价值，有前途，符合语境。

因此，选择C选项。

### 22. 【答案】 A

【解析】 第一步，分析语境。根据“不能……应……”构成的反向照应可知，横线处所填成语应与“敢于质疑、善于包容、勇于创新”意思相反，即含有不质疑、不包容、不创新之意。

第二步，辨析选项。A项“因循守旧”指沿袭旧规，不思革新，死守老一套，缺乏创新的精神，符合语境。B项“沾沾自喜”形容自以为不错而得意的样子，不符合语境，排除B项。C项“妄自菲薄”形容看轻自己，形容自责、自卑心理，自轻自贱，指对自己的品德、能力等没有自信，不相信自己可以完成，不符合语境，排除C项。D项“刚愎自用”意思是一个人过分自信，完全听取不了别人的意见，不愿意讨论，十分固执，不能对应“创新”，不符合语境，排除D项。

因此，选择A选项。

### 23. 【答案】 B

【解析】 第一步，分析语境。文段意思是在《美丽新世界》所描绘的世界里，人文跟不上科技的发展，人类的“拜物教”却认为医学可以解决一切病痛，科技可以弥补人文的鸿沟。接着提出实际情况是，这种想用科技解决人文问题的办法是错误的，是解决不了问题的。



第二步，辨析选项。B项“缘木求鱼”指爬到树上去找鱼，比喻方向、方法不对，一定达不到目的，符合语境。A项“饮鸩止渴”侧重用有害的方法解决眼前问题，医学和科技不是有害的方法，只是方法不正确，解决不了客观存在的问题，排除A项。C项“镜花水月”指的是诗中的意境或虚幻的景象，不符合语境，排除C项。D项“抱薪救火”比喻方法不对，反而使祸害扩大。文中没有祸害扩大的意思，排除D项。

因此，选择B选项。

#### 24. 【答案】D

【解析】第一步，分析第一空。前文提到“新一代信息技术与制造业的深度融合，带来了……智能制造也……”，根据语境，文段意思是智能制造伴随着信息技术和制造业的融合而产生。D项“应运而生”指随着某种形势（适应时机）而产生，符合语境。A项“水到渠成”比喻条件成熟了，事情自然会成功，文段并没有论述智能制造成功与否，不符合语境，排除A项。B项“水涨船高”指的是事物随着它凭借的基础的提高而提高，文中没有“提高”的意思，不符合语境，排除B项。C项“一日千里”指的是进步或发展得极快，文中并无发展速度的论述，不符合语境，排除C项。答案锁定D选项。

第二步，验证第二空。“贯穿”指穿过，连通。“贯穿于各个环节”搭配得当，符合语境。

因此，选择D选项。

【拓展】融汇：融合汇聚。应用：①使用；②属性词，直接用于生活或生产的。渗透：①两种气体或两种可以互相混合的液体，彼此通过多孔性的薄膜而混合；②液体从物体的细小空隙中透过；③比喻一种事物或势力逐渐进入到其他方面（多用于抽象事物）。

#### 25. 【答案】D

【解析】第一步，分析第一空。空格词语用来修饰“商业赞助”和“体育运动”之间的关系。

第二步，辨析选项。A项“觊觎”是贬义词，感情倾向不符，排除A项。C项“热衷”后面接某事物时需要加“于”，“热衷于……”，用法错误，排除C项。分析第二空。空格词语用来形容“体育市场化、职业化”发展状态。D项“方兴未艾”指新事物发展的势头正好，符合语境。B项“高歌猛进”指在前进

路上充满乐观精神，文段未体现出乐观精神，排除 B 项。

因此，选择 D 选项。

**【拓展】** 追逐：①追赶；②追求。垂青：表示重视。如日中天：比喻事物正发展到十分兴盛的阶段。欣欣向荣：比喻事业蓬勃发展，兴旺昌盛。

## 26. 【答案】 B

**【解析】** 第一步，突破口在第二空。根据“可能还”可知，逻辑关系为递进，第二空所填成语应与“对立”语义相近且程度更轻，再根据提示性信息“岔路口”可知，B 项“分道扬镳”符合文意，意为各走各的路或各干各的事。A 项“前途未卜”指将来的光景如何难以预测；C 项“互不相容”指不能相容的性质或状态；D 项“各行其是”比喻各搞一套。三者均不符合文意，排除 A 项、C 项和 D 项。答案锁定 B 选项。

第二步，验证第一空。“一脉相通”指事物之间相互关联，犹如一条脉络贯穿下来可以互通，与“隔世”相呼应，符合文意。

因此，选择 B 选项。

**【拓展】** 情同手足：交情很深，如同兄弟一样。唇齿相依：比喻关系密切，相互依靠。休戚与共：指关系密切，利害相同。

## 27. 【答案】 D

**【解析】** 第一步，分析第一空。根据文段的提示信息“一步一个脚印”可知，要填入的词语与之构成并列关系，意思相近，“一步一个脚印”指做事不浮躁，比较踏实。A 项“未雨绸缪”比喻事先做好准备，不符合文意，排除 A 项。B 项“一鼓作气”比喻趁劲头大的时候鼓起干劲，一口气把工作做完，不符合文意，排除 B 项。C 项“循序渐进”是按一定的顺序、步骤逐渐进步，符合文意。D 项“稳扎稳打”比喻有把握、有步骤地工作，符合文意。

第二步，分析第二空。根据“激发其脱贫的内生动力与活力”可知，这里强调的是主要依靠自身的力量。D 项“自力更生”与之照应，形容依靠自己的力量把事情办起来。而 C 项“再接再厉”比喻继续努力，再加一把劲，形容一次又一次加倍努力，不符合文意，排除 C 项。

因此，选择 D 选项。

**【拓展】** 一马当先：形容领先。也比喻工作走在群众前面，积极带头。奋发图强：振作精神，以求强盛。

28. 【答案】 A

【解析】 第一步，分析第一空。根据文意可知，第一空所填词语修饰的是人工智能的研究状况。B项“百家争鸣”指各种学术流派的自由争论，互相批评，也指不同意见的争论，与“人工智能”搭配不当，排除B项。又根据“人工智能研究热潮”可知，此处强调的是人工智能研究很热门，而D项“星火燎原”比喻新生事物开始时力量虽然很小，但有旺盛的生命力，前途无限，不符合文意，排除D项。A项“千帆竞发”形容事物蓬勃向上，生机勃勃地向前进发，也形容蓬勃发展，符合文意。C项“龙争虎斗”形容双方势均力敌，斗争十分激烈，不符合文意，排除C项。答案锁定A选项。

第二步，验证第二空。根据“没有人工智能研究的基础支撑”可知，这里强调的是人工智能没有根基。“无源之水”比喻没有基础的事物，符合文意。

因此，选择A选项。

【拓展】 昙花一现：比喻美好的事物或景象出现了一下，很快就消失。空中楼阁：比喻虚幻的事物或脱离实际的空想。纸上谈兵：比喻空谈理论，不能解决实际问题。也比喻空谈不能成为现实。

29. 【答案】 C

【解析】 第一步，分析第一空。第一空意思是说职能部门没有避免前车之鉴，仍然犯以前的错误。A项“明知故犯”指明明知道不能做，却故意违犯；D项“以身试法”形容试着亲身去做触犯法律的事，也指明知故犯。二者没有体现与前车之鉴的联系，只是单纯强调明明知道不能做，却故意违犯，不符合文意，排除A项和D项。B项“老调重弹”比喻把说过多次的理论、主张重新搬出来，也比喻把搁置很久的技艺重新做起来，不符合语境，排除B项。C项“重蹈覆辙”指不吸取失败的教训，重犯过去的错误，非常契合文意。答案锁定C选项。

第二步，验证第二空。文段说到不把程序当回事，强调的是意识层面，而不是实际的行为层面，因此“程序正当得不到尊重”符合文意。

因此，选择C选项。

【拓展】 履行：实践（自己答应做的或应该做的事）。落实：①（计划、政策、措施等）具体明确，能够实现；②使落实；③（心情）安稳；塌实。尊重：①尊敬；敬重；②重视并严肃对待；③庄重（指行为）。认同：①认为跟自己有

共同之处而感到亲切；②承认；认可。

30. 【答案】 A

【解析】 第一步，分析第一空。根据文段可以得知资历老不再是一种优势，横线处的意思是经过数十年的发展，人们的观念发生了转变。A项“土崩瓦解”比喻事物的分裂，像土崩塌，瓦破碎一样，不可收拾，置于此处指的是“观念彻底崩溃了”，符合文意。B项“灰飞烟灭”意思是像灰、烟一样很快消失，形容在极短时间内消失干净；C项“化为乌有”形容东西完全失去，一点没有留下。二者侧重于“完全没有、完全消失”，语义程度较重，排除B项和C项。D项“分崩离析”一般形容国家或集团四分五裂，不可收拾，不符合语境，排除D项。答案锁定A选项。

第二步，验证第二空。由“反而”可知，所填的词语与前面的“优势”意思相对，“羁绊”意思是束缚或牵制，符合语境。

因此，选择A选项。

【拓展】 累赘：①（事物）多余、麻烦；（文字）不简洁；②使人感到多余或麻烦；③使人感到多余、麻烦的事物。阻力：①妨碍物体运动的作用力；②泛指阻碍事物发展或前进的外力。弊端：由于工作上有漏洞而发生的损害公益的事情。

31. 【答案】 B

【解析】 第一步，分析第一空。根据三个分号可知第一空的意思应该和“因病施治”“药到病除”意思相近。“病”指代基层出现的一系列问题，选择有针对性的“药物”去医治。第一空应该体现根据“病”的原因采取针对性的“药物”进行“医治”的意思。B项“对症下药”指的是针对病症用药，比喻针对事物的问题所在，采取有效的措施，符合语境。A项“不药而愈”指生病不用吃药而自行痊愈；C项“一针见血”指说话直截了当，切中要害；D项“标本兼治”指的是对事物的枝节和根本都加以治理。三者均不符合语境，排除A项、C项和D项。答案锁定B选项。

第二步，验证第二空。“花拳绣腿”比喻只做些表面上好看实际上并无用处的工作，体现了没有实际效果，符合语境。

因此，选择B选项。

【拓展】 夸夸其谈：形容说话浮夸不切实际。朝令夕改：比喻经常改变主张

和办法，一会儿一个样。华而不实：比喻外表好看，内容空虚。

32. 【答案】 C

【解析】 第一步，分析第一空。根据分号前后的语境信息可知，横线处应该体现口口相传的信息是真实的，能够让人信服。结合选项，A项“奉为圭臬”比喻把某些言论或事当成自己的准则，语义较重，题干只是强调信息的真实性，排除A项。B项“照单全收”意思是按照礼单的数目全部接受，不符合语境，排除B项。D项“大肆渲染”比喻为了达到目的肆意夸大事实，加以宣传，感情色彩消极，不符合文段感情色彩，排除D项。C项“视若珍宝”形容十分珍爱，将其当成无价之宝，符合文意。答案锁定C选项。

第二步，验证第二空。文段意思是说即使有了活字印刷，报纸行业依然没有发展起来，“缓慢”符合语境。

因此，选择C选项。

【拓展】 艰难：困难。落后：①在行进中落在别人后面；②工作进度迟缓，落在原定计划的后面；③发展水平较低；不进步。迟滞：①缓慢；不通畅；②呆滞；③阻碍，使延迟或停滞。

33. 【答案】 B

【解析】 第一步，分析第一空。此处要填的成语需要修饰“市井常识”。A项“司空见惯”指某事常见，不足为奇，常搭配“事情”，不符合语境，排除A项。D项“拾人牙慧”比喻拾取别人的一言半语当作自己的话，也比喻窃取别人的语言和文字，不符合语境，排除D项。

第二步，分析第二空。“周虽旧邦，其命维新”意思是周虽然是旧的邦国，但其使命在革新，故此处填入“推陈出新”最恰当，指去掉旧事物的糟粕，取其精华，并使它向新的方向发展。C项“精益求精”比喻已经很好了，还要求更好，无法对应文中的“周虽旧邦，其命维新”，排除C项。

因此，选择B选项。

【拓展】 人云亦云：指没有主见，只会随声附和。妇孺皆知：指众所周知。兼收并蓄：把不同内容、不同性质的东西收下来，保存起来。融会贯通：把各方面的知识和道理融化汇合，得到全面透彻的理解。

34. 【答案】 D

【解析】 第一步，分析第一空。是金融机构在经济上升期的做法，“忽视顺

周期的末端风险管理”，B项“济困扶危”指救济贫困的人，扶助有危难的人，不符合语境，排除B项。

第二步，分析第二空。经济逆转，金融机构常会“雨中收伞”，意思是在经济发展不好的时候，金融机构不愿意再投放资源，“雨”指的是经济逆转，“伞”比喻金融机构的资源，第二空所选成语的意思一是要和“雨中收伞”构成并列，二是要体现出不投放资源的意思。D项“釜底抽薪”指把柴火从锅底抽掉，在语境中可以比喻不继续投入资源，符合语境。A项“明哲保身”强调保全自己，放在此处体现不出不再投放资源，排除A项。C项“急流勇退”比喻做官的人在得意时及早引退，明哲保身，不符合语境，排除C项。

因此，选择D选择。

**【拓展】**顺水推舟：比喻顺着某个趋势或某种方便说话办事。因势利导：顺着事情发展的趋势，加以引导。锦上添花：比喻好上加好，美上添美。竭泽而渔：比喻取之不留余地，只图眼前利益，不作长远打算。也形容反动派对人民的残酷剥削。

### 35. 【答案】A

**【解析】**第一步，分析第一空。根据语境，第二句话传递的信息是博得孩子们的喜爱通常代表着一部动漫作品获得了成功，第一空填入含有“表示、表明、代表”等相关含义的词。A项“标志”指表明某种特征；D项“标准”是衡量事物的准则。二者均符合语境信息。B项“指标”是反映社会现象在一定时间和条件下的规模、程度、比例等的概念和数值，通常以数值的形式表示；C项“象征”指用以体现某种特殊意义的事物，通常用具体事物代指抽象含义。二者均不符合上述含义，所以排除B项和C项。

第二步，分析第三空。文段强调成人观众为动漫艺术带来的影响，过去的地位与当代“占据重要一席”形成对比。A项“边缘”地位表示的是与中心地位相对立的不重要地位，符合语境信息。D项“弱勢”仅能表示自身力量弱小，不能与后文形成对应关系，所以排除D选项。

第三步，验证第二空。文段要表达的含义是随着成人进入西方动漫艺术消费视野，成人观众在动漫作品消费中占据越来越重要的地位，也就越来越被各大动漫公司所重视，“重视”能够对应语境信息。

因此，选择A选项。

【拓展】称赞：用言语表达对人或事物的优点的喜爱。追捧：追逐捧场。欢迎：①很高兴地迎接；②乐意接受。尴尬：①处境困难，不好处理；②（神色、态度）不自然。附属：①属性词，某一机构所附设或管辖的（学校、医院等）；②依附；归属。

36. 【答案】 C

【解析】第一步，分析第一空。根据第一空后面的内容可知，空间规划是按照从小到大的顺序来的。A项“层次”指同一事物由大小、高低等不同而形成的区别；C项“层级”指层次、级别，在层次的基础上进行分级。二者均符合文意。B项“部分”指整体中的局部，整体里的一些个体；D项“维度”是几何学及空间理论的基本概念。二者均不能与“从小到大”形成照应，排除B项和D项。

第二步，分析第三空。根据“很多概念的内涵和边界不够清楚”可知，会给实际的规划和建设带来相应影响。C项“混乱”是指无条理，无秩序，符合文意。A项“阻碍”指阻力、障碍，使不能顺利通过或发展，文段没有表达出无法发展之意，排除A项。

因此，选择C选项。

【拓展】调查：为了了解情况进行考察（多指到现场）。考察：①实地观察调查；②细致深刻地观察。梳理：用梳子整理（须、发等）。分析：把一事物、一种现象、一个概念分成较简单的组成部分，找出这些部分的本质属性和彼此之间的关系（跟“综合”相对）。负担：①担当（责任、工作、费用等）；②承受的压力或担当的责任、费用等。困难：①事情复杂，阻碍多；②穷困，不好过；③工作、生活中遇到的不易解决的问题或障碍。

37. 【答案】 B

【解析】第一步，分析第一空。该空搭配“新势力”。A项“跃跃欲试”形容内心急切地想试一试，主语多为人，排除A项。B项“异军突起”指与众不同的新派别或新力量一下子崛起，符合文段“新势力”的表述。C项“独占鳌头”泛指占首位或第一名，表意过重，文段表意是“新势力”发展得很好，并非说是占据首位，排除C项。D项“风起云涌”指许多事物相继兴起，声势浩大，符合“新势力”发展很好的说法。

第二步，分析第二空。“但”转折之后表明转型时期全面推行纯电动汽车是

不合适的，不成熟的，故较之“乐观”，“超前”（超越目前正常条件）更合适，锁定B项。或从第三空入手，由于前文说全面推行纯电动汽车是不合适的，所以混合动力汽车作为过渡性产品是合适的，所以第三空“适应”更合适，且“占领”一词语义过重，文中并未出现混合动力汽车已经占据市场的表述。

因此，选择B选项。

**【拓展】**激进：急进。超前：①超越当前的；②指超过前人。夸张：①夸大；言过其实；②修辞方式，指为了启发听者或读者的想象力和加强所说的话的力量，用夸大的词句来形容事物；③指文艺创作中突出描写对象某些特点的手法。乐观：精神愉快，对事物的发展充满信心（跟“悲观”相对）。拓展：开拓发展。适应：适合（客观条件或需要）。迎合：故意使自己的言语或举动适合别人的心意。占领：①用武装力量取得（阵地或领土）；②占有。

### 38. 【答案】C

**【解析】**第一步，突破口在第三空。根据语境信息“一旦操作不当就会引发中毒。腌制品和腐败食物，美味和损伤，有时候只是\_\_\_\_\_”可知，文段想表达的是美味和损伤之间距离很短。A项“一墙之隔”指两者之间就差一堵墙的距离，虽有距离短之意，但是不能说“美味和损伤只是一墙之隔”，搭配不当，排除A项。B项“一念之差”指一个不好的念头造成了严重的后果；D项“一时之选”指某一时期的优秀人才。二者均不符合语境，排除B项和D项。C项“一步之遥”指一步的距离，比喻很近，可以说离某物，也可以说离成功，符合语境。答案锁定C选项。

第二步，验证第一、二空。通过“靠时间”可知，“酸菜”“泡菜”“梅菜”是经过时间的沉淀之后，与之前发生了很大变化而变得更加美味，逐渐成为了大众喜爱的美食。“脱胎换骨”原指重新做人，在这里指彻底改变，能与语境形成照应，体现出变化之意。“普遍存在”搭配正确。

因此，选择C选项。

**【拓展】**精雕细琢：比喻做事情精益求精，强调做事情认真细致，好之又好。点石成金：比喻修改文章时稍稍改动原来的文字，就使它变得很出色。改头换面：现多比喻只改外表和形式，内容实质不变。广泛：（涉及的）方面广，范围大；普遍。少量：属性词。数量和分量比较少的。普遍：存在的面很



广泛；具有共同性的。长期：①长时期；长时间；②属性词，时间长的；期限长的。

### 39. 【答案】D

【解析】第一步，突破口在第二空。根据递进关联词“甚至”可知，所填词要与“影响”语义相近且程度更重，“影响”是中性词，而B项“扰乱”带有消极色彩，两者色彩不一致，排除B项。

第二步，分析第三空。该空描述的是现实世界与网络世界……在一起，A项“融合”侧重合成一体，两者并没有变成一个整体，排除A项。C项“穿插”侧重一个插入到另一个当中，通常有主次之分，如舞会中穿插了一些节目，“穿插在一起”搭配不当，排除C项。D项“交织”体现出现实世界和网络世界是密切相关的，符合文意。答案锁定D选项。

第三步，验证第一空。“萌生”指开拓起步，开始发生，符合语境。

因此，选择D选项。

【拓展】酝酿：造酒的发酵过程，比喻做准备工作，如事先考虑、商量、相互协调等。产生：由已有事物中生出新的事物；出现。出现：①显露出来；②产生出来。改变：①事物发生显著的差别；②改换；更动。掌控：掌握控制。支配：①安排；②对人或事物起引导和控制的作用。重叠：①（相同的东西）一层层堆叠；②语言学上指接连反复某一构词成分或一个词的语法方式，用于构词和构形。

### 40. 【答案】A

【解析】第一步，分析第一空。根据越人“开创了瓷器生产的新纪元”可知，当时的主流文化是青铜文化，而越人创造出了不同于主流的另外一种器物生产方式，这是独创性的体现。第一个空格要和这一内涵一致。A项“另辟蹊径”意思是另外开辟一条路，比喻另创一种风格或方法；B项“独具慧眼”指能看到别人看不到的东西，形容眼光敏锐，见解高超，能作出精细的判断。二者均符合语境。C项“天马行空”比喻豪放不羁，不受约束；D项“因地制宜”指根据各地的具体情况，制定适宜的办法。文段并没有去强调不受约束或因地制宜，二者均不符合语境，排除C项和D项。

第二步，分析第二空。修饰“各行各业的面貌”。B项“蒸蒸日上”形容一天天地向上发展，侧重点在于发展好和快，不能修饰“面貌”，排除B项。A项

“焕然一新”意为改变陈旧的面貌，呈现出崭新的样子，符合语境。答案锁定 A 选项。

第三步，验证第三空。“悄然退出历史舞台”符合语境。

因此，选择 A 选项。

**【拓展】**日新月异：指发展或进步迅速，不断出现新事物、新气象。朝气蓬勃：形容充满了生命和活力。悄然：①形容忧愁的样子；②形容寂静无声。突然：在短促的时间里发生，出乎意外。黯然：①阴暗的样子；②心里不舒服，情绪低落的样子。淡然：形容不经心；不在意。

#### 41. 【答案】 B

**【解析】**第一步，分析文段。文段首句提出对于食品染色，许多人表示无法理解，并提出疑问，如果仅是为了“悦目”，为什么要染色？后文对此问题的回答为文段的重点，即“食物的颜色会改变人们对食物的味觉体验，进而影响人们对食物的选择”，最后对这一观点进行解释说明。文段为“分—总—分”结构，强调食物的颜色会影响人们对其的选择。

第二步，对比选项。B 项“食品色素背后的心理学”是对文段重点的同义替换。

因此，选择 B 选项。

**【拓展】**A 项和 C 项：“食品添加剂”“食品味道”均与文段的核心话题不一致。D 项：仅提及了“染色技术”，但是没有论及染色技术改变食品颜色后对人们的影响，偏离重点。

#### 42. 【答案】 C

**【解析】**第一步，快速浏览文段，重点分析尾句，判别文段话题落脚点。尾句提到“对自然过程混沌性日渐深入的理解，已经取代了这种静态、机械的生态系统观”，提出新话题“混沌性”，可知下文应该围绕“混沌性”展开论述。

第二步，对比选项。只有 C 项提到了“混沌性”，符合语境。

因此，选择 C 选项。

**【拓展】**A 项：“人类的干预”在文中无从体现，属于无中生有。B 项：“运作原理”与尾句话题无关。D 项：“研究环境演变历史”与尾句话题无关。

#### 43. 【答案】 D

**【解析】**第一步，分析文段。文段首句引入话题，科学文化对于我国建成世

界科技强国意义重大。紧接着提出要实现这一点，我们需要增强文化自信，以及提出文化自信的两点表现。尾句指出未来科学的发展和科学文化建设是增强文化自信更重要的一个方面。文段为“分—总”结构，尾句为主旨句。转折关联词“但”之后强调了增强文化自信更重要的一个方面，即增强文化自信的途径。

第二步，对比选项。D项“科学文化建设中增强文化自信的途径”是对文段主旨句的同义替换。

因此，选择D选项。

【拓展】A项：偏离重点，为主旨句之前的内容，且缺少核心话题词“科学文化”。B项：偏离重点，为首句话题引入的部分，且缺少核心话题词“文化自信”。C项：“标准”无中生有。

#### 44. 【答案】A

【解析】第一步，快速浏览文段，重点分析尾句，判别文段话题落脚点。尾句针对上文潜水的弊端以及安全隐患等问题提出了对策，根据“针对信号绳的诸多弊病，结合智能穿戴设备在民用领域的快速发展，面对军事潜水领域的穿戴产品逐渐成为科技工作者的研发热点之一”可知，尾句话题重点强调的是智能穿戴设备对军事潜水领域的重要性，接下来应围绕这一话题进行论述。

第二步，对比选项。A项提到了军事潜水以及智能穿戴，和尾句话题一致，符合语境。

因此，选择A选项。

【拓展】B项：信号绳的缺陷在上文已经论述，且偏离尾句话题。C项：尾句话题围绕智能穿戴展开，偏离尾句话题。D项：“前景预期”过于笼统，且没有提到军事潜水领域，偏离尾句话题。

#### 45. 【答案】D

【解析】第一步，分析文段，将选项与文段一一对应。

第二步，辨析选项。A项对应“太赫兹波具有频率高、波长短……”，正确。B项对应“太赫兹波具有频率高、波长短且在浓烟、沙尘等环境中传输损耗少等‘独门绝技’”“但在某些特殊情况下，这一‘短板’恰恰成为太赫兹通信的又一技术‘专长’”，正确。C项对应“在浓烟、沙尘等环境中传输”和“可一眼‘看透’墙体进而对房屋内部进行扫描，是复杂战场环境下成像寻敌的

理想技术”，正确。D项的“发现过程”文段并没有提及，属于无中生有。

因此，选择D选项。

#### 46. 【答案】B

【解析】第一步，分析文段。文段首先介绍了背景，由于国际金融危机，各国对充分就业目标非常关注。接着阐述了国际贸易摩擦的根本原因。最后提出解决国际贸易摩擦的方法是大力发展对外直接投资，并从两方面具体解释了对外直接投资带来的好处。文段属于“提出问题—解决问题”的结构，主旨句是第三句。

第二步，对比选项。B项是文段主旨句的同义替换。

因此，选择B选项。

【拓展】A项：文段只是提出鼓励中国企业这样做，结果如何并没有提到。C项：对应文段第一句话，属于非重点。D项：“就业保护”属于无中生有，文段并没有提及。

#### 47. 【答案】D

【解析】第一步，分析横线处的上文语境。第一句话提出人口向城市迁移不一定促进经济的发展，反而可能会导致城市的贫民窟化。紧接着提出对策即经济结构发展符合经济规律，人口才会向城市转移。文段强调经济增长之后人口才会向城市迁移。

第二步，对比选项。D选项与文段的核心话题一致，作为文段的结论恰当，符合上述语境。

因此，选择D选项。

【拓展】A项：说法过于绝对。B项：“人口迁移率是重要指标”属于无中生有。C项：强调经济结构和就业的关系，与文段核心话题不一致。

#### 48. 【答案】A

【解析】第一步，分析文段。文段先指出过去100年来，人们一直在探讨达尔文进化论是否正确，接着强调达尔文进化论确实存在“可证伪”之处，然后通过自然选择理论受到孟德尔遗传学挑战进行举例论证。文段为“分—总—分”结构，尾句的例子是用来论证观点的。

第二步，对比选项。A项是举例论证的目的。

因此，选择A选项。

**【拓展】** B项、C项和D项：举例论证的内容是用来论证观点的，这三项均不是文段的观点。

49. **【答案】** C

**【解析】** 第一步，观察选项特征，确定首句。①句“当时”没有明确的指代内容，不适合作为首句，排除D项。④句说现在的巴黎，⑥句说19世纪的巴黎，故按从古到今的时间顺序，⑥句应在④句之前，排除B项。再比较②句与⑥句。⑥句引出19世纪的巴黎面临着一场迫切的现代化转型，②句“平面化城市已经难以满足经济社会飞速发展的需要”是对⑥句的进一步解释说明，“平面化城市”指的就是巴黎，因此⑥句应为首句，答案锁定C选项。

第二步，验证C选项。先用⑥句引出“19世纪的巴黎面临着一场迫切的现代化转型”这一话题，接下来围绕该话题展开介绍，最后④句说到现在的情况，整体语义通顺连贯。

因此，选择C选项。

50. **【答案】** B

**【解析】** 第一步，观察选项特征，确定首句。⑥句介绍现代意义的植物科学画的来源，②句介绍植物科学画在中国古代的发展状况，根据时间概念确定②句在前，排除A项和D项。

第二步，观察B、C选项差异，判断②句后面接③句还是⑤句。②句提到了植物科学画与农业以及本草医药的关系，③句提到了中国的本草学家文字记录中的植物科学画，⑤句介绍那个时期绘画工具和技法，相比来讲②③句话题一致，都在阐述“本草医药”和“植物科学画”，③句是对②句的举例论证，两者衔接更紧密，排除C项。

因此，选择B选项。

51. **【答案】** D

**【解析】** 第一步，观察选项特征，确定首句。③是对大脑结构的介绍，大脑分为左右两个半球，并提出“胼胝体”这一概念。⑥介绍健康的大脑通过胼胝体连接左右脑，是对③的进一步解释说明，优先考虑③作为首句。

第二步，观察A、D选项差异。④开头的代词“这”可作为突破口，④前面是②还是③。④猜测大脑两个半球之间存在很大差异，但是猜测并不准确。②介绍大脑半球之间只有一个差异，是对④的进一步解释说明，说明猜测不准

确。因此④应在②的前面，且④中的“这”指代③中提到的大脑结构，③④衔接合理通顺。

因此，选择 D 选项。

#### 52. 【答案】 A

**【解析】**第一步，分析横线处的上下文语境。文段先介绍发射了中星 16 号卫星，紧接着对卫星所用的 Ka 频段宽带通信技术进行介绍。通过对比凸显了 Ka 频段宽带通信技术容量很大的特点，都能“同时行驶 10 辆甚至更多的汽车”，表现这项技术通讯能力极强。后面“这项技术的突破……”是对前文 Ka 频段宽带通信技术的总结评价。根据“特别是在地面通信网络无法覆盖的地区，以及飞机、高铁、轮船等交通工具上”可知，任何地点都可以实现宽带通信。

第二步，对比选项。A 项“意味着未来通过通讯卫星可以随时随地实现上网”，承接前文新的技术通讯能力极强特点，也符合后文“特别是在地面通信网络无法覆盖地区……都可以实现宽带通信”，符合语境。

因此，选择 A 选项。

**【拓展】**B 项、C 项和 D 项：都没有提到“任何地点都可以实现宽带通信”，不能与后文语境相照应。

#### 53. 【答案】 B

**【解析】**第一步，分析文段，将选项与文段一一对应。

第二步，辨析选项。A 项对应“一旦冰层延伸至地球纬度 30 度位置，就会出现全球范围的快速冰川作用”，说的是快速冰川作用出现的条件，而非原因，属于偷换概念，错误。B 项对应“结果显示‘雪球地球’仅在几千年内就可形成”，可知“雪球地球”的形成速度，正确。C 项对应“地球出现深度冰冻的次数……一直是未解之谜”，不可得知，错误。D 项，文段未提及“雪球地球”出现的具体年代，错误。

因此，选择 B 选项。

#### 54. 【答案】 C

**【解析】**第一步，分析文段，将选项与文段一一对应。

第二步，辨析选项。A 项对应“信息菌素作为一种新型抗生素，具有全新的杀菌机制”，“类似”表述错误。B 项和 D 项文中未提及，属于无中生有，错

误。C项对应“凡是具有脂质双分子生物膜的微生物都逃避不了这种杀伤”，正确。

因此，选择C选项。

#### 55. 【答案】A

**【解析】**第一步，分析文段。文段首句提出基础数学对人的天赋要求极高，然后介绍数学研究还总是在“灵感乍现”时产生突破。接着用“因此”引导结论，对前文的两方面内容进行总结，指出“数学家的成就几乎完全仰仗天赋和灵感的偶然眷顾”。后文的“另一方面”与前文构成并列，又提及到“对具有数学才能的人来说，现代社会充满了机会的诱惑”。文段为并列结构，从天赋、灵感、诱惑三个方面解释数学家可遇不可求的现象。

第二步，对比选项。A项是对文段内容的全面概括。

因此，选择A选项。

**【拓展】**B项、C项和D项：均未提及“数学家”，话题不一致。

#### 56. 【答案】C

**【解析】**第一步，分析文段。文段首句引出话题，说到关于第一批人类如何来到美洲大陆，通常的说法是靠步行。接着说到冰河时期人们横穿了1500公里，从大片陆块迁徙过去。后面通过转折表明“陆桥说”已经不再流行，一些迹象显示，人类可能是顺着太平洋沿岸搭船前往美洲的。接着用一系列例证证明人类并未经由“白令陆桥”抵达美洲。文段为“分—分”结构，对文段内容进行概括即为人类是如何到达美洲大陆的。

第二步，对比选项。C项是对文段内容的全面概括。

因此，选择C选项。

**【拓展】**A项：文段并未针对“白令陆桥”是否真实存在展开讨论，无中生有。B项：“人类航海史”无中生有。D项：文段仅提到了一些考古发现证明了人类并非经由“白令陆桥”抵达美洲，“再现迁徙路线”属于无中生有。

#### 57. 【答案】D

**【解析】**第一步，分析文段。文段首句谈到“脱贫”不仅是政策语汇，也是文化社会学的范畴。第二句谈到近年来的农村调研、乡村报道不断反映出一个规律，精神的安放与脱贫的实现需要同步达成。接着通过“因此”提出结论，即在评价扶贫工作成绩时除了看基本生存保障，还应拿“人文的尺子”量

一量。接着通过“很多经验表明……”“唯有开启民智，培养起‘精气神’……”这两句进一步对前文观点进行论证。文段的主旨句为“因此”之后的结论，强调评价扶贫工作成绩时，人文标尺的重要性。

第二步，对比选项。D项是对文段主旨句的同义替换。

因此，选择D选项。

**【拓展】**A项、B项和C项：“任务艰巨”“可持续发展”“生活方式的变革”均为无中生有。

#### 58. 【答案】B

**【解析】**第一步，定位原文，“这”出现在最后一句。分析语境，尾句的“这”指的是“只有树立了这样的一种道德意识”，“这样一种道德意识”指的是“自然共同体的意识”。所以尾句的“这”指代的内容是“树立自然共同体的意识”。

第二步，对比选项。B项符合上述语境。

因此，选择B选项。

#### 59. 【答案】C

**【解析】**第一步，分析文段。原文先提出观点军事谋略必须从客观实际出发，与力量手段相匹配。接着用“城市中心论”和“农村包围城市”两条路线对比，突出后者是在分析中国国情以及敌我力量的构成、对比和布局等基础上提出的一种符合中国革命客观实际的战略构想。最后用“因此”总结，确定战略目标或制定战略方针都需要依据客观实际情况来确定。文段为“总—分—总”结构，重点在于论述军事谋略和构想的制定需要根据客观实际情况来确定。

第二步，对比选项。C项是文段主旨句的同义替换，符合文段意图。

因此，选择C选项。

**【拓展】**A项：“不能照搬固有模式”是“因此”之前分述部分的内容，非重点。B项：“科学分析国情”表述片面，国情只是客观实际情况的其中之一。D项：“特定时代要求”属于无中生有。

#### 60. 【答案】A

**【解析】**第一步，定位原文，“正确打开方式”出现在文段第二句。分析“正确打开方式”的上下文语境。文段先介绍了故宫曾在公众面前遭遇尴尬，如今却华丽转身，然后提到故宫似乎找到了传统文化的“正确打开方式”，破折号



是对这一方式的解释说明。根据“更为重要的是，它已经走进了寻常百姓家”可知，这里的“正确打开方式”指的是走进寻常百姓家，也就是和公众的关系更加密切了。

第二步，对比选项。A项符合上述语境。

因此，选择A选项。

**【拓展】**B项：“拓宽宣传渠道”文段未提及，属于无中生有。C项：“新解读”文段未提及，且没有提到“公众”。D项：“网络”只是“多层次、多渠道”的一个方面，且传统文化不只是“文物”。

### 第三部分 数量关系

61. 【答案】 B

【解析】 第一步，本题考查基础应用题。

第二步，今年考核人数为良及以下的占比降低了 15 个百分点，则考核结果为优的提高了 15 个百分点，两年的总人数均为 100，即今年考核结果为优的增加了  $100 \times 15\% = 15$ （人）。

第三步，考核结果为优的人数是去年的 1.2 倍，赋值份数：5 份→6 份，每一份是 15 人，则去年人数是  $5 \times 15 = 75$ ，今年人数是  $6 \times 15 = 90$ 。

第四步，两年均为优的人数至少为  $90 + 75 - 100 = 65$ （人）。

因此，选择 B 选项。

62. 【答案】 C

【解析】 第一步，本题考查经济利润问题，属于利润率折扣类，用方程法解题。

第二步，假设全价机票价格为  $x$  元，题目中存在的等量关系为 6 折时总乘机成本 = 1.4 倍的 4 折时总乘机成本，即  $0.6x + 90 + 60 = 1.4 \times (0.4x + 90 + 60)$ ，可以得到  $x = 1500$ 。

因此，选择 C 选项。

63. 【答案】 C

【解析】 解法一：第一步，本题考查概率问题，属于基本概率。

第二步，概率 = 满足条件情况数 ÷ 总情况数，由于两人每个人每天的发车时间都不同，则可能的乘车选择总数为  $A_4^3 = 24$ ，总情况数 =  $24 \times 24$ 。要使两人车次相同，小张任意选择，小王选择与小张一样的即可，故总数为  $A_4^3 = 24$ 。

第三步，概率 =  $\frac{24}{24 \times 24} = \frac{1}{24}$ ，在 4%~5% 之间。

因此，选择 C 选项。

解法二：第一步，本题考查概率问题，属于分类分步型。

第二步，要使两人车次相同，小张任意选择，小王选择与小张一样的即可。第一天小张任意选，概率为 1，小王在四个选择中只能选择与小张一致的，4 选 1，概率为  $\frac{1}{4}$ ；同理，第二天小张任意选，概率为 1，每天的发车时间都不同，小

王3选1, 概率为 $\frac{1}{3}$ ; 同理, 第三天小张概率为1, 小王概率为 $\frac{1}{2}$ 。总概率为:

$$1 \times \frac{1}{4} \times 1 \times \frac{1}{3} \times 1 \times \frac{1}{2} = \frac{1}{24}。$$

因此, 选择C选项。

#### 64. 【答案】A

【解析】第一步, 本题考查行程问题, 属于相遇追及类。

第二步, 从题目中可知乙车的速度是甲车的两倍, 即甲乙速度之比为1:2, 在路程一定时, 速度与时间成反比, 距离B市10千米时乙追上甲, 甲比乙多走30分钟, 最后总路程相等, 则甲走了60分钟, 乙走了30分钟。则乙再行驶 $40-30=10$ (分钟)到达了B市, 则这一段路程甲需要20分钟= $\frac{1}{3}$ 小时, 可

知甲的速度= $10 \div \frac{1}{3} = 30$ (千米/小时)。

因此, 选择A选项。

【拓展】可以利用选项相关进行秒杀, 乙的速度是甲的两倍, 选项A与D存在两倍关系, 正确选项来自二者之中, 所求量为甲的速度, 选小的。

#### 65. 【答案】A

【解析】第一步, 本题考查概率问题, 属于基本概率, 用代入排除法解题。

第二步, 根据甲获胜的概率是乙获胜概率的1.5倍, 令乙获胜的概率为 $2x$ , 则甲为 $3x$ , 又甲获胜的概率和乙获胜的概率总和为1, 可列式 $2x+3x=1$ , 解得 $x=20\%$ , 则乙获胜的概率为40%, 甲获胜的概率为60%。

第三步, 采用代入排除法:

代入A选项, 比赛在3局内结束, 则情况为甲前3局获胜或乙前3局获胜, 概率为

$$(60\%)^3 + (40\%)^3 > 2 \times (40\%)^3;$$

代入B选项, 乙连胜3局获胜, 情况有三种: 乙前3局连胜、乙第一局输后面的三局连胜、乙前两局输后面的三局连胜, 概率为 $(40\%)^3 + 60\% \times (40\%)^3 + 60\% \times 60\% \times (40\%)^3 = 1.96 \times (40\%)^3$ ;

代入C选项, 甲获胜且两人均无连胜, 则情况只有一种: 甲胜乙胜甲胜乙胜甲胜, 概率为 $60\% \times 40\% \times 60\% \times 40\% \times 60\% = 0.216 \times (40\%)^2 = 0.54 \times (40\%)^3$ ;

代入 D 选项，乙用 4 局获胜，则情况为前 3 局乙胜 2 局，最后一局为乙胜，概率为  $C_3^2 \times 60\% \times 40\% \times 40\% \times 40\% = 1.8 \times (40\%)^3$ 。

可知 A 选项概率最大。

因此，选择 A 选项。

66. 【答案】 C

【解析】 第一步，本题考查工程问题，属于效率类，用赋值法解题。

第二步，设三者工作效率分别为甲、乙、丙，根据题意则有：2 乙 = 甲 + 丙，3 甲 + 3 乙 + 7 丙 = 7 甲 + 7 乙 + 7 丙  $\rightarrow$  3 乙 = 4 甲，赋值甲 = 3，则乙 = 4，解得丙 = 5。

第三步，B 工程总量 = 10 丙 =  $10 \times 5 = 50$ ，即甲乙合作需要  $\frac{50}{3+4} = \frac{50}{7}$  (天)，即 7 天多。

因此，选择 C 选项。

67. 【答案】 B

【解析】 第一步，本题考查年龄问题。

第二步，设甲处室原来平均年龄为  $x$  岁，乙处室原来平均年龄为  $y$  岁。由于两个处室总年龄数交换前后相同，因此有  $12x + 20y = 8(x + 3) + 24(y + 1)$ ，解得  $x - y = 12$ ，即两个处室交换之前平均年龄相差 12 岁。

因此，选择 B 选项。

68. 【答案】 A

【解析】 第一步，本题考查工程问题，属于效率类。

第二步，赋值乙生产线的效率即一小时的产量为 1，则甲生产线的产量为 5。函数图像采用描点法进行解题，列表分析如下：

	第 1 小时	第 2 小时	第 3 小时	第 4 小时	第 5 小时
甲累计产量	5	5	5	5	10
乙累计产量	1	2	3	4	5
总量差值	4	3	2	1	5

第三步，第 1 小时，总量差值为 4，后续 3 个小时差值从 4 降到 1，则第 1 小时的斜率 > 后续 3 个小时，排除 B、C 选项。第 1 小时和第 5 小时的差值分别为 4 和 5，差距较小，观察 A、D 选项，A 选项更满足题干条件。

因此，选择 A 选项。

69. 【答案】 A

【解析】 第一步，本题考查排列组合问题，属于基础排列组合。

第二步，政治理论课 8 门选择 5 门有  $C_8^5 = 56$  (种)。专业技能可以分为 3 类情况：① 2 课时的 5 门全选；② 2 课时的 5 门选择 4 门，1 课时的 5 门选择 2 门；③ 2 课时的 5 门选择 3 门，1 课时的 5 门选择 4 门，共  $C_5^5 + C_5^4 C_5^2 + C_5^3 C_5^4 = 101$  (种)。

第三步，分步用乘法， $56 \times 101 = 5656$  (种)。

因此，选择 A 选项。

70. 【答案】 D

【解析】 解法一：第一步，本题考查基础应用题。

第二步，通过分析条件②可知，每连续 3 天超过 30 摄氏度，则第 3 天浇水，周期为 3 天；通过分析条件③可知，若连续 120 小时不满足连续 3 天超过 30 摄氏度，即第 5 天必浇水，则周期为 5 天，问题问的是超过 30 摄氏度的天数最少，则令条件③中的连续 5 天的温度都低于 30 摄氏度。本题转化为求解连续 3 天的周期数量。

第三步，设连续 3 天超过 30 摄氏度的周期数为  $x$ ，连续 5 天温度低于 30 摄氏度的周期数为  $y$ ，则  $x+y=8$ ， $3x+5y \leq 31$ 。 $3x+5y=3(x+y)+2y=3 \times 8+2y=24+2y \leq 31$ ，解得  $y \leq 3.5$ 。 $x+y$  的值固定，要让  $x$  尽可能的小，则  $y$  尽可能的大，最大为 3，此时  $x=5$ ，即连续温度超过 30 摄氏度的天数最少为  $3 \times 5 = 15$  (天)。

因此，选择 D 选项。

解法二：第一步，本题考查基础应用题，用代入排除法解题。

第二步，7 月有 31 天，如果都是 120 小时即 5 天一浇水只有 6 次，多出来的 2 次只能是 3 天一浇水导致。

第三步，问最小从最小开始代入，如果是 12 天枚举 3 天的日期分别为 3 号、6 号、9 号、12 号，接下来 19 天无法构成四次浇水，排除；

如果是 15 天，枚举 3 天的日期分别为 3 号、6 号、9 号、12 号、15 号，接下来 16 天可以选择 20 号、25 号、30 号浇水，满足 8 次。

因此，选择 D 选项。

## 第四部分 判断推理

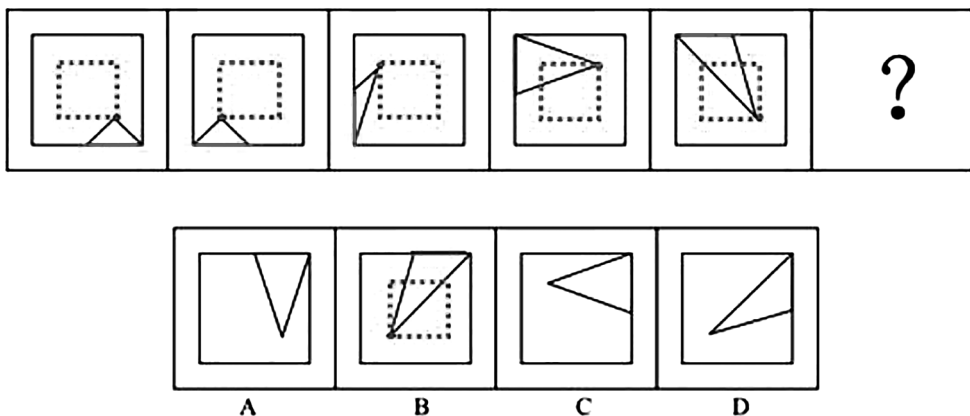
71. 【答案】 B

【解析】 第一步，观察特征。

组成元素相同，每个图形均由正方形和小三角形组成，小三角形在正方形中发生位置变化，考虑平移。

第二步，一条式，从左到右找规律。

小三角形底边沿着正方形外框顺时针依次移动半条边，问号处应移动到正方形上边的右半部分，排除 C、D 项；进一步观察，小三角形在正方形内部的顶点，依次出现在“右下”“左下”“左上”“右上”“右下”的位置，所以问号处的图形中小三角形的顶点应该出现在“左下”的位置，如下图所示，只有 B 项符合。



因此，选择 B 选项。

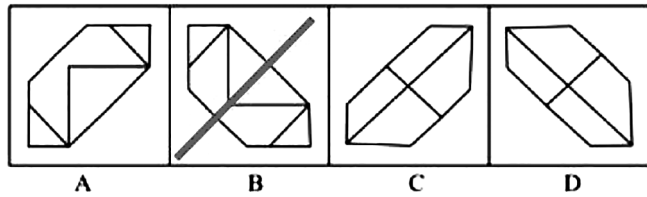
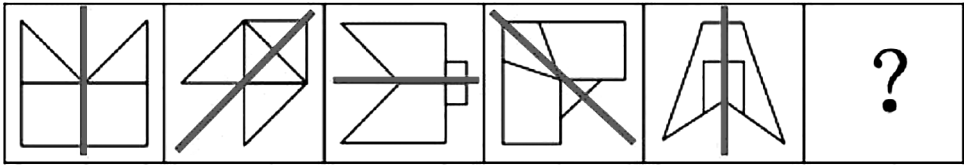
72. 【答案】 B

【解析】 第一步，观察特征。

组成元素不同，优先考虑数量类或属性类，此题对称特征明显，考虑属性类对称性。

第二步，一条式，从左到右找规律。

每幅图形均有 1 条对称轴并且沿顺时针方向依次旋转  $45^\circ$ ，所以问号处图形的对称轴方向应为右斜，排除 A、C 项；进一步观察，从左至右，对称轴和原图形某一线条有重合、无重合、有重合、无重合、有重合，所以问号处的图形对称轴应与原图形的线条无重合，只有 B 项符合。如下图所示：



因此，选择 B 选项。

73. 【答案】 D

【解析】 第一步，观察特征。

组成元素相似，图形中线条居多，优先考虑样式类运算。

第二步，九宫格，横向规律比较常见，优先考虑横向规律。

第一行，图 1 与图 2 去同求异后，顺时针或逆时针旋转  $90^\circ$  得到图 3；第二行符合规律；第三行应用规律，图 1 与图 2 去同求异后，顺时针旋转  $90^\circ$  得到 D 项，逆时针旋转  $90^\circ$  后与选项均不匹配。

因此，选择 D 选项。

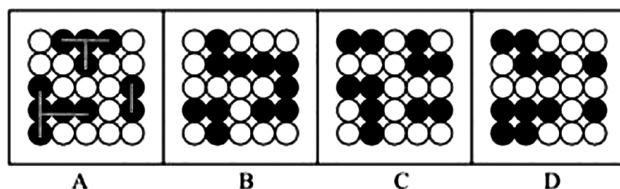
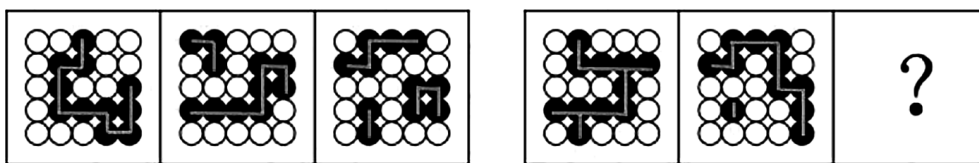
74. 【答案】 A

【解析】 第一步，观察特征。

组成元素相同，均由小黑球和小白球组成，但是没有位置规律，考虑小黑球或者小白球的部分数。

第二步，两段式，第一段找规律，第二段应用规律。

相连小黑球作为一部分，第一段中，相连小黑球的部分数依次为 1、2、3；第二段应用规律，前两个图形中小黑球的部分数依次为 1、2，所以问号处小黑球的部分数应为 3，只有 A 项符合。如下图所示：

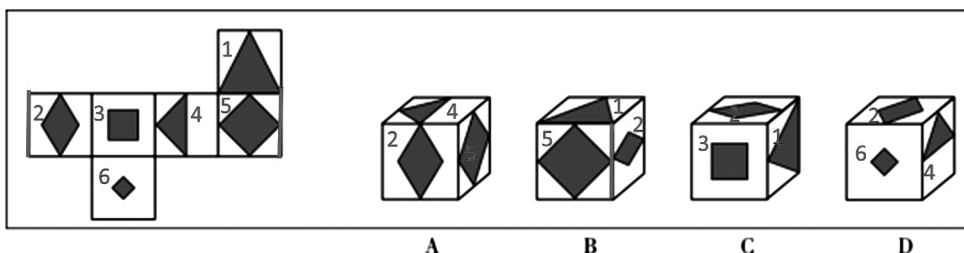


因此，选择 A 选项。

75. 【答案】 C

【解析】 第一步，本题为六面体折纸盒题型。

题干及选项各面标号，如下图所示：



第二步，分析选项。

A 项：题干中面 2 和面 4 是相对面，在立体图形中不能同时出现，排除；

B 项：面 2 和面 5 的公共边与面 2 的黑色部分有交点，题干移面后，二者公共边与面 2 的黑色部分没有交点，排除；

C 项：选项与题干中面的相对位置关系一致；

D 项：题干中面 2 和面 4 是相对面，在立体图形中不能同时出现，排除。

因此，选择 C 选项。

76. 【答案】 D

【解析】 第一步，明确设问内容。

选择不是该多面体截面的选项。

第二步，分析选项。

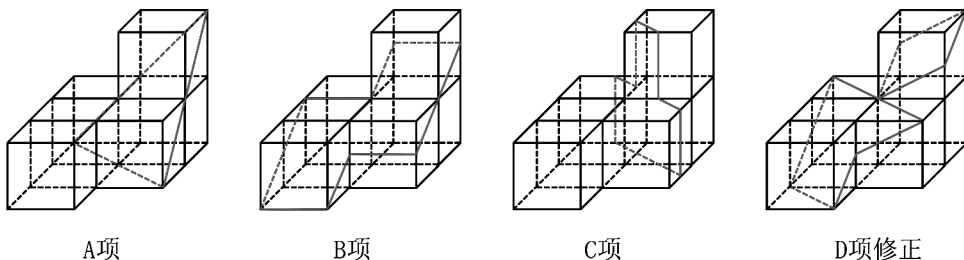
A 项：可截出，如图所示，排除；

B 项：可截出，如图所示，排除；



C项：可截出，如图所示，排除；

D项：若上层小正方体截出菱形截面，则下层无法截出正三角形截面，如图所示：



因此，选择D选项。

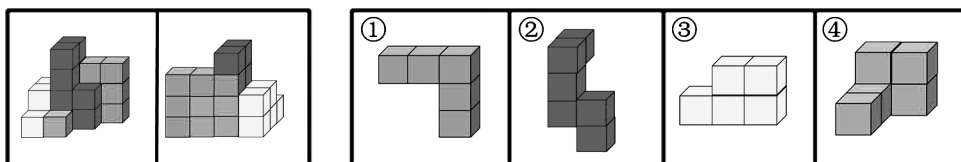
77. 【答案】D

【解析】第一步，明确设问内容。

题干左图多面体为整体，由四个立方体拼合而成。已知三个立方体，找出第四个立方体。

第二步，分析选项。

题干多面体由22个小正方体组合而成，①、②、③中分别含有5、6、5个小正方体，所以④中应包含6个小正方体，只有D项符合。



因此，选择D选项。

78. 【答案】B

【解析】第一步，观察特征。

组成元素不同，优先考虑数量类或属性类。每个图形均有封闭区间，考虑数面。

第二步，根据规律进行分组。

面的个数没有规律，继续观察发现面的面积存在一定规律，图形①②⑥中黑色和白色区域面积相同，图形③④⑤中黑色和白色区域面积不相同。

因此，选择B选项。

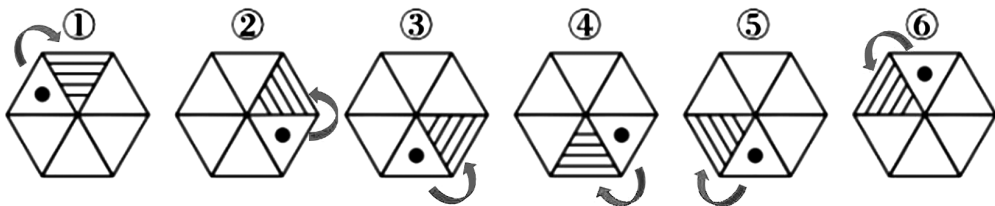
79. 【答案】A

【解析】第一步，观察特征。

每幅图中都有小黑点和阴影区域，且小黑点出现在阴影区域的相对位置不同，优先考虑功能元素。

第二步，根据规律进行分组。

图形①④⑤中小黑点到相邻的阴影三角形是顺时针方向，图形②③⑥中小黑点到相邻的阴影三角形是逆时针方向。如下图所示：



因此，选择 A 选项。

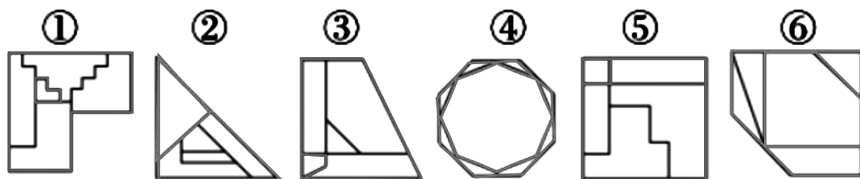
80. 【答案】 C

【解析】 第一步，观察特征。

组成元素不同，优先考虑数量类或属性类。且每个图形均有封闭区间，考虑数面。

第二步，根据规律进行分组。

面的数量没有规律，考虑面的形状，图形①③⑤中最小面积面的形状与图形外边框一致，图形②④⑥中最大面积面的形状与图形外边框一致。如下图所示：



因此，选择 C 选项。

81. 【答案】 C

【解析】 第一步，看提问方式，本题属于选是题。

第二步，找关键信息。

①对一类事物或现象的性质或发生原因作出推测性解释；

②得出一个可能具有普遍性意义的规律性命题；

③试图建立、发展或补充科学理论。

第三步，辨析选项。

A项：老师用引力解释潮汐现象的原因，不符合“推测性解释”，不符合定义；

B项：侦查人员的推测只是针对当前这个案件，没有体现“得出一个可能具有普遍性意义的规律性命题”，不符合定义；

C项：根据苹果掉落现象，牛顿对其原因和本质作出推测性解释，发现了万有引力定律，体现了“得出一个可能具有普遍性意义的规律性命题”并“建立、发展或补充科学理论”，符合定义；

D项：只是对由基因导致的疾病的原因和本质作出推测性解释，但未明确体现“得出一个可能具有普遍性意义的规律性命题，从而试图建立、发展或补充科学理论”，不符合定义。

因此，选择C选项。

## 82. 【答案】C

【解析】第一步，看提问方式，本题属于选是题。

第二步，找关键信息。

一个语言表达式所指示的对象不会随着该表达式被使用的具体情境而发生改变。

第三步，辨析选项。

A项：现任联合国秘书长所指示的对象，会随着使用时间而发生改变，联合国秘书长的任期一般为5年，不符合定义；

B项：世界上身高最高的人所指示的对象，会随着使用时间而发生改变，身高最高的世界纪录会被不断刷新，相应身高最高的人也会改变，不符合定义；

C项：最小的素数是2，不会随着使用情境发生改变，符合定义；

D项：经常坐在教室第一排正中间的同学所指示的对象，会随着使用地点和时间的不同而发生改变，不同教室坐第一排正中间的同学不同，同一教室在不同时间坐第一排正中间的同学也不同，不符合定义。

因此，选择C选项。

## 83. 【答案】A

【解析】第一步，看提问方式，本题属于选是题。

第二步，找关键信息。

多定义，考查“异病同治”，其关键信息为：

①不同的疾病在发展过程中出现性质相同的症状；

②采用同样的中医治疗方法。

第三步，辨析选项。

A项：久痢脱肛和胃下垂，均为中气下陷之证，是“不同的疾病出现性质相同的症状”，都用升提中气之法治疗，是“采用同样的中医治疗方法”，符合定义；

B项：外感风热，内有蕴热，分别是同一疾病表、里的症状，不属于“不同的疾病”，不符合定义；

C项：治疗麻疹初期和中期的病症侧重点不同，是对同一疾病用不同的方法治疗，不属于“不同的疾病”，不符合定义；

D项：风热感冒和风寒感冒用不同的治疗方法，不属于“采用同样的中医治疗方法”，不符合定义。

因此，选择A选项。

#### 84. 【答案】C

【解析】第一步，看提问方式，本题属于选是题。

第二步，找关键信息。

①随着气候一年四季的周期性变化而发生的相应季节性变化；

②海拔的差异。

第三步，辨析选项。

A项：出自白居易《忆江南》，意思是清晨日出的时候，江边盛开的花朵，简直比火还要红艳，当春天来到时，江里的水，青绿得就像是蓝色的一样，描写了江南春意盎然的大好景象。讲的是生物随着时间差异而发生的变化，没有体现出“海拔的差异”，不符合定义。

B项：出自苏轼《惠崇春江晚景》，意思是竹林外两三枝桃花初放，鸭子在水中游戏，它们最先察觉了初春江水的回暖，描写了早春江景的优美画境。讲的是生物随着时间差异而发生的变化，没有体现出“海拔的差异”，不符合定义。

C项：出自白居易《大林寺桃花》，意思是诗人登山时已届孟夏，正属大地春归，芳菲落尽的时候了，但不期在高山古寺之中，又遇上了意想不到的春景——一片始盛的桃花，描写了山下芳菲尽，山上始盛开的不同景色。讲的是

生物随着山下、山上不同高度即“海拔差异”而发生的变化，符合定义。

D项：出自王之涣《凉州词》，意思是何必用羌笛吹起那哀怨的杨柳曲去埋怨春光迟迟呢，原来玉门关一带春风是吹不到的啊！讲的是生物随着纬度的差异而发生的变化，没有体现出“海拔的差异”，不符合定义。

因此，选择C选项。

### 85. 【答案】B

【解析】第一步，看提问方式，本题属于选非题。

第二步，找关键信息。

- ①人们倾向于认为我们生活的世界是公平的；
- ②一个人获得成就，是因为他肯定做对了什么，所以这份成就是他应得的；
- ③一个人遭遇不幸，他自己也有责任，甚至是咎由自取。

第三步，辨析选项。

A项：收获与耕耘是对等的，体现了“一个人获得成就，是因为他肯定做对了什么，所以这份成就是他应得的”，符合定义；

B项：经过自己的努力后，此事可能成功也可能不成功，这就取决于天命了，不符合“人们倾向于认为我们生活的世界是公平的”，不符合定义；

C项：可怜的人一定是做了什么可恨的事情，体现了“一个人遭遇不幸，他自己也有责任，甚至是咎由自取”，符合定义；

D项：作恶的人逃脱不了国法的惩处，体现了“一个人遭遇不幸，他自己也有责任，甚至是咎由自取”，符合定义。

因此，选择B选项。

### 86. 【答案】D

【解析】第一步，看提问方式，本题属于选是题。

第二步，找关键信息。

多定义，考查“函项”，其关键信息为：

- ①前项都是字母，后项都是数字；
- ②如果前项相同，则后项必定相同。

第三步，辨析选项。

A项： $p3$ 与 $p6$ ，前项相同，但后项不相同，不符合定义；

B项： $5a$ 、 $8n$ 、 $66$ 不符合“前项都是字母，后项都是数字”，不符合定义；

C项：gm 不符合“前项都是字母，后项都是数字”，不符合定义；

D项：每个序对均符合所有关键信息，符合定义。

因此，选择 D 选项。

### 87. 【答案】 A

【解析】 第一步，看提问方式，本题属于选非题。

第二步，找关键信息。

①利害关系人因情况紧急，若不立即申请财产保全将会使其合法权益受到难以弥补的损害；

②起诉前向人民法院申请。

第三步，辨析选项。

A项：审理期间请求法院查封大楼，不属于“起诉前向人民法院申请”，不符合定义；

B项：甲发现乙无力履行合同，体现了“因情况紧急，若不立即申请财产保全将会使甲合法权益受到难以弥补的损害”，请求法院冻结预付款，属于“起诉前向人民法院申请”，符合定义；

C项：乙无力归还，体现了“因情况紧急，若不立即申请财产保全将会使甲合法权益受到难以弥补的损害”，甲向法院申请查封乙的财产，属于“起诉前向人民法院申请”，符合定义；

D项：乙多次要求甲还钱未果，体现了“因情况紧急，若不立即申请财产保全将会使乙合法权益受到难以弥补的损害”，乙向法院申请查封，属于“起诉前向人民法院申请”，符合定义。

因此，选择 A 选项。

### 88. 【答案】 C

【解析】 第一步，看提问方式，本题属于选是题。

第二步，找关键信息。

①由企业为员工设置的一套长期的、系统的福利项目；

②专业人员对员工及其直系亲属提供专业指导和咨询；

③旨在帮助解决员工及其家庭成员的各种心理和行为问题；

④提高员工在企业中的工作绩效。

第三步，辨析选项。

A项：“慰问款”不符合“旨在帮助解决员工及其家庭成员的各种心理和行为问题”，不符合定义；

B项：公司聘请律师为小方做从轻处罚的辩护，目的是减轻小方受到的处罚，并非“旨在帮助解决员工及其家庭成员的各种心理和行为问题，提高员工在企业中的工作绩效”，不符合定义；

C项：公司设置心理专员，体现了“由企业为员工设置的一套长期的、系统的福利项目”，且心理专员属于“专业人员”，在心理专员的指导下，老王的情绪好转，体现了“帮助解决员工及其家庭成员的各种心理和行为问题”，符合定义；

D项：在小欣重病时，为其支付住院费用，未涉及“专业人员”，不符合“帮助解决员工及其家庭成员的各种心理和行为问题”，不符合定义。

因此，选择C选项。

#### 89. 【答案】D

【解析】第一步，看提问方式，本题属于选是题。

第二步，找关键信息。

多定义，考查“轮式网络”，其关键信息为：

①一个下级同时与多个主管联系；

②主管之间没有沟通。

第三步，辨析选项。

A项：每个成员仅与相邻者联系，而不能与更远的成员进行沟通，属于环式网络，不符合“一个下级同时与多个主管联系”，不符合定义；

B项：所有成员间充分进行沟通，所有成员的地位是平等的，无核心人物，属于全通道式网络，不符合“主管之间没有沟通”，不符合定义；

C项：第二级C有两个上级与之联系，第三级D与一个下级发生联系，属于Y式网络，不符合“一个下级同时与多个主管联系”，不符合定义；

D项：一个下级C同时与多个主管A、B、D、E联系，主管之间没有沟通，符合定义。

因此，选择D选项。

#### 90. 【答案】B

【解析】第一步，看提问方式，本题属于选是题。

第二步，找关键信息。

多定义，考查“连文”，其关键信息如下：

①本来要表达甲，而连带说到乙；

②使两个相关联的词连在一起；

③突出表达其中一个词的意义。

第三步，辨析选项。

A项：原指作战把军队布置在无法退却、只有战死的境地，兵士就会奋勇前进，杀敌取胜，后比喻事先断绝退路，就能下决心，取得成功。“死”与“亡”为同义词、“生”与“存”为同义词，出现在相临近的句子中，不符合“使两个相关联的词连在一起”，不符合定义。

B项：意思是以雷霆鼓动，以风雨滋润。“雷”指自然界中的打雷，“霆”指打雷的余响，“雷霆”连在一起用，突出“雷”鼓荡、震动的意义，本来要表达“雷”，连带说到“霆”；“雨”有滋润的含义，“风”和“雨”连在一起，更强调“雨”滋润的意义，本来要表达“雨”，连带说到“风”；均属于“使两个相关联的词连在一起，但突出表达其中一个词的意义”，符合定义。

C项：意思是在兵败的时候接受任务，在危机患难之间奉行使命。“败军之际”和“危难之间”为同义词，出现在相临近的句子中，不符合“使两个相关联的词连在一起”，不符合定义。

D项：意思是向南攻取汉中，向西吞并巴、蜀，向东割取肥沃的地盘，向北占领要害的郡邑。“东”“南”“西”“北”为并列的方位词，在句中作状语，“汉中”“巴蜀”“膏腴之地”“要害之郡”为并列的地点，出现在相临近的句子中，不符合“使两个相关联的词连在一起”，不符合定义。

因此，选择B选项。

91. 【答案】D

【解析】第一步，确定题干逻辑关系。

“除数”和“分母”属于全同关系。

第二步，辨析选项。

A项：“内角”通常与“外角”相对，二者属于并列关系，不属于全同关系，排除；

B项：“加减法”和“乘除法”属于并列关系，不属于全同关系，排除；



C项：“横坐标”通常与“纵坐标”相对，二者属于并列关系，不属于全同关系，排除；

D项：百分数表示一个数是另一个数的百分之几，也叫“百分率”或“百分比”，“百分比”和“百分率”属于全同关系，与题干逻辑关系一致，符合。

因此，选择D选项。

## 92. 【答案】A

【解析】第一步，确定题干逻辑关系。

无论在平面还是立体空间中，“直线交叉”则必然可以得到“直线不平行”，“直线交叉”是“直线不平行”的充分条件。

第二步，辨析选项。

A项：“ $x>1$ ”必然可以推出“ $x^2>1$ ”，“ $x>1$ ”是“ $x^2>1$ ”的充分条件，与题干逻辑关系一致，符合；

B项：在标准大气压下，“ $100^{\circ}\text{C}$ ”时，水可以“沸腾”，随着气压增大，沸点升高，“ $100^{\circ}\text{C}$ ”不是“沸腾”的充分条件，排除；

C项：“臭氧”的化学式为“ $\text{O}_3$ ”，二者属于全同关系，排除；

D项：“圆面积”等于“ $\pi r^2$ ”，二者属于对应关系，排除。

因此，选择A选项。

## 93. 【答案】B

【解析】第一步，确定题干逻辑关系。

“刻舟”是方法，“求剑”是目的，二者属于目的对应关系，且先有“刻舟”，后有“求剑”。

第二步，辨析选项。

A项：“里应外合”指外面攻打与里面接应相结合，“里应”和“外合”属于并列关系，排除；

B项：“掩耳”是方法，“盗铃”是目的，二者属于目的对应关系，且先有“掩耳”，后有“盗铃”，与题干逻辑关系一致，符合；

C项：“打草”的本意不是“惊蛇”，二者不属于目的对应关系，排除；

D项：“指桑骂槐”意为指着桑树骂槐树，比喻表面上骂甲，实际上骂乙，“指桑”和“骂槐”是同时发生的，不存在先后顺序，排除。

因此，选择B选项。

**【拓展】** 解题思路二：题干用“刻舟”的方法，无法实现“求剑”的目的；B项用“掩耳”的方法，无法实现“盗铃”的目的，从这个角度分析也可以选择B选项。

成语解释：

刻舟求剑指在船上刻记号，寻找失落水中的剑，后比喻办事方法不对。

掩耳盗铃指把耳朵捂住偷铃铛，以为自己听不见别人也会听不见，比喻自欺欺人。

打草惊蛇指打草时惊动伏在草中的蛇，原比喻甲受到打击惩处，使乙感到惊慌。

94. **【答案】** C

**【解析】** 第一步，确定题干逻辑关系。

“马蹄莲”和“蟹爪兰”均为植物，二者属于并列关系中的反对关系，并且“马蹄莲”是因洁白的花苞如马蹄而得名，“蟹爪兰”是因茎部像蟹爪而得名，二者均以外形命名。

第二步，辨析选项。

A项：“牵牛花”和“美人蕉”均为草本植物，二者属于并列关系中的反对关系，但“牵牛花”和“美人蕉”均是根据故事传说命名，排除；

B项：“卷心菜”和“夜来香”都是植物，二者属于并列关系中的反对关系，但“夜来香”是因为当月上树梢时飘出阵阵清香而命名，不是以外形命名，排除；

C项：“灯笼椒”和“金针菇”均为蔬菜，二者属于并列关系中的反对关系，且“灯笼椒”因为外形像灯笼而得名，“金针菇”因为其菌柄细长，似金针菜，故称金针菇，二者均以外形命名，与题干逻辑关系一致，符合；

D项：“佛手柑”和“含羞草”均为植物，二者属于并列关系中的反对关系，但“含羞草”是由于叶子会对热和光产生反应，受到外力触碰会立即闭合，所以得名含羞草，不是以形状命名，排除。

因此，选择C选项。

95. **【答案】** D

**【解析】** 第一步，确定题干逻辑关系。

“金库”可以用来“保管”“现钞”，“保管”和“现钞”属于动宾关

系，“金库”与“现钞”属于地点对应关系。

第二步，辨析选项。

A项：“球迷”在“网球场”“观看”比赛，“球迷”和“观看”属于主谓关系，与题干逻辑关系不一致，排除；

B项：“景区”内可以乘坐“缆车”“观光”，“景区”为地点，“缆车”和“观光”不是动宾关系，且词语顺序与题干不一致，排除；

C项：“录音棚”是制作“专辑”的地点，而不是“播放”，排除；

D项：“美术馆”可以用来“陈列”“字画”，“陈列”和“字画”属于动宾关系，“美术馆”与“字画”属于地点对应关系，与题干逻辑关系一致，符合。

因此，选择D选项。

#### 96. 【答案】B

【解析】第一步，确定题干逻辑关系。

“山洪”爆发时，“士兵”来救援“村民”，“士兵”和“村民”属于主宾关系。

第二步，辨析选项。

A项：“狂风”和“雷电”都是自然现象，二者属于并列关系中的反对关系，排除；

B项：“事故”发生时，“医生”来救助“伤员”，“医生”和“伤员”属于主宾关系，与题干逻辑关系一致，符合；

C项：“渔民”乘坐“船舶”打渔，二者属于主宾关系，但并不是在“海啸”发生时，排除；

D项：主持人为“新人”“主持”“婚礼”，“主持”和“婚礼”属于动宾关系，排除。

因此，选择B选项。

#### 97. 【答案】A

【解析】第一步，确定题干逻辑关系。

“病毒”会导致“传染病”的发生，二者属于因果对应关系，“传染病”具有“流行性”，二者属于属性关系。

第二步，辨析选项。

A项：“毒驾”会导致“车祸”的发生，二者属于因果对应关系，“车祸”

具有“危害性”，二者属于属性关系，与题干逻辑关系一致，符合；

B项：“市场”是“交易”发生的环境，二者不属于因果对应关系，排除；

C项：“噪声”会导致“听力损伤”，但“听力损伤”并不具有“普遍性”，排除；

D项：“甜食”会导致“肥胖症”，但“肥胖症”并不具有“突发性”，排除。

因此，选择A选项。

#### 98. 【答案】C

【解析】第一步，确定题干逻辑关系。

“铜”是“微量元素”，二者属于包容关系中的种属关系，“铜”不是“稀有金属”，二者属于全异关系，“微量元素”和“稀有金属”属于交叉关系。

第二步，辨析选项。

A项：“松树”是“木本植物”，二者属于包容关系中的种属关系，“松树”不是“草本植物”，二者属于全异关系，“木本植物”和“草本植物”属于并列关系，排除；

B项：“北极熊”不是“海洋动物”，而是“哺乳动物”，词语顺序与题干相反，排除；

C项：“青海湖”是“内陆湖”，二者属于包容关系中的种属关系，“青海湖”不是“淡水湖”而是咸水湖，二者属于全异关系，“淡水湖”和“内陆湖”属于交叉关系，与题干逻辑关系一致，符合；

D项：“鳄鱼”既不是“节肢动物”，也不是“两栖动物”，而是爬行动物，排除。

因此，选择C选项。

#### 99. 【答案】A

【解析】分别将选项代入题干，确定逻辑关系。

A项：“莲蓬”是荷花的果实，“荷叶”是荷花的叶子，“莲蓬”和“荷叶”都是荷花整体的组成部分，二者属于并列关系；“葛藤”是野葛的藤，“葛根”是野葛的根，“葛藤”和“葛根”都是野葛的组成部分，二者属于并列关系，前后逻辑关系一致，符合。

B项：“莲蓬”与“荷花”属于包容关系中的组成关系，“葛粉”由“葛

根”加工而成，二者属于成品与原材料的对应关系，前后逻辑关系不一致，排除。

C项：“喜爱”与“莲蓬”属于动宾关系，“纠缠”与“葛根”无明显逻辑关系，前后逻辑关系不一致，排除。

D项：“莲蓬”与“荷塘”属于生长地点的对应关系，“山岗”是“葛根”的生长地点，但前后词语顺序不一致，排除。

因此，选择A选项。

#### 100. 【答案】B

【解析】分别将选项代入题干，确定逻辑关系。

A项：在刑事诉讼中先“立案”后“起诉”，在民事诉讼中先“起诉”后“立案”，二者没有必然的时间顺承对应关系，“服刑”晚于“判决”，二者属于时间顺承对应关系，前后逻辑关系不一致，排除；

B项：先“立案”，后“审理”，先“质证”，后“判决”，前后均属于时间顺承对应关系，前后逻辑关系一致，符合；

C项：先“犯罪”，后“立案”二者属于时间顺承对应关系，“调解”与“判决”是解决纠纷的两种方式，二者属于并列关系，前后逻辑关系不一致，排除；

D项：“立案”与“罚款”没有明显逻辑关系，先“判决”，后“执行”，二者属于时间顺承对应关系，前后逻辑关系不一致，排除。

因此，选择B选项。

#### 101. 【答案】C

【解析】第一步，确定题型。

根据提问方式中的“不能支持”，确定为加强论证选非题。

第二步，找论点和论据。

论点：如果使用生物技术复制蜡虫降解聚乙烯，将能够帮助我们有效清理垃圾填埋厂和海洋中累积的塑料垃圾。

论据：一种被称为蜡虫的昆虫能够降解聚乙烯，而且速度极快。

第三步，辨析选项。

A项：建立联系。论据中提到蜡虫能够降解的是聚乙烯，论点中说的是帮助我们有效清理塑料垃圾。该项指出世界各地的塑料垃圾的主要成分是聚乙

烯，在论点和论据之间建立了联系，具有加强作用。

B项：增加论据。该项具体解释了论据中蜡虫降解聚乙烯的原理，具有加强作用。

C项：不明确项。聚乙烯被降解后的物质对环境的影响不明确，即有可能仍有危害，则说明不能实现“清理垃圾”的目的，不具有加强作用。

D项：增加论据。指出现有的科技手段可以纯化出蜡虫降解聚乙烯的酶，说明可以在实际操作层面实现论点中的目的，具有加强作用。

因此，选择C选项。

#### 102. 【答案】D

【解析】第一步，确定题型。

根据提问方式中的“解释”，确定为原因解释。

第二步，分析题干。

题干现象为：幼儿园向晚接孩子的家长收取费用，然而，晚接孩子的家长数量并未减少反而增多。

第三步，辨析选项。

A项：只是提到收费对“原本晚来的家长”没有约束力，无法解释为什么晚接孩子的家长会增多，排除；

B项：“个别”家长表示不满，以晚接孩子的行为抗议，但这些“个别”的家长是原本就晚接的人还是之前没有晚接的人，并不确定，无法解释为什么增多，排除；

C项：“有些”家长不能及时接孩子，但是这些家长是原本就晚接的人还是之前没有晚接的人，并不确定，无法解释为什么增多，排除；

D项：“更多”家长因为这个举措认为即使晚接也不必愧疚，说明会有更多的家长晚接孩子，可以解释，符合。

因此，选择D选项。

#### 103. 【答案】B

【解析】第一步，确定题型。

根据提问方式中的“支持”，确定为加强论证。

第二步，找论点和论据。

论点：长期应激与疼痛慢性化的发生正相关，即长期处于巨大压力下的人

群，其疼痛症状更易迁延，进而发展为慢性疼痛。

论据：无。

第三步，辨析选项。

A项：无关选项。该项指出“应激水平高”与疼痛慢性化发生率的关系，而论点是“长期应激”，论题不一致，排除。

B项：增加论据。该项具体解释了“长期应激”导致疼痛慢性化的原理，具有加强作用。

C项：无关选项。该项讨论的是“吸烟”对疼痛感知的影响，但并未提及吸烟与“长期应激”的关系，论题不一致，排除。

D项：不明确项。该项讨论的是“缓解应激”可以降低“疼痛慢性化的发病率”，但不意味着“长期应激”状态下的人其疼痛症状更易迁延，不具有加强作用，排除。

因此，选择B选项。

#### 104. 【答案】D

【解析】第一步，确定题型。

根据提问方式中的“削弱”，确定为削弱论证。

第二步，找论点和论据。

论点：只有实行经理任期目标责任制，才能使甲公司经济效益稳步增长。

论据：甲航运公司实行了经理任期目标责任制，公司的经济效益也随之逐年上升。

第三步，辨析选项。

A项：增加反向论据。该项说明甲公司出现经济效益增长的结果，与之相伴随的，不仅有“实行经理任期目标责任制”这一因素，还存在“行业整体形势大好”的因素，而这个因素同样可以导致甲公司经济效益增长，故无法得到“只有”实行经理任期目标责任制才使甲公司经济效益增长的结论，具有削弱作用。

B项：无关选项。论点探讨的是甲公司，乙公司是否增加效益，与论点无关，论题不一致，排除。

C项：增加反向论据。该项说明在前年甲公司不仅实行了“经理任期目标责任制”，还实行了“薪酬管理制度改革”，在多种因素下，无法得出“只有”

经理任期目标责任制会使甲公司经济效益增长的结论，具有削弱作用。

D项：增加反向论据。甲航运公司如果没有实行经理任期目标责任制，那么效益会增加得更快，说明实行了经理任期目标责任制，反倒阻碍了甲公司经济效益的增长，具有削弱作用。

第四步，强度比较。

A项和C项都是在否定论点中关于“实行经理任期目标责任制”作为唯一因素的认定，使论点的成立具有“存疑”的地方；而D项明确指出，“经理任期目标责任制”一定不能使甲公司经济效益稳步增长，故削弱方式更为直接，力度更强。

因此，选择D选项。

105. 【答案】C

【解析】第一步，确定题型。

根据提问方式中的“前提”，确定为加强论证。

第二步，找论点和论据。

论点：人们并没有多少时间为大地震做好准备。

论据：通过P波沿地面移动的情况，来预测S波所造成的影响，然后发出警报。

第三步，辨析选项。

A项：无关选项。人们感觉不到绝大部分的地震，与“人们并没有多少时间为大地震做好准备”无关，论题不一致，排除。

B项：增加论据。该项举例说明，因为“强震大多在夜里瞬间发生，无法在短时间内组织有效的防御行动”，所以“人们并没有多少时间为大地震做好准备”，具有加强作用，但不是需要补充的“最重要前提”，排除。

C项：建立联系。指出P波和S波之间的间隔短，因此题干中预测地震的方式并不能为人们提供足够的时间为大地震做好准备，是得到上述结论的前提。

D项：无关选项。该项只是提到人们对地震的感觉是由S波造成的，与人们有没有时间为地震做准备无关，论题不一致，排除。

因此，选择C选项。

106. 【答案】A

【解析】第一步，确定题型。



题干有信息匹配特征，确定为分析推理。

第二步，分析条件，进行推理。

由于“同类题目均不连续出现”，所以七道题的顺序只能是历史题、地理题、历史题、地理题、历史题、地理题、历史题。根据条件（2）和（3），三个人的最少答题任务为5题，所以最后只剩下两道题，即地理题、历史题，只有A项符合。

因此，选择A选项。

107. 【答案】C

【解析】第一步，确定题型。

题干有信息匹配特征，确定为分析推理。

第二步，分析条件，进行推理。

王冰只能回答其中的一道题，所以赵义和陈佳的答题总数为6道题，所以赵义和陈佳一共正确答对了3道题，如果王冰答错，则全队的正确数最少，此时答对的总数最少为3道题。

因此，选择C选项。

108. 【答案】D

【解析】第一步，确定题型。

题干有信息匹配特征，确定为分析推理。

第二步，分析条件，进行推理。

如果有两名选手的答题总数相同，且王冰只能答其中1道，赵义和陈佳至少答2道，所以只能是赵义和陈佳答题量相等，即每人答3道，结合条件（1），可知赵义回答了4道历史题中的3道，陈佳和王冰一定会回答剩余的1道历史题。

因此，选择D选项。

109. 【答案】B

【解析】第一步，确定题型。

题干有信息匹配特征，确定为分析推理。

第二步，分析条件，进行推理。

赵义只能答历史题，且历史题全部答对，所以赵义的得分就是答题的数量，由条件（3）可知，赵义答题数量不少于2，所以B项不可能。

因此，选择 B 选项。

110. 【答案】 A

【解析】 第一步，确定题型。

题干有匹配信息特征，确定为分析推理。

第二步，分析条件，进行推理。

利用代入法。代入 A 项，如果赵义回答的是第 1、7 题，则中间剩余的是连续的 5 道题，由条件 (4)，可知：每个选手连续回答不能超过 2 题，所以王冰只能回答第 4 题，陈佳回答 2、3、5、6 题，能确定答题编号。

因此，选择 A 选项。

## 第五部分 资料分析

111. 【答案】 B

【解析】 第一步，本题考查平均数计算中的单平均数。

第二步，定位图 1、图 2 中 2017 年 7、8、9 月数据。

第三步，药品单价=药品金额÷药品数量，分子为加法计算，考虑截位舍相同（取整），则 2017 年第三季度平均每吨进口药品单价约为  $\frac{20 + 24 + 22}{1.1 + 1.2 + 1.1} = \frac{66}{3.4}$ ，略小于 20。

因此，选择 B 选项。

112. 【答案】 C

【解析】 第一步，本题考查简单比较中的读数比较。

第二步，定位图 1 中 2017 年 7—12 月折线部分。

第三步，2017 年 7 月（1.0%）<6 月（5.6%），符合；8 月（13.3%）>7 月（1.0%），不符合；9 月（8.2%）<8 月（13.3%），符合；10 月（7.0%）<9 月（8.2%），符合；11 月（21.5%）>10 月（7.0%），不符合；12 月（-3.0%）<11 月（21.5%），符合。即 2017 年下半年符合药品数量同比增速低于上月的有 7、9、10、12 月，共四个。

因此，选择 C 选项。

113. 【答案】 C

【解析】 第一步，本题考查增长率计算。

第二步，定位图 2，2017 年 5 月药品金额 27.8 亿美元，同比增长 54.5%；2017 年 4 月药品金额 18.8 亿美元，同比增长 12.2%。

第三步，增长率=现期量÷基期量-1，现期为 2016 年 5 月，基期为 2016 年 4 月，根据基期量=现期量÷（1+增长率），观察选项，首位不同，可将基期量的分母从左向右截取前两位，分子取整处理，代入数据可得 2016 年 5 月药品金额

$$\text{环比增速} = \frac{\frac{28}{1.5}}{\frac{19}{1.1}} - 1 = \frac{28}{1.5} \times \frac{1.1}{19} - 1 = \frac{30.8}{28.5} - 1 \approx 1.08 - 1 = 8\%$$

因此，选择 C 选项。

114. 【答案】 D

【解析】 第一步，本题考查增长率计算比较。

第二步，定位图 2，2017 年 9—12 月药品金额依次为 21.9 亿美元，18.4 亿美元，24.0 亿美元，27.8 亿美元。

第三步，根据增长率 = (现期量 - 基期量) ÷ 基期量，2017 年第四季度即 10—12 月，10 月药品金额低于 9 月，则 10 月的环比增长率为负。药品金额中，12 月 > 11 月 > 10 月，故 12 月与 11 月均环比增长，增长率为正，则 10 月的环比增长率最低。

因此，选择 D 选项。

115. 【答案】 B

【解析】 第一步，本题考查综合分析问题，且需选出正确的一项。

第二步，A 选项，基期量计算。定位图 1，根据基期量 = 现期量 ÷ (1 + 增长率)，代入数据可得 2016 年下半年 (7—12 月) 各月药品数量依次为  $\frac{1.1}{1.01} > 1$ ， $\frac{1.2}{1.133} > 1$ ， $\frac{1.1}{1.082} > 1$ ， $\frac{1.0}{1.07} < 1$ ， $\frac{1.4}{1.215} > 1$ ， $\frac{1.3}{1 - 3\%} > 1$ ，仅 1 个月份的药品数量低于 1 万吨，错误。

B 选项，两期平均数比较。定位图 1、图 2，药品单价 = 药品金额 ÷ 药品数量，2017 年 11 月药品金额同比增速为 11.9%，药品数量同比增速为 21.5%，根据两期平均数比较规则，分子增速 < 分母增速，平均数低于上年同期水平，正确。

C 选项，简单计算。定位图 2，2017 年第二季度即 4、5、6 月药品金额依次为 18.8 亿美元，27.8 亿美元，26.5 亿美元，加和为 18.8 + 27.8 + 26.5 < 19 + 28 + 27 = 74，不超过 75 亿美元，错误。

D 选项，基期量计算。定位图 2，2018 年 1 月进口药品金额为 22.2 亿美元，增速为 16.3%，根据基期量 = 现期量 ÷ (1 + 增长率)，则 2017 年 1 月进口药品金额为  $\frac{22.2}{1 + 16.3\%} < \frac{22.2}{1.16} < 20$ ，不超过 20 亿美元，错误。

因此，选择 B 选项。

116. 【答案】 B

【解析】 第一步， 本题考查增长量计算中的已知现期量与增长率。

第二步， 定位图 1， 2011—2017 年全国二手车交易量分别为 682 万辆、 794 万辆、 847 万辆、 920 万辆、 942 万辆、 1039 万辆、 1240 万辆， 2011 年全国二手车交易量同比增速为 12.4%。

第三步， 对于 2011 年，  $12.4\% \approx \frac{1}{8}$ ， 根据增长量计算的  $n+1$  原则， 代入数据可得 2011 年的增长量  $\approx \frac{682}{8+1} < 80$  (万辆)； 对于 2012—2017 年， 增长量=现期量-基期量， 代入数据可得 2012—2017 年的增长量分别为 112 万辆、 53 万辆、 73 万辆、 22 万辆、 97 万辆、 201 万辆， 低于 80 万辆的年份有 2011 年、 2013 年、 2014 年、 2015 年共 4 个。

因此， 选择 B 选项。

117. 【答案】 D

【解析】 第一步， 本题考查简单计算中的和差类。

第二步， 定位图 1， 2011—2015 年全国二手车交易量分别为 682 万辆、 794 万辆、 847 万辆、 920 万辆、 942 万辆。

第三步， 二手车交易总量 = 682 + 794 + 847 + 920 + 942  $\approx$  680 + 790 + 850 + 920 + 940 = 4180 (万辆)  $\approx$  0.42 (亿辆)。

因此， 选择 D 选项。

【拓展】 计算“五年规划”期间的总量， 直接将这五年的数据相加即可， 无需翻旧账， 五年规划类题目， 仅在求解年均增长量/率时需要翻旧账。

118. 【答案】 A

【解析】 第一步， 本题考查基期平均数计算。

第二步， 定位文段， 2017 年全国二手车累计交易量为 1240 万辆， 2017 年 12 月， 全国二手车交易量为 123 万辆， 环比上升 7.4%。

第三步， 根据基期量 = 现期量  $\div$  (1 + 增长率)， 则 2017 年 11 月二手车交易量为  $\frac{123}{1+7.4\%} \approx \frac{123}{1.07} \approx 115$  (万辆)， 根据平均数 = 总数  $\div$  总个数， 则 2017 年

1—10 月的平均数约为  $\frac{1240 - 123 - 115}{10} = \frac{1002}{10} \approx 100$  (万辆)。

因此，选择 A 选项。

119. 【答案】 A

【解析】 第一步，本题考查增长量计算中的已知现期量与基期量。

第二步，定位图 1、图 2，2015 年全国二手车交易量为 942 万辆，平均交易价格为 5.9 万元/辆；2014 年全国二手车交易量为 920 万辆，平均交易价格为 6.1 万元/辆。

第三步，根据总金额=交易量×平均交易价格，乘法可用放缩，

则 2015 年全国二手车交易总金额-2014 年=942×5.9-920×6.1≈940×5.9-920×6.1=5546-5612=-66（亿元），减少了不到 100 亿元。

因此，选择 A 选项。

120. 【答案】 C

【解析】 第一步，本题考查综合分析问题，且需选出正确的一项。

第二步，A 选项，混合平均数计算。定位图 1、图 2，2016 年全国二手车交易量为 1039 万辆，平均交易价格为 5.8 万元/辆；2017 年全国二手车交易量为 1240 万辆，平均交易价格为 6.5 万元/辆，根据平均数的混合规则，整体平均价格应介于两个部分之间，且偏向于交易量较多的那个年份，则 2016—2017 年全国平均交易价格应距离 2017 年（6.5）更近，且大于 6.15（两个年份平均价格的平均值），错误。

B 选项，简单比较，定位图 1，2011—2017 年全国二手车交易量同比增速第 4 高的年份为 2016 年，之后定位图 2，得出 2016 年二手车平均交易价格为 5.8 万元/辆，小于 6 万元/辆，错误。

C 选项，增长量倍数杂糅计算，定位图 1，可知 2011—2017 年全国二手车交易量同比增量最高的年份为 2017 年，增量为 1240-1039=201（万辆），全国二手车交易量同比增量最低的年份为 2015 年，增量为 942-920=22（万辆），得到  $\frac{201}{22}=9^+$ ，因此符合 9 倍多，正确。

D 选项，直接读数，定位图 1，全国二手车交易量同比增速低于 10%的，有 2013 年，2014 年，2015 年，共 3 个年份，错误。

因此，选择 C 选项。

121. 【答案】 B

【解析】 第一步，本题考查现期倍数计算。

第二步，定位表格第四列和第五列的数据。

第三步，由于整体量相同，比较部分量可转化为比较支付交易类钓鱼网站数量所占比重  $>$  金融证券类钓鱼网站数量所占比重 $\times 2$  即可，则满足题意的有2017年3月 ( $80.5\% > 18.9\% \times 2$ )、8月 ( $87.3\% > 12.4\% \times 2$ )、9月 ( $83.2\% > 15.9\% \times 2$ )、10月 ( $78.2\% > 21.2\% \times 2$ )、11月 ( $83.6\% > 13.5\% \times 2$ )、12月 ( $79.8\% > 19.1\% \times 2$ )，共有6个月。

因此，选择 B 选项。

122. 【答案】 C

【解析】 第一步，本题考查简单计算中的和差类。

第二步，定位表格2018年1-3月CN和非CN域名钓鱼网站处理数量。

第三步，2018年一季度（即1-3月）全国处理钓鱼网站总数 =  $204 + 2598 + 58 + 641 + 254 + 3230$ ，加法运算考虑截位舍相同，即总数  $\approx 20 + 260 + 6 + 64 + 25 + 323 = 698$ ，实际数据为6980个。

因此，选择 C 选项。

123. 【答案】 D

【解析】 第一步，本题考查简单比较中的和差比较。

第二步，定位表格2017年7-12月金融证券类和支付交易类钓鱼网站占当月处理钓鱼网站总数比重。

第三步，2017年8月两者所占比重之和 =  $87.3\% + 12.4\% = 99.7\%$ ，2017年9月两者所占比重之和 =  $83.2\% + 15.9\% = 99.1\%$ ，2017年10月两者所占比重之和 =  $78.2\% + 21.2\% = 99.4\%$ ，2017年11月两者所占比重之和 =  $83.6\% + 13.5\% = 97.1\%$ ，两者所占比重之和最低的是2017年11月。

因此，选择 D 选项。

124. 【答案】 B

【解析】 第一步，本题考查增长率计算比较。

第二步，定位表格2017年1-3月和2018年1-3月CN域名钓鱼网站处理数量。

第三步，比较增长率可转化为比较（现期量 $\div$ 基期量）的大小，2018年1

月： $\frac{204}{42}=4^+$ ，2018年2月： $\frac{58}{91}<1$ ，2018年3月： $\frac{254}{76}=3^+$ ，2018年第一季度CN域名钓鱼网站处理数量同比增速变化趋势为降低—升高，排除CD；且2018年1月同比增速大于2018年3月，排除A。

因此，选择B选项。

125. 【答案】A

【解析】第一步，本题考查综合分析问题，且需选出正确的一项。

第二步，A选项，求部分量，2018年3月份处理的数量总数为 $3230+254=3484$ （个），其中支付交易类的占比77.4%，根据公式：部分量=整体量×比重，则交易类钓鱼网站处理数量= $3484\times 77.4\%>3484\times 75\%=2613>2500$ 个，正确。

B选项，现期比重计算，2017年第一季度全国处理数量为 $1870+860+2019+42+91+76>4000$ ，而CN域名的钓鱼网站处理数量总计 $42+91+76<300$ ，根据公式：比重=部分量÷整体量，得到 $\frac{300}{4000}<10\%$ ，所以不到一成，错误。

C选项，增长率计算，2018年2月份全国支付交易类钓鱼网站处理数量为 $(58+641)\times 46.6\%\approx 326$ ，2018年1月份全国支付交易类钓鱼网站处理数量为 $(204+2598)\times 79.3\%\approx 2222$ ，根据公式：增长率=（现期量-基期量）÷基期量， $\frac{326-2222}{2222}=\frac{-1896}{2222}\approx -85\%$ ，则环比下降 $>50\%$ ，错误。

D选项，现期比重计算，2017年全国处理的CN域名钓鱼网站通过表格可以得到 $42+91+76+32+43+19+33+58+52+87+40+302=875$ ，根据公式：比重=部分÷整体，则比重= $302\div 875<50\%$ （或全国处理的CN域名钓鱼网站前11个月的数量 $\geq 32$ ，所以前11个月总量 $>320$ ，而12月份的处理量为302不到320，故12月份小于前11个月总和，即不到全年的一半），错误。

因此，选择A选项。

126. 【答案】C

【解析】第一步，本题考查混合增长率计算。

第二步，定位文字材料第一段，“A省完成邮电业务总量6065.71亿元。其中，电信业务总量3575.86亿元，同比增长75.8%；邮政业务总量2489.85亿元，增长32.0%”。

第三步，利用混合增速性质可知，整体增速介于部分增速之间，故邮电业



务总量的增速介于32%-75.8%之间，排除A。其次，根据混合增速的大小居中但偏向于基期量大的性质，比较电信和邮政的基期量分别为 $\frac{3575.86}{1+75.8\%}$ 和 $\frac{2489.85}{1+32\%}$ ，直除首位分别为2和1，可知前者大于后者，故邮电的增长率应偏向电信的增速75.8%。

因此，选择C选项。

127. 【答案】B

【解析】第一步，本题考查两期比重比较。

第二步，定位文字材料第三段，“2017年，全省全年完成快递业务量100.51亿件，同比增长31.0%，其中，同城快递业务量增长29.3%，异地快递业务量增长33.0%，国际和港澳台地区快递业务量增长33.1%”。

第三步，根据两期比重比较技巧可知，若部分增长率大于整体增长率，则比重上升即高于上年水平。其中部分增长率大于整体增长率（31.0%）的有异地快递（33.0%）和国际和港澳台快递（33.1%）。

因此，选择B选项。

128. 【答案】C

【解析】第一步，本题考查平均数增长率计算。

第二步，定位文字材料第四段，“2017年，A省完成客运总量148339万人次，同比增长5.4%，增幅比前三个季度提高0.2个百分点。完成旅客周转总量4143.84亿人公里，增长7.7%，增幅比前三季度提高0.7个百分点”可知前三季度客运总量的增长率为5.2%，旅客周转总量增长率为7%。”

第三步，由平均数增长率 $=\frac{a-b}{1+b}$ ，可得A省平均每人次客运旅客运输距离的增长率为 $\frac{7\% - 5.2\%}{1 + 5.2\%} = \frac{1.8\%}{1.052}$ ，很明显增长率小于2%。

因此，选择C选项。

129. 【答案】A

【解析】第一步，本题考查基期倍数计算。

第二步，定位文字材料第五段，“2017年，A省完成高铁客运量17872万人次，旅客周转量474.64亿人公里，同比分别增长20.3%和18.1%。高铁客运量

和旅客周转量分别占铁路旅客运输总量的 62.7% 和 54.3%。比重比上年分别提高 4.3 和 3.9 个百分点”。

第三步，2017 年高铁客运量占总量的 62.7%，比上年提高 4.3 个百分点，故 2016 年高铁客运量占比为 58.4%，则普铁占比为  $100\% - 58.4\% = 41.6\%$ 。

因为总量一样，所以 2016 年高铁是普铁的倍数 =  $\frac{58.4\%}{41.6\%} \approx 1.4$ 。

因此，选择 A 选项。

### 130. 【答案】 D

【解析】 第一步，本题考查综合分析问题，且需选出能够从资料中推出的项数。

第二步，① 增长量计算。定位第二段“2017 年，A 省移动电话期末用户 1.48 亿户，比上年末增长 3.1%，其中 4G 期末用户达 1.18 亿户，比上年末增长 29.3%”。利用公式  $\text{增长量} = \text{现期量} \times \text{增长率} \div (1 + \text{增长率})$ ，得出 2017 年移动电话用户全年增量  $\frac{1.48 \times 3.1\%}{1 + 3.1\%}$ ，4G 期末用户全年增量为  $\frac{1.18 \times 29.3\%}{1 + 29.3\%}$ ，两式相减为 2017 年非 4G 移动电话用户全年增量，能够推出。

② 增长量计算。定位第二段“移动互联网期末用户 1.31 亿户，比上年末增长 13.9%”。利用公式  $\text{增长量} = \text{现期量} \times \text{增长率} \div (1 + \text{增长率})$ ，再结合 2017 年共 365 天，利用平均数求解公式可得出 2017 年移动互联网用户的日均增量，能够推出。

③ 间隔基期量计算。定位第四段“2017 年完成客运总量 148339 万人次，同比增长 5.4%，增幅比前三季度提高 0.2 个百分点，比上年提高 0.5 个百分点。”得 2016 年客运总量增长率为  $5.4\% - 0.5\% = 4.9\%$ ，则利用间隔增长率公式  $r = 4.9\% + 5.4\% + 4.9\% \times 5.4\%$ ，则 2015 年客运总量为  $\frac{148339}{1 + r}$ ，能够推出。

④ 比重计算。定位第四段“2017 年完成客运总量 148339 万人次，同比增长 5.4%”。定位第五段“2017 年，A 省完成高铁客运量 17872 万人次，高铁客运量占铁路旅客运输总量的 62.7%”。得出铁路旅客运输总量为  $\frac{17872}{62.7\%}$ ，则 2017 年铁路旅客运输总量占客运总量比重为： $\frac{17872}{62.7\% \times 148339}$ ，能够推出。则 4 项均可推出。

因此，选择 D 选项。