

# 2019 年国家公务员考试

## 《行政职业能力测验》试卷（副省级）

### 参考答案与解析

#### 第一部分 常识判断

##### 1. 【答案】 A

【解析】 第一步，本题考查习近平新时代中国特色社会主义思想的核心要义。

第二步，中国特色社会主义，是党和人民历尽千辛万苦、付出巨大代价取得的根本成就。坚持和发展中国特色社会主义，是改革开放以来党的全部理论和实践的主题。坚持和发展中国特色社会主义，是习近平新时代中国特色社会主义思想的核心要义。

因此，选择 A 选项。

【拓展】 B 项：习近平同志在党的十九大报告中指出：“中国特色社会主义进入了新时代”。这是对我国发展新的历史方位的科学判断。

C 项：习近平总书记在党的十九大报告中指出，“新时代中国特色社会主义思想，明确坚持和发展中国特色社会主义，总任务是实现社会主义现代化和中华民族伟大复兴”。

D 项：党的十八届五中全会首次提出“坚持以人民为中心的发展思想”，具有重大意义。习近平同志强调：我们任何时候都不能忘记，坚持以人民为中心，把增进人民福祉、促进人的全面发展、朝着共同富裕方向稳步前进作为经济发展的出发点和落脚点。我们部署经济工作、制定经济政策、推动经济发展，都要牢牢坚持这个根本立场。

## 2. 【答案】 B

【解析】 第一步， 本题考查十九大报告内容并选错误项。

第二步， 2017年10月18日上午， 中国共产党第十九次全国代表大会在人民大会堂开幕。 习近平总书记代表第十八届中央委员会向大会作了题为《决胜全面建成小康社会夺取新时代中国特色社会主义伟大胜利》的报告。 在报告中， 习近平总书记对生态文明建设进行了深刻论述， 指出建设生态文明是中华民族永续发展的千年大计。 必须树立和践行绿水青山就是金山银山的理念， 坚持节约资源和保护环境的基本国策， 像对待生命一样对待生态环境， 统筹山水林田湖草系统治理， 实行最严格的生态环境保护制度， 形成绿色发展方式和生活方式， 坚定走生产发展、 生活富裕、 生态良好的文明发展道路， 建设美丽中国， 为人民创造良好生产生活环境， 为全球生态安全作出贡献。 可见根据十九大报告， 中华民族永续发展的千年大计是建设生态文明。 就业保障， 是指国家为了保障公民实现劳动权所采取的创造就业条件、 扩大就业机会的各种措施的总称。 就业是最大的民生， 并不是千年大计。 此外， 在谈到雄安新区的时候， 中央也用过“千年大计”这种表述。

因此， 选择 B 选项。

【拓展】 A 项： 十九大报告指出， 发展是解决我国一切问题的基础和关键， 发展必须是科学发展， 必须坚定不移地贯彻创新、 协调、 绿色、 开放、 共享的发展理念。

C 项： 习近平总书记在十九大报告中提出： 坚定文化自信， 推动社会主义文化繁荣兴盛。 文化自信， 是一个国家、 一个民族发展中更基本、 更深沉、 更持久的力量。 我们必须更加自觉地增强文化自信， 以坚定的文化自信支撑道路自信、 理论自信、 制度自信。

D 项： 习近平总书记在党的十九大报告中强调， 带领人民创造美好生活， 是我们党始终不渝的奋斗目标。 他特别强调， “全党必须牢记， 为什么人的问题， 是检验一个政党、 一个政权性质的试金石” “必须始终把人民利益摆在至高无上的地位， 让改革发展成果更多更公平惠及全体人民， 朝着实现全体人民共同富裕不断前进”。

## 3. 【答案】 D

【解析】 第一步， 本题考查中国特色社会主义最本质的特征。

第二步，2018年3月11日第十三届全国人民代表大会第一次会议通过的《中华人民共和国宪法修正案》在第36条宪法第1条第2款“社会主义制度是中华人民共和国的根本制度。”后增写一句，内容为：“中国共产党领导是中国特色社会主义最本质的特征。”

因此，选择D选项。

**【拓展】**A项：依法治国是中国共产党执政方式的重大转变，有利于加强和改善党的领导；依法治国是发展社会主义民主、实现人民当家作主的根本保证；依法治国是发展社会主义市场经济和扩大对外开放的客观需要；依法治国是社会文明进步的显著标志，是国家长治久安的重要保障；依法治国是民主政治的必然要求，也是现代政治文明的基本标志；依法治国是建设中国特色社会主义文化的重要条件。

B项：坚持和完善人民代表大会制度，必须保证和发展人民当家作主。人民当家作主是社会主义民主政治的本质和核心。人民民主是社会主义的生命。

C项：人民代表大会制度是我国的根本政治制度。它是以人民代表大会为核心和主要内容的国家政权组织形式。这一制度的核心是保证国家的一切权力属于人民，人民通过人民代表大会这一组织形式参与国家事务的管理，行使当家作主的权力。

#### 4. 【答案】 A

**【解析】**第一步，本题考查时政。

第二步，“精准扶贫”重要思想的最早提出是在2013年11月。习近平到湖南湘西考察时首次作出了“实事求是、因地制宜、分类指导、精准扶贫”的重要指示。

因此，选择A选项。

**【拓展】**B项：习近平同志指出，要注重扶贫同扶志、扶智相结合，贵在精准，重在精准，成败之举在于精准。为此，应改进扶贫方式，从“大水漫灌”向“精准滴灌、靶向治疗”转变。

C项：《“十三五”脱贫攻坚规划》提出要产业发展脱贫，其中包括农林产业扶贫、旅游扶贫、电商扶贫、资产收益扶贫、科技扶贫。而发展高新技术产业是《“十三五”国家高新技术产业开发区发展规划》的重要举措。

D项：《“十三五”脱贫攻坚规划》提出脱贫目标，到2020年，稳定实现现

行标准下农村贫困人口不愁吃、不愁穿，义务教育、基本医疗和住房安全有保障（“两不愁、三保障”）。

解题技巧：常识题选项中出现了国家核心领导人的相关说法或者论断一般都是正确选项，应优先考虑。

#### 5. 【答案】 D

【解析】 第一步，本题考查 2018 年《宪法修正案》并选错误项。

第二步，2018 年《宪法修正案》将宪法第 70 条第 1 款中“全国人民代表大会设立法律委员会”修改为：“全国人民代表大会设立宪法和法律委员会。”可见更名后为“全国人民代表大会设立宪法和法律委员会”而非“全国人民代表大会宪法委员会”。

因此，选择 D 选项。

【拓展】 A 项：2018 年《宪法修正案》在宪法第三章“国家机构”中增加一节，作为第七节“监察委员会”；其中，新增加的第 123 条，中华人民共和国各级监察委员会是国家的监察机关。

B 项：2018 年《宪法修正案》将序言第七自然段中“在马克思列宁主义、毛泽东思想、邓小平理论和‘三个代表’重要思想指引下”修改为“在马克思列宁主义、毛泽东思想、邓小平理论、‘三个代表’重要思想、科学发展观、习近平新时代中国特色社会主义思想指引下”，这标志着习近平新时代中国特色社会主义思想正式写入宪法。

C 项：我国现行宪法是 1982 年 12 月 4 日第五届全国人民代表大会第五次会议通过的宪法。该宪法已经过五次修改：1988 年 4 月 12 日第七届全国人民代表大会第一次会议通过的《中华人民共和国宪法修正案》、1993 年 3 月 29 日第八届全国人民代表大会第一次会议通过的《中华人民共和国宪法修正案》、1999 年 3 月 15 日第九届全国人民代表大会第二次会议通过的《中华人民共和国宪法修正案》、2004 年 3 月 14 日第十届全国人民代表大会第二次会议通过的《中华人民共和国宪法修正案》和 2018 年 3 月 11 日第十三届全国人民代表大会第一次会议通过的《中华人民共和国宪法修正案》。可见 2018 年 3 月 11 日，十三届全国人大一次会议通过的《中华人民共和国宪法修正案》是我国 1982 年宪法公布施行以来对部分内容作的第五次修改。

## 6. 【答案】 A

【解析】 第一步，本题考查军事国防相关知识并选错误项。

第二步，《中国的军事战略》白皮书中指出，核力量是维护国家主权和安全的战略基石。而“军民融合”是中国的国家战略。2015年习近平首次提出把“军民融合发展”上升为中国的国家战略。

因此，选择 A 选项。

【拓展】 B 项：中国政府发表的《中国的军事战略》白皮书强调贯彻新形势下积极防御军事战略方针，加快推进国防和军队现代化，坚决维护国家主权、安全、发展利益。可见新形势下我军的军事战略方针是积极防御。

C 项：地缘战略学又称地缘政治，是现代国际关系中最重要战略理论。中国位于欧亚大陆东部边缘地带和太平洋西岸，背依欧亚大陆，面向浩瀚的太平洋，是连接东北亚、东南亚、南亚和中亚的核心枢纽，也是世界两大地缘战略区，即欧亚大陆地缘战略区和海洋地缘战略区的结合部和世界地缘政治中心欧亚大陆大棋盘的重要板块之一。

D 项：我国军队担负的主要战略任务：（1）应对各种突发事件和军事威胁，有效维护国家领土、领空、领海主权和安全；（2）坚决捍卫祖国统一；（3）维护新型领域安全和利益；（4）维护海外利益安全；（5）保持战略威慑，组织核反击行动；（6）参加地区和国际安全合作，维护地区和世界和平；（7）加强反渗透、反分裂、反恐怖斗争，维护国家政治安全和社会稳定；（8）担负抢险救灾、维护权益、安保警戒和支援国家经济社会建设等任务。

## 7. 【答案】 C

【解析】 第一步，本题考查《农村土地经营权流转管理办法》并选错误项。

第二步，根据《农村土地经营权流转管理办法》第 34 条规定，本办法所称农村土地，是指除林地、草地以外的，农民集体所有和国家所有依法由农民集体使用的耕地和其他用于农业的土地。本办法所称农村土地经营权流转，是指在承包方与发包方承包关系保持不变的前提下，承包方依法在一定期限内将土地经营权部分或者全部交由他人自主开展农业生产经营的行为。即土地流转是有一定期限的。根据《农村土地经营权流转管理办法》第 3 条规定，土地经营权流转不得损害农村集体经济组织和利害关系人的合法权益，不得破坏农业综合生产能力和农业生态环境，不得改变承包土地的所有权性质及其农业用

途，确保农地农用，优先用于粮食生产，制止耕地“非农化”、防止耕地“非粮化”。可见，土地流转需要考虑面积、规模、保障农业用地等。故 C 项表述有误，符合题意。

因此，选择 C 选项。

**【拓展】** A 项：根据《农村土地经营权流转管理办法》第 2 条规定，土地经营权流转应当坚持农村土地农民集体所有、农户家庭承包经营的基本制度，保持农村土地承包关系稳定并长久不变，遵循依法、自愿、有偿原则，任何组织和个人不得强迫或者阻碍承包方流转土地经营权。

B 项：根据《农村土地经营权流转管理办法》第 14 条第 1 款规定，承包方可以采取出租（转包）、入股或者其他符合有关法律和国家政策规定的方式流转土地经营权。即鼓励农户依法采取转包、出租等符合法律法规的方式流转土地经营权。

D 项：根据《农村土地经营权流转管理办法》第 8 条第 2 款规定，没有承包方的书面委托，任何组织和个人无权以任何方式决定流转承包方的土地经营权。所以没有农户的书面委托，农村基层组织无权以任何方式决定流转农户的承包地。

## 8. 【答案】 A

**【解析】** 第一步，本题考查宏观经济并选错误项。

第二步，国民收入是指一国从事物质生产的劳动者在一定时期（如一年）新创造的价值，它是一国生产要素（包括土地、劳动、资本、企业家才能等）所有者在一定时期内提供生产要素所得的报酬，即工资、利息、租金和利润等的总和。而退休金又叫养老金、退休费，是一种最主要的社会养老保险待遇，不属于生产要素所有者在一定时期内提供生产要素所得的报酬。可见国民收入统计中不包括退休金。

因此，选择 A 选项。

**【拓展】** B 项：中央银行的负债业务是指金融机构、政府、特定部门持有的中央银行的债券。中央银行负债业务主要包括存款业务、货币发行业务、发行中央银行债券、经理国库业务、对外负债和资本业务。因此说法正确。

C 项：公共物品是指公共使用或消费的物品，是可以供社会成员共同享用的物品。不能由私营部门通过市场提供而必须由公共部门以非市场方式提供。公

共物品有三个基本特征：①效用的不可分割性。公共物品是向整个社会提供的，具有共同受益或联合消费的特点。全社会的人可以共同享用，而不能将其分割为若干部分，分别归属于某些个人、家庭或企业。②消费的非排他性。即某个人、家庭或企业对公共物品的享用并不影响、妨碍其他人、家庭或企业同时享用，③受益的不可阻止性。即在技术上没有办法将拒绝为之付款的个人、家庭或企业排除在公共物品的受益范围之外。可见纯粹公共物品只能由政府提供，无法由市场提供。因此说法正确。

D项：通货膨胀指在货币流通条件下，因货币供给大于货币实际需求，即现实购买力大于产出供给，导致货币贬值，而引起的一段时间内物价持续、普遍上涨的现象。春节前后由于消费需求增大，商品供不应求，造成物价上涨，是供求关系造成的，而不是货币供给量大于实际需求造成的。因此说法正确。

#### 9. 【答案】 D

【解析】 第一步，本题考查中亚河流与湖泊。

第二步，丁河是锡尔河，中国古称药杀水，发源于天山山脉，以天山的冰雪融水补给为主。锡尔河流经乌兹别克斯坦、塔吉克斯坦和哈萨克斯坦三个国家，流经图兰低地最终注入咸海。

因此，选择 D 选项。

【拓展】 A项：甲湖是里海，是世界上最大的咸水湖，位于欧洲和亚洲的交界处。里海一共与 5 个国家接壤，是世界上接壤国家最多的湖。里海与咸海、地中海、黑海、亚速海等，原来都是古地中海的一部分，地理学家称之为“海迹湖”。而构造湖是陆地表面因地壳运动所产生的构造凹地积水而形成的湖泊。如西藏地区的纳木错、色林错、加仁错等都属于构造湖。因此 A 项说法错误。

B项：乙湖是咸海，是位于中亚的哈萨克斯坦和乌兹别克斯坦交界处的咸水湖，原为世界第四大湖，水源补充主要依赖阿姆河和锡尔河。而世界陆地最低点是死海，死海位于以色列、巴勒斯坦、约旦交界。因此 B 项说法错误。

C项：丙河是伏尔加河，伏尔加河位于俄罗斯的西南部，全长 3692 千米，是欧洲最长的河流，也是世界最长的内流河，注入里海。而亚欧分界上的河流是乌拉尔河，位于伏尔加河的东部。因此 C 项说法错误。

## 10. 【答案】 A

【解析】 第一步，本题考查诸子百家相关知识。

第二步，根据宗密《圆觉经略疏钞卷·卷四》中：“古来诸德皆判：儒宗五常、道宗自然、释宗因缘。”“五常”即仁、义、礼、智、信，是指“人”作为社会中的独立个体，为了自身的发展和社会的进步，而应该拥有的五种最基本的品格和德行。孔子最早提出“仁、义、礼”，孟子提出“仁、义、礼、智”，董仲舒扩充为“仁、义、礼、智、信”，后称“五常”。因此“五常”一词对应儒家。“自然”一词有道教中自然哲学的意思，其境界就是一种自然而然、无为而自成、任运的状态，所以“自然”便有无心、无欲、无为等意思。因此“自然”一词对应道家。“因缘”其本身就是佛学术语，一物之生，亲与强力者为因，疏添弱力者为缘。其中因是事物生起的主要条件，缘是事物生起的次要条件，有因有缘，必然成果，此果对因来说称为报，就是“因果果报”。因此“因缘”一词对应佛家。

因此，选择 A 选项。

【拓展】 B 项：“兼爱”是指同时爱不同的人或事物，是墨子提倡的一种学说，墨子主张爱无差别等级，不分厚薄亲疏。因此“兼爱”一词对应墨家。“良知”一词出自《孟子·尽学》，原文是“人之所不学而能者，其良能也；所不虑而知也，良知也”，意指“天赋的道德观念”，合乎孟子“性善论”的主张，因此“良知”一词对应儒家。“涅槃”一词为佛教用语，“涅槃”意译为无为、自在、不生不灭，指一种圆满而寂静的状态，涅槃中永远没有生命中的种种烦恼、痛苦，苦行和轮回。因此“涅槃”一词对应佛家。

C 项：“齐物”出自《庄子》，在《庄子》一书中有“齐物论”一篇。因此“齐物”应与道家相对应。“中庸”既可以指儒家待人接物保持中正平和的道德标准，也可以指儒家经典之一，因此“中庸”一词与儒家相对应。“正名”即“纠正名分”，孔子认为“名不正则言不顺，言不顺则事不成”，因此“正名”一词对应儒家。

D 项：“四谛”是佛教基本教义之一，指苦、集、灭、道四谛。“谛”为佛经中所指的“真理”。所以“四谛”应与佛家相对应。“五行”包含借着阴阳演变过程的五种基本动态，即“金、木、水、火、土”，是中国古代道教哲学的一种系统观，广泛用于中医、堪舆、命理、相术和占卜等方面。因此，“五行”一



词对应道家。“三纲”通常指“君为臣纲”“父为子纲”“夫为妻纲”，与“五常”合称为“三纲五常”，是中国儒家伦理文化中的重要思想，儒教通过三纲五常的教化来维护社会的伦理道德、政治制度，在漫长的封建社会中起到了极为重要的作用。因此，“三纲”与儒家相对应。

#### 11. 【答案】 B

【解析】 第一步，本题考查文学常识并选错误项。

第二步，“相顾无相识，长歌怀采薇”出自唐代诗人王绩的《野望》。诗中的“采薇”是指首阳采薇，这一典故出自《史记》卷六十一〈伯夷列传〉，相传周武王灭商后，伯夷、叔齐不愿做周的臣子，在首阳山上采薇而食，最后饿死。后遂用“首阳、西山”等作为隐居、守节的地方；用“首阳采薇、西山薇蕨、采薇”等写坚守气节、隐居生活。因此“采薇”指的并非建功立业的抱负。因此，选择 B 选项。

【拓展】 A 项：“蓬山此去无多路，青鸟殷勤为探看”出自晚唐诗人李商隐的《无题》，“青鸟”是传说中传递消息的仙鸟，为西王母的使者。典故出自《山海经·大荒西经》：“沃之野有三青鸟，赤首黑目，一名曰大鷖，一名曰少鷖，一名曰青鸟。”“皆西王母所使也。”诗中运用“青鸟”这一典故，寄托诗人对爱人的抚慰和深长情意。故“青鸟”代指传递爱情的信使，可见 A 项正确。

C 项：“劳歌一曲解行舟，红叶青山水急流”出自唐代诗人许浑的《谢亭送别》，“劳歌”这一典故出自《晋书·礼志中》：“新礼以为挽歌出汉武帝役人之劳歌，声哀切，遂以为送终之礼。”原本指在劳劳亭送客时唱的歌，后来成为送别歌的代称，可见 C 项正确。

D 项：“忆君初得昆山玉，同向扬州携手行”出自唐朝诗人刘禹锡的《送李中丞赴楚州》，其中“昆山玉”这一典故出自李斯的《谏逐客书》，后来常用以比喻杰出人才，可见 D 项正确。

#### 12. 【答案】 A

【解析】 第一步，本题考查人文常识并选错误项。

第二步，坤宁宫名字出自《道德经》：“昔之得一者，天得一以清，地得一以宁，神得一以灵，谷得一以盈，万物得一以生，侯王得一而以为天下正。”在古代皇后的地位跟皇帝相对，是天下女性中最尊贵的，皇帝是天，皇后是地，皇帝是乾，皇后是坤，皇后也是天地间之唯一，皇后的寝宫故名坤宁

宫，皇帝寝宫名为乾清宫。

因此，选择 A 选项。

【拓展】B 项：关雎宫的名称出自《国风·周南·关雎》中“关关雎鸠，在河之洲。窈窕淑女，君子好逑。”，《国风·周南·关雎》是中国古代第一部诗歌总集《诗经》中的第一首诗，通常认为是一首描写男女恋爱的情歌。可见 B 项正确。

C 项：两仪殿的名称出自《周易·系辞》中“易有太极，是生两仪，两仪生四象，四象生八卦。”《周易》即《易经》，相传系周文王姬昌所作，内容包括《经》和《传》两个部分。可见 C 项正确。

D 项：明德，光明之德，明德殿的名称出自《大学》首句：“大学之道，在明明德，在亲民，在止于至善。”《大学》是一篇论述儒家修身治国平天下思想的散文，原是《小戴礼记》第四十二篇，相传为曾子所作，实为秦汉时儒家作品，是一部中国古代讨论教育理论的重要著作。可见 D 项正确。

### 13. 【答案】 B

【解析】第一步，本题考查我国农业生产工具的演变顺序。

第二步，①曲辕犁，是唐代中国劳动人民发明的耕犁。其辕曲，因以名，区别于直辕犁。因其首先在苏州等地推广应用，又称为江东犁。

②水车是古代中国劳动人民发明的灌溉工具，据文献记载大约出现在东汉时期。作为中国农耕文化的重要组成部分，它体现了中华民族的创造力，为中国农业文明和水利史研究提供了见证。

③石斧是远古时代用于砍伐等多种用途的石质工具。斧体较厚重，一般呈梯形或近似长方形，两面刃，磨制而成。多斜刃或斜弧刃，亦有正弧刃或平刃。

④牛耕是以前中原地区使用的被称为耒耜的脚踏耕具。春秋战国之交，中国进入了铁器时代，铁器农具开始出现，牛耕技术随之使用。我国牛耕技术的使用，是人类社会进入一定文明时代的一个标志。

⑤铜铲是一种青铜器，是铲土除草用的农具，大致相当于现在的锹，1953年河南安阳大司空村出土一件商代铲，故商代已出现铜铲。战国末期至秦汉时期，青铜器逐步被铁器取代。

所以正确顺序应该为③⑤④②①。

因此，选择 B 选项。

14. 【答案】 D

【解析】 第一步，本题考查压强相关知识并选错误项。

第二步，破窗锤锤头被设计成锥形是减小接触面积增大压强，使得破窗锤更容易破窗，与其他三项增大接触面积，减小压强不同。

因此，选择 D 选项。

【拓展】 A 项：沙发设计得比较柔软，人们坐到沙发上时会“陷”下去，是增大了身体与沙发的接触面积，即增大了受力面积，减小了压强，使得人们坐在沙发上会更加舒服。

B 项：滑雪板设计得比较宽大是增大了滑雪板与雪地的接触面积，减小了压强。使得滑雪板不容易陷到雪里。

C 项：挖掘机上装有履带是增大了挖掘机与地面的接触面积，从而减小机器对于路面的压强。使得挖掘机不容易陷入泥泞的地里。

15. 【答案】 B

【解析】 第一步，本题考查生物知识并选错误项。

第二步，酸菜的制作主要是靠乳酸菌的发酵生成大量乳酸，而腐乳的制作主要是依靠霉菌发酵，腐乳接种的菌种一般是霉菌，霉菌在豆腐上生长，通过豆腐给霉菌提供营养物质，而霉菌在生长过程中会分泌一些酶，再对豆腐的蛋白进行分解，其中酶又分水解酶和风味酶，它们一起作用，最后变成腐乳。可见腐乳的制作过程不需要乳酸菌的发酵。

因此，选择 B 选项。

【拓展】 A 项：病毒同所有生物一样，具有遗传、变异、进化，是一种体积非常微小，结构极其简单的生命形式。病毒没有细胞构造，主要由内部的核酸和外部的蛋白质外壳组成，不能独立生存，只有寄生在活细胞里才能进行生命活动，一旦离开就会变成结晶体。

C 项：细菌是有细胞结构的生物，虽然没有线粒体，但细菌有一套完整的酶，可以在细胞膜上进行呼吸作用，所以细菌有完整的能量代谢系统，它可以自己独立完成各项新陈代谢。细菌主要以无性二分裂方式繁殖（裂殖），即细菌生长到一定时期，在细胞中间逐渐形成横隔，由一个母细胞分裂为两个大小相等的子细胞，可以独立生长繁殖。

D 项：木耳属真菌门，寄生于阴湿、腐朽的树干上，生长于栎、杨、榕、槐等 120 多种阔叶树的腐木上，单生或群生。人工培植以椴木和袋为基体，潮湿地

带生长比较多。

16. 【答案】 C

【解析】 第一步， 本题考查物理常识并选错误项。

第二步， 家用台灯的工作电压是 220V， 功率一般为 10W-40W 左右， 根据电压、 电流和功率的关系可知， 功率=电流 \* 电压， 得出电流为 0.2 安培左右。

因此， 选择 C 选项。

【拓展】 A 项： 光在同一种均匀介质中沿直线传播。 其原理是光的直线传播， 当光照射到不透明的物体上时， 在物体的后面就会形成影子。 手术室内的顶灯是由发光强度很大的几个灯在灯盘上排列成圆形， 合成一个大面积的光源。 这样就能从不同的角度把光线照射到手术台上， 既保证手术视野有足够的亮度， 同时又不产生明显的本影而影响手术。 所以取名为“无影灯”。

B 项： 声控灯接收声音信号用的是拾音器（也叫麦克风）， 拾音器感应声音， 转化成电信号， 再经过放大， 就可以驱动电灯的开和关。

D 项： 凹面镜是球面镜的一种， 用球面的内表面作反射面的镜子叫凹面镜， 简称凹镜。 凹面镜对光线具有会聚的作用， 从焦点射向凹面镜的光线， 反射后成平行光， 手电筒等用凹镜做反射面， 其作用就是使光平行射出， 增强照明效果。

17. 【答案】 D

【解析】 第一步， 本题考查中国地理相关知识。

第二步， 中温带大致分布在东北地区、 内蒙古高原和新疆天山北部。 代表农作物有春小麦、 大豆、 玉米、 谷子高粱、 甜菜等。 在大兴安岭中南段山地的东西两侧， 东北松嫩平原的中部和松花江、 辽河的分水岭地区， 土壤腐殖质含量丰富， 腐殖质层厚度大， 颜色以黑色为主， 呈中性至微碱性， 钙、 镁、 钾、 钠等无机养分也较多， 土壤肥力高。 故①处填黑土。

暖温带分为 4 个自然区： 山东半岛与辽东半岛、 华北平原、 黄土高原与冀辽山地。 代表性农作物有冬小麦、 棉花、 花生等。 黄土在长城以南， 秦岭以北， 西迄青海东部， 东至海边的整个黄河流域都有分布。 土壤肥力次于黑土。 故②处填暖温带。

中国的亚热带位于秦岭、 淮河以南， 雷州半岛以北， 横断山脉以东的广大地区。 代表性农作物有水稻、 甘蔗、 茶叶、 柑橘、 油菜等。 红土在中国主要分布于长江以南的低山丘陵区。 丘陵红土土壤肥力低。 一般来说， 氮、 磷、 钾的

供应不足，有效态钙、镁的含量也少，硼、钼也很贫乏。并常因缺乏微量元素锌而产生柑桔“花叶”现象。故③处填甘蔗、油菜。

因此，选择 D 选项。

#### 18. 【答案】 A

【解析】 第一步，本题考查世界地理及特征并选错误项。

第二步，海豹主要分布在寒冷的两极海域及温带或热带海洋中。而阿拉伯半岛位于亚洲，几乎整个半岛都是热带沙漠气候并有面积较大的无流区。无流区指基本上不产生地表径流的地区，如一些干燥地区。因此，在阿拉伯半岛拍摄海豹是不可能的。

因此，选择 A 选项。

【拓展】 B 项：丽江的玉龙雪山植物随海拔从低到高分布有暖温性河谷灌丛、山地湿性常绿阔叶林、山地落叶阔叶林、暖温性针叶林、山地硬叶栎类林、寒温性针叶林、寒温性灌丛、高山流石滩疏生草甸等植被类型。可见有可能在云南丽江拍摄到成片的针叶林。

C 项：藏羚羊栖息于海拔 3700-5500 米的高山草原、草甸和高寒荒漠地带，早晚觅食，善奔跑。藏羚羊为中国一级保护动物，已成立羌塘、可可西里、三江源等自然保护区，主要分布于中国以羌塘为中心的青藏高原地区（青海、西藏、新疆）。可见有可能在青海拍摄到成群的藏羚羊。

D 项：冰岛，欧洲西北部岛国。近北极圈，介于大西洋和北冰洋的格陵兰海之间。冰岛领土位于大西洋中脊之上，岩浆活动活跃，全国活火山 40 多座，是世界上最活跃的火山地区之一。全境四分之三土地是高原，沿海有狭小平原。最高峰华纳达尔斯赫努克火山海拔 2109.6 米。可见有可能在冰岛拍摄到火山喷发。

#### 19. 【答案】 C

【解析】 第一步，本题考查激光的相关知识并选错误项。

第二步，激光武器是一种定向能武器，利用强大的定向发射的激光束直接毁伤目标或使之失效。分为战术激光武器与战略激光武器。激光武器具有速度快、精度高、拦截距离远、火力转移迅速、不受外界电磁波干扰、持续战斗力强等优点。但是不能全天候作战，且因激光发射系统属精密光学系统，所以受限于大雾、大雪、大雨天气。

因此，选择 C 选项。

**【拓展】** A项：近视矫正手术，就是在眼睛角膜的中心位置利用激光进行切削，使人眼的焦距改变，从而达到治疗近视眼的目的，目前一般使用的都是准分子激光手术，这是一种很有效果的近视矫正手段。

B项：条码扫描器是用于读取条码所包含信息的阅读设备，利用光学原理，把条形码的内容解码后通过数据线或者无线的方式传输到电脑或者别的设备。普通的条码阅读器通常采用以下四种技术：光笔、CCD（电子耦合器件）、激光、影像型红光。红光采用可见光 600-700nm（占 90%以上），红外光 700-4000nm（占 10%以下）的综合光波进行体外照射，使之产生重要的生物效应及治疗效果。因此条码扫描器可以采用激光或红外线进行扫描。

D项：CD 唱片亦称“激光唱片”，是一种用数字音频技术记录音响信息的媒体。靠聚焦极好的激光束照射到分布着平凹不同的数码轨迹的唱片上，用光敏器件接收反射光，即可将光信号转换成与平凹相对应的脉冲电信号，经过处理形成立体声输出语言和音乐。

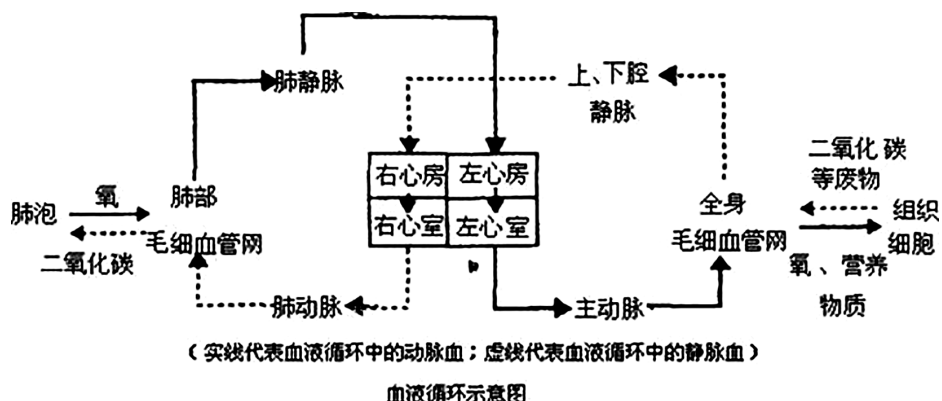
20. **【答案】** D

**【解析】** 第一步，本题考查血液循环相关知识。

第二步，无论是手背静脉输入药物，还是在其他地方静脉输入药物，都是静脉给药的方式，药液的流经途径是：静脉→右心房→右心室→肺动脉→肺部毛细血管→肺静脉→左心房→左心室→主动脉→动脉→各个部位小动脉（如阑尾、鄂扁桃体等）→毛细血管到达各个器官、组织。

因此，选择 D 选项。

**【拓展】**



## 第二部分 言语理解与表达

21. 【答案】 A

【解析】 第一步，分析语境。根据“不能……应……”构成的反向照应可知，横线处所填成语应与“敢于质疑、善于包容、勇于创新”意思相反，即含有不质疑、不包容、不创新之意。

第二步，辨析选项。A项“因循守旧”指沿袭旧规，不思革新，死守老一套，缺乏创新的精神，符合语境。B项“沾沾自喜”形容自以为不错而得意的样子，不符合语境，排除B项。C项“妄自菲薄”形容看轻自己，形容自责、自卑心理，自轻自贱，指对自己的品德、能力等没有自信，不相信自己可以完成，不符合语境，排除C项。D项“刚愎自用”意思是一个人过分自信，完全听取不了别人的意见，不愿意讨论，十分固执，不能对应“创新”，不符合语境，排除D项。

因此，选择A选项。

22. 【答案】 B

【解析】 第一步，分析语境。文段意思是在《美丽新世界》所描绘的世界里，人文跟不上科技的发展，人类的“拜物教”却认为医学可以解决一切病痛，科技可以弥补人文的鸿沟。接着提出实际情况是，这种想用科技解决人文问题的办法是错误的，是解决不了问题的。

第二步，辨析选项。B项“缘木求鱼”指爬到树上去找鱼，比喻方向、方法不对，一定达不到目的，符合语境。A项“饮鸩止渴”侧重用有害的方法解决眼前问题，医学和科技不是有害的方法，只是方法不正确，解决不了客观存在的问题，排除A项。C项“镜花水月”指的是诗中的意境或虚幻的景象，不符合语境，排除C项。D项“抱薪救火”比喻方法不对，反而使祸害扩大。文中没有祸害扩大的意思，排除D项。

因此，选择B选项。

23. 【答案】 D

【解析】 第一步，分析第一空。前文提到“新一代信息技术与制造业的深度融合，带来了……智能制造也……”，根据语境，文段意思是智能制造伴随着信息技术和制造业的融合而产生。D项“应运而生”指随着某种形势（适应时机）

而产生，符合语境。A项“水到渠成”比喻条件成熟了，事情自然会成功，文段并没有论述智能制造成功与否，不符合语境，排除A项。B项“水涨船高”指的是事物随着它凭借的基础的提高而提高，文中没有“提高”的意思，不符合语境，排除B项。C项“一日千里”指的是进步或发展得极快，文中并无发展速度的论述，不符合语境，排除C项。答案锁定D选项。

第二步，验证第二空。“贯穿”指穿过，连通。“贯穿于各个环节”搭配得当，符合语境。

因此，选择D选项。

**【拓展】**融汇：融合汇聚。应用：①使用；②属性词，直接用于生活或生产的。渗透：①两种气体或两种可以互相混合的液体，彼此通过多孔性的薄膜而混合；②液体从物体的细小空隙中透过；③比喻一种事物或势力逐渐进入到其他方面（多用于抽象事物）。

#### 24. 【答案】C

**【解析】**第一步，分析第一空。第一空意思是说职能部门没有避免前车之鉴，仍然犯以前的错误。A项“明知故犯”指明明知道不能做，却故意违犯；D项“以身试法”形容试着亲身去做触犯法律的事，也指明知故犯。二者没有体现与前车之鉴的联系，只是单纯强调明明知道不能做，却故意违犯，不符合文意，排除A项和D项。B项“老调重弹”比喻把说过多次的理论、主张重新搬出来，也比喻把搁置很久的技艺重新做起来，不符合语境，排除B项。C项“重蹈覆辙”指不吸取失败的教训，重犯过去的错误，非常契合文意。答案锁定C选项。

第二步，验证第二空。文段说到不把程序当回事，强调的是意识层面，而不是实际的行为层面，因此“程序正当得不到尊重”符合文意。

因此，选择C选项。

**【拓展】**履行：实践（自己答应做的或应该做的事）。落实：①（计划、政策、措施等）具体明确，能够实现；②使落实；③（心情）安稳；塌实。尊重：①尊敬；敬重；②重视并严肃对待；③庄重（指行为）。认同：①认为跟自己有共同之处而感到亲切；②承认；认可。

#### 25. 【答案】A

**【解析】**第一步，分析第一空。根据文段可以得知资历老不再是一种优



势，横线处的意思是经过数十年的发展，人们的观念发生了转变。A项“土崩瓦解”比喻事物的分裂，像土崩塌，瓦破碎一样，不可收拾，置于此处指的是“观念彻底崩溃了”，符合文意。B项“灰飞烟灭”意思是像灰、烟一样很快消失，形容在极短时间内消失干净；C项“化为乌有”形容东西完全失去，一点没有留下。二者侧重于“完全没有、完全消失”，语义程度较重，排除B项和C项。D项“分崩离析”一般形容国家或集团四分五裂，不可收拾，不符合语境，排除D项。答案锁定A选项。

第二步，验证第二空。由“反而”可知，所填的词语与前面的“优势”意思相对，“羁绊”意思是束缚或牵制，符合语境。

因此，选择A选项。

**【拓展】**累赘：①（事物）多余、麻烦；（文字）不简洁；②使人感到多余或麻烦；③使人感到多余、麻烦的事物。阻力：①妨碍物体运动的作用力；②泛指阻碍事物发展或前进的外力。弊端：由于工作上有漏洞而发生的损害公益的事情。

## 26. 【答案】B

**【解析】**第一步，分析第一空。根据三个分号可知第一空的意思应该和“因病施治”“药到病除”意思相近。“病”指代基层出现的一系列问题，选择有针对性的“药物”去医治。第一空应该体现根据“病”的原因采取针对性的“药物”进行“医治”的意思。B项“对症下药”指的是针对病症用药，比喻针对事物的问题所在，采取有效的措施，符合语境。A项“不药而愈”指生病不用吃药而自行痊愈；C项“一针见血”指说话直截了当，切中要害；D项“标本兼治”指的是对事物的枝节和根本都加以治理。三者均不符合语境，排除A项、C项和D项。答案锁定B选项。

第二步，验证第二空。“花拳绣腿”比喻只做些表面上好看实际上并无用处的工作，体现了没有实际效果，符合语境。

因此，选择B选项。

**【拓展】**夸夸其谈：形容说话浮夸不切实际。朝令夕改：比喻经常改变主张和办法，一会儿一个样。华而不实：比喻外表好看，内容空虚。

## 27. 【答案】D

**【解析】**第一步，分析第一空。空格词语用来修饰“商业赞助”和“体育

运动”之间的关系。

第二步，辨析选项。A项“覬覦”是贬义词，感情倾向不符，排除A项。C项“热衷”后面接某事物时需要加“于”，“热衷于……”，用法错误，排除C项。分析第二空。空格词语用来形容“体育市场化、职业化”发展状态。D项“方兴未艾”指新事物发展的势头正好，符合语境。B项“高歌猛进”指在前进路上充满乐观精神，文段未体现出乐观精神，排除B项。

因此，选择D选项。

**【拓展】** 追逐：①追赶；②追求。垂青：表示重视。如日中天：比喻事物正发展到十分兴盛的阶段。欣欣向荣：比喻事业蓬勃发展，兴旺昌盛。

## 28. 【答案】D

**【解析】** 第一步，分析第一空。是金融机构在经济上升期的做法，“忽视顺周期的末端风险管理”，B项“济困扶危”指救济贫困的人，扶助有危难的人，不符合语境，排除B项。

第二步，分析第二空。经济逆转，金融机构常会“雨中收伞”，意思是在经济发展不好的时候，金融机构不愿意再投放资源，“雨”指的是经济逆转，“伞”比喻金融机构的资源，第二空所选成语的意思一是要和“雨中收伞”构成并列，二是要体现出不再投放资源的意思。D项“釜底抽薪”指把柴火从锅底抽掉，在语境中可以比喻不继续投入资源，符合语境。A项“明哲保身”强调保全自己，放在此处体现不出不再投放资源，排除A项。C项“急流勇退”比喻做官的人在得意时及早引退，明哲保身，不符合语境，排除C项。

因此，选择D选项。

**【拓展】** 顺水推舟：比喻顺着某个趋势或某种方便说话办事。因势利导：顺着事情发展的趋势，加以引导。锦上添花：比喻好上加好，美上添美。竭泽而渔：比喻取之不留余地，只图眼前利益，不作长远打算。也形容反动派对人民的残酷剥削。

## 29. 【答案】D

**【解析】** 第一步，分析第一空。根据文段的提示信息“一步一个脚印”可知，要填入的词语与之构成并列关系，意思相近，“一步一个脚印”指做事不浮躁，比较踏实。A项“未雨绸缪”比喻事先做好准备，不符合文意，排除A项。B项“一鼓作气”比喻趁劲头大的时候鼓起干劲，一口气把工作做完，不符合

文意，排除B项。C项“循序渐进”是按一定的顺序、步骤逐渐进步，符合文意。D项“稳扎稳打”比喻有把握、有步骤地工作，符合文意。

第二步，分析第二空。根据“激发其脱贫的内生动力与活力”可知，这里强调的是主要依靠自身的力量。D项“自力更生”与之照应，形容依靠自己的力量把事情办起来。而C项“再接再厉”比喻继续努力，再加一把劲，形容一次又一次加倍努力，不符合文意，排除C项。

因此，选择D选项。

**【拓展】**一马当先：形容领先。也比喻工作走在群众前面，积极带头。奋发图强：振作精神，以求强盛。

### 30. 【答案】A

**【解析】**第一步，分析第一空。根据文意可知，第一空所填词语修饰的是人工智能的研究状况。B项“百家争鸣”指各种学术流派的自由争论，互相批评，也指不同意见的争论，与“人工智能”搭配不当，排除B项。又根据“人工智能研究热潮”可知，此处强调的是人工智能研究很热门，而D项“星火燎原”比喻新生事物开始时力量虽然很小，但有旺盛的生命力，前途无限，不符合文意，排除D项。A项“千帆竞发”形容事物蓬勃向上，生机勃勃地向前进发，也形容蓬勃发展，符合文意。C项“龙争虎斗”形容双方势均力敌，斗争十分激烈，不符合文意，排除C项。答案锁定A选项。

第二步，验证第二空。根据“没有人工智能研究的基础支撑”可知，这里强调的是人工智能没有根基。“无源之水”比喻没有基础的事物，符合文意。

因此，选择A选项。

**【拓展】**昙花一现：比喻美好的事物或景象出现了一下，很快就消失。空中楼阁：比喻虚幻的事物或脱离实际的空想。纸上谈兵：比喻空谈理论，不能解决实际问题。也比喻空谈不能成为现实。

### 31. 【答案】B

**【解析】**第一步，分析第一空。此处要填的成语需要修饰“市井常识”。A项“司空见惯”指某事常见，不足为奇，常搭配“事情”，不符合语境，排除A项。D项“拾人牙慧”比喻拾取别人的一言半语当作自己的话，也比喻窃取别人的语言和文字，不符合语境，排除D项。

第二步，分析第二空。“周虽旧邦，其命维新”意思是周虽然是旧的邦

国，但其使命在革新，故此处填入“推陈出新”最恰当，指去掉旧事物的糟粕，取其精华，并使它向新的方向发展。C项“精益求精”比喻已经很好了，还要求更好，无法对应文中的“周虽旧邦，其命维新”，排除C项。

因此，选择B选项。

**【拓展】**人云亦云：指没有主见，只会随声附和。妇孺皆知：指众所周知。兼收并蓄：把不同内容、不同性质的东西收下来，保存起来。融会贯通：把各方面的知识和道理融化汇合，得到全面透彻的理解。

### 32. 【答案】C

**【解析】**第一步，分析第一空。根据第一空后面的内容可知，空间规划是按照从小到大的顺序来的。A项“层次”指同一事物由大小、高低等不同而形成的区别；C项“层级”指层次、级别，在层次的基础上进行分级。二者均符合文意。B项“部分”指整体中的局部，整体里的一些个体；D项“维度”是几何学及空间理论的基本概念。二者均不能与“从小到大”形成照应，排除B项和D项。

第二步，分析第三空。根据“很多概念的内涵和边界不够清楚”可知，会给实际的规划和建设带来相应影响。C项“混乱”是指无条理，无秩序，符合文意。A项“阻碍”指阻力、障碍，使不能顺利通过或发展，文段没有表达出无法发展之意，排除A项。

因此，选择C选项。

**【拓展】**调查：为了了解情况进行考察（多指到现场）。考察：①实地观察调查；②细致深刻地观察。梳理：用梳子整理（须、发等）。分析：把一事物、一种现象、一个概念分成较简单的组成部分，找出这些部分的本质属性和彼此之间的关系（跟“综合”相对）。负担：①担当（责任、工作、费用等）；②承受的压力或担当的责任、费用等。困难：①事情复杂，阻碍多；②穷困，不好过；③工作、生活中遇到的不易解决的问题或障碍。

### 33. 【答案】C

**【解析】**第一步，突破口在第三空。根据语境信息“一旦操作不当就会引发中毒。腌制品和腐败食物，美味和损伤，有时候只是\_\_\_\_\_”可知，文段想表达的是美味和损伤之间距离很短。A项“一墙之隔”指两者之间就差一堵墙的距离，虽有距离短之意，但是不能说“美味和损伤只是一墙之隔”，搭配不

当，排除 A 项。B 项“一念之差”指一个不好的念头造成了严重的后果；D 项“一时之选”指某一时期的优秀人才。二者均不符合语境，排除 B 项和 D 项。C 项“一步之遥”指一步的距离，比喻很近，可以说离某物，也可以说离成功，符合语境。答案锁定 C 选项。

第二步，验证第一、二空。通过“靠时间”可知，“酸菜”“泡菜”“梅菜”是经过时间的沉淀之后，与之前发生了很大变化而变得更加美味，逐渐成为了大众喜爱的美食。“脱胎换骨”原指重新做人，在这里指彻底改变，能与语境形成照应，体现出变化之意。“普遍存在”搭配正确。

因此，选择 C 选项。

**【拓展】**精雕细琢：比喻做事情精益求精，强调做事情认真细致，好之又好。点石成金：比喻修改文章时稍稍改动原来的文字，就使它变得很出色。改头换面：现多比喻只改外表和形式，内容实质不变。广泛：（涉及的）方面广，范围大；普遍。少量：属性词。数量和分量比较少的。普遍：存在的面很广泛；具有共同性的。长期：①长时期；长时间；②属性词，时间长的；期限长的。

#### 34. 【答案】 B

**【解析】**第一步，分析第一空。该空搭配“新势力”。A 项“跃跃欲试”形容内心急切地想试一试，主语多为人，排除 A 项。B 项“异军突起”指与众不同的新派别或新力量一下子崛起，符合文段“新势力”的表述。C 项“独占鳌头”泛指占首位或第一名，表意过重，文段表意是“新势力”发展得很好，并非说是占据首位，排除 C 项。D 项“风起云涌”指许多事物相继兴起，声势浩大，符合“新势力”发展很好的说法。

第二步，分析第二空。“但”转折之后表明转型时期全面推行纯电动汽车是不合适的，不成熟的，故较之“乐观”，“超前”（超越目前正常条件）更合适，锁定 B 项。或从第三空入手，由于前文说全面推行纯电动汽车是不合适的，所以混合动力汽车作为过渡性产品是合适的，所以第三空“适应”更合适，且“占领”一词语义过重，文中并未出现混合动力汽车已经占据市场的表述。

因此，选择 B 选项。

**【拓展】**激进：急进。超前：①超越当前的；②指超过前人。夸张：①夸

大；言过其实；②修辞方式，指为了启发听者或读者的想象力和加强所说的话的力量，用夸大的词句来形容事物；③指文艺创作中突出描写对象某些特点的手法。乐观：精神愉快，对事物的发展充满信心（跟“悲观”相对）。拓展：开拓发展。适应：适合（客观条件或需要）。迎合：故意使自己的言语或举动适合别人的心意。占领：①用武装力量取得（阵地或领土）；②占有。

### 35. 【答案】A

**【解析】**第一步，分析第一空。根据越人“开创了瓷器生产的新纪元”可知，当时的主流文化是青铜文化，而越人创造出了不同于主流的另外一种器物生产方式，这是独创性的体现。第一个空格要和这一内涵一致。A项“另辟蹊径”意思是另外开辟一条路，比喻另创一种风格或方法；B项“独具慧眼”指能看到别人看不到的东西，形容眼光敏锐，见解高超，能作出精细的判断。二者均符合语境。C项“天马行空”比喻豪放不羁，不受约束；D项“因地制宜”指根据各地的具体情况，制定适宜的办法。文段并没有去强调不受约束或因地制宜，二者均不符合语境，排除C项和D项。

第二步，分析第二空。修饰“各行各业的面貌”。B项“蒸蒸日上”形容一天天地向上发展，侧重点在于发展好和快，不能修饰“面貌”，排除B项。A项“焕然一新”意为改变陈旧的面貌，呈现出崭新的样子，符合语境。答案锁定A选项。

第三步，验证第三空。“悄然退出历史舞台”符合语境。

因此，选择A选项。

**【拓展】**日新月异：指发展或进步迅速，不断出现新事物、新气象。朝气蓬勃：形容充满了生命和活力。悄然：①形容忧愁的样子；②形容寂静无声。突然：在短促的时间里发生，出乎意外。黯然：①阴暗的样子；②心里不舒服，情绪低落的样子。淡然：形容不经心；不在意。

### 36. 【答案】B

**【解析】**第一步，分析文段。文段首句提出对于食品染色，许多人表示无法理解，并提出疑问，如果仅是为了“悦目”，为什么要染色？后文对此问题的回答为文段的重点，即“食物的颜色会改变人们对食物的味觉体验，进而影响人们对食物的选择”，最后对这一观点进行解释说明。文段为“分—总—分”结构，强调食物的颜色会影响人们对其的选择。

第二步，对比选项。B项“食品色素背后的心理学”是对文段重点的同义替换。

因此，选择B选项。

【拓展】A项和C项：“食品添加剂”“食品味道”均与文段的核心话题不一致。D项：仅提及了“染色技术”，但是没有论及染色技术改变食品颜色后对人们的影响，偏离重点。

### 37. 【答案】D

【解析】第一步，分析文段。文段首句引入话题，科学文化对于我国建成世界科技强国意义重大。紧接着提出要实现这一点，我们需要增强文化自信，以及提出文化自信的两点表现。尾句指出未来科学的发展和科学文化建设是增强文化自信更重要的一个方面。文段为“分—总”结构，尾句为主旨句。转折关联词“但”之后强调了增强文化自信更重要的一个方面，即增强文化自信的途径。

第二步，对比选项。D项“科学文化建设中增强文化自信的途径”是对文段主旨句的同义替换。

因此，选择D选项。

【拓展】A项：偏离重点，为主旨句之前的内容，且缺少核心话题词“科学文化”。B项：偏离重点，为首句话题引入的部分，且缺少核心话题词“文化自信”。C项：“标准”无中生有。

### 38. 【答案】A

【解析】第一步，快速浏览文段，重点分析尾句，判别文段话题落脚点。尾句针对上文潜水的弊端以及安全隐患等问题提出了对策，根据“针对信号绳的诸多弊病，结合智能穿戴设备在民用领域的快速发展，面对军事潜水领域的穿戴产品逐渐成为科技工作者的研发热点之一”可知，尾句话题重点强调的是智能穿戴设备对军事潜水领域的重要性，接下来应围绕这一话题进行论述。

第二步，对比选项。A项提到了军事潜水以及智能穿戴，和尾句话题一致，符合语境。

因此，选择A选项。

【拓展】B项：信号绳的缺陷在上文已经论述，且偏离尾句话题。C项：尾句话题围绕智能穿戴展开，偏离尾句话题。D项：“前景预期”过于笼统，且没

有提到军事潜水领域，偏离尾句话题。

39. 【答案】 D

【解析】 第一步，分析文段，将选项与文段一一对应。

第二步，辨析选项。A项对应“太赫兹波具有频率高、波长短……”，正确。B项对应“太赫兹波具有频率高、波长短且在浓烟、沙尘等环境中传输损耗少等‘独门绝技’”“但在某些特殊情况下，这一‘短板’恰恰成为太赫兹通信的又一技术‘专长’”，正确。C项对应“在浓烟、沙尘等环境中传输”和“可一眼‘看透’墙体进而对房屋内部进行扫描，是复杂战场环境下成像寻敌的理想技术”，正确。D项的“发现过程”文段并没有提及，属于无中生有。

因此，选择D选项。

40. 【答案】 B

【解析】 第一步，分析文段。文段首先介绍了背景，由于国际金融危机，各国对充分就业目标非常关注。接着阐述了国际贸易摩擦的根本原因。最后提出解决国际贸易摩擦的方法是大力发展对外直接投资，并从两方面具体解释了对外直接投资带来的好处。文段属于“提出问题—解决问题”的结构，主旨句是第三句。

第二步，对比选项。B项是文段主旨句的同义替换。

因此，选择B选项。

【拓展】 A项：文段只是提出鼓励中国企业这样做，结果如何并没有提到。C项：对应文段第一句话，属于非重点。D项：“就业保护”属于无中生有，文段并没有提及。

41. 【答案】 A

【解析】 第一步，分析文段。文段先指出过去100年来，人们一直在探讨达尔文进化论是否正确，接着强调达尔文进化论确实存在“可证伪”之处，然后通过自然选择理论受到孟德尔遗传学挑战进行举例论证。文段为“分—总—分”结构，尾句的例子是用来论证观点的。

第二步，对比选项。A项是举例论证的目的。

因此，选择A选项。

【拓展】 B项、C项和D项：举例论证的内容是用来论证观点的，这三项均不是文段的观点。



42. 【答案】 C

【解析】 第一步，观察选项特征，确定首句。①句“当时”没有明确的指代内容，不适合作为首句，排除 D 项。④句说现在的巴黎，⑥句说 19 世纪的巴黎，故按从古到今的时间顺序，⑥句应在④句之前，排除 B 项。再比较②句与⑥句。⑥句引出 19 世纪的巴黎面临着一场迫切的现代化转型，②句“平面化城市已经难以满足经济社会飞速发展的需要”是对⑥句的进一步解释说明，“平面化城市”指的就是巴黎，因此⑥句应为首句，答案锁定 C 选项。

第二步，验证 C 选项。先用⑥句引出“19 世纪的巴黎面临着一场迫切的现代化转型”这一话题，接下来围绕该话题展开介绍，最后④句说到现在的情况，整体语义通顺连贯。

因此，选择 C 选项。

43. 【答案】 B

【解析】 第一步，观察选项特征，确定首句。⑥句介绍现代意义的植物科学画的来源，②句介绍植物科学画在中国古代的发展状况，根据时间概念确定②句在前，排除 A 项和 D 项。

第二步，观察 B、C 选项差异，判断②句后面接③句还是⑤句。②句提到了植物科学画与农业以及本草医药的关系，③句提到了中国的本草学家文字记录中的植物科学画，⑤句介绍那个时期绘画工具和技法，相比来讲②③句话题一致，都在阐述“本草医药”和“植物科学画”，③句是对②句的举例论证，两者衔接更紧密，排除 C 项。

因此，选择 B 选项。

44. 【答案】 A

【解析】 第一步，分析横线处的上下文语境。文段先介绍发射了中星 16 号卫星，紧接着对卫星所用的 Ka 频段宽带通信技术进行介绍。通过对比凸显了 Ka 频段宽带通信技术容量很大的特点，都能“同时行驶 10 辆甚至更多的汽车”，表现这项技术通讯能力极强。后面“这项技术的突破……”是对前文 Ka 频段宽带通信技术的总结评价。根据“特别是在地面通信网络无法覆盖的地区，以及飞机、高铁、轮船等交通工具上”可知，任何地点都可以实现宽带通信。

第二步，对比选项。A 项“意味着未来通过通讯卫星可以随时随地实现上

网”，承接前文新的技术通讯能力极强特点，也符合后文“特别是在地面通讯网络无法覆盖地区……都可以实现宽带通信”，符合语境。

因此，选择 A 选项。

**【拓展】** B 项、C 项和 D 项：都没有提到“任何地点都可以实现宽带通信”，不能与后文语境相照应。

45. **【答案】** B

**【解析】** 第一步，分析文段，将选项与文段一一对应。

第二步，辨析选项。A 项对应“一旦冰层延伸至地球纬度 30 度位置，就会出现全球范围的快速冰川作用”，说的是快速冰川作用出现的条件，而非原因，属于偷换概念，错误。B 项对应“结果显示‘雪球地球’仅在几千年内就可形成”，可知“雪球地球”的形成速度，正确。C 项对应“地球出现深度冰冻的次数……一直是未解之谜”，不可得知，错误。D 项，文段未提及“雪球地球”出现的具体年代，错误。

因此，选择 B 选项。

46. **【答案】** C

**【解析】** 第一步，分析文段，将选项与文段一一对应。

第二步，辨析选项。A 项对应“信息菌素作为一种新型抗生素，具有全新的杀菌机制”，“类似”表述错误。B 项和 D 项文中未提及，属于无中生有，错误。C 项对应“凡是具有脂质双分子生物膜的微生物都逃避不了这种杀伤”，正确。

因此，选择 C 选项。

47. **【答案】** A

**【解析】** 第一步，分析文段。文段首句提出基础数学对人的天赋要求极高，然后介绍数学研究还总是在“灵感乍现”时产生突破。接着用“因此”引导结论，对前文的两方面内容进行总结，指出“数学家的成就几乎完全仰仗天赋和灵感的偶然眷顾”。后文的“另一方面”与前文构成并列，又提及到“对具有数学才能的人来说，现代社会充满了机会的诱惑”。文段为并列结构，从天赋、灵感、诱惑三个方面解释数学家可遇不可求的现象。

第二步，对比选项。A 项是对文段内容的全面概括。

因此，选择 A 选项。

【拓展】B项、C项和D项：均未提及“数学家”，话题不一致。

48. 【答案】D

【解析】第一步，分析文段。文段首句谈到“脱贫”不仅是政策语汇，也是文化社会学的范畴。第二句谈到近年来的农村调研、乡村报道不断反映出一个规律，精神的安放与脱贫的实现需要同步达成。接着通过“因此”提出结论，即在评价扶贫工作成绩时除了看基本生存保障，还应拿“人文的尺子”量一量。接着通过“很多经验表明……”“唯有开启民智，培养起‘精气神’……”这两句进一步对前文观点进行论证。文段的主旨句为“因此”之后的结论，强调评价扶贫工作成绩时，人文标尺的重要性。

第二步，对比选项。D项是对文段主旨句的同义替换。

因此，选择D选项。

【拓展】A项、B项和C项：“任务艰巨”“可持续发展”“生活方式的变革”均为无中生有。

49. 【答案】B

【解析】第一步，定位原文，“这”出现在最后一句。分析语境，尾句的“这”指的是“只有树立了这样的一种道德意识”，“这样一种道德意识”指的是“自然共同体的意识”。所以尾句的“这”指代的内容是“树立自然共同体的意识”。

第二步，对比选项。B项符合上述语境。

因此，选择B选项。

50. 【答案】A

【解析】第一步，定位原文，“正确打开方式”出现在文段第二句。分析“正确打开方式”的上下文语境。文段先介绍了故宫曾在公众面前遭遇尴尬，如今却华丽转身，然后提到故宫似乎找到了传统文化的“正确打开方式”，破折号是对这一方式的解释说明。根据“更为重要的是，它已经走进了寻常百姓家”可知，这里的“正确打开方式”指的是走进寻常百姓家，也就是和公众的关系更加密切了。

第二步，对比选项。A项符合上述语境。

因此，选择A选项。

【拓展】B项：“拓宽宣传渠道”文段未提及，属于无中生有。C项：“新解

读”文段未提及，且没有提到“公众”。D项：“网络”只是“多层次、多渠道”的一个方面，且传统文化不只是“文物”。

51. 【答案】 C

【解析】 第一步，阅读给定的文段。根据“同样是基于这种神秘的想象”可知，“同样”表示并列，在给定文段之前应提到“神秘的想象”这一话题。再根据“欧洲人认为香料具有圣洁之气”可知，体现了欧洲人对香料的態度。

第二步，辨析选项。①②未提到“神秘的想象”这一话题，故排除A项和B项。③④段是对“神秘的想象”的介绍，⑤中说到“香料也是欧洲贵族彰显身份的标志”，体现了欧洲人对待香料的另外一种态度，故给定文段应在④⑤之间。

因此，选择C选项。

52. 【答案】 B

【解析】 第一步，定位原文，哥伦布时代欧洲人渴求香料的原因出现在③—⑥段。

第二步，对比选项。A项对应“天堂中飘着香料的味道……香料之气”。C项对应“香料也是欧洲贵族彰显身份的象征”。D项对应“香料足以延缓衰老的过程”。A项、C项和D项都是欧洲人渴求香料的原因。B项对应“与之相反，欧洲理性主义时代最为贬斥的就是追求感官，而不诉求理性”，这是香料失宠的原因。

因此，选择B选项。

53. 【答案】 D

【解析】 第一步，定位原文，香料失宠的原因出现在⑦—⑨段。

第二步，对比选项。根据第⑨段“随着香料在基督教中象征意义的消失和欧洲消费主义的发展”可知，香料在基督教中的象征意义逐渐消失是香料失宠的原因之一，D项正确。

因此，选择D选项。

【拓展】 A项：“社会奢靡之风盛行”不是香料失宠的原因。B项和C项：“新的医疗技术”“新的烹饪偏好延长了食物的储存时间”文章均未提及，无中生有。

54. 【答案】 D

【解析】 第一步，定位原文，“十六、十七世纪”出现在第⑧、⑨段。根据原文“新航路开辟后，可以调和味道的蔬菜出现，取代了香料的功能”“咖啡和茶……比香料更加有利可图”“贵族们彰显地位的消费品则转向了首饰、音乐、服装、住房、艺术和交通工具”可知，A项、B项和C项都是十六、十七世纪的欧洲生活中可能出现的场景。根据⑨段“随着民族意识的崛起，食物被贴上了民族的标签。香料被欧洲看作异域的标志，只有耽于感官享受的民族才会热衷于此”可知，“异域风情餐厅受到追捧”是最不可能出现的场景。

第二步，对比选项。D项符合上述语境。

因此，选择D选项。

55. 【答案】 A

【解析】 第一步，分析文章。文章围绕香料展开行文，先介绍香料极度受欢迎的原因，后介绍香料“失宠”的原因。文章介绍了不同历史时期欧洲人对香料的态度变化及原因。

第二步，对比选项。A项是文段重点的全面概括。

因此，选择A选项。

【拓展】 C项和D项：未提及话题词“香料”。B项：“航海”只是引出香料这一话题，并非文中重点，且文中并未着重谈论香料和东方的关系。

56. 【答案】 C

【解析】 第一步，定位原文。文章第③段详细介绍了功能性核磁共振成像技术的工作原理。根据“由于带氧血红蛋白与去氧血红蛋白之间磁导率不同……判断哪些脑区在这个过程中有信号的变化，从而找出是哪些脑区在执行这些思考、动作或经历”可知，这种技术能够侦测大脑脑区的活跃状况。

第二步，对比选项。C项符合上述语境。

因此，选择C选项。

57. 【答案】 B

【解析】 第一步，分析第一空。根据冒号后面的解释说明“为病人提供反馈的时间较为漫长”可知，第一空指功能性核磁共振成像的不足之处。C项“困难”指处境艰难；D项“条件”指所具备或处于的状况。二者均不符合语境，排除C项和D项。

第二步，分析第二空。根据“对于专注行为这样短时间内极易变化的活动”可知，功能性核磁共振成像反馈的时间太长了，它的作用很小。A项“鞭长莫及”指虽然鞭子很长，但总不能打到马肚子上，比喻距离太远而无能为力，形容“作用”不恰当，排除A项。B项“微乎其微”形容非常小或非常少，符合语境。

因此，选择B选项。

【拓展】不足：①不充足；②不满（某个数目）；③不值得；④不可以；不能；⑤不够完备的地方；缺欠。局限：限制在某个范围内。杯水车薪：比喻力量太小，解决不了问题。差强人意：勉强使人满意。

#### 58. 【答案】D

【解析】第一步，分析文章，将选项与文章一一对应。

第二步，辨析选项。A项对应“参与者注意力的变化呈现波动趋势”及“很多人被观察到注意力越来越集中，维持长时间注意力的能力也变得更强大”，排除。B项对应“在整个过程中，参与者们注意力的变化呈现波动趋势”，排除。C项对应“最开始，图像中场景和人脸各自占比50%，当观察到被测试者注意力不够集中在场景上时，研究者就采取‘惩罚’机制，降低场景的占比”，所以参与者有可能看到人脸占比达到60%的图像，排除。根据“实验中根本就没有室外场景的画面”可知，参与者不可能在图像中观察到河岸边的马群，当选。

因此，选择D选项。

#### 59. 【答案】A

【解析】第一步，定位原文，找到实验相关内容。根据“布朗教授一直致力于通过为人们提供快速精准的反馈意见来提高他们的专注力”可知，布朗教授的实验旨在证明反馈机制有助于提高人们的专注力。

第二步，对比选项，A选项与布朗教授的实验结果相一致。

因此，选择A选项。

【拓展】B项：“场景比人脸通常更容易吸引注意力”与第⑧段表述相反。C项：比较无中生有。D项：“注意力能使大脑过滤”属于偷换概念，②段介绍“人类的注意力非常有限，因而大脑通常过滤掉我们看到的模糊而无关紧要的东西”。

60. 【答案】 C

【解析】 第一步，快速浏览文章，重点分析尾段，判别文章话题落脚点。文章介绍了布朗教授的实验并在尾段给出实验结果，即实时脑成像技术与反馈机制确实对人们在日常生活中提高注意力有帮助，所以作者接下来还应该围绕话题“实时脑成像技术”“反馈机制”进行表述。

第二步，对比选项。C项“探讨实时脑成像技术与反馈机制的应用前景”与文章尾段话题一致，符合语境。

因此，选择C选项。

【拓展】 A项、B项和D项：均与文章尾段话题不一致。

### 第三部分 数量关系

61. 【答案】 C

【解析】 第一步，本题考查经济利润问题，属于利润率折扣类，用方程法解题。

第二步，假设全价机票价格为  $x$  元，题目中存在的等量关系为 6 折时总乘机成本 = 1.4 倍的 4 折时总乘机成本，即  $0.6x+90+60=1.4 \times (0.4x+90+60)$ ，可以得到  $x=1500$ 。

因此，选择 C 选项。

62. 【答案】 B

【解析】 第一步，本题考查基础应用题。

第二步，今年考核人数为良及以下的占比降低了 15 个百分点，则考核结果为优的提高了 15 个百分点，两年的总人数均为 100，即今年考核结果为优的增加了  $100 \times 15\% = 15$ （人）。

第三步，考核结果为优的人数是去年的 1.2 倍，赋值份数：5 份  $\rightarrow$  6 份，每一份是 15 人，则去年人数是  $5 \times 15 = 75$ ，今年人数是  $6 \times 15 = 90$ 。

第四步，两年均为优的人数至少为  $90+75-100=65$ （人）。

因此，选择 B 选项。

63. 【答案】 A

【解析】 第一步，本题考查基础应用题，用方程法解题。

第二步，设乙生产线月产量为  $x$  件，根据甲生产线月产量比乙多 240 件，可得甲生产线的月产量为  $(x+240)$  件；同理，设丙生产线月产量为  $y$  件，则丁生产线的月产量为  $(y+160)$  件。根据甲乙生产线效率之和等于丙丁生产线效率之和，可列方程： $x+(x+240)=y+(y+160)$ ，化简得： $y-x=40$ ，即乙生产线的月产量比丙生产线少 40 件。

因此，选择 A 选项。

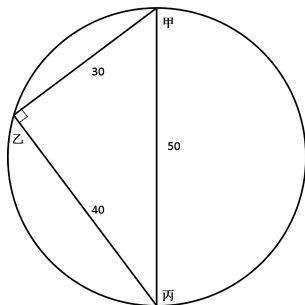
64. 【答案】 B

【解析】 第一步，本题考查行程问题，属于基本行程类。

第二步，圆形湖直径为 50 公里，甲码头到丙码头直线距离为 50 公里，所以甲丙即为直径。根据性质：在圆里直径与圆周上一点组成的三角形为直角三角



形，可知甲乙丙构成一个直角三角形。甲乙=30公里，甲丙=50公里，根据勾股定理可知乙丙=40公里。



第三步，游船从甲到乙再到丙实际用时  $120-36=84$ （分钟），路程  $30+40=70$ （公里），而游船从甲直接到丙需要走 50 公里，用时为  $84 \times \frac{50}{70} = 60$ （分钟），即 1 小时。

因此，选择 B 选项。

65. 【答案】 A

【解析】 第一步，本题考查行程问题，属于相遇追及类。

第二步，从题目中可知乙车的速度是甲车的两倍，即甲乙速度之比为 1 : 2，在路程一定时，速度与时间成反比，距离 B 市 10 千米时乙追上甲，甲比乙多走 30 分钟，最后总路程相等，则甲走了 60 分钟，乙走了 30 分钟。则乙再行驶  $40-30=10$ （分钟）到达了 B 市，则这一段路程甲需要 20 分钟  $= \frac{1}{3}$  小时，可知甲的速度  $= 10 \div \frac{1}{3} = 30$ （千米/小时）。

因此，选择 A 选项。

【拓展】

可以利用选项相关进行秒杀，乙的速度是甲的两倍，选项 A 与 D 存在两倍关系，正确选项来自二者之中，所求量为甲的速度，选小的。

66. 【答案】 A

【解析】 第一步，本题考查基础应用题。

第二步，A 和 B 两家企业共申请专利 300 多件，A 企业申请的专利中 27% 是发明专利，根据倍数特性可知 A 企业申请的专利总数是 100 的倍数，又已知 B 企业申请的专利数量少于 A 企业，则 A 企业申请的专利总数可能为 200 或者

300。已知 B 企业申请的发明专利数量多于 A 企业，当 A 企业的专利总数为 300 时，B 企业的专利数不到 100，则 A 企业的发明专利数为  $300 \times 27\% = 81$ ，B 企业的发明专利数多于 81，那么 B 企业的专利数应该大于  $81 \times \frac{8+13}{8} > 200$ ，不满足题意。因此 A 企业申请的专利数只能为 200，B 企业申请的专利数为 100 多。

第三步，若 A 企业申请的专利数为 200，则发明专利数为  $200 \times 27\% = 54$ ，非发明专利数为  $200 - 54 = 146$ ；B 企业申请的专利中发明专利与非发明专利之比为 8:13，B 企业申请的发明专利数是 8 的倍数，且要多于 A 企业的发明专利数 54，那么 B 企业的发明专利数至少为 56，此时 B 企业的非发明专利数为  $56 \times \frac{13}{8} = 91$ ，那么两家企业最少申请非发明专利  $146 + 91 = 237$ （项）。

因此，选择 A 选项。

### 【拓展】

倍数特性：若  $a:b=m:n$ （互质），则 a 是 m 的倍数，b 是 n 的倍数；

若若  $a:b=m:n$ （互质），则  $a = b \times \frac{m}{n}$ 。

### 67. 【答案】 C

【解析】解法一：第一步，本题考查概率问题，属于基本概率。

第二步，概率 = 满足条件情况数 ÷ 总情况数，由于两人每个人每天的发车时间都不同，则可能的乘车选择总数为  $A_4^3 = 24$ ，总情况数 =  $24 \times 24$ 。要使两人车次相同，小张任意选择，小王选择与小张一样的即可，故总数为  $A_4^3 = 24$ 。

第三步，概率 =  $\frac{24}{24 \times 24} = \frac{1}{24}$ ，在 4%~5% 之间。

因此，选择 C 选项。

解法二：第一步，本题考查概率问题，属于分类分步型。

第二步，要使两人车次相同，小张任意选择，小王选择与小张一样的即可。第一天小张任意选，概率为 1，小王在四个选择中只能选择与小张一致的，4 选 1，概率为  $\frac{1}{4}$ ；同理，第二天小张任意选，概率为 1，每天的发车时间都不同，小王 3 选 1，概率为  $\frac{1}{3}$ ；同理，第三天小张概率为 1，小王概率为  $\frac{1}{2}$ 。总

概率为： $1 \times \frac{1}{4} \times 1 \times \frac{1}{3} \times 1 \times \frac{1}{2} = \frac{1}{24}$ 。

因此，选择 C 选项。

68. 【答案】 A

【解析】 第一步，本题考查工程问题，属于效率类。

第二步，赋值乙生产线的效率即一小时的产量为 1，则甲生产线的产量为 5。

函数图像采用描点法进行解题，列表分析如下：

	第 1 小时	第 2 小时	第 3 小时	第 4 小时	第 5 小时
甲累计产量	5	5	5	5	10
乙累计产量	1	2	3	4	5
总量差值	4	3	2	1	5

第三步，第 1 小时，总量差值为 4，后续 3 个小时差值从 4 降到 1，则第 1 小时的斜率 > 后续 3 个小时，排除 B、C 选项。第 1 小时和第 5 小时的差值分别为 4 和 5，差距较小，观察 A、D 选项，A 选项更满足题干条件。

因此，选择 A 选项。

69. 【答案】 C

【解析】 第一步，本题考查工程问题，属于效率类，用赋值法解题。

第二步，设三者工作效率分别为甲、乙、丙，根据题意则有： $2 \text{ 乙} = \text{甲} + \text{丙}$ ， $3 \text{ 甲} + 3 \text{ 乙} + 7 \text{ 乙} + 7 \text{ 丙} = 7 \text{ 甲} + 7 \text{ 乙} + 7 \text{ 丙} \rightarrow 3 \text{ 乙} = 4 \text{ 甲}$ ，赋值甲 = 3，则乙 = 4，解得丙 = 5。

第三步，B 工程总量 = 10 丙 =  $10 \times 5 = 50$ ，即甲乙合作需要  $\frac{50}{3+4} = \frac{50}{7}$

(天)，即 7 天多。

因此，选择 C 选项。

70. 【答案】 A

【解析】 第一步，本题考查概率问题，属于基本概率，用代入排除法解题。

第二步，根据甲获胜的概率是乙获胜概率的 1.5 倍，令乙获胜的概率为  $2x$ ，则甲为  $3x$ ，又甲获胜的概率和乙获胜的概率总和为 1，可列式  $2x+3x=1$ ，解得  $x=20\%$ ，则乙获胜的概率为 40%，甲获胜的概率为 60%。

第三步，采用代入排除法：

代入 A 选项，比赛在 3 局内结束，则情况为甲前 3 局获胜或乙前 3 局获胜，概率为

$$(60\%)^3 + (40\%)^3 > 2 \times (40\%)^3;$$

代入 B 选项，乙连胜 3 局获胜，情况有三种：乙前 3 局连胜、乙第一局输后面的三局连胜、乙前两局输后面的三局连胜，概率为  $(40\%)^3 + 60\% \times (40\%)^3 + 60\% \times 60\% \times (40\%)^3 = 1.96 \times (40\%)^3$ ；

代入 C 选项，甲获胜且两人均无连胜，则情况只有一种：甲胜乙胜甲胜乙胜甲胜，概率为  $60\% \times 40\% \times 60\% \times 40\% \times 60\% = 0.216 \times (40\%)^2 = 0.54 \times (40\%)^3$ ；

代入 D 选项，乙用 4 局获胜，则情况为前 3 局乙胜 2 局，最后一局为乙胜，概率为  $C_3^2 \times 60\% \times 40\% \times 40\% \times 40\% = 1.8 \times (40\%)^3$ 。

可知 A 选项概率最大。

因此，选择 A 选项。

#### 71. 【答案】 C

【解析】 第一步，本题考查基础应用题。

第二步，甲车每次运输 35 箱货物，先单独运输 2 次，又与乙共同运输 10 次，所以整个运输过程中甲共运输  $10 + 2 = 12$ （次），共运输货物  $35 \times 12 = 420$ （箱）。完成任务时乙比甲多运输 10 箱货物，那么乙一共运输货物  $420 + 10 = 430$ （箱），则乙每次可运输  $\frac{430}{10} = 43$ （箱）货物。

第三步，所有货物共有  $420 + 430 = 850$ （箱），若乙单独运输，则  $850 \div 43 = 19 \cdots 33$ （箱），即乙单独运输 19 次后还剩余 33 箱，那么乙最后一次运输 33 箱即可。

因此，选择 C 选项。

#### 72. 【答案】 B

【解析】 第一步，本题考查年龄问题。

第二步，设甲处室原来平均年龄为  $x$  岁，乙处室原来平均年龄为  $y$  岁。由于两个处室总年龄数交换前后相同，因此有  $12x + 20y = 8(x + 3) + 24(y + 1)$ ，解得  $x - y = 12$ ，即两个处室交换之前平均年龄相差 12 岁。

因此，选择 B 选项。

73. 【答案】 A

【解析】 第一步，本题考查排列组合问题，属于基础排列组合。

第二步，政治理论课 8 门选择 5 门有  $C_8^5 = 56$  (种)。专业技能可以分为 3 类情况：① 2 课时的 5 门全选；② 2 课时的 5 门选择 4 门，1 课时的 5 门选择 2 门；③ 2 课时的 5 门选择 3 门，1 课时的 5 门选择 4 门，共  $C_5^5 + C_5^4 C_5^2 + C_5^3 C_5^4 = 101$  (种)。

第三步，分步用乘法， $56 \times 101 = 5656$  (种)。

因此，选择 A 选项。

74. 【答案】 D

【解析】 解法一：第一步，本题考查基础应用题。

第二步，通过分析条件②可知，每连续 3 天超过 30 摄氏度，则第 3 天浇水，周期为 3 天；通过分析条件③可知，若连续 120 小时不满足连续 3 天超过 30 摄氏度，即第 5 天必浇水，则周期为 5 天，问题问的是超过 30 摄氏度的天数最少，则令条件③中的连续 5 天的温度都低于 30 摄氏度。本题转化为求解连续 3 天的周期数量。

第三步，设连续 3 天超过 30 摄氏度的周期数为  $x$ ，连续 5 天温度低于 30 摄氏度的周期数为  $y$ ，则  $x+y=8$ ， $3x+5y \leq 31$ 。 $3x+5y=3(x+y)+2y=3 \times 8+2y=24+2y \leq 31$ ，解得  $y \leq 3.5$ 。 $x+y$  的值固定，要让  $x$  尽可能的小，则  $y$  尽可能的大，最大为 3，此时  $x=5$ ，即连续温度超过 30 摄氏度的天数最少为  $3 \times 5 = 15$  (天)。

因此，选择 D 选项。

解法二：第一步，本题考查基础应用题，用代入排除法解题。

第二步，7 月有 31 天，如果都是 120 小时即 5 天一浇水只有 6 次，多出来的 2 次只能是 3 天一浇水导致。

第三步，问最小从最小开始代入，如果是 12 天枚举 3 天的日期分别为 3 号、6 号、9 号、12 号，接下来 19 天无法构成四次浇水，排除；

如果是 15 天，枚举 3 天的日期分别为 3 号、6 号、9 号、12 号、15 号，接下来 16 天可以选择 20 号、25 号、30 号浇水，满足 8 次。

因此，选择 D 选项。

75. 【答案】 A

【解析】 第一步，本题考查方阵问题。

第二步，增加 5 盆能摆成实心正三角形，摆成一个边有  $n$  个花盆的实心正三角形需要  $\frac{n(n+1)}{2}$  个花盆，则花盆总数为  $\frac{n(n+1)}{2} - 5$ ；减少 4 盆能摆成实心正方形，说明（花盆总数-4）是一个平方数。采用特殊值依次代入验证，发现只有当  $n=9$  即花盆数为 40 时，同时满足这两个条件。那么共有 40 个花盆。

第三步，根据几何最值理论，当四边形面积一定时，越接近正方形，周长越短。故当矩形的两条边分别是 5 和 8 时，最外层花盆数最少，此时最外层有  $(8+5) \times 2 - 4 = 22$ （盆）花。

因此，选择 A 选项。

## 第四部分 判断推理

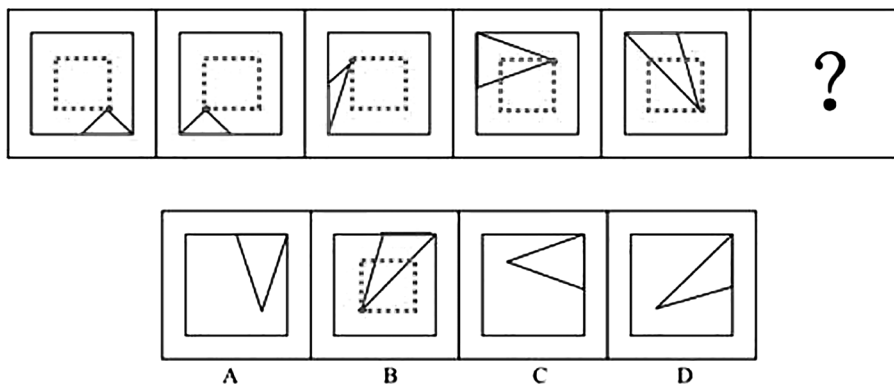
76. 【答案】 B

【解析】 第一步，观察特征。

组成元素相同，每个图形均由正方形和小三角形组成，小三角形在正方形中发生位置变化，考虑平移。

第二步，一条式，从左到右找规律。

小三角形底边沿着正方形外框顺时针依次移动半条边，问号处应移动到正方形上边的右半部分，排除 C、D 项；进一步观察，小三角形在正方形内部的顶点，依次出现在“右下”“左下”“左上”“右上”“右下”的位置，所以问号处的图形中小三角形的顶点应该出现在“左下”的位置，如下图所示，只有 B 项符合。



因此，选择 B 选项。

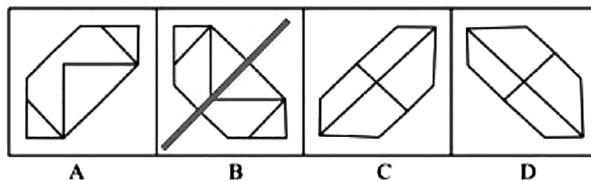
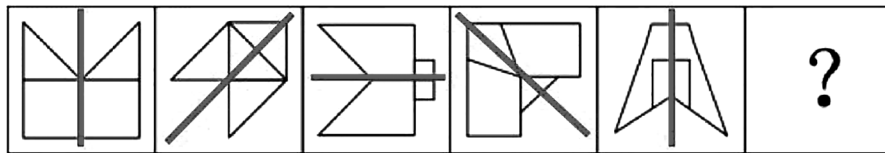
77. 【答案】 B

【解析】 第一步，观察特征。

组成元素不同，优先考虑数量类或属性类，此题对称特征明显，考虑属性类对称性。

第二步，一条式，从左到右找规律。

每幅图形均有 1 条对称轴并且沿顺时针方向依次旋转  $45^\circ$ ，所以问号处图形的对称轴方向应为右斜，排除 A、C 项；进一步观察，从左至右，对称轴和原图形某一线条有重合、无重合、有重合、无重合、有重合，所以问号处的图形对称轴应与原图形的线条无重合，只有 B 项符合。如下图所示：



因此，选择 B 选项。

78. 【答案】 D

【解析】 第一步，观察特征。

组成元素相似，图形中线条居多，优先考虑样式类运算。

第二步，九宫格，横向规律比较常见，优先考虑横向规律。

第一行，图 1 与图 2 去同求异后，顺时针或逆时针旋转  $90^\circ$  得到图 3；第二行符合规律；第三行应用规律，图 1 与图 2 去同求异后，顺时针旋转  $90^\circ$  得到 D 项，逆时针旋转  $90^\circ$  后与选项均不匹配。

因此，选择 D 选项。

79. 【答案】 A

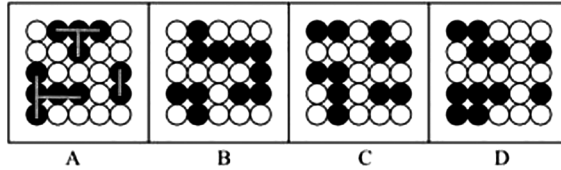
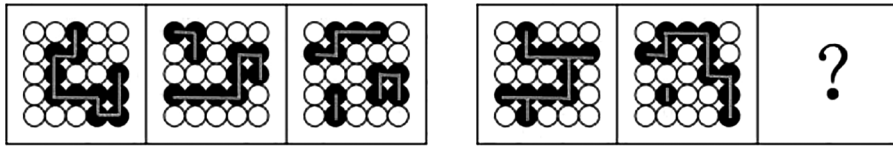
【解析】 第一步，观察特征。

组成元素相同，均由小黑球和小白球组成，但是没有位置规律，考虑小黑球或者小白球的部分数。

第二步，两段式，第一段找规律，第二段应用规律。

相连小黑球作为一部分，第一段中，相连小黑球的部分数依次为 1、2、3；第二段应用规律，前两个图形中小黑球的部分数依次为 1、2，所以问号处小黑球的部分数应为 3，只有 A 项符合。如下图所示：





因此，选择 A 选项。

80. 【答案】 D

【解析】 第一步，明确设问内容。

选择不是该多面体截面的选项。

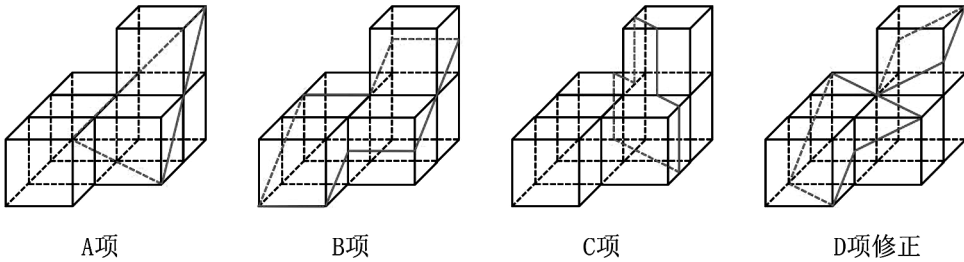
第二步，分析选项。

A 项：可截出，如图所示，排除；

B 项：可截出，如图所示，排除；

C 项：可截出，如图所示，排除；

D 项：若上层小正方体截出菱形截面，则下层无法截出正三角形截面，如图所示：

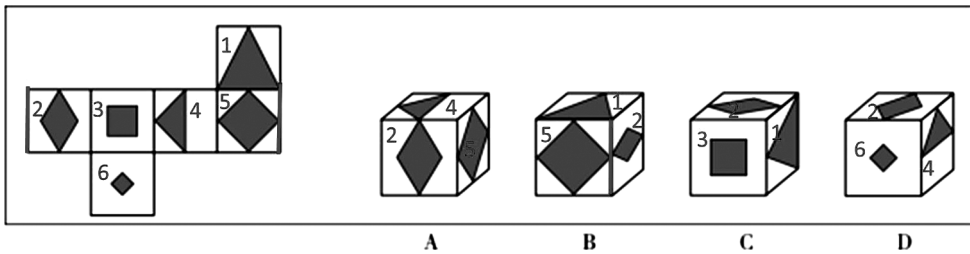


因此，选择 D 选项。

81. 【答案】 C

【解析】 第一步，本题为六面体折纸盒题型。

题干及选项各面标号，如下图所示：



第二步，分析选项。

A 项：题干中面 2 和面 4 是相对面，在立体图形中不能同时出现，排除；

B 项：面 2 和面 5 的公共边与面 2 的黑色部分有交点，题干移面后，二者公共边与面 2 的黑色部分没有交点，排除；

C 项：选项与题干中面的相对位置关系一致；

D 项：题干中面 2 和面 4 是相对面，在立体图形中不能同时出现，排除。

因此，选择 C 选项。

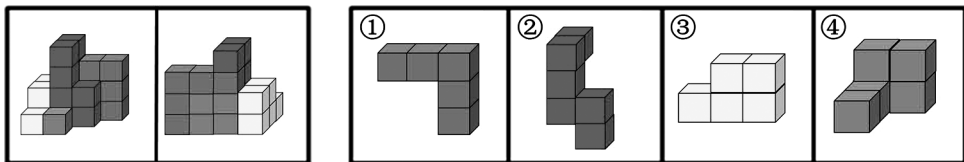
### 82. 【答案】 D

【解析】 第一步，明确设问内容。

题干左图多面体为整体，由四个立方体拼合而成。已知三个立方体，找出第四个立方体。

第二步，分析选项。

题干多面体由 22 个小正方体组合而成，①、②、③中分别含有 5、6、5 个小正方体，所以④中应包含 6 个小正方体，只有 D 项符合。



因此，选择 D 选项。

### 83. 【答案】 B

【解析】 第一步，观察特征。

组成元素不同，优先考虑数量类或属性类。每个图形均有封闭区间，考虑数面。

第二步，根据规律进行分组。

面的个数没有规律，继续观察发现面的面积存在一定规律，图形①②⑥中

黑色和白色区域面积相同，图形③④⑤中黑色和白色区域面积不相同。

因此，选择 B 选项。

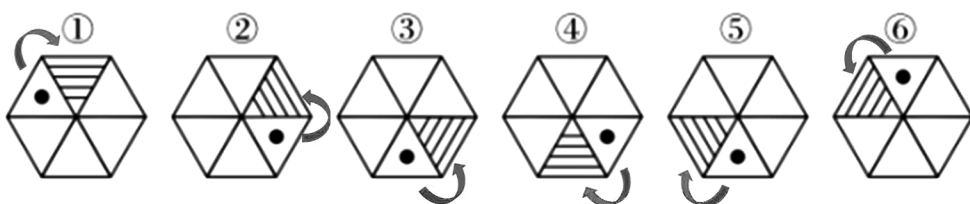
84. 【答案】 A

【解析】 第一步，观察特征。

每幅图中都有小黑点和阴影区域，且小黑点出现在阴影区域的相对位置不同，优先考虑功能元素。

第二步，根据规律进行分组。

图形①④⑤中小黑点到相邻的阴影三角形是顺时针方向，图形②③⑥中小黑点到相邻的阴影三角形是逆时针方向。如下图所示：



因此，选择 A 选项。

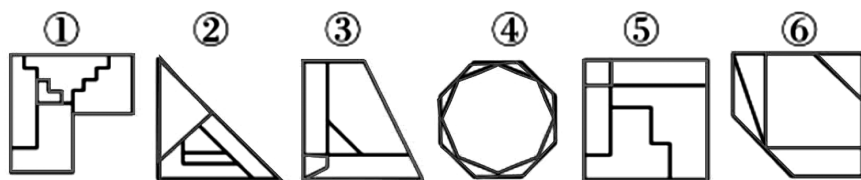
85. 【答案】 C

【解析】 第一步，观察特征。

组成元素不同，优先考虑数量类或属性类。且每个图形均有封闭区间，考虑数面。

第二步，根据规律进行分组。

面的数量没有规律，考虑面的形状，图形①③⑤中最小面积面的形状与图形外边框一致，图形②④⑥中最大面积面的形状与图形外边框一致。如下图所示：



因此，选择 C 选项。

86. 【答案】 C

【解析】 第一步，看提问方式，本题属于选是题。

第二步，找关键信息。

①对一类事物或现象的性质或发生原因作出推测性解释；

②得出一个可能具有普遍性意义的规律性命题；

③试图建立、发展或补充科学理论。

第三步，辨析选项。

A项：老师用引力解释潮汐现象的原因，不符合“推测性解释”，不符合定义；

B项：侦查人员的推测只是针对当前这个案件，没有体现“得出一个可能具有普遍性意义的规律性命题”，不符合定义；

C项：根据苹果掉落现象，牛顿对其原因和本质作出推测性解释，发现了万有引力定律，体现了“得出一个可能具有普遍性意义的规律性命题”并“建立、发展或补充科学理论”，符合定义；

D项：只是对由基因导致的疾病的原因和本质作出推测性解释，但未明确体现“得出一个可能具有普遍性意义的规律性命题，从而试图建立、发展或补充科学理论”，不符合定义。

因此，选择C选项。

87.【答案】C

【解析】第一步，看提问方式，本题属于选是题。

第二步，找关键信息。

一个语言表达式所指示的对象不会随着该表达式被使用的具体情境而发生改变。

第三步，辨析选项。

A项：现任联合国秘书长所指示的对象，会随着使用时间而发生改变，联合国秘书长的任期一般为5年，不符合定义；

B项：世界上身高最高的人所指示的对象，会随着使用时间而发生改变，身高最高的世界纪录会被不断刷新，相应身高最高的人也会改变，不符合定义；

C项：最小的素数是2，不会随着使用情境发生改变，符合定义；

D项：经常坐在教室第一排正中间的同学所指示的对象，会随着使用地点和时间的不同而发生改变，不同教室坐第一排正中间的同学不同，同一教室在不同时间坐第一排正中间的同学也不同，不符合定义。

因此，选择C选项。

88. 【答案】 A

【解析】 第一步，看提问方式，本题属于选是题。

第二步，找关键信息。

多定义，考查“异病同治”，其关键信息为：

①不同的疾病在发展过程中出现性质相同的症状；

②采用同样的中医治疗方法。

第三步，辨析选项。

A项：久痢脱肛和胃下垂，均为中气下陷之证，是“不同的疾病出现性质相同的症状”，都用升提中气之法治疗，是“采用同样的中医治疗方法”，符合定义；

B项：外感风热，内有蕴热，分别是同一疾病表、里的症状，不属于“不同的疾病”，不符合定义；

C项：治疗麻疹初期和中期的病症侧重点不同，是对同一疾病用不同的方法治疗，不属于“不同的疾病”，不符合定义；

D项：风热感冒和风寒感冒用不同的治疗方法，不属于“采用同样的中医治疗方法”，不符合定义。

因此，选择 A 选项。

89. 【答案】 C

【解析】 第一步，看提问方式，本题属于选是题。

第二步，找关键信息。

①随着气候一年四季的周期性变化而发生的相应季节性变化；

②海拔的差异。

第三步，辨析选项。

A项：出自白居易《忆江南》，意思是清晨日出的时候，江边盛开的花朵，简直比火还要红艳，当春天来到时，江里的水，青绿得就像是蓝色的一样，描写了江南春意盎然的大好景象。讲的是生物随着时间差异而发生的变化，没有体现出“海拔的差异”，不符合定义。

B项：出自苏轼《惠崇春江晚景》，意思是竹林外两三枝桃花初放，鸭子在水中游戏，它们最先察觉了初春江水的回暖，描写了早春江景的优美画境。讲的是生物随着时间差异而发生的变化，没有体现出“海拔的差异”，不符合

定义。

C项：出自白居易《大林寺桃花》，意思是诗人登山时已届孟夏，正属大地春归，芳菲落尽的时候了，但不期在高山古寺之中，又遇上了意想不到的春景——一片始盛的桃花，描写了山下芳菲尽，山上始盛开的不同景色。讲的是生物随着山下、山上不同高度即“海拔差异”而发生的变化，符合定义。

D项：出自王之涣《凉州词》，意思是何必用羌笛吹起那哀怨的杨柳曲去埋怨春光迟迟呢，原来玉门关一带春风是吹不到的啊！讲的是生物随着纬度的差异而发生的变化，没有体现出“海拔的差异”，不符合定义。

因此，选择C选项。

#### 90. 【答案】B

【解析】第一步，看提问方式，本题属于选非题。

第二步，找关键信息。

- ①人们倾向于认为我们生活的世界是公平的；
- ②一个人获得成就，是因为他肯定做对了什么，所以这份成就是他应得的；
- ③一个人遭遇不幸，他自己也有责任，甚至是咎由自取。

第三步，辨析选项。

A项：收获与耕耘是对等的，体现了“一个人获得成就，是因为他肯定做对了什么，所以这份成就是他应得的”，符合定义；

B项：经过自己的努力后，此事可能成功也可能不成功，这就取决于天命了，不符合“人们倾向于认为我们生活的世界是公平的”，不符合定义；

C项：可怜的人一定是做了什么可恨的事情，体现了“一个人遭遇不幸，他自己也有责任，甚至是咎由自取”，符合定义；

D项：作恶的人逃脱不了国法的惩处，体现了“一个人遭遇不幸，他自己也有责任，甚至是咎由自取”，符合定义。

因此，选择B选项。

#### 91. 【答案】D

【解析】第一步，看提问方式，本题属于选是题。

第二步，找关键信息。

多定义，考查“函项”，其关键信息为：

- ①前项都是字母，后项都是数字；

②如果前项相同，则后项必定相同。

第三步，辨析选项。

A项：p3与p6，前项相同，但后项不相同，不符合定义；

B项：5a、8n、66不符合“前项都是字母，后项都是数字”，不符合定义；

C项：gm不符合“前项都是字母，后项都是数字”，不符合定义；

D项：每个序对均符合所有关键信息，符合定义。

因此，选择D选项。

92.【答案】A

【解析】第一步，看提问方式，本题属于选非题。

第二步，找关键信息。

①利害关系人因情况紧急，若不立即申请财产保全将会使其合法权益受到难以弥补的损害；

②起诉前向人民法院申请。

第三步，辨析选项。

A项：审理期间请求法院查封大楼，不属于“起诉前向人民法院申请”，不符合定义；

B项：甲发现乙无力履行合同，体现了“因情况紧急，若不立即申请财产保全将会使甲合法权益受到难以弥补的损害”，请求法院冻结预付款，属于“起诉前向人民法院申请”，符合定义；

C项：乙无力归还，体现了“因情况紧急，若不立即申请财产保全将会使甲合法权益受到难以弥补的损害”，甲向法院申请查封乙的财产，属于“起诉前向人民法院申请”，符合定义；

D项：乙多次要求甲还钱未果，体现了“因情况紧急，若不立即申请财产保全将会使乙合法权益受到难以弥补的损害”，乙向法院申请查封，属于“起诉前向人民法院申请”，符合定义。

因此，选择A选项。

93.【答案】C

【解析】第一步，看提问方式，本题属于选是题。

第二步，找关键信息。

①由企业为员工设置的一套长期的、系统的福利项目；

- ②专业人员对员工及其直系亲属提供专业指导和咨询；
- ③旨在帮助解决员工及其家庭成员的各种心理和行为问题；
- ④提高员工在企业中的工作绩效。

第三步，辨析选项。

A项：“慰问款”不符合“旨在帮助解决员工及其家庭成员的各种心理和行为问题”，不符合定义；

B项：公司聘请律师为小方做从轻处罚的辩护，目的是减轻小方受到的处罚，并非“旨在帮助解决员工及其家庭成员的各种心理和行为问题，提高员工在企业中的工作绩效”，不符合定义；

C项：公司设置心理专员，体现了“由企业为员工设置的一套长期的、系统的福利项目”，且心理专员属于“专业人员”，在心理专员的指导下，老王的情绪好转，体现了“帮助解决员工及其家庭成员的各种心理和行为问题”，符合定义；

D项：在小欣重病时，为其支付住院费用，未涉及“专业人员”，不符合“帮助解决员工及其家庭成员的各种心理和行为问题”，不符合定义。

因此，选择C选项。

#### 94. 【答案】D

【解析】第一步，看提问方式，本题属于选是题。

第二步，找关键信息。

多定义，考查“轮式网络”，其关键信息为：

- ①一个下级同时与多个主管联系；
- ②主管之间没有沟通。

第三步，辨析选项。

A项：每个成员仅与相邻者联系，而不能与更远的成员进行沟通，属于环式网络，不符合“一个下级同时与多个主管联系”，不符合定义；

B项：所有成员间充分进行沟通，所有成员的地位是平等的，无核心人物，属于全通道式网络，不符合“主管之间没有沟通”，不符合定义；

C项：第二级C有两个上级与之联系，第三级D与一个下级发生联系，属于Y式网络，不符合“一个下级同时与多个主管联系”，不符合定义；

D项：一个下级C同时与多个主管A、B、D、E联系，主管之间没有沟



通，符合定义。

因此，选择D选项。

### 95. 【答案】B

【解析】第一步，看提问方式，本题属于选是题。

第二步，找关键信息。

多定义，考查“连文”，其关键信息如下：

①本来要表达甲，而连带说到乙；

②使两个相关联的词连在一起；

③突出表达其中一个词的意义。

第三步，辨析选项。

A项：原指作战把军队布置在无法退却、只有战死的境地，兵士就会奋勇前进，杀敌取胜，后比喻事先断绝退路，就能下决心，取得成功。“死”与“亡”为同义词、“生”与“存”为同义词，出现在相临近的句子中，不符合“使两个相关联的词连在一起”，不符合定义。

B项：意思是以雷霆鼓动，以风雨滋润。“雷”指自然界中的打雷，“霆”指打雷的余响，“雷霆”连在一起用，突出“雷”鼓荡、震动的意义，本来要表达“雷”，连带说到“霆”；“雨”有滋润的含义，“风”和“雨”连在一起，更强调“雨”滋润的意义，本来要表达“雨”，连带说到“风”；均属于“使两个相关联的词连在一起，但突出表达其中一个词的意义”，符合定义。

C项：意思是在兵败的时候接受任务，在危机患难之间奉行使命。“败军之际”和“危难之间”为同义词，出现在相临近的句子中，不符合“使两个相关联的词连在一起”，不符合定义。

D项：意思是向南攻取汉中，向西吞并巴、蜀，向东割取肥沃的地盘，向北占领要害的郡邑。“东”“南”“西”“北”为并列的方位词，在句中作状语，“汉中”“巴蜀”“膏腴之地”“要害之郡”为并列的地点，出现在相临近的句子中，不符合“使两个相关联的词连在一起”，不符合定义。

因此，选择B选项。

### 96. 【答案】B

【解析】第一步，确定题干逻辑关系。

“刻舟”是方法，“求剑”是目的，二者属于目的对应关系，且先有“刻

舟”，后有“求剑”。

第二步，辨析选项。

A项：“里应外合”指外面攻打与里面接应相结合，“里应”和“外合”属于并列关系，排除；

B项：“掩耳”是方法，“盗铃”是目的，二者属于目的对应关系，且先有“掩耳”，后有“盗铃”，与题干逻辑关系一致，符合；

C项：“打草”的本意不是“惊蛇”，二者不属于目的对应关系，排除；

D项：“指桑骂槐”意为指着桑树骂槐树，比喻表面上骂甲，实际上骂乙，“指桑”和“骂槐”是同时发生的，不存在先后顺序，排除。

因此，选择B选项。

**【拓展】**解题思路二：题干用“刻舟”的方法，无法实现“求剑”的目的；B项用“掩耳”的方法，无法实现“盗铃”的目的，从这个角度分析也可以选择B选项。

成语解释：

刻舟求剑指在船上刻记号，寻找失落水中的剑，后比喻办事方法不对。

掩耳盗铃指把耳朵捂住偷铃铛，以为自己听不见别人也会听不见，比喻自欺欺人。

打草惊蛇指打草时惊动伏在草中的蛇，原比喻甲受到打击惩处，使乙感到惊慌。

97. **【答案】** D

**【解析】** 第一步，确定题干逻辑关系。

“除数”和“分母”属于全同关系。

第二步，辨析选项。

A项：“内角”通常与“外角”相对，二者属于并列关系，不属于全同关系，排除；

B项：“加减法”和“乘除法”属于并列关系，不属于全同关系，排除；

C项：“横坐标”通常与“纵坐标”相对，二者属于并列关系，不属于全同关系，排除；

D项：百分数表示一个数是另一个数的百分之几，也叫“百分率”或“百分比”，“百分比”和“百分率”属于全同关系，与题干逻辑关系一致，符合。

因此，选择 D 选项。

98. 【答案】 C

【解析】 第一步，确定题干逻辑关系。

“马蹄莲”和“蟹爪兰”均为植物，二者属于并列关系中的反对关系，并且“马蹄莲”是因洁白的花苞如马蹄而得名，“蟹爪兰”是因茎部像蟹爪而得名，二者均以外形命名。

第二步，辨析选项。

A 项：“牵牛花”和“美人蕉”均为草本植物，二者属于并列关系中的反对关系，但“牵牛花”和“美人蕉”均是根据故事传说命名，排除；

B 项：“卷心菜”和“夜来香”都是植物，二者属于并列关系中的反对关系，但“夜来香”是因为当月上树梢时飘出阵阵清香而命名，不是以外形命名，排除；

C 项：“灯笼椒”和“金针菇”均为蔬菜，二者属于并列关系中的反对关系，且“灯笼椒”因为外形像灯笼而得名，“金针菇”因为其菌柄细长，似金针菜，故称金针菇，二者均以外形命名，与题干逻辑关系一致，符合；

D 项：“佛手柑”和“含羞草”均为植物，二者属于并列关系中的反对关系，但“含羞草”是由于叶子会对热和光产生反应，受到外力触碰会立即闭合，所以得名含羞草，不是以形状命名，排除。

因此，选择 C 选项。

99. 【答案】 A

【解析】 第一步，确定题干逻辑关系。

无论在平面还是立体空间中，“直线交叉”则必然可以得到“直线不平行”，“直线交叉”是“直线不平行”的充分条件。

第二步，辨析选项。

A 项：“ $x > 1$ ”必然可以推出“ $x^2 > 1$ ”，“ $x > 1$ ”是“ $x^2 > 1$ ”的充分条件，与题干逻辑关系一致，符合；

B 项：在标准大气压下，“ $100^{\circ}\text{C}$ ”时，水可以“沸腾”，随着气压增大，沸点升高，“ $100^{\circ}\text{C}$ ”不是“沸腾”的充分条件，排除；

C 项：“臭氧”的化学式为“ $\text{O}_3$ ”，二者属于全同关系，排除；

D 项：“圆面积”等于“ $\pi r^2$ ”，二者属于对应关系，排除。

因此，选择 A 选项。

100. 【答案】 D

【解析】 第一步，确定题干逻辑关系。

“金库”可以用来“保管”“现钞”，“保管”和“现钞”属于动宾关系，“金库”与“现钞”属于地点对应关系。

第二步，辨析选项。

A 项：“球迷”在“网球场”“观看”比赛，“球迷”和“观看”属于主谓关系，与题干逻辑关系不一致，排除；

B 项：“景区”内可以乘坐“缆车”“观光”，“景区”为地点，“缆车”和“观光”不是动宾关系，且词语顺序与题干不一致，排除；

C 项：“录音棚”是制作“专辑”的地点，而不是“播放”，排除；

D 项：“美术馆”可以用来“陈列”“字画”，“陈列”和“字画”属于动宾关系，“美术馆”与“字画”属于地点对应关系，与题干逻辑关系一致，符合。

因此，选择 D 选项。

101. 【答案】 B

【解析】 第一步，确定题干逻辑关系。

“山洪”爆发时，“士兵”来救援“村民”，“士兵”和“村民”属于主宾关系。

第二步，辨析选项。

A 项：“狂风”和“雷电”都是自然现象，二者属于并列关系中的反对关系，排除；

B 项：“事故”发生时，“医生”来救助“伤员”，“医生”和“伤员”属于主宾关系，与题干逻辑关系一致，符合；

C 项：“渔民”乘坐“船舶”打渔，二者属于主宾关系，但并不是在“海啸”发生时，排除；

D 项：主持人为“新人”“主持”“婚礼”，“主持”和“婚礼”属于动宾关系，排除。

因此，选择 B 选项。

102. 【答案】 A

【解析】 第一步，确定题干逻辑关系。

“病毒”会导致“传染病”的发生，二者属于因果对应关系，“传染病”具有“流行性”，二者属于属性关系。

第二步，辨析选项。

A项：“毒驾”会导致“车祸”的发生，二者属于因果对应关系，“车祸”具有“危害性”，二者属于属性关系，与题干逻辑关系一致，符合；

B项：“市场”是“交易”发生的环境，二者不属于因果对应关系，排除；

C项：“噪声”会导致“听力损伤”，但“听力损伤”并不具有“普遍性”，排除；

D项：“甜食”会导致“肥胖症”，但“肥胖症”并不具有“突发性”，排除。

因此，选择A选项。

### 103. 【答案】C

【解析】第一步，确定题干逻辑关系。

“铜”是“微量元素”，二者属于包容关系中的种属关系，“铜”不是“稀有金属”，二者属于全异关系，“微量元素”和“稀有金属”属于交叉关系。

第二步，辨析选项。

A项：“松树”是“木本植物”，二者属于包容关系中的种属关系，“松树”不是“草本植物”，二者属于全异关系，“木本植物”和“草本植物”属于并列关系，排除；

B项：“北极熊”不是“海洋动物”，而是“哺乳动物”，词语顺序与题干相反，排除；

C项：“青海湖”是“内陆湖”，二者属于包容关系中的种属关系，“青海湖”不是“淡水湖”而是咸水湖，二者属于全异关系，“淡水湖”和“内陆湖”属于交叉关系，与题干逻辑关系一致，符合；

D项：“鳄鱼”既不是“节肢动物”，也不是“两栖动物”，而是爬行动物，排除。

因此，选择C选项。

### 104. 【答案】A

【解析】分别将选项代入题干，确定逻辑关系。

A项：“莲蓬”是荷花的果实，“荷叶”是荷花的叶子，“莲蓬”和“荷叶”

都是荷花整体的组成部分，二者属于并列关系；“葛藤”是野葛的藤，“葛根”是野葛的根，“葛藤”和“葛根”都是野葛的组成部分，二者属于并列关系，前后逻辑关系一致，符合。

B项：“莲蓬”与“荷花”属于包容关系中的组成关系，“葛粉”由“葛根”加工而成，二者属于成品与原材料的对应关系，前后逻辑关系不一致，排除。

C项：“喜爱”与“莲蓬”属于动宾关系，“纠缠”与“葛根”无明显逻辑关系，前后逻辑关系不一致，排除。

D项：“莲蓬”与“荷塘”属于生长地点的对应关系，“山岗”是“葛根”的生长地点，但前后词语顺序不一致，排除。

因此，选择A选项。

#### 105. 【答案】B

【解析】分别将选项代入题干，确定逻辑关系。

A项：在刑事诉讼中先“立案”后“起诉”，在民事诉讼中先“起诉”后“立案”，二者没有必然的时间顺承对应关系，“服刑”晚于“判决”，二者属于时间顺承对应关系，前后逻辑关系不一致，排除；

B项：先“立案”，后“审理”，先“质证”，后“判决”，前后均属于时间顺承对应关系，前后逻辑关系一致，符合；

C项：先“犯罪”，后“立案”二者属于时间顺承对应关系，“调解”与“判决”是解决纠纷的两种方式，二者属于并列关系，前后逻辑关系不一致，排除；

D项：“立案”与“罚款”没有明显逻辑关系，先“判决”，后“执行”，二者属于时间顺承对应关系，前后逻辑关系不一致，排除。

因此，选择B选项。

#### 106. 【答案】D

【解析】第一步，确定题型。

根据提问方式中的“解释”，确定为原因解释。

第二步，分析题干。

题干现象为：幼儿园向晚接孩子的家长收取费用，然而，晚接孩子的家长数量并未减少反而增多。

第三步，辨析选项。

A项：只是提到收费对“原本晚来的家长”没有约束力，无法解释为什么晚接孩子的家长会增多，排除；

B项：“个别”家长表示不满，以晚接孩子的行为抗议，但这些“个别”的家长是原本就晚接的人还是之前没有晚接的人，并不确定，无法解释为什么增多，排除；

C项：“有些”家长不能及时接孩子，但是这些家长是原本就晚接的人还是之前没有晚接的人，并不确定，无法解释为什么增多，排除；

D项：“更多”家长因为这个举措认为即使晚接也不必愧疚，说明会有更多的家长晚接孩子，可以解释，符合。

因此，选择D选项。

107. 【答案】C

【解析】第一步，确定题型。

根据提问方式中的“质疑”，确定为削弱论证。

第二步，找论点和论据。

论点：秋葵切片泡水喝，有助于降低糖尿病人的血糖。

论据：秋葵的提取物——秋葵素，对于治疗动物糖尿病有一定的效果。

第三步，辨析选项。

A项：无关选项。接受正规治疗是“最安全有效”的途径，但不能否定“秋葵切片泡水喝”这一途径的效果，论题不一致，排除。

B项：增加论据。说明秋葵切片泡水喝对于治疗糖尿病还是有效果的，具有加强作用。

C项：否定前提。指出想要降低糖尿病的血糖需要提取、浓缩后的“大剂量”秋葵素，因此，只通过切片泡水喝无法达到目的，具有削弱作用。

D项：无关选项。只是比较秋葵和一般蔬菜的膳食纤维和维生素的含量，并未提及秋葵切片泡水能否降低血糖的问题，论题不一致，排除。

因此，选择C选项。

108. 【答案】C

【解析】第一步，确定题型。

根据提问方式中的“不能支持”，确定为加强论证选非题。

第二步，找论点和论据。

论点：如果使用生物技术复制蜡虫降解聚乙烯，将能够帮助我们有效清理垃圾填埋厂和海洋中累积的塑料垃圾。

论据：一种被称为蜡虫的昆虫能够降解聚乙烯，而且速度极快。

第三步，辨析选项。

A项：建立联系。论据中提到蜡虫能够降解的是聚乙烯，论点中说的是帮助我们有效清理塑料垃圾。该项指出世界各地的塑料垃圾的主要成分是聚乙烯，在论点和论据之间建立了联系，具有加强作用。

B项：增加论据。该项具体解释了论据中蜡虫降解聚乙烯的原理，具有加强作用。

C项：不明确项。聚乙烯被降解后的物质对环境的影响不明确，即有可能仍有危害，则说明不能实现“清理垃圾”的目的，不具有加强作用。

D项：增加论据。指出现在的科技手段可以纯化出蜡虫降解聚乙烯的酶，说明可以在实际操作层面实现论点中的目的，具有加强作用。

因此，选择C选项。

109. 【答案】C

【解析】第一步，确定题型。

根据提问方式中的“削弱”，确定为削弱论证。

第二步，找论点和论据。

论点：脱发是由于毛囊受损导致的，当毛囊受损后，处于“假性死亡”状态，毛囊退化并萎缩，导致毛发停止生长，逐渐枯萎脱落。

论据：无。

第三步，辨析选项。

A项：不明确项。“长期营养不足的人”易脱发，但无法确定营养不足是否会导致毛囊受损，不具有削弱作用。

B项：不明确项。洗发水会损害毛囊，但该项并未提及毛囊受损是否会导致脱发的问题，不具有削弱作用。

C项：增加反向论据。该项直接指出毛囊受损的原因是营养不均衡，说明反对者的观点并不能对研究人员的观点构成反驳，具有削弱作用。

D项：增加论据。该项指出毛囊受损会导致脱发的具体原理，具有加强作用。



因此，选择 C 选项。

110. 【答案】 B

【解析】 第一步，确定题型。

根据提问方式中的“支持”，确定为加强论证。

第二步，找论点和论据。

论点：长期应激与疼痛慢性化的发生正相关，即长期处于巨大压力下的人群，其疼痛症状更易迁延，进而发展为慢性疼痛。

论据：无。

第三步，辨析选项。

A 项：无关选项。该项指出“应激水平高”与疼痛慢性化发生率的关系，而论点是“长期应激”，论题不一致，排除。

B 项：增加论据。该项具体解释了“长期应激”导致疼痛慢性化的原理，具有加强作用。

C 项：无关选项。该项讨论的是“吸烟”对疼痛感知的影响，但并未提及吸烟与“长期应激”的关系，论题不一致，排除。

D 项：不明确项。该项讨论的是“缓解应激”可以降低“疼痛慢性化的发病率”，但不意味着“长期应激”状态下的人其疼痛症状更易迁延，不具有加强作用，排除。

因此，选择 B 选项。

111. 【答案】 D

【解析】 第一步，确定题型。

根据提问方式中的“削弱”，确定为削弱论证。

第二步，找论点和论据。

论点：只有实行经理任期目标责任制，才能使甲公司经济效益稳步增长。

论据：甲航运公司实行了经理任期目标责任制，公司的经济效益也随之逐年上升。

第三步，辨析选项。

A 项：增加反向论据。该项说明甲公司出现经济效益增长的结果，与之相伴随的，不仅有“实行经理任期目标责任制”这一因素，还存在“行业整体形势大好”的因素，而这个因素同样可以导致甲公司经济效益增长，故无法得到

“只有”实行经理任期目标责任制才使甲公司经济效益增长的结论，具有削弱作用。

B项：无关选项。论点探讨的是甲公司，乙公司是否增加效益，与论点无关，论题不一致，排除。

C项：增加反向论据。该项说明在前年甲公司不仅实行了“经理任期目标责任制”，还实行了“薪酬管理制度改革”，在多种因素下，无法得出“只有”经理任期目标责任制会使甲公司经济效益增长的结论，具有削弱作用。

D项：增加反向论据。甲航运公司如果没有实行经理任期目标责任制，那么效益会增加得更快，说明实行了经理任期目标责任制，反倒阻碍了甲公司经济效益的增长，具有削弱作用。

第四步，强度比较。

A项和C项都是在否定论点中关于“实行经理任期目标责任制”作为唯一因素的认定，使论点的成立具有“存疑”的地方；而D项明确指出，“经理任期目标责任制”一定不能使甲公司经济效益稳步增长，故削弱方式更为直接，力度更强。

因此，选择D选项。

## 112. 【答案】C

【解析】第一步，确定题型。

根据提问方式中的“前提”，确定为加强论证。

第二步，找论点和论据。

论点：人们并没有多少时间为大地震做好准备。

论据：通过P波沿地面移动的情况，来预测S波所造成的影响，然后发出警报。

第三步，辨析选项。

A项：无关选项。人们感觉不到绝大部分的地震，与“人们并没有多少时间为大地震做好准备”无关，论题不一致，排除。

B项：增加论据。该项举例说明，因为“强震大多在夜里瞬间发生，无法在短时间内组织有效的防御行动”，所以“人们并没有多少时间为大地震做好准备”，具有加强作用，但不是需要补充的“最重要前提”，排除。

C项：建立联系。指出P波和S波之间的间隔短，因此题干中预测地震的方

式并不能为人们提供足够的时间为大地震做好准备，是得到上述结论的前提。

D项：无关选项。该项只是提到人们对地震的感觉是由S波造成的，与人们有没有时间为地震做准备无关，论题不一致，排除。

因此，选择C选项。

113. 【答案】A

【解析】第一步，确定题型。

根据提问方式中的“所犯的逻辑错误相同”，确定为平行结构。

第二步，分析题干推理形式。

编辑认为青年的稿子比较“幼稚”，这里的幼稚是指“成人思想不成熟”，而该青年把“幼稚”理解为“还未系统接受教育的小朋友，思想天真无邪等”，属于犯了“偷换概念”的错误。

第三步，辨析选项。

A项：甲说的“红字”传递给乙的信息是“红颜色”的字，而甲写出了“含义为红”的字，属于偷换概念，与题干逻辑错误相同，符合；

B项：甲的话和他的行为互相矛盾，与题干逻辑错误不相同，排除；

C项：甲说的“珍惜时间”和“尽情挥霍”属于互相矛盾，与题干逻辑错误不相同，排除；

D项：甲的话“多年驾驶经验”和“是否有责任之间”不具有必然推出关系，属于理由不充分，与题干逻辑错误不相同，排除。

因此，选择A选项。

114. 【答案】B

【解析】第一步，确定题型。

题干有信息匹配特征，确定为分析推理。

第二步，分析条件，进行推理。

根据“首先要阅读《三国演义》”和条件(1)可知，第四部阅读《道德经》；再结合条件“《诗经》不在两部著作之间”和(4)，可知《诗经》在《道德经》之后，即第五部被阅读的著作是《诗经》。

因此，选择B选项。

115. 【答案】D

【解析】第一步，确定题型。

题干有信息匹配特征，确定为分析推理。

第二步，分析条件，进行推理。

根据条件（1）可知，除周四外，还有3门民法，结合条件（3）“民法和行政法不能在同一天”以及“有3门行政法”可知，剩余的3门民法和3门行政法（共6门课程）分布在除周四以外的六天里，再结合“国际私法必须在星期天复习”，那么与国际私法同一天复习的一定是民法或行政法中的一门，因此，“经济法和国际私法”不可能在同一天复习。

因此，选择D选项。

## 第五部分 资料分析

116. 【答案】 B

【解析】 第一步，本题考查平均数计算中的单平均数。

第二步，定位图 1、图 2 中 2017 年 7、8、9 月数据。

第三步，药品单价=药品金额÷药品数量，分子为加法计算，考虑截位舍相同（取整），则 2017 年第三季度平均每吨进口药品单价约为  $\frac{20 + 24 + 22}{1.1 + 1.2 + 1.1} = \frac{66}{3.4}$ ，略小于 20。

因此，选择 B 选项。

117. 【答案】 C

【解析】 第一步，本题考查简单比较中的读数比较。

第二步，定位图 1 中 2017 年 7—12 月折线部分。

第三步，2017 年 7 月（1.0%）<6 月（5.6%），符合；8 月（13.3%）>7 月（1.0%），不符合；9 月（8.2%）<8 月（13.3%），符合；10 月（7.0%）<9 月（8.2%），符合；11 月（21.5%）>10 月（7.0%），不符合；12 月（-3.0%）<11 月（21.5%），符合。即 2017 年下半年符合药品数量同比增速低于上月的有 7、9、10、12 月，共四个。

因此，选择 C 选项。

118. 【答案】 C

【解析】 第一步，本题考查增长率计算。

第二步，定位图 2，2017 年 5 月药品金额 27.8 亿美元，同比增长 54.5%；2017 年 4 月药品金额 18.8 亿美元，同比增长 12.2%。

第三步，增长率=现期量÷基期量-1，现期为 2016 年 5 月，基期为 2016 年 4 月，根据基期量=现期量÷（1+增长率），观察选项，首位不同，可将基期量的分母从左向右截取前两位，分子取整处理，代入数据可得 2016 年 5 月药品金额

$$\text{环比增速} = \frac{\frac{28}{1.5}}{\frac{19}{1.1}} - 1 = \frac{28}{1.5} \times \frac{1.1}{19} - 1 = \frac{30.8}{28.5} - 1 \approx 1.08 - 1 = 8\%$$

因此，选择 C 选项。

119. 【答案】 D

【解析】 第一步，本题考查增长率计算比较。

第二步，定位图 2，2017 年 9—12 月药品金额依次为 21.9 亿美元，18.4 亿美元，24.0 亿美元，27.8 亿美元。

第三步，根据增长率 = (现期量 - 基期量) ÷ 基期量，2017 年第四季度即 10—12 月，10 月药品金额低于 9 月，则 10 月的环比增长率为负。药品金额中，12 月 > 11 月 > 10 月，故 12 月与 11 月均环比增长，增长率为正，则 10 月的环比增长率最低。

因此，选择 D 选项。

120. 【答案】 B

【解析】 第一步，本题考查综合分析问题，且需选出正确的一项。

第二步，A 选项，基期量计算。定位图 1，根据基期量 = 现期量 ÷ (1 + 增长率)，代入数据可得 2016 年下半年 (7—12 月) 各月药品数量依次为  $\frac{1.1}{1.01} > 1$ ， $\frac{1.2}{1.133} > 1$ ， $\frac{1.1}{1.082} > 1$ ， $\frac{1.0}{1.07} < 1$ ， $\frac{1.4}{1.215} > 1$ ， $\frac{1.3}{1-3\%} > 1$ ，仅 1 个月份的药品数量低于 1 万吨，错误。

B 选项，两期平均数比较。定位图 1、图 2，药品单价 = 药品金额 ÷ 药品数量，2017 年 11 月药品金额同比增速为 11.9%，药品数量同比增速为 21.5%，根据两期平均数比较规则，分子增速 < 分母增速，平均数低于上年同期水平，正确。

C 选项，简单计算。定位图 2，2017 年第二季度即 4、5、6 月药品金额依次为 18.8 亿美元，27.8 亿美元，26.5 亿美元，加和为 18.8 + 27.8 + 26.5 < 19 + 28 + 27 = 74，不超过 75 亿美元，错误。

D 选项，基期量计算。定位图 2，2018 年 1 月进口药品金额为 22.2 亿美元，增速为 16.3%，根据基期量 = 现期量 ÷ (1 + 增长率)，则 2017 年 1 月进口药品金额为  $\frac{22.2}{1+16.3\%} < \frac{22.2}{1.16} < 20$ ，不超过 20 亿美元，错误。

因此，选择 B 选项。

121. 【答案】 B

【解析】 第一步，本题考查增长量计算中的已知现期量与增长率。

第二步，定位图 1，2011—2017 年全国二手车交易量分别为 682 万辆、794 万辆、847 万辆、920 万辆、942 万辆、1039 万辆、1240 万辆，2011 年全国二手车交易量同比增速为 12.4%。

第三步，对于 2011 年， $12.4\% \approx \frac{1}{8}$ ，根据增长量计算的  $n+1$  原则，代入数据可得 2011 年的增长量  $\approx \frac{682}{8+1} < 80$ （万辆）；对于 2012—2017 年，增长量=现期量-基期量，代入数据可得 2012—2017 年的增长量分别为 112 万辆、53 万辆、73 万辆、22 万辆、97 万辆、201 万辆，低于 80 万辆的年份有 2011 年、2013 年、2014 年、2015 年共 4 个。

因此，选择 B 选项。

122. 【答案】 D

【解析】 第一步，本题考查简单计算中的和差类。

第二步，定位图 1，2011—2015 年全国二手车交易量分别为 682 万辆、794 万辆、847 万辆、920 万辆、942 万辆。

第三步，二手车交易总量 =  $682 + 794 + 847 + 920 + 942 \approx 680 + 790 + 850 + 920 + 940 = 4180$ （万辆） $\approx 0.42$ （亿辆）。

因此，选择 D 选项。

【拓展】

计算“五年规划”期间的总量，直接将这五年的数据相加即可，无需翻旧账，五年规划类题目，仅在求解年均增长量/率时需要翻旧账。

123. 【答案】 A

【解析】 第一步，本题考查基期平均数计算。

第二步，定位文段，2017 年全国二手车累计交易量为 1240 万辆，2017 年 12 月，全国二手车交易量为 123 万辆，环比上升 7.4%。

第三步，根据基期量 = 现期量  $\div$  (1 + 增长率)，则 2017 年 11 月二手车交易量为  $\frac{123}{1+7.4\%} \approx \frac{123}{1.07} \approx 115$ （万辆），根据平均数 = 总数  $\div$  总个数，则 2017 年

1—10 月的平均数约为  $\frac{1240 - 123 - 115}{10} = \frac{1002}{10} \approx 100$ （万辆）。

因此，选择 A 选项。

124. 【答案】 A

【解析】 第一步，本题考查增长量计算中的已知现期量与基期量。

第二步，定位图 1、图 2，2015 年全国二手车交易量为 942 万辆，平均交易价格为 5.9 万元/辆；2014 年全国二手车交易量为 920 万辆，平均交易价格为 6.1 万元/辆。

第三步，根据总金额=交易量×平均交易价格，乘法可用放缩，

则 2015 年全国二手车交易总金额-2014 年=942×5.9-920×6.1≈940×5.9-920×6.1=5546-5612=-66（亿元），减少了不到 100 亿元。

因此，选择 A 选项。

125. 【答案】 C

【解析】 第一步，本题考查综合分析问题，且需选出正确的一项。

第二步，A 选项，混合平均数计算。定位图 1、图 2，2016 年全国二手车交易量为 1039 万辆，平均交易价格为 5.8 万元/辆；2017 年全国二手车交易量为 1240 万辆，平均交易价格为 6.5 万元/辆，根据平均数的混合规则，整体平均价格应介于两个部分之间，且偏向于交易量较多的那个年份，则 2016—2017 年全国平均交易价格应距离 2017 年（6.5）更近，且大于 6.15（两个年份平均价格的平均值），错误。

B 选项，简单比较，定位图 1，2011—2017 年全国二手车交易量同比增速第 4 高的年份为 2016 年，之后定位图 2，得出 2016 年二手车平均交易价格为 5.8 万元/辆，小于 6 万元/辆，错误。

C 选项，增长量倍数杂糅计算，定位图 1，可知 2011—2017 年全国二手车交易量同比增量最高的年份为 2017 年，增量为 1240-1039=201（万辆），全国二手车交易量同比增量最低的年份为 2015 年，增量为 942-920=22（万辆），得到  $\frac{201}{22}=9^+$ ，因此符合 9 倍多，正确。

D 选项，直接读数，定位图 1，全国二手车交易量同比增速低于 10%的，有 2013 年，2014 年，2015 年，共 3 个年份，错误。

因此，选择 C 选项。

126. 【答案】 B

【解析】 第一步，本题考查现期倍数计算。



第二步，定位表格第四列和第五列的数据。

第三步，由于整体量相同，比较部分量可转化为比较支付交易类钓鱼网站数量所占比重 > 金融证券类钓鱼网站数量所占比重×2 即可，则满足题意的有 2017 年 3 月 ( $80.5\% > 18.9\% \times 2$ )、8 月 ( $87.3\% > 12.4\% \times 2$ )、9 月 ( $83.2\% > 15.9\% \times 2$ )、10 月 ( $78.2\% > 21.2\% \times 2$ )、11 月 ( $83.6\% > 13.5\% \times 2$ )、12 月 ( $79.8\% > 19.1\% \times 2$ )，共有 6 个月。

因此，选择 B 选项。

127. 【答案】 C

【解析】 第一步，本题考查简单计算中的和差类。

第二步，定位表格 2018 年 1-3 月 CN 和非 CN 域名钓鱼网站处理数量。

第三步，2018 年一季度（即 1-3 月）全国处理钓鱼网站总数 =  $204 + 2598 + 58 + 641 + 254 + 3230$ ，加法运算考虑截位舍相同，即总数  $\approx 20 + 260 + 6 + 64 + 25 + 323 = 698$ ，实际数据为 6980 个。

因此，选择 C 选项。

128. 【答案】 D

【解析】 第一步，本题考查简单比较中的和差比较。

第二步，定位表格 2017 年 7-12 月金融证券类和支付交易类钓鱼网站占当月处理钓鱼网站总数比重。

第三步，2017 年 8 月两者所占比重之和 =  $87.3\% + 12.4\% = 99.7\%$ ，2017 年 9 月两者所占比重之和 =  $83.2\% + 15.9\% = 99.1\%$ ，2017 年 10 月两者所占比重之和 =  $78.2\% + 21.2\% = 99.4\%$ ，2017 年 11 月两者所占比重之和 =  $83.6\% + 13.5\% = 97.1\%$ ，两者所占比重之和最低的是 2017 年 11 月。

因此，选择 D 选项。

129. 【答案】 B

【解析】 第一步，本题考查增长率计算比较。

第二步，定位表格 2017 年 1-3 月和 2018 年 1-3 月 CN 域名钓鱼网站处理数量。

第三步，比较增长率可转化为比较（现期量÷基期量）的大小，2018 年 1 月： $\frac{204}{42} = 4^+$ ，2018 年 2 月： $\frac{58}{91} < 1$ ，2018 年 3 月： $\frac{254}{76} = 3^+$ ，2018 年第一季度 CN

域名钓鱼网站处理数量同比增速变化趋势为降低—升高，排除 CD；且 2018 年 1 月同比增速大于 2018 年 3 月，排除 A。

因此，选择 B 选项。

130. 【答案】 A

【解析】 第一步，本题考查综合分析问题，且需选出正确的一项。

第二步，A 选项，求部分量，2018 年 3 月份处理的数量总数为  $3230+254=3484$ （个），其中支付交易类的占比 77.4%，根据公式：部分量 = 整体量 × 比重，则交易类钓鱼网站处理数量 =  $3484 \times 77.4% > 3484 \times 75% = 2613 > 2500$  个，正确。

B 选项，现期比重计算，2017 年第一季度全国处理数量为  $1870+860+2019+42+91+76 > 4000$ ，而 CN 域名的钓鱼网站处理数量总计  $42 + 91 + 76 < 300$ ，根据公式：比重 = 部分量 ÷ 整体量，得到  $\frac{300}{4000} < 10%$ ，所以不到一成，错误。

C 选项，增长率计算，2018 年 2 月份全国支付交易类钓鱼网站处理数量为  $(58+641) \times 46.6\% \approx 326$ ，2018 年 1 月份全国支付交易类钓鱼网站处理数量为  $(204+2598) \times 79.3\% \approx 2222$ ，根据公式：增长率 = (现期量 - 基期量) ÷ 基期量， $\frac{326 - 2222}{2222} = \frac{-1896}{2222} \approx -85\%$ ，则环比下降  $> 50\%$ ，错误。

D 选项，现期比重计算，2017 年全国处理的 CN 域名钓鱼网站通过表格可以得到  $42+91+76+32+43+19+33+58+52+87+40+302=875$ ，根据公式：比重 = 部分 ÷ 整体，则比重 =  $302 \div 875 < 50\%$ （或全国处理的 CN 域名钓鱼网站前 11 个月有 10 个月的数量  $\geq 32$ ，所以前 11 个月总量  $> 320$ ，而 12 月份的处理量为 302 不到 320，故 12 月份小于前 11 个月总和，即不到全年的一半），错误。

因此，选择 A 选项。

131. 【答案】 C

【解析】 第一步，本题考查混合增长率计算。

第二步，定位文字材料第一段，“A 省完成邮电业务总量 6065.71 亿元。其中，电信业务总量 3575.86 亿元，同比增长 75.8%；邮政业务总量 2489.85 亿元，增长 32.0%”。

第三步，利用混合增速性质可知，整体增速介于部分增速之间，故邮电业务总量的增速介于 32%—75.8% 之间，排除 A。其次，根据混合增速的大小居中

但偏向于基期量大的性质，比较电信和邮政的基期量分别为  $\frac{3575.86}{1+75.8\%}$  和  $\frac{2489.85}{1+32\%}$ ，直除首位分别为 2 和 1，可知前者大于后者，故邮电的增长率应偏向电信的增速 75.8%。

因此，选择 C 选项。

### 132. 【答案】 B

【解析】 第一步，本题考查两期比重比较。

第二步，定位文字材料第三段，“2017 年，全省全年完成快递业务量 100.51 亿件，同比增长 31.0%，其中，同城快递业务量增长 29.3%，异地快递业务量增长 33.0%，国际和港澳台地区快递业务量增长 33.1%”。

第三步，根据两期比重比较技巧可知，若部分增长率大于整体增长率，则比重上升即高于上年水平。其中部分增长率大于整体增长率（31.0%）的有异地快递（33.0%）和国际和港澳台快递（33.1%）。

因此，选择 B 选项。

### 133. 【答案】 C

【解析】 第一步，本题考查平均数增长率计算。

第二步，定位文字材料第四段，“2017 年，A 省完成客运总量 148339 万人次，同比增长 5.4%，增幅比前三个季度提高 0.2 个百分点。完成旅客周转总量 4143.84 亿人公里，增长 7.7%，增幅比前三季度提高 0.7 个百分点”可知前三季度客运总量的增长率为 5.2%，旅客周转总量增长率为 7%。”

第三步，由平均数增长率  $= \frac{a-b}{1+b}$ ，可得 A 省平均每人每次客运旅客运输距离的增长率为  $\frac{7\% - 5.2\%}{1 + 5.2\%} = \frac{1.8\%}{1.052}$ ，很明显增长率小于 2%。

因此，选择 C 选项。

### 134. 【答案】 A

【解析】 第一步，本题考查基期倍数计算。

第二步，定位文字材料第五段，“2017 年，A 省完成高铁客运量 17872 万人次，旅客周转量 474.64 亿人公里，同比分别增长 20.3% 和 18.1%。高铁客运量和旅客周转量分别占铁路旅客运输总量的 62.7% 和 54.3%。比重比上年分别

提高 4.3 和 3.9 个百分点”。

第三步，2017 年高铁客运量占总量的 62.7%，比上年提高 4.3 个百分点，故 2016 年高铁客运量占比为 58.4%，则普铁占比为  $100\% - 58.4\% = 41.6\%$ 。

因为总量一样，所以 2016 年高铁是普铁的倍数 =  $\frac{58.4\%}{41.6\%} \approx 1.4$ 。

因此，选择 A 选项。

### 135. 【答案】 D

【解析】 第一步，本题考查综合分析问题，且需选出能够从资料中推出的项数。

第二步，① 增长量计算。定位第二段“2017 年，A 省移动电话期末用户 1.48 亿户，比上年末增长 3.1%，其中 4G 期末用户达 1.18 亿户，比上年末增长 29.3%”。利用公式  $\text{增长量} = \text{现期量} \times \text{增长率} \div (1 + \text{增长率})$ ，得出 2017 年移动电话用户全年增量  $\frac{1.48 \times 3.1\%}{1 + 3.1\%}$ ，4G 期末用户全年增量为  $\frac{1.18 \times 29.3\%}{1 + 29.3\%}$ ，两式相减为 2017 年非 4G 移动电话用户全年增量，能够推出。

② 增长量计算。定位第二段“移动互联网期末用户 1.31 亿户，比上年末增长 13.9%”。利用公式  $\text{增长量} = \text{现期量} \times \text{增长率} \div (1 + \text{增长率})$ ，再结合 2017 年共 365 天，利用平均数求解公式可得出 2017 年移动互联网用户的日均增量，能够推出。

③ 间隔基期量计算。定位第四段“2017 年完成客运总量 148339 万人次，同比增长 5.4%，增幅比前三季度提高 0.2 个百分点，比上年提高 0.5 个百分点。”得 2016 年客运总量增长率为  $5.4\% - 0.5\% = 4.9\%$ ，则利用间隔增长率公式  $r = 4.9\% + 5.4\% + 4.9\% \times 5.4\%$ ，则 2015 年客运总量为  $\frac{148339}{1 + r}$ ，能够推出。

④ 比重计算。定位第四段“2017 年完成客运总量 148339 万人次，同比增长 5.4%”。定位第五段“2017 年，A 省完成高铁客运量 17872 万人次，高铁客运量占铁路旅客运输总量的 62.7%”。得出铁路旅客运输总量为  $\frac{17872}{62.7\%}$ ，则 2017 年铁路旅客运输总量占客运总量比重为： $\frac{17872}{62.7\% \times 148339}$ ，能够推出。则 4 项均可推出。

因此，选择 D 选项。