

## 金融篇

### 【考点-货币层次】

货币量层次划分，即是把流通中的货币量，主要按照其流动性（划分的依据）的大小进行相关排列，分成若干层次并用符号代表的一种方法。

流动性是指资产变为现实的购买力且不遭受损失的能力，其基本要素包括：时间、成本和资金数量。

$M_0$ =流通中的现金

（即通货是指银行体系以外各个单位的库存现金和居民的手持现金之和）

## 好老师·好课程·好服务

$M_1 = M_0 + \text{企业单位活期存款} + \text{机关团体部队活期存款}$

$M_2 = M_1 + \text{城乡居民储蓄存款} + \text{企业单位定期存款} + \text{外币存款} + \text{信托类存款} + \text{证券公司客户保证金}$

$M_3 = M_2 + \text{金融债券} + \text{商业票据} + \text{大额可转让定期存单}$

其中， $M_1$ 是通常所说的狭义货币量，现实购买力，流动性较强； $M_2$ 是广义货币量； $M_2$ 与 $M_1$ 的差额是准货币，是潜在购买力，流动性较弱。由于 $M_2$ 通常反映社会总需求变化和未来通货膨胀的压力状况，因此一般所说的货币供应量是指 $M_2$ 。

### 【考点-金融市场】

#### 一、按融资期限的长短

货币市场和资本市场

## 二、按市场交易性质

发行市场和流通市场

## 三、按交易机制

公开市场、场外交易市场、第三市场和第四市场

## 四、按交割方式

现货市场、期货市场

## 五、按金融工具

货币市场、债券市场、资本市场、外汇市场和黄金市场

外汇市场是进行外汇买卖的场所或运营网络

四大黄金市场：伦敦、苏黎世、纽约—芝加哥、香港

## 六、按有无固定交易场所

有形市场和无形市场

## 七、按交易中介的地位和性质

直接金融市场和间接金融市场

### 【考点-中央银行】

#### 一、中央银行的职能

(一) 按中央银行的地位分类

##### 1. 中央银行是发行的银行

中央银行垄断货币发行权，统一管理控制全国的货币发行。中央银行集中与垄断货币发行权的必要性主要表现在以下几个方面：①统一货币发行与流通是货币正常有序流通和币值稳定的保证；②统一货币发行是中央银行根据一定时期的经济发展情况调节货币供应量，保持币值稳定的需要；③统一货币发行是中央银行实施货币政策的基础。

## 2.中央银行是银行的银行

- (1) 保管和调度一般金融机构的存款准备金
- (2) 作为最后贷款人的银行
- (3) 作为最后清算人的银行

## 3.中央银行是政府的银行

- (1) 代理国库，管理政府资金
- (2) 为政府提供信用。《中国人民银行法》规定：中国人民银行不得直接认购、包销国债和其他政府债券
- (3) 代表政府管理国内外金融事务
- (4) 制定和执行货币政策
- (5) 调节货币供应量
- (6) 监督和管理金融业

## 二、中央银行的业务

### （一）中央银行的资产业务

#### 1.再贷款和再贴现业务

##### （1）再贷款业务

中央银行的贷款的对象主要是：中央政府，商业银行和非银行金融机构。

（2）再贴现业务是金融机构为了取得资金，将未到期的已贴现的商业汇票再以贴现方式向中央银行转让的票据行为。央行开办再贴现业务的目的是提供短期资金融通，因此申请贴现的合格票据的期限一般都不超过3个月。

#### 2.证券买卖业务

中央银行从事证券买卖业务不是为了盈利，而是为了有效调节和控制货币供应量，从而实现对经济的宏观调控。

#### 3.金银外汇储备业务

## （二）中央银行的负债业务

1.货币发行业务，是中央银行最主要的负债业务。

### 2.存款业务

中央银行吸收存款主要包括金融机构的准备金存款、政府存款、发行中央银行票据和外国存款等，目的是为了实现对经济的宏观调控。

### 3.对外负债业务

## （三）中央银行的中间业务

资产清算业务是中央银行的主要中间业务，这类业务可以划分为：

1.集中办理票据交换

2.结清交换差额

3.办理异地资金转移

## 【考点-商业银行】

### 一、商业银行的职能

#### （一）信用中介

信用中介职能是指商业银行通过负债业务，将社会上的各种闲散资金集中起来，又通过资产业务，将所集中的资金运用到国民经济各部门中去。信用中介是商业银行最基本、也是最能反映其经营活动特征的职能。

#### （二）支付中介

支付中介职能是指商业银行利用活期存款账户，为客户办理各种货币结算、货币收付、货币兑换和转移存款等业务活动。

#### （三）信用创造

信用创造是指商业银行利用其吸收活期存款的有利条件，通过发放贷款、



## 好老师·好课程·好服务

从事投资业务而衍生出更多的存款，从而扩大货币供应量，是在信用中介和支付中介职能的基础上产生的。

### （四）金融服务

金融服务职能是指商业银行利用在国民经济中联系面广、信息灵通的特殊地位和优势，借助于电子计算机等先进手段和工具，为客户提供信息咨询、融资代理、信托租赁、代收代付等各种金融服务。

## 二、商业银行的组织制度

### （一）单一制（单元银行制）

单一制银行是指那些不设立或不能设立分支机构的商业银行。美国最为典型。

### （二）总分行制

指法律上允许在除总行以外的本地或外地设有若干分支机构的一种银

## 好老师·好课程·好服务

行制度，大多数国家（包括我国）都采用这种银行组织制度。

### （三）持股公司制

又称集团银行制，是指由某一银行集团成立股权公司，再由该公司控制或收购两家以上的若干银行而建立的一种银行制度。

### （四）连锁银行制

又称连锁经营制或联合制，是指两家以上商业银行受控于同一个人或同一集团，但又不以股权公司的形式存在的银行制度。

## 经济篇

### 【考点-需求与供给】

## 一、需求

### （一）需求的定义

一种商品的需求是指消费者在一定时期内，在各种可能的价格水平上愿意而且能够购买的该商品的数量。（愿意+能够）

影响商品需求的因素很多，其中价格因素最为重要。

### （二）需求曲线与需求函数

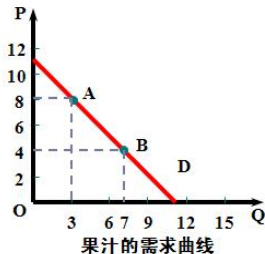
1.需求曲线表示某商品需求量与价格关系的曲线。

## 好老师·好课程·好服务

曲线表示商品的需求量与价格之间呈反方向变动的关系。曲线特征：向右下方倾斜，斜率为负值。

果汁的市场需求表

单位价格 (元/瓶)	市场需求 (瓶)
10	1
8	3
6	5
4	7
2	9
0	11



2. 需求函数是研究某种商品的价格与需求数量的关系： $Q^d=f(P)$

假定需求函数为线性函数，则  $Q^d=a-bP$  ( $a, b>0$ )。其中，P 为商品的价格

格， $Q^d$ 为商品的需求量。

(三) 影响需求数量变动的因素

1. 价格因素

2. 非价格因素

(1) 收入水平

(2) 相关商品的价格（替代品、互补品）

(3) 消费者偏好

(4) 消费者预期：价格、收入、政策预期等

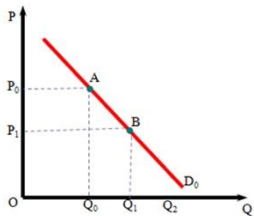
(5) 其他因素

(四) 需求量的变化与需求的变化

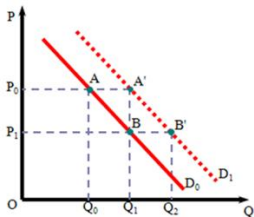
1. 需求量的变化：是指在其他条件不变时，由某商品自身价格变动所引起的该商品的需求数量的变动。

## 好老师·好课程·好服务

从需求曲线图形上看，需求量的变化体现为同一条需求曲线上点的移动。



2.需求的变化：是指在某商品价格不变的条件下，由于其他因素变动所引起的该商品的需求数量的变动。



从需求曲线图形上看，需求水平的变化引起整个需求曲线的移动。

## 二、供给

### (一) 供给的定义

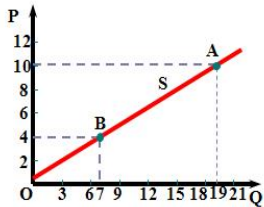
一种商品的供给是指生产者在一定时期内，在各种可能的价格水平上愿意而且能够提供出售的该商品的数量。（愿意+能够）

### (二) 供给曲线与供给函数

1.供给曲线表示某商品供给量与价格关系的曲线。

果汁的市场供给表

单位价格（元/瓶）	市场供给（瓶）
10	19
8	15
6	11
4	7
2	3
0	0



果汁的供给曲线

曲线特征：向右上方倾斜，斜率为正值，表示商品的供给量与价格之间成同方向变动的关系。

2.供给函数研究某种商品的价格与供给数量的关系： $Q^s=f(P)$ 。



假定供给函数为线性函数，则  $Q^s=a+bP$  ( $a, b>0$ )。在其他条件不变的情况下，商品的供给量与价格的变化成正比关系。价格高则供给量大，价格低则供给量小。

### (三) 影响供给数量变动的因素

#### 1. 价格因素

#### 2. 非价格因素

(1) 生产成本的变动

(2) 生产技术水平的变动

(3) 相关商品价格的变动（替代品、互补品）

(4) 生产者预期

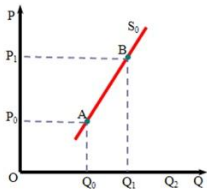
(5) 其他因素

### (四) 供给量的变化与供给的变化

## 好老师·好课程·好服务

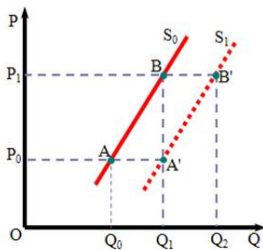
1.供给量的变化：是指在其他条件不变时，由某商品自身价格变动所引起的该商品的供给数量的变动。

从供给曲线图形上看，供给量的变化表示为同一条供给曲线上的点的移动。



2.供给的变化：是指在某商品价格不变的条件下，由于其他因素变动所引起的该商品的供给数量的变动。

从供给曲线图形上看，供给水平的变化引起整个供给曲线的移动。



## 【考点-国内生产总值】

### 一、GDP 的定义

国内生产总值 (GDP)，指经济社会（即一国或一地区）在一定时期内

## 好老师·好课程·好服务

运用生产要素所生产的全部最终产品（物品和服务）的市场价值。

（一）是“市场价值”，取决于物价水平的高低。

（二）是最终产品的价值。最终产品是指在计算期间生产的但不重复出售而是最终使用的产品。计算最终产品的价值是为了避免重复计算。许多产品既可作为最终产品又可作为中间产品，关键在于是否进入新的生产流程。

（三）是本期内生产的，不是销售的。为了避免重复计算，只计算一定时期内所生产的最终产品的价值，而不能计算过去生产的在这一时期内销售的最终产品的价值。

（四）是流量，不是存量。

（五）包括有形的产品和无形的劳务。经济生活中，很多部门出售的都是劳务，比如教育、卫生、旅游、家政服务等部门。

（六）只有进入市场流通活动的产品与劳务才能计入。非市场的生产活

动理论上虽然也创造了价值或增加了福利，（比如家务劳动、自给自足）但实际上没有也不可能计入 GDP。

（七）是地域概念。

## 二、GDP 的缺陷

1.不包括非市场交易活动，即一部分产品和劳务给漏掉了。例如，家务劳动、自给自足的生产以及个人私自交易等；

2.不包含地下经济活动。比如，为了逃避税收而隐瞒其收入的经济活动和被各国法律禁止的具有走私性质的经济活动等所生产出来的产品，是不可能计算到 GDP 中去的，而这些活动所生产出来的产品也是一国总产出的组成部分。国民收入指标不能说明社会为此付出的代价和成本。例如，它无法反映人们的闲暇，无法反映污染程度等；

3.国民收入核算把对市场交易活动都包括进来，并不能反映社会经济发

展水平，也无法反映人们从产品和劳务消费中获得的福利状况。例如，赌博盛行，也许 GDP 很高（如拉斯维加斯），但并不说明该地区的人民过得幸福；

4.由于不同国家产品结构和市场价格的差异，两国国民收入指标难以进行精确比较。例如，由于 GDP 中包含有劳务，两个国家虽然可以拥有相同的 GDP，但一个生产粮食，一个生产歌曲，显然，两国的物质生活水平不一样。

### 三、与 GDP 相关的概念

#### （一）国民生产总值（GNP）

$GNP = GDP + \text{本国公民在国外生产的最终产品的价值总和} - \text{外国公民在本国生产的最终产品的价值总和} = GDP + \text{国外要素支付净额（NFP）}$

#### （二）国内生产净值（NDP）

$NDP = GDP - \text{折旧}$

### （三）GDP 平减指数

GDP 衡量经济中所有市场上用于物品和劳务的总支出，如果从某一年到下一年总支出增加，可能是因为生产了更多的物品和劳务，也可能是因为物品劳务价格上涨，也可能是两者同时发生。为了区分这两种变化，提出名义 GDP 和实际 GDP。

1.名义 GDP 是指用当年价格（现期价格）计算出的一年所生产的全部最终产品的市场价值。名义 GDP 核算中未剔除价格变动即通货膨胀的影响。

2.实际 GDP 是用以前某一年的价格作为基期价格（不变价格）计算的全部最终产品的市场价值。衡量不受价格变化影响的物品劳务总量，即衡量是否生产了更多的物品劳务，因而实际 GDP 更有价值。

3.GDP 平减指数=名义 GDP/实际 GDP，GDP 平减指数可以用来反映通货膨胀的情况。

## 【考点-通货膨胀】

### 一、通货膨胀的含义及衡量指标

#### (一) 定义

通货膨胀是指经济中的大多数商品和劳务的价格连续在一段时间内普遍上涨的现象。

#### (二) 衡量通货膨胀程度的指标

目前世界各国采用的价格指数主要有消费价格指数、生产价格指数、GDP 平减指数 3 种，用以衡量通货膨胀的程度。

### 二、通货膨胀的成因

解释通货膨胀原因的理论很多，主要从三个方面来说明：货币数量论；总需求和总供给；经济结构因素的变动。具体可分为：



### （一）货币数量论

货币数量论在解释通货膨胀方面的基本思想是，每一次通货膨胀背后都有货币供给的迅速增长。货币供给的增加是通货膨胀的基本原因。

### （二）需求拉动通货膨胀

又称超额需求通货膨胀，是指总需求超过总供给所引起的一般价格水平的持续显著的上涨。需求拉动通货膨胀理论把通货膨胀解释为“过多的货币追求过少的商品”。

### （三）成本推动通货膨胀

又称供给通货膨胀，是指在没有超额需求的情况下由于供给方面成本的提高所引起的一般价格水平持续和显著的上涨。

成本推动的通货膨胀包括工资推动的通货膨胀和利润推动的通货膨胀。

工资推动通货膨胀是指在不完全竞争的劳动市场所造成的过高工资导

致的一般价格水平的上涨。

利润推动通货膨胀是指垄断企业和寡头企业利用市场势力谋取过高利润所导致的一般价格水平的上涨。

#### （四）结构性通货膨胀

在没有需求拉动和成本推动的情况下，只是由于经济结构因素的变动，也会出现一般价格水平的持续上涨。这种价格水平的上涨叫做结构性通货膨胀。

### 三、通货膨胀的分类

#### （一）按照价格上升的速度分类

按照价格上升的速度分类，可以分为三种：

温和型：爬行式通货膨胀，年通胀率在 10%以内。

奔腾式：快步型通胀，10%~100%。

恶性型：超级通胀，年通胀率在 100%以上。

（二）按照对价格影响的差别分类

按照对不同商品的价格影响的大小加以区分，可以分为两种：

平衡的通货膨胀，每种商品的价格都按相同比例上升。

非平衡的通货膨胀，各种商品价格上升比例并不完全相同。

（三）按照人们的预期程度分类

按照这种区分，可以分为两类：

未预期到的通货膨胀，即价格上升的速度超出人们的预料。

预期到的通货膨胀，即人们在日常生活进行经济核算时会把物价上升的比例考虑在内。预期的通货膨胀具有自我维持的特点，所以又称为惯性的通货膨胀。

（四）按照公开程度

公开型、隐蔽型。

#### 四、通货膨胀的经济效应

通货膨胀的经济效应是指通货膨胀在经济上所产生的影响，有两个方面：通货膨胀再分配效应、通货膨胀产出效应。

##### （一）通货膨胀的再分配效应

1.通货膨胀不利于靠固定的货币收入维持生活的人。对于靠固定收入生活的人来说，其收入是固定的货币数额，落后于上升的物价水平，其实际收入因通胀而减少。

2.通货膨胀对储蓄者不利。随着价格的上涨，存款的实际价值就会降低。

3.通货膨胀对债权人不利，对债务人有利。

##### （二）通货膨胀的产出效应

1.需求拉动的通胀会增加产出。

2.成本推动通货膨胀增加失业。

3.恶性通货膨胀将导致经济崩溃。

### 五、失业与通货膨胀的关系——菲利普斯曲线

菲利普斯曲线反映了失业率和通货膨胀率之间反向变动的关系。菲利普斯曲线是用横轴表示失业率，纵轴表示通货膨胀率，是一条向右下方倾斜的曲线。该曲线表明通货膨胀率与失业率之间的替换关系，即失业率高，则通货膨胀率低；失业率低，则通货膨胀率高。

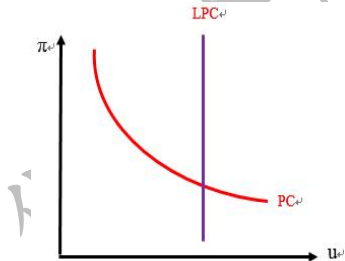
#### （一）短期的菲利普斯曲线

短期的菲利普斯曲线的政策含义是在短期中引起通货膨胀率上升的扩张性财政与货币政策是可以起到减少失业的作用的，即调节总需求的宏观经济政策在短期是有效的。

#### （二）长期的菲利普斯曲线

## 好老师·好课程·好服务

在长期中，经济社会能够实现充分就业，经济社会的失业率将处于自然失业率水平，这时菲利普斯曲线是一条垂直线。长期菲利普斯曲线的政策含义是从长期来看，政府运用扩张性政策不但不能降低失业率，还会使通货膨胀率上升。



**【考点-财政政策与货币政策】**

## 一、财政政策

### （一）财政政策含义

财政政策是指政府运用国家预算和税收等财政手段，通过国民收入的分配和再分配，来实现社会总供给和社会总需求平衡的一种经济政策。

### （二）财政政策工具

国家财政由政府收入和支出两个方面构成。

支出政策工具包括政府购买支出和转移支付。政府购买是指政府对商品和劳务的购买，如购买军需品、购买机关办公用品、发放政府雇员报酬、实施公共项目工程所需的支出等都属于政府购买。政府转移支付是指政府在社会福利保险、贫困救济和补助等方面的支出。

收入政策工具主要是税收。税收可以通过个人可支配收入影响消费，进而影响总需求，决定总产量。

### （三）自动稳定器

自动稳定器是指经济系统本身存在的一种减少各种干扰对国民收入冲击的机制，能够在经济繁荣时期自动抑制膨胀，在经济衰退时期自动减轻萧条，无需政府采取任何行动。

自动稳定器主要通过下述三项制度得到发挥：

#### 1. 税收的自动变化

（1）经济衰退—产出水平下降—个人收入减少—税收减少（绝对数量和进入较低纳税档次）—个人可支配收入少减少一些。

（2）经济繁荣—失业率下降，收入增加—税收增加（绝对数量和进入更高纳税档次）—个人可支配收入少增加一些。

#### 2. 政府支出的自动变化

（1）经济萧条—失业增加，符合救济条件的人数增多—失业救济和其



他社会福利开支相应增加—抑制可支配收入和消费的下降。

(2) 经济繁荣—失业减少—失业救济和其他社会福利开支相应减少—抑制可支配收入和消费的增加。

### 3.农产品价格维持制度

(1) 经济萧条—国民收入下降，农产品价格下降—国家依照农产品价格维持制度，按支持价格收购农产品—维持农民收入水平。

(2) 经济繁荣—国民收入上升，农产品价格上升—政府减少对农产品的收购并抛售农产品，限制农产品价格上升—维持农民收入水平。

内在稳定器是应对经济波动的第一道防线。

(四) 斟酌使用的财政政策和其效果

### 1.斟酌使用的财政政策

凯恩斯认为，当总需求水平过低时，政府应采取刺激需求的扩张性财政

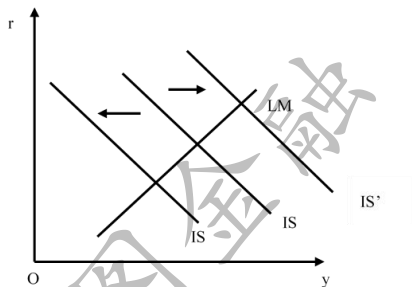
政策；当总需求水平过高时，政府应采取抑制总需求的紧缩性财政政策。

## 2.财政政策效果

当 LM 曲线不变时：

扩张性的财政政策导致 IS 曲线右移，产出  $y$  增加，利率  $r$  上升；

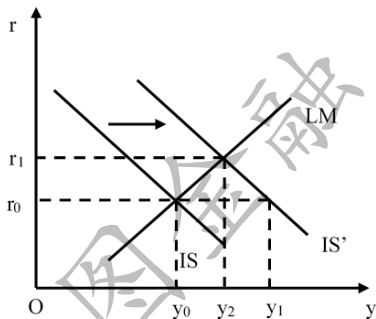
紧缩性的财政政策导致 IS 曲线左移，产出  $y$  减少，利率  $r$  降低。



### (五) 挤出效应

挤出效应是指政府支出增加引起的私人消费或投资降低的效果。

政府支出增加—物价上涨—实际货币供给减少—用于投机目的的货币量 ( $M_2$ ) 减少—债券价格下跌—利率上升—私人投资和消费减少



## 二、货币政策

### (一) 货币政策含义

货币政策是指中央银行通过控制货币供应量以及通过货币供应量来调

节利率进而影响投资和整个经济以达到一定经济目标的行为。

### （二）货币政策工具

货币政策工具主要有法定存款准备金率、再贴现率、公开市场业务，又被称为“三大法宝”。

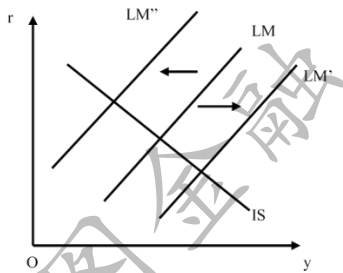
### （三）货币政策效果

当 IS 曲线不变时：

扩张性货币政策导致 LM 曲线向右移动，使利率下降，总产出增加；

紧缩性货币政策导致 LM 曲线向左移动，使利率上升，总产出减少。

好老师 · 好课程 · 好服务



## 会计篇

### 【考点-借贷记账法】

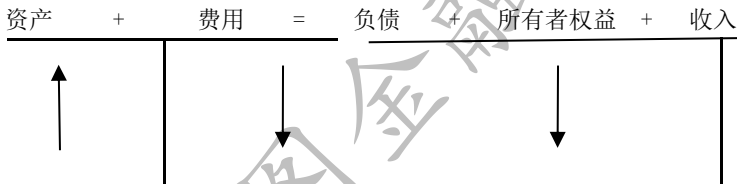
借贷记账法是以“借”和“贷”作为记账符号的一种复式记账方法。

借	银行存款	贷
<hr/>		
借	应付账款	贷

这里的“借”和“贷”是纯粹的记账符号。一方登记增加额，另一方就登记减少额。

至于“借”表示增加，还是“贷”表示增加，取决于账户性质与所记录经济内容的性质。

### 一、借贷记账法下账户的结构



#### 1. 资产类账户

借方登记增加，贷方登记减少，期末若有余额一般在借方。



好老师·好课程·好服务

账户名称

期初余额	×××		
本期增加额	×××	本期减少额	×××
	×××		×××
本期发生额	×××	本期发生额	×××
期末余额	×××		

借方期末余额=借方期初余额+借方本期发生额-贷方本期发生额

## 2. 负债和所有者权益类账户的结构

借方登记减少，贷方登记增加，期末若有余额一般在贷方。

## 好老师·好课程·好服务

### 账户名称

		期初余额	×××
本期减少额	×××	本期增加额	×××
	×××		×××
本期发生额	×××	本期发生额	×××
		期末余额	×××

贷方期末余额=贷方期初余额+贷方本期发生额-借方本期发生额

### 3.成本类账户的结构

成本类账户与资产类账户结构相同，其借方登记成本的增加额，贷方登记成本的减少额，期初期末若有余额应在借方，表示未完工在产品成本。

好老师·好课程·好服务

账户名称

期初余额	×××		
本期增加额	×××	本期减少额	×××
	×××		×××
本期发生额	×××	本期发生额	×××
期末余额	×××		

借方期末余额=借方期初余额+借方本期发生额-贷方本期发生额

#### 4.损益类账户的结构

损益类账户包括收入和费用（或支出、成本）账户。损益类账户是为了计算损益而开设的，因而会计期末，应将收入、费用全部转出，转到“本年

利润”账户，以计算利润。

收入、费用转出后损益类账户无余额。

## 二、借贷记账法的记账规则

记账规则：有借必有贷，借贷必相等。

### 【考点-应收款项】

#### 一、应收款项的确认

##### （一）应收票据

应收票据是指企业因销售商品、提供劳务等而收到的商业汇票。

1.商业汇票的付款期限：纸质最长不得超过六个月，电子最长不得超过一年。

2.商业汇票的提示付款期限，自汇票到期日起10日。符合条件的商业汇

## 好老师·好课程·好服务

票的持票人，可以持未到期的商业汇票连同贴现凭证向银行申请贴现。

3.根据承兑人不同，商业汇票分为商业承兑汇票和银行承兑汇票。

4.企业申请使用银行承兑汇票时，应向其承兑银行按票面金额的万分之五交纳手续费。

银行承兑汇票的出票人应于汇票到期前将票款足额交存其开户银行，承兑银行应在汇票到期日或到期日后的见票当日支付票款。银行承兑汇票的出票人于汇票到期前未能足额交存票款时，承兑银行除凭票向持票人无条件付款外，对出票人尚未支付的汇票金额按照每天万分之五计收利息。

### （二）应收账款

应收账款的入账价值包括企业销售商品、提供劳务等应从购货方或接受劳务方应收的合同或协议价款（不公允的除外）、增值税销项税额，以及代购货单位垫付的包装费、运杂费等。

## 好老师·好课程·好服务

涉及商业折扣的，应当按扣除商业折扣后的金额作为应收账款的入账价值。在有现金折扣的情况下，企业应按总价法入账，实际发生的现金折扣，计入当期财务费用，不影响应收账款入账价值。

### （三）预付账款

预付账款是指企业按照合同规定预付的款项。为了反映和监督预付账款的增减变动及其结存情况，企业应当设置“预付账款”科目。

“预付账款”科目的借方登记预付的款项及补付的款项，贷方登记收到所购物资时根据有关发票账单计入“原材料”等科目的金额及收回多付款项的金额，期末余额在借方，反映企业实际预付的款项；期末余额在贷方，则反映企业应付或应补付的款项。

### （四）其他应收款

其他应收款是指企业除应收票据、应收账款、预付账款等以外的其他各

种应收及暂付款项。其主要内容包括：

(1) 应收的各种赔款、罚款，如因企业财产等遭受意外损失而应向有关保险公司收取的赔款等

(2) 应收的出租包装物租金

(3) 应向职工收取的各种垫付款项，如为职工垫付的水电费、应由职工负担的医药费、房租费等

(4) 存出保证金，如租入包装物支付的押金

(5) 其他各种应收、暂付款项

## 二、应收款项的核算

(一) 应收票据的核算

(1) 应收票据取得时：

借：应收票据

贷：主营业务收入

    应交税费——应交增值税（销项税额）

或

借：应收票据

    贷：应收账款

（2）到期收回时：

借：银行存款

    贷：应收票据

（3）到期未收回时：

借：应收账款

    贷：应收票据

（4）票据转让时：



## 好老师·好课程·好服务

借记“材料采购”或“原材料”、“库存商品”等科目，按专用发票上注明的可抵扣的增值税税额，借记“应交税费——应交增值税（进项税额）”科目，按商业汇票的票面金额，贷记“应收票据”科目，如有差额，借记或贷记“银行存款”等科目。

借：库存商品等

    应交税费——应交增值税（进项税额）

贷：应收票据

    银行存款（差额，也有可能借方）

### （5）票据贴现时：

对于票据贴现，企业应按实际收到的金额，借记“银行存款”科目，贴现息部分，借记“财务费用”科目，按应收票据的票面价值，贷记“应收票据”科目。

借：银行存款

    财务费用

贷：应收票据

## （二）应收账款的核算

为了反映和监督应收账款的增减变动及其结存情况，企业应设置“应收账款”科目，不单独设置“预收账款”科目的企业，预收的款项也可以在“应收账款”科目核算。如果“应收账款”科目的期末余额在贷方，则反映企业预收的款项。

### （1）发生赊销时：

借：应收账款

    贷：主营业务收入

        应交税费——应交增值税（销项税额）

银行存款（代垫款项）

（2）实际发生现金折扣时：

借：银行存款

    财务费用

    贷：应收账款

（3）转为商业汇票结算时：

借：应收票据

    贷：应收账款

### 【考点-会计要素】

会计要素是指根据交易或者事项的经济特征所确定的财务会计对象的基本分类。

## 好老师·好课程·好服务

会计要素按经济特征分为：资产、负债所有者权益、收入、费用、利润。

会计要素主要反映了企业的财务状况和经营成果。

反映财务状况的要素有：资产、负债和所有者权益。

反映经营成果的要素有：收入、费用和利润。

### 一、资产

#### （一）定义和特征

资产是指企业过去的交易或者事项形成的、由企业拥有或控制的、预期会给企业带来经济利益的资源。

#### （二）分类

流动资产：一年或者超过一年的一个营业周期内变现。

非流动资产：超过一年或超过一个营业周期变现。

### 二、负债

(一) 定义和特征

负债是指企业过去的交易或事项形成的，预期会导致经济利益流出企业的现时义务。

(二) 分类

流动负债：预计在一个正常营业周期中偿还，或者自资产负债表日起一年内（含一年）。

非流动负债：超过一年或超过一个营业周期偿还。

### 三、所有者权益

(一) 定义和特征

所有者权益是指企业资产扣除负债以后由所有者享有的剩余权益，又称股东权益。

(二) 分类

实收资本（或股本）、资本公积（资本溢价等）、其他综合收益、盈余公积和未分配利润。资本公积包括企业收到投资者出资超过其在注册资本或股本中所占份额的部分等。其他综合收益指直接计入所有者权益的利得和损失。盈余公积和未分配利润又合称为留存收益。

#### 四、收入

##### （一）定义和特征

收入是企业在日常活动中形成的、会导致所有者权益增加的、与所有者投入资本无关的经济利益的总流入。

##### （二）收入的分类

- 1.收入包括主营业务收入和其他业务收入。
- 2.收入按性质不同，可分为销售商品收入、提供劳务收入、让渡资产使用权收入等。

3.主营业务收入主要包括：销售商品、提供劳务等取得的经济利益。

4.其他业务收入主要包括：销售原料、出租资产和处置投资性房地产等经济利益流入。

5.出售固定资产和无形资产等取得的经济利益不是收入，是利得。

6.营业外收入不是收入，是利得。

## 五、费用

### （一）定义和特征

费用是企业在日常活动中发生的、会导致所有者权益减少的、与向所有者分配利润无关的经济利益的总流出。

### （二）费用的分类

费用包括生产费用和期间费用。

生产费用是指与企业日常生产经营活动有关的费用，按其经济用途可分

好老师·好课程·好服务

为直接材料、直接人工和制造费用。

期间费用是指企业本期发生的、不能直接或间接归入产品生产成本，而应直接计入当期损益的各项费用，包括管理费用、销售费用和财务费用。

## 六、利润

利润反映收入减去费用、直接计入当期利润的利得减去损失后的净额。

利润=日常活动+非日常活动=营业利润+非营业利润。

# 公基篇

## 【考点-民事法律行为】

### 一、无效民事法律行为



(一) 概念

无效民事行为是指欠缺法律行为的根本生效要件而自始不发生行为人意思预期效力的民事行为。

(二) 情形

1. 无民事行为能力人实施的；
2. 行为人与相对人以虚假的意思表示实施的民事法律行为无效。以虚假的意思表示隐藏的民事法律行为的效力，依照有关法律规定处理。
3. 违反法律、行政法规的强制性规定的民事法律行为；
4. 违背公序良俗的民事法律行为；
5. 行为人与相对人恶意串通，损害他人合法权益的民事法律行为。

## 二、可撤销的民事法律行为

(一) 可撤销民事法律行为的情形

### 1.重大误解

行为人因对行为的性质、对方当事人、标的物的品种、质量、规格和数量等的错误认识，使行为的后果与自己的意思相悖。

### 2.显失公平

显示公平是指一方当事人利用对方处于困境、或者缺乏判断能力等情况下，与对方当事人实施的对自己明显有重大利益而使对方明显不利的民事法律行为。

### 3.欺诈

一方当事人故意告知对方虚假情况，或者故意隐瞒真实情况，诱使对方当事人作出错误意思表示的，可以认定为欺诈行为。

第三人实施欺诈行为，使一方在违背真实意思的情况下实施的民事法律行为，对方知道或者应当知道该欺诈行为的，受欺诈方有权请求人民法院或

者仲裁机构予以撤销。

#### 4.胁迫

以给公民及其亲友的生命健康、荣誉、名誉、财产等造成损害或者以给法人的荣誉、名誉、财产等造成损害为要挟，迫使对方作出违背真实的意思表示的，可以认定为胁迫行为。

#### （二）撤销权消灭的情形

1.当事人自知道或者应当知道撤销事由之日起一年内、重大误解的当事人自知道或者应当知道撤销事由之日起九十日内没有行使撤销权；

2.当事人受胁迫，自胁迫行为终止之日起一年内没有行使撤销权；

3.当事人知道撤销事由后明确表示或者以自己的行为表明放弃撤销权。

当事人自民事法律行为发生之日起五年内没有行使撤销权的，撤销权消灭。

### 三、效力待定的民事法律行为

#### （一）概念

效力待定民事行为是指行为成立时，有效还是无效尚不能确定，还待其后一定事实的发生来确定其效力的民事行为。于其行为成立时是否有效还处于不能确定状态，既可能成为有效民事行为，也可能成为无效民事行为。

#### （二）类型

##### 1.限制行为能力待追认

限制民事行为能力人实施的纯获利益的民事法律行为或者与其年龄、智力、精神健康状况相适应的民事法律行为有效；实施的其他民事法律行为经法定代理人同意或者追认后有效。

相对人可以催告法定代理人自收到通知之日起三十日内予以追认。法定代理人未作表示的，视为拒绝追认。民事法律行为被追认前，善意相对人有

撤销的权利。撤销应当以通知的方式作出。

## 2.无权代理行为

行为人没有代理权、超越代理权或者代理权终止后，仍然实施代理行为，未经被代理人追认的，对被代理人不发生效力。

相对人可以催告被代理人自收到通知之日起三十日内予以追认。被代理人未作表示的，视为拒绝追认。行为人实施的行为被追认前，善意相对人有撤销的权利。撤销应当以通知的方式作出。

## 【考点-抵押权】

指以物的价值来担保债权的实现，在债务人或第三人的特定财产上设定的物权，包括抵押权、质权、留置权等。

## 2.担保的分类

## 好老师·好课程·好服务

### (1) 物的担保、人的担保、金钱担保

人的担保是指债务人之外的第三人以信用作保证，承诺履行债务或承担责任，即保证人。物的担保是指债务人或第三人，以特定财产权作为履行债务的保证；金钱担保是指定金。

### (2) 法定担保物权、意定担保物权。

法定担保是指法律直接规定的担保。意定担保物权又称约定担保，是指法律没有规定，由当事人约定的担保；法定担保物权包括抵押权、质权和留置权。意定担保物权包括保证、定金。

### (3) 一般担保与特殊担保

一般担保是指债务人用自己的财产保证合同履行的。

特殊担保是指债务人用特定物担保的。

### (4) 本担保与反担保

## 好老师·好课程·好服务

本担保是指担保人为主合同提供的担保。

反担保是指第三人为债务人向债权人提供担保时，反过来再叫**债务人**提供反担保。

### 【考点-历史人文】

儒家	孔子	春秋	编纂《春秋》，修订“五经”	1.创办私学，有教无类 2.主张“德治”和“仁” 3.孔子“述而不作”，其弟子作《论语》，记叙其言行。	“克己复礼”，保持周礼 “有教无类”、“不愤不启不悱不发” “因材施教” “己所不欲，勿施于人”
----	----	----	---------------	---	---

孟子	战国	《孟子》	<ol style="list-style-type: none"><li>1.性善论，民贵君轻</li><li>2.孟子的政治论，是以“仁政”为内容的王道，其本质是为封建统治阶级服务的。</li><li>3.把“亲亲”、“长长”的原则运用于政治</li></ol>	<p>“穷则独善其身，达则兼济天下”</p> <p>“富贵不能淫，贫贱不能移，威武不能屈”</p> <p>“生于忧患而死于安乐也”</p> <p>“不以规矩，无以成方圆”</p>
荀子	战国	《荀子》	<ol style="list-style-type: none"><li>1.性恶论</li><li>2.朴素唯物主义</li></ol>	<p>“不积跬步，无以至千里；不积小流，无以成江海”</p>



好老师·好课程·好服务

					<p>“青，取之于蓝，而青于蓝”</p> <p>“天行有常，不为尧存，不为桀亡”</p>
道家	老子	春秋	《道德经》	<p>1.客观唯心主义</p> <p>2.辩证法</p> <p>政治上提倡“小国寡民”，“无为而治”</p>	<p>“无为而治”“上善若水”“柔弱胜刚强”</p> <p>“祸兮福之所倚，福兮祸之所伏”</p> <p>天网恢恢，疏而不失</p>

好老师·好课程·好服务

	庄子	战国	《庄子》，又称《南华经》	<p>1.名篇：《齐物论》《逍遥游》</p> <p>2.成语：相濡以沫、天人合一、庖丁解牛、庄周梦蝶、鹏程万里、朝三暮四、唇亡齿寒、对牛弹琴、叶公好龙、望洋兴叹</p>	<p>“生有涯而知无涯”</p> <p>“子非鱼，安知鱼之乐”</p> <p>“螳螂捕蝉，黄雀在后”</p> <p>“君子之交淡如水”</p>
墨	墨	战	《墨子》	1.代表小生产者利益	“墨守成规”

好老师·好课程·好服务

家	子	国		2.兼爱、非攻、尚贤、 节用、明鬼	
兵家	孙武	春秋	《孙子兵法》	1.《孙子兵法》是世界 上最早最著名的兵书 2.典故：吴宫教战	
	孙臆	战国	《孙臆兵法》		围魏救赵、增兵减灶
法家	韩非子	战国	《韩非子》	依法治国、严刑峻法	
	商	战	《商君书》	重农抑商、按功授爵	“徙木立信”

	鞅	国			
--	---	---	--	--	--

## 【考点-5G】

### 一、含义

5G，全称第五代移动电话行动通信标准，也称第五代移动通信技术。G就是代的意思。

从1G到4G，移动通信的核心是人与人之间的通信，个人的通信是移动通信的核心业务。但是5G的通信不仅仅是人的通信，而是物联网、工业自动化、无人驾驶被引入，通信从人与人之间通信开始转向人与物的通信，直至机器与机器的通信。

5G网络的主要目标是让终端用户始终处于联网状态。5G网络是指下一代无线网络。5G网络将是4G网络的真正升级版，它的基本要求不同于无

线网络。

## 二、5G 网络的特点和应用场景

5G 网络主要有三大特点，（1）极高的速率（2）极大的容量（3）极低的时延

国际标准化组织 3GPP 定义了 5G 的三大场景。（1）3D/超高清视频等大流量移动宽带业务（2）大规模物联网业务（3）无人驾驶、工业自动化等需要低时延、高可靠连接的业务

## 三、5G 的六大基本特点

（1）高速度，对于 5G 的基站峰值要求不低于 20Gb/s，当然这个速度是峰值速度。

（2）泛在网，网络业务需要无所不包，广泛存在。泛在网有两个层面的含义。一是广泛覆盖，一是纵深覆盖。

## 好老师·好课程·好服务

(3) 低功耗，如果能把功耗降下来，让大部分物联网产品一周充一次电，甚或一个月充一次电，就能大大改善用户体验，促进物联网产品的快速普及。

(4) 低时延，5G 对于时延的最低要求是 1 毫秒，甚至更低。5G 要实现低时延，如果数据都是要到云端和服务器中进行计算机和存储，再把指令发给终端，就无法实现低时延。边缘计算是要在基站上即建立计算和存储能力，在最短时间完成计算，发出指令。边缘计算可以降低时延。

(5) 万物互联，到了 5G 时代，终端不是按人来定义，因为每人可能拥有数个，每个家庭可能拥有数个终端。我们生活中每一个产品都有可能通过 5G 接入网络。

(6) 重构安全，智能互联网的基本精神是安全、管理、高效、方便。安全是 5G 之后的智能互联网第一位的要求。

【单选】第五代移动通信技术是最新一代蜂窝移动通信，也是继 4G、3G 和 2G 系统之后的延伸，5G 的性能目标是高数据速率、减少延迟、节省能源、减低成本、提高系统容量和大规模设备连接，在 5G 的应用中实现减少延迟的方式是（ ）。

- A.增加基站功率，减少连接用户数量
- B.成形波束，频率共享
- C.大基站，毫米波
- D.小基站，全双工

### 【考点-区块链】

#### 一、区块链概述

区块链是分布式数据存储、点对点传输、共识机制、加密算法等计算机

技术的新型应用模式。所谓共识机制是区块链系统中实现不同节点之间建立信任、获取权益的数学算法。

区块链的核心优势在于其去中心化的特质，区块链数据的验证、记账、存储、维护和传输等过程均是基于分布式系统结构。区块链的数据同时存储于去中心化系统的所有节点上，即使部分节点失效，只要仍存在一个正常运行的节点，区块链主链数据就可完全恢复而不会影响后续区块数据的记录与更新。

## 二、区块链的核心特征

（一）去中心化：由于使用分布式核算和存储，不存在中心化的硬件或管理机构，任意节点的权利和义务都是均等的，系统中的数据块由整个系统中具有维护功能的节点来共同维护。

（二）开放性：系统是开放的，除了交易各方的私有信息被加密外，区



区块链的数据对所有人公开。

（三）自治性：区块链采用基于协商一致的规范和协议（比如一套公开透明的算法）使得整个系统中的所有节点能够在去信任的环境自由安全的交换数据。

（四）信息安全性：一旦信息经过验证并添加至区块链，就会永久的存储起来，除非能够同时控制住系统中超过 51% 的节点，否则单个节点上对数据库的修改是无效的。

（五）匿名性：由于节点之间的交换遵循固定的算法，其数据交互是无需信任的（区块链中的程序规则会自行判断活动是否有效），因此交易对手无须通过公开身份的方式让对方自己产生信任。

（六）可追溯：所谓的区块链溯源，指加入到区块链中的记录被永久存储，区块链中的每一笔交易记录中均绑定了交易者信息，被完整记录和追溯，

不可被摧毁或篡改。

## 管理篇

### 【考点-管理者】

#### 一、管理者定义

管理者是管理行为过程的主体，管理者一般由拥有相应的权力和责任，具有一定管理能力从事现实管理活动的人或人群组成。管理者通过协调和监视其他人的工作来完成组织活动中的目标。

#### 二、管理者角色

加拿大管理学家亨利·明茨伯格研究发现管理者扮演着十种角色，可归

为三大类：

（一）人际角色

人际角色直接产生自管理者的正式权力的基础。

1.代表人角色：行使一些具有礼仪性质的角色。

2.领导者角色：管理者和员工一起工作并通过员工的努力来确保组织目标的实现。

3.联络者角色：与组织内部成员一起工作、与外部利益相关者建立良好的关系。

（二）信息角色

管理者负责确保和其一起工作的人具有足够的信息，从而能够顺利完成工作。

1.监督者角色：持续关注内外环境的变化以获取对组织有用的信息，接

## 好老师·好课程·好服务

触下属或从个人关系网获取信息，依据信息识别工作小组和组织潜在的机会和威胁。

2.传播者的角色：分配信息，保证员工具有必要的信息，以便切实有效完成工作。

3.发言人的角色：把信息传递给单位或组织以外的个人，让相关者了解到感到满意。

### （三）决策角色

处理信息并得出结论。管理者决策并分配资源以保证计划的实施。

1.企业家角色：对作为监督者发现的机会进行投资以利用这种机会。

2.干扰对付者角色：处理组织运行过程中遇到的冲突或问题。

3.资源分配者：决定组织资源用于哪些项目。

4.谈判者角色：花费了大量时间，进行必要的谈判，以确保小组朝着组

织目标迈进。

### 三、管理者类型

#### （一）按层次分类

组织的管理人员可以按其所处的管理层次区分为高层管理者、中层管理者和基层管理者。

##### 1.高层管理者

高层管理者是指对整个组织的管理负有全面责任的人，他们的主要职责是制定组织的总目标、总战略，掌握组织的大政方针并评价整个组织的绩效。

##### 2.中层管理者

中层管理者通常是指处于高层管理者与基层管理者之间的个中间层次的管理人员，其的主要职责是贯彻执行高层管理者所制定的重大决策，监督和协调基层管理者的工作。

### 3.基层管理者

基层管理者亦称一线管理人员，他们所管辖的仅仅是作业人员而不涉及其他管理者。他们的主要职责是给下属作业人员分派具体工作，保证各项任务的有效完成。

#### （二）按领域分类

##### 1.综合管理人员

综合管理人员是指负责管理整个组织或组织中某个事业部全部活动的管理者。

##### 2.专业管理人员

业管理人员，即仅仅负责管理组织中某一类活动的管理者。

### 四、管理者应具备的技能

#### （一）技术技能

## 好老师·好课程·好服务

指使用某一专业领域内有关的工作程序、技术、知识和方法完成组织任务的能力。对基层管理人员较重要。

### （二）人际技能

处理人事关系有关的技能，即理解、激励他人并与他人共事的能力。此能力对高、中、低层管理人员都重要。

### （三）概念技能

能够洞察组织与环境相互影响的复杂性，并在此基础上加以分析、判断、抽象、概括并迅速做出正确决断的能力。管理者所处层次越高越需要概念技能。

## 【考点-行为科学理论】

### 一、人际关系理论

## 好老师·好课程·好服务

梅奥提出的人际关系理论诞生于霍桑试验，他的代表作有《工业文明的社会问题》、《工业文明的人类问题》。人际关系学说第一次把管理研究的重点从工作上和从物的因素上转到人的因素上来，为现代行为科学的发展奠定了基础。人际关系理论的主要内容：

（一）职工是“社会人”，而非“经济人”。

（二）企业中存在着大量其特有的感情倾向和精神导向为纽带的“非正式组织”。

（三）企业领导新的能力在于提高员工的满意度来激发“士气”，以提高生产效率。

霍桑效应：由于受到额外的关注而引起绩效或努力上升的情况。

## 二、X-Y 理论

美国管理学家麦格雷戈在《企业中人的问题》中提出提出了 X-Y 理论，



## 好老师·好课程·好服务

把传统管理学称为“X理论”，他自己的管理学说称为“Y理论”。

### （一）X理论

多数人天生懒惰，尽一切可能逃避工作；多数人没有抱负，宁愿被领导批评、怕负责任，视个人安全高于一切；对多数人必须采取强迫命令，软硬兼施的管理措施。

### （二）Y理论

多数人愿意对工作负责，有相当程度的想象力和创造才能；通过满足职工爱的需要、尊重的需要和自我实现的需要，使个人和组织目标一致，达到提高生产率的目的。

## 三、超Y理论

美国管理心理学家约翰·莫尔斯和杰伊·洛希根据“复杂人”的假定，提出的管理理论。

## 好老师·好课程·好服务

超 Y 理论认为，没有什么一成不变的、普遍适用的最佳的管理方式，必须根据组织内外环境自变量和管理思想及管理技术等因变量之间的函数关系，灵活地采取相应的管理措施。超 Y 理论是一种主张权宜应变的经营管理理论。实质上是要求将工作、组织、个人、环境等因素作最佳的配合。

### 四、激励理论

激励，就是利用外部的诱因，调动人的积极性和创造性，使人产生内在的动力，提高工作绩效向着期望的目标前进的过程。激励包括三个方面的因素：需要、动机和行为。

#### 1. 马斯洛的需要层次理论

美国心理学家马斯洛在其《人类动机的理论》论文中提出，人类需求由低到高按层次分为五种：生理需求、安全需求、社交需求、尊重需求和自我实现需求。

## 好老师·好课程·好服务

(1) 生理、安全和感情的需要属于低级需要，通过外部条件可以满足。尊重和自我实现需要是高级需要，通过内部因素才能满足的。

(2) 低层次的需要相对满足了，就会向高层次发展。

### 2. 奥尔德弗 ERG 理论

美国耶鲁大学的克雷顿·奥尔德弗认为，人们共存在 3 种核心的需要，即生存的需要、相互关系的需要和成长发展的需要，这一理论被称为 ERG 理论。

(1) 三种需求之间没有明显的界限，它们是连续体关系，人在同一时期内可接受一种或多种需求。

(2) 某种需求在得到基本满足后，其强烈程度不仅不会减弱，还可能增强。

(3) 当较高层次需求不能得到满足的时候，对满足较低层次需求的欲

望就会加强。

### 3.赫兹伯格的双因素理论

美国行为科学家赫茨伯格研究发现，使职工感到满意的都是属于工作本身或工作内容方面的因素。使职工感到不满的，都是属于工作环境或工作关系方面的因素。前者叫做激励因素，后者叫做保健因素。

## 【考点-决策方法】

### 一、有关行动方案选择的决策方法

(一) 确定型决策方法—盈亏平衡点法

(二) 风险型决策方法—决策树法

决策树分析法是一种运用概率与图论中的树对决策中的不同方案进行比较，从而获得最优方案的风险型决策方法。整个决策树由决策结点、方案

分枝、状态结点、概率分枝和结果点五个要素构成。

### （三）不确定型决策方法

#### 1.乐观原则（最大收益值原则）

“大中取大”或“好中求好”法。找出各方案在各种自然状态下的最大收益值，进行比较，找出在最有利自然状态下能够带来最大收益的方案作为决策实施方案。

#### 2.悲观原则（小中取大原则或最大最小收益值原则）

“小中取大”或“坏中求好”法。选择在最差自然状态下仍带来“最大收益”的方案。

#### 3.折衷原则

根据决策者的估计，制定最好自然状态的乐观系数 $\alpha$ ，制定最差自然状态的悲观系数 $\beta$ ，( $\alpha + \beta = 1$ )，求加权期望值，从中选出期望值最大的方案。

## 好老师 · 好课程 · 好服务

### 4. “最大后悔值”最小化原则

使每一种方案选择的最大后悔值达到尽量小的决策方法。先计算各方案在各自然状态下的后悔值，找出各方案最大后悔值，选择最大后悔值最小的方案。

## 二、确定活动方向和内容的决策方法

### (一) SWOT 分析法

SWOT 分析法是由哈佛商学院的安德鲁斯教授在《公司战略概念》一书



中提出的。决策者在企业内部的优势(Strengths)和劣势(Weaknesses)，以及外部环境的机会(Opportunities)和威胁(Threats)的动态结合分析中，确定相应的生存和发展战略的一种决策分析方法。

## (二) 波士顿矩阵分析法

在由波士顿咨询公司提出，以市场占有率和业务增长率为维度，把企业的业务分为四类，不同业务类型应采用不同决策策略。

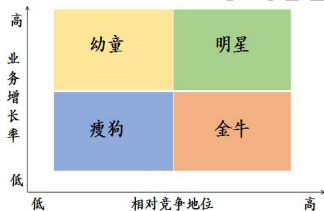
1. “金牛”业务：市场占有率较高，而业务增长率较低，能从经营中获得高额利润和高额现金回笼。可采取维持战略决策。

2. “明星”业务：市场占有率和业务增长率都较高——不失时机地投入必要的资金，扩大生产规模。可采取扩大战略决策。

3. “幼童”业务：业务增长率较高，市场占有率相对较低。有前途：投入必要的资金，采取扩张战略。无前途：采取放弃策略。

## 好老师·好课程·好服务

4. “瘦狗”业务：经营单位市场份额和业务增长率都较低，只能带来很少的现金和利润，甚至可能亏损——采取收缩甚至放弃的战略决策。



### 三、集体决策方法

#### (一) 头脑风暴法

1. 针对解决的问题，相关专家或人员聚在一起，在宽松的氛围中，敞开



思路，畅所欲言，寻求多种决策思路。特点是倡导创新思维。

## 2.头脑风暴法的四项原则

- (1) 各自发表自己的意见，对别人的建议不作评论。
- (2) 建议不必深思熟虑，越多越好。
- (3) 鼓励独立思考，奇思妙想。
- (4) 可以补充完善已有的建议，使之更具说服力。

### (二) 名义小组法

选择一些对要解决的问题有研究或有经验的人作为小组成员，并提供与决策问题相关的信息，小组成员独立地思考，提出决策建议。小组成员陈述自己的方案，并对全部备选方案投票，产生最赞同的方案，并形成对其它方案的意见，提交管理者作为决策参考。

### (三) 德尔菲法

## 好老师·好课程·好服务

根据问题的特点，邀请相关研究或有经验的专家，并提供与问题有关的信息。请他们各自独立发表自己的意见，写成书面材料。管理者收集并综合专家们的意见后，将综合意见反馈给各位专家，请他们再次发表意见。如此反复多次，最后形成代表专家组意见的方案。

### （四）电子会议分析法

是群体预测与计算机技术相结合的预测方法。在使用这种方法时，先将群体成员集中起来，每人面前有一个与中心计算机相连接的终端，群体成员将自己有关解决政策问题的方案输入计算机终端，然后再将它投影在大型屏幕上。

## 【考点-领导理论】

### 一、基于权力运用的领导理论

## 好老师·好课程·好服务

### 1.专制式

个人独断专行。下级只能服从上级。下级没有任何决策的机会。依靠行政命令、纪律约束等来维护领导者权威。上级与下级保持相当的心理距离。

### 2.民主式

领导者在决策前同下属磋商。照顾到组织每个成员的能力、兴趣和爱好。下属有相当大的自由度。领导者与下属无心理距离。

### 3.放任式

极少运用权力影响下属，给下属以高度独立性，以至放任自流。

## 二、基于态度和行为倾向的领导理论

### 1.基于行为的领导风格

#### (1) 行为构成：

关系行为是领导者满足被领导者心理需求的领导行为。

## 好老师·好课程·好服务

工作行为是指领导者清楚地说明个人或组织的责任的程度。

(2) 分类:

①告知型领导风格: 领导者对于被领导者给予明确的指导并近距离监督。

②推销型领导风格: 领导者对于被领导者进行监督、指导, 并鼓励对方参与决策。

③参与型领导风格: 领导者鼓励被领导者自主决策, 鼓励他们按照自己的方式做事情。

④授权型领导风格: 由被领导者自己决策并执行。

### 2. 领导行为四分图理论

该理论是美国俄亥俄州立大学的斯多基尔和沙特尔两位教授提出的一种领导方式理论。领导行为四分图理论认为领导者的行为是组织与体贴精神两个方面的任意组合, 即可以用两个坐标的平面组合来表示, 纵轴与横轴分

## 好老师·好课程·好服务

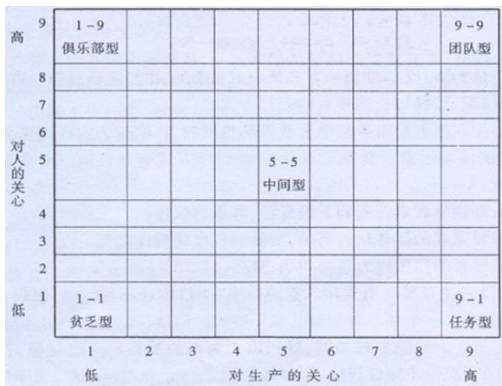
别代表体谅和体制，用四个象限来表示四种类型的领导行为：

高组织与高体贴，低组织与低体贴，高组织与低体贴，高体贴与低组织。

### 3. “管理方格”论

由美国管理学家罗伯特·布莱克和简·穆顿提出，“管理方格图”横坐标表示领导者对生产的关心程度，纵坐标表示领导者对人的关心程度。81个方格分别代表81种不同的领导方式。

## 好老师 · 好课程 · 好服务



1-1 贫乏型：领导者对员工漠不关心，领导者仅以最低限度的努力来完成工作。

## 好老师·好课程·好服务

9-1 任务型：领导者注意力集中在任务的效率，对员工的士气和能力发展很少注意。

1-9 俱乐部型：领导者集中注意对职工的支持与体谅，对任务效率和规章制度很少关注。

5-5 中间型：领导者对人和生产的关心度保持平衡，追求正常的效率和一般的士气。

9-9 团队型：对职工、生产都极为关心，努力使个人需要和组织目标最有效地结合。

### 三、领导权变理论

#### 1. 菲德勒权变理论

(1) 菲德勒把领导工作所面临的环境分解为三方面情境因素

①领导者与被领导者关系。

## 好老师·好课程·好服务

②工作任务的结构：工作任务是例行的、常规化的、有章可循，则结构明确。

③领导所处职位权力。领导者职位越高，所拥有的职权越大。

(2) 领导风格分为：关系取向与任务取向。

情境处于有利（1、2、3类）和最为不利（第7、8类）状态时，采用“任务导向型”。情境处于中间状态（4、5、6类）时，适宜采用“关系导向型”。



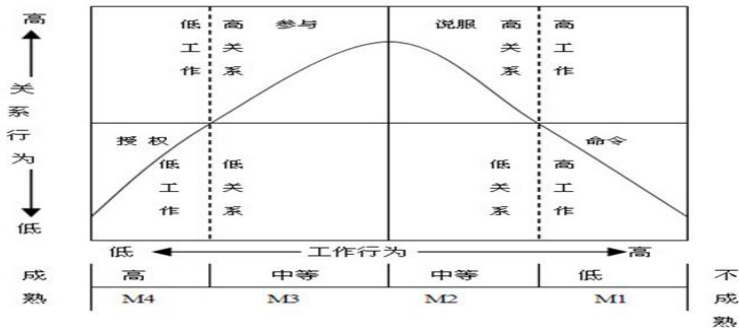
## 好老师 · 好课程 · 好服务

上下级关系	好				坏			
任务结构	明确		不明确		明确		不明确	
职位权力	强	弱	强	弱	强	弱	强	弱
情境类型	1	2	3	4	5	6	7	8
情境特征	有利		中间状态				不利	
有效领导方式	任务型		关系型				任务型	
关系导向型 (高 LPC 分)								
任务导向型 (低 LPC 分)								

### 2. 领导方式寿命周期理论

由赫赛和布兰查德进一步发展形成的。该理论认为领导方式是否有效，主要取决于其下属的成熟程度，即个人完成工作的能力大小与意愿的高低，包括工作成熟度和心理成熟度。

## 好老师·好课程·好服务



领导生命周期理论曲线中的四个象限代表四种领导方式：

命令式（高工作低关系）：下属低成熟度，领导者责令下属执行工作任务。

## 好老师·好课程·好服务

说服式（高工作高关系）：下属较不成熟，领导者以双向沟通说服下属接受工作任务

参与式（高关系低工作）：下属比较成熟，领导者通过沟通和倾听与下属充分交流。

授权型（低关系低工作）：下属高度成熟，领导者赋予下属自主决策和行动的权力。

# 言语篇

## 【考点-细节理解】

### 一、解题思路

- (一) 审题
- (二) 看选项
- (三) 定位原文
- (四) 排除干扰锁定答案

## 二、解题技巧

(一) 无中生有

(二) 偷换要素：偷换概念、偷换时态、偷换逻辑关系、偷换数量、偷换语气

1.偷换概念：概念替换、概念扩大、概念缩小

2.偷换时态

过去时态：已经、已、曾、了、过

现在时态：正、正在、在.....中、现、现在

将来时态：将、要、不久、很快

3.偷换数量（四种数量之间不能偷换）

较多量：大多数、很多、广大、大部分

中间量：一部分、某些、一些

较少量：少数、少部分、少量、某个

完全量：全部、所有、一切、都

4.偷换逻辑关系

逻辑关系之间的偷换（例如：因果关系偷换为必要条件关系）

逻辑关系内部的偷换（例如：因果倒置）

5.偷换语气

确定性语气词汇：是、有

不确定性语气词汇：可能是、也许是、大概是、未必有

## 【考点-语句排序】

### 一、考查点

考生的文字功底及逻辑思维能力。

### 二、提问方式

将以下 X 个句子重新排列，语序正确/最连贯的是：

### 三、解题思路

(一) 选项入手，确定首句

(二) 结合选项，题干入手，把握特定句子间的关系

(三) 答案

### 四、解题技巧

(一) 确定首句

## 好老师·好课程·好服务

1.适合做首句：背景铺垫/观点援引/设问/下定义，等

2.不适合做首句：

(1) 补充类描述：当然、也、又

(2) 反面论证：否则、不然、如果不、如果没有……

(3) 指代类描述：这、那、这些、那些、此、彼……

(4) 以关联词后半段开头，如“但是、却、因此”等

(二) 结合选项，把握特定句子之间的关系

1.关联词语衔接

2.话题一致

3.时空顺序

4.逻辑关系

## 【考点-下文推断】

### 一、考查点

考查段落与段落之间的连贯性

### 二、提问方式

这段文字是一篇文章的引言，文章接下来最可能讲的是：

作者接下来最有可能讲述的是：

接下来极有可能介绍的是：

作者接下来最有可能论述的是：

### 三、解题思路

(一) 快速通读文段

(二) 紧扣尾句，保持连贯性



- 1.话题一致：要与尾句的主体保持一致
- 2.行文脉络：提出问题—解决问题
- 3.感情色彩：要与尾句的感情色彩保持一致

(三) 选出答案

## 【考点-病句辨析】

### 一、概念

所谓“病句”，就是有问题的句子。凡是违反语法结构规律（语法错误）或客观事理（逻辑错误）的句子都是病句。

### 二、常见病句类型

- (一) 句子成分搭配不当
- (二) 句子成分残缺或多余

(三) 语序不当

(四) 逻辑矛盾

(五) 用词不当

### 三、病句类型详解

(一) 句子成分搭配不当

1. 主语和谓语搭配不当
2. 谓语和宾语不当
3. 主语和宾语搭配不当
4. 中心语和修饰语搭配不当
5. 一面对两面搭配不当

(二) 句子成分残缺或多余

1. 句子成分残缺

2.句子成分多余

(三) 语序不当

1.修饰语语序不当

2.中心语语序不当

(四) 逻辑矛盾

1.肯否矛盾

2.因果倒置

3.主客倒置

(五) 用词不当

1.虚词用词不当

2.实词用词不当

## 判断篇

### 【考点-位置类图形推理】

#### 一、题型特征

图形组成元素相同、位置变化明显

#### 二、考查要点

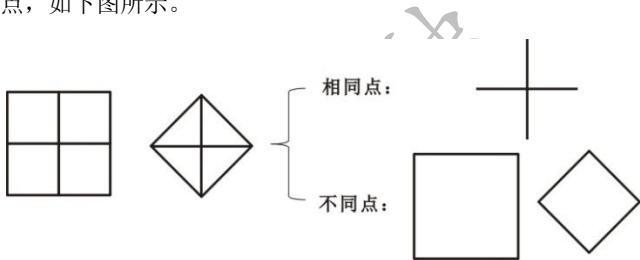
- 1.动态变化：平移、旋转、翻转
- 2.静态关系：结构、方位、连接性

### 【考点-样式类图形推理】

#### 一、题型特征

## 好老师·好课程·好服务

组成元素相似，优先考虑样式类。相似，是指图形的组成元素有相同点也有不同点，如下图所示。



## 二、考查要点

遍历、运算（叠加、求同、求异）

### 【考点-翻译推理】

## 一、题型特征

题干中包含逻辑关联词，例如：如果…那么…；只有…才…；且…且…；  
或…或…

## 二、解题思路

先翻译，后推理

### 【考点-削弱论证】

## 一、题型特征

削弱论证题型判定关注提问方式：

以下哪项如果为真，最能削弱上述结论？

如果以下各项为真，能够反驳专家上述观点的是？

下面哪个选项如果正确，最能质疑上述做法的效果？

.....

## 二、解题思路

- 1.削弱论证原则：话题一致
- 2.削弱方法

## 数资篇

### 【考点-多级数列】

#### 一、定义

多级数列主要是相邻两项两两做差的“做差多级数列”以及相邻两项两两做商的“做商多级数列”。

## 二、解题方法

做商数列：当数字之间倍数关系相对比较明显的时候，优先两两做商。

做差数列：最基础的多级数列，两两做差，做一次或两次看规律。

做积/和数列：两两相乘/加。

### 【考点-递推数列】

#### 一、题型特点

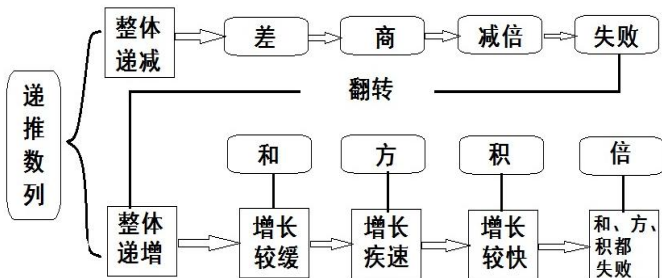
递推形式为：和、差、积、商、倍、方。

#### 二、解题思路

看趋势，做试探。



好老师·好课程·好服务



## 【考点-工程问题】

### 一、核心公式

工作总量 = 工作效率 × 工作时间

## 二、常用方法

### 赋值法和方程法

#### (一) 赋值法

##### 1. 给定时间型

当题目中只给定工作完成时间时，一般通过赋值工作总量为工作时间的公倍数（或最小公倍数），或通过时间寻找效率之间的比例关系进行赋值。

##### 2. 效率制约型

当题目中不仅给定工作时间，还给出与效率相关的某个逻辑关系时，一般优先寻找效率之间的比例关系进行赋值，再求工作总量，最终求出相应结果。

#### (二) 方程法

不符合赋值法的情况下，通常根据题目中某个特定的比例关系设未知数，

然后根据题目给出的等量关系列方程或者直接列式求解。

### 【考点-行程问题】

路程=速度×时间

火车过桥： $S+L$

等距离平均速度： $\bar{v} = \frac{2v_1 \cdot v_2}{v_1 + v_2}$

流水行船：

顺流速度=静水船速+水速

逆流速度=静水船速-水速

直线型相遇（背离）： $S=(v_1 + v_2) \times t$

好老师·好课程·好服务

直线型追及： $S = (v_1 - v_2) \times t$ （大速度-小速度）

环形相遇： $S = (v_1 + v_2) \times t$

环形追及： $S = (v_1 - v_2) \times t$ （大速度-小速度）

环线型  $n$  次相遇，共同行走的距离= $n \times$ 环线长度

两端出发  $n$  次相遇： $(2n - 1)S = (v_1 + v_2) \times t$

### 【考点-趣味杂题】

#### 一、牛吃草问题

（一）核心公式：

草地原有草量= $($ 牛数-每天长草量 $) \times$ 天数

$y = (N - x) T$

（二）隐含前提：

每头牛每天吃的草量为单位“1份”、草每天长的量是“x份”。

(三) 典型牛吃草问题模型：

收银台结账、漏船排水、窗口售票等。

## 二、溶液问题

(一) 基本公式：

溶液=溶质+溶剂；浓度=溶质÷溶液×100%

(二) 主要题型：

稀释、蒸发、混合、反复操作等。

(三) 常用方法：

方程法、赋值法、十字交叉法、比例法。

## 三、时间问题

(一) 平年与闰年

四年一闰，百年不闰，四百年再闰。

(二) 大月与小月

大月 31 天 (1、3、5、7、8、10、12)

小月 30 天 (4、6、9、11)

2 月 28 (29) 天

$365/7=52\cdots\cdots 1$  每过一个平年，星期增加一天；过闰日，星期再增加一天。

(三) 星期推断问题

去头留尾，余几加几

(四) 周期问题

每隔  $N$  天即每  $N+1$  天；有  $M$  个周期即有  $M+1$  次

(五) 年龄问题

过  $N$  年，每人都长  $N$  岁；

子鼠、丑牛、寅虎、卯兔、辰龙、巳蛇、午马、未羊、申猴、酉鸡、戌狗、亥猪

#### （六）钟表问题

表盘一周为  $360^\circ$ ，分针的旋转速度为  $6^\circ/\text{分钟}$ ，时针的旋转速度为  $0.5^\circ/\text{分钟}$ ；并且时针与分针成某个角度往往需要考虑到对称的两种情况；

时针与分针一昼夜重合 22 次，垂直 44 次，成  $180^\circ$  也是 22 次。

#### 【考点-增长率】

增长率是资料分析里非常重要的考点，主要包括：简单增长率（同比增长率和环比增长率）、年均增长率（平均增长率）。

$$\text{增长率} = \frac{\text{现期量} - \text{基期量}}{\text{基期量}} = \frac{\text{增长量}}{\text{基期量}} = \frac{\text{增长量}}{\text{现期量} - \text{增长量}} = \frac{\text{现期量}}{\text{基期量}} - 1$$

年均增长率：末期量 = 基期量  $\times (1+r)^n$ ，其中  $r$  为年均增长率， $n$  为相差年数。

### 【考点-增长量】

$$\text{增长量} = \frac{\text{现期量}}{1 + \text{增长率}} \times \text{增长率} = \text{现期量} - \text{基期量} = \text{基期量} \times \text{增长率}$$

增长量大小比较：现期值大，增长率大，则增长量大。

一大一小，看乘积（现期量  $\times$  增长率）

### 【考点-比重】

#### 一、现期比重



1. 比重=部分值/整体值

2. 整体值=部分值/比重

3. 部分值=整体值×比重

## 二、基期比重

部分的现期量 A，部分的增长率 a%，整体的现期量 B，整体的增长率

b%，则基期比重为：
$$\frac{A}{1+a\%} \div \frac{B}{1+b\%}$$

## 三、比重变化

是指某信息的现期比重与基期比重相比较，判别上升、不变或下降的趋势。

若比例关系式中，分子部分所对应的增长速度>分母部分所对应的增长速度，则现期比重>基期比重，即比重值上升；

好老师·好课程·好服务

若比例关系式中，分子部分所对应的增长速度=分母部分所对应的增长速度，则现期比重=基期比重，即比重值不变；

若比例关系式中，分子部分所对应的增长速度<分母部分所对应的增长速度，则现期比重<基期比重，即比重值下降。

## 英语篇

### 【考点-细节题】

#### 一、细节题考察内容

细节题考察对文章某一处细节内容的定位以及理解能力。通常由 what、why、when、where、who、how 等疑问词引导。

常见问法如下：

Some people are against killing dogs, because ( )?

What's the advantage of...?

Where's the nearest parking place to...?

How big is the gap between...?

## 二、细节题解题步骤

### (一) 寻找关键词

关键词有两种：①显性关键词。通常指包含大写字母、数字的词(或词组)，如：人名、地名、时间、国家名、特殊专有名词、数词等。②隐性关键词。主要指句子中描述的主体(即主语)和描述的客体(即宾语)。

关键词来源：①题干。题干关键词优先找显性，其次找隐性。②选项：为了更快找出选项差异，选项中关键词应当互有区分。四个选项最少会出现

四个关键词，依然遵循显性优先，隐性其次。

## （二）定位关键词，缩小寻找范围

第一步：根据题干关键词定位至某一段落或者某一句话。浏览完所在句子，会出现两种情况：①答案在文中一目了然，则直接选择；②答案无法一眼看出，则需要结合选项关键词进行判断。

第二步：在缩小范围之后的段落或句意中，结合选项关键词以及上下语境进行一一判断。需注意：选项中会出现文中原句，但是该句子不在根据题干关键词缩小搜寻范围后的段落或意群中，此选项表达是不可选的。

## 三、细节题之顺序原则

细节题几乎是所有英语阅读理解考试中的必考考点，出题数目甚至有时候会达到5个/篇。结合出题特点，在做这一类细节题的时候我们可以遵循顺序原则，即：题目出现的顺序就是答案在文中出现的顺序。

## 【考点-态度题】

### 一、态度题考察内容

通过上下文分析，得出作者或者文章中某一个人对于某事的态度。

常见问法如下：

What is somebody's attitude towards something?

The author's tone in the passage can best be described as ( ).

### 二、态度题解题策略

(一) 看清题目中考查谁、对什么事物的态度。

若考查的是文中某人的态度，找到文中该人发表的言论即可，无需阅读全文。

但若是考查作者的态度，则需要纵观全文，综合主旨题的首尾原则，看

## 好老师·好课程·好服务

首尾段和每段首位句，理出文章脉络，得出结论。

(二) 通过关联词找重点。

1. 转折词。转折之后是重点，多留意文中的转折词 (but、however、while、etc)。

2. 并列词。应全面概括态度，如有：at the same time; on one hand/side, on the other hand/side; meanwhile; in the meantime. 等词，则应综合概括所并列的态度。如果既提到了利，又提到了弊，利弊是以并列关联词衔接的，那么态度可判断为中立。

3. 结论词。当文中尾段出现：in conclusion; in summary; to sum up; in general; in short 等表总结的标志词时，则重点看该类词后面的态度。

(三) 通过形容词判断。

因为形容词是所有词性 (名词、动词、副词、形容词) 中最能明显地体

## 好老师·好课程·好服务

现感情色彩的词，所以优先找形容词。再结合句意，便可锁定答案。

总之，作者或者某特定人物的态度和情感既会在字里行间以及脉络中体现，也会通过形容词、转折词和并列词中体现。做题过程中切忌主观臆断，不能将自己的态度夹杂其中。

### 三、常见态度类词汇

1. 积极类：approval, supportive, positive, optimistic, favorable, admiring, delighted 等
2. 客观类：objective, neutral, impartial, matter-of-fact 等
3. 冷血类：indifferent, detached, disinterested (第一时间排除)
4. 消极类：disapproval, negative, pessimistic, doubtful, suspicious, skeptical, contempt, sarcastic, disagreeing 等

## 【考点-词汇辨析】

### 一、词汇辨析

词汇辨析属于银行选词填空题的考查重点，尤其是对中国银行、农业银行和邮政储蓄银行来说。而很多同学辨析易混词汇的能力较弱，所以词汇积累成为应对词汇考察题型的基本要求。

想要辨析易混词必须留意它们的细微区别。具体地说，词可以从四个方面去区分：形态、含义、音调、用法（词性等）。几个易混淆的词往往在某一方面有近似之处，但在其他方面有所不同。

根据对银行真题规律的总结，可知易混词可大致划分为五类：

- (1) 形似异义，如：quiet、quite；stationery、stationary；
- (2) 义近形异，如：baby、infant、child；



(3) 义近用法异: after、afterwards、later;

(4) 词组辨析, 如: take up、fill in、turn up、make up;

(5) 异形异义词, 如: diminished、recover、renewable、affluent。

由于教材篇幅及课堂时间有限, 这里只做命题出发点及出题规律的总结。详细的词汇辨析, 推荐同学们参阅《柯林斯英语语法系列: 易混淆词》、《柯林斯英语语法系列: 同音异义词》。

## 二、词性辨析及用法

名词/形容词/副词的词性辨析及搭配也属于词汇辨析中的高频考点之一。对于这一考点, 考生需要掌握名词、形容词和副词的基本作用以及三者之间的联系:

### 1. 名词

①从词法功能来讲: 名词可修饰名词。作定语修饰, 说明被修饰名词的

## 好老师 · 好课程 · 好服务

材料、用途、类别等，如：a diamond necklace; the dinner party; the train station 等。

②从句法功能来讲：名词在句子结构中可以做主语或者宾语。无论是简单句还是复杂句，该功能都适用。

如：The policy must be formulated by local government.

The girl in red is my sister.

I really don't like his idea.

注：名词前通常需要出现冠词搭配或者数量词修饰或者形容词性物主代词修饰。

### 2.形容词

①从词法功能来讲：形容词可以修饰名词，表示人或事物的性质、状态、特征或属性，常用作定语。常见结构有：冠词+形容词+名词，如：an elegant

lady; the red sport-car 等。

②从句法功能来讲：形容词在句子结构中可以做表语，常常放置在连系动词之后。

如：She is so elegant that every loves talking with her.

The food taste good.

The beautiful lady is tall and slim.

### 3.副词

①从词法功能来讲：副词可以修饰形容词、动词。副词修饰动词，通常放在实意动词后，做方式状语。副词修饰形容词，通常放在形容词的前面，形容词是中心词，副词只是为了说明程度的大小。

如：She jumps high.

She looks very beautiful.

John leaves the room quickly.

②从句法功能来讲：副词只有修饰作用，不能单独做句子主干中的某一个成分。

### 三、破题步骤

①观察选项，了解本题考查的对象是词汇辨析还是词性辨析。

②词性辨析需定位空缺处，了解空缺处前后词特点，或者观察句子结构，看空缺处所填入的词具有什么功能。

③根据功能选择相应词性。

那么如何识别名词、形容词、副词？

1.常见的名词后缀有：

1). -age 意为：程度，数量等。例：wastage, coverage, acreage, shrinkage, breakage, hostage

## 好老师 · 好课程 · 好服务

2). -al 意为: 动作。例: arrival, refusal, revival, recital, removal

3). -er/ -or 意为: 从事某种职业或参与某种活动的人。例: engineer, pioneer, driver, teacher, actor

4). -hood 意为: 时期。例: boyhood, childhood, manhood

5). -ion/-tion 意为: 状态、行动或机构等。例: action, oppression, possession, education, starvation; organization, foundation

6). -ism 意为: 道义、主义、学说等。例: idealism, impressionism, absenteeism, racism

7). -ity (ty) 意为: 状态、品质。例: rapidity, activity, sanity, changeability

8). -ment 意为: 状态、行动等。例: movement, enslavement, pavement

9). -ness 意为: 状态、品质。例: happiness, usefulness, selfishness, kindness

## 好老师 · 好课程 · 好服务

10). -ship 意为: 才能、状态、资格、品质等。例: leadership, friendship, membership

2.常见的副词后缀有:

1). 副词后缀最常用的是加-ly, 形容词加-ly 变为副词。例: badly, hardly, patiently, easily, simply, basically (除个别单词外, 例: weekly, monthly, yearly 等, 这些既可用作 adv, 也可用作 adj)

2). -ward/wards 意为: (时间或空间上)向...地。例: homeward, backward

3). -ways 意为: 以...方式等。例: always, sideways, crossways

4). -wise: ①既可做 adj, 也可做 adv, 意为: 以...方式, 向...方向。例: clockwise

②意为: 关于。例: moneywise

3.常见的形容词后缀有:

## 好老师 · 好课程 · 好服务

1). -able:

①意为：能…的、可以(被)…的、适合于…的、值得…的等。例：reliable, drinkable, eatable

②意为：具有…特点的。例：valuable, reasonable, comfortable

2). -ible 意为：可以…的，能…的。例：terrible, horrible, invisible, possible

3). -ant: 带-ant 后缀的形容词其相应名词往往是-ance 或-ancy 后缀。例：instant(instance), distant(distance), important(importance), brilliant(brilliancy), constant(constancy)

4). -ent: -ent 与-ant 非常相似。例：absent(absence), different(difference), excellent(excellence), patient(patience), present(presence)

5). -ar。例：popular, particular, regular

## 好老师 · 好课程 · 好服务

6). -ary。例: contrary, necessary, ordinary, primary, revolutionary

7). -ful 有两种情况:

①意为: 充满…的、有…性质的。例: beautiful, colourful, helpful, powerful, successful, useful, wonderful

②意为: 易于…的。例: forgetful

8). -ic/-ical 意为: …似的、与…有关的等。例: Atlantic, electric, arctic, historic, pacific, plastic, public, scientific, physical, practical, technical

9). -ive 意为: 与…有关的、具有…性质的等。例: native, active, passive, attentive, expensive

10). -less 意为: 无、缺。例: fearless, harmless, useless, helpless, careless

11). -ous/-ious 意为: 充满…的、具有…特征的。例: curious, famous, dangerous, obvious, poisonous, serious, various



#### 四、固定搭配

词汇考查中，也涉及对固定搭配的考查。出题人往往会在固定搭配中，把其中的介词或动词部分抽掉，以考查考生对固定搭配的记忆。

常见的固定搭配，如 in addition to, in view of, be dedicated to, in conjunction with, be engaged in 等，更多详细固定搭配见附录。

对于多考查词汇辨析及固定搭配的意向银行，推荐考生课后注重对词汇及固定搭配的记忆。

#### 【考点-定语从句】

##### 一、定语概念

定语是对名词或代词起修饰、限定作用的词、短语（包括动词不定式短语、动名词），汉语中常用“...的”表示。

定语主要由形容词担任，也可以由名词、代词、数词、分词、副词、不定式以及介词短语来担任，还可以由一个句子来担任。

## 二、定语从句

当定语由一个句子来担任时，就称之为“定语从句”。

单词作定语时通常放在它所修饰的词之前，作前置定语。短语、从句作定语时则放在所修饰的词之后，作后置定语。

“定语从句”分为“限定性定语从句”和“非限定性定语从句”两种。

## 三、限定性定语从句

限定性定语从句和它的先行词在含义上有着不可分割的联系。少了限制性定语从句，作为先行项的名词便不能明确表示其所指对象或者范围。

例：He is the man who often helps me with my studies.

他就是那个经常在学习上帮助我的人。（从句若去掉，句意不完整）

## 好老师 · 好课程 · 好服务

People who take physical exercise live longer.

进行体育锻炼的人活得更长。(从句若去掉,句意不完整)

### (一) 常用连接词

1. **who** 指人, 作主语或宾语(作限定性定语从句的宾语时, 该连接词可省略)

2. **whom** 指人, 作宾语(作限定性定从的宾语时, 该连接词可省略, 如介词提前则不能省)

3. **that** 指人或物, 作主语或宾语(作限定性定从的宾语时, 该连接词可省略)

例: The man ( ) I talked to yesterday was Mr. Lee. (这一空可填: who/whom/that/不填)

= The man **to** ( ) I talked yesterday was Mr. Lee. (这一空必须填且只能

填: whom)

4. which 指物, 作主语或宾语(作宾语可省略,如介词提前则不能省)

例: This is the room ( ) I lived in. (这一空可填: which/that/不填)

=This is the room **in** ( ) I lived. (这一空必须填且只能填: which)

5. whose 是代词的所有格形式, 后接名词, 它既可以代人也可以代物。

6. **注意:** 关系代词 who/whom/whose/which/that 作介词的宾语时, 介词可提前。但介词如果提前, 其后不能接 that/who。

(二) 注意事项

1. 用 that 不用 which 情况

先行词是

anything/everything/nothing/few/little/any/none/no/some/much/every/all/the very/the only; 是序数词、形容词最高级时; 或被序数词修饰时, 只用 that。

## 好老师 · 好课程 · 好服务

例: Everything that you did is right.

This is the best film that I have seen.

This is the very dictionary that I want to buy.

2. 关系副词 when 的先行词为时间, where 的先行词为地点, why 的先行词为原因。

关系副词=介词+which

(一般情况下 when=on which; where=in which; why=for which)

Sunday is the day when very few people go to work.

That's the reason why he dislikes me.

This is the house where I was born.

### 四、非限定性定语从句

非限定性定语从句对先行词起补充说明作用。缺少非限定性定语从句也

不会影响对先行词所指范围的理解，在非限定性定语从句的前面往往有逗号隔开。

例 1: The house, which I bought last year, has a lovely garden.

这个房子有个漂亮的花园。(补充:) 它是我去年买的。

例 2: This novel, which I have read three times, is very touching.

这本小说很感人。(并且/除此之外), 我已经读过三遍了。

**注意:** 非限定性定语从句中, 不能用 that。

## 五、限定性定语从句和非限定性定语从句的区别

### 1. 形式上的区别

非限定性定语从句中, 先行词和非限定性定语从句会用逗号隔开。

### 2. 含义上的区别

例: All the books there which have beautiful pictures in them were written

by him.

那一堆（那些）有漂亮图片的书才是他写的。（All the books 的范围缩小成“（那些）有漂亮图片的书”，作 were written by him 的主语）

All the books there, which have beautiful pictures in them, were written by him.

那一堆书全部都是他写的，除此之外，那堆书都有漂亮的图片。（All the books 的范围不变，“那堆书都有漂亮的图片”只是对这一堆书所补充的信息，不影响其所指的范围。）