

第一节

多变的天气

天气及其影响

天气、气候与人类活动息息相关，是人们经常谈论的话题。



图3.1 天气与生活

从图3.1同学们的谈话中可以看出，人们经常用阴晴、风雨、冷热等来描述天气。天气是一个地区短时间内的大气状况，它是时刻在变化的。

如果讲某一个地区的气候，和天气的说法就不一样了。例如，人们说北京的气候是：春季温暖多风，夏季炎热多雨，秋季凉爽少雨，冬季寒冷干燥。由此可知，人们通常用某一个地区一年或一段时期的天气平均状况来描述气候。气候是一个地区多年的天气平均状况，一个地区的气候具有一定的特征，一般变化不大。



活动

认识天气及其影响

1. 看看下面几句话，哪些是说天气的？哪些是说气候的？

- ①昆明四季如春（ ） ②夜来风雨声，花落知多少（ ）
③明天大风降温（ ） ④极地地区全年严寒（ ）

2. 阅读图文资料，说说天气的影响。



图3.2 武汉暴雨成灾

C **本报讯** 夏收期间遇上了少有的好天气。南苑乡顺利完成小麦收割任务。

东汉建安十三年（公元208年）十月，在赤壁之战中，诸葛亮根据当时的天气变化，预测将有东

南风出现，与周瑜共同拟订了借助东南风火攻曹操船队的战斗方案，结果大获全胜。

D

(1) 简要分析图文资料，总结它们提供的信息。

材料A说明了：**天气与交通的关系**；

材料B说明了：_____；

材料C说明了：_____；

材料D说明了：_____。

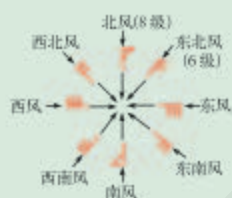
(2) 补充更多的资料，说明天气对生活的影响。

明天的天气怎么样？

你经常收听、收看天气预报吗？你最关注天气预报的哪些信息？天气对我们来说太重要了，如果对即将出现的天气状况作出准确预报，就可以及早做好准备，合理安排生活和生产，避免和预防不利天气的危害。

通常，天气预报要说明一日或几日内阴晴、风、气温和降水等的情况（图3.3）。

风向是指风的来向，有“东、南、西、北”以及“东南、西南、西北、东北”一共八个基本方向。风向为“北”，说明风来自北方。风力是风强弱的级别，共分18级，级数越大，风力越强。



注：8级以上的风力还有其他一系列符号表示。



图3.3 电视天气预报

在电视天气预报节目中，常常可以看到像图3.4这样的卫星云图。卫星云图是天气分析和天气预报的重要依据。例如，通过观察卫星云图，可以分析哪些地方是晴天，哪些地方有雨或是阴天。

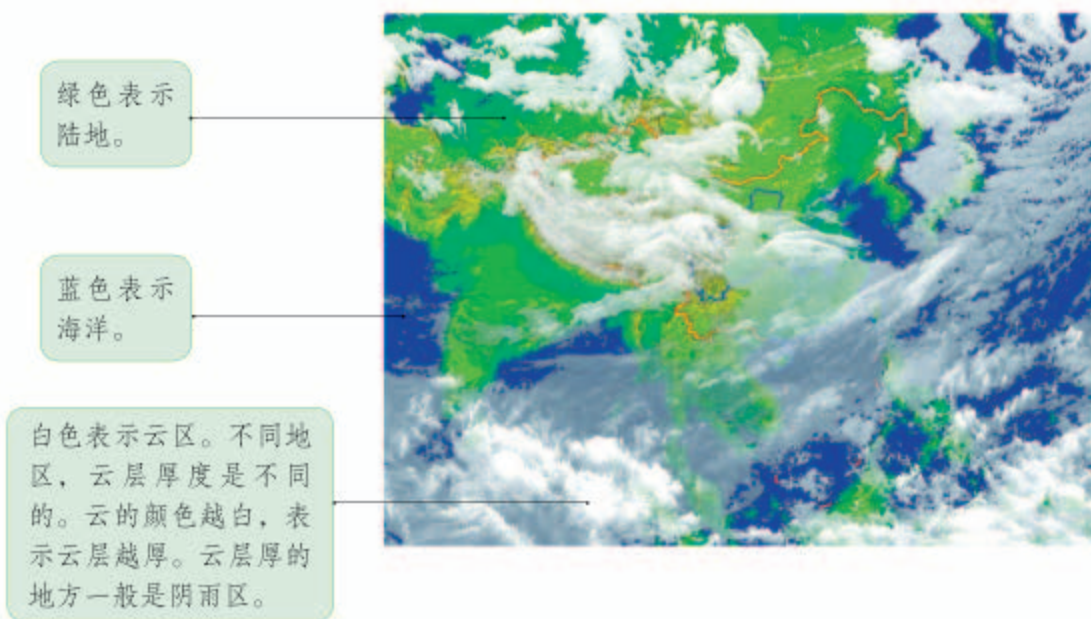


图3.4 卫星云图

为了便于读懂天气预报，通常用专用符号表示天气状况。在电视天气预报画面上，天气符号一般与城市名称一起出现（图3.5）。有时一个城市名称旁边会出现两个天气符号，表示天气将从某种天气状况转变成另一种天气状况。例如，☀️/☁️表示晴转多云，☔️/☔️表示小雨转中雨等。



图3.5 常用的天气符号

2. 根据绘制的图3.23, 回答下列问题。

- (1) 该地哪几个月份降水量较多?
- (2) 该地哪几个月份降水量较少?
- (3) 该地的年降水量大约是多少毫米?
- (4) 该地降水的季节变化有什么特点?

降水的分布

世界各地, 有的地方降水多, 有的地方降水少。通常用等降水量线图来表示降水量的分布情况。在等降水量线图中, 同一条等降水量线上各点的降水量相等。

从图3.24可以看出, 世界年降水量分布的一般规律是: 赤道附近地带降水多; 两极地区降水少; 南、北回归线两侧, 大陆西岸降水少, 大陆东岸降水多; 中纬度沿海地区降水多, 内陆地区降水少。

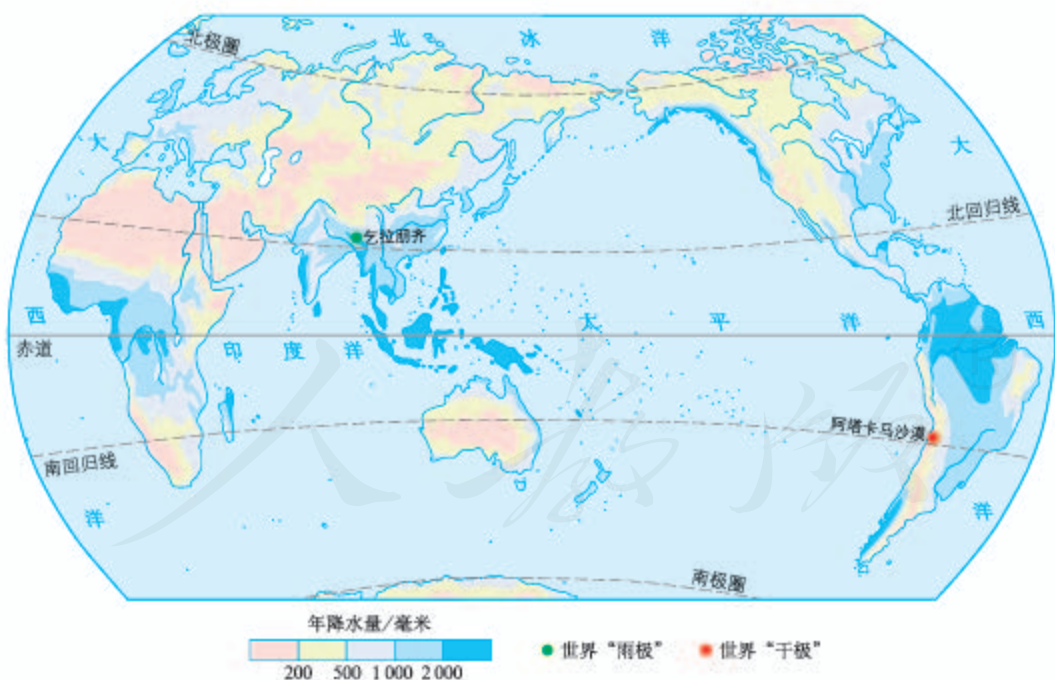


图3.24 世界年降水量的分布



阅读材料

世界的“雨极”和“干极”

印度东北部的乞拉朋齐，位于喜马拉雅山脉南麓。据气象记录，1861年的一年中，这里的降雨量达20 447毫米。在1860年8月1日至1861年7月30日的统计年度里，乞拉朋齐的降雨量更是高达26 461毫米，因此被称为世界的“雨极”。

位于智利北部的阿塔卡马沙漠，被称为世界的“干极”，该地区气候极其干燥，经常连续几年不降雨水，是世界上最为干燥少雨的地方。据气象记录，1845—1936年，这里没有下过一滴雨。



活动

判读世界年降水量分布图

读图3.24，回答下列问题。

1. 赤道附近各地的年降水量大多在多少毫米以上？两极地区的年降水量大多在多少毫米以下？
2. 在南、北回归线附近，大陆东岸的年降水量大约是多少毫米？大陆西岸的年降水量大约是多少毫米？
3. 在中纬度地区，从沿海到内陆年降水量有什么差别？

人教版®

第三节 印度

世界第二人口大国

在我国西南面的邻国中，有一个世界文明古国——印度（图7.32）。印度北邻中国、尼泊尔、不丹，东北与孟加拉国、缅甸接壤，西北与巴基斯坦毗邻，东南、西南分别与斯里兰卡、马尔代夫隔海相望（图7.34），是南亚面积最大的国家。



图7.32 印度在世界的位置



阅读材料

南亚大国——印度



图7.33 印度是南亚唯一掌握一箭十星卫星发射技术的国家

从喜马拉雅山脉中、西段南侧到印度洋之间的广大地区，称为南亚。它东濒孟加拉湾，西临阿拉伯海，包括印度、巴基斯坦、孟加拉国、尼泊尔、不丹、斯里兰卡、马尔代夫七个国家和克什米尔一个地区。由于喜马拉雅山脉将南亚与亚洲其他地区隔开，南亚形成了一个相对独立的地理单元，又称南亚次大陆。

印度位于南亚次大陆的正中央，是南亚大国。其国土面积、人口约占南亚总面积、总人口的19/25，国内生产总值约占南亚总产值的4/5，是南亚面积最大、人口最多、经济实力最强的国家。印度的科技发展水平和军事实力也位居南亚首位。

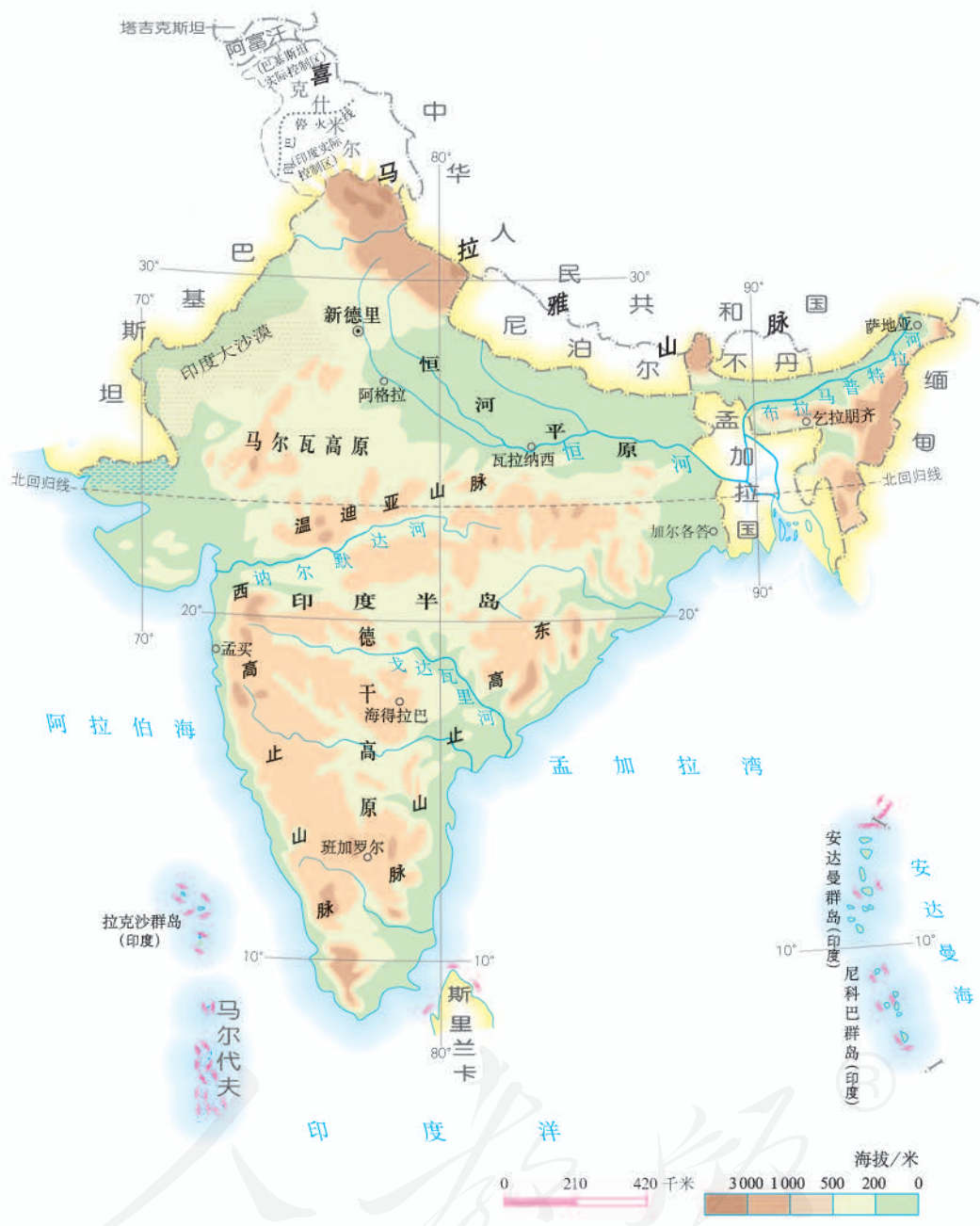


图 7.34 印度的地形

印度是一个人口众多的国家（图 7.35）。2011 年，印度人口达到 12.1 亿，仅次于中国，居世界第二位。目前，印度的人口还在以较快的速度增长（图 7.36）。



图 7.35 印度码头拥挤的人群

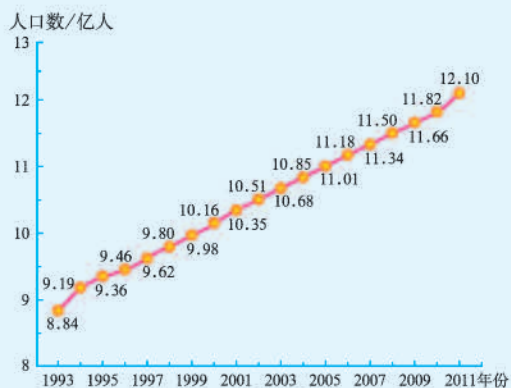


图 7.36 1993~2011 年印度人口数量变化



阅读材料

印度的控制生育计划

20 世纪 70 年代，为了控制人口数量，印度政府开始推行控制生育计划，鼓励一对夫妇只要两个孩子（图 7.37）。政府对不多于两个孩子的夫妇在就业、教育、住房和医疗等方面给予照顾，退休后提供退休金。但是，印度的控制生育计划只在城市收到了一定的效果。在广大的农村，多生子女现象依然非常普遍。



图 7.37 印度的控制生育宣传画



活动

运用材料，分析印度人口众多的优势和劣势

1. 阅读材料，归纳印度人口众多的优势，填写在下面的横线上。

印度每年新增劳动力 1 800 万人左右，劳动力资源丰富，价格低廉。

印度是世界上主要的稻米、小麦、甘蔗生产和消费国之一。

印度是全球几大移动电话市场之一。2008年,移动电话用户达到3.5亿人。

优势1: _____。

优势2: _____。

2. 阅读表7.2, 说说印度众多人口对资源和经济发展的压力。

表7.2 印度与世界人均耕地面积、粮食产量、国内生产总值的比值

项目	耕地面积 (2005年)	粮食产量 (2008年)	国内生产总值 (2008年)
印度人均值/世界人均值	0.66	0.61	0.13

热带季风气候与粮食生产

印度绝大部分地区处于热带和亚热带,以热带季风气候为主,一年明显地分为旱、雨两季(图7.38)。每年10月至次年5月为印度的旱季,盛行东北季风。东北季风从陆地吹向海洋,气流干燥,降水稀少(图7.39)。6~9月为印度的雨季,盛行西南季风。西南季风从印度洋上带来了丰富的水汽,降水丰沛(图7.39)。

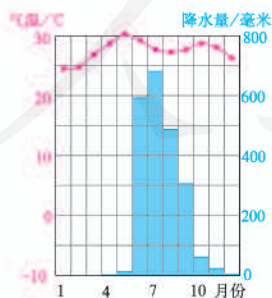


图7.38 孟买多年平均各月气温和降水量

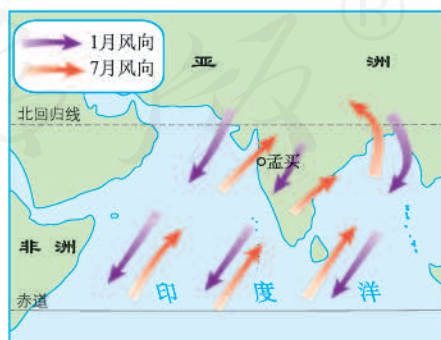


图7.39 南亚每年1月、7月盛行风向