

第12课

汉武帝巩固大一统王朝

在中国历史上，汉武帝是一个具有雄才大略的皇帝，他采取了一系列巩固大一统的措施，使西汉王朝出现强盛的局面。汉武帝是如何强化中央权力的呢？他所采取的措施又有什么样的作用和影响？

“推恩令”的实施

西汉初，诸侯王势力强大，有的公开反抗朝廷派来的官吏，有的甚至举兵叛乱。地方上的豪强地主也发展起来，兼并土地，聚敛财富，横行乡里，与官府分庭抗礼。这两股势力导致社会秩序混乱。



金缕玉衣^①

① 金缕玉衣，是汉代皇帝和贵族死后穿的殓服，以金丝为缕编缀玉片而成。这件金缕玉衣出土于汉代诸侯王墓，共用近2500块玉片，金丝重1100多克，其制作耗费大量的人力和物力。



相关史事

刘邦建立西汉后，分封了一些诸侯王。随着经济的发展，诸侯王的势力也膨胀起来。汉景帝采纳大臣晁错的建议，削夺诸侯王的封地。吴、楚等七国举兵叛乱，对抗中央。景帝派大军平叛，经过三个月的战争，平定了七国之乱，并借机收回了诸侯王的军政权力，使中央对全国的统治得到加强。



汉武帝^①像

汉武帝采纳主父偃的“推恩”建议，下诏规定诸侯王除以嫡长子继承王位外，可将封地再次分封给其子弟作为侯国，由皇帝制定封号。这样，侯国越来越多，诸侯王的封地和势力越来越小。汉武帝随后又找各种借口削爵、夺地甚至除国，严厉镇压他们的叛乱。诸侯王从此一蹶不振，中央大大加强了对地方的控制。

相关史事

汉武帝还建立刺史制度，把全国划分为13个州部，每州部派刺史一人，代表朝廷监视州部内的地方官吏、豪强及其子弟，严禁他们为非作歹。

罢黜百家，尊崇儒术

西汉初，朝廷对地方的控制很弱，统治者奉行“无为而治”的政策，诸子百家的学说在社会上很流行。诸侯王门下聚集许多宾客，常常批评皇帝的政策。汉武帝即位后，采取一系列措施加强中央集权。

汉武帝接受董仲舒的建议，把儒家学说立为正统思想，使儒家忠君守礼的思想成为大一统政权的精神支柱。汉武帝还在长安兴办太学，以儒家的《诗》《书》《礼》《易》《春秋》作为教材，培养统治阶级需要的儒学人才，儒士也进入各级政权机构。从此，儒学居于主导地位，为历代王朝所推崇，影响深远。

相关史事

董仲舒把儒家思想与当时的社会需要相结合，并吸收了其他学派的理论，创建了一个以儒学为核心的新的思想体系，深得汉武帝的赞赏。他做官的时间不长，后回家著书讲学，但国家遇到重大的事情，皇帝仍向他请教。

^① 汉武帝，公元前141—前87年在位。

盐铁专卖

那时候，私人铸币还没有完全禁绝，盐铁经营权也大都掌握在豪强手中，因此社会上出现了许多富商大贾，控制了国家的经济命脉。有些富豪唯利是图，不关心国事，如汉初诸侯王叛乱时，朝廷向他们借钱去平叛，他们却担心朝廷不能获胜而不肯借贷。

为加强朝廷对社会经济的控制，汉武帝把铸币权收归中央，统一铸造五铢钱；还在全国各地设盐铁官，把煮盐、冶铁等经营权收归国有，实行盐铁官营、专卖；又在全国范围内统一调配物资，平抑物价。这些措施，使国家的财政状况有了很大改善，为汉武帝许多政策的推行奠定了经济基础。



材料研读

当时的农民见经商容易致富，也纷纷弃农经商。《史记·货殖列传》记载：“夫用贫求富，农不如工，工不如商，刺绣文不如倚市门……”

想一想：这种状况对国家的经济发展会造成什么影响？



五铢钱



相关史事

汉武帝注重发展农业生产，尤其重视兴修水利。他曾多次组织数万人开挖水渠，还对黄河进行治理。有一年，汉武帝征调数万人堵塞黄河决口，并亲临现场，命令随从官员自将军以下都要背负薪柴参加堵口，终于成功堵住决口，止住水患。



汉代耨车^①（模型）

^① 耨车，汉代出现的播种工具，以人或畜为动力，一人扶耨，可将开沟、播种、掩土三道工序一次完成。



西汉形势图

北击匈奴

秦末汉初，游牧于蒙古草原的匈奴族，在首领冒顿单于的率领下，统一了蒙古草原，并不断南下袭扰。西汉建国之初，国力疲弱，不得不对匈奴实行“和亲”，将宗室女子嫁给匈奴首领单于，每年还要送给匈奴大量粮食和布匹。经过“文景之治”，西汉强盛起来。汉武帝组建起强大的骑兵队伍，开始大举反击匈奴。其中，卫青、霍去病率兵与匈奴进行了三次大战。匈奴受到重创，被迫迁徙漠北。此后，双方争夺的重点转移到西部。

公元前119年的漠北战役，是对抗匈奴的高潮。汉武帝派大将卫青、霍去病率精骑出击匈奴。卫青和霍去病分道北上。卫青行进千余里，穿越浩瀚的大沙漠，在漠北同匈奴主力相遇。双方激战一天，未分胜负。临近黄昏，卫青派



霍去病墓



相关史事

卫青和霍去病是西汉的两员名将。卫青骑术高超，胆识过人。他首次出征，就敢于深入漠北，进至匈奴单于祭天和首领聚会的地方。霍去病武艺高强，英勇善战。他第一次出征河西，率轻骑深入大漠，转战六日，消灭匈奴兵数千人。卫青和霍去病都为击败匈奴建立了赫赫功勋。他们死后，汉武帝为他们修建了高大的坟墓，以示表彰。

兵从左右迂回包抄，把匈奴单于的营阵紧紧包围起来。单于慌忙带着数百名骑兵突围逃走。汉军追击200多里，大胜而归。霍去病也挥师北进，追击匈奴兵。匈奴经过漠北战役的沉重打击，再无力与西汉对抗，部分匈奴人开始西迁。

汉武帝从政治、思想、经济和军事等方面巩固了大一统的局面，使西汉王朝开始进入鼎盛时期。



问题思考

汉武帝在位时，西汉王朝国力强盛，版图拓展。想一想：这与汉武帝强化中央权力有什么关系？

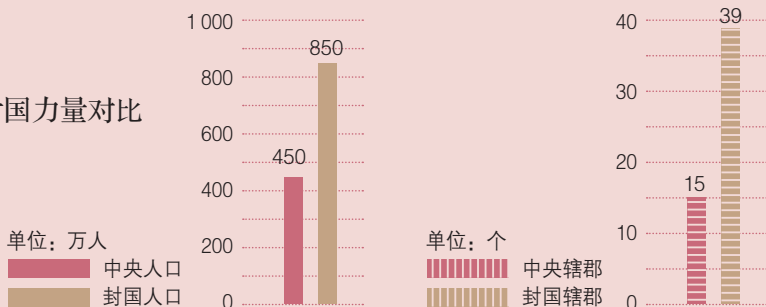
...../ 汉武帝巩固大一统王朝 /.....



课后活动

1. 材料分析

西汉初期中央和封国力量对比



(1) 材料反映出西汉初期中央面临什么问题？

(2) 汉武帝采取什么措施解决这一问题？

2. 请根据以下两幅图说说秦始皇和汉武帝对儒家的不同态度。

《汉代讲经图》中的“经”主要是什么内容？



秦坑儒谷



汉代讲经图

第3课

盛唐气象

“长安百花时，风景宜轻薄。无人不沽酒，何处不闻乐。”这是唐朝诗人刘禹锡的诗《百花行》，描写的是长安城人们赏花的盛况。唐朝前期，社会经济呈现一派高度繁荣景象。唐朝盛世，人们的物质生活和精神文化生活是怎样的呢？当时的民族关系如何？唐朝在文学艺术方面又呈现出什么样的辉煌局面？

经济的繁荣

在唐朝前期的100多年中，经济发展迅速，社会呈现繁荣景象。在农业方面，垦田面积逐渐扩大，农业生产技术不断改进，发明并推广了一些重要的生产工具，如曲辕犁和筒车。唐朝非常重视兴修水利，在全国各地修建了很多水利工程。



相关史事

曲辕犁由11个部件构成，设计精妙，轻便灵巧，操作时可自如地控制入土深浅，回转省力，适于精耕细作，大大提高了耕作的效率和质量。



曲辕犁



敦煌莫高窟壁画《雨中耕作图》



材料研读

据记载，筒车“如纺车，以细竹为之，车骨之末，缚以竹筒，旋转时低则舀水，高则泻水”。

想一想：使用筒车的好处是什么？



筒车示意图

唐朝的手工业发展到很高水平。纺织业品种繁多，尤以丝织工艺水平最高，其中蜀锦以色彩艳丽、纹饰精美冠于全国。陶瓷器生产水平也很高，越窑^①的青瓷如冰如玉，邢窑^②的白瓷类雪似银，闻名中外的唐三彩，造型精美，色彩亮丽。此外，造船业、矿冶业、造纸业等都颇具规模。

① 越窑，旧址在今浙江余姚。

② 邢窑，旧址在今河北邢台。

统编版

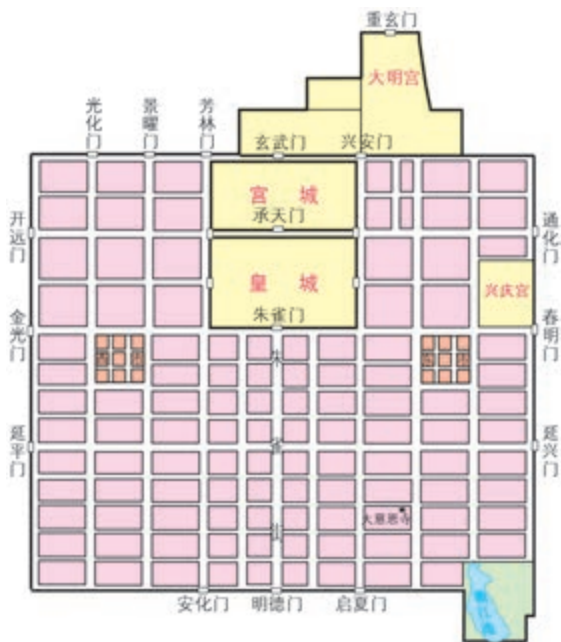


陕西扶风法门寺
地宫出土的秘色瓷

唐朝的商业十分繁荣，水陆交通发达，贸易往来频繁，出现了一些繁华的大都市。都城长安规模宏伟，布局严整对称，街道宽敞整齐，商业繁荣，既是当时中国政治、经济和文化交往的中心，也是一座国际性的大都会。



唐三彩骑驼乐舞俑



唐朝长安城平面图



开元通宝



相关史事

唐都长安的城市规划井然有序，城中有东、西两市，是主要的商业区，这里商铺林立；城内所建100多个坊，是居民区，居住人口达百万。当时，国内各族和国外的商人、使者、艺人、学子、僧侣、工匠等云集长安。长安的建筑布局和城市规划独具特色，在世界城市建筑史上占有重要的地位。

民族交往与交融

唐初，突厥控制了漠北和西域的广大地区，经常对唐朝进行骚扰。贞观年间，唐太宗发兵反击，先后击败东、西突厥，加强了对西域的统治。

唐太宗实行开明的民族政策，得到周边各族的拥戴，当时北方和西北地区的各族首领尊奉唐太宗为各族的“天可汗”，意即各族共同的君主。

唐朝时期，汉族和一些北方少数民族杂居、通婚，民族之间的交融进一步发展。在朝廷中，有很多重要的官职由少数民族人士担任。东北、西北、西南等地区一些少数民族建立的政权与唐王朝关系密切，如唐玄宗封渤海国首领为渤海郡王，封回纥^①首领为怀仁可汗，封南诏首领为云南王。唐朝还先后设置安西都护府和北庭都护府，管辖西域的天山南北地区。



相关史事

生活在松花江、黑龙江流域的靺鞨族，其中一个分支粟末靺鞨于7世纪末统一各部，建立政权。后来，唐玄宗在那里设州，以其首领为都督，封渤海郡王。受封后的渤海国，与内地经贸往来频繁，经济文化发展很快，被称为“海东盛国”。

唐太宗时，吐蕃（bō）赞普^②松赞干布统一了青藏高原的各个部落，定都逻些^③，实行了一系列发展生产、完善制度的措施。他仰慕中原文化，多次派使者到唐朝求婚。唐太宗同意将文成公主嫁给他，并派专使护送文成公主远行。641年，文成公主入藏时，带去了蔬菜种子、茶叶、丝绸、工艺品以及佛经、医药、历法、科学技术等方面的书籍。松赞干布为了更好地



松赞干布塑像



文成公主塑像

① 回纥，后来改名为回鹘。回鹘，意为回旋轻捷如鹘。维吾尔族先民的主体是隋唐时期的回纥人。

② 赞普，唐代吐蕃王朝的最高统治者。

③ 逻些，今西藏拉萨。

学习中原文化，派遣贵族子弟到长安学习，还请求唐朝给予蚕种，派遣掌握各种专业技能的工匠。唐蕃和亲促进了吐蕃经济和社会的发展。这段历史佳话，以戏剧、壁画、歌舞等形式在民间广泛传播。



唐朝阎立本《步辇图》

画面描绘了唐太宗接见松赞干布派来的求婚使者的场景。



相关史事

唐中宗景龙四年(710年),唐蕃再度和亲,吐蕃赞普赤德祖赞(尺带珠丹)迎娶了金城公主。金城公主也带去大批丝绸锦缎、龟兹乐,以及各类工匠、艺人。她还把释迦牟尼佛像供奉在大昭寺,在西藏建立礼佛等制度。赤德祖赞上书唐朝皇帝说,唐朝和吐蕃“和同(为)一家”,自称“甥”,称唐朝皇帝为“舅”。唐穆宗长庆年间(821—824年),唐蕃订立友好盟约,立“唐蕃会盟碑”。此碑至今仍屹立在拉萨大昭寺门前。



唐蕃会盟碑



唐蕃会盟碑局部拓片

开放的社会风气

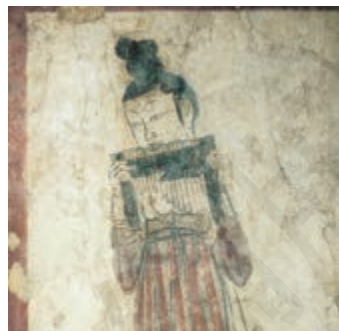
唐朝时期的社会风气比较开放,充满活力,人们多显示出一种昂扬进取、积极向上的精神风貌。当时的一些妇女受过文学、音乐等方面的教育,喜好骑马、打球、拔河、射箭、弈棋等活动。当时的社会风气兼容并包,人们在衣食住行等方面多受西北少数民族习俗的影响,刚健豪迈的尚武风气盛行一时。



唐戴帷帽
女子骑马雕塑



《弈棋仕女图》(局部)



吹排箫乐伎壁画

多彩的文学艺术

唐朝是中国历史上诗歌创作的黄金时期。当时的文人士子，以唱和吟诵诗歌作为社会交往和抒发情怀的重要方式。唐诗题材丰富，风格多样，仅《全唐诗》辑录的诗歌就有近5万首。唐朝诗坛气象万千，名家辈出，最为著名的有李白、杜甫、白居易等。



李白像



杜甫像



白居易像

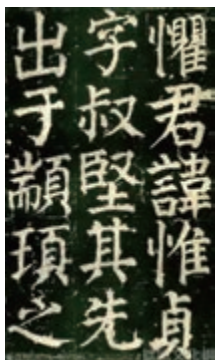


《李白诗集》书影

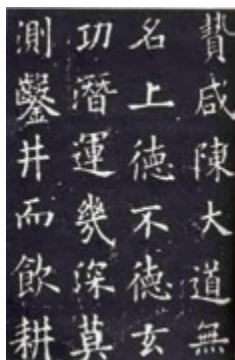
李白的诗歌颂祖国山河的壮美，抒发了昂扬的进取精神，表现出蔑视权贵、超凡脱俗的风骨。他的诗飘逸洒脱，充满想象力和感染力，具有浓郁的浪漫情怀，李白因此享有“诗仙”的美誉。杜甫生活在唐朝由盛转衰的时期，历经坎坷。他的诗风淳朴厚重，很多诗作反映了战争和政治腐败给人民带来的痛苦，抒发悲愤凄婉之情。由于杜甫的诗反映了历史的真情实况，故有“诗史”之称，他被誉为“诗圣”。白居易的诗直面社会现实，揭示了统治者的腐化和人民的疾苦。他的诗歌平易近人，通俗易懂，妇孺都会吟诵，深受大众欢迎。

唐朝时期，书法、绘画、音乐、歌舞、石窟和雕刻等方面的艺术创作成就斐然。唐朝书法名家辈出，最著名的是颜真卿、柳公权和欧阳询等。颜真卿的字端正劲美，雄浑敦厚；柳公权的字方折峻丽，笔力劲健。唐朝绘画的题材和类型广泛，有人物画、山水画、花鸟画以及宗教画，著名的画家有阎立本、

吴道子等。阎立本的人物画，人物形态各异，神形兼备；吴道子的画落笔雄劲，风格奔放。当时的音乐、舞蹈吸收了周边民族的艺术精华，多姿多彩，还涌现出一批技艺超群的舞蹈家、歌唱家和乐器演奏家。



颜真卿《颜氏家庙碑》
(局部)



欧阳询《九成宫醴泉铭》
(局部)



唐代吴道子《送子天王图》(局部)

..... / 盛唐气象 /



课后活动

1. 阅读下引史料并回答问题。

天下诸津^①，舟航所聚……弘舸巨舰，千舳万艘，交贸往还，昧旦永日。

——《旧唐书·崔融传》

说一说：这则材料反映出了什么样的景况？

2. 诗歌赏析。

蕃人旧日不耕犁，相学如今种禾黍。……城头山鸡鸣角角，洛阳家家学胡乐。

——王建《凉州行》

女为胡妇学胡妆，伎进胡音务胡乐。……胡音胡骑与胡妆，五十年来竞纷泊。

——元稹《法曲》

回答问题：

(1) 诗句中的“蕃”“胡”，指的是什么？

(2) 上引诗句反映出怎样的社会情况？

3. 隋唐时期，科学技术成果丰硕。以医学为例，不仅政府开办了医学校，编写了《唐本草》，而且名医辈出，“药王”孙思邈还写成《千金方》。查一查，看看这一时期还有什么值得关注的科学技术成就？

① 津，码头。



知识拓展

敦煌莫高窟艺术



敦煌莫高窟外景

敦煌莫高窟位于今甘肃敦煌市东南的鸣沙山。随着佛教的兴盛，从4世纪到13世纪近千年的时间里，信徒们陆续开凿了1 000多个洞窟，现有洞窟735个，塑造了大量造型精美的佛像，绘制了色彩绚丽的壁画，现存壁画4.5万多平方米，各种彩塑2 400余尊，从各个方面生动地反映了当时人们的宗教信仰、社会生活、商贸往来、民族交往和中外经济文化交流。洞窟内保存的大量佛经、文书，也极为珍贵。敦煌莫高窟与山西大同的云冈石窟、河南洛阳的龙门石窟是我国的三大石窟，是闻名中外的艺术宝库。



敦煌莫高窟的彩绘壁画和雕塑

第17课

中国工农红军长征

“红军不怕远征难，万水千山只等闲……”，毛泽东这首《七律·长征》，概括了二万五千里长征的艰难，赞扬了红军无所畏惧的英雄气概。红军为什么要进行长征？他们在漫漫征途中遇到了哪些艰难险阻？他们靠什么力量超越了生理的极限，创造了人类的奇迹？

战略转移与遵义会议

红军和根据地的发展，使国民党统治集团大为震惊。从1930年10月开始，国民党反动派对中央革命根据地连续进行了四次大规模的军事“围剿”，结果都被红军粉碎。1933年秋，蒋介石调集50万军队，对中央革命根据地发动第五次“围剿”。由于中共临时中央负责人博古和军事顾问李德等人在军事指挥上“左”的错误，红军英勇奋战一年，付出了重大牺牲，也没能打破敌人的“围剿”，反而陷入极其危险的境地。中共中央和中央红军被迫放弃中央革命根据地，进行战略转移。

1934年10月，中共中央率领中央红军8万多人突围西进，开始长征。蒋介石调集兵力对红军实行围追堵截。红军拼死冲杀，冲破了敌人的四道封锁线，渡过湘江，挫败了蒋介石企图歼灭红军于湘江以东的阴谋，但中央红军损失惨



相关史事

李德原名奥托·布劳恩，德国人。1932年到上海，后到苏区担任军事顾问。他名义上是军事顾问，实际上独揽了红军的指挥权。第五次反“围剿”开始时，李德等人提出“御敌于国门之外”的口号，命令红军进攻敌人守备坚固的据点。在红军遭到重大损失后，又提出“不让敌人侵占寸土”“胜利或者死亡”等口号，调集红军主力与优势敌军决战。敌人分路向中央苏区首都瑞金进攻后，他又分兵御敌，使红军处处被动挨打。



人物扫描

陈树湘，湖南长沙人，红三十四师师长。湘江战役中，担负掩护任务的红三十四师已不足1000人，成为一支身陷重围、无法过江的孤军。面对十几倍于己的强敌，师长陈树湘一身是胆、毫无惧色。他率领全师战士奋力抵抗，用血肉之躯筑起一道“城墙”，与敌人鏖战四天五夜，为红军渡过湘江赢得了宝贵时间。伤重被俘后，敌人将他抬去邀功途中，他醒了过来，自己绞断肠子，壮烈牺牲。

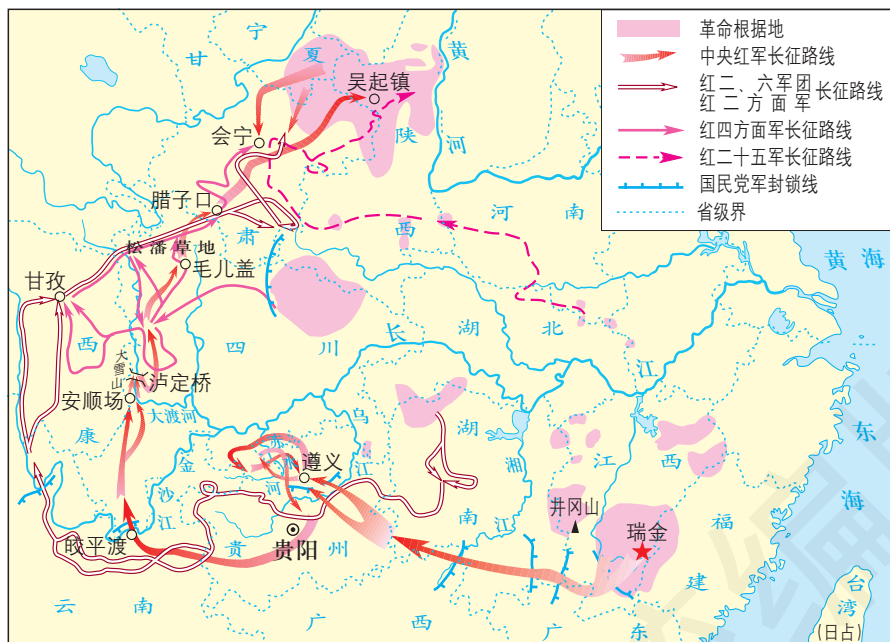


遵义会议会址

重，只剩下3万多人。博古等人执意要去湘西与红二、红六军团会合，但敌人已在去湘西的路上布下了重兵，企图一举消灭红军。在这危急时刻，毛泽东果断建议红军改向敌人力量薄弱的贵州前进。这一建议得到了中央多数同志的支持。于是，红军强渡乌江，攻克贵州北部重镇遵义。

1935年1月，中共中央在遵义召开政治局扩大会议，集中全力纠正博古等人在军事上和组织上“左”的错误，肯定了毛泽东的正确军事主张，增选毛泽东为中央政治局常委，取消了博古、李德的军事最高指挥权。遵义会议后，中央常委进行分工：由张闻天代替博古负总责，周恩来、毛泽东等负责军事。随后成立了周恩来、毛泽东、王稼祥组成的军事指挥小组，负责长征中的军事指挥。

遵义会议开始确立以毛泽东为主要代表的马克思主义正确路线在中共中央的领导地位，在极其危急的情况下，挽救了党，挽救了红军，挽救了中国革命，是中国共产党历史上一个生死攸关的转折点。



中国工农红军长征路线示意图

过雪山草地

遵义会议后，红军经过整编，提高了战斗力。毛泽东指挥红军，声东击西，四渡赤水，佯攻贵阳，打乱了敌人的“追剿”计划。然后挥师北进，渡过金沙江，跳出了敌人的重重包围。短暂休整后，红军继续北上，强渡大渡河，飞夺泸定桥，翻过了高耸入云、人迹罕至的大雪山，走过了遍布沼泽、杳无人烟的茫茫草地，突破敌人重兵把守的天险腊子口，进入甘肃。



红军翻过的第一座大雪山——夹金山



红军走过的水草地

红军胜利会师陕甘

1935年10月，中共中央带领中央红军历经艰难险阻，终于到达陕甘革命根据地的吴起镇，与陕北红军胜利会师。1936年10月，红二方面军和红四方面军到达甘肃会宁地区，与前来接应的红一方面军胜利会师。红军三大主力会师，宣告长征胜利结束。



相关史事

泸定桥是大渡河上的一座铁索桥，长30余丈，铁索上铺着木板。红军到达泸定桥时，敌人已把桥上的木板全部拆除了，只剩下13条光溜溜的铁索。红军挑选了22名突击队员，冒着敌人的枪林弹雨，抓住铁索匍匐前进，向敌人发起进攻，后面的战士边爬边铺桥板。对岸守桥的敌军被红军的猛烈攻击吓呆了，他们燃起大火，企图阻止红军前进。突击队员冲过火海，击溃敌人，占领了对岸桥头。



泸定桥



长征到达陕北后的毛泽东

红军长征的胜利，粉碎了国民党反动派消灭红军的企图，保存了党和红军的基干力量，使中国革命转危为安。红军长征播下了革命种子，铸就了长征精神，打开了中国革命的新局面。



红一方面军到达陕北吴起镇部分将士留影

材料研读

长征是历史纪录上的第一次，长征是宣言书，长征是宣传队，长征是播种机。……它向全世界宣告，红军是英雄好汉……它向十一个省内大约两万万人民宣布，只有红军的道路，才是解放他们的道路。……它散布了许多种子在十一个省内，发芽、长叶、开花、结果，将来是会有收获的。

——毛泽东《论反对日本帝国主义的策略》

结合材料，谈谈你对红军长征的认识。

/ 中国工农红军长征 /

课后活动

1. 班级即将举行长征故事会

(1) 如果你是演讲者，你将搜集哪些相关资料？

(2) 在你搜集的有关长征的资料中，你会突出哪些重大事件？说明理由。

2. 红军在长征途中遇到了哪些困难？长征的胜利给我们留下了哪些宝贵的精神遗产？

《长征组歌——红军不怕远征难》在人民剧场首场演出。《长征组歌》以深刻凝练的文笔，清新动人的优美曲调，浓郁的民族风格和群众喜闻乐见的表演艺术形式，讴歌了中国工农红军历尽艰险、英勇作战、无私无畏的革命精神，体现了中华民族不屈不挠、自立于世界民族之林的坚强意志。《长征组歌》数十年来演出千余场，历演不衰。

知识拓展

萧华将军与《长征组歌》

《长征组歌》的词作者萧华参加长征时才18岁，过草地时任红二师政委，1964年9月任总政治部主任。萧华在杭州疗养时，忆起那些在艰苦卓绝的长征路上倒下去的战友，夜不能寐，在床头上奋笔疾书，用激情和泪水创作了《长征组歌》歌词。1965年8月1日，为纪念中央红军长征胜利30周年，北京军区战友歌舞团举行的大型声乐套曲