

2020年0725四川公务员考试《行测》  
》 真题

扫描二维码  
下载华图在线APP刷题对答案



## 第一部分 常识判断

1. (单选题) 2018年修订的《中华人民共和国宪法》，增加了国家监察机关的内容，关于国家监察机关，下列说法错误的是：  
A. 国家监察委员会主任由全国人民代表大会选举和罢免  
B. 全国人民代表大会及其常务委员会监督国家监察委员会的工作  
C. 全国人大常委会根据委员长的提请，任免国家监察委员会副主任、委员  
D. 县级以上地方各级人民代表大会常务委员会的组成人员不得担任国家监察机关的职务
2. (单选题) 根据《中共中央关于坚持和完善中国特色社会主义制度，推进国家治理体系和治理能力现代化若干重大问题的决定》，下列说法与构建服务全民终身学习教育体系不相符的是：  
A. 推动城乡义务教育一体化发展  
B. 支持和规范民办教育、合作办学  
C. 构建覆盖城乡的家庭教育指导服务体系  
D. 健全学前教育、特殊教育和普及义务教育保障机制
3. (单选题) 按照我国继承法的规定，财产继承的效力顺位为：  
A. 遗嘱继承>遗赠扶养协议>法定继承  
B. 法定继承>遗赠扶养协议>遗嘱继承  
C. 遗赠扶养协议>遗嘱继承>法定继承  
D. 遗赠扶养协议>法定继承>遗嘱继承
4. (单选题) 下列情形符合我国法律规定的是：  
A. 某地消费者协会宣传并销售本地的特色产品  
B. 根据产品质量法，制冷效果不好的空调属于“缺陷产品”  
C. 张阿姨在网上超市买了生鲜食品，收货后可在七天内无理由退货  
D. 某问题奶粉导致数名婴儿患肾结石，代言该奶粉的明星需承担连带责任
5. (单选题) 下列与古代政治制度有关的说法正确的是：  
A. 唐朝的决策机构为军机处  
B. 宋朝的最高行政机构为中书省  
C. 明朝废除了中书省，设置内阁  
D. 元朝在地方一直设置有节度使
6. (单选题) 下列哪句诗描写的旅行方向与其他三句明显不同？  
A. 朝辞白帝彩云间，千里江陵一日还  
B. 即从巴峡穿巫峡，便下襄阳向洛阳  
C. 故人西辞黄鹤楼，烟花三月下扬州  
D. 夜发清溪向三峡，思君不见下渝州
7. (单选题) 下列哪一情形不可能发生？  
A. 顺治帝在圆明园饮宴  
B. 乾隆帝游览扬州瘦西湖  
C. 雍正帝在紫禁城召见臣子  
D. 康熙帝在承德避暑山庄欣赏歌舞
8. (单选题) 下列与我国四大盆地有关的说法不正确的是：  
A. 柴达木盆地盛产小麦和青稞  
B. 准噶尔盆地呈不规则三角形  
C. 罗布泊位于塔里木盆地的东部  
D. 四川盆地的气温高于同纬度其他地区
9. (单选题) 歌曲是时代的产物，下列歌词按反映的时代先后排序，正确的是：  
①打倒列强！打倒列强！除军阀！除军阀！  
②我的家，在东北松花江上……从那个悲惨的时候，脱离了我的家乡  
③雄赳赳，气昂昂，跨过鸭绿江，保和平，为祖国，就是保家乡  
④如今的南泥湾，与往年不一般……是陕北的好江南  
⑤驱除鞑虏，还我中华！铁血男儿壮志冲九霄  
A. ②①③⑤④  
B. ④①⑤②③  
C. ③①⑤④②  
D. ⑤①②④③

10. (单选题) 下列现象与地转偏向力没有直接关联的是：  
A. 我国河流大都右岸较为陡峭，左岸较为平缓  
B. 北印度洋环流在冬季呈逆时针方向流动，夏季反之  
C. 从卫星云图上看，北半球的台风呈逆时针方向旋转，南半球反之  
D. 随着太阳直射点北移，南印度洋的东南信风越过赤道形成西南季风
11. (单选题) 关于贫血，下列说法正确的是：  
A. 体内叶酸缺乏会导致贫血  
B. 用铁锅炒菜可有效预防缺铁性贫血  
C. 葡萄糖酸锌口服液可预防小儿贫血  
D. 做血常规抽血时出现眩晕是因为贫血
12. (单选题) 下列关于体育的说法错误的是：  
A. 乒乓球运动起源于英国  
B. 同一城市可以举办多次奥运会  
C. 马拉松长跑的形成与特洛伊战争有关  
D. 一级方程式锦标赛是世界三大体育赛事之一
13. (单选题) 下列关于洗涤用品说法正确的是：  
A. 使用加酶洗衣粉，水温越高效果越好  
B. 使用酸性的洗发液可以有效去除头发上的油脂  
C. 推广使用无磷洗衣粉是为了减少对皮肤和衣物的伤害  
D. 洗洁精借助表面活性剂，以水为介质对污物进行溶解
14. (单选题) 下列与汽车有关的说法错误的是：  
A. 测距倒车雷达主要使用的是红外线  
B. 新能源汽车的动力来源包括电能、氢能等  
C. 汽车转弯时，前轮的转弯半径比同一侧的后轮大  
D. 汽车行驶时能通过发动机水箱中循环流动的水帮助散热
15. (单选题) 高温红色预警信号是气象部门通过气象监测在高温到来之前作出的预警信号，以下关于高温红色预警信号的描述正确的是：  
A. 12小时内最高气温将升至38℃以上  
B. 12小时内最高气温将升至40℃以上  
C. 24小时内最高气温将升至38℃以上  
D. 24小时内最高气温将升至40℃以上

## 第二部分 言语理解与表达

16. (单选题) 行书一身兼众体，包容天下字。行书处在楷、草之间，最有\_\_\_\_\_空间。正楷严肃认真，影响了书写速度，行书既书写快，又看得懂，因而大受欢迎。  
填入画横线部分最恰当的一项是：  
A. 伸缩                      B. 改造                      C. 想象                      D. 创作
17. (单选题) 作为一种依靠界笔、直尺等工具创作的绘画，界画主要表现的是宫室、楼榭等宏伟建筑，而这类建筑的\_\_\_\_\_之处往往在于土木结构的复杂精巧，所以能画得准确细腻已是极为不易，而要在此基础上\_\_\_\_\_出风神气象，就更需洞悉无遗，铢积寸累。  
依次填入划横线部分最恰当的一项是：  
A. 新奇 表现                      B. 高妙 传达                      C. 独特 渲染                      D. 非凡 勾勒
18. (单选题) 在大数据的洪流中，互联网与传统文化产业的融合，成为一个新的市场\_\_\_\_\_。作为创意性、知识性、融合性强的产业，三大要素的支撑对于文化生产力的发展至关重要。文化产业对资源具有高度依赖性、对人才具有高度依赖性、对开放和多元包容具有高度依赖性。这与互联网和大数据的基因\_\_\_\_\_。

依次填入画横线部分最恰当的一项是：

- A. 机会 相辅相成      B. 机遇 一脉相承      C. 契机 不谋而合      D. 时机 异曲同工

19. (单选题) 近年来, 北京市重视挖掘老旧厂房的文化内涵和利用价值, 将其发展成文化创意类项目, 使之\_\_\_\_\_文化馆、图书馆、博物馆等公共文化功能。老旧厂房作为城市文化的重要\_\_\_\_\_, 为城市文化的创新发展提供了空间, 既展示了历史文化, 也成为新的文化地标。

依次填入画横线部分最恰当的一项是：

- A. 肩负 载体      B. 担任 遗迹      C. 分担 标志      D. 承载 记忆

20. (单选题) 近几十年来, 苏绣讲究的“平、齐、光、亮” 已被刺绣界广为认同, 成为衡量传统针法技艺高低的基本\_\_\_\_\_, 各绣种最初习绣都要从学习平绣技法入手, 而真正绣好一幅平绣作品并非易事, 能成为经典的作品可谓\_\_\_\_\_, 这不仅因为此种技艺用针凿书写了刺绣艺术史, 更是因为它承担着传承工匠精神的历史重任。

依次填入画横线部分最恰当的一项是：

- A. 尺度 凤毛麟角      B. 追求 屈指可数      C. 标准 众望所归      D. 原则 大海捞针

21. (单选题) 当一名记者让科学家用一句话描述他的研究时, 科学家只能焦躁地问他: “科学的语言, 你会多少?” 科学家的\_\_\_\_\_当然可以理解。当一位科学家花了数十年的时间, 终于完成了一项研究, 并以此获得了诺贝尔奖, 你怎么可能让他把整个研究过程\_\_\_\_\_为一句话呢?

依次填入画横线部分最恰当的一项是：

- A. 傲慢 概括      B. 烦恼 精炼      C. 不满 浓缩      D. 抱怨 简约

22. (单选题) 弗洛伊德曾说, 教育是一种“不可能”成功的职业。因为我们往往会\_\_\_\_\_地把从父母那里学到的东西传递给我们的子孙。更有甚者, 即使我们下定决心与童年所接受的教育\_\_\_\_\_, “反其道而行之”, 这其实也意味着我们正在被想要努力挣脱的链条所捆绑。

依次填入画横线部分最恰当的一项是：

- A. 自以为是 妥协      B. 潜移默化 决裂      C. 习以为常 分离      D. 理所当然 共存

23. (单选题) 对久不更新、久不回复的服务网站, 人们没少投诉和批评, 最终都\_\_\_\_\_. 因为这些投诉和批评根本不能制约和影响相关部门, 网页上的投诉窗口, 在接到投诉信息后也只会自动回复“您的信息已收到”等万能句式。一边积极反映意见, 另一边却\_\_\_\_\_, 权当网站为摆设。

依次填入画横线部分最恰当的一项是：

- A. 不了了之 充耳不闻      B. 于事无补 敷衍塞责  
C. 石沉大海 无动于衷      D. 收效甚微 虚与委蛇

24. (单选题) 当下一系列重大纪念活动为革命历史题材剧提供了创作契机, 但有些创作者只是迎合活动而草就, 使得剧目\_\_\_\_\_, 不能成为保留剧目。究其原因, 其中最大问题就是选材, 选材不当直接会导致剧种与题材的\_\_\_\_\_, 我们一定要考虑该题材是否适合做成戏曲, 是否适合该剧种。

依次填入画横线部分最恰当的一项是：

- A. 鱼目混珠 脱节      B. 稍纵即逝 断档      C. 粗制滥造 偏离      D. 昙花一现 分裂

25. (单选题) 拍摄行业剧难就难在既要在专业上不被\_\_\_\_\_, 又要在戏剧情感上引发共鸣, 巧妙地将艺术性与专业性结合起来。我国电视剧行业发展到现在, 对于家庭伦理剧、都市情感剧的驾驭已经\_\_\_\_\_, 但是在行业剧的创作上还是要注意立足于真实情况和现实模型, 决不能对行业\_\_\_\_\_, 胡编乱造。

依次填入画横线部分最恰当的一项是：

- A. 挑剔 得心应手 以偏概全      B. 苛责 驾轻就熟 浮光掠影  
C. 责备 绰绰有余 望文生义      D. 指摘 游刃有余 一知半解

26. (单选题) 就书法而言, 汉碑和汉简之间是有区别的, 汉碑是书丹以后刻出来的, 再拓成墨拓, 汉简则是用毛笔直接在竹木简上写出来的。由此产生书写态度方面的区别: 碑的书写是正式的, 其文辞、内容、字体甚至书写与刻制的过程, 都非常严谨; 汉简的书写则是真实书写的体现, 书写者往往处于放松状态, 没有必须写好的压力与负担。书法“无意于佳乃佳”, 汉碑的整饬与汉简的率意, 在审美上各异其趣, 汉简书法对今天的启发更多的是那种率性而书、自然而然的态度。在学习古代书法作品时, 要了解这种不同, 从而更好地把握住各自的特征。

这段文字意在说明:

- A. 书写状态对书法风格有直接影响  
B. 汉碑和汉简是不同书写风格的代表  
C. 如何正确认识汉碑和汉简的书法价值  
D. 书法作品是书写工具与书写行为的综合体
27. (单选题) 受美国次贷危机的影响, 全球的经济停止增长甚至倒退, 无论发达国家还是发展中国家, 跨境贸易都或多或少地呈现紧缩态势。在这种情况下, 无论是国家还是企业的可利用资金都相对紧张, 对资金周转率的要求也越来越高, 这无疑使过去传统的大交易量、长账期的贸易模式难以为继。政府和企业为了规避资金风险, 将原有的贸易模式分割成多笔小额贸易, 同时缩短账期, 加上互联网和便捷的物流, 这种新兴的贸易模式在全球范围内越发流行开来。

这段文字主要说明:

- A. 互联网和物流是新兴贸易模式流行的前提  
B. 次贷危机直接影响了传统跨境贸易的规模  
C. 小额跨境贸易有利于企业和政府规避资金风险  
D. 经济危机成为小额跨境电子商务发展的助推剂
28. (单选题) 如果说《清明上河图》集中反映了宋朝生活“俗”的一面, “西园雅集”则是“雅”的象征。在北宋被传为佳话的“西园雅集”, 表现了当年众多文人雅士的宴游场景, 苏轼、李公麟、米芾等聚集一堂, 或吟诗赋词, 或抚琴唱和, 或打坐问禅, 形成了以苏轼为中心的文人圈。身在其中的画家李公麟以写实手法将雅集描绘下来, 米芾作序, “水石潺湲, 风竹相吞, 炉烟方袅, 草木自馨, 人间清旷之乐, 不过如此”。“西园雅集”是古代绘画史中的一个经典母题, 后代画家多有摹本或仿作, 这也是宋人精神的一种延续。

这段文字主要意在:

- A. 比较“西园雅集”和《清明上河图》的不同风格  
B. 介绍“西园雅集”的创作者和所描摹的文化名人  
C. 阐释“西园雅集”所呈现的文人趣味和精神价值  
D. 评价“西园雅集”对中国古代绘画史的独特贡献
29. (单选题) “质疑”其实是最基本的科学精神。以前的结果、结论甚至得到广泛证实和接受的理论体系, 都需要以怀疑的眼光进行审视。但是“质疑”并不等同于“怀疑”, 更不是全面否定。“质疑”实际上是评判地学习和批评地接受, 其目的是发现以前工作的漏洞、缺陷、不完善、没有经过检验或者不能完全适用的地方。比如爱因斯坦对牛顿力学和牛顿引力理论质疑的结果, 使其发现牛顿力学和牛顿引力理论只有在低速和弱引力场的情况下才是正确的, 否则就需要使用狭义相对论和广义相对论。

这段文字主要介绍“质疑”:

- A. 作为科学基本精神的原因  
B. 与怀疑的内在联系和区别  
C. 对科学理论发展的重要性  
D. 具有的内涵及其实践价值
30. (单选题) 元朝继承了唐宋对外开放的政策, 在政治上加强与海外诸国的联系, 在经济上积极开展海外贸易, 与元朝有联系的国家和地区在200个以上, 其中相当一部分是前代没有记载的。明朝初年的《大明混一图》(1389年)和朝鲜的《混一疆理历代国都之图》(1402年), 都出现了非洲南部的大三角, 两图类似。朝鲜地图的作者明确说是据元人两种地图合绘而成。可见, 元人对非洲地理形势已有所了解, 海外地理知识的扩展反映了海外交通的进步。可以认为, 元代的海外活动为15世纪郑和航海

奠定了基础。

下列说法与原文相符的是：

- A. 与元朝交往的海外诸国大大多于前朝  
B. 元朝西征曾到达非洲并据此绘出地图  
C. 元朝是我国海上交通最为发达的时期  
D. 历史上我国海外贸易最繁荣的是元朝

31. (单选题) 语言学是研究语言结构模式与演化规律的学科，对“模式”与“规律”的探求是语言学与其他科学的共同目标。然而，光有科学的目标还远远不够，演绎与归纳、定性与定量、描写与解释、假设与检验等现代科学在方法论上的共同特征，正是我国传统语言学所欠缺的。与此同时，中国语言学还面临着国际化问题，我们在国际语言学学术共同体中的声音还很微弱。造成这种局面的原因，并不能完全归结于研究对象的不同，以及国际学术语言是英语的语言藩篱，也存在研究理念与研究方法的问题。这段文字意在说明：

- A. 中国语言学研究走向科学化和国际化任重道远  
B. 过去国内语言学界对语言学研究方向的认知存在误区  
C. 研究理念与方法的问题制约了中国语言学的科学化和国际化  
D. 对语言结构模式和演化规律的探究是现代语言学的终极追求

32. (单选题) 古籍修复是一项实践性很强的工作，如果无法接触到古籍，即使学习了相关知识也很难提高实践能力。古籍修复虽然可以看作一门技艺，但需要文学、目录学、乃至材料、化学等理工科目的背景知识才能更好地工作，对文化水平要求较高。图书馆、博物馆等招聘单位对于古籍修复工作应聘者的学历要求通常较高，需要本科及以上学历，但是目前我国古籍修复专业的学历教育却以高职专科教育为主。这就使得文博机构的人才需求无法得到满足，而具有一些实际操作能力的人又无用武之地。

这段文字意在说明：

- A. 古籍修复人才应具备多方面的专业知识  
B. 招聘古籍修复人才时应轻学历，重能力  
C. 文博机构应为古籍修复人员提供实践机会  
D. 古籍修复人才的培养与现实需求严重脱节

33. (单选题) 众所周知，雷达主要靠接收目标的反射信号来发现目标，通常所说的技术主要依靠形状、吸波涂层等方式吸收雷达波或改变雷达波的传播方向，进而达到隐身目的。巧的是，对于这些隐身绝招，太赫兹雷达几乎全部“免疫”。集众家优长于一身的太赫兹，其远小于微波与毫米波的波长，可用于探测更小目标并实现更精确定位，同时，太赫兹波又包含了丰富的频率和宽广的带宽，能以成千上万种频率发射纳秒乃至皮秒级脉冲，进而大大超出现有隐身技术的“屏蔽”范围。

根据这段文字，可以知道：

- A. 太赫兹波波长较长、频率较丰富  
B. 太赫兹雷达可破解一般的反射信号  
C. 太赫兹雷达可发现一般的隐身战机  
D. 太赫兹波可探及更远范围内的隐身战机

34. (单选题) 我国是世界上农业开放程度最高的国家之一，随着对外开放的继续深化，国内市场与国际市场将进一步融合，农业开放程度还会进一步提高。今后，我们不仅面临来自农业现代化水平很高的发达国家的竞争，也将面临来自劳动力优势明显的发展中国家的竞争。目前，国内农产品生产成本仍处在上升通道，租地、劳动力成本以及机械作业费用不断上涨，粮食等农产品缺乏价格优势，而国际农产品价格下降，进口量增加，国内粮食库存压力增大，这对我国市场会形成巨大冲击，将直接导致国内价格提高的空间收窄，国内农产品生产将面临价格“天花板”和成本“地板”的双重挤压，比较效益下降。

这段文字意在说明：

- A. 国内农产品市场竞争力有待提高  
B. 必须加快转变我国农业发展方式  
C. 应谨慎看待继续提高农业开放程度  
D. 破解国内农产品发展困局迫在眉睫

35. (单选题) 两汉时，监察官大多由地方官察举推荐入选。为了保证御史不受牵制地行使弹劾权，隋唐时期改变了北魏以来由御史台长官选任御史的制度，而由吏部选任，但是唐代的吏部选拔实际上由宰相

控制。到宋代，中央一级监察官多由“帝王亲擢”，而地方监察官则实行“台官自选制”，由中央监察官直接任命，监察权摆脱了相权的控制。为防止裙带关系，还会有一些关于任职资格的限制，实行回避，比如魏晋南北朝时规定大士族不得担任御史中丞，宋代规定凡经宰相荐举为官者或宰相的亲戚故旧，均不得为御史，明代规定巡回监察官应当回避原籍，或曾任官、寓居处所等地。

这段文字主要介绍的是：

- A. 我国古代监察官的选任程序
- B. 历代监察官与其他官职的区别
- C. 历代监察官制度的沿革与变革
- D. 监察官任职回避制度的历史由来

36. (单选题) 人们在讨论地名的时候，往往忽略了它们的时间意义和概念，因为从空间范围定义一个地名，无论点或面，都是通过地理坐标，用具体界限划定的。但是任何一个空间范围，其实都与一定的时间范围相联系，这个时间范围有长有短，而在这一时间范围内，地名又与很多地名以外的事物和因素相联系。所以地名除了本意之外，还有其历史的、文化的、社会的、民族的等各方面的意义。

这段文字是一篇文章的开头，这篇文章最可能讨论的是：

- A. 古今地名的联系
- B. 地名命名的规律
- C. 地名中的历史与文化
- D. 地理位置对地名的影响

37. (单选题) 客观地说，要实现自动驾驶，单靠汽车本身升级是远远不够的，还需要城市道路升级为智能化管理，达到汽车和城市交通系统的联动，汽车才能有更多的“眼睛”观察到周围的路况，发现潜在的危险。但在目前技术与环境没有完善的情况下，无人驾驶的汽车还不能像人脑一样做到精准判断，不可贸然上路，这也是无人驾驶研发者应该注意的，研发应当考虑周全而不能激进，毕竟自动驾驶能否应对复杂的道路环境，必须经历“路考”的检验。

这段文字意在强调：

- A. 自动驾驶技术的应用需稳步前行
- B. 安全是自动驾驶技术应用的首要原则
- C. 实现自动驾驶离不开各种配套设施的升级
- D. 能否通过“路考”检验是自动驾驶技术的关键

38. (单选题) 或许是深受农业文明影响的缘故，中国古典艺术始终缠绕着一种对花草植物的敏感。林徽因说：“惜花、解花太东方，亲昵自然，含着人性的细致是东方传统的情绪。”我们都会背：“蒹葭苍苍，白露为霜。所谓伊人，在水一方。”但未必所有人都知道，所谓“蒹葭”，就是我们熟悉的芦苇。《诗经》里的世界，其实并不遥远，“参差荇菜”“南有乔木”“桃之夭夭”“彼黍离离”，这先秦时代的民歌，几乎首首离不开植物，一风一雨、一稼一穡，遍布着草木的声息，以至于《诗经》里的植物花卉，也成为一门学问，吸引一代代的学人研究考证。

对这段文字概括最恰当的是：

- A. 中国古典艺术深受农业文明的影响
- B. 花草植物是中国古典艺术的重要元素
- C. 先秦民歌以花草植物为最主要的描写对象
- D. 《诗经》为古代学人的研究提供了丰富素材

39. (单选题) 日前，世界上首条柔性人造触觉神经问世，这条人造神经能够很好地模拟人类皮肤的触觉功能，并能够与生物体神经信号兼容。它可应用于假肢中，实现与人体神经系统的兼容，柔性轻质的结构将使相关产品具有很好的舒适性。这种人造神经对神经系统疾病的治疗也有潜在意义。如果应用于软体机器人，可使其实现类似人类的感知，并在极端工作环境中替代人类。科学家表示，尽管这项研究前景可期，但目前还只是迈出了第一步，还有很多工作要做。

关于“人造神经”，这段文字没有涉及：

- A. 核心技术
- B. 应用领域
- C. 研发进展
- D. 主要特点

40. (单选题) 随着互联网的出现，人们求知有了更便捷、更有效率的渠道。但是，互联网企业在发展初期为了粘住市场，基本都是免费向网民提供有关的资讯和知识，这养成了网民对互联网的免费消费习惯，对于网上阅读需要付费还不能适应，甚至有所抵触。在这样的背景之下，一些知识付费APP在市场

推广方面并不顺畅。但是，正是在推广过程中，这些APP逐渐使知识显示了它的市场价值，而且由于新技术的普及，相比于传统的授课和著书，它一方面为知识提供者赢得了更多的经济利益，另一方面又为知识消费者节省了大量费用。

这段文字意在强调互联网知识付费：

- A. 为商家和消费者带来了双赢
- B. 其发展有赖于新技术的普及
- C. 使人们认识到了知识的市场价值
- D. 逐渐改变了网民的传统消费习惯

41. (单选题) ①交通的高速发展使人们感觉生活在“地球村”，空间成为虚拟符号或只意味着数字的变化

②正如有人指出的，“在城市消费时代，艺术的接受者与创造者都趋向于职业化”

③民俗是在特定地理环境下产生有明显地域性的文化，当地方性消弭时民俗也随之消失

④大众传播媒介使时空缩小，网络瞬时传播的速度和广度超越以往任何时候

⑤即由于地理气候等因素长期养成的生存智慧失去了优势，地方文化的多样性也不复存在了

⑥一些传统民俗在当代被商家和政府征用，变成了量贩式的“工业产品”

将以上6个句子重新排列，语序正确的是：

- A. ④⑤③①②⑥
- B. ⑥⑤③②①④
- C. ③⑤④①⑥②
- D. ①⑤⑥②④③

42. (单选题) 好的作家像名茶一样，是岁月山川灵气之凝聚，除了后天的技艺训练，还与天赋和成长环境密不可分，中国当代文坛的中坚力量，如莫言、贾平凹、阿来、迟子建等，就鲜明体现了地域环境对其写作的深刻塑造。这些作家的出生地多是偏僻乡村，作品也主要是乡土题材，很多都以自己家乡作为“文学根据地”。这集中反映了中国当代文学的一个现象，即乡土题材作品占绝大多数。哪怕写作和阅读的群体多数都居于城市，他们之间的交集还是乡村：住在城市的作家，写关于乡土的小说，给住在城市却保有乡土记忆的读者读。

这段文字接下来最可能讲的是：

- A. 作家的成长环境对文学创作的影响
- B. 当代文坛著名乡土作家的代表作品
- C. 当代文学为何热衷于乡土题材创作
- D. 当代中国文学叙事主题的变化趋势

43. (单选题) 科学和艺术如同硬币的两面，共同的基础是人类的创造力，追求的是真理的普遍性。科学传播也是一种创造性活动，它由从业者将科学以各种手段和途径转化成公众易于理解的内容，从而实现传播，激发人们对科学的意识和欣赏，形成对科学客观理性的态度，在这个过程中也需要把科学与艺术结合起来。从学术同行传播的角度来说，很多著名学术期刊都会有艺术性的封面，这些封面就是科学与艺术结合的结果。面向普通公众的科学传播更加需要寓教于乐，其意义无外乎强调信息的传播要嫁接到艺术的手段上来，这样才能触动公众的神经，引起他们的共鸣。

最适合做这段文字标题的是：

- A. 科学传播，也是一门艺术
- B. 科学与艺术，硬币的两面
- C. 嫁接艺术，科学成为大众文化
- D. 艺术封面，科学艺术的跨界组合

44. (单选题) 农民是乡村振兴的主体，也是受益者，必须要把亿万农民群众的积极性、主动性、创造性调动起来。在过去长期的农业生产中，我们或多或少存在重物轻人的现象。这表现在只注重农产品的数量增长，不重视务农队伍的素质提高和职业化。相应的是，农村教育、科技、卫生、文化等公共资源投入少，导致农村人口素质偏低、人才缺乏。而乡村发展的本质是人的健康发展，只有农民自身素质和能力不断提升，才能有效推进乡村的可持续发展。因此，\_\_\_\_\_。

填入画横线部分最恰当的一句是：

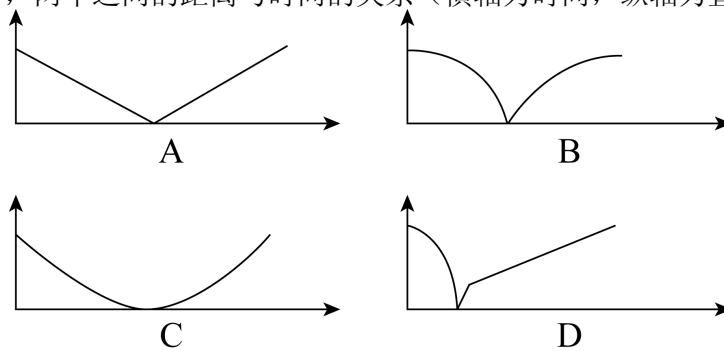
- A. 乡村振兴必须加大对农村公共资源的投入
- B. 要提升农民科学素养，提高农业农村现代化水平



- C. 乡村振兴要在注重硬件建设的同时也要大力提高人口素质  
D. 乡村基础教育、职业教育、就业培训等才是乡村建设的根本
45. (单选题) 如果没有阳光照射, 五颜六色的昆虫可能是一片灰暗, 因为它们具有奇妙的微结构, 在光线的折射、衍射及干扰下形成艳丽的色彩。昆虫的颜色可分为色素色和结构色两种, 结构色是构成昆虫颜色的主要部分, 蛾类和包括蝴蝶在内的鳞翅目昆虫尤为明显, 它们翅膀上的鳞片具有极其精巧的三维微观结构, 可以产生各种结构色。我们用手抓蝴蝶时, 粘在手上的“粉”就是鳞片, 大小一般为50微米左右, 其表面的微结构只有几百纳米。蛾类诞生于2亿年前, 人们只能猜测它的美丽颜色, 因为化石只能保存生物的结构, 无法留下颜色。
- 下列说法与原文相符的是:
- A. 蛾类和鳞翅目昆虫的颜色来自同一种结构色      B. 人们可以从蛾类化石中获取颜色等生物信息  
C. 昆虫的颜色是自身结构与光线共同作用的结果      D. 具有相同微观结构的鳞片可以产生相同的颜色

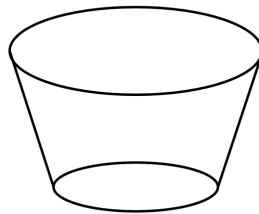
### 第三部分 数量关系

46. (单选题) 工厂有两条效率相同的生产线A和B。现有n件产品的订单乙和5n件相同产品的订单甲。两条生产线先合作x天完成甲订单的部分生产任务, 之后两条生产线分别负责不同订单的生产任务, 又过y天后乙订单完成, 此时两条生产线继续合作x天, 完成全部甲订单的生产任务。问x和y的关系为:
- A.  $x=0.5y$       B.  $x=y$       C.  $x=2y$       D.  $x=4y$
47. (单选题) 甲、乙两辆小车从相距100米的轨道两端同时出发相向而行, 甲车以2米/秒的速度匀速行驶, 乙车从静止状态开始以1米/秒<sup>2</sup>的加速度均匀加速行驶, 到达终点后停下。问以下哪个图能准确描述甲乙各自到达终点前, 两车之间的距离与时间的关系(横轴为时间, 纵轴为直线距离)?



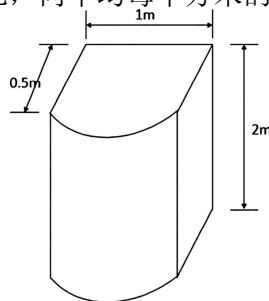
- A. 如图所示      B. 如图所示      C. 如图所示      D. 如图所示
48. (单选题) 甲、乙两个箱子中分别装有不同数量的某种商品, 总数不到100件, 如果从甲或乙箱子中随机拿出1件这种商品, 拿到次品的概率分别为5%和10%。如果将两箱内的商品混合后再随机拿出1件, 则拿到次品的概率为6%。问从乙箱中随机拿出3件这种商品, 均不为次品的概率x在以下哪个范围内?
- A.  $x < 72\%$       B.  $72\% \leq x < 81\%$       C.  $81\% \leq x < 90\%$       D.  $x \geq 90\%$
49. (单选题) 高校某教研室某年承接部级科研项目5个, 经费总额为500万元, 且每个项目经费都是整数万元, 已知经费最多的两个项目平均经费与经费最少的两个项目经费之和相同, 问经费排名第三的项目可能的最低经费金额为多少万元?
- A. 145      B. 142      C. 74      D. 71
50. (单选题) 某种圆珠笔单支购买1.7元/支, 另有5元/3支和15元/10支两种包装供购买, 办公室购买这种圆珠笔x支, 最低可能的购买总价为 $1.7x - 2.3$ 元, 问x可能的最大值为:
- A. 19      B. 21      C. 29      D. 31

51. (单选题) 某超市出售1.5升装和4升装两种规格的矿泉水，1.5升装的每瓶进价3元，售价4.5元；4升装的每瓶进价7元，售价9元。三月份该超市共出售1000升矿泉水，利润(总售价-总进价)为800元。问售出1.5升装水的瓶数是4升装的几倍?  
A. 4                      B. 3                      C. 2                      D. 1.5
52. (单选题) 某工程由甲、乙两家企业共同参与，甲企业的实际出资额是乙企业的3倍，乙企业投入的人力资源是甲企业的2倍。如将两家企业投入的人力资源按一定价格折算为出资额并依折算后的出资额分配利润，则甲企业分配的利润是乙企业的1.2倍。问如乙企业的出资额增加50%而其他条件不变，其分得的利润为甲企业的多少倍?  
A. 0.90                      B. 0.95                      C. 1.00                      D. 1.05
53. (单选题) 某单位举办乒乓球比赛，经过初赛之后最终只有甲、乙、丙、丁四人进入决赛，半决赛随机抽签决定对手，胜者进入决赛，按平时练习情况，甲对乙的胜率是 $\frac{7}{10}$ ，甲对丙的胜率是 $\frac{3}{10}$ ，甲对丁的胜率是 $\frac{1}{2}$ ，乙对丙的胜率是 $\frac{1}{5}$ ，乙对丁的胜率是 $\frac{3}{10}$ ，丙对丁的胜率是 $\frac{2}{3}$ ，则下列判断正确的是：  
A. 一定存在一种分组方式，丁比丙夺冠的几率更大  
B. 一定存在一种分组方式，乙夺冠的几率能超过10%  
C. 当甲和丁，乙和丙进行半决赛时，甲夺冠的可能性最大  
D. 甲和乙进行半决赛时，甲夺冠可能性大于甲和丙进行半决赛的情况
54. (单选题) 一个重量为 $x$ 千克的圆台形容器如下所示，其口部半径是底面半径的2倍，在容器中装满水，总重量为9千克，从中倒出部分水使得液面高度为装满水时的一半，总重量下降到4.5千克。问 $x$ 的值在以下哪个范围内?



- A.  $x < 1.5$                       B.  $1.5 \leq x < 2$                       C.  $2 \leq x < 2.5$                       D.  $x \geq 2.5$

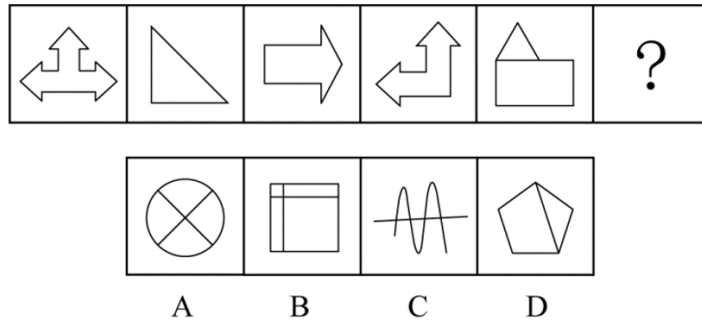
55. (单选题) 一个容器由一个长方体和一个半圆柱体如下图组合而成，长方体的长为1米，宽为0.5米、高为2米。在这个容器表面涂漆花费200元，问平均每平方米的涂漆成本在以下哪个范围内?



- A. 不超过20元                      B. 超过20元但不超过25元  
C. 超过25元但不超过30元                      D. 超过30元

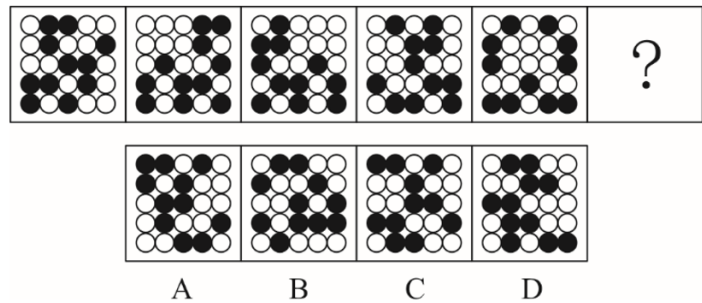
## 第四部分 判断推理

56. (单选题) 从所给的四个选项中, 选择最合适的一个填入问号处, 使之呈现一定的规律性:



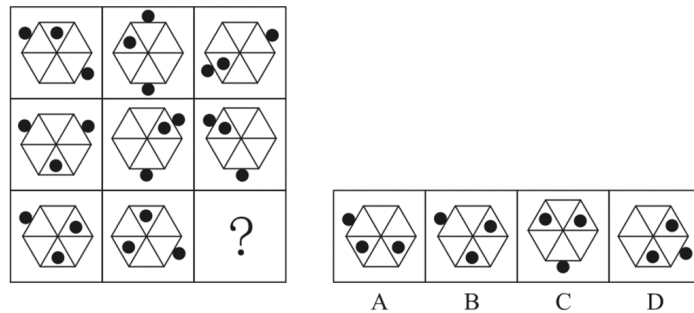
- A. 如上图所示      B. 如上图所示      C. 如上图所示      D. 如上图所示

57. (单选题) 从所给的四个选项中, 选择最合适的一个填入问号处, 使之呈现一定的规律性:



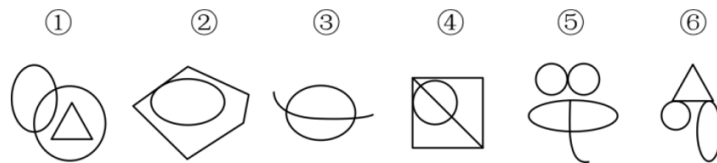
- A. 如上图所示      B. 如上图所示      C. 如上图所示      D. 如上图所示

58. (单选题) 从所给的四个选项中, 选择最合适的一个填入问号处, 使之呈现一定的规律性:



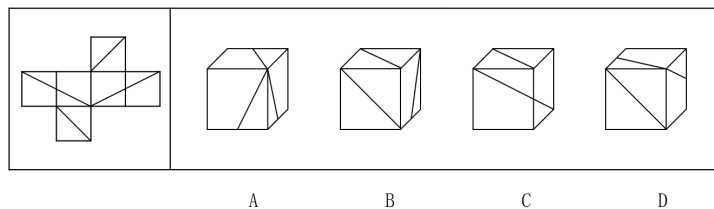
- A. 如上图所示      B. 如上图所示      C. 如上图所示      D. 如上图所示

59. (单选题) 把下面的六个图形分为两类, 使每一类图形都有各自的共同特征或规律, 分类正确的一项是:



- A. ①④⑥, ②③⑤      B. ①④⑤, ②③⑥      C. ①③⑤, ②④⑥      D. ①②④, ③⑤⑥

60. (单选题) 左边给定的是纸盒外表面, 下列哪一项能由它折叠而成?



- A      B      C      D

A. 如上图所示                      B. 如上图所示                      C. 如上图所示                      D. 如上图所示

61. (单选题) 疑离是变通运用了选择疑问句形成的一种修辞方法。它用两项或多项疑问句并列发问, 但不要求读者从中选择一项, 而是让读者发疑, 待把语言前后连贯, 便可疑念全消。根据上述定义, 下列运用了疑离的修辞方法的是:
- A. 水几重呵, 山几重? 水绕山环桂林城……是山城呵, 是水城? 都在青山绿水中……
- B. 哪一颗星没有光? 哪一朵花没有香? 大海啊, 哪一次我的思潮里没有你波涛的清响?
- C. 我走过的路很多, 哪见过像这样荆棘丛生的路呢? 我走过的路很多, 哪见过像这样崎岖难行的路呢? 没有。
- D. 啊, 黄继光、刘胡兰……不都是党亲手培育的, 共产主义甘霖灌溉出来的鲜花吗? 人间还有什么花朵能同他们争研呢?
62. (单选题) 注意分为似注意和似不注意两种。似注意是指表面上注意某些事物, 但实际上心里却想着其他事物, 似不注意是指貌似不注意一事物而实际上心里却十分注意这一事物。根据上述定义, 下列属于似不注意的是:
- A. 第一次来到海边的人们往往容易不自觉地被波澜壮阔的景色所深深吸引
- B. 学生们正在教室上课, 突然从外面进来一个人, 学生们不由自主地看向他
- C. 临近午餐时间, 会议还没有结束, 很多参会者虽然表面在认真倾听会议内容, 心里却在想着午餐吃什么
- D. 侦查员在人群中发现了犯罪嫌疑人, 为了不打草惊蛇, 假装没看见, 然后悄悄靠近, 出其不意将其抓获
63. (单选题) O2O模式即Online To Offline, 是指将线下的商务机会与互联网结合, 让互联网成为线下交易的前台。线上平台为消费者提供消费指南、优惠信息、便利服务和分享平台, 而线下商户则专注于提供服务。根据上述定义, 以下属于O2O模式的是:
- A. 乘客致电出租车热线预定出租车, 可在指定的时间地点享受车接车送
- B. 互联网上的跨洋英语聊天室, 使中国学生能直接跟外国友人用英语交流
- C. 研究员利用微信平台招募测试对象, 根据他们在线填写问卷的结果进行线下访谈
- D. 家政服务公司利用手机软件推销家政服务, 用户通过手机预约之后, 工作人员到家服务
64. (单选题) 一个国家生产某种产品的成本比另一个国家低, 那么, 该国就在这种商品的生产上与另一个国家相比具有比较优势。根据上述定义, 以下判断正确的是:
- A. 作为佛教圣地的泰国, 宗教文化旅游资源丰富, 旅游产业相当发达, 相对周边国家来说, 泰国具有旅游产品的比较优势
- B. 甲国人口众多, 廉价的劳动力吸引了乙国大多数手机制造公司到甲国开辟生产线, 相比乙国, 甲国在手机生产上具有比较优势
- C. 某欧洲国家因自然风光优美, 成为亚洲众多电影制片公司的外景拍摄地, 相对亚洲国家来说, 这个欧洲国家具有电影生产的比较优势
- D. 甲国具有丰富的石油资源, 但天然气资源匮乏, 乙国进口甲国石油的同时, 向甲国出口天然气, 相比甲国, 乙国具有能源的比较优势
65. (单选题) 关联营销是指商家通过资源整合寻找产品、品牌等所要营销内容的关联性, 来实现深层次的多面引导。根据上述定义, 下列没有反映关联营销的是:

- A. 某体育用品商店的主推商品为泳衣，在泳衣货品区的旁边还配有防晒霜、太阳镜和遮阳帽进行销售
- B. 某电视厂商通过构建体验空间，让顾客感受液晶屏幕放映影片带来的视觉体验，从而促进电视机的销量
- C. 某母婴网站根据顾客购买的儿童纸尿裤推测孩子的年龄，从而在购物页面推荐更多这一年龄段孩子需要使用的产品
- D. 某服装公司最为畅销的产品为某种图案的圆领T恤，与此同时公司还生产了该图案的V领T恤和立领T恤，销量也很好
66. (单选题) 连带责任保证是债的担保的一种，它是指保证人与债权人约定，债务人在债务履行期限届满没有履行债务的，债权人既可以要求债务人履行债务，也可以要求保证人在其保证范围内承担债务。根据上述定义，下列属于连带责任保证的是：
- A. 甲欠乙100万元货款，甲找来丙，三方约定，若三个月内甲不能偿还货款，由丙代乙主张债权
- B. 甲欠乙100万元货款，甲找来丙，三方约定，若三个月内甲不能偿还货款，乙有权要求丙偿还全部货款
- C. 甲欠乙100万元货款，甲找来尚欠自己100万元债务的丙，三方约定，若到期甲不能偿还货款，由丙代为偿还
- D. 甲欠乙100万元货款，甲找来丙，将丙收藏的一幅名画交给乙，约定若在三个月内甲不能偿还货款，乙有权取得该画的所有权
67. (单选题) 义务性规范要求人们以某种方式必须作出或不作出某种行为。授权性规范表明人们有作出或不作出某种行为的权利。二者的关系是：当某种行为被确立为义务时，这种行为也同时被确立为权利；否定某种行为是义务，不意味着否定了这种行为是权利；当某种行为被确立为权利时，不意味着这种行为是义务；否定某种行为是权利，也即否定了某种行为是义务。根据上述定义，下列说法错误的是：
- A. 若规定“公民有选举的权利”，意味着“公民有选举的义务”
- B. 若规定“公民没有生育的义务”，不意味着“公民没有生育的权利”
- C. 若规定“本科生必须修读一门外语课”时，意味着“本科生有权利修读一门外语课”
- D. 若规定“公民没有干涉他人婚姻自由的权利”，意味着“公民没有干涉他人婚姻自由的义务”
68. (单选题) 互惠利他是指两个无亲缘关系的动物个体之间通过相互合作而互利的行为。纯粹利他是指动物个体对无亲缘关系的其他个体施以利他行为，而不追求任何针对自身的客观回报。根据上述定义，下列动物行为属于纯粹利他的是：
- A. 在蜜蜂群体中，蜂后产卵孵化为工蜂，工蜂自己不生育，而是全力以赴地养育蜂后产卵孵化的幼虫
- B. 魑蝠是一种以吸食其他动物的血为生的蝙蝠，一只吸到血的魑蝠会把血吐给另外一只与其毫无关系的正在挨饿的魑蝠
- C. 当野兔躲在灌木丛中时，几只鹰会临时组成合作小组，由其中一只或几只将野兔赶出，其他几只从空中俯冲下来，将野兔捕杀
- D. 雌性雀鱼总是将其他种群内的小鱼吸引到自己的鱼群中加以喂养，新加入的小鱼可以壮大自己的鱼群，鱼群越大，幼年雀鱼被捕食的概率就越小
69. (单选题) 笛子：音乐家
- A. 扫把：清洁工      B. 包裹：快递员      C. 信誉：投资者      D. 员工：企业家
70. (单选题) 米：粒
- A. 枕：头      B. 车：辆      C. 衣：服      D. 窗：帘
71. (单选题) 东施效颦：生搬硬套

- A. 崇洋媚外：吃里扒外  
C. 大快人心：兴高采烈
72. (单选题) 食盐：调味料：氯化钠  
A. 煤炭：固体矿物：无烟煤  
C. 普洱茶：云雾茶：茶多酚
73. (单选题) 商标：商品：商场  
A. 品牌：电脑：电器      B. 工牌：工人：工厂      C. 艺术：艺人：剧场      D. 军规：军人：军队
74. (单选题) ( ) 对于 红酒 相当于 ( ) 对于 照片  
A. 酒庄；模特      B. 果汁；胶卷      C. 葡萄；风景      D. 酒杯；相册
75. (单选题) 坚果 对于 ( ) 相当于 ( ) 对于 琵琶  
A. 苹果；乐器      B. 松仁；扬琴      C. 板栗；弹拨乐器      D. 浆果；打击乐器
76. (单选题) 木材 对于 ( ) 相当于 ( ) 对于 竹笛  
A. 树木；竖笛      B. 建筑；音乐      C. 木鱼；笙箫      D. 木屋；竹子
77. (单选题) 橙腹草原田鼠实行的是动物世界极为罕见的“一夫一妻制”，研究者首先检测了雌性田鼠的内侧前额叶皮层与伏隔核两个区域的“交流”（这两大区域在解剖学上是相连的，伏隔核在大脑的奖励系统中扮演了关键的角色），随后，他们让这些雌性田鼠与雄性田鼠见面，就好似人为给它们安排“相亲”。果不其然，在相亲的过程中，研究人员观察到了雌性小鼠这两个脑区之间的交流——内侧前额叶皮层开始控制伏隔核内神经元的有节律的重复性活动。他们认为橙腹草原田鼠大脑中存在两个脑区之间负责交流的一条神经环路，这条环路的激活，能够直接影响动物爱意的产生。
- 以下哪项如果为真，最能支持以上研究者的观点？
- A. 在首次性行为后，这类田鼠脑区交流的强度，与“亲密接触”后田鼠相互拥抱的速度快慢有直接关联  
B. 既往研究发现，与爱情有关的化学物质，无论是多巴胺还是催产素，或多或少都能激活奖励系统，使人对伴侣产生爱意  
C. 研究者让雌雄两只田鼠靠近但不能直接接触，给予特定波长的光激活这条神经通路，次日，相比面对陌生雄性田鼠，雌性田鼠与前者亲昵的时间更长  
D. 和橙腹草原田鼠超过99%的基因相同的山地鼠，即使给它们注入足量的催产素（与爱情相关的化学物质），它们也依旧对伴侣过夜即忘，研究发现山地鼠的大脑相应区域缺乏催产素的受体
78. (单选题) 一项最新研究发现，脑部DNA的变异是使人们患上抑郁症和焦虑症的原因，而且这种变化会传递给后代，但是，有反对者认为，脑部杏仁核活动的增加会使应对恐慌的大脑区域的活动增强，这是引发抑郁症和焦虑症的原因。
- 以下哪项如果为真，最能削弱反对者的观点？
- A. DNA的变异是人类许多疾病的罪魁祸首  
B. 不健康的生活习惯也会引发抑郁症和焦虑症  
C. 脑部DNA的变异是使杏仁核活动增加的原因  
D. 有些抑郁症和焦虑症患者的脑部DNA会发生变异
79. (单选题) 某社区近期举行了一项关于家庭饲养宠物与家庭生活幸福感关系的调查。这次调查走访了100户家庭，调查的内容包括宠物的种类、饲养宠物的时间、家庭成员的学历和职业等诸多方面。调查结果表明，饲养宠物的家庭，其家庭成员的幸福普遍高于没有饲养宠物的家庭。这说明，家庭饲养宠物有助于提升家庭生活幸福感。
- 以下哪项如果为真，最能削弱上述论证？
- A. 该调查所采集样本数量不足

- B. 该社区饲养宠物的通常是那些居住条件较好的居民
- C. 没有饲养宠物的家庭，其家庭成员通常为工作较为繁忙的在岗职工
- D. 家庭饲养宠物通常是因为其成员有充裕的时间并具有较高的家庭生活幸福感
80. (单选题) 睡眠呼吸暂停是一种疾病，表现为患者在睡觉时空气进入肺部受阻，一旦短暂中断呼吸，患者会立刻醒来，以便再度呼吸。因此，深受睡眠呼吸暂停之苦的人有时每一两分钟就要醒一次，这样的情况可能会持续一整夜。一项研究发现，被确诊为睡眠呼吸暂停的男性和女性，患上重度抑郁的可能性分别要比睡得好的人高出2.4倍和5.2倍。研究人员认为，睡眠断断续续可能会导致抑郁症。
- 以下哪项如果为真，最能支持上述结论？
- A. 睡眠呼吸暂停的患者都有睡眠严重不足的问题
- B. 全世界患有抑郁症的女性比男性人数高出两倍多
- C. 有研究发现，深睡眠时间较长的人第二天精神状态更好
- D. 用辅助设备使患者恢复正常呼吸和睡眠，可显著缓解抑郁症状
81. (单选题) 端粒是DNA片段，其长度在出生时很长，后逐渐变短，被视为衰老的标志。研究人员分析了多年的数据后发现：至少生育一个孩子的女性其端粒的平均长度比未生育的女性缩短4.2%。这个百分比相当于11年的细胞衰老结果，超过了吸烟和肥胖对细胞老化的影响速度，因此有人提出，生育孩子会让女人加速衰老。
- 以下哪项如果为真，不能驳斥上述观点？
- A. 细胞衰老并不代表个体衰老，细胞衰老是防止细胞发生癌变的重要方式
- B. 怀孕过程中妇女体内的雌激素水平持续剧烈上升，对细胞端粒具有保护作用
- C. 人体结构非常复杂，包括各类细胞、组织、器官，衰老不能通过“端粒”来简单解释
- D. 生育有助于女性健康，可降低多种疾病风险，母乳喂养一年，可使妇女患乳腺癌的风险降低三成
82. (单选题) 近日，科学家首次证实蜥蜴睡眠时存在快速眼动和慢波睡眠两种状态，在快速眼动状态下，大脑产生高频电波且眼睛快速闪动，这些现象与做梦存在关联。科学家据此推测，蜥蜴与人类一样，在睡眠时会做梦。
- 科学家推测的成立，需要补充以下哪项作为前提？
- A. 人类做梦出现在快速眼动阶段
- B. 蜥蜴和人类有一些共同的生物特征
- C. 睡眠期间快速眼动和慢波睡眠交替进行
- D. 研究人员已经证实人在睡眠时会经常做梦
83. (单选题) 260万年前灭绝的巨齿鲨体长超过15米，拥有强大的咬合力，其3米宽的下颌可压碎一辆小汽车。然而，近期的一项研究显示，巨齿鲨喜欢捕食的是体长小于5米的小须鲸，而不是体型更为庞大的大须鲸，但是由于气候的变化，小须鲸的数量锐减，研究人员据此认为，巨齿鲨是因缺少食物而灭绝的。
- 以下哪项如果为真，最能削弱上述结论？
- A. 小须鲸在260万年前数量锐减的原因是缺少食物
- B. 大须鲸是所有鲸类中游速最快的，很难被巨齿鲨捕食到
- C. 巨齿鲨也喜好捕食体型较小的海豹和现已灭绝的侏儒抹香鲸
- D. 与巨齿鲨生活在同一时期的座头鲸和蓝鲸等大型鲸鱼都发生了进化
84. (单选题) 有学者认为，文化产品的生产者、消费者和市场管理者并非是导致文化产品低俗化的原因，文化产品的低俗化是由文化产品市场化导致的，因为市场的逐利性会导致文化产品的生产者、消费者和市场管理者忽视文化发展的社会效益，从而导致文化产品低俗化。
- 以下哪项如果为真，最能削弱上述论证？
- A. 文化产品市场化发展必然会引起文化体制改革和文化产业的发展

- B. 一些没有实行文化产品市场化的国家，并不存在文化产品低俗化的现象  
 C. 文化产品市场化的决定因素是文化产品的生产者、消费者和市场管理者  
 D. 文化产品的生产者、消费者和市场管理者均是以文化产品市场化为导向的

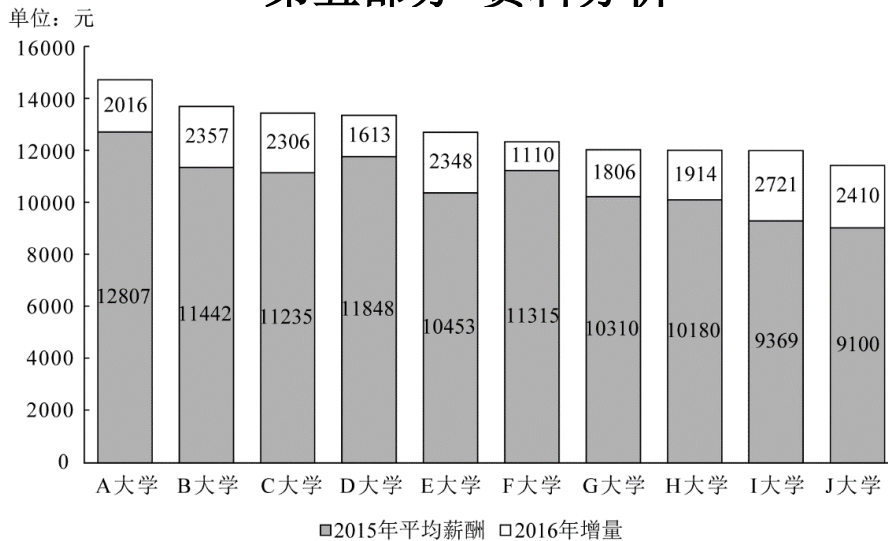
85. (单选题) 张先生拟购买几种鲜花，购买意向如下：

- ①玫瑰、郁金香至多买一种；  
 ②牡丹、玫瑰和雏菊至少买一种；  
 ③郁金香、雏菊、百合至少买两种；  
 ④如果买郁金香，则不购买牡丹。

根据上述意向，可以得出张先生：

- A. 必须买百合  
 B. 郁金香、牡丹至少买了一种  
 C. 雏菊、玫瑰至少买了一种  
 D. 至少买了三种鲜花

## 第五部分 资料分析



2016年毕业生薪酬排名前十院校的薪酬情况

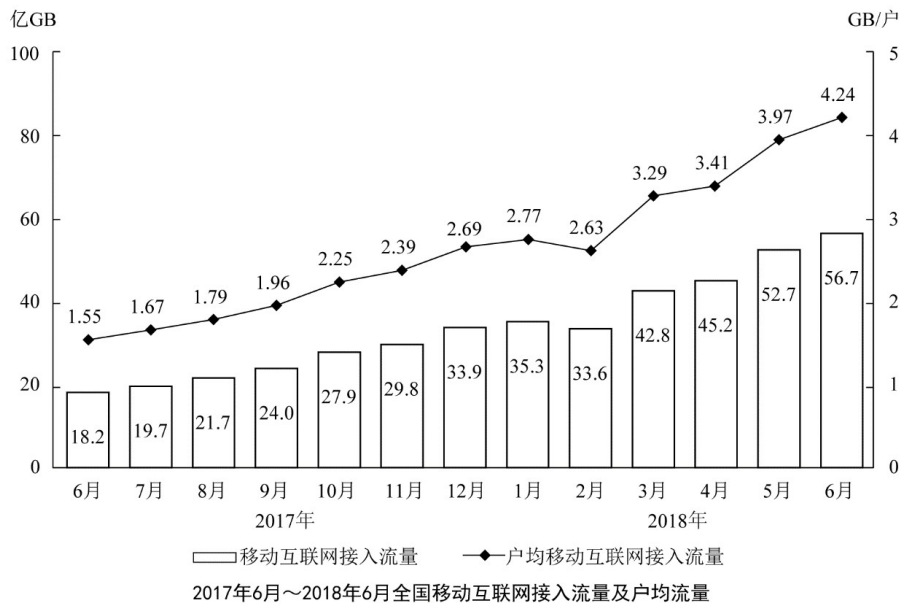
2016年毕业生薪酬排名前十院校的基本情况

大学	大学所在地	大学专业类型
A大学	北京	工科
B大学	上海	财经
C大学	上海	综合
D大学	上海	综合
E大学	上海	语言
F大学	北京	综合
G大学	北京	语言
H大学	上海	工科
I大学	北京	财经
J大学	北京	财经

86. (单选题) 2016年，资料中毕业生平均薪酬最高的院校，其毕业生平均薪酬约是平均薪酬最低院校的：  
 A. 1.1倍  
 B. 1.3倍  
 C. 1.5倍  
 D. 1.7倍



87. (单选题) 2016年语言类大学平均薪酬排名第二的院校, 其毕业生平均薪酬同比增速约为:  
A. 18% B. 20% C. 22% D. 24%
88. (单选题) 图中有几所院校毕业生2016年平均薪酬同比增速低于10%?  
A. 0 B. 1 C. 2 D. 3
89. (单选题) 假设资料中的各个院校毕业生人数相同, 2016年各专业类型毕业生平均薪酬, 从高到低排序为:  
A. 工科>语言>财经>综合 B. 财经>工科>综合>语言  
C. 工科>综合>财经>语言 D. 综合>工科>财经>语言
90. (单选题) 关于资料中十所院校的有关情况, 能够从上述资料中推出的是:  
A. 北京的院校占总数的一半以下 B. 综合类院校的数量和工科院校一样多  
C. 毕业生薪酬排名第9的院校薪酬增速最快 D. 毕业生薪酬排名第5的院校2015年同样排名第5
- 2018年上半年, 全国移动互联网累计流量达266亿GB, 同比增长199.6%, 其中通过手机上网的流量达到262亿GB, 同比增长214.7%。



91. (单选题) 2018年上半年, 全国通过非手机设备上网的移动互联网接入流量占同期移动互联网累计接入流量的比重在以下哪个范围内?  
A. 不到1% B. 1%~2%之间 C. 2%~3%之间 D. 超过3%
92. (单选题) 2017年下半年, 全国移动互联网累计接入流量约是上半年的多少倍?  
A. 1.8 B. 2.0 C. 2.7 D. 3.4
93. (单选题) 2018年3月, 全国移动互联网接入户数约为多少亿户?  
A. 12.4 B. 12.7 C. 13.0 D. 13.3
94. (单选题) 2018年上半年, 户均移动互联网接入流量环比增长10%以上的月份有几个?  
A. 1 B. 2 C. 3 D. 4
95. (单选题) 无法从上述资料中推出的是:  
A. 2017年12月移动互联网接入流量较上月增长10%以上  
B. 2018年上半年通过非手机移动设备上网的流量同比增长超过2倍  
C. 2018年第二季度移动互联网接入流量比第一季度增长40亿GB以上  
D. 2017年6月~2018年6月, 户均移动互联网日接入流量超过0.1GB/户的月份仅有4个

2017年，S市服务业小微样本企业总体实现营业收入105.39亿元，同比增长3.1%，比2016年回落了15.7个百分点，户均实现营业收入510.63万元。

2017年，S市服务业小微样本企业总体资产938.58亿元，同比增长4.2%，增速比2016年下降0.9个百分点，户均资产4547.40万元。分门类看，除房地产业，交通运输、仓储和邮政业，教育业资产总计比2016年分别下降3.1%、5.4%和6.8%外，其他行业资产总计同比均有不同程度增长。

2017年，S市服务业小微样本企业总体营业税金及附加为1.09亿元，同比下降29.5%；缴纳增值税2.30亿元，同比增长11.6%，户均缴纳增值税11.16万元。

2017年，S市服务业小微样本企业总体应付职工薪酬19.28亿元，比2016年增长9.3%。户均应付职工薪酬93.50万元。从业人员人数29028人，人均年薪酬6.64万元，比2016年增加0.60万元。

96. (单选题) 2017年，S市服务业小微样本企业共有多少户？  
A. 不到3000户                      B. 3000~4000户之间                      C. 4001~5000户之间                      D. 超过5000户
97. (单选题) 2017年，S市服务业小微样本企业平均每万元资产实现营业收入比2015年：  
A. 增长了不到5%                      B. 增长了5%以上                      C. 下降了不到5%                      D. 下降了5%以上
98. (单选题) 如S市服务业小微样本企业数量为固定值，问2017年S市服务业小微样本企业户均比上年少缴纳营业税及附加多少万元？  
A. 1.1                                      B. 2.2                                      C. 3.3                                      D. 4.4
99. (单选题) S市服务业小微样本企业2016年从业人员总数最接近以下哪个数字？  
A. 26565                                      B. 27001                                      C. 29205                                      D. 35015
100. (单选题) 能够从上述材料中推出的是：  
A. 2016年，S市服务业小微样本企业缴纳增值税超过营业税金及附加的2倍  
B. 2017年，S市服务业小微样本企业总体应付职工薪酬同比增加2亿多元  
C. 2017年除房地产业外，S市其他服务业小微样本企业总体资产同比增速高于4.2%  
D. 2017年，S市服务业小微样本企业平均每万元营业收入缴纳营业税及附加高于上年水平

## — 扫码对答案 —



- 1 打开华图在线app，进入到“我的”页面
- 2 点击“扫一扫”二维码就可以进入电子版答题卡，查看答案解析了哦~

华图在线搜索：**系统提升班**

名师授课 超高性价比 一站式满足公务员备考所有需求