



梦幻家园



绿色印刷产品



定价：5.70元

审批号：京发改规[2016]13号 全国价格举报电话：12315

义务教育教科书



义务教育教科书

美术

五年级（下册）

人民美术出版社



美术

MEISHU

五年级（下册）

人民美术出版社

造型·表现

设计·应用

欣赏·评述

综合·探索



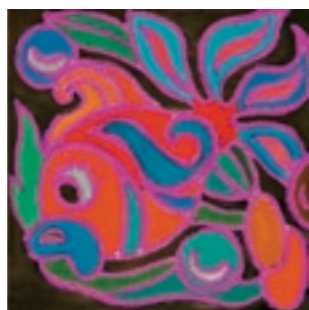
黄河母亲	1
1. 动画形象——孙悟空	2
2. 动物装饰	4
3. 扎花灯	6
4. 摄影艺术欣赏	8
5. 摄影——美丽的花	10
6. 画家徐悲鸿	12



7. 色彩明度练习（一）	14
8. 色彩明度练习（二）	16
9. 台灯设计	18

目录

10. 生活中的标志	20
11. 垃圾桶设计	22
12. 有趣的纸版画	25



13. 急救包设计	28
14. 中国画——树的画法	30
15. 深度空间	32
16. 近大远小的透视现象	34

17. 电脑美术——图像处理	36
18. 城市雕塑	38
19. 建筑纸模型	40
20. 文化大都市——北京	42

综合练习	46
------	----



小提示:

同学们，我们的教科书已进入循环使用，请大家一定要爱护它。在书中回答问题时请用铅笔轻轻地书写。谢谢！

主 编：杨 力
副 主 编：白彬华 许 平
 杨广馨 王振华
 张 桦
编 委：刘世彬 李雪梅
 年淑跃 李永亮
 车朝晖 许 红
 吴 宁 杨嘉栋
 张跃东 彭新民
 乔丽珍 王雅兰
 刘月娥 李轶琳
 张百军
责任编辑：张百军 邹依庆
 教富斌 贾小川
责任校对：马晓婷
美术设计：邹依庆 张百军
 周德保
摄 影：郭 青
责任印制：康 强 胡雨竹

出版说明

本教科书是2001年版的修订本，是依据《义务教育美术课程标准》(2011年版)修订和完善的。

本教科书在修订过程中总结了十年来美术教育课程改革的成果，更新了美术教学观念，力求以学生发展为中心、以培养学生的创新精神和实践能力为重点，是一套适合北京及全国大中城市教育发展需要的素质教育美术教材。

本教科书的编写得到了中央美术学院、清华大学美术学院、华东师范大学、首都师范大学、北京教育学院、北京教育科学研究院和中央工艺美术学院附中等单位的专家及北京市各区县中小学美术教研员、美术教师的大力支持与帮助，在此表示衷心感谢。

绿色印刷 保护环境 爱护健康

亲爱的同学：

你手中的这本教科书采用绿色印刷标准印制，在它的封底印有“绿色印刷产品”标志。从2013年秋季学期起，北京地区出版并使用的义务教育阶段中小学教科书全部采用绿色印刷。

按照国家有关标准(HJ2503-2011)《环境标志产品技术要求 印刷 第一部分：平版印刷》，绿色印刷选用环保型纸张、油墨、胶水等原辅材料，生产过程注重节能减排，印刷产品符合人体健康要求。

让我们携起手来，支持绿色印刷，选择绿色印刷产品，共同关爱环境，一起健康成长！

北京市绿色印刷工程

教育部2013年审定

义务教育教科书

美 术

五年级 下册

MEISHU WU NIANJI XIACE

北京教育科学研究院 编
人民美术出版社

人民美术出版社 出版

(北京市朝阳区东三环南路甲3号 邮编：100022)

北京印刷集团有限责任公司装
全国新华书店发行

版次：2014年12月第1版 印次：2021年12月第8次印刷

开本：787毫米×1092毫米 1/16 印张：3

ISBN 978-7-102-06350-8

定价：5.70元

京发改规[2016]13号

如遇质量问题请与本社教材出版发行部联系
电话：(010) 67517796 67517639

姓名	年 月 日

义务教育教科书·美术

美

5

下册

五年级

主 编：杨 力
副 主 编：白彬华 许 平
 杨广馨 王振华
 张 桦

術

MEISHU



人民美術出版社
北京



黄河母亲（雕塑 甘肃兰州黄河岸畔） 1986 何鄂

《黄河母亲》雕塑作品给你什么印象？说说你的感受。

这件雕塑由“母亲”和“婴儿”组成。母亲仰卧于波涛之上，面含微笑，神态慈祥。艺术家用凝练的线条把母亲飘逸的秀发、优美的身材

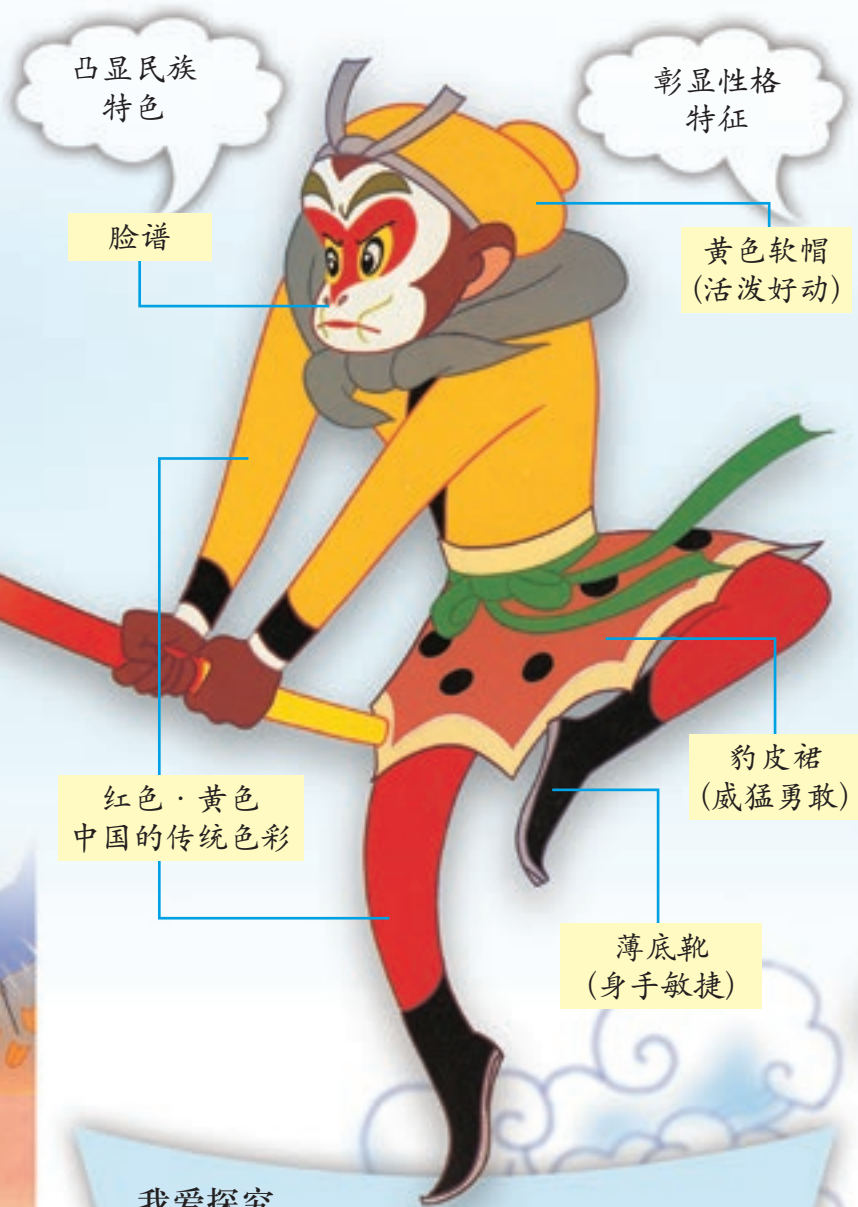


与波涛的起伏和谐地融为一体。紧紧依偎在母亲右侧面的婴儿，抬头憨笑，顽皮可爱。整件作品造型简洁、寓意深刻，象征着哺育中华民族的黄河母亲和快乐幸福、茁壮成长的华夏子孙。

根据小说《西游记》片段，万籁鸣、万古蟾、万超尘、万涤寰四兄弟主持拍摄了动画片《大闹天宫》。其中的孙悟空形象，因具有鲜明的民族特色而成为我国最具代表性的一位动画明星。那么孙悟空形象有哪些特色呢？让我们来探个究竟。



大闹天宫（动漫选页） 1961—1964
上海美术电影制片厂



我爱探究

通过学习，我了解到动画形象孙悟空是画家反复思考、精心设计出来的。如果让我设计一个孙悟空形象，我会重点考虑：

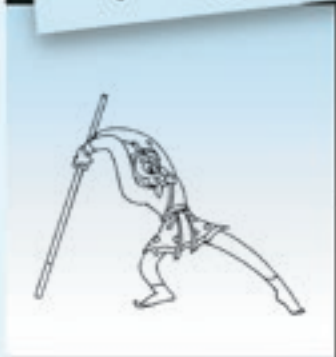
形象要符合故事情节

形象要有自己的个性，与众不同

其他 _____

我来体验

小组合作，将以下画面拓描下来。按顺序把大家的画叠在一起，快速翻阅，看一看会出现什么现象。想一想孙悟空为什么能动起来？



孙悟空 (漫画)
1999 陈联运

太空中遇到孙悟空



孙悟空勇斗三太子



孙悟空大闹天宫

学生作品

艺术实践

1. 设计一个动画孙悟空形象，配上相应的背景，完成一幅绘画作品，并给同学讲一讲你的《孙悟空新传》。
2. 在小组中选一幅画得最生动有趣又有意义的孙悟空，模仿此故事在班上表演。

我会评价 我创作的动画作品形象可爱。□ 看谁画的《孙悟空新传》人物生动有趣又有意义。



富贵大吉（年画） 清代

动物装饰常常通过夸张变形和创造想象来表现动物。艺术夸张变形是艺术形象的表现方式之一，目的在于生动地表现动物的特征，使其更典型、更富有艺术感染力，色彩上的夸张以运用对比色为主，使其更具装饰性；创造想象是创造新的形象，如通过添加和几何化等方法，按照美的意图来表现形象，使其更富有美感，更有趣味，并充满浪漫色彩。



小鸟 教师范作

我的发现

《富贵大吉》运用了民间艺术的表现手法，注重了夸张变形，并运用丰富的线条和艳丽的色彩，使一只寓意着大吉大利、百年昌盛的雄鸡傲然翘立于纸上。



奔马（农民画） 1981 杨守民

提示

动物装饰建议：

1. 用夸张和变形的的方法概括动物外形。
2. 用鲜艳的色彩装饰动物身体各部位。
3. 用线条在动物身上画出美丽的花纹。



飞马 教师范作

我爱探究

1. 你最喜欢本页作品中的哪些装饰手法？
2. 本课作品中的色彩是如何搭配的？线条是如何组织的？有什么作用？



动物挂饰

动物装饰参考



鸟



鹰



鱼



猪



虎



鸡



牛

我来体验

找一找，本课中的作品夸张了动物的哪些部位？哪些地方作了添加和美化？



大公鸡



小花蛇

艺术实践

学生作品

个人或以小组为单位，参照本课中的动物装饰手法，大胆地运用色块与点、线，完成一幅动物装饰作品。

我会评价

我知道了动物装饰的基本方法。□ 看谁创作的作品最具装饰美。

荷花灯 现代



“正月里，正月正，正月十五闹花灯。”正月十五元宵节这一天，神州大地处处花灯竞放、焰火满天，故有“东风夜放花千树”“火树银花不夜天”等诗句。五彩缤纷、造型各异的花灯寄托着人们对美好生活的向往。



小方灯 现代



圆形宫灯 现代



连年有鱼灯 现代

我的发现

传统花灯由纸或绢作为外皮，并在上面绘以各种吉祥纹样，骨架通常使用竹或木条制作，中间放上蜡烛或灯泡。花灯既是有艺术特色的照明工具，又为佳节喜日增光添彩，祈求平安。

我爱探究

1. 查找春节、元宵节闹花灯的相关资料，了解我国的传统节日文化。
2. 元宵佳节你看见过哪些类型的花灯？它们的形状和样式各有什么特点？



节日装饰宫灯 现代

我爱探究

1. 花灯由几部分组成？有哪些装饰手法？
2. 分析一下学生作品，他们是怎样做的？



兔灯 现代



走马灯 现代

扎花灯步骤



1. 扎花灯骨架。



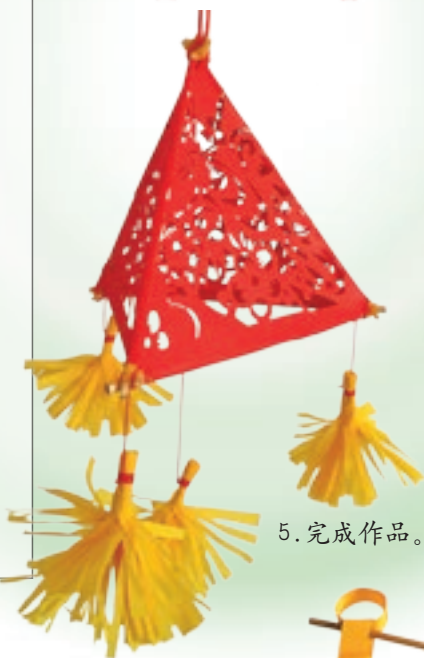
2. 系上灯穗。



3. 剪出花灯上的吉祥装饰。



4. 将吉祥装饰贴在花灯骨架上。



5. 完成作品。



吉祥花灯



三角灯

学生作品

艺术实践

设计制作一件有吉祥如意又美观、新颖的花灯作品，并向同学介绍。



转心花灯

我会评价 我学习了制作花灯的基本方法。□ 看谁做的花灯样式独特、寓意美好。

无论是反映自然景观，还是表现人类社会，摄影艺术都有着丰富的表现力。各种不同的摄影艺术门类，是人们留存记忆、记录感动、关注生活的重要方式。欣赏摄影艺术作品，既可以让我们获得美的享受，也可以陶冶、提升我们的艺术情操。

1949年10月1日毛泽东主席在天安门城楼上向全世界庄严宣告中华人民共和国成立了。这幅照片真实地记录了这一历史时刻。照片的拍摄选择了仰视的角度，将毛泽东主席安排在画面的中央，突出了毛主席的伟大形象，表达了摄影者对伟大领袖的敬仰之情。



开国大典（摄影） 1949 侯波



我要上学（摄影） 1991 解海龙



买酒归来（摄影） 20世纪
亨利·卡蒂埃-布勒松（法国）

提示

摄影艺术欣赏要点：

1. 作品给你的第一印象是什么？
2. 从构图、用光、色彩等方面感受作品。
3. 分析作品的主题与艺术表现手法。
4. 分析摄影技巧和风格特点。



新疆火烧山 (摄影)
现代 卞志武

左边这幅作品拍摄的是新疆壮美的自然景色。晚霞映红了大地，火烧山红色的山体与深蓝色的天空形成了鲜明的色彩对比。天空中一轮明月打破了均衡的画面构图，成为作品的点睛之处。

我爱探究

1. 本课中的作品分别属于哪一种摄影门类？
2. 你最喜欢哪一件摄影艺术作品，为什么？



走向天堂花园之路 (摄影) 20世纪40年代
尤金·史密斯 (美国)



长城 (摄影) 现代 周万萍

艺术实践

选一幅摄影作品，参考提示，对作品进行分析，并写出自己的感受。

5

摄影——美丽的花

花卉摄影是众多摄影题材的一种。花以其绚丽的色彩、婀娜多姿的优美造型，为我们拍摄花卉小品提供了难得的素材。拍摄花卉不仅是对美的追求，而且也陶冶着我们的情操。《落尽红衣现绿房》运用饱满的构图、虚实和色彩的对比，使亭亭玉立的荷花，更加清新隽永、超凡脱俗。



落尽红衣现绿房（摄影）现代 韩程伟



犹抱琵琶半遮面 教师范作

我的发现

在构图上，可以把主要对象安排在中心位置加以突出，也可以安排在偏离中心的位置上，使画面有均衡效果。



怒放 教师范作



亭亭玉立 教师范作



生机盎然 教师范作



盛开 教师范作

提示一

用光：侧光，花卉造型好，立体感强，层次分明，色彩鲜艳，如《生机盎然》；散射光，花卉受光均匀、柔和，反差适中，如《盛开》。

提示二

1. 构图：要求主体突出，造型优美，注意镜头的角度。

2. 背景参看右面提供的拍摄方法。

我爱探究

1. 不同的花卉分别在什么季节开放？有什么寓意？

2. 本课中的两种拍摄方法，背景各有什么特点？

3. 分析本课中的花卉摄影作品，说说镜头拍摄的角度和构图。

花卉拍摄方法1



花卉拍摄方法2



学生作品



花香醉人



迎春

艺术实践

运用你所学的摄影知识，拍摄一组花卉小品。



向日葵

我会评价 我学会了拍摄花卉的基本方法。□ 看谁拍摄的花卉主体突出，色彩和谐。

徐悲鸿（1895—1953），杰出的画家和美术教育家，中国现代美术的奠基人之一。他擅长素描、油画、中国画，他的作品题材广泛，涉及山水、花鸟、人物等，能融合中西画法，而自成面貌。他主张现实主义，把西方艺术手法融入到中国画中，创造了新颖独特的风格，尤以画马驰名中外。



徐悲鸿自画像 1924

下面这幅画里，一只雄鸡昂头站立在暴风雨中的石头上引吭高歌，气宇轩昂，阴沉的画面上鲜红的鸡冠夺人眼目。我们联系1937年中华民族奋起抗战的时代背景，不难体会画家心中饱含的爱国主义激情和对中国军民英勇抗战的热烈歌颂。



风雨鸡鸣（中国画）1937 徐悲鸿



群马（中国画）1940
徐悲鸿

我的发现

徐悲鸿画马驰名当世，独具一格。人们从他的作品不仅看到了马的各种动态，而且还感受到画家对生活、对国家以及民族命运的忧喜哀乐之情。

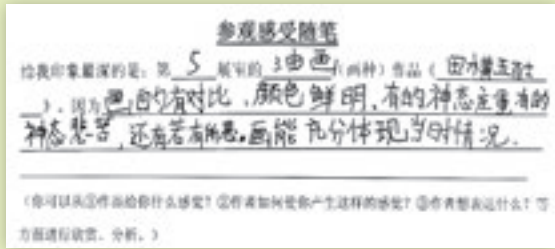


前进（中国画）1941 徐悲鸿

我爱探究

为什么说徐悲鸿是融贯中西的画家？

下面这幅作品取材于《史记》。画家描绘了田横与五百壮士离别的场面。田横微昂头，拱手向众，大义凛然。画面悲壮沉郁，撼人心魄。画家选择这一题材，歌颂了威武不能屈、贫贱不能移的大无畏精神。



田横五百士（油画） 1928 徐悲鸿

提示

欣赏评述应从以下几方面进行：

1. 作品给你的第一印象是什么？
2. 画面描绘了什么？主题是什么？
3. 作品有哪些风格特点？
4. 结合作品创作的历史时期，分析作品主题，体会画家表达了怎样的情感。

艺术实践

参考本课所提供的提示，选择一幅你喜欢的徐悲鸿作品，进行欣赏评述，并在小组中发言。

愚公移山（中国画） 1940 徐悲鸿



我会评价 我学习了欣赏绘画的方法和步骤。□ 看谁对徐悲鸿作品的评述有独到见解。

色彩是自然界带给人们的视觉感受，色彩是绘画的元素和表现手段。了解色彩的基本属性，掌握色彩的表现方法，就能巧妙地运用色彩，提高造型表现的能力，使美术作品给人深刻和强烈的印象，真实、鲜明地表现生活，并富有吸引力和艺术感染力。

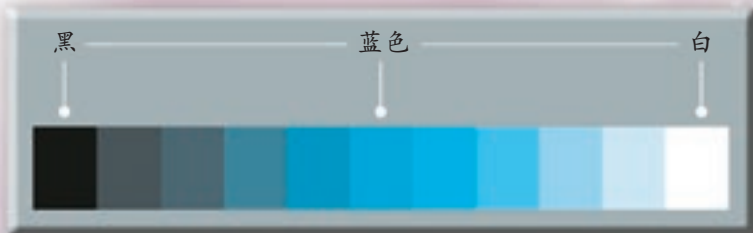


加速的汽车（油画） 20世纪 巴拉（意大利）

《加速的汽车》表现运动和速度，它的色彩以棕黄色为主，加了白色和黑色，使画面的明度变得丰富起来，富有层次感。

小知识

明度是指色彩的明暗（深浅）程度。每一种颜色加入白色，就会提高该颜色的明度，加入黑色就会降低该颜色的明度。

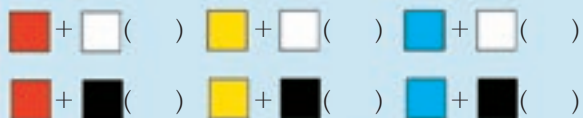


《我的祖国我的人民》是为抗击“非典”创作的。盛开的莲花和手放在胸前的白衣天使象征着蓬勃的生命力。画面色彩以深浅不同的蓝为主，慰藉人民的心灵。画家用艺术来帮助人们增强战胜“非典”的信心。

我的祖国我的人民（中国画） 2003 黄永玉

我来体验

红、黄、蓝任选一色，加入不同程度的白和黑，体验色彩明度变化。



蓝色村庄 教师范作

我爱探究

仔细观察画家的作品和学生作品，分析他们是怎样通过加白、加黑，把一种颜色变成有节奏变化的多个不同明度的色彩。

红色村庄 教师范作



蓝色气泡



粉红波浪



黄色字母

红色闪电

绿色联想



学生作品

艺术实践

选择一种你喜欢的颜色，逐渐加白或加黑，感受这种颜色明度变化的节奏，画一幅练习作业。

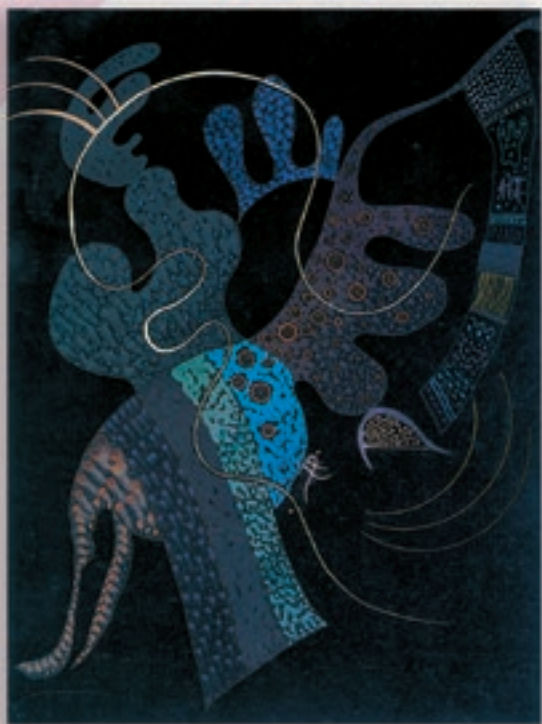
我会评价 我知道了色彩明度的基本知识。□ 看谁画的色彩明度变化有节奏的美。



葵花（油画）现代
庞薰：



《葵花》是一幅以黄色为主的油画，土黄色的花瓶和淡黄色的背景，加强了画面明亮的感觉。在《白线》中，画家用黑色做背景，以各种深浅不同的色彩画图形，白线在画面中格外突出。



白线（水粉画）20世纪 康定斯基（俄国）



我的发现

不同明度的画面给我们带来的感受是不同的。



我来体验

在练习本上用不同明度的色彩填画上面的小画。

小知识

不同的色彩有不同的明度，有的明度高，有的明度低。从下图中可以看出左右两边的色彩明度高，越向中间明度就越低。例如，黄色是明度高的颜色，深蓝和深红色是明度低的颜色。





静物 教师范作



森林 教师范作



田野 教师范作

我爱探究

比较上面三幅作品，分析它们的色彩明度变化，哪一幅明度最高？哪一幅明度最低？它们是如何运用颜色使画面和谐的？你最喜欢哪一幅？为什么？

学生作品



静物



男孩

家乡



艺术实践

用不同明度的色彩画一幅水粉装饰画。

我来体验



和

谁的明度高？



和

谁的明度低？

请在方格里画钩。



音乐



金鱼

我会评价 我知道了不同的色彩有明度的不同。□ 看谁的水粉画表现色彩明度效果好。

9

台灯设计



铜朱雀灯 西汉

自古以来灯就和人们的生活有着密切的关系。灯不仅给人们带来了光明和欢乐，而且也点燃了人类智慧的火花。

朱雀昂首翘尾，脚踏蟠龙，口衔灯盘。作品造型灵动，制作精致。朱雀在汉代是祥瑞的象征，寓意吉祥。

台灯(设计) 1926
朱克尔(德国)

灯杆具有什么功能？灯杆设计成这样有什么作用？

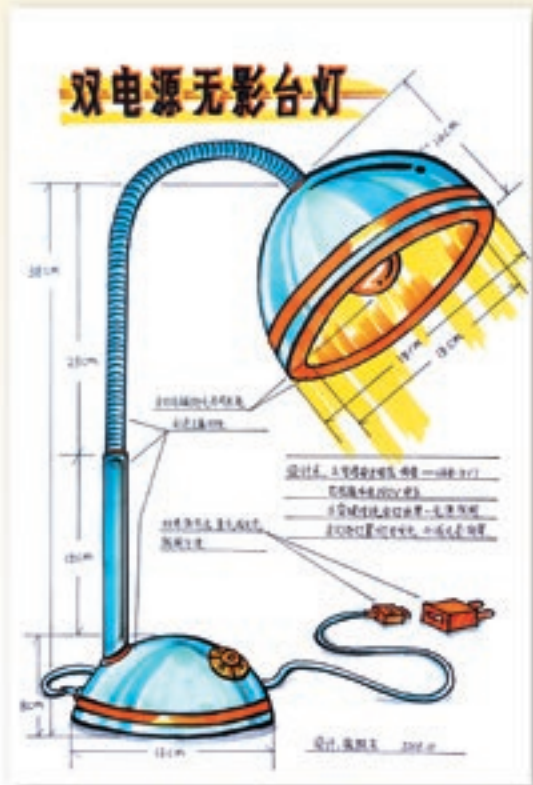
台灯应该有多高？为什么？

蒂法尼灯(设计) 约1910
蒂法尼(美国)

灯罩有哪些功能？

设计灯座应该考虑哪些方面？





台灯设计图 教师范作



多功能台灯



花瓣式台灯

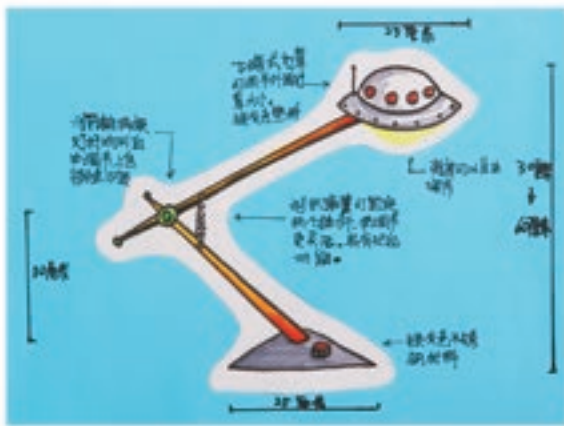
我能创新

我还能设计出更加具有创意的节能台灯。

学生作品

我爱探究

小组同学观察一盏台灯（请拔掉电源），研究其功能和外观的关系。说说台灯是由哪几部分组成的，设计师为什么要这样设计。



飞碟台灯



电疗台灯



车形台灯



艺术实践

请你根据观察与研究，设计一盏功能独特、外形美观的台灯，画出设计图并附上文字说明。

我会评价 我学习了台灯设计的基本知识。□ 看谁设计的台灯实用，外形美观。

标志作为一种特殊的图形符号，有着强烈的传达功能。日常生活中，设计简洁、功能明了的图形标志随处可见，它们每天为我们的生活充当着无声的“向导”。



中国残联标志



中国银行标志 现代 靳埭强

中国银行的标志是由结了红绳的古钱启发创意。作者利用圆形方孔的古钱币外形，用钱孔与红绳构成了“中”字，图形简洁又具有浓厚的民族特色以及现代感。



中国中央电视台标志



禁止游泳

禁止接打手机



社区设施标志牌

我的发现

生活中的标志是以单纯、显著、易识别为特征，是以物象、图形或文字符号为直观语言，有表示什么、代替什么，还有表达意义、情感和指令行动等作用。

地铁
Metro

地铁



自行车道



上行楼梯



机动车道



紧急出口

我爱探究

小组研究，标志由哪几部分组成？图形和文字有什么意义？色彩有什么作用？生活中常见的这些标志适用于哪些场合？为什么会有不同的造型和颜色？



我来体验

请你分别说出这四幅标志的图形、文字和色彩要说明什么？要表达什么？有什么作用和意义？



广播室

我能创新

我能找到学校校园中最需要标志的地方，还能用最合适的图形和颜色设计标志。

禁止张贴小广告



画室



小组标志



爱心标志



学生作品

艺术实践

请你根据标志的组成要素和功能，为学校学习或生活场所设计一个有用的标志。

我会评价 我学习了设计标志的基本知识。□ 看谁设计的校园标志简洁，意义明了。



垃圾桶是盛放垃圾和废弃物的容器，也是社会文化的一种折射。它不仅给我们的生活带来了许多方便，而且为家庭、城市的清洁和环境的美化起到了积极的作用。垃圾分类利于资源的回收和利用。



感应式垃圾桶



我的发现

1. 垃圾桶的开启方式有敞口式、揭盖式、开盖式和感应式等。

2. 为了给垃圾分类，垃圾桶上有着明确的标志和文字。



垃圾分类标志



可回收物



有害垃圾



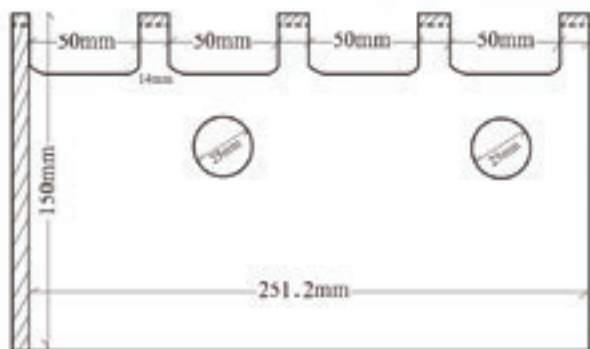
其他垃圾



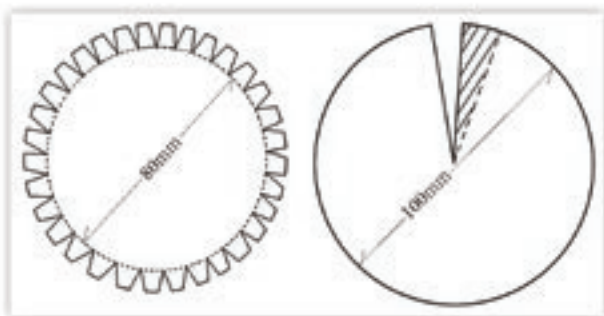
厨房垃圾



垃圾桶制作步骤



1. 画出垃圾桶身的平面图。



2. 按平面图剪好底和盖。



3. 剪出桶身。



4. 将桶身、底座和盖粘好。

多功能分类垃圾桶

设计者 刘博博
2017年11月



设计说明：

- A 多功能分类垃圾桶，可进行垃圾分类，利于环保。
- B 突破了传统分类垃圾桶的横向设计方式，选择了纵向活动式设计，节约了空间。
- C 除了垃圾桶本身的收纳功能，还增加了发音功能。

垃圾桶设计图 教师范作

我爱探究

1. 垃圾为什么要分类？垃圾如何分类，用什么颜色标明？

2. 垃圾桶的外形与功能有什么关系？与环境有什么关系？

3. 怎样将新的科学技术运用到垃圾桶的设计中？



5. 加分类标志，完成作品。



我能创新

我能在设计上巧妙地解决垃圾桶开盖的问题,并能兼顾垃圾桶所放置的环境。



学生作品



艺术实践

为宣传环保和垃圾分类,使我们的生活更加美好,我们以小组为单位,巧用废旧材料合作设计适用美观的垃圾桶。





舞蹈 教师范作

这里呈现给同学们的是一种新颖的版画形式，它的制版程序与纸板画类似，而且还借鉴了皮影人偶——活动人的制作技巧，将编好的故事通过人物、动物的姿态变化，印制成连续性版画，营造出富有情趣的画面。

“活动人”制作步骤



1. 画好人形，用纸板剪出“活动人”的四肢和头。



2. 用线将四肢、身体和头连接起来。



皇帝（皮影）现代

3. 完成“活动人”。

纸版画制作步骤



1. 在吹塑纸上画背景。



2. 拓印。



3. 再将涂有颜色的“活动人”反复压印在背景适当的位置上。



4. 瞧，一幅有趣的纸版画完成了。

我爱探究

1. 这种纸版画哪儿在“活动”？为什么要活动？
2. 怎样通过摆放主体人物或动物的动态，来表现故事情节？
3. 在“活动人”上涂色要注意什么？

《上学路上》系列 教师范作



1



2



3



4

我能创新

1. 我能用吹塑纸制作“活动人”，以粉印的方法制作纸版画。

2. 我能借鉴皮影人物造型，装饰出有趣的人偶。



学生作品

《守门员》系列

天使小姐



《加菲猫》系列

艺术实践

小组合作，请你们用本课中学到的方法，自编故事内容，创作一幅或多幅生动有趣的纸版画。

我会评价 我学会了“活动人”的制作方法。□ 看谁制作的纸版画形象生动，画面安排美观。 27



肩背登山急救包

急救包是人们在日常生活中遇到各种灾害时最需要的救急物品。它能帮助人们维持生命、自救逃生。几乎任何形式的容器都可以装备成急救包，如货箱、手提箱、背包、腰包等。包的材料一般要求耐用、防雨等。大小要根据使用目的和要求来定。急救包应坚实、干净、防水等。



校园急救包



你知道这些标志的含义吗？

我的发现

在日常生活和野外锻炼中，人们偶尔会遇到困难、伤病或受到意外伤害，所需的急救物品多种多样。

应急志愿者工作包及内装物品



野外急救包



野外急救包内部

户外急救包设计图绘制步骤



1. 研究规划急救物品的种类、大小和摆放位置。



2. 表现出各种急救物品的形状和特点。



户外急救包设计图

3. 深入刻画完成。



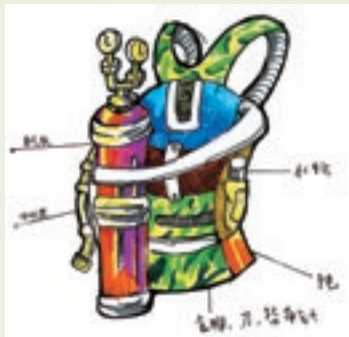
我爱探究

根据环境和
使用对象的不同，
急救包可分为家用
急救包、户外急救
包、车用急救包、
地震急救包等。请
在小组中选一种研
究，这些急救包
中都需要配备哪
些物品。

户外急救包设计图 教师范作

我能创新

我能让人轻松地识别出急救包。



肩背地震救灾急救包

艺术实践

根据小组研究的
急救包所需物品，设计
包的大小、尺寸、内部
安排、外观形状和使用
方法，用绘画方法表现
出你们的设想。



肩背旅行急救包



肩背救灾急救包

我会评价 我知道了急救包在生活中的作用。□ 看谁设计的急救包科学、实用又美观。



京江送别图（中国画局部）明代 沈周

树木在中国山水画中占有相当重要的位置。自然界的树木种类繁多，它们的枝干、叶子都是不同的。画树首先要观察、了解各种树木的形态特征，从学习画枝干、叶子开始，用笔墨画出形态生动的树。

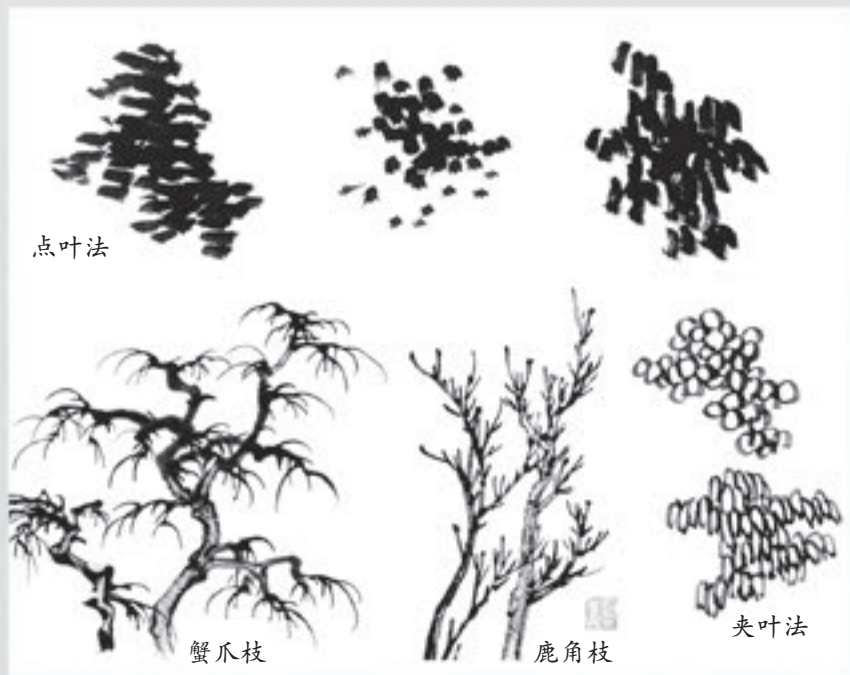


渔归（中国画）1983 白雪石

树的画法示例 陆俨少



树叶、枝干的不同画法



点叶法

蟹爪枝

鹿角枝

夹叶法

提示

中国山水画中用色或墨直接点出树叶的形状为“点叶法”，先勾出树叶的形状，然后以色彩填充的为“夹叶法”。

我爱探究

1. 欣赏左页作品，分析画家是用什么方法表现树干和树叶的。

2. 在小组内介绍一种自己最熟悉的树，说一说枝、干、叶的特点。

树的画法步骤



1. 从左侧勾出主干。 2. 从主干勾出树枝。 3. 在枝干上勾出树叶。

4. 上色，题款，盖印完成。



月夜



归雁

学生作品

艺术实践

用中国画技法画一棵或一组树，可适当添加环境。

我会评价 我学习了用中国画技法表现树。□ 看谁画的树姿态生动。



转战陕北（中国画） 1959 石鲁

《转战陕北》中人物所占空间较小，却有天地一人，统领山河之气魄。人物偏向画面的右侧，在虚淡的远景衬托下，将观者的视线引向远方。画面的近景山体巍峨，笔墨厚重，表现出朴实雄浑的西北高原。画面由浓而淡，伸向远方。画家精心构思，用深远的表现方法，塑造了毛泽东的革命胸怀和英雄气概。



莲塘（中国画） 1964 林风眠

我的发现

下面的两幅作品，画家运用近实远虚、近大远小的原理表现出深度空间。



村道（油画） 1689 霍贝玛（荷兰）

在相等尺寸的物体中，越远离眼睛的看起来越小，而越接近眼睛的看起来越大。

——达·芬奇



我爱探究

画在修道院墙壁上的旷世杰作《最后的晚餐》，不但精彩地表现了耶稣的十二门徒听到耶稣说“有人要出卖我”这句话时各自不同的心理反应和姿态，而且还巧妙地将桌面、墙壁两侧的窗户和天花板斜线都集中到耶稣的头部。我认为，这样处理_____。



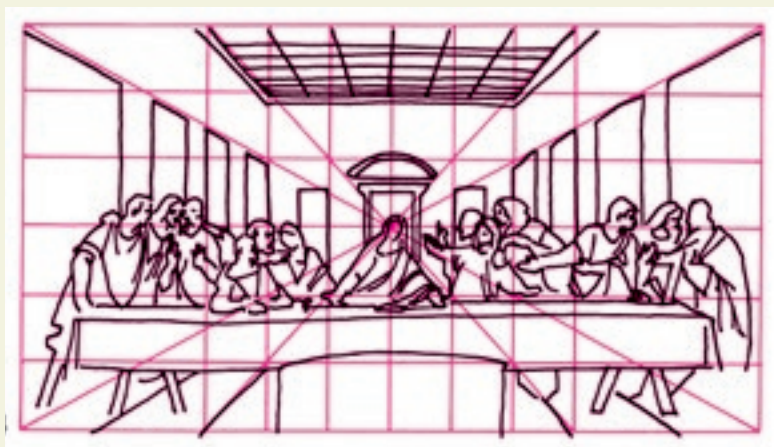
最后的晚餐（壁画） 1495—1498 达·芬奇（意大利）

《最后的晚餐》的空间表现分析图

艺术实践

1. 选择本课一幅你喜欢的作品与同学探讨，这样的画面表现给你带来怎样的感受？

2. 参考本书第6课上的提示，重点分析作品的空间表现，并写出你对作品的评述，画出画面的空间表现分析图。



我会评价 我学习了深度空间的表现方法。□ 看谁分析作品的文字和分析图准确。



故宫乾清宫 明清

近大远小的现象在我们生活中随处都可以看到。用灵巧的双手设计制作一件作品，能让我们清楚地观察到这一奇妙的透视现象。



正视效果图

图例

剪切线

折线（峰线）

折线（谷线）

小学具制作步骤

1. 画出平面设计图。
2. 按平面图提示的部位剪、折、粘，组合成型。
3. 在小学具上着色，然后在前后不同位置添加上两个高矮一样的人物。



侧视效果图



平面设计图



我爱探究

1. 开关门时，门有什么透视变化？
2. 打开门时，门前的路与远处的路面感觉一样宽吗？
3. 门与远处的影壁尺寸是一样的，但观察到的感觉一样吗？
4. 观察两个高矮一样的人物，你又发现了什么？
5. 根据以上观察、分析，你能总结出哪些透视规律？



鲁迅故乡 (油画) 1978 吴冠中

我来体验

生活中常见的透视现象主要有：

近 — 远 —，
 近 — 远 —，
 近 — 远 —。

除此之外，你还能说出其他的透视现象吗？



颐和园长廊透视图



走廊

学生作品



城堡

表现透视现象的小学具



艺术实践

设计制作一件表现近大远小透视现象的小学具，或画一幅有近大远小透视效果的画。

我会评价 我知道了生活中的透视现象。□ 看谁设计的小学具符合透视规律又有趣。

我们都有许多美好的梦想，想象自己拥有超凡的能力。今天就让我们坐上信息时代的快车，穿越时空，完成梦想。这幅《花蕊》作品就是现实生活中不可能看到的景象，它是通过绘画软件的图像处理功能实现的。



花蕊 教师范作

电脑合成图像步骤

1. 构思作品，用数码相机摆拍出人物动作，输入电脑，并用绘画软件打开。



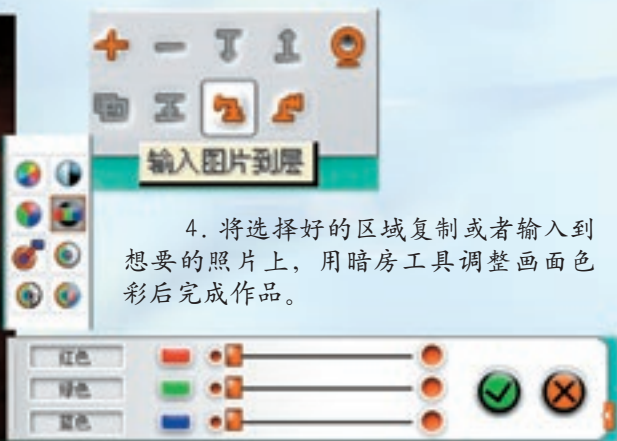
我的发现

绘画软件里的绘画单元还可以实现抠像功能，一张抠下来的像可以和不同的背景结合，实现我们的好多创意。

2. 点击“区域选择”里的“曲线区域”工具，描出对象轮廓。



3. 选择第二个轮廓，点击“并集”选项，将二者合并。在画面上双击鼠标，看到红色边框，说明区域选择成功。



4. 将选择好的区域复制或者输入到想要的照片上，用暗房工具调整画面色彩后完成作品。

我来体验

同样的人物和不同的背景结合会产生不同的效果，你也来试试吧！



功夫
灯



水！水！水！
梦幻世界

学生作品



我能创新

我能结合使用绘画软件里的各种工具，使效果更奇妙。



艺术实践

做几张自己在不同空间中穿梭的照片。

城市雕塑往往是一个城市乃至一个时代文化的标志。它不仅装饰和美化着城市，也丰富着我们的精神生活。《中国风》彩色雕塑，以体现民族传统、地方特色和时代精神为特点，成为北京长安街上亮丽的一景。优秀的城市雕塑，以永久性的可视形象，潜移默化地向人们进行审美教育，陶冶人们的情操。



中国风（不锈钢喷漆 北京） 1999 严威

开荒牛（青铜 深圳） 1983 潘鹤



牛是中国人最喜欢的动物之一。该作品寓意着深圳的建设者也像牛一样，任劳任怨，不图回报，在这块土地上辛勤地耕耘。该雕塑已成为深圳市的标志。



风凌霄汉（不锈钢 北京） 1990 杨英凤

我的发现

上网查找资料，说说下面两件城市雕塑的造型特点和寓意。



火烈鸟（钢着色 美国芝加哥） 1973
亚历山大·考尔德（美国）

我爱探究

1. 想一想，城市的哪些场所需要雕塑。
2. 说一说，你想设计一件什么样的城市雕塑。



吉祥门



千纸鹤



马

学生作品



树林

艺术实践

个人或以小组为单位，为学校、幼儿园、儿童村、社区或体育场等场所设计创作一件有本地特色、时代精神又美观的雕塑，并与同学谈谈你的构思。



水草

我会评价 我知道了城市雕塑的特点。 看谁设计的雕塑新颖美观，有地方文化特色。



首都新貌（纸造型） 教师范作



城市建筑

科技的发展，给城市带来了巨大变化，城市成为经济、政治、科学技术、文化教育和人民生活的中心。高耸入云的大厦、清洁美丽的街道、纵横交错的立交桥、绿树成荫的街心花园……阳光照亮了城市，灯光给城市披上了彩衣，使城市更加绚丽多彩。

我爱探究

查找相关资料，说说现代城市建筑的造型、色彩特点，了解环保、节能等理念在建筑中的体现。



未来城 教师范作

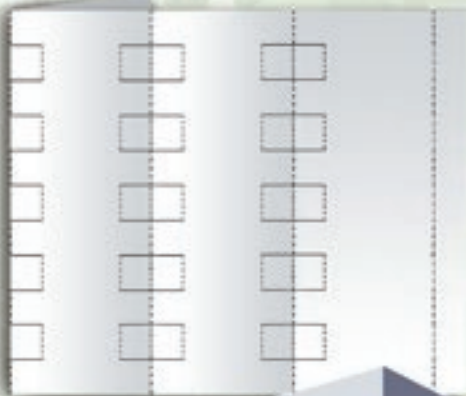


纽约城 教师范作

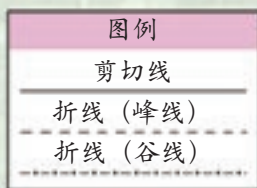
建筑纸模型示意图

我来体验

根据示意图，尝试着做一做建筑纸模型。



学生作品



艺术实践

小组合作，收集建筑图片，研究现代城市规划，利用各种废旧纸材设计制作一组现代城市建筑模型。



我会评价 我学习了制作建筑纸造型。□ 看哪个小组设计的城市建筑模型有创意。



天安门 明清

故宫 明清



北京，伟大祖国的首都。千百年来的积淀，孕育了辉煌的历史和文化。庄严雄伟的天安门、故宫，壮丽肃穆的天坛，述说着老北京的历史。北大红楼和五四广场记载着新文化运动的浪涛。胡同和四合院见证了岁月的风风雨雨。



天坛 明清

提示

在本课学习活动中，要通过收集摄影、记忆画、创作画等有关北京城市文化活动的资料，了解北京在文化建设方面取得的卓越成就。

南锣鼓巷



五四文化广场 2001

柳荫街27号





中国国家博物馆 1959



中国美术馆 1963

高耸林立的大厦和纵横交错的道路,显示出现代都市的激情。国家博物馆、中国美术馆收藏和展示着古今中外各个历史阶段、各个风格流派的美术作品和文物。国家大剧院接纳着五湖四海的名家巨匠在这里举行世界顶级的演出。传统与现代的艺术在这里演绎,多样的文化在这里交汇,从而成就了北京日新月异的姿容。各类型文化艺术研究机构、各门类艺术院校、多种文化信息传播单位构成一个多角度、多层次的文化交流平台,各类艺术人才在这里汇聚,使北京成为祖国的文化中心。

我爱探究

1. 你家和学校附近有哪些城市文化活动?
2. 和同学讨论一下,北京哪些文化活动是在传承祖国传统文化的,哪些文化活动是受外来文化影响的。

国家大剧院 2007



我的发现

我们感受着北京的文化大都市气息，
热爱北京既传统又现代的文化氛围。

中央电视台 2009



世贸天阶 2006

提示

墙报的基本要素：报头、刊名、栏目、
文章、插图和尾花。

1. 确定报头及报头的位置。
2. 确定栏目的数量和位置，选择栏目的艺术形式，进行版面总体调整。
3. 安排文章、插图的位置，装饰美化边角。

墙报的两种版式



以对称为主的墙报设计



以均衡为主的墙报设计

艺术实践

小组分工合作，确定主题，用绘画、
摄影作品和收集到的素材设计墙报，
宣传我们眼中的北京城市文化活动。



我看北京

学生作品

城市印象



我会评价 我能积极参加小组调查活动。□ 看哪组的墙报内容翔实，设计美观。



能力比拼

1. 传统的门神画以_____的色彩和_____的造型，为节日增添了喜庆、祥和的气氛。
2. 徐悲鸿是杰出的_____家和_____家，是中国现代美术的奠基者之一。他把西方艺术手法融入到中国画中，创造了新颖而独特的艺术风格。
3. 山水画中一般有_____、_____、远景三个层次的景物。
4. 明度是指色彩的_____程度。

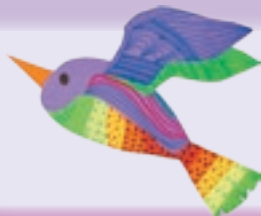
绘画乐

画一幅简单的透视图，体现出景物的近宽远窄、近大远小。



成果展示

在小组同学中展示一下：一年来最能体现自己水平的作品、搜集的最有价值的资料、自己写过的最满意的欣赏评述短文。



生



旦

净

丑



霍贝玛



徐悲鸿

石鲁



达利

游戏连线

勾填法



没骨法

