

义务教育教科书



美术

MEISHU

六年级 上册



湖南美术出版社



美术万花筒

丝绸之路



▲ 敦煌莫高窟

▼ 敦煌壁画·九色鹿（局部）





义务教育教科书

美术

六年级
上册



 湖南美术出版社

主 编

徐 冰 李小山

副主编

宋子正 黎 丹 刘勉怡 陈卫和 黄 啸 陈淑霞

本册编写人员

张 欣 彭海鳌 夏红专 颜湘萍 何夕岚

范 双 习 蓉 谢 一 王 琴 邓 军

曾 瑜 王柳润 黄灿波

编者的话

暑假结束了，同学们是否还意犹未尽呢？旅游中的见闻、小区里热闹的场景、乡村的野趣……在这个学期的美术课里，我们将学习用图画、雕塑、手工制作等方式记录假日、生活的点点滴滴；将学习制作旅行集锦；将一同赏析世界八大奇迹之一的秦始皇陵兵马俑；将学习用光影表现立体感的方法；将学习画社区小景和人物速写；我们还会利用编织、捆扎、泥塑等多种方式，创作综合材料的作品……

让我们一起开始新学期丰富多彩的美术学习与创作活动吧！

目录

■ 第1课 我们去旅行	2
■ 第2课 光影变幻	6
■ 第3课 美丽家园	10
■ 第4课 编花篮	14
■ 第5课 纸魔方	17
■ 第6课 秦陵兵马俑	20
■ 第7课 小小园艺师	24
■ 第8课 田间的精灵	28
■ 第9课 生命的甘露	31
■ 第10课 艰苦岁月	34
■ 第11课 劳动最光荣	38
■ 第12课 废物新用	42

- | | |
|---------|---------|
| ■ 欣赏·评述 | ■ 造型·表现 |
| ■ 综合·探索 | ■ 设计·应用 |



练习用多种媒材表现同一主题

延绵的长城，巍峨的高山，精彩纷呈的民俗风情，千古流传的不老神话……这一切是那么令人向往。让我们带上行囊，怀揣梦想，一起去旅行！



旅行中留意收集相关资料，如导游图、景点门票、纪念画册、特色纪念品等。

各类景点门票



上海世博会门票



第16届亚洲运动会门票



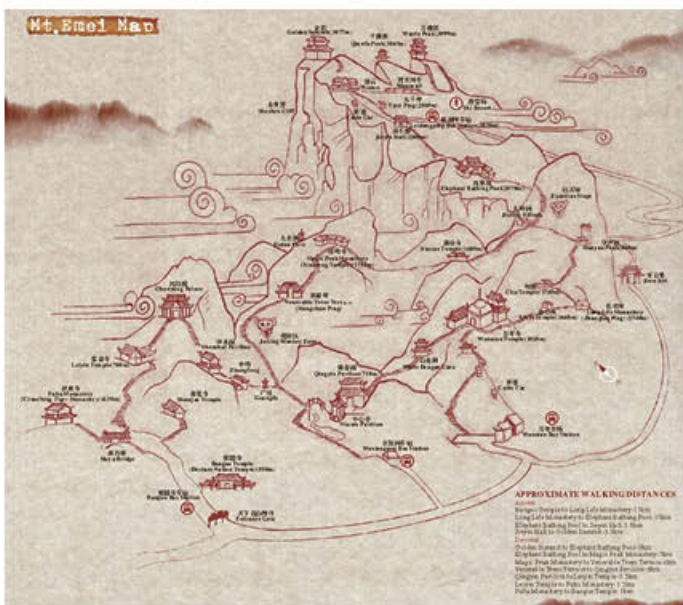
第29届奥林匹克运动会门票



上海世博会的导游图



贴图式导游图



线描手绘式导游图

这三幅同是黄山导游图，采用了三种不同的表现手法。

学习活动一

找找自己某次旅行的资料，选用你喜欢的表现手法，绘制一幅旅行线路示意图。

学生作品



填色手绘式导游图

导游图中常用的标志有哪些？你知道这些公共图标表示什么意思吗？



在快乐的旅行途中，别忘了用相机记录精彩瞬间，把感动珍藏在旅行日记里。

学习活动二

回忆旅途中快乐或感人的时刻，把它画下来。



野炊



捉泥鳅



打水仗

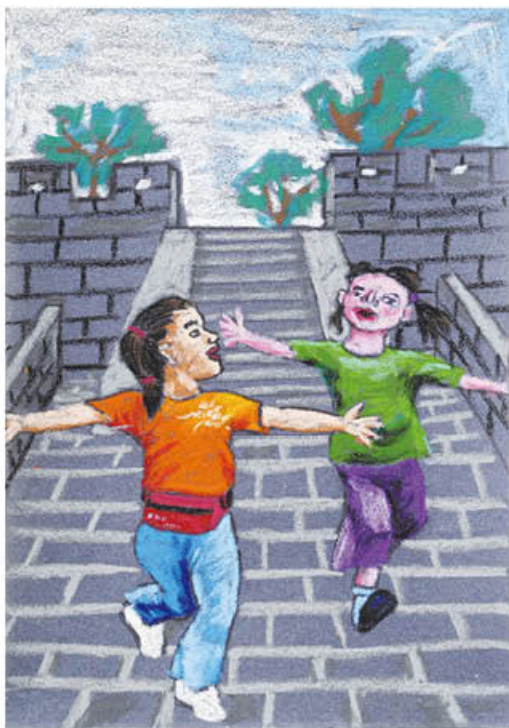


在宽阔的古城墙上
和朋友一起快乐地游戏



累了困了，好伙
伴手牵手睡着了

学生作品





集锦制作小锦囊：

1. 把握旅行主题；
2. 重点突出特色；
3. 巧妙应用材料；
4. 精心设计版式。

学习屋

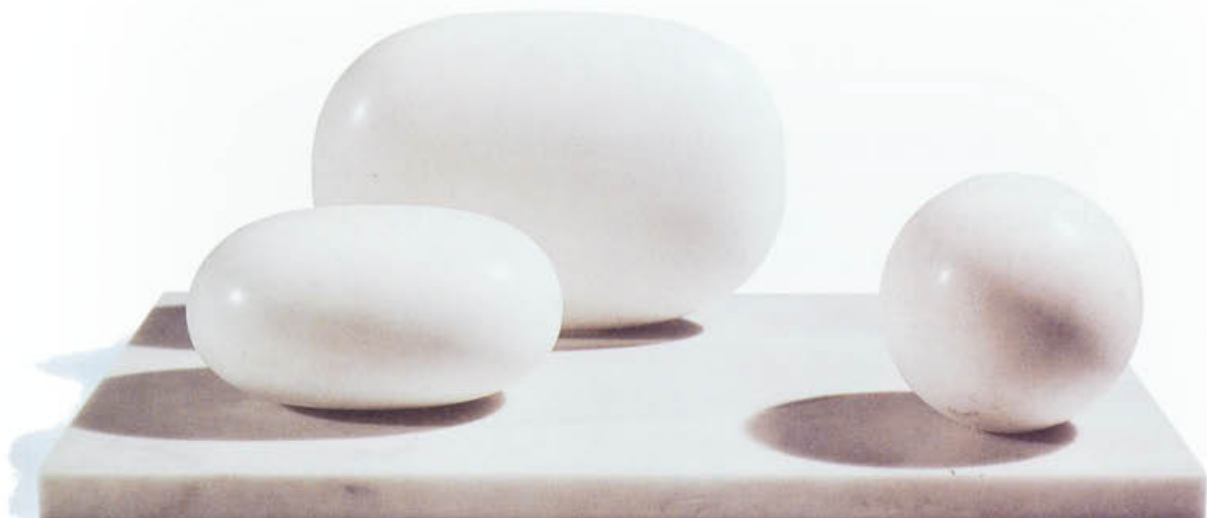
表格中所列各项，哪几项符合你的旅行特色？在（ ）中打“√”。

风景名胜	()
风俗习惯	()
当地特产	()
名人故事	()
纪念收藏	()



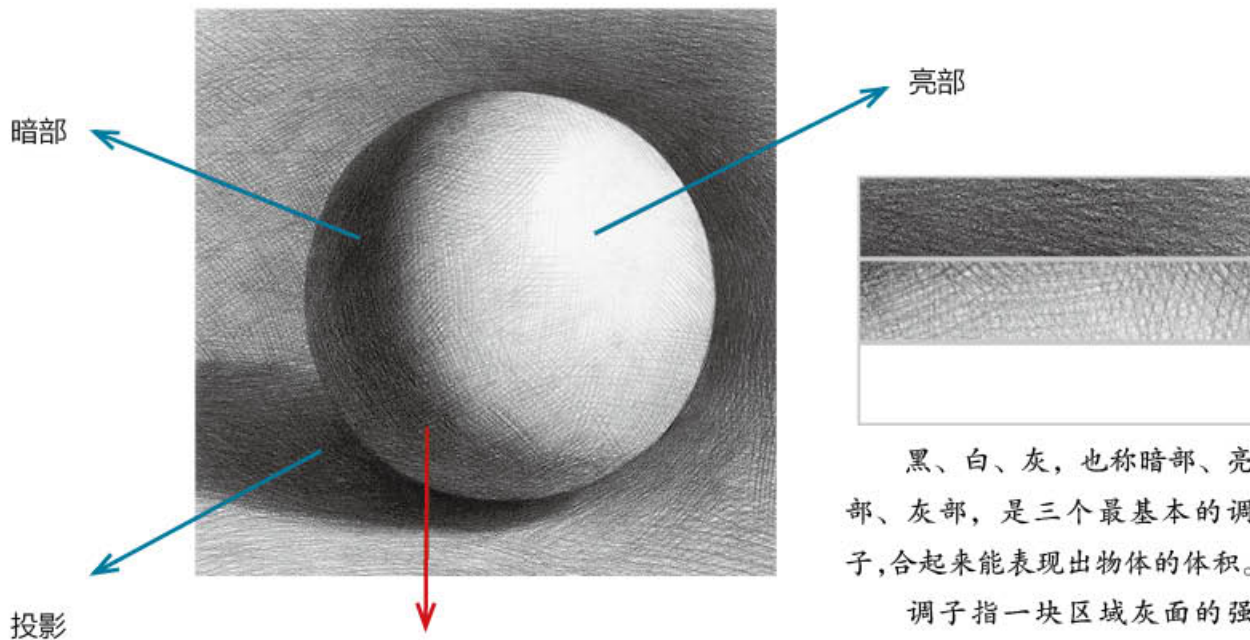
学习活动三

将旅途中收集的各种图文资料整理归类，尝试编辑一本有特色的旅行集锦。



三种形式(雕塑) 1935 赫普沃斯(英国)

光照在物体上,产生了亮部与暗部。通过描绘物体的投影和表面的明暗变化,可以增强物体的立体感和空间感。



黑、白、灰,也称暗部、亮部、灰部,是三个最基本的调子,合起来能表现出物体的体积。

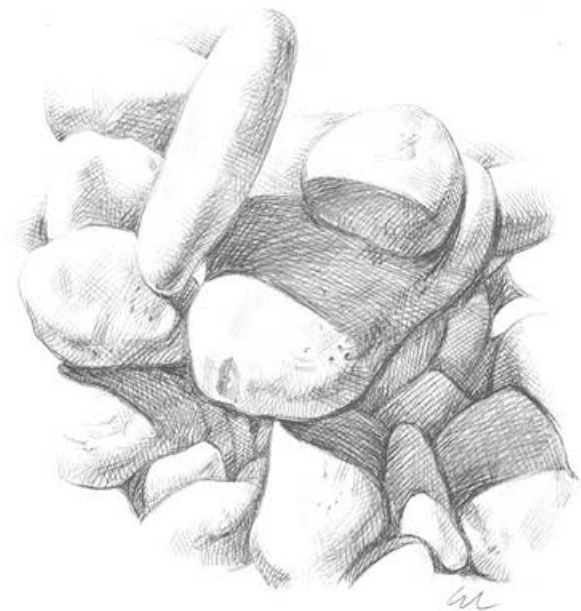
调子指一块区域灰面的强度,即这块区域有多亮或多暗,它不考虑物体本身的颜色。

明暗交界线

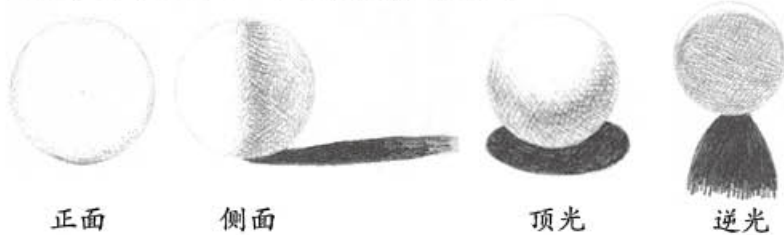
明暗交界线是亮部和暗部的交界部分。

物体形态不同，物体的投影和表面的明暗变化也不一样。

为下面的图形添加暗部与投影，使它具有立体感。你会假设光来自哪个方向呢？



不同方向的光源与球体形成的明暗关系：

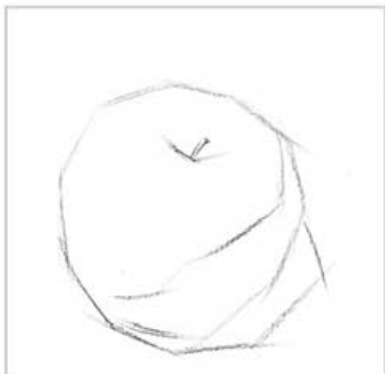


画一个苹果的步骤：



学习活动一

选择一件生活中熟悉的物体，通过描绘其投影和表面的明暗变化，表现出它的立体感。



1. 勾画轮廓，分出亮部、暗部和投影的面积。



2. 画出暗部和投影。



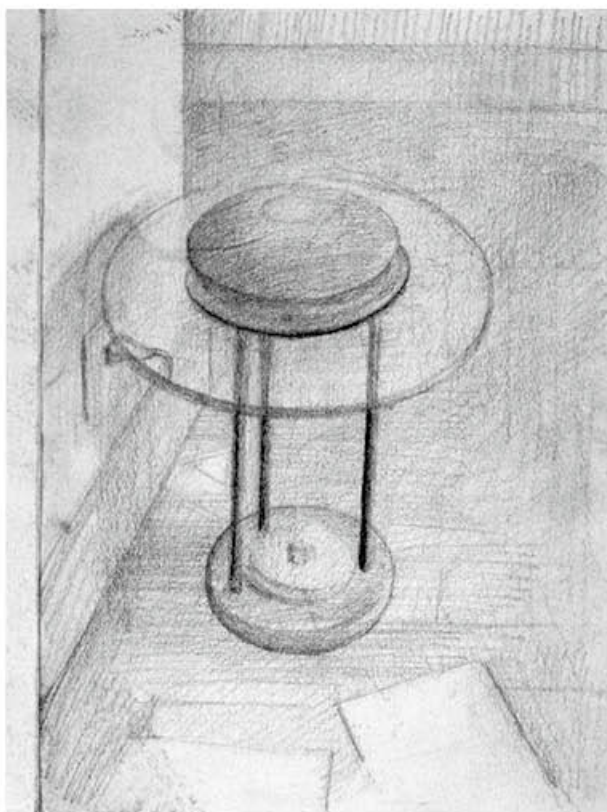
3. 描绘明暗交界处的细节和投影部分的深浅变化。



运用明暗，可以表现物体之间的空间。

合作社的场地（素描）现代 哈定

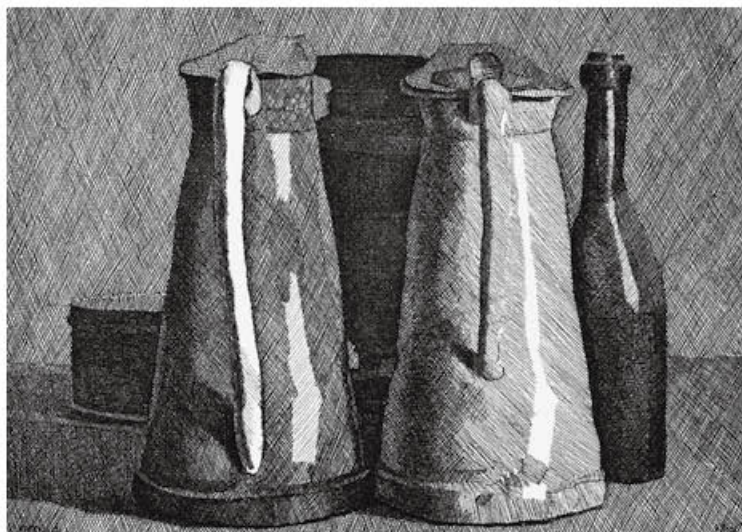
观察比较下面两幅静物画作品前景和背景的明暗变化，尝试在右边画面中运用明暗法表现出空间感。



灯（素描）1993 朝戈



静物（版画）1940 埃舍尔（荷兰）



静物画（素描） 1956 莫兰迪（意大利）



画物体的暗部可以顺着—个方向用直线、曲线平铺，也可以交叉用线或画圈，还可以用点画，或用笔涂抹出暗部。

学习活动二

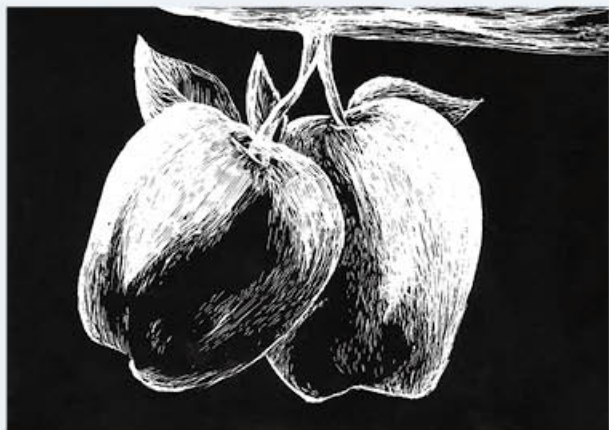
选择—组物体，通过对受光、背光和投影的明暗描绘，表现出它们的立体感。

学生作品

学习屋

运用描绘明暗变化的方法可以增强物体的立体感，我们既可以在浅色纸上画出物体的暗部和投影，也可以在深色纸上画出物体的亮部。表现的手法可以说是多种多样，重点是把握好物体的形和光照在形体上的明暗变化。

在黑色底上刮出亮部表现物体的立体感



练习用绘画方式描绘生活环境



家家都在花丛中（中国画）1962 石鲁

居住的地方有我们的伙伴，有尊敬的邻里，是一个亲密的大家庭。在这儿有五彩的花园、热闹非凡的市场、宁静幽雅的小道，还有我们温馨和谐的家……拿起画笔，把这些画下来吧！





熟悉的环境看似平淡，实则精彩纷呈。带上相机和速写本收集记录居住环境的资料，画几幅局部草图。



色彩的深浅不同，线条的疏密不同，画面的效果也会不同。



学生作品



学习活动一

依据你对居住环境的印象选取你喜爱的一角，结合收集的资料草图，画一幅小景图。





新疆赶集图（中国画）现代 黄胄

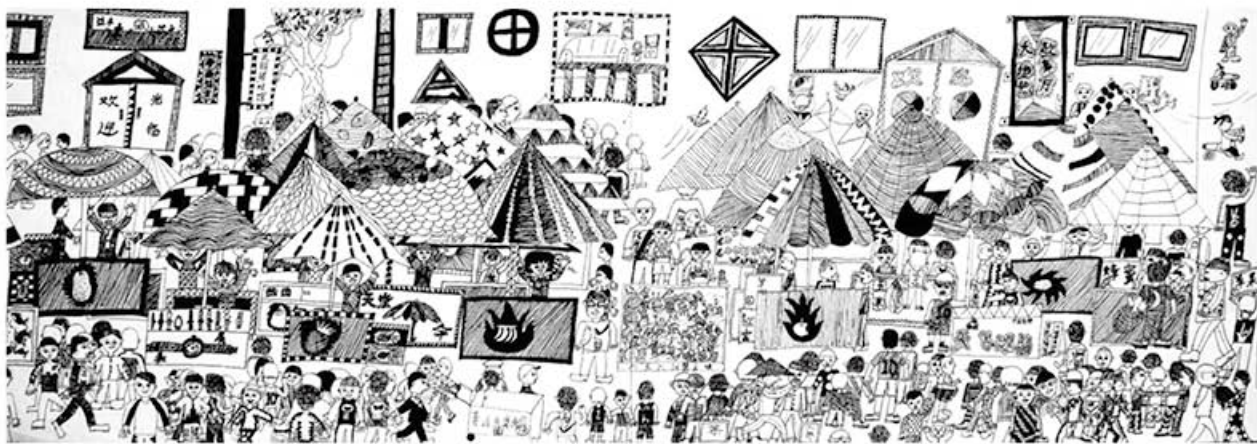
街坊邻居或熟悉或陌生，经常相遇，和谐又温馨。一起扭扭秧歌，打打门球，下下棋，养养鸟……其乐融融。



观察你家周围各色人物的有趣活动，用线描画出人物的动态特征，添加相关背景。

在家周围的空坪隙地上,人们自娱自乐,一桩桩新鲜事都是我们笔下生动的故事。

用一篇短文描述有趣的小区活动,着重于视觉感受的渲染和现场气氛的烘托。



学生作品

学习活动二

将生活小区中印象深刻的活动场面画下来。

学习屋

《深圳人的一天》是一件城市雕塑作品,位于深圳市园岭社区居住区南侧。作品选择了1999年11月29日生活在深圳各个层面的18位普通人,以其为原型翻模制成青铜塑像。于是这个平凡的日子和这些普通的人,留在了这个城市的记忆中。



深圳人的一天(局部 雕塑) 1999 孙振华等

工艺制作练习



竹丝编制



很久很久以前，人们就开始用柳条、藤、蔓来编制器物了。历经数千年的演变，编制工艺与造型日趋完善、精美。

手工编制的筐篮一直深受人们喜爱。自己动手做一个可爱的小花篮，在提倡环保的今天，更能显出它的朴实与自然。



紫藤编制



纸绳编制



综合材料编制



柳藤编制

▶ 编制材料不限于传统种类，开动脑筋，你会发现生活中很多材料可以利用。

制作步骤图



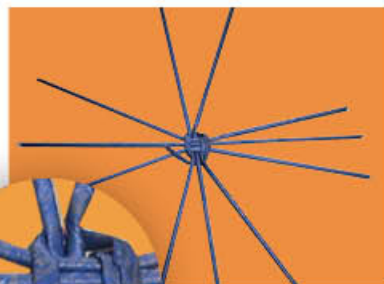
1. 将包装纸裁成 8cm 宽的纸条，裹着毛衣针卷成若干纸棒后抽去毛衣针。



2. 将六根纸棒十字交叉，横竖各三根，用来做花篮主轴。



3. 用其中一根绕圈编折做花篮底，然后使其余 11 根均匀散开。



4. 收口时，将一根纵轴别进邻侧的纵轴内侧。同理，按相同方向依次编折其余各轴。

学习活动一

用自己选择的材料编制一个小花篮。



想想你身边哪些材料适用于编制工艺。尝试用废纸或布条连接成可以编制的材料。



学生作品

花枝高低错落，疏密、斜正、俯仰姿态不同，产生的韵律变化也会不同。



这些插花作品你喜欢哪一件？从造型特点、颜色搭配、材料应用等角度说说你的理由。

可用橡皮泥、陶泥、泡沫等材料固定花枝。使用工具时要注意安全。



学习屋

编制的小篮除了插花还有什么用途？与同学聊一聊，也可以上网查一查。



果盆

花瓶

学习活动二

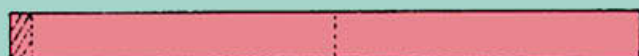
到郊外采集喜欢的野花野草，用自己编的小花篮做一件插花作品。

千变万化的纸图形、趣味横生的纸模型、变化无穷的纸造型……让我们用巧手做出一个个的“纸魔方”。

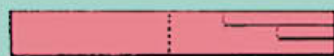


先用等宽纸条黏合成一个正方形纸框，再按图例方式剪、折、压、撑开，简单的正方形纸框发生了哪些变化呢？

改变剪切的长度和折压的方向，纸方框的变化将更丰富。

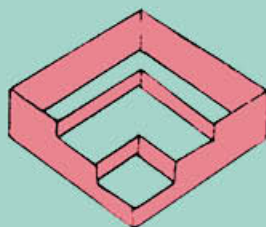


1. 剪出等宽纸条



2. 先折贴后剪切

3. 折压撑开





学习活动一

灵活运用剪切纸方框的原理，将单个的纸图形拼摆出千变万化的图形来。



学生作品



尝试制作柱形纸筒、锥形纸筒以及平口纸筒、斜口纸筒。不同曲度的纸筒造型你会做吗？你还能做出哪些神奇的纸筒来呢？



黏结纸模型时，要考虑大小、长短、方向的节奏变化，重心的稳定是成败的关键。



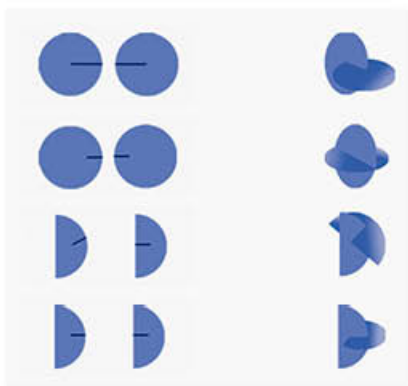
学生作品



学习活动二

运用黏结纸筒的方法，将各自制作的纸筒分小组合作，黏结成一件趣味横生的纸模型。

仔细观察下面四组插片，切口相互插接后分别是哪种形态？请用直线连一连。



插片的切口数量、位置、深浅可根据造型需要而变化，切口对切口能让造型结构更牢固和紧密。



学习活动三

有序使用插接单元形的技巧，将多个单元形切口对切口，插接成一件变化无穷的纸造型。



学生作品



学习屋

本课的一些基础方法和基本原理，常被应用于建筑、雕塑等领域。

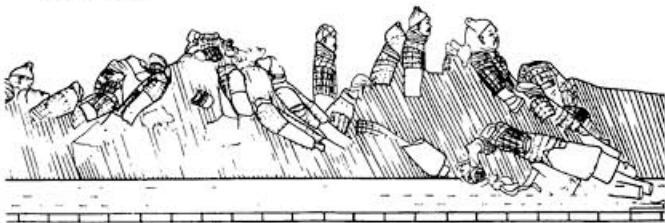


秦始皇陵兵马俑以宏大的规模、磅礴的气势、精巧的塑造工艺、高超的写实能力令人瞩目。它为世界了解中国、中国走向世界架起了一座桥梁。



秦始皇陵兵马俑一号坑（局部 雕塑） 秦代

考古人员测绘出来的线描图可以向人们展现照片无法清晰还原的细节、内部结构、造型等等。





画家笔下的陕北老人

✦ 工匠采用写实的艺术手法创作出来的兵马俑栩栩如生。我们甚至可以从其面部特征推测出它们的原型来自哪里。试从面部轮廓及五官方面观察，看看哪个兵马俑与画家笔下的陕北老人形象更接近。



学习活动一

以上分别是步兵将军俑的照片和考古人员绘制的线描图，说说这种线描图和我们平常的写生作品有什么不同。根据照片或实物，仿照考古人员的方法绘制一幅兵马俑的线描图，体会兵马俑的结构特点。



普通士兵和各级军官之间的差别往往是通过头饰和铠甲来体现的，头饰和铠甲越复杂，代表的军衔越高。但车兵例外，因为需要驾车，所以他们的铠甲没有护肩，以减轻手臂的负担，轻松地驾驭战车。

以上是普通士兵、军官与车兵的头部（正、背面）和盔甲，你可以用直线把它们正确地组合到一起吗？



秦始皇陵兵马俑步兵甲俑、袍俑

制作步骤图



1. 在两张硬纸板上用线条分别绘制兵马俑的正面和背面。



2. 用剪刀将兵马俑的轮廓剪下来，将正面和背面粘在一起，空白纸作为支撑。请正确使用剪刀，注意安全。



3. 布阵。



学习活动二

在秦始皇陵兵马俑中，有步兵、骑兵、车兵，它们有的呈站姿，有的呈跪姿，还有骑射、驾车等不同姿势，它们共同组成了气势磅礴的秦朝军队。结合所学知识，与同学共同制作一个简单的兵马俑阵吧！



学习屋

1984年12月，一个偶然的的机会，在徐州市东郊狮子山的西麓发现了一组汉代兵马俑，揭开了这支沉睡两千多年的地下部队的神秘面纱。汉兵马俑原是2150多年前的西汉楚国第三代楚王刘戊的陪葬品。与秦始皇陵兵马俑比较，汉兵马俑的个头较小，制作较为粗糙，神情也更富戏剧感，制作者并不在意这些陶俑是否写实，而是侧重于表现它们的内心世界和精神风貌。



狮子山楚王墓兵马俑
(雕塑) 汉代



精巧盆景巧夺天工，微缩景观鬼斧神工。小小园艺师见微知著，小桥流水、亭台楼阁、九曲回廊、曲径水榭、苍松翠柏，湖光山色尽在心中。



山水盆景用植物山石于咫尺之间微缩自然山水，山分主次，讲求呼应，构图取法中国画构图，用两叶渔舟点出虚拟的江水，营造山环水绕的景象，传达出“欸乃一声山水绿”的意境。

参照下面的步骤图，用彩泥、细铁丝制作一棵小树。



巧妙利用材料原有质感制作盆景模型，能让作品妙趣横生。



学习活动一

选取合适的材料，制作几件盆景中的小屋、凉亭、小桥、小船等模型。

制作步骤图



1. 摆放主体石材，注意大小搭配、疏密相间。



2. 在适当的位置添加其他景物。倒入绿色的颜料水，使景观更显秀美。



学生作品



用选定的主体材料摆出多个设计方案。评判上面三幅图例，选取你最喜欢的一种方案，说出理由。

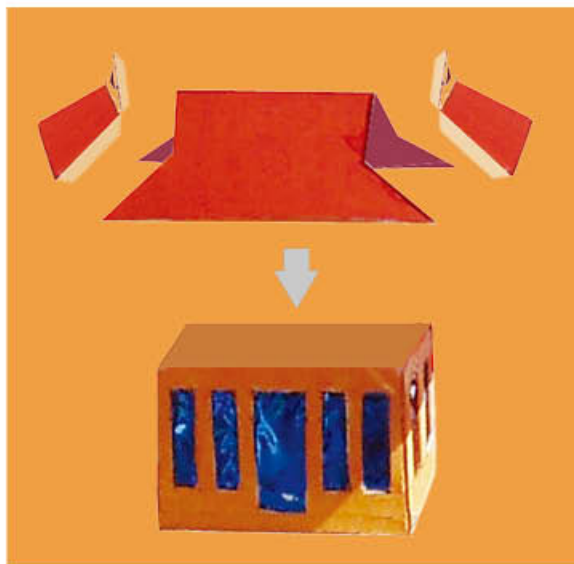
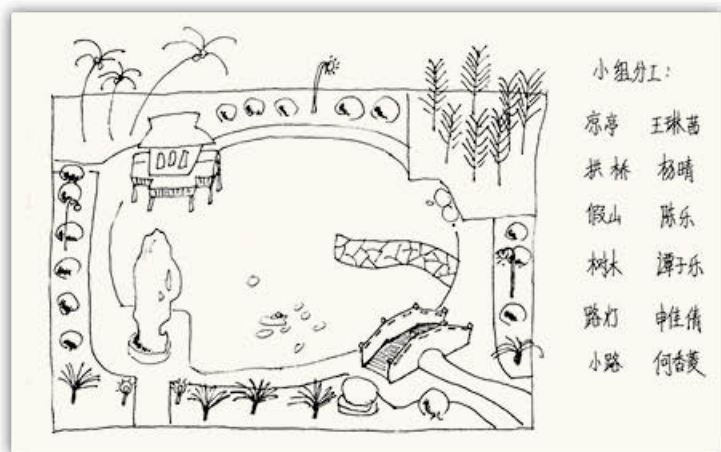
学习活动二

用自制盆景小模型辅以石子、沙土、枯枝、野草等材料，打造一件微缩景观。

学习活动三

选择合适的材料，以小组合作的方式，制作小区一景。

了解园林设计常识，绘制模型草图，合理配置建筑、道路、小桥、绿地等设施。



用卡纸制作的房屋和小桥效果比较精细，用泡沫雕琢的假山和装饰物可塑性很强。





用彩纸在泡沫板上依次粘贴道路、绿化带、水池等，将制作好的凉亭、雕塑、小桥等模型设施固定在规划的区域。



1. 制作树形

2. 粘贴树叶

学生作品



学习屋

邀请其他组的同学扮演小区业主，以小区业主的身份对本组制作的小区绿化模型进行评定，满意的部分请打“√”，不满意的部分请提出改进的意见。

整体布局规划	
树木花草	
凉亭	
假山	
水景	
小桥	
道路	

采用多种材料进行捆扎、编织制作练习



马 现代 韩美林

嬉戏田间地头尽享乡村野趣，拨弄落叶花枝亲近草木丛林。狗尾巴草儿殷勤摇曳，戴花的枝条婀娜多姿。清纯的心灵感悟自然的质朴，芳香的作品出自田间的精灵。



仔细观察这些作品采用的制作手法，并动手试一试。

分支



穿插



弯曲



学习活动一

采集合适的材料，运用捆扎、编织的方法，制作几件小动物或小人儿作品。



草绳、布条适合捆扎，有韧性的枝条适于编织。



学生作品

学习活动二

探索更多可用的材质，综合运用各种制作方法，完成一件有创意的作品。



1. 切割



2. 捆扎



3. 插接

制作过程中不要浪费粮食，使用工具要注意安全。



学生作品

4. 装饰、整理



材料的原始质感、柔韧特性、天然色泽，能提升作品的质朴感。合理选择制作手法、造型姿态、表现内容，可增加作品的趣味。

说一说，哪些材料制作作品最适合保存，还有哪些野生植物可利用，其材质有何特色，适合做什么作品。

学习屋

请针对自己的作品填写下表：

作品名	
运用的材料	
制作的方法	
整体感觉	

练习用多种媒材表现同一主题

鱼儿在水里嬉戏，树儿在雨中沐浴……地球美丽多姿，充满生机，是因为蓝蓝的水浸润着她。水是生命的摇篮，也是生命的甘露，更是美的源泉。



织锦（摄影）现代 葛克平





▶ 润物无声的水能展现绚丽的自然画卷。冰、雪、雨、雾、云既是水的美丽姿态，也是艺术家喜欢表现的题材。



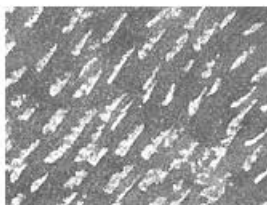
雨中行（水彩画）现代 张元铁



多彩的雨季（摄影）
现代 苏林重

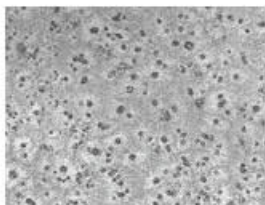
✦ 尝试下面三种肌理的表现技法，想一想它们适合表现大自然哪些景象。

蜡笔法



用蜡笔或油画棒画一画，再画上水彩。

撒盐法



水分快干时，撒盐，干后刷去盐末。

滴水法



色彩半干时，滴上酒精，颜色会晕开。

学习活动一

选择你喜欢的绘画方式描绘雨、雪情景。



学生作品





这些图片表现的是什​​么？说说你的感想。



学习活动二
设计一幅保护
水资源的招贴画。



招贴画是为了引起人们注意而贴在公共场所的图画。通过图形、色彩和文字，让人一眼就能明白你想表达的意思，是招贴画设计的重点。



学习屋

在我们赖以生存的这个星球，用于农田浇灌和可以饮用的淡水资源日益匮乏。我国人均水资源只相当于世界人均指标的四分之一。水土流失造成土地沙化严重，恶劣的气候造成旱涝灾害。与同学一起开展调查，搜集资料，了解有哪些人为原因造成水资源短缺。

残破的军帽，褴褛的军衣，裸露的脚丫，刚劲的手指上一支古色的长笛，干裂的嘴唇轻贴笛孔，老战士快活地吹奏着悠扬的乐曲。满脸稚气的小战士蜷缩在他的身旁，聆听着那美妙的笛声，憧憬美好的未来。艰苦岁月中革命战士那积极乐观的精神通过雕塑深深地感染了观看的人。



艰苦岁月（雕塑） 1956 潘鹤



信天游（雕塑） 2002 肖小裘



★ 仔细观察左边不同人物的头部表情和动态，说一说作者为什么选择这样的瞬间。

准备工具和材料



头像制作步骤图



1. 和泥



2. 捏基本形



3. 捏出五官



5. 修整完成



4. 塑造五官

不同表现手法的作品带给我们不同的感觉。



以刻为主表现

以捏为主表现

注意头部的基本形体特征，表情可以适当夸张。

学习活动一
尝试用泥做一个有表情的头部。

1. 捏出身体各主要部分的基本形

2. 深入塑造

3. 调整完成



全身像制作步骤图



✿ 试着用揉、捏、黏结的方法做几个不同动态的人物。

▶ 夸张人物动态，增加有特色的道具，添加服饰细节，添画颜色等，都是增强作品效果的好方法。

▶ 注意体块的朝向，动态要生动哦！



学习活动二

制作一件单个人物的泥塑作品。



学生作品

学习屋

泥塑作品阴干后，进行填缝、打磨，再着色描绘出来的作品称彩塑。



天津“泥人张”作品

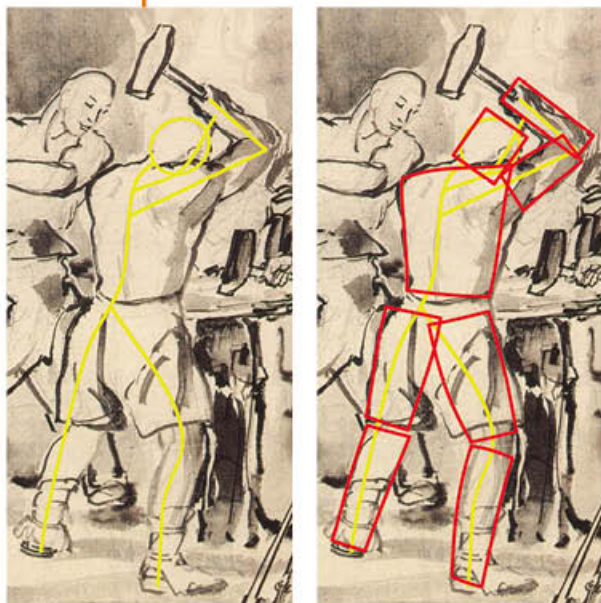
练习用速写描绘人物动态

劳动是一种自然勃发的美，劳动是产生一切力量、一切道德的源泉，劳动是艺术崇高的、不竭的主题。让我们一起用画笔去描绘那些伟大的劳动者的身影。



化干戈为农具（速写） 1949 司徒乔

▶ 人体的结构可以理解为几个基本体块：头部、躯干、四肢。在运动过程中，这几个体块之间的关系会有变化。





拉网(速写) 1961 叶浅予

拉网的渔民姿态各异，但渔民的力量都集中在根绳子上。为了表现劳动者的动态，画家着重用单线快速勾画了他们的动态。



学习活动一

描绘一个或一组人物的大致动态，不要求进行脸部表情的深入刻画。

欣赏作品中的人物动态及其线条的表现方式，临摹一个你喜欢的劳动形象。在形体转折的部位添加衣纹有助于动态的表达。



1. 画出躯干及四肢大致的动态线。



2. 逐步深入刻画躯干、四肢和头部。



3. 调整大的关系，注意线的疏密组织及体块的转折。

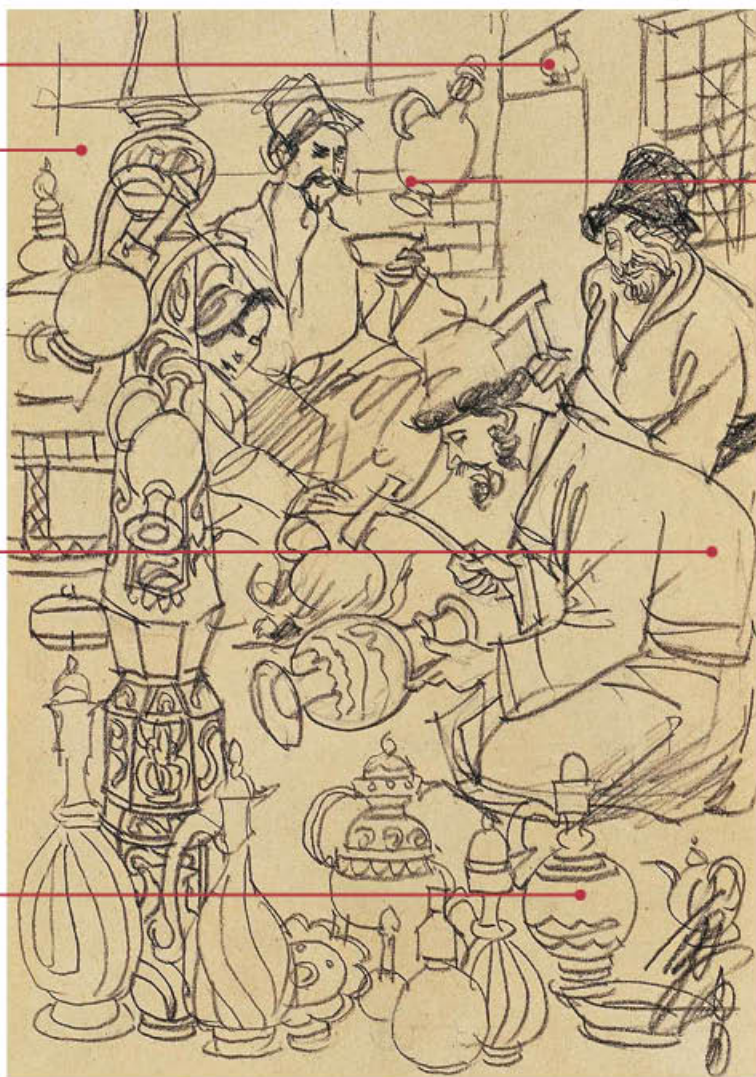
背景刻
画仔细而不
凌乱，画面
完整、充实。



疏密得当



物体的处
理近详远略



铜壶生产合作社 (速写) 1963 黄胄



你追我赶 (速写) 1973 吴山明

★ 比较上下两种
背景的处理方式，说
一说你更喜欢哪一
种？为什么？

▶ 简单交代劳动工
具和背景，重点表现
人物的动态。



人物之间相互呼应，是一个自然的整体。



劳动场景速写 九岁 范范画



学习活动二

观察劳动者劳动时的姿态和场景，参照图片或照片，简单勾勒劳动的画面。注意道具与动态的结合要自然。

学生作品



学习屋

一般人体比例是以头的长度（简称头长）为计算单位，大致呈以下规律：

1. 成人身高约有七个半头长，与两臂平伸长度相等。
2. 躯干、臂长为三个头长，腿为三个半头长。

速写表现的是写生者对于写生对象的感受，不可能像医学解剖图那样精确、科学。在绘画中，由于感情的渗入，难免会有些夸张和变形。

探索利用废弃物设计并制作简单而有创意的作品

塑料安全帽、红蓝彩条布、铁锹、钢管等等，这些看似非常普通甚至被废弃的东西，经过艺术家的组合和构造，化身为一一只美丽的凤凰，变为了一件艺术品。



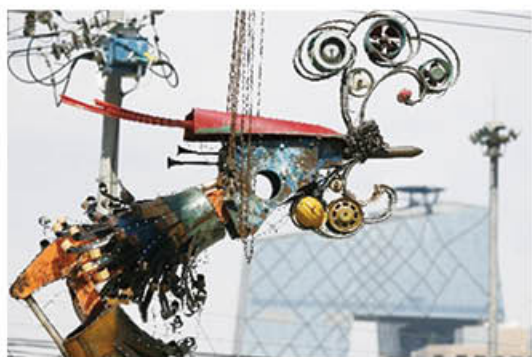
凤凰（综合材料） 2010 徐冰



用各种建筑钢条制作成
凤凰绚丽多彩的尾巴。



飞在空中灵动的凤凰，飘逸的彩带用的是工地上常见的围栏布。



脖子与头部骨架是挖土机的臂，简洁有力。



翅膀用的材料是废旧铁锹，一片片羽毛如神来之笔，细腻生动。



《凤凰》最初是为某大厦定制的一件作品，计划放在金碧辉煌的大堂里。艺术家在参观大厦建筑工地时，见到工人们原始、简陋的生活和工作条件，深受触动，于是决定选用建筑废料，塑造两只在空中飞翔的凤凰形象，艺术家想要表达的是什么呢？说一说你的看法。



凤凰 草编工艺品



学习活动一

对比欣赏多种不同材质制作的凤凰，说说有什么不一样的感受。

换一种观察角度和使用方式，我们会发现日常生活中很多废弃物都可成为艺术品的材料。



长颈鹿（纸质材料） 2010 埃利亚斯（法国）



选择自己容易获得的一种废弃物，根据其形状、材质写出十个联想到的物品或三个与它有关的事件。



小组合作制作作品《倒着生长的树》



废旧铁丝

废旧报纸

彩色卡纸



学习活动二

分小组合作，策划并制作一件综合材料作品，并用文字描述作品要表达的主题。

学习屋

20 世纪初，艺术家们开始通过拼合或再加工多种材料，创作出富有深意的美术作品，形成了“综合材料”这一新兴的美术表现形式。其中专门利用垃圾和回收的废旧物品进行创作的艺术被称为废品艺术。



用废弃的电路板和零件创作的作品

品，形成了“综合材料”这一新兴的美术表现形式。其中专门利用垃圾和回收的废旧物品进行创作的艺术被称为废品艺术。

图书在版编目 (CIP) 数据

美术. 六年级. 上册 / 徐冰, 李小山主编. —长沙:
湖南美术出版社, 2014. 5
义务教育教科书
ISBN 978-7-5356-5568-4

I. ①美… II. ①徐… ②李… III. ①美术课—小学—
教材 IV. ①G624. 751

中国版本图书馆CIP数据核字(2012)第169521号

义务教育教科书 **美术** 六年级 上册

湖南美术出版社 编
现代美术教育研究所

主 编: 徐 冰 李小山

责任编辑: 曾 瑜

责任校对: 徐 盾 伍 兰

整体设计: 周 健

封面设计: 戴 宇

出 版: 湖南美术出版社

(长沙市东二环一段 622 号)

重 印: 湖南出版中心

发 行: 湖南省新华书店

印 刷: 湖南天闻新华印务有限公司

开 本: 787 X 1092 1/16

印 张: 3

版 次: 2022 年 6 月第 1 版 第 9 次印刷 (2022 秋)

印 数: 1-150 000 册

书 号: ISBN 978-7-5356-5568-4

定 价: 8.89 元 (含课堂练习册)

著作权所有, 请勿擅用本书制作各类出版物, 违者必究。
如有质量问题, 影响阅读, 请与湖南出版中心联系调换。
联系电话: 0731-88388986 0731-88388987

使用记录

教科书登记号

_____ 省（直辖市、自治区）

_____ 市（州）

_____ 县（区）

_____ 学校

教科书状况

班级

签名

时间

领 取

归 还

- 学生不能在本教科书其他任何地方签名或者做标记！
- 教师能在签名处看到学生清晰的签名。
- 在“教科书状况”栏中请使用以下词语：新、良好、一般、较差、损坏。



织锦

