



绿色印刷产品



定价：5.70元

审批号：京发改规[2016]13号 全国价格举报电话：12315

义务教育教科书

美术

八年级
下册

人民美术出版社



义务教育教科书

MEISHU

美术

八年级

下册

人民美术出版社



造型表现

设计应用

欣赏评述

综合探索



春 1

文艺复兴的颂歌
——春(自学) 2

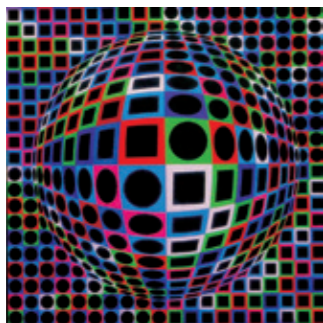
1. 绘画的多元化 4

2. 手绘线条图像
——物象的多视角表达 8

3. 两个外国美术流派 11

4. 单色版画 14

5. 一版多色版画 16



6. 藏书票 18

7. 色彩静物画 20

8. 色彩风景画 23

目录

9. 墙壁小装饰 26

10. 关注身边的美术遗存 28

11. 传统民居的艺术魅力 30



12. 美术遗存的保护与传承 34

13. 艺术品的收藏与拍卖 37

14. 如何欣赏建筑艺术(选修) 40

15. 综合练习 44

知识链接 46



小提示

同学们, 我们的教科书已进入循环使用, 请大家一定要爱护它。在书中回答问题时, 请用铅笔轻轻地书写。谢谢!

主 编: 常锐伦 欧京海
副 主 编: 刘黛琳 张 桦
编 委: 巩 平 李 泓
何墨荣 王其钧
史晨暄 李春立
责任编辑: 张 桦 李春立
美术设计: 于 彬 季 强
白凤鸢
摄 影: 郭 青 邵小宁
田传俊
责任校对: 马晓婷
责任印制: 康 强 胡雨竹

出版说明

本教科书是2001年版的修订本, 是依据《义务教育美术课程标准》(2011年版) 进行修订和完善的。为促进学生人格全面发展, 提高其美术素质, 本教科书将《义务教育美术课程标准》转化为中小学师生可实施的教学内容, 在明确学生必备的美术知识与技能的基础上, 注意贴近学生的学校生活与社会生活, 使之富有情趣和启发性。

本教科书广泛听取全国实验区师生的意见, 吸纳各地优秀课例, 使得教材的美术知识和能力训练更加科学与系统, 适于学生学习。

本教科书的编写得到了首都师范大学、北京教育学院、清华大学美术学院、中央美术学院、北京教育科学研究院等单位的专家及全国各地中小学美术教研员的大力支持与帮助, 在此表示衷心感谢。

教育部2013年审定

义务教育教科书

美 术

八年级 下册

MEISHU BA NIANJI XIACE

人民美术出版社 编

人民美术出版社 出版

(北京市朝阳区东三环南路甲3号 邮编: 100022)

北京盛通印刷股份有限公司印装

全国新华书店发行

2013年11月第1版 2021年12月第9次印刷

开本: 787毫米×1092毫米 1/16 印张: 3

ISBN 978-7-102-05812-2

定价: 5.70元

京发改规 [2016] 13号

如遇质量问题请与本社教材出版发行部联系

电话: (010) 67517796 67517639

姓 名	年 月 日

义务教育教科书·美术

美术

8 下 册
八年级

MEISHU

主 编：常锐伦 欧京海
副主编：刘黛琳 张 桦



人民美術出版社
北京



春（蛋彩画，205厘米×315厘米，现藏意大利佛罗伦萨乌菲齐美术馆）约1482
桑德罗·波提切利（意大利）

关于这一作品的主题，历来众说纷纭。一般认为，它是作者通过对罗马神话中唤醒春天的诸神的富于想象力的描绘，表现人与自然和谐相处的寓意画。它原是为装饰佛罗伦萨卡斯得罗庄园的餐厅



而创作的，体现了意大利文艺复兴早期新兴资产阶级的生活趣味和审美理想。作品表现了波提切利精致明净的独特画风，从而奠定了它在世界美术史上的重要地位。

文艺复兴

“文艺复兴”一词源于意大利。它的原意是“再生”，是指古希腊、古罗马的文化艺术在14—16世纪的欧洲得到了再生，意即复兴。实际上，这一时期并非古希腊、古罗马文化艺术简单的复兴，而是由于资本主义的产生而引发的一场新兴资产阶级的思想文化运动。它对于破除近千年基督教的神学世界观的束缚，是一次伟大的思想解放运动，它使欧洲的科学、文化艺术出现了前所未有的繁荣。这一运动的发源地和中心是意大利。

蛋彩画

蛋彩画（英语Tempera），是15世纪欧洲油画正式形成以前的两种最常用的画法之一（另一种画法是“湿壁画”）。因它是用鸡蛋黄或鸡蛋清调和颜料作画而得名。欧洲油画材料和技法得到完善后，蛋彩画逐渐被油画所取代。

画面情节

在黎明的花园里，一群仙女来到了人间。代表着温暖春风的西风神（由于地理位置的不同，意大利的春风是西风）从天而降，试图拥抱他前面的美女克罗丽丝，而克罗丽丝极力想摆脱西风神的拥抱。从她口中呼出的温馨之气变成了一枝鲜花。全身饰满鲜花的美女则是已经完成变形的花神。位居画面中央的是端庄、秀丽的维纳斯。她上面的是眼睛蒙着布条，盲目地张弓欲射象征着爱情的箭的丘比特。美惠三女神正在默默地舞蹈。画面左侧是往来于众神之间的传信使者墨丘利。因他是信使，终日奔走在外，故他的鞋上长着翅膀。他右手所持的具有魔力的蛇杖，轻轻一指，似乎使万物都苏醒了。他在画面上的位置恰好与他相对立的西风神形成呼应。由于唤醒春天的众神的到来，整个花园里洋溢着一种春天的活力。那挂满树枝的果子和满地生长的各种奇花异草，不就是春天最好的象征吗？

小爱神丘比特

西风神塞菲尔

爱和美的女神维纳斯

花神



众神的信使墨丘利

美惠三女神
(维纳斯的侍女，三人象征“美丽”“青春”“欢乐”)

尚未变形的花神克罗丽丝

● 西风神、克罗丽丝和花神

这三个人物形象，由于在情节表现上有着紧密的联系，自然而然地形成一组。西风神从天而降，预示着春天的来临，但他阴冷的形象似乎又象征着冬天的结束。西风神多情地试图拥抱前面的美女克罗丽丝，促使她迅速地演变成了满身披着鲜花的花神，这是春天来临最好的象征。大地上的各种奇花异草，使春天的气息变得更加浓郁。据植物学家辨认和统计，画面上被描绘的花花草草，达50多种，它们都是当时佛罗伦萨园林中种植的不同季节的花



●维纳斯

她位于画面的中央，是全画的中心人物。她的形象端庄、秀美，脸上露出发自内心的喜悦之情。她轻举着的右手好像控制着整个画面中的人物。

思考与讨论：

1. 画家采用了哪些艺术手段突出主要人物维纳斯？
2. 这幅作品是怎样表现文艺复兴精神的？



●美惠三女神

这是一组最为生动、优美的人物形象。她们姿态绰约，且走且舞，形象突出了一种姿态动作的节奏美，使人感到修长匀称的腿不是在地面上行走，而是在舞、在飘。她们的臂膀上下摆动的姿态，具有连续动作的视觉效果，可见是画家精心设计的。她们身披的薄如蝉翼的轻纱，与优美的女性人体结合得自然而和谐，充分表现了画家高超的艺术技巧，同时也生动地反映了当时纺织工业的高度发达。

草。画家将它们有机地组织在同一画面之中，不仅体现了画家卓越的艺术构思和高超的描绘技巧，而且表现了波提切利一丝不苟的精致明净的独特画风。



维纳斯的诞生
(蛋彩画，局部) 1485

画家小传

桑德罗·波提切利（1444/5—1510）是文艺复兴时期意大利佛罗伦萨最著名的画家之一。他的艺术风格独特，在整个欧洲绘画史上非常突出。他的作品不仅富于诗的想象，而且在造型手法方面独树一帜，这就是他不完全依靠欧洲传统绘画的明暗造型法，而是同时强调表现被描绘对象的组织结构，并善于运用刚柔相济的线条表现被描绘对象的美，追求画面的装饰效果。现存的《春》和《维纳斯的诞生》是波提切利的两件代表作。

评价建议：我知道了文艺复兴时期画家波提切利和他的名作《春》的内容及表现方法。□



朝元图（永乐宫壁画★，局部） 元代

作品用勾线平涂法造型，形象追求平面单纯的美，服饰华美绚丽，富于装饰色彩。

艺术是精神产品，不同的世界观、创作观和审美观决定了人们对艺术作品内容与形式的审美选择是不同的，因而，艺术不可能有统一的审美标准。各种形式风格的作品都会得到不同人群的喜爱，这就决定了当今社会艺术的多元化。

正如各个民族都有自己特殊的语言文字一样，世界各国的绘画都有其独特的面貌。作为艺术的一部分，绘画的内容和形式取决于不同民族特定的自然条件、生活方式以及由此形成的独特的世界观、思维方式和艺术创作主张（艺术观念★）。

19世纪末，西方现代实验艺术出现后，在创作主张和表现手法上发生着剧烈的变化。我们从图例中可以看出有写实地再现客观对象的绘画，有夸张变形的表现性绘画，有抽象表现性绘画。它们与传统之间以及它们自身之间是有差异的，其影响遍及世界。

人们的审美个性也是不同的，他们的审美选择也应该得到充分的理解和尊重。因此，我们在欣赏美术作品时可以大胆地发表自己的看法。

想一想

从造型、色彩和风格特点三个方面分析比较本页中国和西方两幅壁画有什么不同？



利比亚女先知（壁画） 1508—1512

米开朗基罗（意大利）★

作品用明暗法造型，形象写实，立体感强，观之如同在墙壁上开窗，看到栩栩如生的人物一般。



春山游骑图（中国画）明代 周臣

画家根据游山感受作画，引导观众随着画面布局由近及远地饱览阳春秀色，体会画家游历于山水之间的惬意心情。



米德尔哈尼斯的道路（油画）1689 霍贝玛（荷兰）

这是真实再现客观世界的绘画。

应用科学透视法表现乡村小道，真实地描绘出画家在固定视点观察到的景物，使人充分感受天地的开阔和深远。

想一想

本页三幅作品均以风景为题材，它们在表现方法、风格特点及艺术追求上有哪些显著的不同？



梅石溪凫图（中国画）南宋 马远

这幅画是“江南小景”的典型样式。构图简洁巧妙，所画石壁运用虚实相间的表现手法，使画面产生空旷的效果。



红色的和谐（油画）1908 马蒂斯（法国）

马蒂斯不受客观事物色彩的束缚，将墙和餐桌都画成一种红色，桌布和墙壁的图案相同，使二者连成一片，给观者造成一种平面的、和谐的视觉感受。



委任状（油画）1965 马格利特（比利时）

画家用形象奇特的组合制造幻象。画面整体是奇特的荒谬的构成，令人感到一女子骑马走在树林中，身影忽现又忽被树遮挡的效果。



蜻蜓（油画）1884 列宾（俄国）★

这是真实再现客观对象的绘画。人物、景物、阳光极其写实。

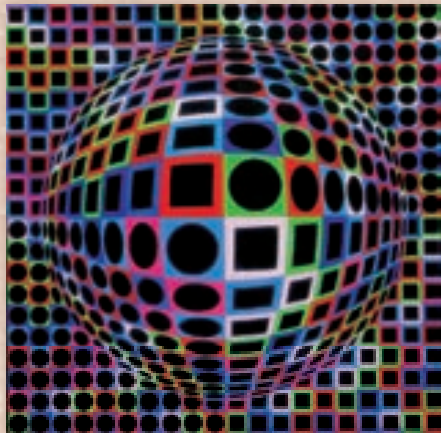


梦（油画）1932 毕加索（西班牙）

用非写实的奇特手法将头部画成“开裂”的，令人感到入睡者的灵魂离开她的头，游走到梦境中去了。



一体，构图十一号（油画） 1950 波洛克（美国）
没有真实物象，只有画家在画布上滴洒颜料构成的点线交织、斑驳陆离的画面效果。



维加·吉思基之二（油画） 1971
瓦萨里（法国）
这是用科学的计算方法制造视幻效果创作的绘画。
作者通过严格的级差变化作画，使观众产生平面上凸起半个圆的视觉感受。

练一练

分组讨论、研究这两页不同的现代绘画作品各自有什么艺术特点。

名家论述：

邓小平

我们要继续坚持毛泽东同志提出的文化为最广大的人民群众，首先为工农兵服务的方向，坚持百花齐放、推陈出新、古为今用的方针，在艺术创作上提倡不同形式和风格的自由发展，在艺术理论上提倡不同观点和学派的自由讨论。

——《邓小平文选》

达·芬奇（意大利）

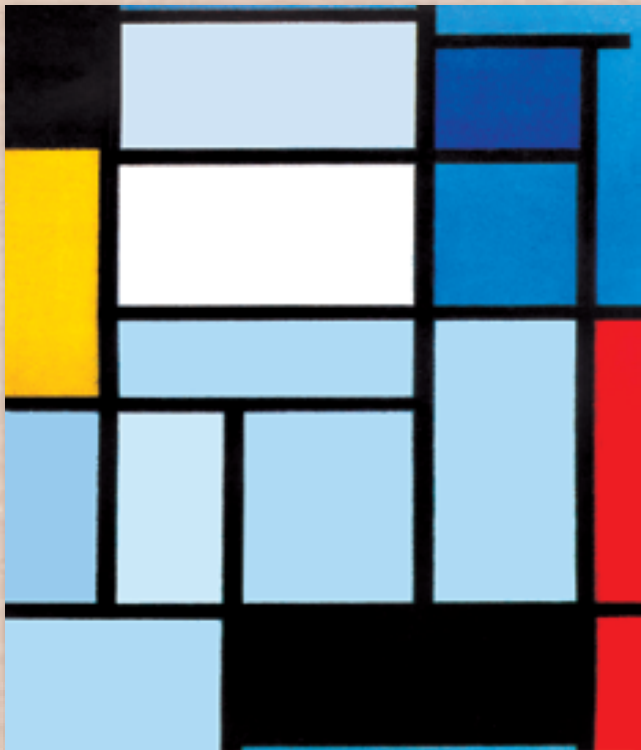
内容最丰富而又变化多样的东西，可以说最为优秀。绘画能创造自然中存在与不存在的形象，因而较其他各种操作为优，比单靠人声的音乐赢得更多的赞扬。

——《达·芬奇论画》

李可染

我们的艺术要随着时代的前进而前进，世界观一定要阔达宏大，古今中外的作品都要下一番研究功夫，好的、有用的都要吸收，促进民族艺术的发展。

——《李可染论艺术》



红色、黄色、蓝色与黑色构图（油画）

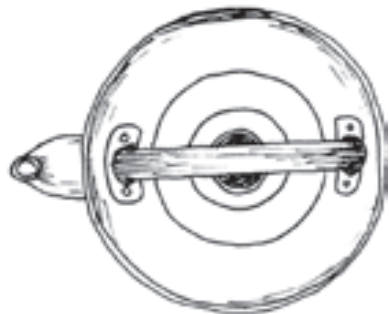
20世纪20年代 蒙德里安（荷兰）

这是一幅抽象绘画。横竖线按黄金比率交织构成，格内平涂色彩，形成结构严谨的美。

学习建议：

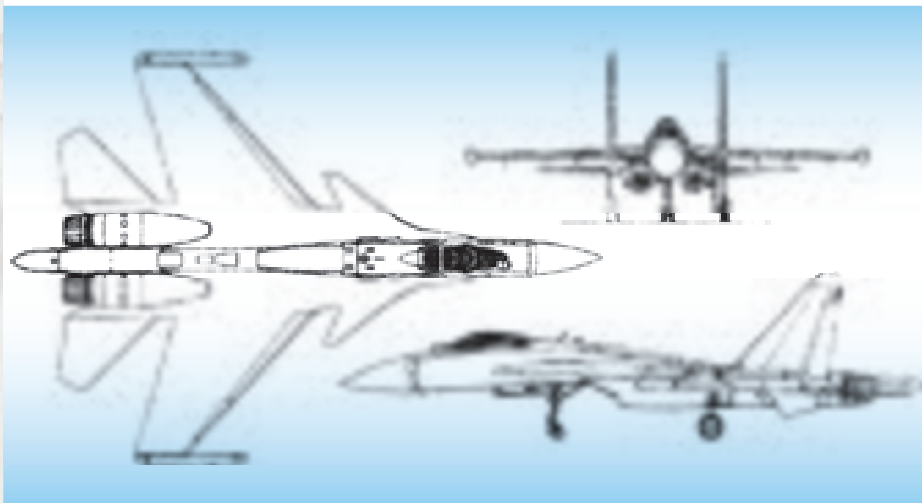
1. 请举例分析中国传统绘画与欧洲传统绘画在表现方法上有什么区别？
2. 课本中所选的作品，其形式风格各不相同，这是为什么？

评价建议：我知道了绘画是多元的，同时了解了一些艺术派别。□
看谁对绘画的多元化有一个正确的理解和认识。



水壶的多视角表达

如果你想用平面图像向别人说明一个物体的空间形态，以多个视角表达的方式最直观明确。当你制作飞机、舰船模型时，首先要从制作图纸上弄清楚模型各个角度的结构关系，才能组装成功。当你阅读动漫读物时，书中展现的主人公各个角度的形象，能让你更清楚地认识这个人物。



战斗机的多视角表达

物象多视角表达的应用



通过对椅子正面、侧面和立体的多个视角的表达，介绍椅子造型与结构关系。

对物象进行多视角的表达，广泛应用于工业设计、建筑设计、家居设计等。在绘画或设计的过程中，我们经常需要先对物象进行多角度的观察，在比较全面地了解这个事物后选择所需的视角，然后用图像加以表述。在构思时，我们可用手绘的方式画一些创意草图，再用电脑或专业制图工具画出规范的效果图。

物象多视角表达的主要方法

一般情况下,物象的多视角表达要画出物体的正视图、侧视图、俯视图与立体视图。对于比较复杂的物体,可根据需要画出更多的视角。

1.平面表达:表现物体的轮廓、结构和布局,如产品三视图、建筑设计平面图、园林设计平面图等。

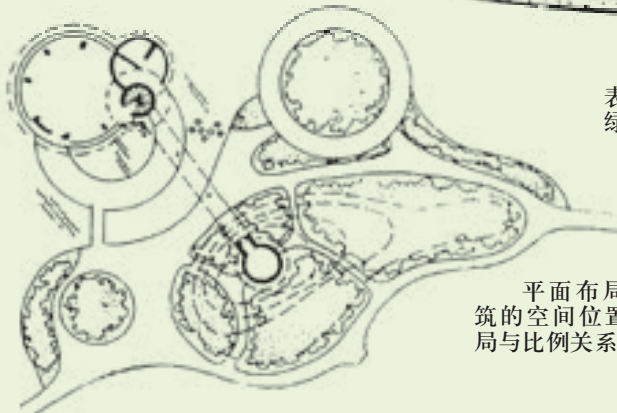
2.立体表达:表现物体的立体形象,如产品立体效果图、室内设计效果图、静物素描等。

在使用中,可单独运用一种表达方法,也可两种表达方法结合运用。

园林设计图



立体效果图
表现建筑造型与
绿化效果。



平面布局图表现建
筑的空间位置、平面布
局与比例关系。

想一想

1. 立体效果图和平面布局图在设计中分别起什么作用?它们之间的关系是什么?
2. 你能从园林平面图中找到效果图中水榭的位置吗?你在旅游景点注意过游览图吗?

室内设计图

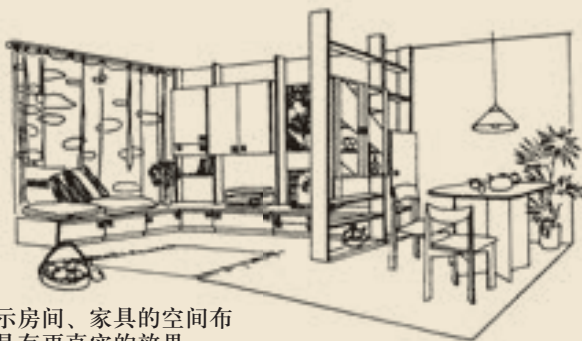
在室内设计中,设计师利用多视角表达的方法,能更明确地传达自己的设计意图。



平面图:清楚地表明各个房间的方位、面积分配以及家具的摆放位置。



卧室效果图:展示房间、家具的空间布局,描述更多的设计细节,具有更真实的效果。



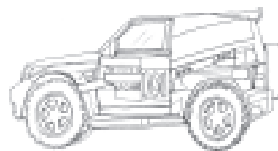
客厅与餐厅效果图:展示房间、家具的空间布局,描述更多的设计细节,具有更真实的效果。

汽车多角度展示图



汽车顶面

汽车后面



汽车正面

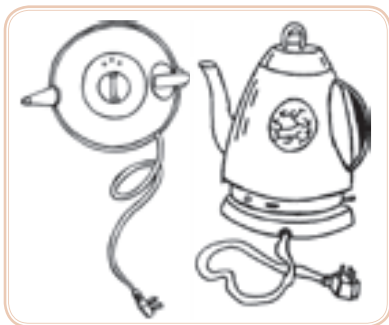
汽车侧面

练一练

上图画了汽车的正面和侧面，你还能根据汽车的照片用线条画出其他角度吗？

思考与讨论：

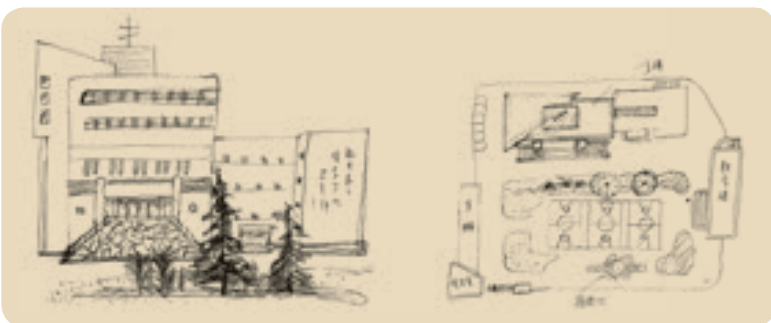
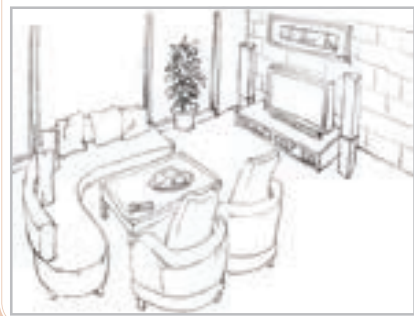
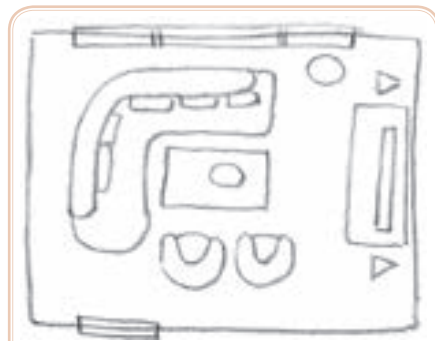
1. 物象多视角表达的学习对你的学习与生活有哪些意义？怎样运用这些技能指导我们的学习？
2. 在生活中，在其他学科的课业中，你能找出物象多视角表达的运用范例吗？



学习建议：

1. 多角度观察一个物体，画出它的正面、侧面和背面。
2. 根据观察，画出自己学校或居室的平面布局图。

学生作品





布罗格利
公主像
(油画)
1853
安格尔
(法国)



吹笛少年
(油画)
1866
马奈
(法国) ★

想一想

上面两张肖像是不同画派的画家创作的，艺术风格上有什么不同？请说说两张作品给你的不同感受。

新古典主义画派

18世纪中期，欧洲对庞贝古城★的挖掘使人们重新唤起对希腊、罗马文化的崇敬。当时社会上流行的贵族气息的古典主义，受到了民众和一批要求变革的艺术家反感，他们期待着更为严谨和高尚的艺术，于是，新古典主义美术出现了。新古典主义多选择重大题材，色彩优雅，画风庄严、单纯、理性。最重要的代表人物是画派的开启者——法国画家达维特和他的学生安格尔。

马拉之死 (油画) 1793 达维特 (法国) ★

这是作者亲临马拉被刺现场之后创作的。画家被英雄遇刺的场面所震撼，把画面处理成大面积单纯的色彩，突出了幽暗的地下室那一点惨淡的光线，以及马拉僵硬的身体和异常痛苦的表情，使作品产生了强烈的艺术感染力。





拿破仑一世的加冕（油画） 1805—1807 达维特（法国）

印象主义画派

19世纪60年代后，法国的一批年轻画家继承了现实主义画派的传统，直面生活，走向街头、码头、酒店和大自然。他们倡导直接在自然中进行创作，捕捉阳光下万物灿烂的色彩。他们已完全摆脱了宗教、神话题材对美术的束缚，使画面变得异常明亮，内容更加贴近现实。代表画家有莫奈、马奈、雷诺阿、德加、西斯莱、毕沙罗，还有美国的卡萨特、惠斯勒等。印象主义画派在美术史上开创了一个新的历史时期，呼唤着现代美术的到来。



印象·日出（油画） 1872 莫奈（法国）

初升的朝阳透过薄雾的那一刻是异常美丽的，但是像莫奈那样把见到日出时的欣喜心情，通过活泼、轻松的笔触迅速地传达出来的画家并不多见。只有直接面对日出作画，才能产生这样生动的作品。“印象派”由这幅作品而得名。



红磨坊街的舞会（油画） 1876
雷诺阿（法国）★

舞台上的舞女（色粉画） 1877
德加（法国）★

印象派不止善于捕捉阳光带给万物的美，也能表现舞台上灯光的美。



想一想

1. 《拿破仑一世的加冕》和《红磨坊街的舞会》两幅作品给你的第一印象如何？它们在色彩处理和场景处理上有什么不同？
2. 比较下面两幅作品，在光线、造型和色彩表现上有什么不同？哪幅作品是印象主义画派的？

思考与讨论：

1. 了解两个画派后，你认为哪个画派留给你的印象最深？为什么？

2. 小组内研究讨论，这两个画派的主要艺术特征是什么。

学习建议：

以小组为单位选择一个画派的作品，制作成PPT文件，在下一次的美术课上给大家演示、介绍和分析。



撑阳伞的女人（油画） 1875 莫奈（法国）



霍松维勒女伯爵（油画） 1845 安格尔（法国）

评价建议：我了解了新古典主义画派和印象主义画派的基本风格 and 特点。□
看哪个小组能准确描述两个画派的主要特点。

★为知识链接



戴花的女人(版画) 现代 彦涵
正面人物阴刻，侧面人物阳刻，不同手法使作品产生丰富变化。

版画是美术的一个重要画种。中国古代版画主要是指木刻，民间的木版年画深入千家万户，它在中国文化艺术史上具有独特的价值与地位。

版画按制作方法可分为凹版、凸版、孔版和综合版等。这里简要介绍纸版画。

1. 剪贴纸版画。用稍厚的纸张剪或刻出形象的平面轮廓，贴于一底板上，形成凸版，上墨或上色后即可拓印。凸出部分颜色较深，轮廓边缘呈白色。



儿童版画(吹塑版)
造型活泼可爱，点、线、面布局巧妙，疏密安排得当。



大蜻蜓(实物版) 现代 刘著
不同材料的混用构成画面丰富的肌理效果。



镇宅神虎(木版) 山东
作品用线细密，且完全根据虎的皮毛纹理进行变化，老虎造型体态生动，气势威猛，目光炯炯，呼之欲出。全画采用红色，正合民间避除妖邪的习俗。

2. 吹塑纸版画。以吹塑板为版材，用铅笔、圆珠笔或木片、铁钉等工具，通过刻画、刮划等方法使吹塑纸板出现凹痕，版就制成了。

单色版画由于仅用一种颜色印制，相对易学。在创作过程中，要学着感受单色版画的独特美感，如版材肌理的美，印痕的美，黑、白、灰关系的美等，经过潜心揣摩，才能创作出满意的作品来。



完成效果：通过印刷得到的版画作品。

思考与讨论：

1. 单色版画可以使用哪些材料制作？
2. 单色版画有哪些独特的美感特征？
3. 要创作一幅好的单色版画应从哪几方面入手？



猫



大树与小鸟

以花为主题的学生作品



学做纸版画步骤

1. 剪刻。选择自己喜欢的题材转移到卡纸上。用剪刀把画稿上的形象分版，分别剪或刻出来。



2. 制版。将剪刻好的各个部分用胶水依次粘贴在一底板上。



3. 涂色。使用油滚把调好的单色油墨（或水色）均匀滚涂到版上。



4. 拓印。铺上纸，用木蘑菇或光滑的玻璃瓶底均匀画圆压擦。



学习建议：

1. 任选制版材料和方法创作一幅单色版画。
2. 分组完成主题系列单色版画。

学生作品

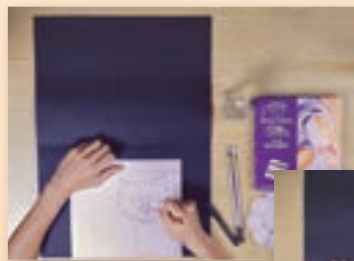
评价建议：我知道了单色版画有____、____的美感特征。 看谁创作的单色版画形象突出又有趣。



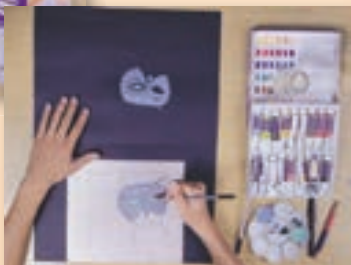
戴帽女像(版画) 1962 毕加索(西班牙)

造型夸张, 色彩强烈, 刀法简洁, 画面具有明显的东方和非洲艺术味道, 富于装饰性。

吹塑纸版画刻印步骤



1. 刻画。按照创作稿, 利用铅笔或圆珠笔在吹塑纸板上刮刻出造型。



2. 涂色。将版与印纸固定, 使用毛笔调好预先设计的水粉颜色, 在版上分块均匀涂抹相应颜色, 一次面积不可过大, 随涂随印至黑卡纸上。注意, 因吹塑纸不吸水, 所以要控制颜料水分。



3. 多次印制。为取得理想效果, 应反复涂色、压印。小面积用手轻轻压印, 大面积更需使用磨托反复揉印, 直至完成。



完成效果: 色彩饱满且有变化, 轮廓清晰却不死板。



鸟(木版画) 20世纪 小野忠重(日本)
在重底色上加印浅色,精心色彩关系和点、线、面布局,画作呈现出一种宁静和谐的气氛。

印制颜料可以是油性或水性颜料。在印刷的过程中,一定要将印纸与版始终固定在一起,避免走形和混色。刻版时使用刀具要注意安全。

思考与讨论:

1. 从本课范例看,一版多色版画的美感有什么特点?
2. 怎样调整颜色的干湿去适应吸水性不同的材料?
3. 生活用品中哪些地方用到套色印刷?

学习建议:

1. 选择自己喜爱的题材,设计好色彩,完成一幅一版多色吹塑纸版画或石膏版画。
2. 为一件生活或学习用品设计一版多色装饰图案。

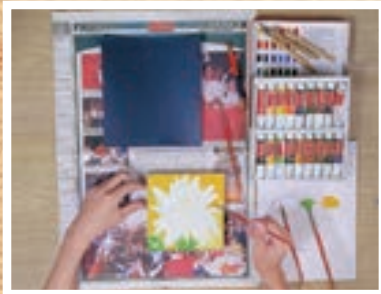


学生作品

石膏版画刻印步骤



1. 刻画。按照创作稿用刻刀、铁钉等工具完成形象刻画。从大处入手,逐步深入到细部。



2. 涂色。从浅色至深色涂刷,调色时要注意材料易吸水。必要时可用纸遮盖不需着色的部位,不使各部分色彩相互渗化。



3. 印刷。使用磨托画圆揉印。揭开看,如色彩不够饱和,可再反复涂色、压印。



4. 完成。在画面的各个部位涂刷色彩并压印,最后要进行补充和整体调整,完成印刷。



打开一本喜爱的书，伴随书香与墨香感受读书的乐趣。你是否注意到在书的扉页上有一枚小小的图案，方寸之间精巧秀美，这就是作为书的所有者的标记——藏书票，它反映了读书人的修养与品位。以版画为主要形式的藏书票，被人们称为“袖珍版画”“纸上珍珠”，它从实用品逐步发展为具有观赏、交流、收藏价值的艺术品。

了解藏书票

藏书票由三部分构成：

1. 图形。
2. 字母。

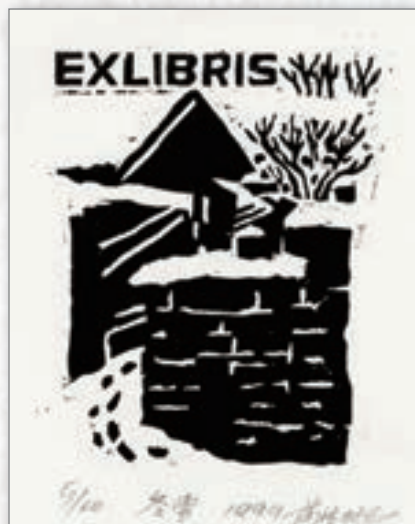
这是拉丁文，有“我的藏书”的含义，是藏书票的国际通用符号。藏书票上的文字还可以是读书人的姓名、书斋号或警句名言。

3. 藏书票签名。

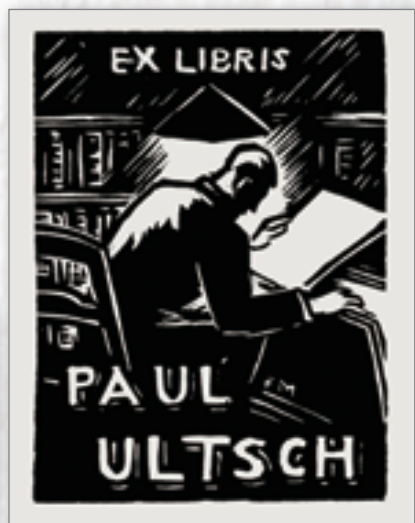
下边缘用铅笔从左到右标注印数、姓名、年份。

洋洋之书（木刻）1998 李平凡

画面上充满童真的小女孩与可爱的小鸟一起玩耍，这是为儿童——小洋洋设计的藏书票。



冬雪（木刻）1999 芮法彬
一条小路引起遐想。黑、白、灰构成的画面，感受的是简洁之美。



藏书票（木刻）20世纪
麦绥莱勒（德国）
单纯、简洁的黑白效果，给人以强烈的印象。



欣赏藏书票

鱼（绢网版）2002 李蕴平

鱼的夸张与强烈的色彩对比表现的是意趣，增强了画面的装饰性。



学做藏书票

1. 藏书票的取材很广泛。图形可以表达我们的兴趣和爱好，要注意搜集我们生活中有情趣的事物，如右图中的风车表现的是北京民俗。

2. 将自己的想法表现在字和图的组合中。

3. 结合前面学过的版画知识选择材料，如吹塑板、纸板、石膏板等，表现出不同材料的美感。

4. 印刷时尝试使用不同的纸张和不同方法，看看会出现哪些意想不到的效果。如右图印刷时将纸打湿，水彩颜色自然晕化，增加了趣味。



风车（木刻） 1991 巩平

学生作品



丹琦藏书——图形是博物馆建筑，代表人类拥有的精神财富。黑白对比简练。



天月藏书——信箱里的一束鲜花代表同学间的友谊。印刷时使用两种颜色可以变化出不同的效果。



建伟藏书——以石膏板为版材，除了黑白对比，还有刀法的肌理。



吴为藏书——手拿一本书，脚下一足球，借以表现作者的生活。

思考与讨论：

1. 藏书票被称作“袖珍版画”，你知道它的尺寸要求吗？
2. 藏书票有哪些主要功能？
3. 除了用版画制作藏书票，还有其他方法吗？

学习建议：

1. 为自己的图书设计制作一枚藏书票。
2. 向父母或朋友介绍藏书票的功能和制作方法。
3. 在班里举办一个藏书票展览并进行交流，或举办一次交流与收藏活动。

小提示

如果你想尝试用电脑制作藏书票，注意与版画藏书票的区别，使用“EX-WEBIS”字样。



鸡冠花（油画）1962 庞薰莱

运用红绿两色的对比关系强调色彩对比的作品。暖绿色的叶子和背景，衬托出红花的艳丽繁茂。画面中红色与绿色都有着丰富而微妙的变化，才使得作品如此富于魅力。

静物画表现的都是些生活中常见的物品，比如茶具、餐具、蔬菜、水果、插花、玩具、文具等，在搭配上精心选择的衬布。这些看似普通的物品在画家笔下却绽放出异样的光彩，原因在哪里呢？

想一想

下图是真实的鸡冠花，看看花朵和叶子与画家笔下的鸡冠花有什么明显的不同？



金鱼（油画）1912
马蒂斯（法国）

强调色相对比的静物作品。没有众多的蔬果、器皿和衬布，各色花草围绕着游动的小鱼，生机勃勃。桌面下的重色不但使主体更加突出，也起到统一整体的协调作用。



静物（油画）1871—1872 塞尚（法国）

强调明度对比的作品。墙壁和衬布以柔美的灰调子衬托梨子的鲜艳；梨子周围有较粗重的轮廓线，下方有浓重的阴影，突出了梨子鲜明的色彩；亮度很高的白色瓷器使画面产生很强的节奏感。

色彩静物画的几种画法



向日葵（油画）1888 凡·高（荷兰）

向日葵的花瓣强劲有力地伸展着，深色的花心像跳跃的重音使画面产生动感和变化。轻松、明亮的冷色底子让暖黄色瓶花活力四射。

一、改画法

学生依据凡·高所画的向日葵做改变色调的练习，大胆改变了色彩的冷暖对比。



向日葵

二、写生法

学生参照静物照片，用水粉完成的静物写生，适当减弱了写生对象的纯度对比。



一组静物照片



静物



三、创意法

面对摆放的静物，根据自己的感受创意色彩。感觉一下，上图这两个画面表现的内容是一样的，但色调完全不同。

思考与讨论：

学习本课作品欣赏方法，分析本页学生作品，看看它们都运用了哪些手法。哪些采用写实的方法完成。哪些更多地加进了自己的艺术构想。

学习建议：

1. 与老师、同学一起，选择一些静物和衬布，模仿静物的摆放。
2. 自选工具和材料，用画、剪贴、刻印或电脑绘画等方法完成一幅色彩静物画。
3. 参考本课作品分析，写一篇200字的短文，分析一幅色彩静物画。



学生作品

静物



陶罐



瓶花



孔雀翎



餐桌



瓶子



春的喧闹（油画）现代 赵友萍

作品运用色彩表现绿意盎然的春天。用深色表现的枝干蕴含着浓厚的民族情调，使人联想到中国画的笔墨和韵致。远处的一抹亮色是春水流淌，为画面增添了生气。整幅作品色调清新、情感充沛，洋溢着万物萌发的春之气息。

草垛系列（油画）1890—1891

莫奈（法国）

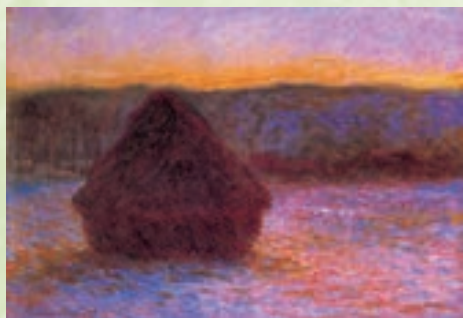
法国印象派画家莫奈的《草垛》系列作品，表现出同一景色在不同时段由于光、色变化带来的色调差异，是我们学习风景画的绝佳范本。



雪后的清晨，画面呈现冷灰色调。



晴朗的正午，草垛冷暖分明，对比清晰，画面呈现出明亮的金黄色调。



傍晚的草垛与落霞齐晖，画面呈现出温馨的暖色调。

色彩风景画是用色彩描绘室外景色的绘画，作画时不是简单地模仿自然，而是运用一定的表现方法，对景物进行提炼与概括，通过合理的构图和色彩运用，将观察、感受到的景物的美，组织成可以带给人审美享受的画面。因此，色彩风景画是艺术家对自然美的讴歌。



用色彩表现春夏秋冬的景色。

我们在欣赏和创作风景画作品时，要特别注意整体色调的把握和色彩的运用。

让我们拿起画笔，投入到大自然的怀抱，用色彩表现山川田野的春夏秋冬、昼夜晨昏，尽情描绘美丽的风景。

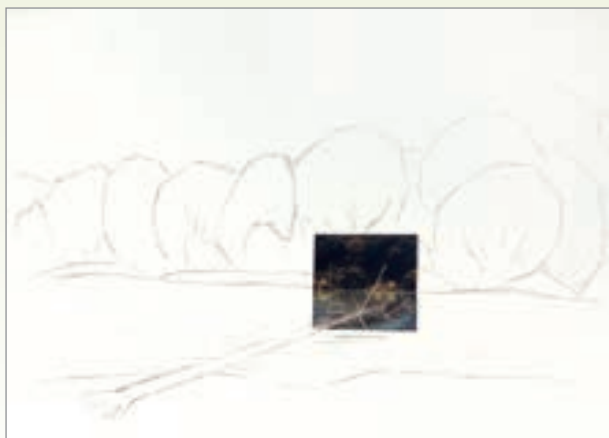
初学色彩风景画可以水粉或水彩颜料为主要材料，在水粉纸或水彩纸上作画。平时也可以使用油画棒或色粉笔进行小幅的色彩速写练习。

开始阶段应从简单的景色入手，在实践中逐步提高选景的能力和水平。实际上一些平常的景色，在季节、气候、光线、时间变化下，也会呈现出十分动人的诗情画意。

色彩风景画的几种画法

一、扩画法

通过想象，将风景图片的某一局部扩展，描绘成一幅完整的风景画。可改变原图色彩关系或形式，进行创造性的表现，如右下学生作品。



1. 选择一风景图片的局部作为扩画的素材，画好草稿。



2. 在此基础上添加自己的想法，创作出一幅风景画。



学生作品



江南水乡风景

二、改画法

以风景图片为素材，经过自己的构思和添加，变成新的画面，如下两幅学生作品。



故乡的河



夏日

三、写生法

初学风景画写生，应注意使用概括的手法作画，在面对复杂的风光写生时，大胆取舍，快速地把景色归纳为天空、地面、物体等几个大的色块，从而抓住总体的色调关系。写生法的绘画步骤是：



1. 起稿。选定写生对象后，先将它归纳成几何形，突出主要景物，并协调与次要景物的关系，然后确定出景物的位置及形体轮廓。



2. 铺大的色彩关系。根据写生对象传达给你的第一印象，概括铺出大的色块，注意色彩的空间关系和整体色调的把握。



3. 深入并完成。深入描绘时注意把握近、中、远景的刻画差异。在保证整体色调的基础上尽量追求色彩的丰富。

想一想

右图是一幅装饰性的风景画，对你的创作有什么启发？

思考与讨论：

1. 色彩风景画的色调受哪些因素的影响？
2. 外出写生应该怎样选景？面对自然应该怎样取舍？

学习建议：

1. 选择一幅自己喜欢的风景画作品临摹，注意体会原作的色调和用笔特点。
2. 选择一幅自己喜欢的风景照片或风景画作品的局部，进行改画或扩画练习。
3. 选择自己感兴趣的景色写生，注意画面色调的整体性。



克鲁默景色（油画）1916 埃贡·席勒（奥地利）

学生作品

村庄



麦田

秋的印象



评价建议：我学习了画色彩风景的方法。□ 看谁能较好地用色彩表现出身边的小景。



壁饰的风格和色彩与所装饰的空间环境完美结合。

自己动手制作壁饰来装点家居环境是一件很有意思的事情。本课学习的是巧用材料制作一件壁饰小品。



用瓦楞纸剪出造型，涂上颜色，前后穿插固定好位置。质感粗犷天然，有独特美感。

墙壁小装饰指挂在墙壁上起装饰作用的工艺美术品。其题材、种类、制作方法、装饰风格多样，可选择材料很多。制作时，首先应根据所要装饰的墙面决定壁饰的尺寸，然后根据所在空间环境的色彩和氛围决定壁饰的造型、色彩、风格和选材，还要考虑以什么方式装饰在墙面上。



利用李平凡先生的盘画作品设计的壁饰。



大胆抽象的构思、简单的制作方法，贴纸壁饰明显带有大师风范。



用秸秆分出区域，饰以不同颜色和大小的谷物颗粒，中间做出小动物形象，乡土气息扑面而来。



用彩色线绳盘出多种造型，粘贴固定在底板上，构图饱满，色彩搭配非常讲究。



以窗纱或粗麻做基材，用粗毛线创作的十字绣，效果鲜明平实。



根据速写或照片创作的毛线盘贴壁饰



加外框装饰



花香



学生作品

盆花



自制框



小鸭



风景



自制框

思考与讨论：

1. 除本课介绍的材料，还有哪些材料可以制作壁饰？
2. 怎样结合学过的静物、风景来设计壁饰？
3. 为什么壁饰的色彩和风格要与被装饰的空间环境相契合？

学习建议：

1. 个人或同学之间分工合作，自选材料制作一件壁饰小品。
2. 将做好的壁饰装饰于合适的位置，并说出你的构思。

随着城市建设步伐的加快，一条条老街、一座座老民宅都被拆掉了。这些老建筑记载着城市的历史和文明。不知你是否注意过：老房子的砖雕、木窗、彩画、石刻，甚至有些老家具、小物件，都是民间艺术家留下来的精心之作。只是因为它们可能并不是国家级或省县级的文物，或者说因为它们太贴近我们而不被我们注意，以致我们忽略了它们的价值。类似这样的艺术品，是我们身边的“美术遗存”。研究这些艺术品的专家曾说过：遗存的价值就在于它们是“最后的”。正是这“最后的”，能够帮助培育起我们文明的眼光、艺术的鉴赏力和人文的情怀。



河南石雕柱 唐代



北京民居券门砖雕 明清



陕西某钟楼屋顶 明清



四川垂花木雕 清代



安徽某民居大门 明清



锻地绣花镜套 清代



河北磁州窑云头型枕 宋代



竹刻笔筒 明代



云南大理白族民居隔扇 近代

但是，它们却吸引了有保护文物使命感的人们的关注。为了能让后人了解这些艺术品及其价值，他们不辞辛劳地走街串巷，用照相机、用画笔、用文字记录着，或收购保存，不让它们就此默默消失。



江苏石雕井台 清代



福建民宅柱础 清代

学习建议：

1. 走访调查身边的美术遗存，用摄影等手段把它们记录下来，和同学交流，或是办一期墙报进行展示。

2. 画画附近的美术遗存，如一个门墩、一个砖雕、一件旧家具、一件老器物或一座古建筑等。

思考与讨论：

1. 你对古城墙的拆除有些什么想法？在飞速发展的城市建设中，应如何对待传统风格浓郁的老城、老街、老牌坊等历史遗存？

2. 你还发现哪些美术遗存值得保护？日常生活中保留的古老家具、瓷器、饰品、绣片等美术遗存，你认为值得保护吗？



山西一所学校里的古建筑——安禅寺 宋代

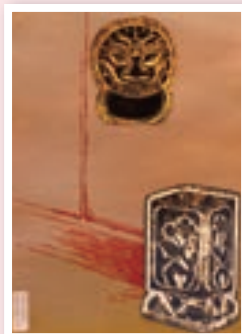
小提示

调查身边的美术遗存时，应注意：

1. 了解、分析身边美术遗存的年代、材料、色彩、制作方法、造型特点和风格样式等。

2. 了解、分析它的历史、艺术和科学价值。

学生作品



评价建议：我懂得了美术遗存因承载着人类____和____而有价值。看谁对身边美术遗存的内涵理解得更深刻。

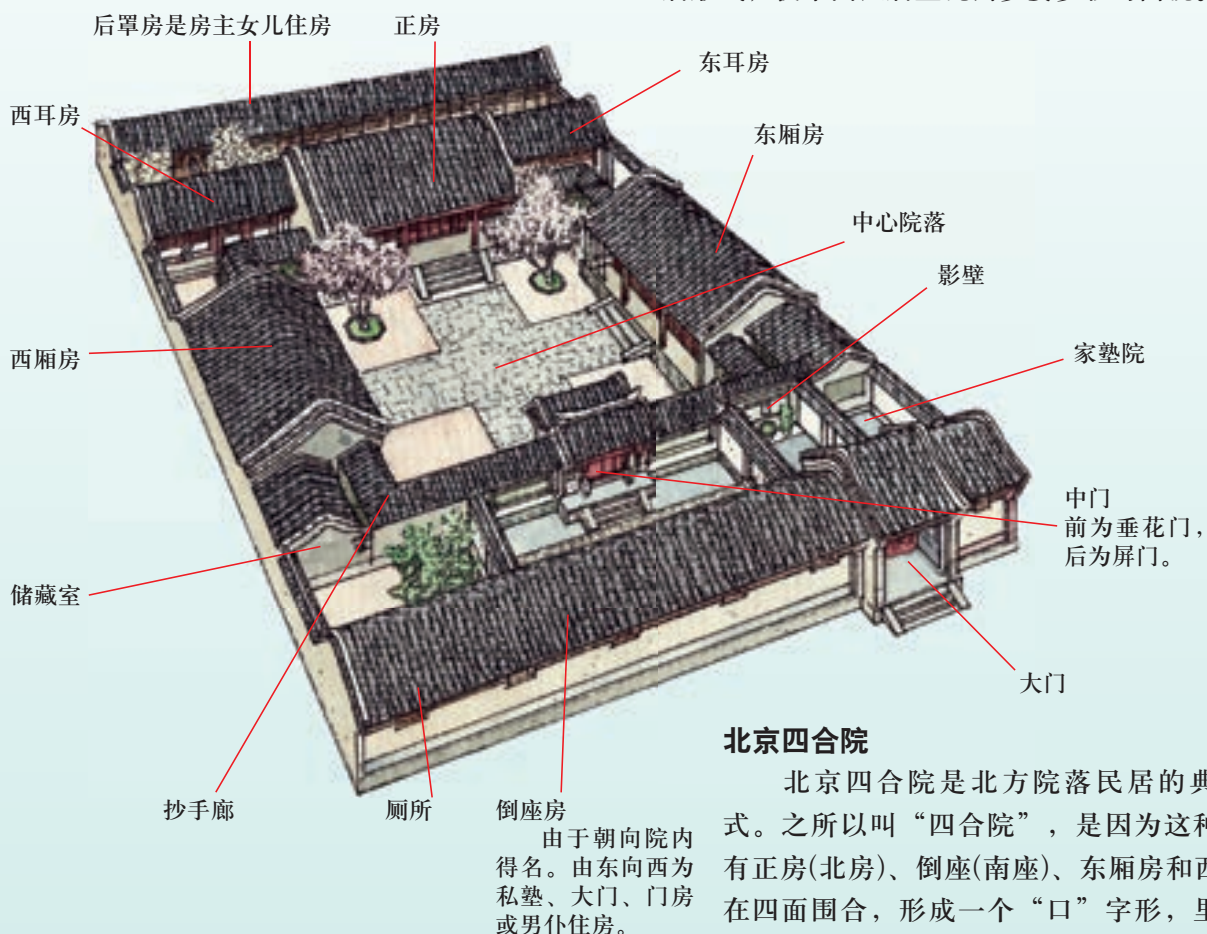


北京四合院内景

中国传统民居是祖国传统文化中的一笔优秀的文化遗产。它的最大特点是因地制宜和就地取材：在黄土高原，人们挖窑洞；在贵州山区，人们建石板房；在气候潮湿的西南地区，人们建底层架空的干栏式住宅；在等级制度森严的北方地区，人们建格局规范的四合院住宅。

近代中国民居也注重吸收西方建筑的特点，如广东开平县与台山县的碉楼民居，就是把西方建筑的艺术模式与中国传统建筑有机结合的新形式。

中国民族众多，许多少数民族都有自己的民居形式，使中国民居呈现出多姿多彩的面貌。



北京四合院

北京四合院是北方院落民居的典型形式。之所以叫“四合院”，是因为这种民居有正房(北房)、倒座(南座)、东厢房和西厢房在四面围合，形成一个“口”字形，里面是一个中心庭院。四合院是封闭式的住宅，对外只有一个大门，关起门来自成天地，具有很强的私密性，非常适合独家居住。院内，四面房子都向院落中心开门，一家人在里面和和美美，其乐融融。

小提示

四合院在形制上有一进、二进、三进、四进和套院等，大门多开在东南角。

内通廊式，每一层走廊都可以环绕行走一圈。

第三环为平房，有32个房间，均为客厅，每门前都有一个小天井。

第二环高二层，每层40个房间，两层共80个房间。

最外环高四层，每层72个房间。一层是厨房和餐室，二层是仓库，三四层是卧室。

侧门 房间

水井

祖堂

小天井

通廊

大门门厅

正门



福建土楼

大型夯土民居建筑，是兼有聚族而居和防御作用的多层高楼住宅。形状有圆形、方形、椭圆形等，其中圆形土楼是福建客家民居的代表形式之一。土楼外墙用夯土，内部用木屋架，具有节约、坚固、防御性强等特点。中心为内庭院，安置有厅堂、水井、厨房等公用设施，楼上是统一规格的卧房，并以走廊相连。这种统一的结构使土楼内部显得完整而有韵律。福建土楼2008年被列入《世界遗产名录》。

想一想

你知道土楼外立面底下两层为什么不开窗，而仅在三层以上开小窗吗？碉楼的外形有什么特点？

广东开平碉楼

碉楼是一种集防卫、居住和中西建筑艺术于一体的多层塔楼式建筑，是20世纪初海外归侨为了更好地保护家产而兴建的。在开平碉楼的上部人们着力运用外国建筑中的穹顶、山花、柱式等建筑元素大做文章，形成了千楼千面的建筑式样。这些不同的建筑造型反映着楼主人的经济实力、审美情趣和受外来建筑文化影响的程度，是开平碉楼最引人入胜的地方。开平碉楼2007年被列入《世界遗产名录》。





上海石库门

它是最具上海特色的居民住宅。这种建筑大量吸收了江南民居的式样，以石头做门框，以乌漆实心厚木做门扇，因此得名“石库门”。它最典型的特征是中西合璧：既有江南传统二层楼的三合院或四合院形式，又有西洋建筑的雕花图案，被认为是上海近代都市文明的象征之一。



干栏式民居

它是傣族最富特色的传统住宅形式。以竹或木为主要材料，底层架空搭成小楼。上层住人，下层圈养牲畜和储存杂物等，也可防野兽。它具有取材便利和防潮通风等特色。



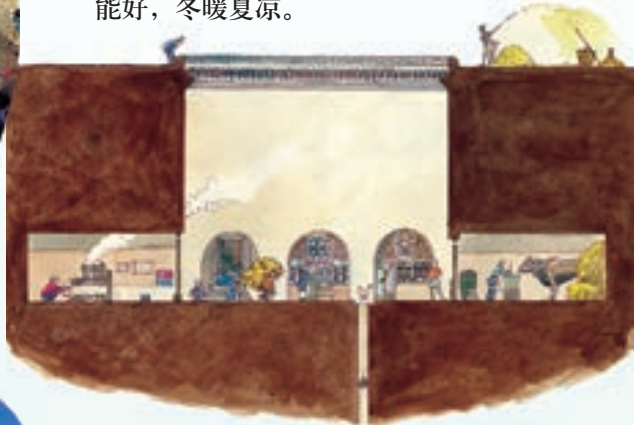
皖南民居

其外部造型像一个个方盒子，房屋上部用水平马头墙围合，白墙黑瓦，外墙上开窗很小也很少，因此，形成强烈的疏密对比。有些村落的规划将池塘、古树、青山和穿过村中的小溪等组合在一起，犹如山水画一般，集中体现了中国民居所特有的素雅清淡之美。宏村、西递2000年被列入《世界遗产名录》。



下沉式窑洞

在平地上挖出地下院落，在其四面垂直的洞壁上掏出若干口窑洞，就形成了一个由四面窑洞组成的完整院落，即下沉式窑洞。黄土高原上的下沉式窑洞是中国窑洞民居中最珍贵的形式。它的特点是节省建筑材料，隔音性能好，冬暖夏凉。



蒙古包

它由骨架和毛毡组成，看起来外形虽小，但使用面积却很大。室内空气流通，采光条件好，冬暖夏凉，不怕风吹雨打。其最大优点是拆装容易、搬迁简便，非常适合于经常转场的牧民居住和使用。

思考与讨论：

结合本课图例，说说传统民居是如何充分体现因地制宜、就地取材特点的。

学习建议：

寻找家乡典型的老民宅，说说它们的艺术特色。



藏族碉房

外观为方形，整体呈下大上小的形式，上为平顶，可供瞭望和晒粮食。碉房的墙体由土和石块混合砌筑而成，非常坚固。此宅带有鲜明的藏式民居特点，五层平顶式结构的底层为堆放饲草粮食的辅助用房，上层为居室和经堂。



评价建议：我了解了传统民居是祖国传统文化的一部分。□
看谁能用生动明确的语言介绍几处主要民居的建筑特色。



时光流逝，传统生活方式在时代浪潮冲击下不可避免地悄然发生着变化，许多原本魅力四射的珍贵遗存渐渐淡出人们的视野，消失或被遗忘。思考过吗？我们应当怎样保护和传承这些珍贵的美术遗存？

复建

玉带晴虹（浙江杭州西湖苏堤） 清代
此桥本建于清雍正九年，毁于民国，1983年依照原尺度、原式样修复。残件陈列桥头，旁有文字：“此桥栏系古桥遗物，特作留存，以飨游人。”

中华民族在数千年历史的进程中创造了辉煌的美术文化，这其中的许多或以独特的造型、或以精湛的工艺、或以承载的深邃文化内涵，世代传承至今，有些如沙埋金，散落民间。这些珍贵遗存使我们观照到祖先的智慧和生活印记，观照到民族文化的初始根苗，观照到昨天与未来之间的纽带。



工作人员正在对兵马俑进行修复。



在原址建博物馆

秦始皇陵兵马俑博物馆（陕西临潼） 秦代
建于秦始皇陵一号兵马俑坑原址上的博物馆，将发掘现场依原样保护起来供人们鉴赏。





保护后的壁画。

转移并经科学手段修复后陈列

四神云气图（河南芒砀山西汉石室墓壁画） 汉代
 绘有青龙、白虎、朱雀、玄武的四神云气图，因原来所处环境恶劣，不利于保护，故由河南省古代建筑研究所揭取，陈列于河南省博物院。经使用现代仪器和手段采集损坏数据，进行保护处理，使壁画的陈列得到科学控制。



保护前壁画开裂、起翘的情形。

面对社会的普及与宣传



学生在著名园林沧浪亭画写生，对美术遗存加强了解与认识，这是传承美术遗存的重要基础。

国家级非物质文化遗产★无锡惠山泥人的传承人喻湘莲、王南仙，在展览会上为观众现场演示泥人制作技艺，使广大人民群众对美术遗存的保护与传承有明确的了解和认识。

将传统元素应用于现代设计中



利用传统服装元素设计的糖盒。

思考与讨论：

1. 美术遗存之所以珍贵，它们的价值体现在什么地方？

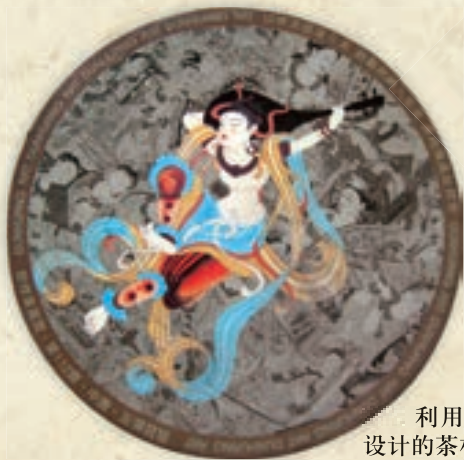
2. 我们对美术遗存的保护和传承能做什么？

3. 你还了解哪些美术遗存的保护和传承方法？

学习建议：

1. 以自己熟知的美术遗存元素做一个生活用品设计或一件工艺品，如一个椅垫、一个画盘等。

2. 以随笔形式写写你对某件或某处美术遗存的心中所感，也可写下你对美术遗存保护的想法和认识。



利用敦煌纹样设计的茶杯垫。



利用传统织绣服饰元素设计的商品包装。



利用传统剪纸纹样装饰的时尚服装。



利用古帽的形状设计的上海世博会中国国家馆——“东方之冠”。



现在越来越多的人热衷于艺术品的收藏。随着人们对艺术品的需求量增加，欣赏品位越来越高，我国艺术品的拍卖市场也一步步地成熟起来。我们应当学着了解画廊、拍卖会、艺术博览会，了解艺术家、经营者、收藏者、艺术评论家在艺术市场中的地位和角色，使自己逐步积累艺术收藏经验，提高鉴赏品位。

鸢尾花（油画，71厘米×93厘米） 1889
凡·高（荷兰）

凡·高以富有律动的画笔将郁郁葱葱的鸢尾花描绘得富有灵性。整幅画面洋溢着清新气息，是凡·高作品中的精品。此作品曾创下了当时最高的拍卖价5900多万美元的纪录。现为美国盖蒂艺术博物馆镇馆之宝。

艺术品收藏小知识

1. 艺术家的选定：前代艺术家，成名的艺术家，有较大声誉的及有功力的中青年艺术家。

2. 艺术品的抉择：真品、精品、全品、稀品。

3. 购买艺术品的地点：画廊、艺术院校、艺术家或亲属、收藏者、拍卖行。

4. 购买艺术品的时机：了解艺术品的价格和艺术家的情况，把握艺术市场的发展趋势。

5. 艺术品的鉴定：时代风格、艺术家个人风格、印章或签名、材质、题字、收藏印、著录、装裱。

6. 艺术品的收藏：登录、保管、展示、温度、通风、照明、污渍清除。



五牛图（中国画，局部，全画20.8厘米×136.8厘米） 唐代 韩滉
现藏于故宫博物院

画中五只肥壮的黄牛分别作昂首、独立、嘶鸣、回首、擦痒之状。此画用笔厚拙粗辣，神气生动，是现存唐代绘画中的珍品。



流民图（中国画，局部，全画200厘米×2600厘米） 1943 蒋兆和
现藏于中国美术馆

这是蒋兆和先生的代表作，描写了在日本侵略者统治下中国人民的苦难生活，塑造了100多个难民的形象，“堪称一幅里程碑式的鸿篇巨制”。作品融入了西洋画法，开创了我国水墨人物画的新画风。

练一练

假如你是收藏家，你会收藏本页哪幅作品？从画家、作品的风格和艺术价值方面说说你的理由。



爱痕湖（中国画，76.2厘米×264.2厘米） 1968 张大千

这是一幅绢本泼彩作品，是张大千采用西方抽象派手法与中国传统绘画形式相融合之作。作品曾两次入选国际大展，后被有关人士收藏30余年。2010年作品在嘉德春季拍卖会以1.008亿元人民币成交，标志着继中国古代书画精品之后中国近现代书画名家名作也在艺术品市场进入了亿元时代。



青花鬼谷子下山纹罐（罐高27.5厘米，径宽33厘米）元代

主体纹饰描述战国时齐国军事家孙臧的师傅、著名谋略家鬼谷子下山搭救被燕国围困的孙臧的故事。图案传神生动，画工细腻，为传世元青花瓷器中的绝品。该罐在2005年以约合人民币2.3亿元的天价拍出，创下了当时中国艺术品在世界上的最高拍卖纪录。



圆明园兽首之虎头（雕塑，高50厘米）清代

虎头像铸工精整，清晰逼真，是艺术珍品。中国保利集团2000年以1544.475万港元在苏富比拍卖行购得。

这件艺术品曾被英法联军掠到了国外。现在随着我国日益强盛，一批爱国人士开始有实力让这些艺术品陆续“叶落归根”。

思考与讨论：

1. 艺术品都有哪些价值？
2. 艺术品的价格是由哪些因素决定的？
3. 被帝国主义列强掠夺的中国文物，我们应该用什么方法使它们回到祖国？

艺术品拍卖主要程序

1. 准备阶段：拍卖行与出卖人洽谈，确定艺术品拍卖底价、明确各种费用。将艺术品运抵仓库存放，分类编号。

2. 宣传阶段：印发拍卖目录，确定拍卖条件，发布拍卖公告。

3. 展示阶段：布置展厅，将拍卖品公布于众，让竞买人做到心中有数。

4. 正式拍买阶段：组织竞买人入场，并向他们发放竞价导牌；拍卖师宣布拍卖规则；拍卖师主持拍卖——拍卖师报出起始价，竞拍开始，拍卖师落槌表示成交；拍卖笔录和公证——拍卖记录、拍卖公证。

5. 善后阶段：合同签订，付款，艺术品交割。



局事帖（书法，29厘米×38.2厘米）宋代 曾巩

曾巩为“唐宋八大家”之一。该帖笔画遒劲、字体修长，帖上的多方印章显示出曾被历代多人收藏。2009年北京保利秋季拍卖会以1.0864亿元人民币成交。



中学生模拟艺术品拍卖会现场

学习建议：

课前通过查书、上网或求教师长等途径，试了解本页5幅“拍品”的年代、现藏于何处、收藏的过程以及艺术价值等信息。

课上模拟艺术品拍卖活动，建议：

1. 确定拍卖作品：确定虚拟底价，每组同学掌握的“货币”最好仅够收藏1-2幅作品的数目。

2. 分配角色，人人参与：由4-5人组成虚拟博物馆、拍卖师、公证人、记录员等。

3. 实施竞拍：“买方”应阐述对作品的了解和评价，以评述最优者收藏作品，在活动中提高欣赏美术作品的的能力。

课后关注社会上的收藏活动，注意培养个人的收藏兴趣，以艺术的眼光学习收藏其他艺术品。

模拟拍品



丝瓜（中国画，16.9厘米×23.4厘米）约1959 潘天寿



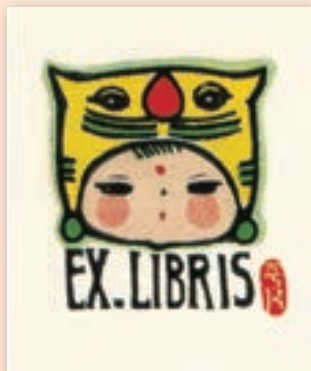
圣阿德雷斯的阳台（油画，98.1厘米×129.9厘米）1867 莫奈（法国）



马（农民画，80厘米×58.5厘米）现代 常振芳



时髦女低音（油画，90厘米×60厘米）1929 康定斯基（俄国）



藏书票（版画，10厘米×8.5厘米）1980 李平凡

评价建议：我知道了艺术品收藏的小知识和拍卖的主要程序。□
看谁能拍得理想的“拍品”，并谈出令人信服的理由。

建筑学是融合了工程技术和人文艺术的学科，建筑作品是科学与美结合的产物。与绘画和雕塑不同，它具有强烈的实用性。对于建筑，我们首先希望它能遮风挡雨，牢固耐用，而后才会关注它的美观，品味它带给人的心境。欣赏建筑艺术，要由表及里真正走进去，从功能与审美两个方面体会它带给欣赏者的感受。总体而言，可以从以下四个方面进行品评。



天坛祈年殿（北京） 明清

鎏金宝顶

三层重檐

斗拱

和玺彩画

墙柱

汉白玉栏杆

台基

功能与空间：建筑是做什么用的？建筑给人们的生活提供了必要的空间。要欣赏建筑的空间美，就要由外及内地走遍这个建筑。好的建筑有明确的分区，符合使用流程，空间尺度适当，气氛与功能相吻合，还会考虑到采光、通风、取暖等各种因素。

结构和技术：建筑是怎样建造的？其中蕴含着耐人寻味的巧妙构思。没有好的结构和技术，房子根本盖不起来。欣

赏建筑的技术美，就要留心平日不注意的地方，如屋顶靠什么支撑？墙壁为什么不倒？玻璃和钢怎样连接？仔细观察，必定有所收获。

造型与细部：建筑是艺术品吗？回答是肯定的。建筑是融合了雕塑、绘画、音乐、景观设计等不同学科的综合艺术品。建筑的外形立体而鲜明，如同雕塑；建筑的墙面常被门窗和彩饰装点，如同绘画；建筑随着光线的变化形成丰富的

节奏，如同音乐；建筑与周围的自然环境相融，形成和谐的景观。好的建筑有优美的造型、丰富的细部、一年四季变化的景色，令人百看不厌。

象征和意义：建筑表达了什么？你看见一座建筑会有怎样的感觉？可能是亲切、崇敬、愉快、压抑或忧伤。好的建筑常具有一定的文化含义，体现出时代感与地域性，或表达某种特殊含义，给人独特的感受。



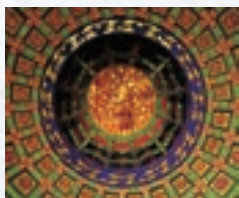
天坛祭天仪式

结构和技术

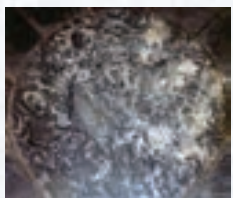
欣赏祈年殿，也不能忽略它的巧妙结构。它为木结构三层重檐攒尖顶，殿高32米，直径30米。这样的体量，内部却不用大梁或铁钉，仅用28根楠木巨柱环绕排列，与檩条、望板、斗拱、椽子组成严密的结构体系，支撑着穹顶，形成高大空间。木结构本身就成为值得欣赏的作品。



祈年殿和玺彩画★



祈年殿内龙凤藻井



殿内地板中央大理石

功能与空间

欣赏建筑，首先要弄懂它是做什么用的。祈年殿是天坛的主体建筑，是明清帝王孟春祈谷的地方。高耸的建筑体现出祭祀活动的宏大气势，宽阔的空间则象征与天的接近，创造出一种庄严肃穆的气氛。



祈年殿内部结构

造型与细部

祈年殿形式独特，色彩鲜明，细节丰富。大殿建于三层汉白玉圆台上，拔地擎天，壮观恢宏。殿顶三层圆形重檐，层层收缩，汇聚成一个攒尖，造成强烈的节奏感。三层台基衬托着大殿，宽广与挺拔形成对比。湛蓝的琉璃瓦映衬在蓝天下，镏金宝顶熠熠生辉，红色墙柱端庄典雅，汉白玉栏杆似雪如冰。结构组件上装饰着中国古建中最高品级的和玺彩画，蓝绿底上绘满金龙，威严华贵。殿内上空装饰龙凤藻井，正中雕刻金色龙凤，富丽堂皇。殿内地板正中圆形大理石带有天然龙凤花纹，与殿顶藻井相呼应。

象征和意义

祈年殿表达什么含义？殿为圆形，象征天圆；瓦为蓝色，象征蓝天；圆形建筑搭配方形外墙，显示出中国文化“天圆地方”的宇宙观。就连殿内柱子的数目排列都是符合天象数理的：内围的4根龙柱象征一年四季，中围的12根金柱象征12个月，外围的12根檐柱象征12个时辰。它们体现出设计中的精巧构思和深刻寓意。

练一练

请将左页祈年殿各部位与图右名称连线。

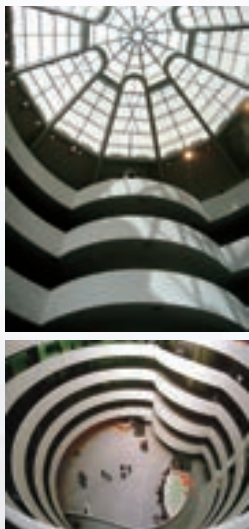
天坛祈年殿鸟瞰



★为知识链接



古根海姆博物馆（美国） 1959—1990 赖特（美国）



古根海姆博物馆内部

关注功能与空间

坐落在纽约市区的古根海姆博物馆以独特的向上向外旋转的雪白环状外部造型著称于世。著名建筑师赖特在这一建筑中体现了他的设计理想：使螺旋形上升的结构替代了传统的平面结构，博物馆的室内曲线以平缓的斜坡直至顶层。观者可乘电梯到达顶层后，沿展线循序下行，欣赏展出的美术作品，

无需进出一个个展室就可连续看完展览。透明的天顶像巨大的花瓣，把自然光引进室内，造成一种疏朗惬意的感觉。博物馆自问世以来就被誉为现代建筑的典范。

关注结构和技术

佛光寺东大殿为唐代木构建筑。殿身由两圈柱子支撑，外圈柱子稍向内倾斜，在增加稳定性的同时显得更加雄伟。柱上有复杂而庞大的斗拱，斗拱总高约为柱高的二分之一，承托出深远的屋檐。整体结构稳固，经千年而不倒。

想一想

佛光寺与蓬皮杜文化艺术中心在处理结构构件上有什么异同？



佛光寺东大殿（山西） 唐代



佛光寺东大殿斗拱



佛光寺东大殿梁架结构示意图



这是一座艺术与文化中心，主体为6层的钢结构建筑。它的钢柱、钢梁、桁架、拉杆等结构构件都裸露在建筑表面，甚至电梯、电缆、水管等也置于表面，并漆成鲜艳的红、绿等色，像一座化工厂，使这座利用现代技术手段建成的建筑，更加方便人们在其中灵活地进行各种活动。

蓬皮杜文化艺术中心（法国） 1977年竣工
罗杰斯（美国）皮亚诺（意大利）



卡纳克神庙（埃及）
前14世纪—前13世纪



卡纳克神庙柱饰



古埃尔公园建筑表面装饰

古埃尔公园的建筑物造型十分特别，令人过目不忘。它有许多作为装饰的柱子，建筑表面镶嵌着白、红、棕、黄、蓝、绿等颜色绚丽的马赛克拼图，平台的栏杆蜿蜒起伏，富有动感。整个公园建筑的造型充分体现出建筑师丰富的想象力和独特的审美趣味。

关注象征和意义

泰姬陵大小穹顶和高塔造成的活泼的天际轮廓，以及穹顶和发券柔和的曲线等，赋予陵墓开朗、亲切的性格。晶莹洁白的陵墓倒映在陵前澄澈的池水中，洋溢着生命的欢愉气息。水道两旁种植果树和柏树，分别象征生命和死亡。



德拉方斯拱门（法国） 1989

学习建议：

请用本课所学欣赏建筑的方法，分析、评价一座身边的建筑，完成一篇200字以内的短文。

关注造型与细部

卡纳克神庙是埃及太阳神阿蒙的崇拜中心。其中的柱厅共有134根圆形巨柱，柱顶呈莲花状，有丰富的浮雕和彩画，并附有铭文。石刻的历史展示出遥远而辉煌过去。站在大厅中央，森林一般的巨柱遮挡着视线，造成神秘幽深的感觉。



古埃尔公园（西班牙） 1900—1914 高迪（西班牙）



泰姬陵（印度） 1631

德拉方斯拱门像一个两面开敞的大方盒，与卢浮宫及凯旋门在一条轴线上，并与卢浮宫的方形庭院、凯旋门的方形之中开圆拱门相呼应，具有“展望未来”“通向世界的窗口”等寓意。

一、关注身边的美术遗存

参考生活中发现的美术遗存上的纹饰，创作一幅单色版画。



巨冠玉鸟 西周



朱雀纹瓦当 汉代



铜铺首 清代

龙纹木雕花板 清代



二、壁饰评述练习

分析、评述这些壁饰在造型、色彩、材料和制作方法上的特点。





三、色彩练习

参照这两张图片，用色彩表现身边的静物，画一张小静物画。



四、发现故乡民居的美

谈谈自己家乡民居的今昔变化。



陕北窑洞

东北小木屋



湘西吊脚楼



4页.永乐宫：一称“纯阳宫”。原在山西省芮城县永乐镇。相传是道教祖师之一吕洞宾的故居，后毁于火。元中统三年（1262）重建，名为大纯阳万寿宫，后改称永乐宫。它是现存最早的道教宫观。主要建筑无极门、三清殿、纯阳殿、重阳殿中，绘有元代精美壁画960平方米。三清殿的《朝元图》，制作宏伟，画天神、地祇280余幅，形象生动，色彩绚丽。1959年因修建三门峡水库，将建筑物和壁画拆迁至芮城县北龙泉村五龙庙附近重建。

4页.艺术观念：观念指看法和思想。艺术观念指对艺术的认识和看法。

4页.米开朗基罗（1475—1564）：意大利文艺复兴盛期雕塑家、画家、建筑师、诗人。生于佛罗伦萨。所作《大卫》雕像，被认为是象征着为正义事业而奋斗的力量。又在西斯廷教堂800平方米的天花板上，连续工作四年，独立完成《创世纪》巨型天顶画。晚年所作美第奇陵墓雕像《晨》《暮》《昼》《夜》，反映了当时意大利人民失去自由和独立的精神状态。重要作品尚有壁画《最后的审判》、雕塑《摩西》及《奴隶》等。建筑设计有罗马圣彼得大教堂的圆顶等。与达·芬奇、拉斐尔合称“文艺复兴三杰”。

6页.列宾(1844—1930)：俄国画家。巡回展览画派代表人物之一。在彼得堡美术学院学习时，深受其师克拉姆斯柯依熏陶和当时革命民主主义思想影响；曾旅行意大利和法国，研究古代和当代欧洲艺术。以批判现实主义方法，创作了许多风俗画和历史画。其作品标志着19世纪后半期俄罗斯绘画艺术发展到一个新的历史阶段。代表作品有《伏尔加河纤夫》《伊凡雷帝杀子》《查波罗什人复信土耳其苏丹》《不期而至》等。

11页.马奈（1832—1883）：法国画家。19世纪印象派奠基人之一。在欧洲绘画传统基础上革新技法，善于运用鲜明响亮的色彩、简练准确的笔触及减少中间色调、加强明暗对比等方法来作画。其成就主要是在表现外光方面和肖像画方面。代表作品有《吹笛少年》《饮酒者》《左拉像》等。

11页.庞贝古城：意大利那不勒斯附近的古城，约建于公元前7世纪，距维苏威火山约10千米。公元79年8月24日火山爆发，古城被湮没。自18世纪中叶起，考古学家陆续发掘其遗址，现已大体完成。先后获石头街道、各种建筑物、工艺品及雕塑、壁画等大量遗迹，再现了罗马帝国初期意大利城市生活情景。

11页.达维特（1748—1825）：一译大卫。法国画家，新古典主义美术的代表人物。画风严谨，技法精工。在资产阶级革命民主派雅各宾专政时期，曾任公共教育委员会和美术委员会的委员。早期作品以历史英雄人物为题材，如《荷拉斯兄弟的宣誓》等。1793年完成现实主义历史画名作《马拉



摩西（雕塑，大理石） 1513—1515
米开朗基罗（意大利）

之死》。拿破仑掌握政权后，他做了宫廷画家。这时期他画了《拿破仑一世的加冕》，场面壮观，气势宏大，堪称新古典主义绘画的代表。

13页.雷诺阿（1841—1919）：法国画家，印象派成员之一。以油画著称，亦作雕塑和版画。在创作上把传统画法和印象主义画法相结合，以鲜丽透明的色彩表现阳光与空气的颤动和明朗的气氛，独具风格。作品有《包厢》《舞会》《游船上的午餐》等。

13页.德加（1834—1917）：法国画家。早年倾心于古典绘画。后倾向于印象派，善于从不寻常的角度，描绘对象瞬间的动态。题材多取自芭蕾舞剧院、咖啡馆和赛马场等。兼长色粉画和雕塑。作品有《芭蕾舞排练场》《巴黎歌剧院乐队》和《洗衣妇》等。

35页.非物质文化遗产：根据联合国教科文组织通过的《保护非物质文化遗产公约》中的定义，“非物质文化遗产”指被各群体、团体有时为个人所视为其文化遗产的各种实践、表演、表现形式、知识体系和技能及其有关的工具、实物、工艺品与文化场所。各个群体和团体随着其所处环境、与自然界的相互关系和历史条件的变化不断使这种代代相传的非物质文化遗产得到创新，同时使他们自己具有一种认同感和历史感，从而促进了文化多样性和激发人类的创造力。

41页.和玺彩画：题材以龙凤为主，只能用于皇帝听政、祈天、祭祖及住所等专用建筑物上的彩画。根据图案纹样与设色的不同，枋心藻头绘龙者，名为金龙和玺；绘龙凤者，名为龙凤和玺；绘龙和楞草者，名为龙草和玺。还有龙锦和玺、法轮吉祥草和玺、群仙祝寿和玺等多种。