



绿色印刷产品

ISBN 978-7-102-35821-4

9 787102 058214 >

定价：5.70 元

审批号：京发改规 [2016] 13 号 全国价格举报电话：12315

义务教育教科书

美术

八年级  
上册

人民美术出版社



义务教育教科书



八年级

上册

人民美术出版社

造型表现

设计应用

欣赏评述

综合探索



捣练图 1

盛唐女性的生活(自学) 2

1. 美术是人类文化的造型载体 4

2. 手绘线条图像  
——物象空间的表达 8

3. 用装饰色彩来表达 12

4. 用色彩表达情感 14

5. 中国山水画 16



6. 中国画的形式美 21

7. 三位中国美学家 24

8. 纸板的创想——成型方法 27

### 小提示

同学们,我们的教科书已进入循环使用,请大家一定要爱护它。在书中回答问题时,请用铅笔轻轻地书写。谢谢!

## 目录

9. 纸板的创想——座椅设计 30

10. 布置理想的家居 32

11. 柜架陈设的艺术 34



12. 美化生活的装饰布 36

13. 我的小天地  
——立体纸模型 38

14. 如何欣赏书法作品(选修) 40

15. 综合练习 44

知识链接 46



主 编: 常锐伦 欧京海

副 主 编: 刘黛琳 张 桦

编 委: 巩 平 李 泓

何墨荣 侯 令

李春立

责任编辑: 张 桦 李春立

责任校对: 马晓婷

美术设计: 于 彬 季 强

白凤鹃

摄 影: 郭 青 邵小宁

田传俊

责任印制: 康 强 胡雨竹

## 出版说明

本教科书是2001年版的修订本,是依据修订后的《义务教育美术课程标准》进行修订和完善的。为促进学生人格全面发展,提高其美术素质,本教科书将《义务教育美术课程标准》转化为中小学师生可实施的教学内容,在明确学生必备的美术知识与技能的基础上,注意贴近学生的学校生活与社会生活,使之富有情趣和启发性。

本教科书广泛听取全国实验区师生的意见,吸纳各地优秀课例,使得教材的美术知识和能力训练更加科学与系统,适于学生学习。

本教科书的编写得到了首都师范大学、北京教育学院、清华大学美术学院、中央美术学院、北京教育科学研究院等单位的专家及全国各地中小学美术教研员的大力支持与帮助,在此表示衷心感谢。

教育部2013年审定

义务教育教科书

美 术

八年级 上册

MEISHU BA NIANJI SHANG CE

人民美术出版社 编

人民美术出版社 出版

(北京市朝阳区东三环南路甲3号 邮编: 100022)

北京盛通印刷股份有限公司印装

全国新华书店发行

2013年6月第1版 2021年7月第9次印刷

开本: 787毫米×1092毫米 1/16 印张: 3

ISBN 978-7-102-05821-4

定价: 5.70元

京发改规[2016]13号

如遇质量问题请与本社教材出版发行部联系

电话: (010) 67517639

姓名	年 月 日

义务教育教科书·美术

# 美术

# 8

上册

八年级

MEISHU

主 编：常锐伦 欧京海  
副主编：刘黛琳 张 桦



人民美術出版社  
北京



捣练图（中国画，局部，全画37厘米×147厘米，传为宋徽宗赵佶摹本，现藏美国波士顿美术馆） 唐代 张萱

这是中国古代仕女画的重要代表作。它以中国传统的长卷形式，表现了唐代宫廷妇女用木杵捣练（丝织品的一种）、熨烫和缝纫的劳动场面。全画不画任何背景，着重刻画人物的动作姿态，尤其注重细节描写。三个部分相对独立，又有内在联系，组



成一个统一的画面，体现了中国古代工笔人物画独特的表现形式，同时也充分展示了唐代仕女画所达到的高度成就。它对于了解唐代宫廷妇女的劳动生活，特别是她们的服饰，也具有重要的历史文献价值。

## 仕女画

“仕女”原指中国古代宫女，后引申为美女。中国古代绘画中以宫女或美女为题材的人物画，称为“仕女画”。

## 唐代另一仕女画家周昉

周昉，唐画家。字景玄，又字仲朗，京兆（今陕西西安）人。出身显贵家庭，先后官越州、宣州长史。工仕女，初学张萱，后则小异，多写贵族妇女优游闲佚的生活情景，衣褶劲简，容貌丰肥，色彩柔丽，颇为当时宫廷和士大夫等所欣赏。他还擅作佛道宗教画，又工肖像，兼得神情之誉，亦能画鞍马、鸟兽、草木。

## 同时期的女性形象



三彩女立俑 唐代

## 熨烫

这一组是描绘两个妇女正在把经木杵捣过的练用力扯平，另一妇女用熨斗加以熨平的劳动场面。左侧的妇女扯练时身体稍稍后仰的细节描写，真实而又传神地表现了用力扯练的动态。同样的，中间那位用熨斗熨练的妇女，其神态之专注，也是画家着重刻画的地方。更富有生活情趣的是一个淘气的小女孩在练下来回玩耍的细节描写，既符合生活的真实，又使互相对称的构图不致呆板，从中我们可以看出画家十分注重构图的技巧。至于主要人物的造型及其衣着的设色，同样体现了典型的盛唐风格。



虢国夫人游春图（中国画，局部） 唐代 张萱



## ● 捣练

“练”是丝织品的一种。练织成时质硬，必须煮过，漂白，再用杵捣，才能柔软洁白。四个妇女轮着用木杵捣练，她们朝向各不相同，既符合劳动生活的真实，又体现了巧妙的构图技巧。更为可贵的是，画家描绘的重点不是图解劳动场面，而是通过劳动刻画人物的动态，如左边那位妇女在捣练间歇挽袖的细节描写，十分传神。四个妇女丰满的面庞和体态反映了盛唐时期崇尚健康丰腴的审美情趣。她们衣服的设色极为讲究，既有鲜明的对比，又显得十分和谐。惟妙惟肖的人物刻画和简洁流畅的线描，充分体现了盛唐工笔★仕女画的高度水平。

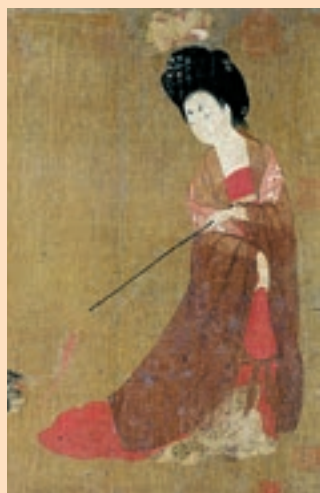


## 思考与讨论：

1. 唐代绘画中人物造型的主要特点是什么？
2. 通过对《捣练图》的欣赏，我们可以从中了解到哪些唐代历史、文化及生活习俗？

## 画家小传

张萱，京兆（今陕西西安）人，生平事迹不详，只知道他是盛唐时的著名画家。开元、天宝年间（713—755）任“史馆画直”（相当于宫廷画师）。他擅长画人物，尤其善于画贵族、妇女和儿童。他突破了汉、魏以来人物画主要表现孝子、烈女的传统，转向表现现实生活中的妇女，使仕女画取得了突出的成就。唐代另一著名画家周昉，直接继承并发展了张萱仕女画的艺术风格。他们对后来仕女画的发展产生了重要的影响。可惜张萱的仕女画的真迹已经失传，现存的宋人临摹的《捣练图》和《虢国夫人游春图》以及周昉的《簪花仕女图》等，就成为了解研究中国古代仕女画的最珍贵的作品。



簪花仕女图（中国画，局部）  
唐代 周昉

评价建议：我了解了《捣练图》和唐代著名画家张萱、周昉。□

★为知识链接



马（洞窟壁画） 公元前15000年至  
公元前10000年 法国

鹿（岩画） 公元前8000年前后  
挪威



狩猎（岩画） 公元前6000年至公元前4000年 非洲



美术作品是特定时代政治、经济、宗教、文化等社会生活和科技手段的产物，又是人们审美需要和艺术家个人情感表达的产物。因此，它除了能带给我们美感和某种实用价值之外，还可以通过其自身的造型和形象因素向人们提供许多信息，我们便可借此来了解一个地域、一个时期社会的诸多方面及其文化特征。

例如：大约1-2万年前世界上不同地方的人类用红泥、木炭或动物的鲜血等简陋的工具材料，在岩壁或洞窟壁上创作出世界上最早的岩画。这些作品所描绘的各种动物形象，或是人们集体狩猎的场面，从一定程度上反映了在原始农业还未形成之前，人们主要是依靠渔猎手段来获取食物的生存状态。右图集体狩猎的内容告诉了我们原始人狩猎工具的简陋，人们只能以集体的力量才能获得足够的猎物并战胜自然。原始岩画中简单质朴的绘画手法和简约夸张的动物、人物形象，从一个侧面使我们大致了解当时生产力的发展水平和早期人类的生活方式。





簪花仕女图（中国画） 唐代 周昉

再例如：这幅《簪花仕女图》描绘的是唐代宫廷贵族女子日常生活的场面。这些贵族女子身披薄纱，高髻凌风，在侍女的服侍下闲步、赏花、戏犬。她们的衣着华贵典雅，体态丰腴柔美，表现了那个时代的审美风尚。画家所描绘的体态和理想化的面庞反映出那个时代崇尚丰腴的审美心态。贵妇的披纱轻盈透明、薄如蝉翼，衣料华美艳丽，反映出了唐代纺织技术的发达程度；她们精美的首饰可以让我们了解到当时的工艺水平，面饰则成为唐代妇女化妆术的珍贵资料。画面上的人物、动物被描绘得栩栩如生、细致入微，可见唐代的画家不但已经拥有比较完备的绘画工具材料，而且在绘画技巧上也已十分娴熟。虽然整个画面流露着一种高雅华贵、安逸祥和的气氛，但是贵妇们优雅的体态和奢华的服饰却掩饰不住她们百无聊赖的神情。这幅画真实地反映出封建社会中宫廷妇女尽管锦衣玉食，但内心世界却是空虚孤寂的。



舞马衔杯纹银壶 唐代

### 想一想

请看左右两幅图片，左图中的银壶是传统的中原式样吗？从右图中人物的面目特征来看，他们是谁人？再结合你所见过的唐代其他美术作品，谈谈对唐代社会文化的认识。



三彩骆驼载舞俑 唐代



晚清女装



民国女装



现代女装

北京王府井大街

### 想一想

上面是不同时期的中国女性着装的真实写照。这三种服饰有什么区别吗？你能从服装的衍变中看出时代有哪些变化吗？





## 想一想

1. 右面两座皇家园林有什么区别？请你从这两种不同的园林风格中分析出中西文化的差异。

2. 观察下面两张不同时期北京街景的照片，它们在建筑风格、店面设计、商业广告等方面都传递给我们什么信息？

思考与讨论：

请再举其他例子说明美术是人类文化的造型载体。



清末北京街道

凡尔赛宫★花园  
17世纪 法国



名家论述：

鲁迅

美术可以表见文化。凡有美术，皆足以征表一时及一族之思惟，故亦国魂之现象；若精神递变，美术辄从之以转移。此诸品物，长留人世，故虽武功文教，与时间同其灰灭，而赖有美术为之保存，俾在方来，有所考见。它若盛典駭事，胜地名人，亦往往以美术之力，得以永住。

——《鲁迅美术论集·拟播布美术意见书》

梁思成

建筑之规模、形体、工程、艺术之嬗递演变，乃其民族特殊文化兴衰潮汐之映射；一国一族之建筑迥反鉴其物质精神，继往开来之面貌。今日之治古史者，常赖其建筑之遗迹或记载以测其文化，其故因此。

——《中国建筑史》

蔡元培

到一种程度，人类征服自然的能力，特别发展；所处的地方不同，就努力不同，因而演成各民族的特性，发生各种不同的文化，就有各种不同的美术。

——《蔡元培美学文集·美学的研究方法》

怎样向别人介绍自己居住的小区、村镇？如何描述自己居室的布局？除语言外，还可以用手绘线条图像方法来表达。学习用物象空间的表达方法画图，可以方便、清晰地表达物象的空间关系。

在平面纸上表现物象空间，是通过物象之间的位置与前后关系呈现的，其表达方式多种多样，包括物象上下安排法、前后遮挡法、焦点透视法和散点透视法等。



用线条表现小院的空间关系



用线条表现道路和小桥



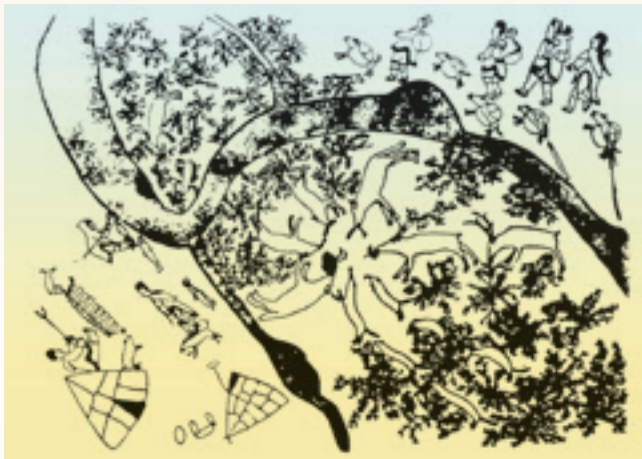
用线条表现居室布置

## 物象上下安排法

物象在画面中的位置往往以下面的表示位于近处，以上面的表示位于远处，例如表达前院、后院，街巷、房屋等。



古代画像砖的出行场面，上面的马车远，下面的人物近。



有河的冰原 表现出爱斯基摩人的生活。

## 前后遮挡法

用画面前边的景象遮挡后边的景象来表示前后、远近关系。



清明上河图（中国画，局部） 宋代 张择端



小巷（速写） 1985 吴冠中



茨莱姆巴克地区农村（速写）  
1947 保罗·荷加斯（英国）

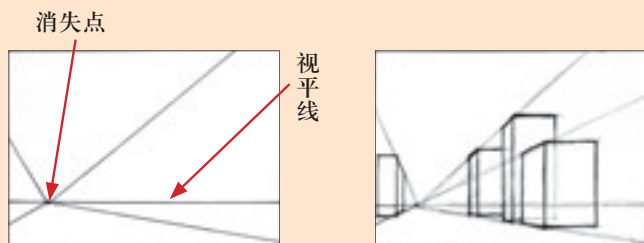
## 焦点透视法

西方传统绘画以焦点透视法来表现物象的空间深度。

焦点透视法，画者视点相对固定，可以把看到的景物在平面上真实地表现出来，使景物具有远近空间感和立体感。



北京长安街及两旁的建筑



焦点透视示意图



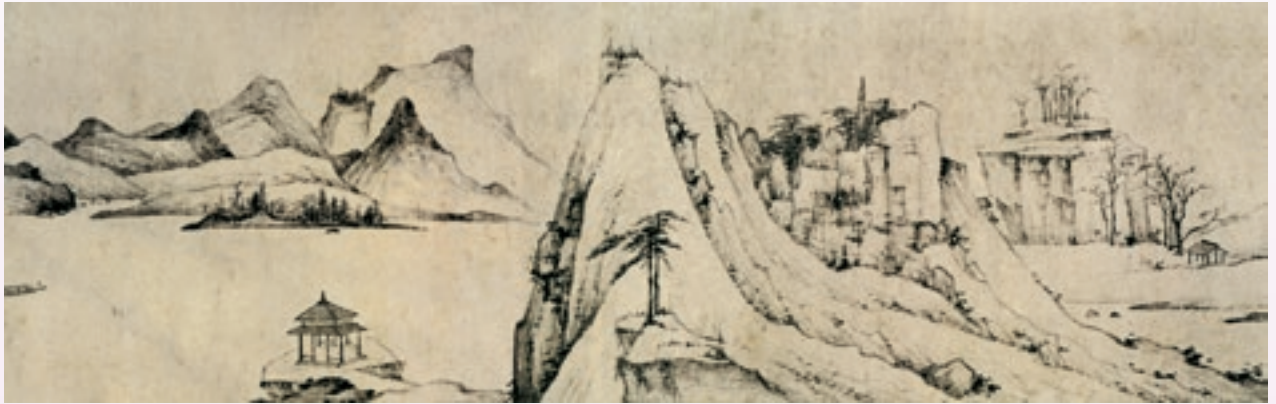
长安街及街两旁的建筑近大远小、近高远低、近宽远窄，最终消失于一点。此图用线条客观真实地表现了这种空间关系。

## 散点透视法

有时要表现很大的空间，不是站在一个地方能看全的，如表现街道从东到西、山底下到山上的景物，这时可采取边走边画的方式。在中国山水画中经常采用散点透视的方法，表现超视域的广阔空间。



晓江风便图（中国画） 清代 浙江



晓江风便图（中国画，局部） 清代 浙江



云台胜境图（中国画） 清代 佚名



散点透视法表现街景。



为表现山坳中的小村庄，将前面的山画成倒置图像。

思考与讨论：

1. 观察一下学校、街道或者景物的照片，再对照本课介绍的空间表达例图，你是否能理解这些表达方式？

2. 这几种空间表达的方法各自的特点是什么？你能说出其他美术作品的空间表达方法吗？



客厅一角



画室一角

学习建议：

1. 结合本课所学的知识，选择本页一幅画，分析画面内容，说说采用的是哪种空间表达方法，这种方法有什么特点。

2. 请选用一种你喜欢的空间表达方法，画出你的居室布置图，或者画你居住的小区、村镇、街道、院落等。

## 学生作品



街巷



校门



小区



雨天



绿地

评价建议：我学会了用手绘线条表现空间。□ 看谁描绘的空间更生动，掌握的方法更多。



莲花飞天藻井（莫高窟第329窟） 唐代 史苇湘 杨同乐临摹

敦煌是世界艺术的瑰宝。敦煌图案是敦煌艺术的一个重要组成部分，那美如花朵的图案彩绘是先人们聪明智慧的结晶。敦煌的藻井图案装饰更是丰富多彩，上图图案主要有莲花、葡萄、宝相花和飞天等，用色质朴、对比强烈却又和谐统一。

装饰色彩学习民间艺术的表现手法，不受物象实际颜色限制，涂色以平面为主，其色彩没有了自然界中的光源色和环境色，多利用色彩的浓淡、冷暖、明暗和互补等对比手法进行色彩装饰，充满想象力和浓郁的装饰韵味。因此，用装饰色彩进行创作往往可以激发我们的表现热情，让我们更大胆、自由地搭配色彩，使色彩效果趋于图案化和理想化。应用装饰色彩进行美术创作，多与装饰风格造型相联系，二者相辅相成，使作品的装饰性表现得更充分。



彝族漆器以红、黄和黑色为主色，加上规整的纹样，呈现出非常典型的装饰意味。

鼓文化节招贴  
现代 黎华  
大胆的中分设计，粉红与蓝色相对比。左半幅的粉红巧妙地向右延伸，右半幅的蓝凭借图案的形和线进入左边，造成你中有我、我中有你的态势，令人回味。







弦响（中国画） 现代 叶毓中

绢色和大面积石青形成的冷暖对比，给人眼前一亮的视觉感受。聚聚散散的荷叶利用了绢地的本色稍作渲染，人物用了黑与白，器物用了红与黑，造型追求平面感，装饰意味十足。



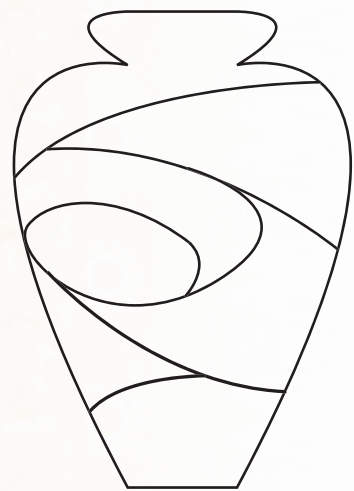
这件民间布玩具的色彩设计以色相对比为主，红色和黄色的对比显得鲜艳又和谐，绿色、蓝色、粉色和黑色、白色的点缀增强了装饰效果。

### 思考与讨论：

1. 欣赏本课范图，总结对装饰色彩的理解和认识。
2. 研究莲花飞天藻井的色彩特点，回答为什么说它的色彩对比又和谐。
3. 莲花飞天藻井图案和民间艺术作品，你更喜欢哪种装饰色彩？为什么？

### 学习建议：

1. 运用装饰色彩设计制作一幅小装饰画，装点自己的生活。可用绘画、剪贴、电脑制作等形式完成。
2. 运用装饰色彩设计制作一件小摆饰、小挂件或生活用品，美化家居，可任选纸、布、塑料等材料完成。
3. 使用本课花瓶模板，任选一组敦煌藻井色彩做色彩设计练习。



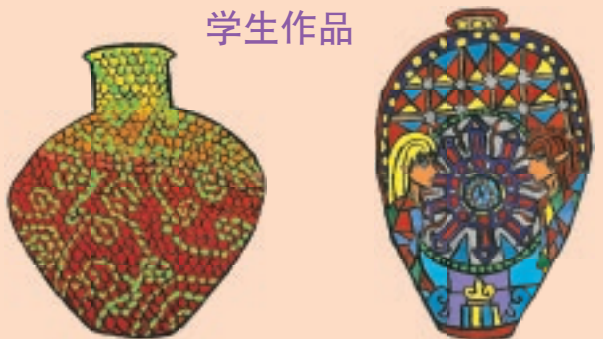
荷花



窗口



学生作品



评价建议：我了解了装饰色彩的基本特征。□ 看谁的作品较好地体现出了装饰色彩的特点。

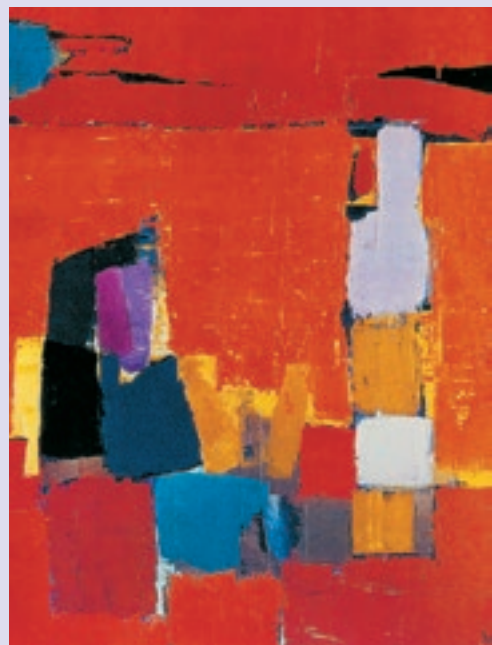
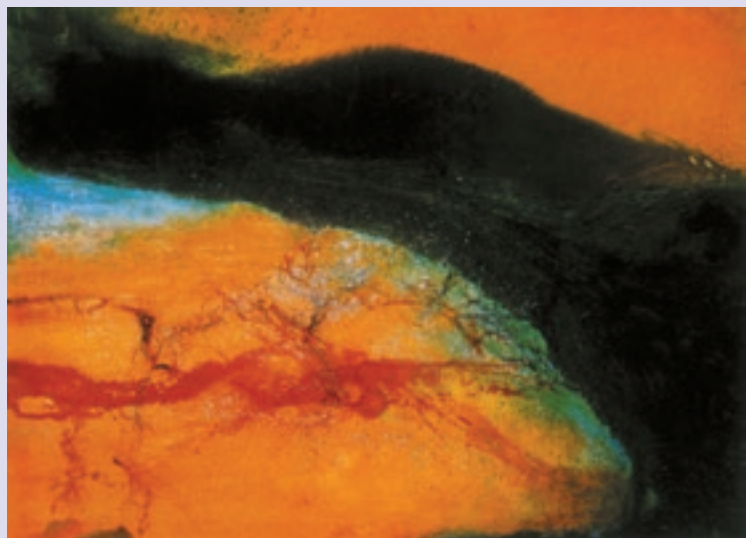


幽谷清霞  
(中国画)  
1968  
张大千★

画家运用中国传统绘画的泼墨泼彩技法，营造出一种苍劲浑厚之美。浓重的墨色交织着明艳的石青、石绿，墨彩交辉，奔放喷薄。山体之间夹着一弯亮色，如瀑似泉，清幽自在，意境深远。作品表达了画家激昂奔放的情感。

这些作品给你的第一感受是什么？画家是怎样来表达自己的情感的？要传达给我们哪些信息？

其实，从这些作品中我们明显感受到画家心中强烈的表现欲。他们通过色彩和点、线、面这些基本造型元素来表达自己的对世界的感受。也许他们并不在乎所面对的真实世界的具体物象，只借助色彩把自己心目中那些绚丽、新奇的印象倾注于笔端，抒发或宣泄情感波澜，靠色彩表达的激情打动观者的心，使观者感受单纯、抽象的色彩之美，从中聆听画家的心声。



海道的形态（油画）1952  
德·斯塔尔（俄国）

与我们印象中的海毫无关系的红色，与笔触单纯的黄、紫、蓝、白等色块形成一种简单和谐的氛围。

26-4-94（油画）1994 赵无极

作品中浓重的墨绿色和画面上下的红、黄色产生色相、明度、纯度和冷暖的对比。小面积的天蓝、草绿和红色使颜色更加丰富，看似随意的线与大块颜色产生造型上的变化，使观者感受到画家洋溢的激情。



吴家作坊（中国画） 1992 吴冠中  
黑色块白色底使人想到粉墙黛瓦，纤细的线和大大小小的色块、色点诉说着对家乡的眷恋。



青春畅想



欢乐奏鸣曲



雅静



绘画（油画） 1954 克里福德·斯蒂尔（美国）  
运用撕扯般的效果在厚重的红黑色域间筑起参差不齐的分界线，在无规则、无主题的色彩并置中，我们感受到强烈的震撼力。作品表现了战争给人们的心灵造成的创伤。

### 思考与讨论：

### 学生作品

1. 请选一件作品，分析它是怎样运用色彩来传达情感的。

2. 比较吴冠中的《吴家作坊》和斯蒂尔的《绘画》，谈谈你对这两幅作品的感受。

### 学习建议：

运用水粉、水彩、彩色纸或布等材料创作一幅色彩命题画，可不表现具体物象，而是用色彩大胆表达情感。

奇幻之美



评价建议：我知道了用色彩可以表达情感。□  
看谁能用色彩比较贴切地表达出某种情感。



祖国的锦绣江山疆域辽阔，气象万千。北国雄奇壮美，南方葱茏蕴秀；春草青青，夏花繁茂；雨增蒙眛诗意，风添莽苍悲凉……这一切给古今画家带来无穷无尽的创作灵感。他们以炽热的情怀感受山川，把自己的人生理想和高尚情操融于笔端，绘入画中，使有限的笔墨表达出无限的精神境界，并以“搜尽奇峰打草稿”★的浪漫主义创作手法，不拘实景，运用多变的笔墨和色彩泼洒对大自然的爱，使作品意境趋于丰富和深远，产生更加理想化的想象空间。

万山红遍 层林尽染（中国画） 1963 李可染

作品用浓重的红色调夸张而浪漫地描写秋山红树的绚丽，创造了一种壮美的意境，恰当地表达出毛泽东“万山红遍，层林尽染”的词意。

富春山居图（中国画，局部）★ 元代 黄公望

作品描写画家居住富春江时对秀丽景色的亲身感受。虽写秋景却没有火红与金黄，只有清丽简约的笔墨和疏朗洒脱的描写，画风超然雅逸，恬淡隽永。



山色空蒙雨亦奇（中国画）

1991 白雪石

作品以苏轼的诗句为题，淡墨画雨中山峦朦朦胧胧的感觉恰到好处，石青恰当地表现出绿树被雨洗刷得青翠的韵致，渔舟横泊无人，只有几只鱼鹰静静地立于船头，增添了几许雨中的寂寥。



寒江独钓图（中国画，局部） 宋代 马远★

此作品苦心经营意境，联想柳宗元诗意，画一老翁独坐舟头垂钓，周围大片留白似水似天，仅用线画数道浅淡水纹，孤独萧疏，空阔浩渺，引人遐思。



春水芳洲（中国画） 现代 溥儒

画面前后层次分明，虚实处理得当，意境清新淡远。

## 山石画法步骤

### 练一练

中国画讲究师法自然，古人说：“外师造化，中得心源。”★要学画山水先应掌握一些基本造型方法，比如山石、树木的画法等，然后结合自己对大自然的感受画出鲜活动人的景色。



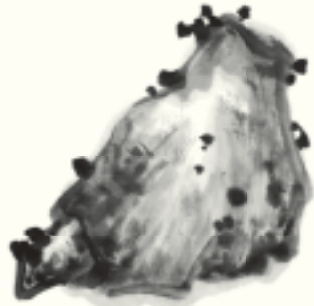
1. 画石须先勾出形状。



2. 然后用灵活的笔触皴出前后、凸凹等结构和向光背光的感觉。



3. 再用干笔侧锋擦出粗糙的质感。



4. 最后施以湿润的墨或色，使其逐渐丰富完整，再点上苔点，注意安排好苔点的大小和聚散。

## 树木画法步骤



1. 画树主要应表现出树枝向四面生长的自然形态，叫做“树分四枝”。画时先勾出树形。



2. 然后加小枝杈，使树形丰满。

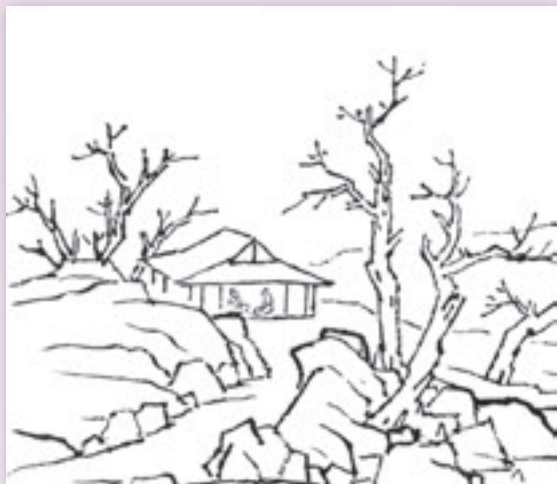


3. 画好形状后进行皴、擦、点、染。



4. 最后点叶，注意叶点的大小和疏密变化。

平时的观察也十分重要，由于山水画有许多独特的表现方法，要想得到理想的效果，最好是把对生活中实景的观察与技法巧妙地结合起来，如画石的背光与向光、画树枝的生长方向等都是这样。



1. 先要勾出整幅画的构图,安排好建筑、树木、天地、山石的位置,用淡墨勾出基本形状。



2. 分别进行皴擦,表现质感和前后层次。



3. 淡墨完成点染。



4. 着色完成。近处的石头、草坡先铺一层淡赭石,再染花青墨。远山用淡花青墨染出,不勾线。建筑、树木依照自然施以色彩。



5. 题款用印。中国画的题款字大小要适中,要题在合适的地方,最好能成为画的一部分,在画面中起到稳定和平衡的作用,必要时还可以补充画意。

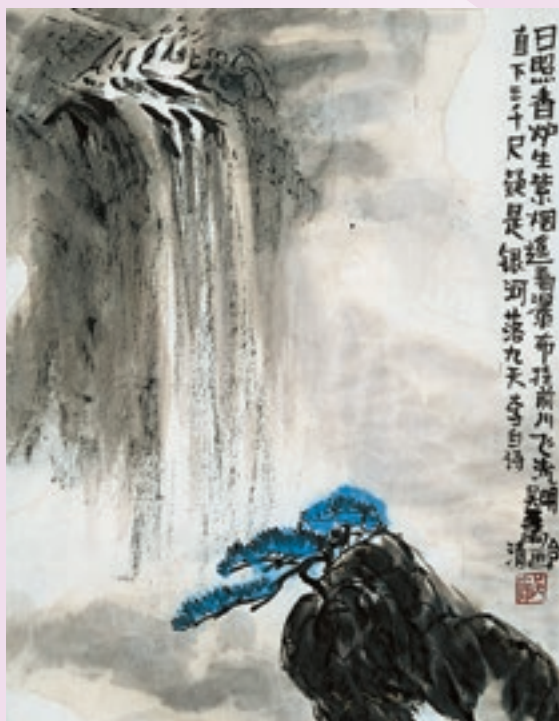


古镇风情



山村渡口

学生作品



飞流直下三千尺



柳暗花明又一村

思考与讨论：

1. 通过对本课范画的赏析，你如何理解山水画作品与画家思想情感的关系？请举例说明。
2. 赏析一幅山水画，请谈谈自己对这幅画的感受。

学习建议：

请你学着用本课介绍的画法步骤，画一幅山水画小品。



中国画是祖国传统艺术的瑰宝，我们都知道它很美，但美在何处？归纳起来大致有以下几种：

### 形神之美

绘画必须以一定的形象为基础。中国画表现物象历来讲究“以形写神”，这种造型追求神韵，提倡“形神兼备”的传统，正是中国画的绝妙之处。



韩熙载夜宴图（中国画，局部）★ 五代 顾闳中

画中人物乌黑的头发高绾发髻，白皙的面孔眉目清秀，衣裙刻画舒展自然，姿态优雅得体，使观赏者充分感受到形神之美。



露气（中国画）1958 潘天寿

运笔收放自如、大气磅礴，墨色浓淡变化丰富。花茎与水草用笔纤细而不柔弱，荷叶的结构则用大笔触表现。笔墨虚实相生，线条聚散疏密，运筹奇巧，耐人寻味，充分体现笔墨之美。

### 笔墨之美

笔墨是中国画造型的基本语言，也是最重要的因素。画家凭借深厚的功力驾驭笔、墨、水等，使笔法不但能有中锋、侧锋、顿挫、提按等，还有畅、涩、疾、徐、顺、逆、拖等诸多变化，其墨法更能产生焦、浓、重、淡、清、枯、润等万千气象。“笔为墨骨，墨为笔充”，表现天地万物，抒发画家情感，给观者以审美享受。



春山积翠（中国画）1987 谢稚柳

## 色彩之美

中国画的用色追求“随类赋彩”★，使墨与色相映成趣。白描和水墨画净素别致，恬淡的浅绛清丽雅秀，工笔重彩富丽凝重，泼墨泼彩奇幻绮丽，勾填法装饰意味浓郁。

## 形制之美

中国画的装裱形式众多，经装裱后的作品不但挺拔平整，而且美感倍增，气质超凡，彰显出中国画的形制之美。

画家在画作上题诗、用印，使得传统文化中的诗、书、画、印融于一体，体现书画家文人情怀和艺术造诣，凸显中国画的文化品位。



碧桃图（中国画，团扇扇面）宋代 佚名



池趣（中国画，折扇扇面）1976 吴作人

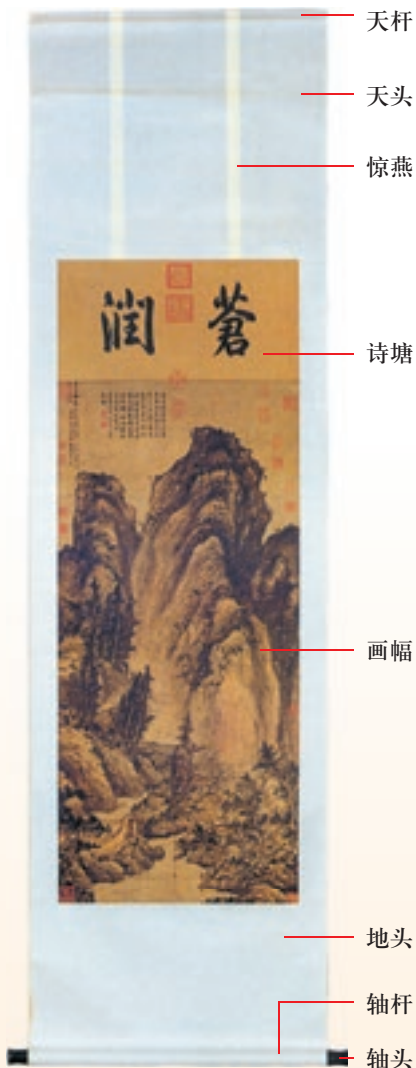
鱼儿追逐着浮萍，叶片向扇外的空间延伸。右上角的题字起到协调整幅画面的作用，红色印章和鱼头部的红相呼应，使作品呈现非常和谐的美感。

## 小提示

屏条是中国画装裱形式之一。四幅并排悬挂的称“堂屏”，因表现四季景致也称“四季屏”，俗称“四条屏”。



花鸟四条屏（中国画）现代 喻继高



思考与讨论：

为什么说中国画的造型追求“形神兼备”？试举例说明。

学习建议：

1. 试分析前课中《山色空蒙雨亦奇》的笔墨之美。
2. 试分析《春山积翠》的色彩有什么特点。
3. 从学过的中国画作品中选择一幅，分析它最凸显的形式美，写一篇200字的评述短文，并在小组内交流。



评价建议：我了解了中国画形式美的几个方面有\_\_\_\_、\_\_\_\_、\_\_\_\_、\_\_\_\_。  
看谁能用本课学到的知识完整地分析出一幅作品所包含的形式美。



清明上河图（中国画，局部） 宋代 张择端

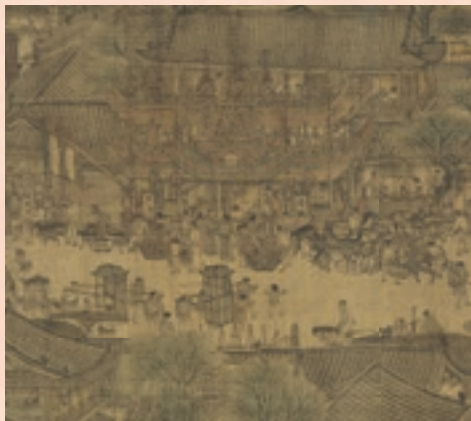
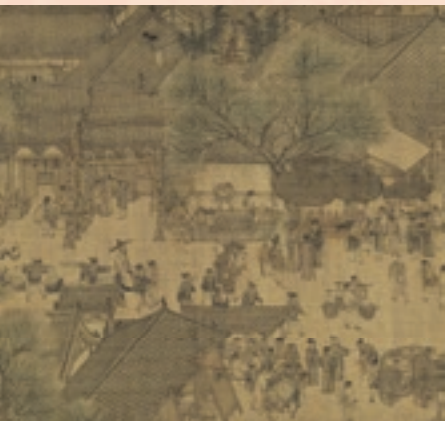
张择端，字正道，东武（今山东诸城）人。北宋徽宗时任宫廷画家。仅存的《清明上河图》具有卓越的艺术价值和社会历史价值。从画中人物、树木、建筑、车船来看，张择端是宋代非常全面的杰出画家。

### 想一想

1. 请你对照画面讲述画家是怎样表现大船过桥的情形及人们的各种情绪状态的。
2. 请你描述虹桥上的人物活动。

该画是描绘北宋京都汴梁市井的鸿篇巨制，表现的是汴河两岸“物阜民丰”的繁荣景象。长卷从右侧开始，描绘郊外农村树梢吐绿春意盎然，进而描绘汴河两岸的情景。画的中部画有巨大的跨河虹桥，桥上行人众多，摊贩密布，桥下有一大船正在放倒桅杆过桥。围绕虹桥与大船过桥的紧张情节，成为该画表现的高潮，进而是城门及城门内外的市井活动，进城后更显都市的繁华。

该画以各种商业、手工业与运输业为主的描绘，仅人物就有各种行业500多人，真实地反映了当时的社会状貌，使其成为研究宋代社会与市井生活的形象的百科全书。



### 练一练

1. 你能分出画中人物的职业身份有哪些吗？
2. 你能找到商铺的招幌吗？你看出了画中店铺经营的是什么吗？铺面有什么特点？
3. 找找宋代的交通工具。

清明上河图（中国画，局部）  
宋代 张择端

徐悲鸿（1895—1953），中国现代杰出的画家、美术教育家。江苏宜兴人。在艺术上主张现实主义，对中国画和西方传统的写实绘画都有很高的造诣。特别是他具有坚实的用明暗法来表现的西方素描功底，使中西绘画很好地融合。代表作有油画《田横五百士》《自画像》，中国画《九方皋》《愚公移山》《群马》和《风雨鸡鸣》等。

群马（中国画）1940 徐悲鸿

画中的四匹马方向不同，姿态各异。其中三骏傲骨轩昂，挺颈观察、竖耳倾听，神情警觉，好似遇有敌情便快速奔腾，于静态中内蕴一种不可阻挡的强大动势。在中华民族危难之时，观此画令人获得一种振奋的精神力量。

画中的笔法变化与墨色浓淡干湿，准确而有力地表现了马的形体结构，显示了画家对马的研究深透和画马技法的娴熟。



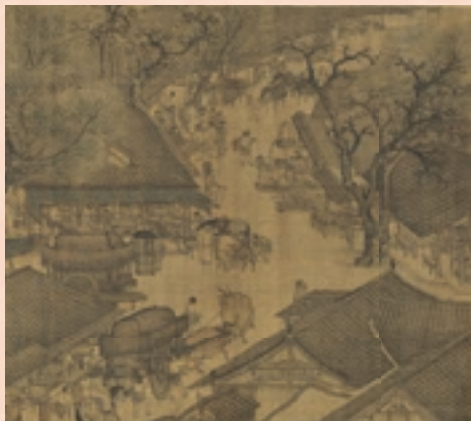
### 想一想

认真赏析《群马》，想想为什么说画家的用笔用墨都很好地结合了马的形体结构？

田横五百士（油画）  
1928—1930 徐悲鸿

该画场面宏大，人物近于真人大小，表现了田横与众士告别时的情节。

此画作于中国屡遭外强入侵、国内战乱动荡的年代。画家借此表现威武不屈、贫贱不移的“士”的精神，激励国人不屈服强权。





记写雁荡山花（中国画）1962 潘天寿

画家以强雄的笔法勾勒稍加点染的巨石，几枝雁荡山花和表现精细的青蛙构成富有情趣的山景一角，给人以大气磅礴、雄浑壮阔之美。其用笔刚劲有力，方折大起大落，显出画家艺术功力之深厚。

### 想一想

《记写雁荡山花》这幅画有哪些突出特点？

潘天寿（1897—1971），中国现代杰出画家、美术教育家。浙江宁海人。

潘天寿的艺术，诗书画印俱佳。他的绘画既继承传统，又大胆创新，追求壮美的表现。作画用笔苍劲、挺拔，构图奇峻、雄阔，具有雄强、豪壮的气势，折射出当时国人欲以强力振兴中华的时代精神，是现代传统中国画的杰出代表。

思考与讨论：

1. 在小组中谈谈对《清明上河图》最深的印象。
2. 分析画家徐悲鸿的《田横五百士》和《群马》中对马的表现有何不同。
3. 对照学过的写意花卉，分析潘天寿的《朱荷》有何明显特点。

学习建议：

请你选一件作品，描述看到的内容，分析它的艺术特色，并通过作品的时代背景分析它的意义。

朱荷（中国画）1961 潘天寿

画面下部是大块墨色的荷叶，右侧以浓墨渴笔画荷梗直挑上端，艳丽的荷花如凌空仙子与题款相接，使画面上下呼应构成有机的整体。其用笔苍劲、挺拔，体现苍浑、博大的艺术风貌。



一张平面的纸板，经过艺术家丰富的想象和巧妙切割，就可以制作出异彩纷呈、惟妙惟肖的立体纸雕作品，这是非常奇妙的一件事情。



**草莓：**先分别剪出草莓和容器的形状，然后利用切口剪出多个小三角并将其提起，表现草莓籽。利用折弧线表现盘子的立体感。

### 纸浮雕造型

我们借助想象力，运用剪、折、卷等技法，将纸制作成有凹凸变化的立体艺术形象，然后将它粘在背板上，类似浮雕的立体效果就呈现出来了。

纸浮雕可以表现人物、动物、静物、风景等题材和内容。制作风格简洁、概括，通过夸张、变形等手段营造装饰美，取得生动有趣的艺术效果。用它来装饰我们的房间，能充满生活的乐趣。

纸材的选择要根据表现对象的特点，注意其色彩、肌理、薄厚、韧性等。

**向日葵：**选择韧性较强的纸张，利用组合法做花头。剪很多花瓣，每个花瓣下方剪一切口，形成立体形，然后一层层粘贴。花心卷很多小圆筒组合完成。叶子在叶形中划痕，折出叶脉。



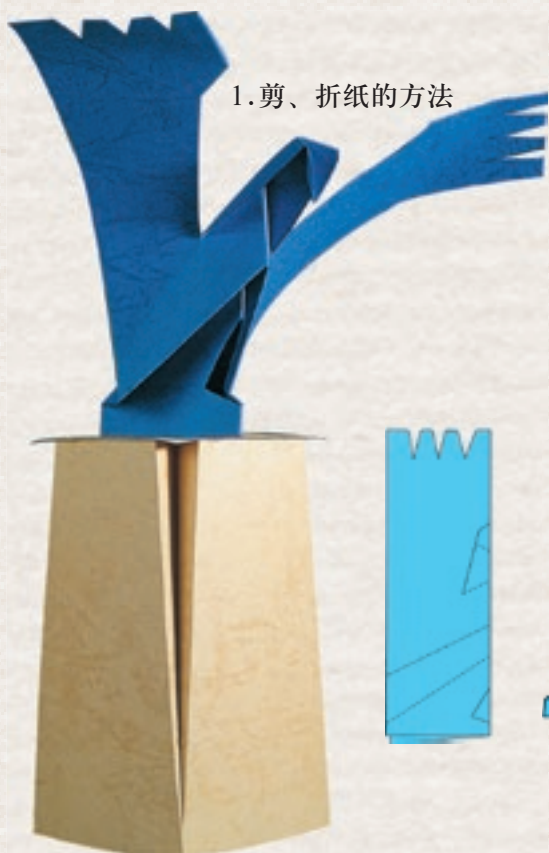
**狮子：**选择一张较硬的棕黄色纸，沿实线剪开，然后按虚线翻折。整个造型线条简练，装饰效果强。

学习建议：

参考范图设计制作一件纸浮雕作品。



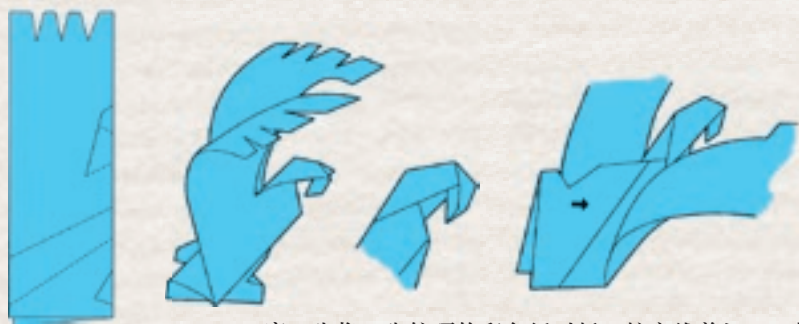
**天鹅：**先将天鹅的各部分结构分别剪出，然后用圆规尖划痕折曲形成立体形态，再将各部分按层次粘贴。翅膀是主要部分，可分三层或至五层加强其立体感。构图上可自己创意，增加环境，如月亮、柳条、水纹等，使画面更有趣。



### 1. 剪、折纸的方法

### 纸立体造型

是指运用折曲、剪刻、粘贴等方法，将纸制作成具有观赏性和实用性的立体形态的一种造型艺术。纸立体造型占有三维空间，比纸浮雕作品的立体感更强，可多角度欣赏，具有形象概括夸张、线条简练、装饰感强、工具简单、材料易找、制作方便的特点。



鹰：先将一张较硬的彩色纸对折，按实线剪切口，按虚线折好，加一底托，要凸显鹰欲展翅高飞的气势。

### 2. 纸的组合粘贴方法

大鸡和小鸡：小鸡是两个纸筒的粘贴组合，粘贴的角度不同，小鸡就产生各种动态。大鸡也是两个大一些的圆筒组合，只是将圆再折成半圆形状。造型生动有趣。

### 想一想

运用组合粘贴方法还可以制作哪些动物造型？



马：制作方法是先卷两个圆纸筒，用纸片连接起来作为马身，再粘贴头、尾、腿。纸材选用厚的彩色卡片纸或纸板。





### 3. 综合应用

亭子：建筑模型类纸立体造型，要注意对称与稳定。顶部是由四片三角形对粘完成，还可设计六角、八角亭，但柱子与台阶也要相应地变化。可将亭子四周加上简单的树木、山水、小桥等造型装饰，一个富有情趣的庭园就出现了。



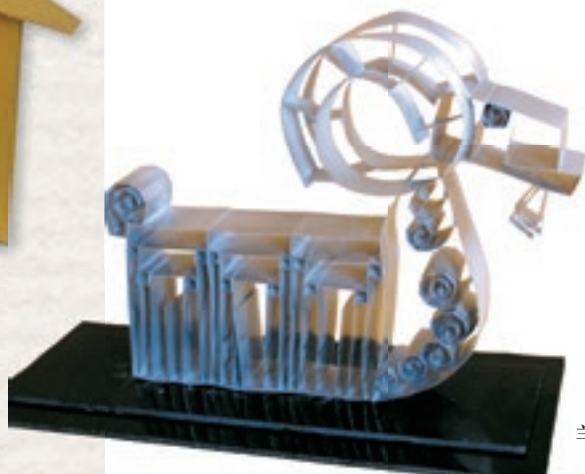
学习建议：

1. 参考本课范例，大胆创想，制作一个有趣的纸立体造型作品。
2. 以小组为单位，分工制作相关的内容并组合在一起，在班上举办一个小型纸造型作品展览。

### 学生作品



小羊



羊



宇航员

在生活中你可能注意到，住宅、宾馆、街心公园、礼堂等场所有各种造型美观、舒适、实用的沙发与座椅，它给我们的生活带来了方便、舒适与情趣。

用纸设计制作生活用品，用材简便，造型简洁，给我们无限的想象空间。纸材一般选用彩色卡片纸或较硬的包装纸。运用纸造型的折叠、切口、卷曲等技法，利用点、线、面的组合，就能设计出很多有创意的生活用品。

座椅具有实用、舒适与稳定的特点。座椅的构成一般为椅腿、座面与靠背，结构虽然简单，但造型却可以千变万化。

S形椅 1987  
汤姆·迪克森（突尼斯）

### 想一想

制作纸板座椅最应该注意的是什么？

纸折椅

纸折椅

景观椅 2001  
杰夫瑞·伯尼特（美国）

一张纸如果变成立体造型，常用的基本技法主要有卷和折。

椅子腿一般为四条腿。那么三条腿行吗？两条腿行吗？一条腿行吗？



一张纸条经卷曲变成了拱形。

有卷有折就有了支撑面。

经几次折形成四个面的立体，其中一个面是支撑面。

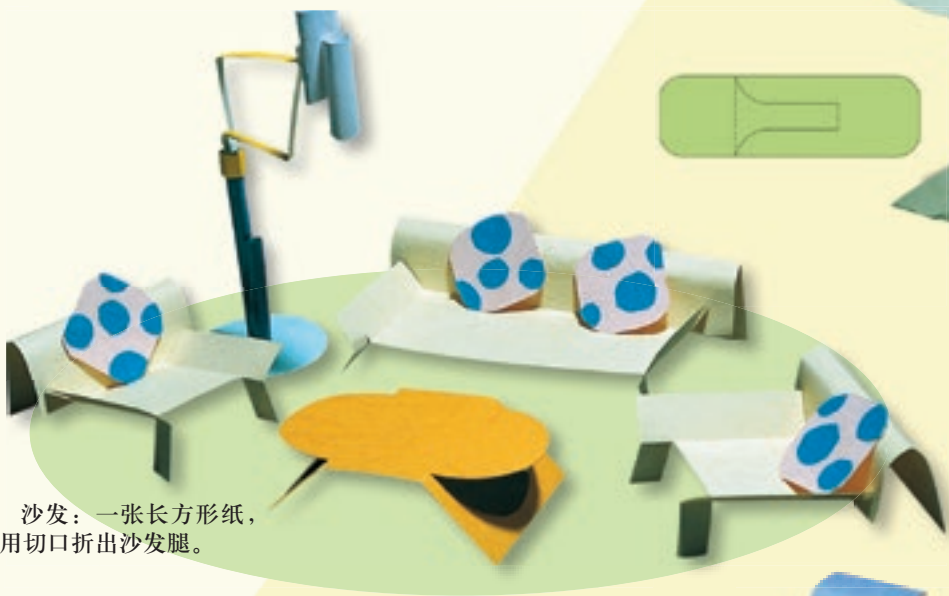
刻开两条线，经过凹凸折，扶手和椅面拉开了距离。



长方形纸经折像凳子。

刻开两条线，向相反方向折，形成椅子靠背。

由此可产生千变万化的椅子造型。



沙发：一张长方形纸，利用切口折出发腿。

学生作品

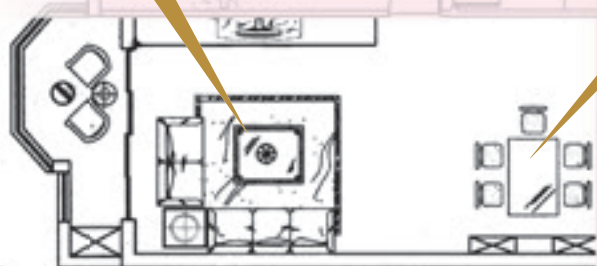
思考与讨论：

观察本课提供的方法，思考平面的纸材如何成为立体的椅子。本课椅子的设计运用了哪些成形方法？用这些方法还能做哪些家具？

学习建议：

1. 仔细观察课本上的座椅造型，分析纸板切割、折曲创想的巧妙之处。
2. 发挥想象力与创造力，用硬纸设计制作一个或一组座椅，并谈一谈自己的设计构思。





#### 设计图与实景的对应（统一色调的设计）

这是一个客厅与餐厅的平面设计图与立体效果图，实景是按设计摆放的，家具与空间尺度适合。色调的选择单纯素雅，淡淡的暖灰色墙面与沙发、餐椅统一，白色的置物架与屋顶、地面、窗纱统一，深色家具与浅色调形成对比，恰到好处。

人人都希望把家布置得舒适、亲切、温馨，体现审美品位和情调，这属于室内环境设计★的范畴，需要掌握一定的知识和方法才能把家布置好。

首先要有整体设计：色彩是雅静还是热烈？风格是传统还是时尚？室内功能区域如何划分？这些

应该根据家庭成员需要事先确定。然后就要把居室的精确尺寸测量好，以便根据尺寸安放家具。大的方面都妥帖了，才能考虑墙面、台面的饰物，做到主次分明。精心设计的居室使生活品质提升，使人身心舒畅。



#### 客厅环境实例（对比色的设计）

此处客厅采用黄紫对比设计，设计者有意降低了紫色的纯度，大面积运用黄色和紫色的穿插，做到了色彩多处呼应，茶几上摆了黄色插花，在细微处显出匠心。与上例比照，风格明显浪漫。



强调色彩对比的家居效果图



先测量居室尺寸。



然后测量家具尺寸。



最后将两种尺寸按相同比例缩小在纸上做设计方案。

### 思考与讨论：

1. 小组讨论，为什么说布置居室环境时，对面积的准确测量十分重要？
2. 居室色彩设计的主要根据是什么？
3. 决定居室环境风格的主要因素有哪些？

### 学习建议：

为你的家或你自己的小房间做一个较为理想的设计方案，工具、材料和方法不限。有条件也可以尝试用电脑进行设计。

## 学生作品

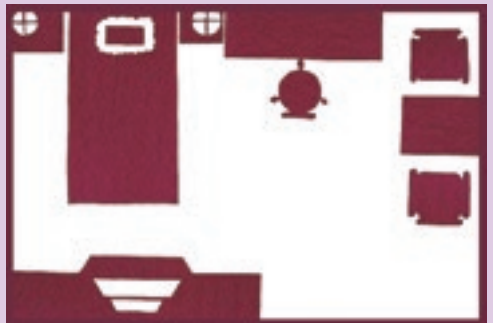
用手绘线图方法绘制的三种不同的布置方式



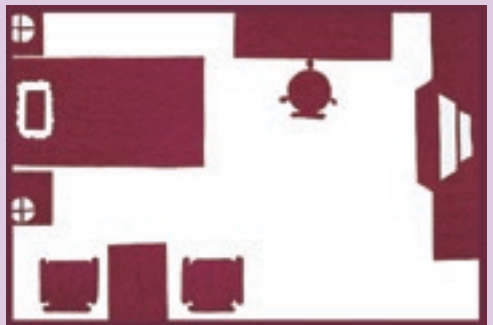
居室一角  
立体布置图

同一居室的两种不同布置方式

方案一



方案二



居室中的柜架具有收纳物品和美化环境的双重功能。依据摆放位置和收纳的物品可分为客厅柜、礼品展示柜、电视柜、卧室柜、床头柜、厨具柜、酒柜、书柜、CD架、花架和多宝格等。柜架因材质、色彩、风格各异，呈现出诸多变化，因此，每一次的整理都是新创意的实施，会带给我们无穷的乐趣。



学生房间柜架陈设实例

根据物品的内在关系，针对不同的摆放目的，柜架陈设可以分为有序摆放和自由摆放。有序摆放应注意尽量追求秩序之美，比如书籍的排列避免高低不齐、宽窄参差。而自由摆放则应追求变化之美，注意大小、高低的组合，使物品呈现出均衡的态势。



多宝格

多宝格又称“百宝格”，是专为陈设古玩器物的我国传统家具款式之一，以巧妙的分割和多变的造型著称。这款多宝格整体呈圆形，而内中的空间变化丰富、错落有致，便于陈设各种尺寸的摆件，情趣盎然，耐人寻味。



多用柜

时尚的多用柜采取整齐而有秩序变化的方格设计，无论收纳书籍还是陈设大小不一的工艺品等，都显得得心应手。



### 练一练

这里给出一些日常物品，试分类摆放在柜格里，说出摆放的理由。

#### 思考与讨论：

1. 什么是物品的分类？柜架陈设为什么要注意物品的分类？
2. 柜格可以摆得满满的，不留一点空间吗？为什么？
3. 陈设物品要与柜架风格相符吗？



#### 学习建议：

1. 在家里的书柜上做一次实际陈设摆放练习，也可以在纸上做画或贴的模拟陈设练习。
2. 选择一种柜架，画或贴出陈设效果图，也可利用电脑完成。
3. 用纸材或吹塑板等材料做一个柜架的立体模型。



#### 学生作品





装饰布以其多姿多彩的纹样和颜色在美化家居环境中起着重要的作用，居室风格与色调跟大面积的窗帘、床罩、桌布、靠垫等装饰布的选择有很大关系。



装饰布最常用到的是二方连续和四方连续纹样。

二方连续纹样是以一个单位纹样向上下或向左右两个方向有规律地重复连续排列而成。

四方连续纹样是以一个单位纹样向上下左右反复循环延续地排列而成。

这两种纹样因一个单位纹样的反复出现呈现出很强的秩序感、节奏感和韵律感，加上多种排列形式和色彩的变化与搭配，可以设计出许多漂亮的装饰布来。



这是几方连续？

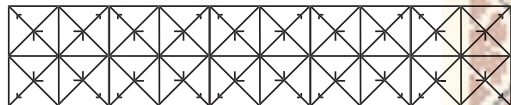
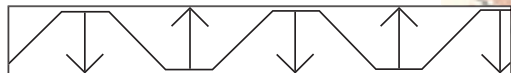
想一想



这是几方连续？

桌旗系列 现代 吴元新





单位纹样

二方连续骨式

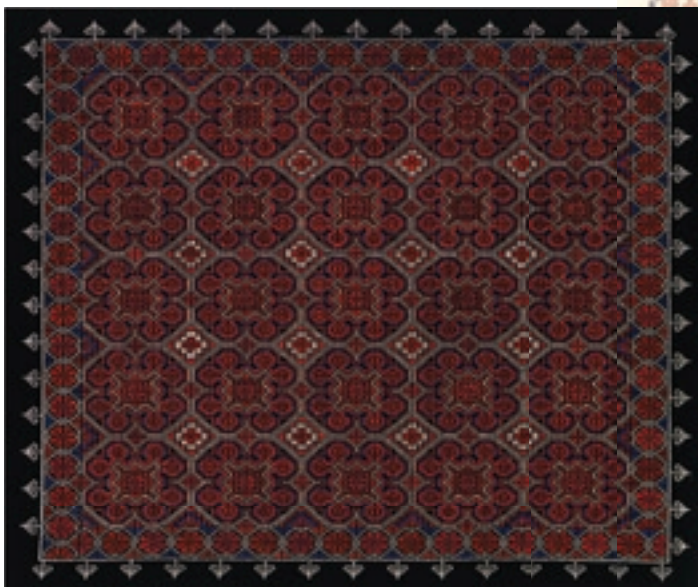
彝族仿挑花平网印花布（局部，二方连续纹样）

### 思考与讨论：

1. 本册课本第12页敦煌“莲花飞天藻井”上有什么连续纹样？美在什么地方？
2. 如果用两种单位纹样可不可以排列成二方连续或四方连续纹样？如果可以，想想怎样排列？
3. 除了本课所举的例子，到生活中去找一找二方连续和四方连续纹样还有哪些排列形式？

### 学习建议：

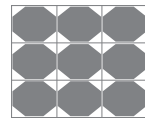
1. 设计二方连续或四方连续纹样装饰布并画出彩色效果图。
2. 也可用一个单位纹样改换排列形式或改变色彩画出新的装饰布纹样。
3. 应用电脑设计装饰布，看看是不是很方便？



彝族挑花壁挂（四方连续纹样）

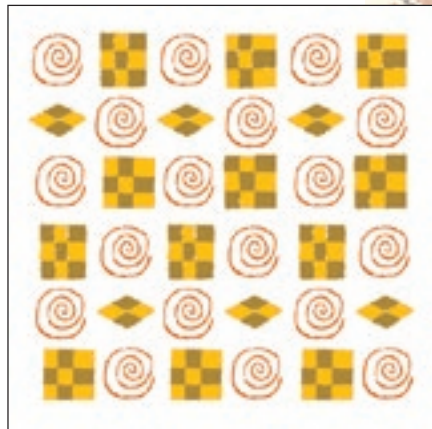


单位纹样



四方连续骨式

### 学生作品





蓝色调学生卧室设计实例



红色调学习空间设计实例

家里有一个属于你的空间，不管面积大小，你总希望把它布置得符合自己的心愿，既能满足生活和学习的基本需要，也具有独特的审美取向。

为使自己活动方便有序，首先要有一个功能区的划分。那么应该怎样划分学习区和休息区？营造居室氛围的色彩应该根据什么来设计？如何去点缀居室的情趣和提升居室品位呢？让我们共同来学习吧。



设计制作方法步骤：

1. 画出居室平面图，按比例安排好家具的位置。

2. 用硬质纸板做出以地面和两面墙组成的居室空间。

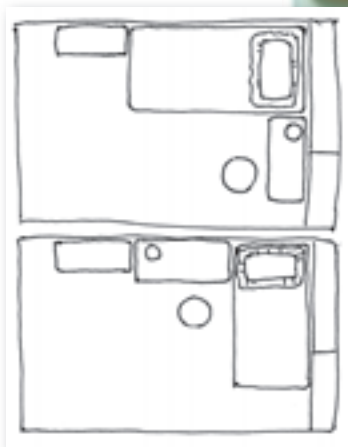
3. 先确定主色调，然后根据它选择合适颜色的纸做家具和床上用品等。家具适合用硬质纸板，织物宜用柔软的薄纸。

4. 制作台灯、画框和摆设等小件物品，要求制作干净、整洁、美观。

5. 最后将它们按使用规律安排在合适位置并固定，注意整体协调。



平视效果居室模型



思考与讨论：

1. 你和家长在布置房间时有没有考虑过整体布局和色调？学习本课以后你有哪些新的想法？

2. 家具的尺寸是依据什么确定的？

3. 居室的色彩对人的心理有影响吗？

同一房间不同摆放的居室效果模型



学习建议：

1. 选择合适的纸材，运用前面学过的纸造型方法和家居布置的方法设计制作“我的小天地”模型。注意比例尺寸恰当。

2. 可在课前准备自己房间现状照片或速写，拿到班上交流讨论，征求改进意见，在此基础上设计完成一个“我的小天地”模型。

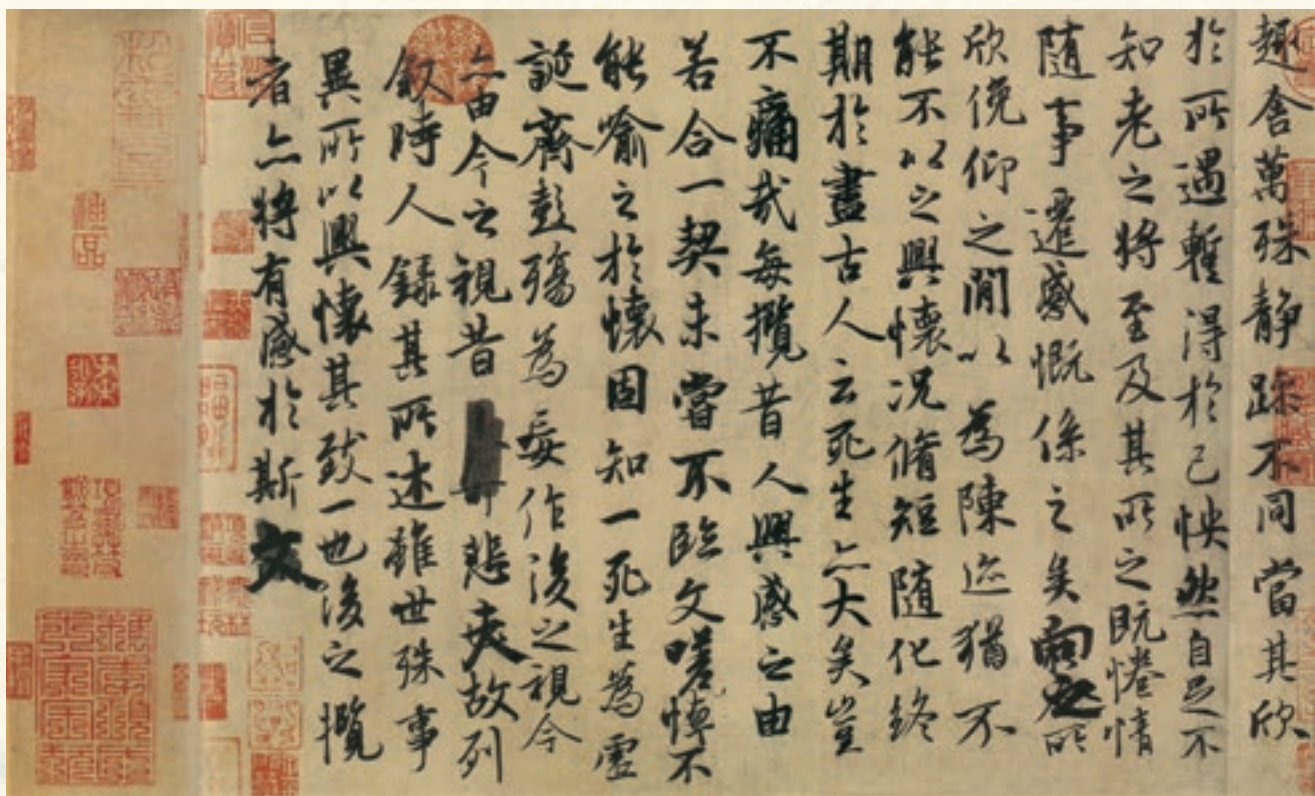
3. 也可以小组为单位分工设计、合作完成一个“我的小天地”模型。

4. 有可能的话，先行在电脑上完成部分设计，如房间的平面设计图、家具样式设计图等。

### 学生作品



评价建议：我学会了居室立体纸模型的制作。□ 看谁制作的居室模型最舒适合理。



神龙本兰亭序（书法，24.5厘米×69.9厘米） 东晋 王羲之★

文字是记录语言的符号，书写是使用文字的基本技能。然而，汉字的书写不仅是一种技能，还是一门独特的艺术——书法。优秀的书法作品不仅能提升我们的精神品质、愉悦心灵，同时也能美化我们的生活。

书法欣赏，是指人们通过对书法作品的视觉感知，运用相关知识和生活经验对书法作品进行审美判断，从而理解书法作品、书法家以及书法现象的思维活动。

欣赏书法，既要了解作品的神采意蕴、章法结构和用笔特征，又要了解书法家，了解作品所处的时代审美特征、诞生过程以及对后世的影响等背景知识。只有这样，我们才能更好地欣赏书法作品。

### 神采意蕴

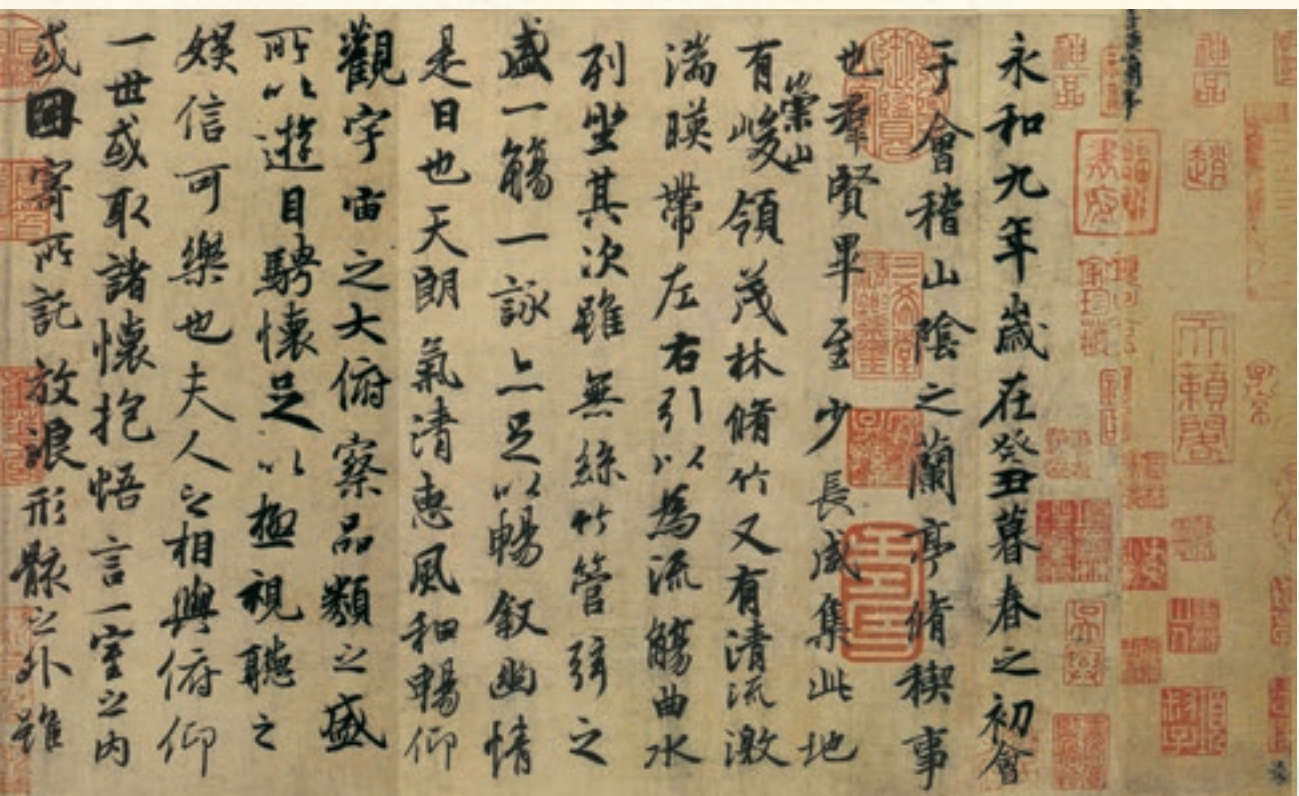
《兰亭序》的书法风格具有秀美多姿的点画和沉稳内敛的力感交织而成的美韵，书法理论家曾以“遒媚”一词来概括其神采。我们欣赏《兰亭序》，感觉它像一首抒情诗，展示出“飘若游云，矫若惊龙”的审美特色。透过行间字里，书法家洒脱不羁的人生襟怀与潇洒如意的笔墨相生发，给人们以美的享受。

### 章法结构

从通篇章法看，《兰亭序》前松后紧，具有手稿随意自然的特点。开篇数行字几乎是行楷，字字独立，笔笔规矩，随着书家情绪的渐入佳境，内在的激情不可遏止，字形或大或小，字势时侧时正，欹侧而能整饬，妩媚却又天然。字与字、行与行顾盼生姿，前呼后应，行气流畅，文、情、书浑然一体。字的间架结构险中求稳、疏密有致、避让得体，各显姿态。

### 小提示

行书是汉字一种书体的名称，由俗写的草率隶书演变而来，是介于草书和楷书之间的流畅书体。



### 用笔特征

《兰亭序》用笔变化多端，正锋侧锋、曲笔直笔、转笔折笔，都操控自如，笔势劲敛，无不如意，有清健秀逸之气。同时，运笔流畅匀和，不激烈也不迟涩，笔势自然含蓄。《兰亭序》的用笔加入了牵丝映带，如“坐”“丝”“乐”“慨”等字内部的牵丝，使点画更为婀娜多姿，同时也丰富了用笔，对结字也起到了装饰作用。此外，《兰亭序》用笔强调变化，凡重复的字写法迥异，20个“之”字无一雷同，各具神采，似有神助，后世传为美谈。



### 小知识

绍兴兰亭

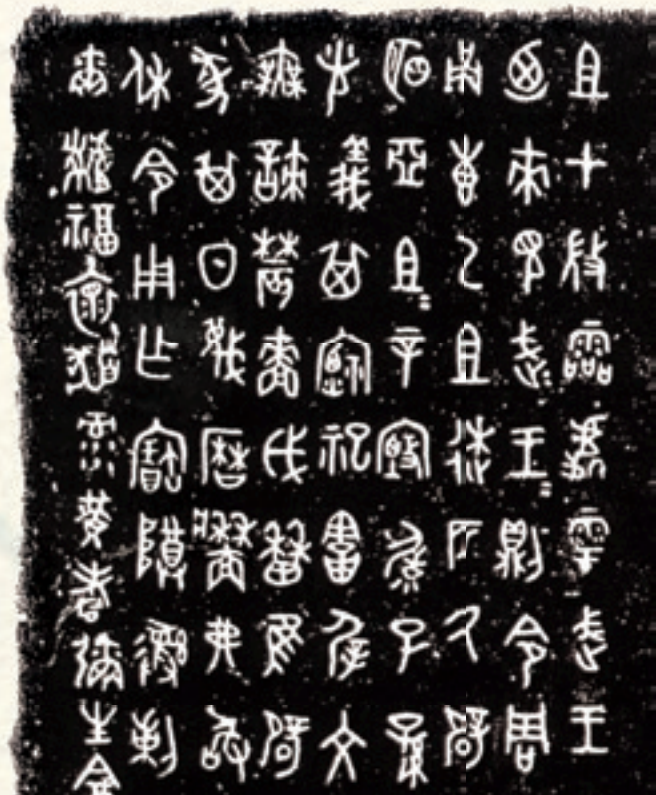
永和九年（公元353年）三月初三，王羲之等人在绍兴东南的兰亭举行“修禊”活动。暮春的兰亭，“天朗气清”，和风拂面。文人雅士们“曲水流觞”，饮酒赋诗。诗篇汇集，名为《兰亭集》，并公推王羲之作序。王羲之乘着兴致，以鼠须笔、蚕茧纸写下了文辞优美、书法精绝的“天下第一行书”《兰亭序》。

汉字的形体结构发生了多次变化，形成了篆书、隶书、草书、行书、楷书五大类型。这五类字体也是中国书法发展演变的五个阶段。

## 篆书

篆书是五大字体中最早的一种，有广义和狭义之分。狭义的篆书是指秦朝整理过的小篆。现在的书法家把甲骨文、金文、石鼓文、小篆等都归于篆书系统，很宽泛。

《墙盘》是西周中期的金文作品，有一种对称的倾向：书法的章法是纵成行、横成列，有节奏、有秩序，如同严整的军阵。结构以方整为主，又注重笔画间的穿插呼应，灵动而端庄。同时，《墙盘》努力消解笔画的象形性，将婉曲的笔画简约为直线、斜线、弧线三种，强调纵向的笔画、纵势的结构，使字形趋向端正、匀称。“理性”的秩序感、文字结构的简化、点画的简练是《墙盘》主要的审美特征。



墙盘（书法，局部） 西周

## 练一练

分小组研究，每组按照本课介绍的欣赏书法的三个方面，评述这两页篆书、隶书、草书、楷书作品中的一幅。

## 隶书

隶书是一种比篆书简易的字体。它变篆书的圆转为方折，将篆书盘曲婉转的笔画分成几笔写，一般一笔只有一个角度或一个方向，并且有了提按和波磔★等变化。

《曹全碑》书法总体风格秀美飘逸、柔中有刚，既庄重又典雅。其字形结构偏扁平，多左右伸展、横向取势，采用了上紧下疏的结构方式，竖笔又有垂直之势，在稳重中显示出亭亭玉立的姿致。同时，偏旁独立，各自成形，上下覆盖，左右呼应，点画避让，主笔突出，疏密得体。其笔画轻柔丰满，圆转的意味格外浓郁，虽是碑刻，“书写”的笔意十足。

曹全碑（书法，局部） 东汉

## 草书

草书是汉字的一种字体，笔画相连，省减点画，书写起来较快，而且姿态奇异，变化莫测。

《自叙帖》草书最为狂放，往往一笔贯通一行，满纸是线条的纠结缠绕。怀素的过人之处在于笔法精熟，惊蛇飞龙，藏锋内转，瘦硬通神，用笔飞动而坚如铸铁，真可谓是千古绝技。怀素写这件作品的时候，奔放的笔势与激越的心情互相激荡。整件作品精力充沛，笔走龙蛇，势如闪电，毫无懈怠之笔。

《自叙帖》给后人展示了狂草独特的艺术精神。

## 楷书

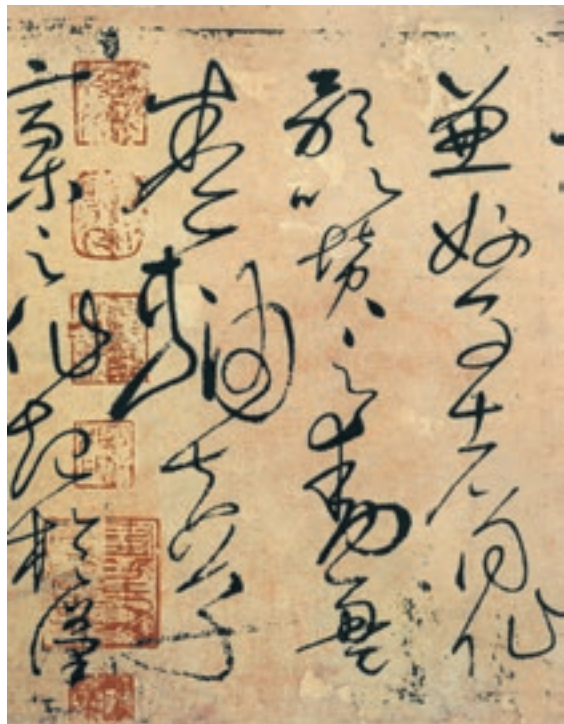
楷书，又称“真书”“正书”，“八法”★齐备、结构方正，是篆书、隶书之后又一种广泛使用的字体。

《九成宫醴泉铭》静穆安详，法度森严，章法安排疏密有致，雅俗共赏。作为欧阳询的楷书代表作，该碑字形狭长，单字中心紧缩，四周伸展，纵向取势，安排巧妙，险中求稳。用笔上，起笔藏露结合、方圆并用，主笔多藏锋起笔，厚重且见棱角，次要笔画多露锋直接

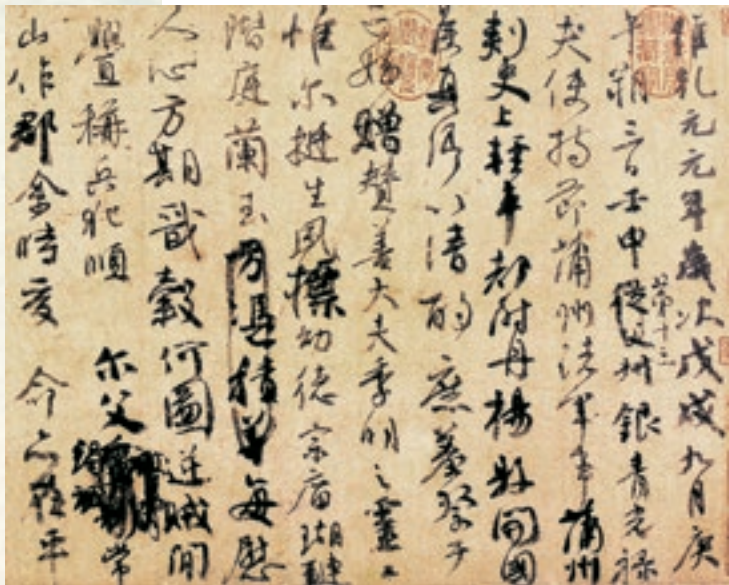
书写，灵动活泼，点画粗细变化较大，和谐统一，很好地体现了欧字直立高耸、修长挺拔的态势。



九成宫醴泉铭（书法，局部） 唐代 欧阳询



自叙帖（书法，局部） 唐代 怀素



祭侄文稿（书法，局部） 唐代 颜真卿

### 学习建议：

1. 查找相关资料，用本课所学的方法对《祭侄文稿》进行欣赏、评述，完成一篇200字的欣赏短文。

2. 爱好书法的同学，可任选一幅作品临摹一下，体味中国书法之美。

### 一、中国美术家作品鉴赏练习

请查找资料，结合作者创作背景分析《风雨鸡鸣》，并写一篇200字左右的短文，谈谈感受。

### 二、用色彩表达情感练习

请分析下面两幅画中画家运用色彩表达了怎样的情感。

初踏黄金路（版画） 1963 李焕民



风雨鸡鸣（中国画） 1937 徐悲鸿



紫气东来（油画） 2004 文文武

### 三、纸立体制作练习

请分析右面两件纸立体作品，企鹅是用哪种方法制作的，天鹅是用哪种方法制作的。



企鹅

天鹅





#### 四、布置理想的家居练习

请给上图房间的书桌配一把合适的椅子，并说出你的理由。

这是同一房间两种不同布置的实例。请说一说你喜欢哪一种，为什么。





3页.工笔画：中国画技法的一种，亦称“细笔”。用笔工整精细，注重细部的描绘。与“写意”对应。

7页.凡尔赛宫：法国封建时代帝王的行宫，在巴黎市西南凡尔赛市。始建于17世纪，包括宫前大花园、宫殿和放射形大道三部分。形体对称，轴线东西向。花园纵深约3公里，布有水池、几何形道路网和修剪成形的花圃、树丛，并有小亭、台阶、雕像和喷泉等。宫殿南北全长402米，中央为王宫，其他为王子和亲王的宫室以及政府办公处。其规模与风格曾被当时欧洲王宫所模仿。

14页.张大千（1899—1983）：原名正权，后改名爰。四川内江人。一度为僧，法号大千，还俗后以法号行。擅山水、花鸟、人物，工写俱佳。初习朱耆、原济、弘仁等人，后去敦煌石室揣摩三年，遂创自己艺术面目。其画风演变为：30岁前求其“清新俊逸”；50岁前后进而“瑰丽雄奇”；60岁后饱经沧桑，学养已深，人画亦老，达到“苍浑渊穆”的境地。晚年和毕加索结交，互表钦慕，人称“东张西毕”，驰誉国际艺坛。

16页.“搜尽奇峰打草稿”是清代画家石涛提出的艺术主张。黄宾虹解释说：“懂得搜奇峰是懂得妙理，多打草图是能用苦功；妙理、苦功相结合，画乃大成。”

16页.富春山居图：是元代画家黄公望年近80岁时创作的杰作。它凝聚了画家住在浙江富春江时对美丽河山的亲身感受。原画在长期的辗转收藏中曾遭破坏，后又被裁割成两段，导致至今分藏两地：前一段（长51.4厘米）留存祖国大陆，现藏浙江省博物馆；后一段留存我国台湾，现藏台北“故宫博物院”。

17页.马远：生卒年不详。南宋画家。生于钱塘（今浙江杭州）。字遥父，号钦山。其祖辈皆为画院画家，继承家学。光宗、宁宗时历任画院待诏。擅画山水，师法李唐而有创造，山势多作奇峰陡立，下笔遒劲有力，设色清润。构图独具一格，多作“一角”“半边”之景，人称“马一角”。亦画人物、花鸟，尤工于画水，与夏圭、李唐、刘松年合称“南宋四家”。现存作品有《寒江独钓图》和《踏歌图》等。

18页.“外师造化，中得心源”：出自于唐朝画家

张璪。“造化”是指大自然，“心源”指的是内心的感悟。意指画家应以大自然为师，再结合内心的感悟，才可能创作出好作品。自然界的万物万象是山水画家取之不尽、用之不竭的创作源泉。“外师造化，中得心源”这八个字概括了客观现象——艺术意象——艺术形象的全过程。

21页.韩熙载夜宴图：我国古代人物画的杰作，现藏北京故宫博物院。作者顾闳中是南唐宫廷画院的画家。这是他根据南唐统治者的意旨，偷偷到南唐大臣韩熙载家中窥探真情后，凭着对韩熙载夜宴宾客场面的观察和心记画成的。整个画面分为五段：听琵琶演奏、观舞、宴会间休息、听笛子和笙箫演奏及最后的送别。各段互相联系又相对独立，展现出整个夜宴的主要场景。

22页.“随类赋彩”：“赋彩”，即“给予”色彩，包括色彩表现方法和表现过程两方面的含义。中国画无论以水墨、淡彩还是重彩的形式出现，都越不出“随类赋彩”的范畴。南齐画家谢赫在所著《古画品录》中提出的中国人物画创作和品评的六条法则为“气韵生动”“骨法用笔”“应物象形”“随类赋彩”“经营位置”和“传移模写”，对后世影响很大。

32页.室内设计：为建筑内部创造优越物质条件和气氛的综合设计。它包括空间组合、平面布局、室内表面的艺术处理，家具、艺术品和绿化的布置，以及照明和采光设计。必要时，尚需包括隔声、隔热、音响、空调、屏障等方面的内容，为人们使用建筑时提供良好的生理和心理环境，以保证生产和生活的必要条件。

40页.王羲之（303—361）：字逸少，东晋著名书法家，后世称为“书圣”。东晋时期，“书家”受到人们的尊重，以王羲之为代表的高门士族书家开风气、立法度，领导书法新潮流。

42页.波磔：指汉字书法的撇捺。

43页.八法：即“永字八法”。人们在书写实践中以“永”字的笔画为例，来说明楷书基本笔画点、横、竖、撇、捺、钩、提等的书写方法，称为“永字八法”。后人又将“八法”引申为“书法”的代称。



韩熙载夜宴图（中国画，局部） 五代 顾闳中