



绿色印刷产品



定价：5.70元

审批号：京发改规[2016]13号 全国价格举报电话：12315

义务教育教科书

美术

三年级

下册

人民美术出版社



义务教育教科书

MEISHU

美术

三年级

下册

人民美术出版社



造型表现

设计应用

欣赏评述

综合探索



清明上河图	1
1. 恐龙世界	2
2. 画中的线条	4
3. 会动的线条	6
4. 人物与环境	8
5. 我们的社区	10
6. 大嘴怪	12
7. 威武的盾牌	14
8. 别致的小花瓶	17
9. 会变的盒子	20

目录

10. 有趣的蛋壳造型	23
11. 橙色的画	26
12. 绿色和紫色的画	28
13. 彩墨游戏 (一)	30



14. 彩墨游戏 (二)	32
15. 卵石动物造型	34
16. 生活与艺术中的花	36
17. 娇艳的花	38
18. 有趣的生肖邮票	40
19. 变垃圾为宝	43
综合练习	46



小提示:

同学们, 我们的教科书已进入循环使用, 请大家一定要爱护它。在书中回答问题时请用铅笔轻轻地书写。谢谢!

主 编: 常锐伦 欧京海
 副 主 编: 侯 令 王振华
 编 委: 白彬华 杨嘉栋
 刘月娥 杨广馨
 李雪梅 刘世彬
 教富斌
 责任编辑: 王振华 教富斌
 美术设计: 陆惠国 周德保
 摄 影: 郭 青 田传俊
 责任校对: 马晓婷
 责任印制: 康 强 胡雨竹

出版说明

本教科书是2001年版的修订本, 是依据《义务教育美术课程标准》(2011年版) 进行修订和完善的。为促进学生人格全面发展, 提高其美术素质, 本教科书将《义务教育美术课程标准》转化为中小学师生可实施的教学内容, 在明确学生必备的美术知识与技能的基础上, 注意贴近学生的学校生活与社会生活, 使之富有情趣和启发性。

本教科书广泛听取全国实验区师生的意见, 吸纳各地优秀课例, 使得教材的美术知识和能力训练更加科学与系统, 适于学生学习。

本教科书的编写得到了首都师范大学、北京教育学院、清华大学美术学院、中央美术学院、北京教育科学研究院等单位的专家及全国各地中小学美术教研员的大力支持与帮助, 在此表示衷心感谢。

教育部2013年审定
 义务教育教科书
 美 术
 三年级 下册
 MEISHU SAN NIANJI XIACE
 人民美术出版社 编
 人民美术出版社 出版
 (北京市朝阳区东三环南路甲3号 邮编: 100022)

北京盛通印刷股份有限公司印装
 全国新华书店发行

2014年12月第1版 2021年12月第8次印刷
 开本: 787毫米×1092毫米 1/16 印张: 3
 ISBN 978-7-102-05807-8

定价: 5.70元
 京发改规 [2016] 13号

如遇质量问题请与本社教材出版发行部联系
 电话: (010) 67517796 67517639

姓 名	年 月 日

义务教育教科书·美术

美

3

下册

三年级

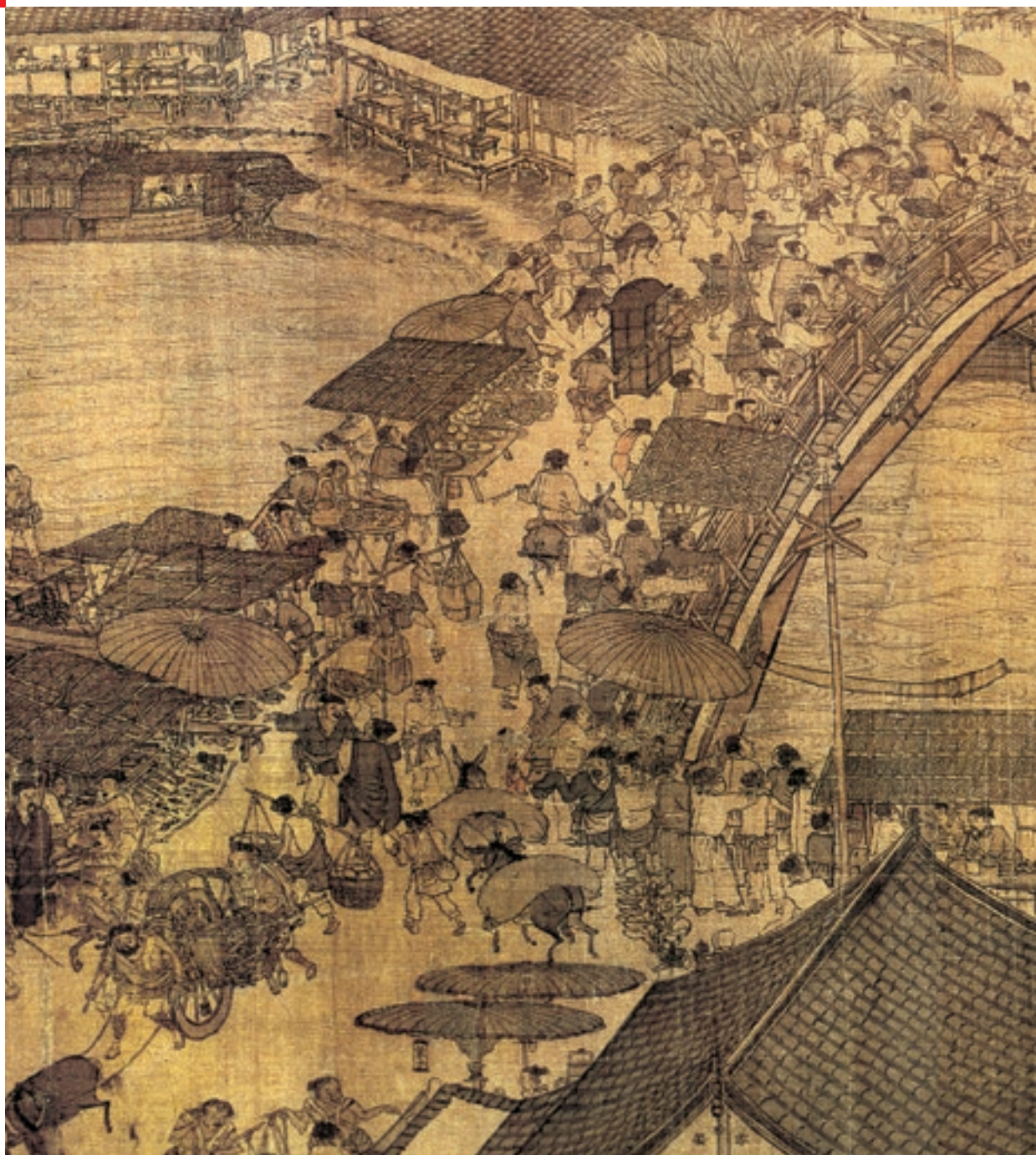
主 编：常锐伦 欧京海
副主编：侯 令 王振华

術

MEISHU

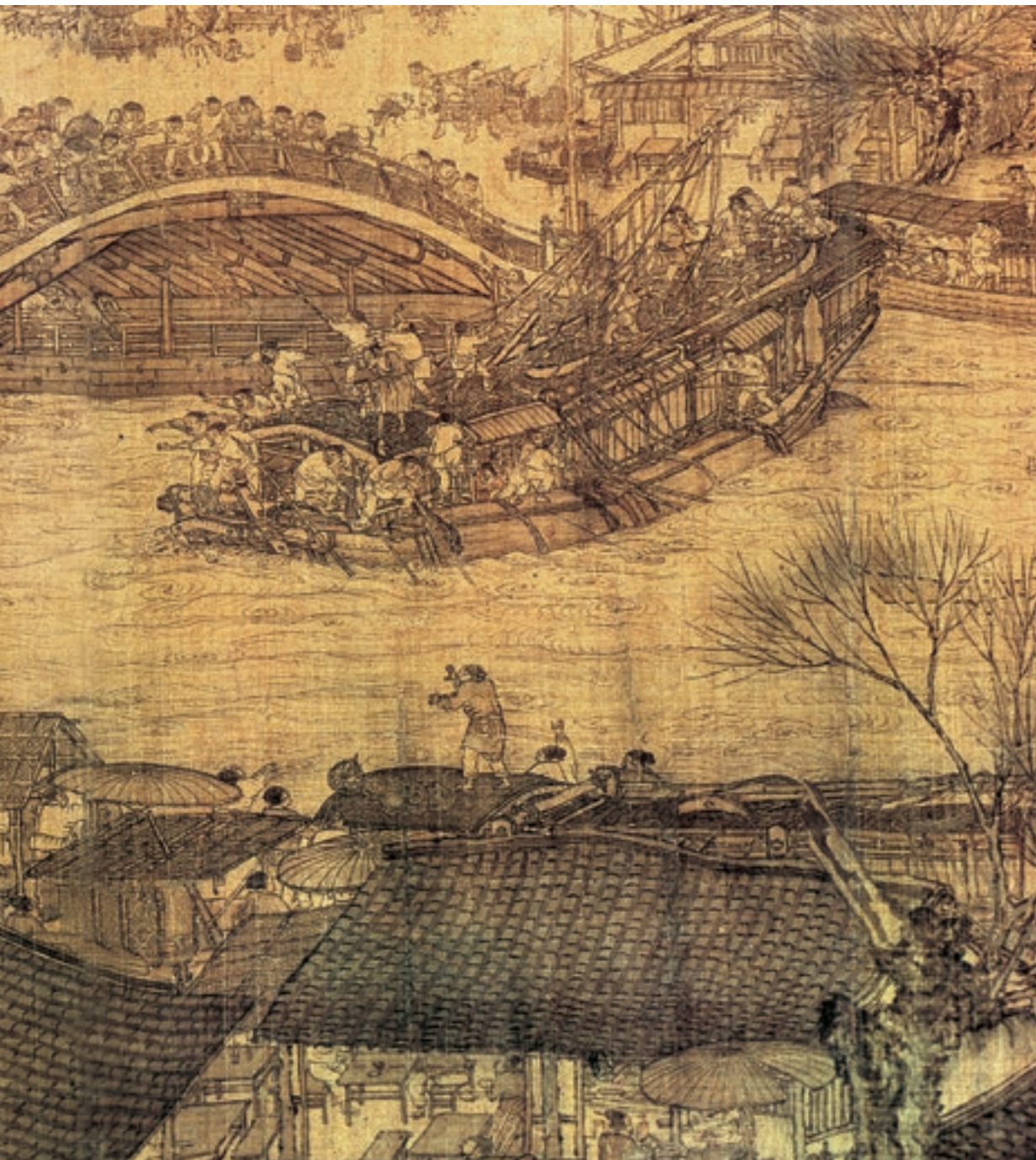


人民美術出版社
北京



清明上河图（中国画 局部） 北宋 张择端

《清明上河图》是我国北宋时期的作品，距今已有800多年的历史。全画长5米多，宽25厘米。此画描绘了清明时节的北宋都城汴梁（今河南开封）的市民生活场景。这里选取的局部表现的是桥上小贩和行人的熙攘、喧闹以及过桥船工、



纤夫们紧张劳作的情景，使我们从一个侧面看到当年汴梁城的繁荣景象。

《清明上河图》画面组织讲究内在联系，严密紧凑，一气呵成，具有很高的艺术成就，在世界绘画史上占有重要的地位。

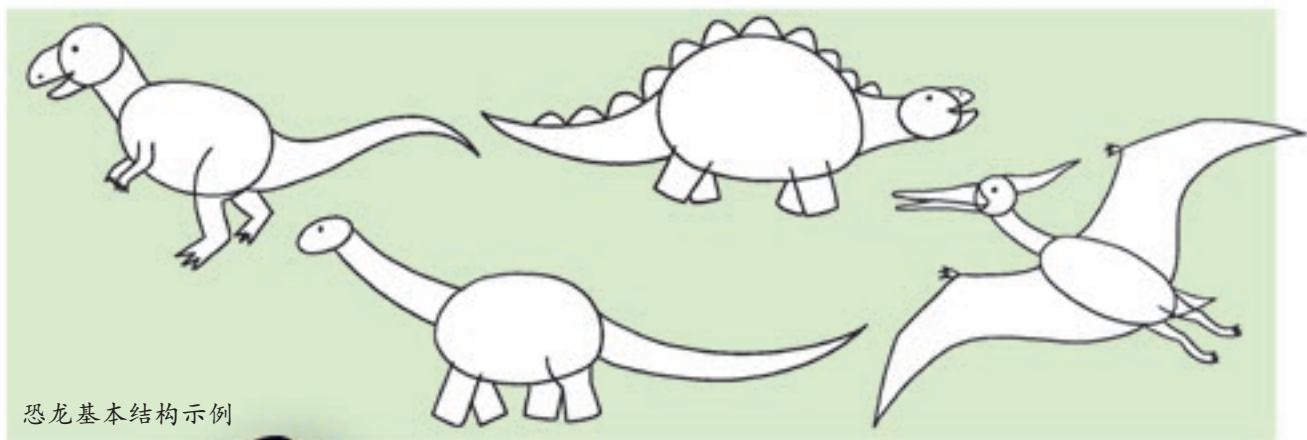
你参观过恐龙展览吗？你知道各种恐龙的名称吗？恐龙在2.2亿多年前曾经统治地球达1.6亿年之久，然而在大约6500万年前却神秘地消失了，给人类留下了无穷的奥秘。



参观恐龙博物馆

思考与讨论：

1. 你知道哪些恐龙？它们的外形、身体、头和尾巴有什么区别？生活环境有什么特点？
2. 查找有关恐龙的资料，说一说恐龙为什么会消失？现在的什么动物可能是恐龙的后代？



恐龙基本结构示例

艺术实践：

发挥你的想象力，抓住恐龙的特征，运用多种方法创作一件表现恐龙生活的作品，或集体创办一期介绍恐龙的手抄报。



纸板恐龙



学生作品

快乐的小恐龙



恐龙乐园

评一评：

我知道了地球是我们赖以生存的家園，我们要好好保护它。□

看谁把恐龙的特征表现得突出又生动？

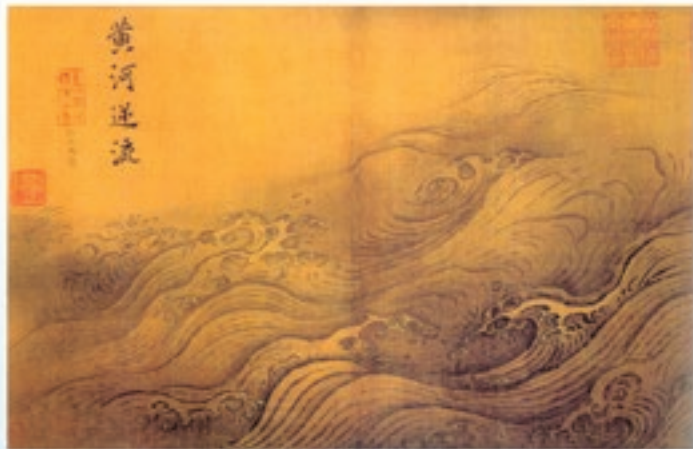


课后拓展：

我们怎样做才能保护好我们的地球家園？

小组制作手抄报

从古至今，从东方到西方，无论抽象还是具象的绘画作品，线条一直是创造形象和表达感情的基本要素之一。你看，画家创造出的线条有的柔中带刚，有的柔和秀美，有的飘逸洒脱，有的稚拙朴实……在画家的笔下线条具有了生命力，抒发了他们不同的情怀，同时也给我们带来无尽的艺术享受！



放牧图画像砖 魏晋

黄河逆流（中国画）南宋 马远



八十七神仙卷（中国画局部）唐代 传吴道子

《八十七神仙卷》是一幅白描人物长卷。作者运用细长流畅的线条，描绘稠密而又重叠的衣褶，表现出神仙优美轻盈的体态，人物脸部的线条比衣服的线条更细腻，使整个画面更加生动。作品虽没有任何颜色，却给人以华美富丽的感觉，展现了中国古代人物画的杰出成就。



女像(速写) 现代
马蒂斯(法国)



两个青年农民
(速写) 现代
毕加索(西班牙)



我的同学

海景(速写) 1864 琼坎(荷兰)

小体验:

请用肢体的动作表现你对线条的感受。

学生作品



我的同学

艺术实践:

欣赏本课中的作品后,说一说你的收获。选一幅你感兴趣的作品,用200字以内的短文评述作者是如何运用线条来表现作品内容的。



村前的大树

评一评:

我知道了线条是绘画的艺术语言之一。□

看谁对作品中的线条分析得准确,语言表述得优美?



敦煌320窟壁画(局部) 唐代

在我国敦煌石窟中，有许多描绘“飞天”的壁画，请你分析一下，是什么原因使我们感觉她们在飞翔呢？

思考与讨论：

1. 这两张照片中的线条有什么特点？给了你什么样的感受？
2. 哪些线条能给人以动感？



上海外滩夜景

小体验：

请你画出直线、斜线、曲线，体会它们带给你的不同感受。



罗马城市雕塑(意大利) 现代



古埃及装饰画



新绿 教师范作



春天 教师范作



海云追日



蛟龙出海

艺术实践：

仔细观察生活中具有动感的景物，并以曲线为主画一幅有动感的画。



舞神

学生作品



春天的旋律

评一评：

我知道运用好曲线能使画面产生动感。

看谁的作品线条优美，画面富于动感？

本课中有两组动态人物，你能根据他们的姿态，想象他们都在做什么吗？你能想象当他们的身体方向发生变化时，是什么样子吗？



晾衣服



快乐的小丑

学生作品



舞林高手

思考与讨论：

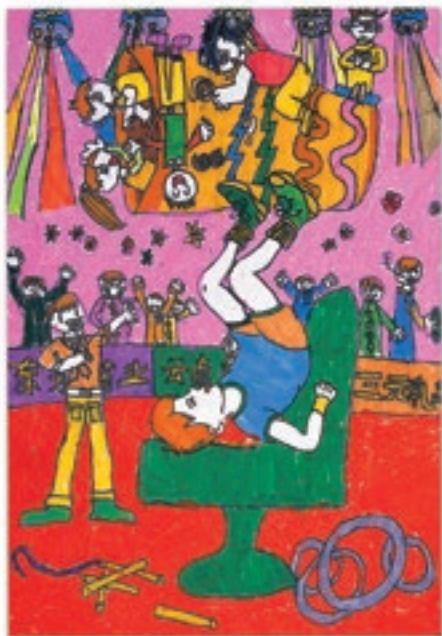
1. 这几幅画中的人物动作完全相同，但它们所表现的意思为什么不一样？

2. 你觉得哪些作品富有创意？说一说你的看法。

3. 怎样添加环境能让你的画更有新意？



海底探秘



杂技表演



轮滑比赛



快乐的假日



艺术实践：

根据本课提供的人物造型，发挥你的想象力，通过添加适当的背景，以及改变服装和人物方向，让画面更丰富、更有趣！



评一评：

我知道改变人物的背景、服装、方向能表现不同的绘画内容。□

看谁的作品表现的人物与环境关系富有创意？



为国争光



遨游太空

社区是我们每一个家庭生活居住的地方，它就像一幅长长的画卷，充满了现代生活气息，展现了时代文明。



美丽的社区

思考与讨论：

1. 你居住的社区环境有什么特点？小区里有什么设施？附近有哪些商店、超市、公园？
2. 你想从哪个角度表现社区新风貌？



社区一角

鸟瞰社区





晨练



和谐社区

艺术实践:

请到学校附近的街道和社区，细致地观察、记录人们活动的场景。每个人画一幅表现社区新貌的画，也可以把它们接成长卷。



海岛渔村



社区门前

学生作品



评一评:

我知道了社区是我们每个家庭生活居住的地方，讲文明、讲礼貌是和谐社区的基本保障。□

看谁画的社区环境优美，人物表现生动？

社区的新人、新事、新风貌



大嘴怪，它的嘴能有多大？它是凶恶的，还是善良的？是丑陋的，还是美丽的？你想象的大嘴怪是什么样的？你想如何来表现？今天我们学习用吹塑纸版画来表现大嘴怪。

吹塑纸版画的制作方法：



1 将画稿誊画在吹塑纸上。



2 在版上滚油墨。



3 将纸蒙在版上固定住，用马莲均匀地磨印。



4 将纸从版上揭下来，一幅吹塑纸版画就完成了。

小提示：

印制前，先将纸与版固定好，画面不要错位。磨印时，用力要均匀，不要遗漏任何地方。





大鲨鱼



大水怪



蝙蝠侠

艺术实践：

发挥你的想象力，运用夸张和变形的表现方法，用吹塑纸版画表现一个嘴大得出奇并且有趣的怪物。



快乐的大嘴怪

思考与讨论：

1. 学生作品表现了大嘴怪的哪些本领？想出了哪些有趣的故事？
2. 作品是怎样使大嘴怪的嘴变大的？运用了什么表现方法？
3. 你想画的大嘴怪有什么奇特的本领？你给它想出了哪些有趣的生活环境？

学生作品



大嘴怪乐园

评一评：

我初步掌握了吹塑纸版画的制作方法。□
看谁创作的大嘴怪本领大？看谁的想象力丰富？

扶盾武士俑头戴战盔，身披铠甲，表情威严，它手扶着面目狰狞的兽头盾牌，更显得威风凛凛。



欧洲古盾牌
16世纪



扶盾武士俑 北朝

欧洲古代战士像 现代



你知道的盾牌有哪些？它们的外形、色彩、纹样有什么特点？它们是用什么材料制作的？给你哪些视觉感受？



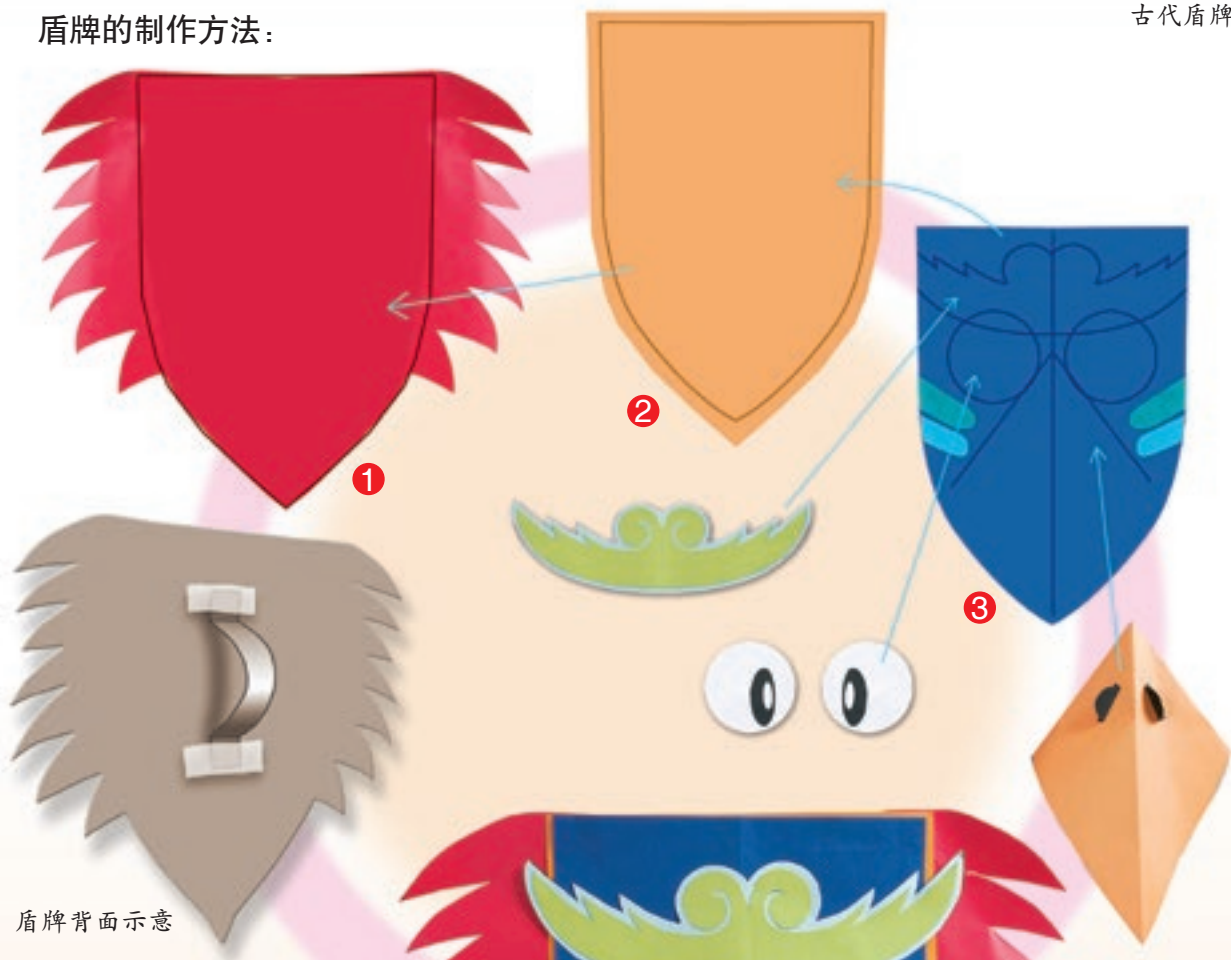
盾牌表演





古代盾牌

盾牌的制作方法：



盾牌背面示意

思考与讨论：

1. 本课展示的盾牌运用了哪些形象和色彩？
2. 盾牌设计运用了哪些表现手法？
3. 它们是如何突出盾牌的威武的？
4. 你想设计一个什么样的盾牌？



完成作品



艺术实践：

课前寻找有关盾牌的资料，以小组合作的方式，运用夸张、变形的手法，设计一个能让敌人胆战心惊的盾牌。



学生作品

评一评：

我知道了生活中要学会保护自己，树立防范意识。□

看哪个小组制作的盾牌威武又精美？

用陶泥制作的花瓶虽然不像玻璃和陶瓷花瓶那样晶莹漂亮，但它那朴素的材质和随意的造型，却散发出一种独特的艺术气息。



玻璃花瓶



艺术瓶花



陶瓷花瓶

说一说，生活中你见过哪些造型有趣的花瓶？看一看，这里摆放的玻璃和陶瓷花瓶你喜欢哪一件？请从造型、装饰、材料等方面说说你的理由。



陶瓷花瓶



插花

泥条成型方法一：



1

制作底部。



2

沿器底将泥条从下向上环绕盘筑。



3

在器型外面施加装饰。

思考与讨论：

1. 两种花瓶的泥塑方法哪些地方一样，哪些地方不一样？

2. 它们分别用了什么技法？做了什么装饰？

3. 你还有更好的创意吗？



完成作品

小提示：

泥条半干后再将纸筒和毛巾拿开。

泥条成型方法二：



1

将搓好的泥条横竖交错摆放在毛巾上。



2

用木棒轻轻擀压泥条。



3

用毛巾兜着，将泥条围绕着纸筒卷一圈立好。



完成作品

学生作品



弯脖细口瓶



雕花罐



水纹装饰罐

艺术实践：

用本课学习的泥条成型的方法，制作一个造型新颖美观的花瓶。也可以与同伴合作进行。



鱼口瓶



盘条双口瓶

评一评：

我学会了用泥条成型的方法捏塑小花瓶。□
看谁制作的小花瓶造型别致，装饰得又好看？

盒子是我们日常不可缺少的生活用品，它们不但有许多用途，而且有的制作非常精美。

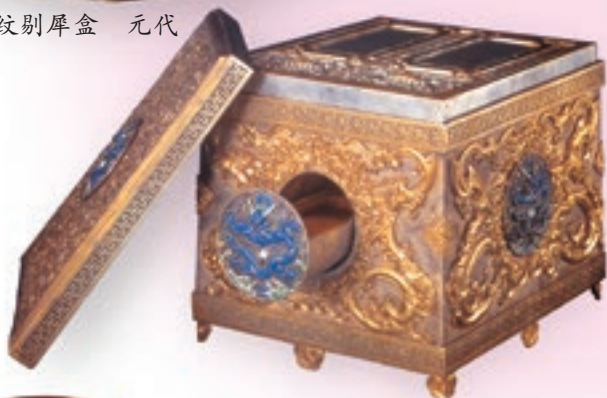
你看这件元代漆盒，盒身雕满如意云纹，漆色光亮温润，器型古朴高雅；象牙圆雕鹤鹑，造型新颖，设计精巧，形象生动传神；而这件砚盒更是装饰精美，做工精细，给人以富丽堂皇之感。这三件盒子都是中国古代的传世佳作。



云纹剔犀盒 元代



象牙雕鹤鹑盒 清代



银鎏金嵌珐琅砚盒 清代



说一说，这里展示的盒子使用了什么材料？是干什么用的？

看一看，它们的造型与功能之间有什么关系？

想一想，它们是如何体现审美和实用价值的？



小体验：

拆开一个废旧纸盒，仔细分析纸盒的制作方法，再试着把它反折成白纸盒。



纸盒娃娃的制作方法：



① 将选好的盒子拆开。



② 把设计好的形象画在拆开纸盒的相应位置上。

思考与讨论：

1. 制作方法中选择的盒子与要表现的女孩形象有什么关系？

2. 女孩的形象设计用了盒子的几个面？

3. 这件作品在设计上有什么巧妙之处？



③ 在各部位涂上漂亮的颜色。



④ 沿轮廓线剪出头和手。



⑤ 再将盒子的接缝处粘好，把剪好的两条腿与身子粘在一起。



完成作品



小白鸭



小猫钓鱼



小黄鸭

看一看，学生作品的设计有哪些不同？分别采用了什么创作方法？在题材上你还有什么好的创意？



水鸟

学生作品

艺术实践：

认真分析所选纸盒的特点，通过对盒子的构思和联想，并用画、剪、折、卷、贴等方法，把你的盒子变成一个有趣的新形象。



兔子



龟兔赛跑



评一评：

我学会了折、折盒子，并能将它制作成一个有趣的新形象。□
看谁将纸盒的材料利用得充分？看谁设计的形象构思巧妙？

你瞧，猪八戒、沙僧和李逵三位用蛋壳做的人物面部表情非常夸张，猪八戒憨态可掬、沙僧不苟言笑、李逵刚正不阿的人物形象被表现得惟妙惟肖。作品造型简洁，色彩艳丽，不仅具有传统的民间艺术特色，而且富于装饰情趣。



猪八戒与沙僧 教师范作

说一说，猪八戒、沙僧、李逵三位人物出自哪些文学名著？

想一想，他们的人物造型由哪几部分组成？用了什么材料？是怎么制作出来的？他们的面部表情和服饰分别运用了哪些创作手法？



李逵 教师范作



学生作品

助威

公鸡的制作方法：



1

剪一个扇形做公鸡的底座。



2

将蛋壳横粘在底座上，作为公鸡的头和身子。



3

将剪出的鸡冠、眼睛、嘴、翅膀和尾巴等按公鸡的部位粘好。



完成作品

小提示：

蛋壳易碎，
要轻拿轻放。

学生作品



狮子

思考与讨论：

1. 公鸡作品和其他学生作品有什么相同和不同？它们的底座各有什么特点？
2. 如何制作底座才能保持作品的平衡与稳定？
3. 除了用蛋壳，还可以用其他的材料来替代吗？



小淘气



蓝鼠



青蛙王子



非洲雄狮

艺术实践:

用蛋壳、彩纸、废弃物等材料设计一个有趣的蛋壳造型，运用剪、贴、卷、折等方法把它制作出来。注意底座要制作得结实又美观。

你觉得哪些作品设计得富有创意？



兔子



阿凡提



小博士

评一评:

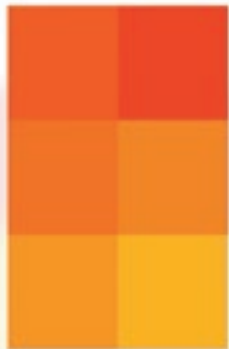
我学会了运用夸张和概括的手法制作蛋壳造型。□

看谁设计的蛋壳造型形象既概括夸张，又生动有趣？



舞蹈家

明亮而活泼的橙色，象征着秋天的收获，也象征着关怀、诚信和热烈。它色调明快，带给人们温暖和激情。让我们在这节课里共同来了解橙色，探索间色的奥秘吧！



打菜籽 (农民画) 1987
高加明



小体验：

请用红色和黄色调配出橙色。当加进的红色多于黄色或者加进的黄色多于红色时，看看会有什么变化。

说一说，你在《打菜籽》这幅画中看到了什么？作者是如何运用色彩表现季节的？作品的色彩给你什么感受？



三原色和三间色

小知识：

由两个原色调配而成的颜色，称为间色。



面具



大龙虾



硕果累累

艺术实践：

试着调出几种不同的橙色，然后以橙色为主，画一幅画。

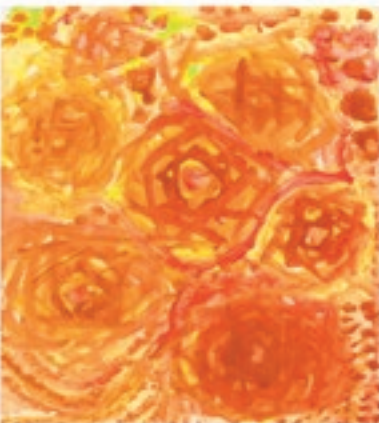
学生作品



橙色练习

思考与讨论：

1. 生活中有哪些物体是橙色的？
2. 橙色给你带来哪些联想？
3. 橙色的画是不是只能用橙色？分析作品中还用了哪些相关的其他颜色。



橙色的花



橙色的联想

评一评：

我知道了橙色是由黄色和红色调配出来的，它属于间色。□

看谁的作品将橙色与绘画内容结合得好？



池塘 (油画) 1899 莫奈 (法国)

宁静而富有生机的绿色，象征着和平与宽容，法国画家莫奈用丰富的绿色为我们描绘了夏日的池塘，给人以静谧、清凉的美感。美丽的紫色又让你联想到什么？让我们用画笔来表达自己的生活、对自然的感受吧！



学生作品



葡萄架下



小体验：

试一试，黄多蓝少或蓝多黄少时调出的绿色有哪些变化？当蓝多红少或红多蓝少时调出的紫色又会有哪些变化？



绿色的植物



踢足球

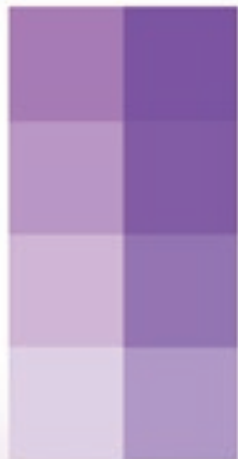
思考与讨论：

1. 生活中哪些物体是绿色的？哪些物体是紫色的？

2. 学生作品是如何运用绿色和紫色的？它们分别给你什么样的感受？



回娘家 (农民画) 1988 刘洪霞



不同的颜色会使画面产生不同的效果。《回娘家》这幅作品与《池塘》都是以一种颜色为主来表现的，但你能看出它们在用色方法上有什么不同吗？这些色彩给了你什么不同的感受？



牵牛花

学生作品



紫葡萄

艺术实践：

以绿色或紫色为主色调，完成一幅作品。



快乐的鱼

评一评：

我学会了用黄色和蓝色调出绿色，用蓝色和红色调出紫色。□

看谁的作品用色彩将内容表现得更好？



吴家作坊(中国画) 1992 吴冠中

细细的线在画中自由自在地穿来穿去,将墨块和色点有机地交织在一起。几块重墨位于作品最显眼的地方,大大加强了画面的重量之感,而大小不一、形状各异的印章散落在点、线、面之间,使作品就像是一幅彩墨的游戏。



彩墨游戏

学生作品



小体验:

神秘世界

当毛笔含水量少或含水量多时,看一看,宣纸上的墨和色分别有什么变化?你也来试一试吧!



不同的彩墨表现



大眼睛



海星

思考与讨论：

1. 彩墨画与你以前学过的绘画有什么不同？

2. 彩墨的浓淡变化与什么有关系？

3. 两人一组，研究一幅作品，在小组中汇报你们研究的作品是运用了哪些表现方法。



水墨练习

艺术实践：

运用本课中学习的彩墨表现方法，大胆地画一幅有墨色浓淡变化的彩墨作品。

树的梦幻



学生作品



评一评：

我学会了在宣纸上画彩墨画。□

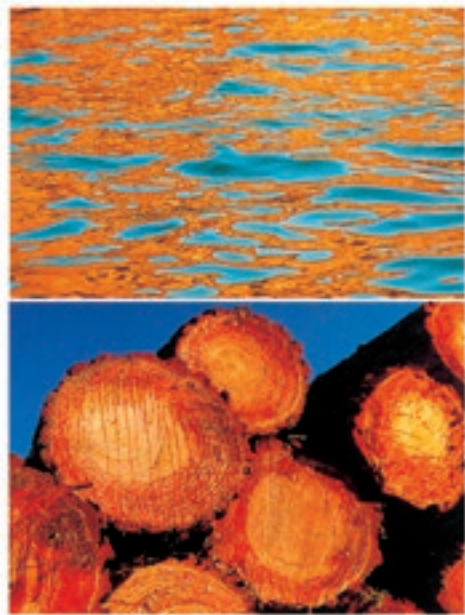
看谁的作品彩墨表现有变化？看谁的作品内容最有趣？





觅(中国画 局部) 1998 张桂铭

作品《觅》巧妙地运用了点、线、面组合，以淡墨线勾出许多小鸟的轮廓，又用墨点和黄点点出小鸟的眼睛、嘴和爪，并以红、黄、蓝、绿的色块构成一片片叶子。作品画面饱满，色彩艳丽，充满了稚朴的童真之趣。



自然有趣的水波纹和树年轮给你什么启发?

小体验:

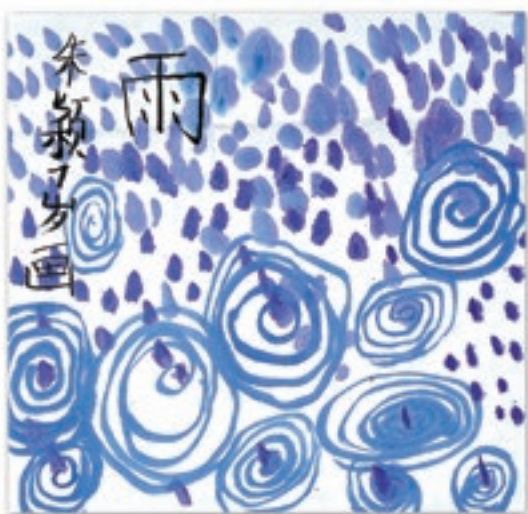
运用点、线、面的自由组合,体验彩墨游戏的乐趣。



点、线、面画法
示例



好吃的水果



雨

思考与讨论：

1. 分析作品，彩墨游戏都有哪些玩法？

2. 你认为本课中的哪些作品点、线、面的组合运用得好？它们给了你哪些启发？



城市的建筑

艺术实践：

参考本课中的彩墨作品，大胆地运用点、线、面的组合，完成一幅画面饱满的彩墨画。

学生作品

流动的色彩



光的印象



评一评：

我学会了用点、线、面画彩墨画。□

看谁的作品玩法多，点、线、面的组合运用得好？

我们身边有许多非常普通的卵石，它们既没有靓丽的外形，也没有美丽的色彩，但它们的独特形态，却为我们打开了艺术创作的想象空间。我们要练就一双发现美的慧眼，让世界更美丽。



刺猬



兽中王



兔子

想一想，收集到的石头给你带来哪些有趣的联想？

说一说，这些石头外形像什么动物？它们适合画平面的还是立体的？适合画头还是画身体？



熊猫

学生作品



狮子



蜗牛

思考与讨论：

1. 卵石绘画与纸上绘画有什么不同？
2. 本课中的作品是怎样巧妙利用卵石的外形特点进行创作的？
3. 这些卵石动物的形象在色彩搭配和装饰手法上各有什么特点？

卵石动物造型画法：



①

起稿



②

上色



松鼠



猫头鹰



乌龟



艺术实践：

将捡回来的卵石洗干净后，根据不同的形状进行大胆联想与构思，描绘出美观可爱的动物造型。

学生作品



猴



大象



老虎



鸟头



兔子

评一评：

我学会了根据卵石的形状，巧妙地构思，描绘卵石动物造型。□

看谁的卵石动物造型联想得巧妙，描绘得既美观又可爱？

古今中外，许多艺术家都喜欢把花作为表现的主题，他们通过对花的描绘来表达自己的美好愿望。



郁金香
象征爱、荣誉。

牡丹

被人称为花中之王，象征富贵、吉祥。



百合花
寓意纯洁、顺利、心想事成。



雁荡山花(中国画) 1963 潘天寿

潘天寿是中国花鸟画大师，《雁荡山花》是他的代表作之一。作品虚实布局讲究，花草杂而不乱，枝叶疏密穿插有序，色彩清新明丽。作品表达了画家对雁荡山花顽强生命力和坚韧不屈精神的赞美以及对自然美景的无限热爱。



瓶花(粉彩) 1914 雷东(法国)



写生玉簪(中国画) 宋代 林椿

传统中国画中的花卉，表现花的同时，多配上昆虫、蝴蝶和鸟，画面有静有动，使其更加富有生气。而西方画家表现花，则多将花枝采摘下来插在瓶中或放在桌上，以静物写生的形式进行创作。

不同的花可以表达不同的美好寓意，所以人们在生活中喜欢用花来装饰环境、美化居室，用花表达自己的心意，营造欢乐吉祥的气氛。



被面 现代

思考与讨论：

1. 生活中的花与艺术作品中的花有哪些相同与不同？生活中哪些地方是用花进行装饰的？

2. 小组讨论，从画法（写实、装饰）、风格（工整、细致、大气、豪放）、色彩（艳丽、淡雅）、寓意等方面欣赏比较书中的花卉作品，并谈一谈各自的感受。



服饰 现代



插花 现代

艺术实践：

用自己的语言对下面两幅作品进行描述，分析作品的表现形式有什么不同。请从花的造型、色彩、用笔、寓意、材料等方面谈谈你的看法。



瓷盘 明代



写生花卉（油画）1956 卫天霖



梅花（中国画）1939 齐白石

评一评：

我知道了花卉在生活中有着广泛的应用。□

看谁对花卉作品描述得全面而且富有感情？

你喜欢将两幅作品中的哪一幅挂在自家的客厅中？请说说你的理由。

我们都爱花，有了花，世界才更美丽。



秋光（中国画）2001 郭怡琮

《秋光》这幅作品表现了鸡冠花盛开时蓬勃向上的情景。画家以浓淡相宜的笔墨、艳丽润泽的色彩，描绘出一幅令人赏心悦目的画面。秋天正值鸡冠花盛开，以鸡冠花象征雄鸡，以光寓意太阳，给人以丰富的联想，这是多么美好的意境啊！



荷花



牡丹花

说一说，你喜欢什么花？向同学们介绍它的名字、颜色、花形、姿态和香味。

黄百合



郁金香



花朵的画法：



花朵的画法一

用黄加白画出花蕊，然后用红色勾出花瓣，再用淡色渲染花瓣。



花朵的画法二

用笔调出浅红色，蘸色时笔尖浓笔根淡，将笔放平画出花头，待稍干后再用黄加白点花蕊。

叶子的画法：

用绿色画出叶子形状。待稍干后，用浓墨勾叶筋。



思考与讨论：

1. 画花朵和叶子时，哪些地方用重色？哪些地方用淡色？
2. 用毛笔画花卉时应注意哪些问题？怎样搭配颜色才能使花卉更娇艳？
3. 同学们是如何处理花的疏密、高矮、大小、前后的关系的？



艺术实践：

学习欣赏本课中的作品，尝试用你喜欢的画法，表现你喜欢的花。



茶花

学生作品



瓶花



郁金香

评一评：

我学会了用色彩表现娇艳的花。□
看谁画的花色彩搭配得好？看谁把花的疏密、高矮、大小、前后关系处理得恰到好处？



每个中国人从降临人世那一刻起，便与一种有趣的生肖结下了不解之缘。其实每一个人的生肖都有着一种祝福意味，具有着这种动物所代表的特点：或聪明，或机敏，或勇猛，或坚强……中国人喜欢生肖，所以，每年我国都会出一种带给我们美好祝福的生肖邮票。



说一说，你知道哪些生肖的寓意？看一看，本课中展示的动物分别采用了哪些艺术表现形式？想一想，它们的形象、纹样、色彩都有哪些特点？





子
鼠



丑
牛



寅
虎



卯
兔



辰
龙



巳
蛇



坐虎 (陕西)



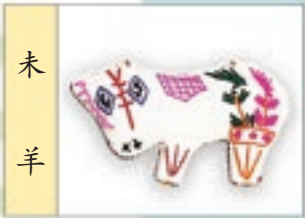
大公鸡 (河北)



黑釉三彩马 唐代



午
马



未
羊



申
猴



酉
鸡



戌
狗



亥
猪

思考与讨论:

1. 邮票是由哪几部分组成的? 各部分有什么作用?

2. 生活中的动物和艺术作品中的动物一样吗? 它们有哪些变化?

3. 你喜欢哪一幅生肖邮票? 可以从创意、形象、纹样、色彩、寓意等方面说出你的理由。

十二生肖 (陕西)

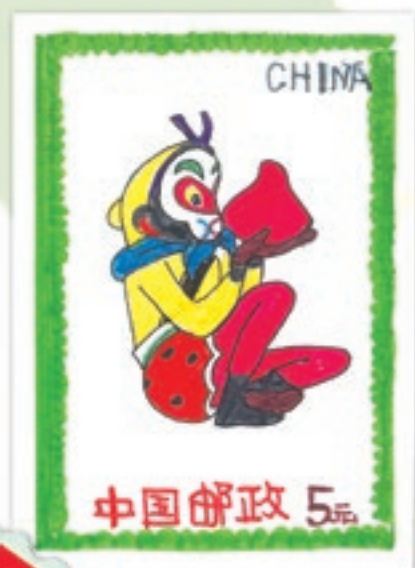


学生作品



艺术实践：

用你喜欢的艺术形式，给自己或家人设计一枚生肖邮票，或以合作的方式设计一套生肖邮票。



评一评：

我学会了设计生肖邮票。□
看谁设计的生肖邮票更富有艺术性？



同学们在对小区新到的垃圾分类桶进行了解和研究

生活中，我们的城市和农村每天都会产生垃圾，如果我们放任不管，它们就会不断地对土壤、地下水、空气造成污染。我们要是能设计一台垃圾无公害处理器，让垃圾变废为宝，那该有多好！今天咱们就试一试，每一个人都争做小小发明家吧！

垃圾处理器的制作方法：



①

小提示：

用刀子时一定要注
意安全！



完成作品



②



③

它是会吃垃圾的机器人，还能将垃圾分类，并制成不同的无公害宝贝。

思考与讨论：

1. 查阅相关资料，了解垃圾分类和垃圾变废为宝的相关知识。

2. 生活中的垃圾会对我们的环境造成污染吗？

3. 想一想，你要做一个什么类型的垃圾处理处理器？怎样才能把它设计得既实用又美观？



这是一座垃圾发电站，它
可以把垃圾转化成电能，服务
千家万户。



学生作品

这是一台神奇的海
洋垃圾捕捞机器，你看
它多像一只章鱼啊！它
最擅长在海里作业。

这是一座垃圾分拣工厂，它可以自动对垃圾
进行分类回收。



这是一个可爱的机器人清洁
工，它能随时随地将地上的垃圾
收进身上背着的清洁桶里。

小知识：

小区垃圾一般分为厨余垃圾、可回收物、其他垃圾和电池回收。



这是在海上作业的垃圾处理站，它
能将大海中的废油、垃圾进行净化处理。

这是多功能垃圾处理厂，它可将
污水变成洁净水，将垃圾变成无公害
的建筑材料。



这台机器可以将废瓶子、旧盒子
自动翻新，生产出新的产品。

艺术实践：

用绘画或手工制作的方法设计一
台实用美观的垃圾处理器，并写出它
的功能和用途；或者进行小区垃圾分
类调查，并制作一期环保知识小报。



学生作品

小区垃圾分类调查



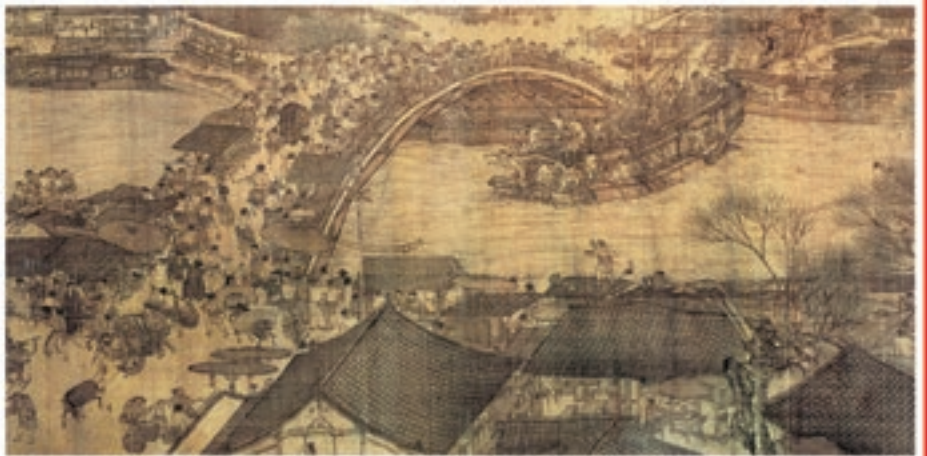
评一评：

我们从小就应该树立垃圾减
量、垃圾再生的环保意识。□

看谁的垃圾处理器设计得实
用美观，又富有创意？

综合练习

1. 《清明上河图》的作者是谁，他是哪个朝代的人？此画表现了当时的什么地方？画了市民生活的哪些场景？



2. 红、黄、蓝被称为三原色，你能说出三间色是哪三种颜色吗？说一说，两幅作品运用了哪些间色？它们分别给了你什么样的感受？



3. 你认为设计师设计一件物品时应注意哪些问题？针对这三件物品，从它们的外形、色彩、材质和功能等方面谈谈你的看法。



4. 这幅图案是由生活中哪些图形组合而成的？它的寓意是什么？

5. 说一说，图例中的线条是如何动起来的？你想怎样表现会动的线条？请你模仿图例用线条画一个有动感的物象。

