

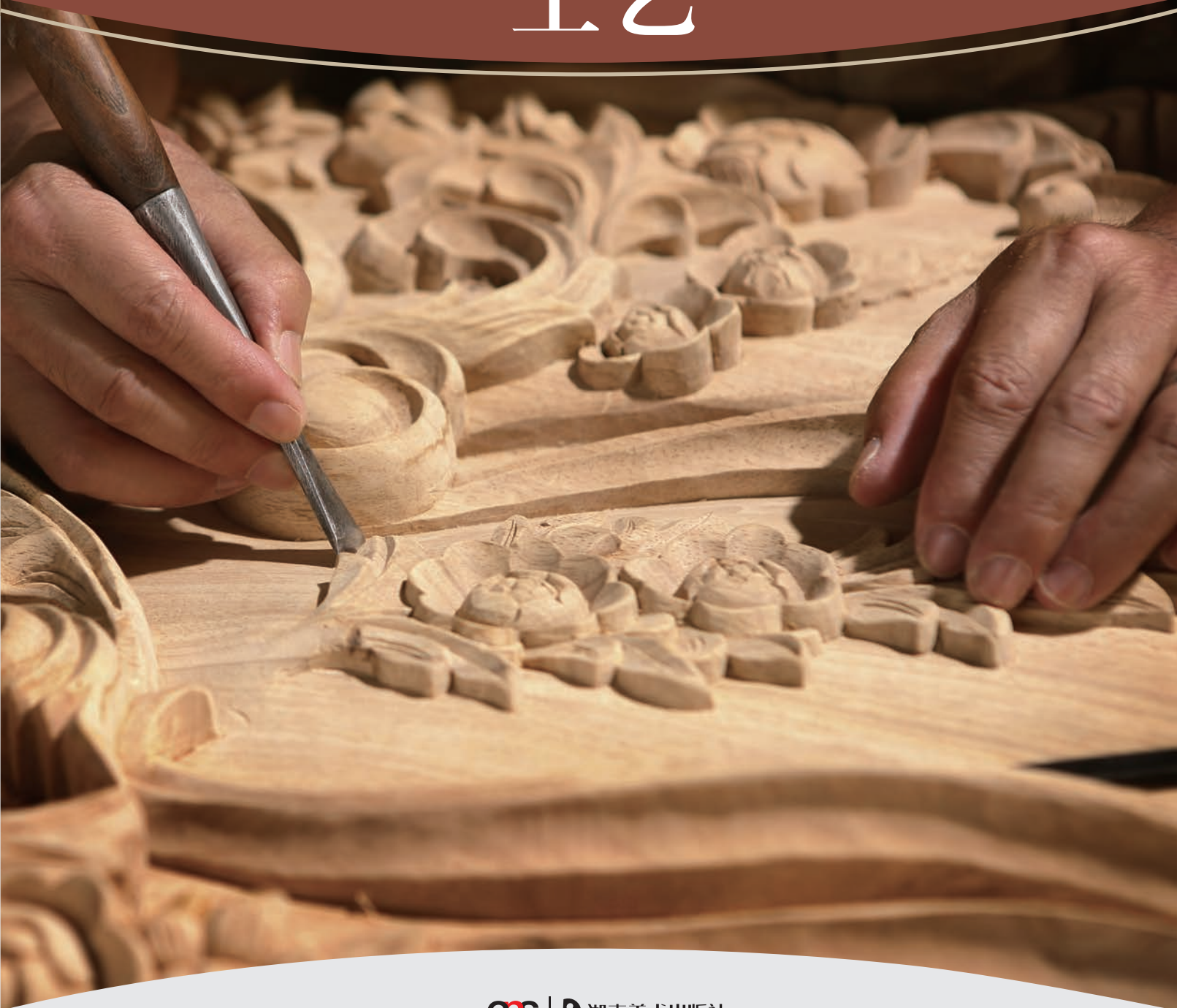


普通高中教科书

# 美术

选择性必修

## 工艺



普通高中教科书

美术

ART  
CREATION  
SERIES

选择性必修

# 工艺





图书在版编目(CIP)数据

工艺(选择性必修) / 湖南美术出版社编. —长沙:  
湖南美术出版社, 2019. 5 (2020. 3 重印)  
(普通高中教科书·美术)  
ISBN 978-7-5356-8820-0

I. ①工… II. ①湖… III. ①工艺美术—高中—  
教材 IV. ①G634. 955. 1

中国版本图书馆CIP数据核字(2019)第102756号

PUTONG GAOZHONG JIAOKESHU · MEISHU  
GONGYI (XUANZEXING BIXIU)

普通高中教科书·美术  
工艺(选择性必修)

湖南美术出版社 编

主 编: 巩 平  
副 主 编: 陈秋伟 严 威  
责任编辑: 严 威  
封面设计: 戴 宇  
版式设计: 胡智慧  
责任校对: 徐 盾 伍 兰  
出版发行: 湖南美术出版社  
(长沙市东二环一段622号)

重 印: 湖南出版中心  
经 销: 湖南省新华书店  
印 刷: 湖南天闻新华印务有限公司  
开 本: 890 X 1240 1/16  
印 张: 4.5  
版 次: 2019年5月第1版  
印 次: 2020年3月第2次印刷  
书 号: ISBN 978-7-5356-8820-0  
定 价: 8.57元

批准文号: 湘发改价费〔2017〕343号

著作权所有, 请勿擅用本书制作各类出版物, 违者必究。  
如有质量问题, 影响阅读, 请与湖南出版中心联系调换。  
联系电话: 0731-88388986 0731-88388987

《普通高中教科书·美术》编写委员会

主 编: 徐 冰 黄 啸  
副 主 编: 刘勉怡

《工艺》

主 编: 巩 平  
副 主 编: 陈秋伟 严 威  
编 委: 何墨荣 樊 葶  
李宏伟 刘丽新  
刘 敏 刘亚冬  
孙 珏 刘 洋  
钟绍琳 李蕴平  
王 菲 张春燕

# 普通高中教科书·美术

## 前言

---

《普通高中教科书·美术》是根据党的教育方针和“立德树人”的思想，践行文化自信，不断满足人民日益增长的美好生活需要，按照《普通高中美术课程标准》（2017年版）的基本要求编写的供高中学生选用的美术教科书。本套教科书分《美术鉴赏》《绘画》《中国书画》《雕塑》《设计》《工艺》《现代媒体艺术》等7册，力求体现时代性、基础性、选择性、关联性，发挥美术学科独特的育人功能，培养学生图像识读、美术表现、审美判断、创意实践和文化理解的学科核心素养。

本册为《工艺》，分为4个单元，共2个学分。修习完18个学时可获得1个学分，学生也可根据自己的兴趣和发展需求，继续选学本册内容，又可获得1个学分。本册的修订，精选课程内容，强化共同基础，尽可能呈现不同类别和水平的学科知识，为学生选择课程提供可能，满足学生多样化发展的需求；进一步强调问题情境的创设，倡导探究式美术学习。本册聚焦于美术学科核心素养的形成，以活动建课，每课设定1—2个学习活动，将学科知识融入学习任务的实践中，引导学生形成创意和见解，用美术及跨学科的方式处理和解决学习、生活中的问题。每课均设置“思考与交流”“活动建议”等栏目。此外，本册还设有“相关链接”。“思考与交流”是学习过程中帮助学习，进行思考练习的环节；“活动建议”是对本课学习活动的基本内容和方式的建议；“相关链接”是对与课文相关的术语等的说明。

希望广大教师和学生实事求是而又积极主动地参与使用该教科书的教学活动，使我们的学习更有价值，并有效地促进教科书的改进和完善。本教科书在编写过程中，得到许多专家、一线教师和高中学生的热情支持和帮助，在此深表谢意！

《普通高中教科书·美术》编写委员会



# 目 录

## 第一单元 工艺概述

---

- |          |   |
|----------|---|
| 第一课 扮靓生活 | 1 |
| 第二课 百工之艺 | 5 |

## 第二单元 印染工艺

---

- |            |    |
|------------|----|
| 第一课 染出绚丽色彩 | 12 |
| 第二课 留下独特印记 | 21 |

## 第三单元 陶瓷工艺

---

- |              |    |
|--------------|----|
| 第一课 从瓜形壶说起   | 28 |
| 第二课 陶瓷装饰韵味无穷 | 34 |
| 第三课 瓷片的秘密    | 41 |

## 第四单元 编织工艺

---

- |             |    |
|-------------|----|
| 第一课 交叉穿编的美  | 48 |
| 第二课 经纬织结的魅力 | 55 |
| 第三课 妙编巧织    | 61 |

## 第一单元 工艺概述

工艺作品，记录了人们对社会、文化和历史的认识和理解。

### 第一课

## 扮靓生活

工艺品怎样丰富人们的生活？人们怎样通过工艺对自己及其生活的社会有更明确的认识？



傜族妇女的服饰

“工艺”一词，在我国古代，主要指营建造物的手工之艺；在现代，主要指将原材料或半成品加工成产品的工作、方法、技术等。在这里我们所谈的工艺，是指创造人工制品的手工技艺活动。

### 工艺与生活

在日常生活中，随处可见颇具匠心的工艺品：色彩缤纷的头饰、图案各异的染织、精心打磨的银饰、形形色色的陶瓷……这些富有人情味和个性化的手工艺品扮靓了我们的生活。



阳（纤维材料） 马彦霏

你喜欢这件壁挂吗？是喜欢它对比鲜明的色彩，还是大气庄重的布局或纤维材料编织出的丰富层次？室内装饰运用表面柔和、质地松软的绳结壁挂艺术，能带给人全新的视觉感受。



蜡染屏风 唐代



龙凤呈祥银锁 清代

### 思考与交流

想一想，在你的生活中有哪些工艺品？尝试填写右边的表格，看看自己了解多少。

我身边的工艺品

在生活中的作用

艺术效果

我身边的工艺品	在生活中的作用	艺术效果



## 工艺与文化

作为文化传承的载体，手工艺文化体现了物质与精神的统一，凸显了审美差异性与文化多样性。如上古神话、民间传说、历史人物都是手工艺经久不衰的表现主题。同时，手工艺也多元地反映出不同民族不同地域人们的生活方式、民俗习惯和审美观念。在工艺技法上，也具有强烈的地方文化色彩，如我国各具特色的四大名绣等。



布袋和尚像（犀角雕）明末清初



关公像轴（局部 绣像）清代



蜀绣五子夺魁图镜心（局部）清代

集中于成都的蜀绣约有100种针法，充分发挥了手绣的特长。它以软缎和彩丝为主要原料，题材广泛，绣屏是其特色工艺品。



苏绣瑶台祝寿图轴（局部）清代

以苏州为中心的苏绣把花鸟、山水、人物、书法等作为主要表现对象，以针为笔，针法精巧细腻，色彩晕染自如，似在织物上作画。

### 思考与交流

查找我国各民族有关“龙凤吉祥”题材的工艺品资料，从民族风格、地域特征和时代特征三方面进行赏析。



## 工艺与材料

只要运用得当，我们接触到的几乎所有的物品都能成为工艺的材料。优秀的工艺制作，是通过运用不同的技术使材料各自的特性得到最好的利用和发挥。如玻璃器皿的通透质感，漆工艺中漆的涂饰效果，玉石工艺中玉质的莹润和金银工艺中金银的光辉等，都能通过不同的技术手段得到淋漓尽致的呈现。



李静渊圆玻璃罐 隋代



堆朱牡丹纹盘 明代



翠玉白菜 清代



累丝嵌宝石金凤簪 明代

### 思考与交流

在你的生活中，有哪些工艺品是使用新材料、新技术创造的？它们与传统工艺品有哪些不同？



## 工艺与发展

从古至今，工艺在不断变化与发展。这个过程既体现出对传统的认同与文化的延续，又反映出不同时期的艺术观念与技术水平，因此工艺具有明显的传承性和鲜明的时代感。如著名的唐三彩（陶）和长沙窑（瓷），就是唐代的陶瓷艺人秉承祖先流传下来的传统方法，创造性地加入不同的金属釉料，将低温烧制的技术经过改进而形成的超越前人的彩陶和釉下彩瓷工艺。

随着社会的发展，人们的文化、意识、观念和生活方式等都在发生变化；科技的进步，新材料、新技术的不断涌现，为工艺的发展开拓了新的领域和天地。工艺在继承传统的基础上呈现出多元发展的趋势。



三彩女立俑 唐代



长沙窑褐绿彩云纹罐 唐代

这是唐代彩釉的经典作品，造型敦朴宽厚，线条圆融饱满，色彩富丽堂皇。在继承前人单色陶和青、白瓷技术的基础上，唐代工匠们通过对铜、铁等金属釉的研究，创造出了瑰丽的釉彩工艺。



陶有天地樽（琉璃工房制）

### 活动建议

参观当地工艺博物馆或访问民间艺人，查找资料，了解某种工艺的相关知识和制作过程，并整理资料，制作特色鲜明、可读性强的宣传册。

传统手工艺都有哪些品种？它们都具有哪些艺术特点？

工艺的历史悠久，品类众多，包括工艺雕刻、刺绣、染织、织毯、抽纱花边、艺术陶瓷、工艺玻璃、编结与编织工艺、漆器、工艺家具、金属工艺和首饰及其他手工艺等。传统工艺品以天然材料为主，其主要部分以手工制作，采用传统的工艺和技术，世代相传，具有独特的艺术风格。

## 1 金属工艺

远在殷商时期，我国的青铜冶炼技术便达到惊人的水平；春秋中晚期兴盛的“金银错”开始使用镶嵌、涂饰技术装饰金属用品；两汉时期锤鍍、掐丝、焊接、镶嵌等工艺已相当成熟；到了唐代，金银器的制作吸取了西方工艺手法，丰富了首饰、金银饰品、铜镜等品种；明代的景泰蓝是我国著名的金属工艺品种。



铜坐龙 金代



薰炉（景泰蓝）明代

这件形制华美、色彩艳丽的景泰蓝为明代工艺品的经典之作。



铁艺装饰物



## 2 陶瓷工艺

陶瓷是陶器和瓷器的总称。凡是用陶土和瓷土这两种不同性质的黏土为原料，经过配料、成型、干燥、焙烧等工艺流程制成的器物，都叫陶瓷。瓷器是我国古代的重要发明之一，代表着瓷业兴盛的定、汝、官、钧、耀州等名窑，器型多样，纹饰丰富，釉彩种类繁多，从宋代经元代到明、清两代，发展到顶峰。唐、宋以来，中国的制瓷技术不断流传到世界其他国家。



半瓦紫砂壶 清代 邵二泉

此壶造型独特，形似半瓦当，用泥片镶接成型。壶身曲线柔和、流畅，具有轻婉、优美的意味，壶底的方形则给观赏者大方、安定、平稳的感觉。



白釉剔花梅瓶 北宋



景德镇窑青花双系扁壶 明代 故宫博物院藏

这件瓷器受到西亚文化的影响，造型奇特，一面鼓起，一面砂底无釉，又称卧壶。青花呈色浓艳青翠，用进口青料绘制而成。

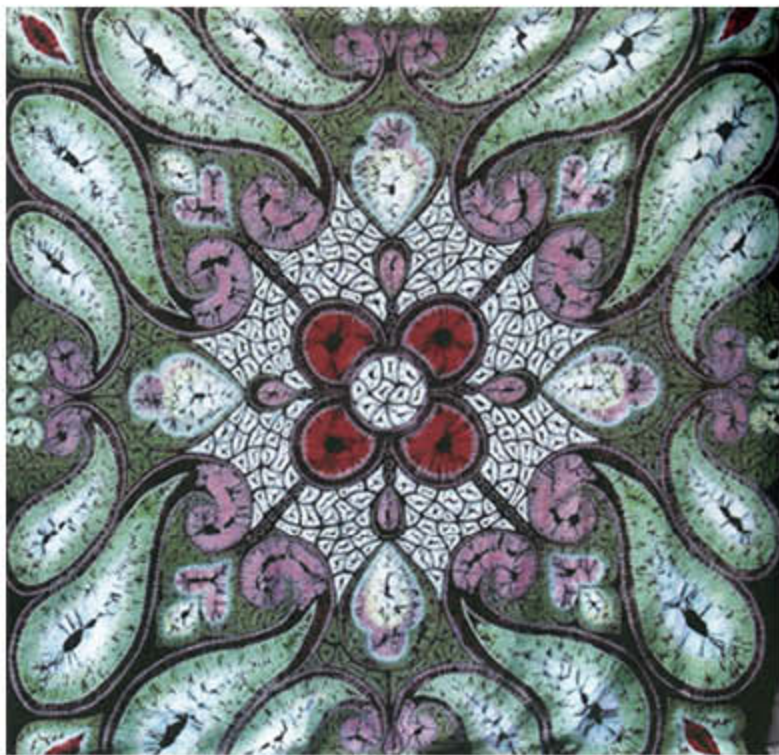
# 3 印染工艺

我国的印染工艺历史悠久，种类繁多，色彩华美，科技水平也很高，染色牢固，不易褪色。蜡染、扎染作为我国最早的防染技术在唐代已极其普遍，宋以后，它们逐渐被工艺更为简便的镂空花版加筛网的印制技术所取代。



印染儿童兜肚·长命锁 山东

对称与均衡是构图的基础，主要作用是使画面具有稳定性。对称与均衡本不是一个概念，但两者具有内在的同一性——稳定。稳定感是人类在长期观察自然中形成的一种视觉习惯和审美观念。本页的三幅作品，突出表现了对称与均衡这一形式美的法则，作品主体突出，四周的花纹比例适当，画面和谐。



扎染织物 雷蕾



蜡染布



# 4 编织工艺

一般指利用各种天然植物或农作物的茎、叶、皮等编织的工艺品，按材料特性可分为草编、柳编、竹编、藤编、棕编、葵编等。



羊（麦秸秆编织）河北



蚂蚱（棕编）王文定

我国是世界上最早开始养蚕并发明丝织品的国家。缫丝、织绸和织绣工艺源远流长，早在宋代即已形成专门的工艺种类。明清时期染织绣工艺极其发达，特别是织锦、刺绣技艺精湛，名扬天下。



花篮（竹编）



湘绣松鹤牡丹纹挂帘（局部）清代

以长沙地区为中心的湘绣在题材上除有人物、山水、花鸟以外，尤长于狮、虎绣，并借鉴中国画的长处，色彩丰富饱满，色调和谐。

# 5 玻璃工艺

玻璃工艺品一般需要经过熔制、成形、退火等工序制作完成。第一步，熔制，将配好的原料经过高温加热，形成均匀的无气泡的玻璃液。第二步，成形，将熔制好的玻璃液转变成具有固定形状的固体制品，这是一个冷却过程。成形方法分为人工成形和机械成形两类。人工成形有吹制、拉制、压制和自由成形等。其中，吹制是用一根镍铬合金吹管，挑一团玻璃在模具中边转边吹成形。自由成形，是挑料后用钳子、剪刀、镊子等工具直接制成工艺品。第三步，退火，在一定温度范围内保温或缓慢降温一段时间。

玻璃工艺可以按照人的创意设计呈现出变化万千的艺术造型。常见的玻璃工艺品有花瓶、灯具、器皿等。



黄玻璃橘瓣式渣斗 清代



黄地套绿玻璃瓜形盒 清代 故宫博物院藏

## 思考与交流

1. 查找资料，了解本页清代玻璃艺术品是怎样制造的，造型有什么特点。
2. 列举生活中的玻璃艺术观赏品和用品，向同学介绍它们的造型特点。



长颈玻璃花瓶 现代 芬兰



# 6 雕刻 工艺

雕刻工艺包括木雕、石雕、玉雕、牙雕、竹刻、椰刻、瓷刻、葫芦刻等不同形式，其中玉雕与木雕较为普遍。



青玉螭龙耳雷纹杯 明代 故宫博物院藏



赤壁夜游园竹笔筒 清代



金丝楠木四季挂屏 当代

除上述工艺类别外，我国还有其他各式各样的手工艺，如用各种材料制作的人造花、工艺画，灯彩、剪纸、泥塑、皮影、风筝、纸扎、手工玩具、戏剧脸谱等，它们在悠久的工艺史上闪耀着绚丽的光彩，给人们的生活带来了无穷的乐趣。



多福沙燕（风筝）北京



卧虎（彩绘泥塑）陕西凤翔

### 思考与交流

观察一下我们经常接触到的东西（如毛笔、塑料尺、纸张、线绳，等等），你觉得哪些可以用来制作装饰工艺品？你将如何利用它们进行工艺创作？结合课本知识，试从创意、选材、工具、制作方式以及预期效果等方面谈谈你的想法。

### 活动建议

一、阅读材料，了解传统工艺的主要种类。选择喜欢的传统工艺，结合所学的历史、地理知识，了解它的发展过程。

二、欣赏不同类别的工艺品，说说它们各自的特点，以及它们分别带给你怎样的美感。

三、讨论一下，为了保护传统工艺，促进传统工艺的繁荣与发展，我们可以做些什么。

### 评价建议

1. 了解传统工艺品的品类，并能说出它们各自的文化特性和艺术特点。
2. 能够主动探索家乡特有的工艺产品，并能从历史传说、类别品种、制作工艺、审美欣赏等方面向老师和同学做介绍。
3. 通过和同学分组合作，可以以实物、课件或其他形式，在班级举办一个小型工艺品展。



大狮子头（纸扎）湖南凤凰



## 第二单元 印染工艺

印染工艺品影响着人们的生活质量。

## 第一课

## 染出绚丽色彩

扎染、蜡染都有哪些制作方法？它们的功能和审美特征与现代生活有怎样的关系？



蜡染、扎染图案丰富，色调素雅，风格独特，用于制作屏风、靠枕、床单、被褥、门帘、桌布等各种生活实用用品，显得朴实大方、清新悦目，富有民族特色，用来作为礼物赠送他人，更是显得情真意切。

蜡染、扎染在我国有上千年的历史，古代分别被称为“蜡缬”“绞缬”。由于原材料能就地获取，制作方法简便，因而得到广泛的应用与流传。特别是在我国一些少数民族地区，人们日常生活的许多用品都离不开蜡染、扎染的装扮。

蜡染是以蜡作为防染剂进行染色的工艺技法。制作时先将蜡放在容器中加热熔化，再用毛笔、板刷、蜡刀等将蜡描涂于布上，经染色、水洗、去蜡后形成色地白花或白地色花的纹样。

扎染主要是通过捆扎、缝扎等手段，用线、绳对布进行扎结，在所扎的部位形成防染区。由于扎结方法不同，布所承受的压力不同，吸色程度不同，因而产生虚实相生、深浅各异、色晕变幻莫测的装饰效果。



手提包（扎染）



## 思考与交流

- 一、我国哪些地方的传统扎染或蜡染最具有代表性？为什么？
- 二、请详细介绍一下你印象最深的扎染或蜡染作品。



蜡染桌屏

## 扎染

古代多为民间所用，制作简易，风格朴实大方。一般做单色加工，复杂加工可套染出多彩纹样。扎染以防止染料渗入为目的，所有的纹样花形皆由“防”字而生，所以与蜡染工艺一样，也属于防染工艺。

### 一、扎染材料

1. 面料：棉、麻、毛、丝。
2. 针、棉线、麻绳线、聚乙烯线等。
3. 染料：活性染料、直接染料、植物染料、酸性染料。



扎染材料



老鼠纹信插（扎染） 江苏

平整光滑的画布和边缘粗糙、断断续续的纹样形成强烈的视觉对比，扎染所特有的肌理美感让观赏者印象深刻。

### 二、扎染工具

1. 染缸：不锈钢锅、塑料桶。
2. 煤气炉、电炉。
3. 其他：搅拌棒、碟、碗、夹子、熨斗等。



扎染工具



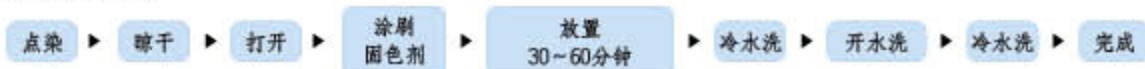
### 三、扎染制作步骤

1. 染前处理：将织物退浆净化，以便于染色。
2. 设计：用画粉等材料将画稿画在布上。
3. 扎结：缝扎或捆扎等。
4. 染色：浸染、点染和煮染等。
5. 染后处理：拆线、洗净等。

### 四、染色方法

1. 活性染料浸染法（与蜡染浸染法程序相同）。
2. 点染法：点染前要根据设计要求调好各种颜色，点染时一般先淡色后重色，不同的点染顺序会产生不同的色晕和色彩效果。
3. 直接染料煮染法。

染色程序示意图



活性染料浸染法制作示意图



1. 画稿。



2. 扎结。



3. 浸染。



4. 完成。

学生作品





## 五、扎染的扎结技法



任意捆扎法。



叠形法：将布叠形、截形、折边后扎结或缝结。

### 思考与交流

扎染艺术是扎的艺术，其中扎结的方法是关键。试分析本页作品的扎结方法及所形成的纹样的特点，在练习中尝试创造新的扎结方法。



包缝法：包入豆类、纽扣、硬币等物后缝扎。



针缝法：运用不同的针法（如平针、错针、自由针法等）缝扎。



蝴蝶与花朵（局部）

使用多种扎结技法构成的纹样，很好地表现了扎染图形的肌理效果。取材于传统纹样，在纹样布局上又有所创新，蕴含吉祥祝福之义。



## 蜡染

是以蜡为防染材料的防染工艺。由于施染过程中蜡自身凝结收缩或人工对布料加以揉搓，会使蜡层表面产生许多裂纹，染料进入裂缝，往往会使成品花纹产生一丝丝不规则的纹理，形成一种独特的装饰效果。蜡染有单色染和复色染两种，复色染有套色到四五种的，色彩自然而丰富。

### 一、蜡染材料

1. 布：棉布、棉麻布、麻布。（多用纯棉布，因其耐热蜡且染色均匀）
2. 蜡：木蜡、蜂蜡、石蜡、白蜡。（普通蜡烛也可代用）
3. 松香：制作蜡纹时可少量加入。（使冰纹开裂效果更加强烈）
4. 染料：活性染料、直接染料、植物染料。



蜡染材料

### 二、蜡染工具

1. 画蜡用笔：毛笔、板刷、铜制蜡刀、漏斗笔。
2. 染色用笔：毛笔、水粉笔、板刷。
3. 加热器：煤气炉、小电炉、酒精灯。
4. 熔蜡锅：不锈钢、搪瓷、铝制小锅。
5. 绷布器：木框（可用树枝、绳等制成绷布器代用）。
6. 染缸：浸染织物用的塑料桶、不锈钢盆等。
7. 其他：小碟、小碗等。



蜡染工具



苗族衣服（蜡染） 贵州

### 三、蜡染制作步骤

1. 画蜡前处理：通过搓洗、浸泡等方式将棉布漂洗、除浆。
2. 设计描稿：用画粉等将画稿描于布上。
3. 画蜡：将布绷在画框上，再在布上画蜡。
4. 染色：染色方法有浸染、笔描染等。
5. 染后处理：去蜡、洗净、熨平。

蜡染制作程序图示



1. 构思起稿。



2. 画蜡。



3. 浸染。



4. 去蜡。

蜡染制作工艺流程

设计



描稿



画蜡



染色



水洗



去蜡



水洗



完成

### 四、染色方法

活性染料浸染法：

1. 染液加热至 30℃ 时加入促染剂——食盐。
2. 待染液冷却后，将画好蜡的织物放入染液中浸染，并注意翻动，使染色均匀，约 30 分钟后加入固色剂——纯碱。
3. 继续浸染 30 ~ 60 分钟后取出冲洗。
4. 用肥皂水或洗涤剂高温煮洗，同时去蜡。
5. 冲洗、熨平，完成。

笔描染法：画蜡完成后，根据画稿的颜色搭配用毛笔或板刷填涂染料。填色完成后自然晾干，然后进入去蜡工序，完成。



郊外（蜡染） 学生作业

#### 思考与交流

蜡染过程中，蜡的配合比、蜡的熔化温度都需要很好的把握。通过实验观察蜡熔化温度的变化对作品效果的影响。



## 五、主要蜡染技法

### 毛笔画蜡法：

用毛笔蘸蜡在织物上描绘对象，可以用皴、擦、点、拖等不同笔法。



### 勾色线填色法：

用毛笔等勾画蜡线后，用染色笔将染料或平涂或晕染，使之形成多色效果。



### 蜡纹制作法：

蜡纹是蜡染的一大特色，也称冰纹、龟裂纹。制作时将蜡涂于布上，待蜡冷却后，用折、叠、掰、拧等手段使染料渗进裂缝，待水洗后可以显现各种不同的蜡纹效果。也可用其他工具制作蜡纹。



### 拨蜡液法：

滴蜡液后，采用牙刷等工具弹拨或用笔描蜡等，可制作各种妙趣横生的蜡迹形象。







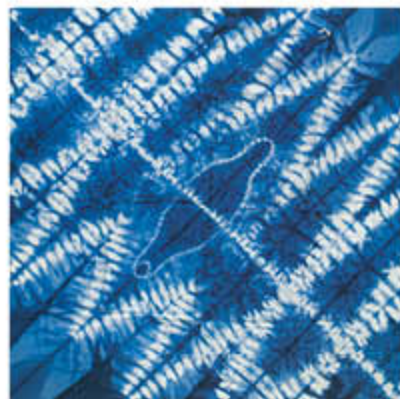
布帽（扎染）



蜡染包 贵州丹寨



桌布（扎染）



梭子花花布（扎染） 湖南

扎染的色晕效果鲜明，其纹理具有独特的视觉效果。



双凤石榴门帘（蜡染） 湖南

### 思考与交流

从本页的图示作品中分别感受蜡染和扎染作品的纹样之美，分析蜡染和扎染作品在纹样上的区别。



学生作业——游鱼（扎染）



郊外（蜡染） 学生作业

蜡的留白与填色相结合，线面并举，穿插自如，生气勃勃。



随着实践经验的增多和制作能力的提高，同学们对蜡染、扎染作品的欣赏与评述能力将会进一步提高。



向日葵



采用蜡染、糊染结合的技法，将彩陶、汉砖、书法、长城等中国古文化的图形元素进行有效的组合，线面结合，色调古朴。



学生作品

### 思考与交流

尝试从题材与主题、技法、效果、形式等方面为左边的两件作品写出简短的评述文字。

### 活动建议

- 一、选择蜡染、扎染方法制作一块手绢或一块方巾。
- 二、设定一个主题，运用蜡染或扎染工艺为校园活动或某个室内空间制作一组系列用品。
- 三、对某地区的民间蜡染或扎染工艺进行调查，从图案的象征意义、色彩、工艺流程、产品种类、产量等方面写出调查报告，并结合该地区的蜡染或扎染工艺的特点及市场需求进行设计创作。

# 留下独特印记

孔版印刷、凸版印刷都有怎样的制作流程？如何使其具有文化内涵？

一到夏季，许多人会穿文化衫。文化衫是一种印有文字或图案的短袖衫。它是生活中极其常见的一种舒适休闲的服装，人们可根据自己的爱好进行挑选和购买。有的人为了展示自己的个性气质，在T恤衫上自画自印十分有趣的图案来进行装扮，这些图案五光十色、无奇不有。



图为身着印有中国京剧脸谱、中国民间剪纸、意大利画家达·芬奇自画像图案的文化衫的青年学生。



POLO 流行曲 兰地·帕德布拉克（美国）

这件轻松诙谐的作品，采用感光制版，套色印刷，画面给人一种夏日清凉的感觉。

## 思考与交流

说说给你印象深刻的文化衫，是以怎样的图形、色彩与布局安排体现出独特创意的。向同学介绍你的文化衫创意。

### 有创意的文化衫

文化衫创意（简述）	图形	色彩	布局



孔版印刷在民间又称为丝漏，“丝”指的是制版用的丝网，“漏”指的是印刷的过程。孔版印刷的原理类似日常生活中的“筛沙子”，印刷材料通过版上的“孔”漏到被印的物体上，从而得到独特的图案。



孔版印刷工具

1. 网
2. 印刷材料
3. 框
4. 印刷图形

一、丝网版遮挡印刷方法：在T恤衫上放一张剪纸作品，然后将空白丝网版压盖在T恤衫上，无遮挡的孔版上可以畅通地通过各种印刷材料，这样，印刷材料不但印到了T恤衫上，同时也印到了版与T恤衫之间的剪纸作品上，剪纸作品成了遮挡物。

### 丝网版遮挡印刷方法步骤图



1. 套板：为了防止T恤衫上的褶皱影响印刷效果，印刷前最好把T恤衫套在一张厚纸板上撑平，有条件的可在厚纸板上涂上一层薄薄的底板胶。



2. 确定遮挡位置：一般纹样印在前胸时应位于领口下5~8厘米处，印在后背时应位于领口下12~15厘米处。如有特殊要求，可自由变化位置。



3. 在剪纸压盖一张空白丝网版，丝网版四周的边缘线可以通过胶带粘贴或使用堵孔材料描画来得到，但描画材料的性质要与印刷材料一致。



4. 刮印：双手握住刮板，使之与版面呈70°夹角，在版面上平行刮动。



5. 干燥后，从厚纸板上取下文化衫进行熨烫定型处理。

二、丝网描画粘贴制版印刷方法：根据不同的印刷材料选择不同的堵孔材料在空白丝网版上描画图案，把没有造型的空白处堵住；还可以把图案刻在“即时贴”上，将图案的外框塑料膜直接粘贴在空白的丝网版上遮挡网孔。

### 丝网描画粘贴制版印刷方法步骤图



1. 版上描稿：用铅笔把要印的造型在空白丝网版上描画下来。



2. 填堵网孔：使用相应的堵孔材料描画堵孔制版。



3. 印刷：刮板与丝网版呈  $70^\circ$  夹角，在版面上平行刮动，注意用力要均匀。



4. 热处理：印刷后进行熨烫，以避免水洗时掉色。



5. 制作完成。

### 思考与交流

木工乳胶、油漆、防水涂料等不同的堵孔材料都可以描画造型，印制文化衫。分析下面图案的填堵方法，看看白图案与红图案有何区别。



五岳独尊



在印制工艺中，除了孔版印刷之外，还有一种印刷形式——凸版印刷——历史悠久，而且广泛地应用在生活的各个方面，比如年画的制作。

传统的木版年画深受百姓喜爱，其制作一般分为绘稿、刻版、印刷、装裱四道工序。首先在坚硬、纹理细腻的木板上雕刻制版，将墨、色涂于凸起的表面，分多版、多次手工印在宣纸上，再手绘补色完成。年画中流畅的线条、鲜明的色彩、饱满的构图，值得我们学习和继承。



穆桂英大破天门阵（年画）重庆梁平

### 用KT板印制年画步骤图



1. 打印图纸，用洗甲水浸透图纸，以便将图案转印至KT板。转印时间不宜过长，以防止粘连。



2. 撕掉图纸，选择阴刻法或阳刻法进行刻制。



3. 用油滚上色。横向、纵向交替平滚，使油墨覆盖均匀。



4. 覆盖纸张用力压实，完成印制。



5. 刻制的底版可用于单色、套色印刷，或以不同颜色的纸张来印制。

除了木板，还有很多材料可以刻制成凸版进行印刷，如石膏板、KT板、橡皮章等，用凸版印刷为手提袋、桌布、靠垫、包包等物品印上美丽的图案，简便易行。也可将凸版印刷工艺运用在平面设计上，根据设计主题制版印刷，为自己心爱的书或者光盘设计新的封面。



学生用凸版印制方法制作的光盘封面



利用橡皮章制作的凸版将传统纹样印在不同物品上



学生用凸版印制方法制作的旅游纪念包



学生用凸版印制方法制作的光盘包、手提袋



2008 北京奥林匹克运动会志愿者文化衫 北京服装学院

采用中国传统元素——祥云纹，在不对称的布局中，通过红、橙、黄色的渐变来突出祥云的升腾，寓意奥运精神。整体设计极具现代感和时尚感。



这组以“中国风”为主题的文化衫，印制木版年画、画像砖和瓦当图形，体现出现代青年对传统文化的喜爱。



用蜡染技法创作的一组文化衫，传递了浓郁的民族风情。



澳大利亚土著居民丝网印刷装饰画





西游印象 学生作品



学生作品

### 活动建议

以校园或社区的公益活动为题，任选本单元的一种技法制作一件文化衫。

### 评价建议

1. 初步掌握本单元的印染技法，能够通过网上查阅和讨论，探索新的印染技法。

2. 能够独立完成一件蜡染或扎染作品，并且可以从技法、效果、形式几方面为创作的作品写出简短的介绍文字。

3. 能够熟练掌握本单元的印制方法，并可以任选本单元的一种技法制作一件文化衫。

4. 在与家人沟通协商之后，能运用一种或多种印制方法为家庭全体成员制作一套具有家庭特色的文化衫。





## 第三单元 陶瓷工艺

### 第一课

# 从瓜形壶说起

通过陶瓷工艺品，我们可以了解各个历史时期的政治、经济、文化等信息。

陶瓷工艺有哪些造型规律？艺术家用什么方法让陶瓷成型？



东陵瓜壶 清代 陈鸣远 南京博物院藏

左图这把紫砂壶砂质温润，色近橘红，构思巧妙，造型新颖。它模拟南瓜为壶体，壶嘴堆塑瓜叶，把手饰瓜茎藤，盖状如瓜蒂，壶身生动自然，嘴、把造型和谐统一，叶脉藤纹刻画逼真，妙趣盎然，巧夺天工，是紫砂壶中的珍品。

陶瓷制品最初的功能是盛物。随着时间的推移，人们不断完善其造型，并按照自己的审美习惯制造器型。陶瓷器皿的审美功能不断加强，由“造物”发展成“造型”。



开光方壶 时大彬



“大清雍正年制”青花款斗彩岁寒三友壶



紫砂剔红山水人物壶

### 思考与交流

中国的传统陶瓷品种丰富多样，请以花瓶为例，描述以往你见到的或使用过的陶瓷花瓶的形状，可用手绘方式辅助你的描述。



供春款六瓣圆囊壶



牡丹壶 现代 蒋蓉

人们常把陶瓷艺术称为土与火的艺术。这是因为陶瓷作品是由泥土制作成型，经火烧制而成的。

陶瓷制作简单流程图示



陶艺活动需做好准备工作——揉泥。和好的泥土，要经过揉泥方可开始制作成型。它的要求是把泥揉到软、硬、干、湿一致，反复揉透并把空气排除。

### 揉泥方法一：羊头揉



这种揉泥方法揉的泥形状像羊头。



双手握住泥的两头，用力向下挤按，一边按一边朝自己所在的方向转动。



此为揉好的泥。

### 揉泥方法二：菊花揉



这种揉泥方法揉的泥呈菊花花瓣形。



左手握住泥的一端，朝自己所在的方向运动，右手在泥的中部下压。



此为揉好的泥。

### 常用工具



1. 线割工具
2. 型板工具
3. 修坯工具
4. 彩绘工具
5. 刻画工具

除了揉泥，在制作陶艺作品之前还应做一项准备工作，那就是准备工具。陶艺工具有很多种，我们介绍一些比较常用的，有些工具可以自制。



陶艺是依靠泥料的可塑性，通过特定的技艺来实现的，其成型的方法有很多，以下介绍三种常用的成型方法。

# 1 泥板成型

就是将泥块或碾或拍或切割或摔制成所需要的泥板，待稍干后进行黏结成型的方法。这种方法应用十分广泛，传统的紫砂器就是用泥板成型的方法来制作的。



钩窑玫瑰紫釉海棠式花盆 宋代  
钧瓷造型端庄，华丽而雅致。窑变美妙，釉色的深浅变化、虚实对比意味无穷，具有千古耐看的魅力。



1. 将泥一块块黏结好。在泥两侧放置两块厚度一样的木板，用碾子将陶泥碾平，制成泥板。



2. 将泥板切割成所需要的形状。待其处于半干状态时再使用。



3. 黏结泥板。在两块泥板的黏结处，用针型工具刻画，并涂上泥浆，黏结泥板。



4. 把所有的泥板黏结好，制作成型后，放在阴凉处干燥。



茶叶末釉六方瓶 清代



三彩仓 唐代

## 思考与交流

泥板形状和泥板的黏结方式不同，会使造型有更多的变化。通过练习，交流泥板成型方法的心得体会。

## 2 泥条成型

是指将泥块搓成泥条，再用泥条一圈一圈盘结而成的成型方法。这种方法是制陶技法中最为古老的方法。仰韶文化时期的陶器已经大量使用泥条盘筑的方法成型。日本的绳纹古陶也是利用泥条盘筑的方法成型。此方法也是陶艺中较为常用的成型方法。



1. 把泥揉成大小一样的泥球，再把揉好的泥球搓成泥条。



2. 把泥条搓成所需的粗细。



3. 把泥条盘卷起来，做器物的底部；用工具将泥条的缝隙压实，一圈一圈向上盘起。



4. 做好后，在泥未干时整理器型。表面一圈圈的痕迹可以保留，也可以用工具抹平。



无题 现代 蒋才冬

作品有意保留泥条不齐的状态，形成齐整与不齐整的对比。



学生作品



学生作品



猫头鹰 学生作品



# 3 拉坯成型



高脚碗 元代 旧金山笛洋博物馆藏



青花缠枝花卉纹碗 明代



沐雨 现代 沈厉

是应用最为广泛的一种成型方法。它的主要工艺是将揉好的泥料放在拉坯机的转盘中间，双手按泥，使泥料在转盘中心形成圆柱体，然后依所需要的形态，拉制成器物的坯胎。



1. 把泥放在转盘上，上下左右地拍一拍，使泥尽量靠近转盘中心。



2. 转盘旋转后，双手把泥握住，用手掌根部把泥夹住，向上抬起，再压下去，形成泥柱，不能使泥柱左右晃动。



3. 从压好的顶部正中心向下按，将泥中间开出孔洞。



4. 从开好孔的底部向外扩，做好器皿的内底。



5. 在立起的泥筒上根据设计出造型。



6. 拉坯成型微阴干后修坯完成作品。

## 思考与交流

拉坯成型的方法有一定难度，练习时注意手的力度、姿势与所要拉制的形、坯的厚薄关系，将练习的体会记录下来。结合本页图例分析这些作品的拉坯成型过程。



静谧 现代 王菲

作品造型饱满，两条边线劲挺，这与好的拉坯技术是分不开的。

陶瓷的成型方法还有手捏成型法、注浆成型法、综合成型法等，面对不同的陶瓷作品，可选择合适的成型技法。



牛（手捏成型法）现代 梁海娇  
徒手成型最能表现作者的制作手法和情感。



罐将军（综合成型法）现代 梁海娇

### 思考与交流

分析本页作品图例，谈谈这些作品的成型方法与其表现对象之间的关系。思考一下每件作品的成型方法是否可以用本课所涉及的另一成型方法来表达。



平衡的寓言（综合成型法）芝加哥艺术博物馆藏 现代 鸿伟



万有理论（注浆成型法）现代  
沃尔特·莫卡诺（美国）

### 活动建议

- 一、分别用泥条成型、泥板成型、拉坯成型方法设计制作一个陶瓷造型。
- 二、观察身边的陶瓷用品和装饰品，分析它们都是怎样做成的。根据这些作品，从环境、功能、使用方法等角度分组讨论，然后选定一种成型方法，分组共同设计制作一套陶瓷造型。



## 陶瓷装饰韵味无穷

陶瓷工艺有哪些装饰方法？不同的装饰方法给陶瓷工艺品带来了怎样的变化？

仔细观察，会发现刚制作成型的坯体与平常见到的陶瓷成品有很大的区别。刚成型的坯体无着色、无花纹、易破碎。而陶瓷成品有的洁白晶莹，珠圆玉润，散发着珍珠般的光泽；有的或古朴高雅，或富贵华丽，传达着作者的审美情趣。



刚完成的坯体



绿釉装饰



彩绘装饰



镂空装饰

陶瓷作品的装饰是陶瓷艺人实现其创作意图的重要组成部分，大致可分为三类：

一、烧成瓷或陶前在坯胎上进行的装饰，有彩绘、印压花、透雕、上色釉、绞泥、刻画花等。

二、在烧造过程中完成的装饰，有乐烧、盐釉烧、坑烧等方法。

三、在烧好的瓷或陶上进行的装饰，有釉上彩绘、高低温色釉、刻瓷、描金等。

它们形成了特殊的表面色彩和肌理效果，丰富了陶瓷艺术的装饰语言，拓展了人们的视野。



釉里红凤穿牡丹纹刻花扁壶 元代



珐琅彩花鸟纹玉壶春瓶 清代



五彩花鸟纹尊 清代

五彩含多彩之意，即用红、黄、蓝、绿、紫等色料在白瓷上描绘图案。

# 1 彩绘装饰

是陶艺装饰中的一种形式,可分为釉上和釉下两种类型。它主要是用高温或低温陶瓷颜料、毛笔、喷笔,或其他一些辅助工具如橡胶片、海绵、丝瓜瓢等,在未成瓷的坯胎上绘制纹样,也可以用手指蘸颜料直接绘制。



珊瑚釉珐琅彩花鸟纹瓶 清代

珊瑚釉是一种红色的釉;珐琅彩是一种外来颜料,色彩鲜艳丰富。这件瓷器工巧精细,富丽堂皇。



三彩花蝶碗 清代

素三彩以黄、绿、紫为主色,但并不限于此三色。因为不用或少用红色,故名“素三彩”。

彩绘装饰步骤图:



1. 绘制纹饰。



2. 将绘制好的纹饰拓印到坯体上。



3. 在拓印好的花纹上涂抹颜料。



4. 绘制完成。

## 思考与交流

结合油画、中国画、图案、水彩等绘画的知识,对生活中见到的陶瓷用品的画面效果进行分析,比较各种彩绘手法的艺术特点。



## 2 透雕装饰

是指在成型的坯体上，用雕刻刀把器皿坯胎刻透，形成花纹的装饰方法。

将纹样雕空，使器物呈现实体与虚体的变化，增强空间感，实处显得更浑厚，虚处更为玲珑、轻巧，从而产生强烈的虚实对比。透雕展示的正形与负形的互补关系，既丰富了器型的装饰趣味，又使器型有了通透感。



瓷胎洋彩锦上添花玲珑胆瓶 清代



1. 准备好坯胎，用软性铅笔画好要雕刻的纹样。



2. 在坯胎半干时用工具雕刻，注意先刻画边框，雕刻时不要一次就刻穿，要慢慢地一层层地雕，以免雕破胎体。



3. 雕刻时应注意图案的大小、疏密关系。



4. 作品完成。



透雕戏曲人物瓷枕（影青釉） 元代

该瓷枕外形呈戏台形，四面皆运用透雕技法，塑殿台、厅堂、回廊、人物。它巧妙地将“八仙庆寿”的戏曲场景镂刻于一件小小的枕头上，配以温润如玉的影青釉，实乃罕见的艺术珍品。元代是戏曲艺术发展的重要时期，元代戏曲人物瓷枕的出土，很好地说明了当时戏曲这一文学艺术形式广为流行，深入民间，为广大老百姓所喜爱。

### 思考与交流

从造型、纹样、色彩与镂空的关系比较下面两件透雕作品的特点。



耀州窑镂空青瓷灯 宋代



越窑青瓷熏炉 六朝



越窑褐彩如意云纹镂空熏炉 唐代





青釉印花三足炉 金代



青瓷莲花尊 南朝



## 3 贴花装饰

使用模具先印制好花纹或刻制好花纹，再粘贴到未干的器皿坯胎上。其特点是纹饰突出、层次分明、体量感强。



1. 准备制作花纹的模具和常用工具。



2. 用模具印制出花纹的形状。



3. 把纹样粘贴到坯体上。



4. 完成贴花装饰。

### 思考与交流

观察分析下图陶瓷刻花的装饰方法，设想用贴花装饰的方法替换原有的装饰，分析一下两种装饰方法各自的特点和各自适宜表达的内容。



花器  
以浮雕作为装饰方法，层次清晰，纹饰精美。

鸡首龙柄瓷壶 北齐  
该壶盘口微敞，龙口衔唇，龙颈接腹，细高颈，鼓腹，与龙柄相对处有一鸡首。两旁各有三纽，中间纽下贴宝相花一朵，龙柄、鸡首及六纽下各垂束莲、忍冬。腹部有棱，下贴四只展翅凤鸟。通体黄绿釉，有冰裂纹，釉面光亮，胎质略粗，呈浅黄色，质较坚。

# 4 施釉装饰

施釉装饰源于陶器，在商代便出现了青黄釉陶器，到汉末晋初又有了青釉瓷器。唐代的唐三彩，宋代的影青、粉青、钧红、黑釉等闻名于世，经明清发展成颜色釉。

颜色釉色彩丰富，光泽莹润，具有独特的装饰效果。器物施釉后，经火烧成，表面光滑，呈半透明状，这样既可以增强器物的坚固程度，又能美化器物表面。

施釉的几种方法：



将釉料倒入罐内，旋转着上釉，然后再倒出，使罐内形成釉层。这是上釉方法之一。



将事先准备好的坯整个浸在釉中，然后拿出。这种方法叫浸釉。



在器皿上浇注釉料，可以产生独特的装饰效果。可以只浇一种釉，也可以将几种不同的釉料相互重叠使用，这种方法一般叫浇釉。



虽然釉料可以被刷在器皿表面，但表面的釉层可能会不够平整均匀，可在表面部分地涂上第二层釉起装饰作用。作为一种装饰方法，刷釉是最见效果的。



三彩马 唐代



香炉 元代~明代

此香炉用浸釉的方法施釉，故釉很厚重，没浸到釉里面的足部保持泥胎颜色。



炉钧釉茶壶 清代

在茶壶的紫砂胎上施以炉钧釉，釉色以葱翠为主，间杂月白、灰蓝色，釉色变化妙趣横生。该壶是传世不多的紫砂胎炉钧釉的代表作。

## 思考与交流

观察不同的釉在烧制前后有什么变化，比较各种施釉方式的特点，可联系作品所传达的意图来进行分析。



## 烧制

制作好的坯体要经过烧制才能成瓷或陶。火主要有两个作用：一、改变泥土的化学性质，使器物不易变形，不渗水，耐酸碱，可以永久保存。二、装饰作品。未经烧制的坯体是没有光泽而易破碎的，有些色彩和花纹也是无法显现的，经过烧制，器物表面形成了一种玻璃质的釉层，使器物拥有了光滑、半透明或亚光等状态的外衣，花纹也显现了出来，装饰效果丰富，耐人寻味。



刚烧完还没有出窑的作品

窑炉是烧制过程中最主要的工具。窑炉的种类很多，电窑和气窑较为常见。

### 活动建议

一、在自己制作的陶坯上，任选一种装饰方法进行装饰。

二、分组，每组同学选用同一陶坯造型，但每人用不同的装饰方法装饰，比较不同的装饰方法给陶艺作品带来的变化。有条件的学校可以进行烧制。



盐釉水壶 现代 沃尔特·凯利

盐釉这项古老的技巧，现在重新吸引了世界各地的陶艺家。它是在烧制过程中，在一定的温度时将湿盐加入，盐中的钠与黏土中的硅结合，形成玻璃般的表层。



洒金孔雀蓝冬瓜瓶 现代 鸿韦

釉中含有结晶，在烧制过程中晶体物质形成绚丽多变的晶花，这是结晶釉区别于其他釉最具有特点的地方。结晶釉的烧制要特别注意温度的控制，需要急升温 and 急降温，并且要在一定的温度下进行保温处理，才能最终获得理想的结晶效果。这种釉属于艺术釉，很难烧制，但极具艺术表现力，能使器物显得雍容华贵。

## 瓷片的秘密

怎样辨别不同历史时期的陶瓷工艺品？  
随着新材料、新工艺的不断发现与运用，陶  
瓷作品与现代生活是怎样的关系？

我国古代陶瓷工艺形成了一整套独特的制作方法、表现技巧、艺术风格和审美标准，几千年来陶瓷文化为后人留下了永远值得骄傲的艺术传统。研究古瓷器，进而尝试鉴别古瓷器，对了解各个历史时期的政治、经济与文化是很有帮助的。

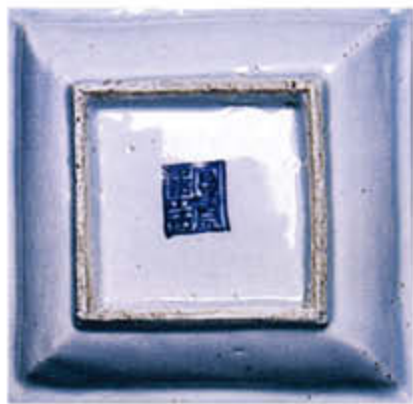
一块小小的古瓷片，其材质、工艺和装饰都能给我们传递许多来自古代的信息。



龙爪纹青花瓷碗残片 清代

你能看出上图这件瓷器为何人所用吗？这是较普通的民用陶瓷的残片，仅仅是画面纹饰就泄露了这个秘密。图中为四爪龙纹，三爪、四爪龙纹多为民间使用，五爪龙纹多为宫廷御用。

看款识：注意各个时期落款的不同特点。



青花花卉纹方盘底款 明代



釉里红白鱼影花盘底款 明代



青花狮子纹碗底款 明代



**看纹饰：**纹饰是陶瓷鉴定中的重要依据。以宋代磁州窑为例，它的产品以釉下白地黑花瓷器为代表。磁州窑白地黑花瓷器的大量烧制，是中国瓷器装饰工艺从用刀在坯胎上刻画的“胎装饰”转变到用笔画的“彩装饰”的一个重要标志。磁州窑彩绘特点：一、利用氧化金属原料先在素坯上画出花纹，然后上釉烧成，色泽鲜艳，永不褪色。二、把中国画的笔墨技巧运用到瓷器的装饰上，可收到近似水墨画的效果。



嘉庆喜字纹 清代

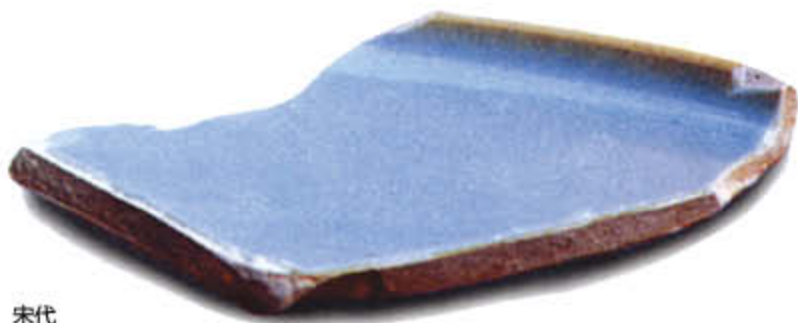


磁州窑白地黑花枕 宋代



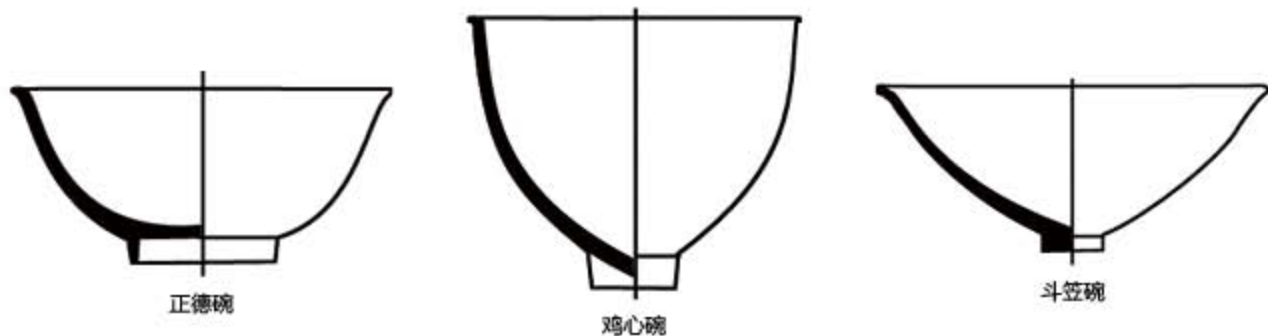
钧窑天蓝釉瓷炉 北宋

**看胎釉：**观察釉质的颜色，用手摸一摸釉质的质感。如：宋代钧瓷的釉层肥厚莹润，呈乳浊状，手感光滑，釉色通过窑变，形成天青、天蓝、月白、玫瑰紫、丁香紫、青紫等色。



钧瓷残片 宋代

看造型：将被鉴定对象与这一时期的典型造型进行对照，特别是口沿、唇、肩、腹、底、圈足等处，都是极佳的对照部位。



明正德青花穿花龙纹碗

正德碗又称“官碗”，一般为鼓腹，撇口。明早期生产的官碗口径较大，至成化后足径缩小，底足略为内敛。正德时生产的这种造型的碗最有名，故称“正德碗”。



鸡心碗是明代永乐、宣德时烧制的一种碗，特点是碗底心外侧有鸡心状突起，碗腹较深，足较小。



宋代的斜壁小碗又称“斗笠碗”，造型像一倒置的斗笠。底足小，仅为口径的四分之一。器身较高，斜壁，胎体较薄。

### 思考与交流

除了可从款识、纹饰、胎釉、青料、造型等方面对古瓷器的价值进行认定外，还可以从哪些方面来进行分析？



陶瓷的艺术美主要是从造型和装饰技法上体现出来的。陶瓷制品最初是为满足生活的需要而生产的，随着人类文明的发展，陶瓷制品被赋予了更多的功能，而且作为一门艺术越来越多地折射出更多的文化色彩。



钩釉桃式水注 明代

水注为横卧式桃形，一侧以雕琢的枝干为柄，另一侧的桃尖处开注口，通体施仿钧釉。此水注色调淡雅，造型设计巧妙，实用性与观赏性相结合，别具匠心。



楸叶式洗 明代

此洗的造型非常生动，仿佛是一片被风吹动的落叶，叶边卷曲，叶柄扬起，加上其花釉浑洒自如，颇有韵味，是一件相当优美的仿生瓷。

天蓝釉兽面纹尊 清代

此尊为清代前期盛行的仿古铜器的式样。其特点是在模仿的基础上，提炼出极具代表性的线条和纹样，结合瓷器本身的材质加以运用，使瓷器平添古朴庄重之感。此尊画花线条纤细，纹样清晰，是以古铜纹样装饰瓷器的佳作。纯美的色彩，优美简洁的线条，表现出宁静之美。



装饰是增强陶瓷艺术形象感染力极为重要的手段，古代陶瓷艺术集绘画、书法、雕塑、刻画、印画、彩釉于一身。欣赏古代陶瓷的装饰，可以从中看到不同历史时期、不同地域的艺术风格，感受中国传统艺术的精髓，品味精致的制作工艺和与之相关的历史故事。



粉彩人物笔筒 清代

画面内容为唐代诗人李白的故事，人物身上的衣服多是渲染而成，色彩柔和，是雍正官窑粉彩制品中的精细之作。



青花庭院高士下棋图罐 明代

罐直口圆唇，短颈，溜肩下微鼓，最大处在肩部，口沿饰卷云纹，肩饰蕉叶纹，腹部绘庭院高士下棋图，胫部饰变形莲瓣纹。胎质细腻洁白，釉色白中泛青，纹饰线条纤细，笔法流畅，构图精巧，描绘了一幅清新脱俗、洋溢生活情趣的艺术画面。



五彩三国人物纹瓶 清代

在绘画技法上，五彩呈现工整严谨、精微细致、写实逼真的风格。人物衣褶、脸部等处的线条以清秀取胜，并注重神情姿态的刻画。此外，康熙五彩受西洋画的影响，平涂勾勒的画面上开始注重近大远小的透视关系。

### 思考与交流

将下面两图进行比较，说说两件作品在造型上有什么不同，并参考上一页图例的说明尝试为下面两图分别写一段简短的说明文字。



青金蓝釉石榴尊 清代  
造型仿石榴，通体施青金蓝釉。



耀州窑盘口瓶 宋代  
瓶盘口、短颈、圆腹，整体造型略呈石榴形。  
胎体灰白，器型浑厚。

现代陶艺在继承与发展传统陶瓷工艺的同时，又尝试实践一种与传统陶瓷艺术不同的制陶形式。现代陶艺充分展示陶泥、釉色、制作方式各方面表现的可能性，更重要的是注重对观念的突破与创新，反映当代生活，表达艺术家的情感个性。

牧归图 现代 孙家钵



世纪娃之三 现代 姚永康

作品创造性地采用中国白描式勾勒和大写意的泼墨手法，以娃娃为造型主体，突出了鲜明的民族文化背景和生活情趣。表层施以薄薄的青釉，釉色明暗对比丰富，龟裂纹使作品富有时代气息。作品注重神似，泥片卷曲自然，形成人物的表情和动态，人物的五官似是随意刻线和挤压出来的，泥条和泥片结合如同大写意般酣畅淋漓，错落有致，而高难度的烧制技巧使作品成为传世佳品。



自然环境与生活感受为我们进行陶艺创作提供了灵感的源泉。我们在身边看到的各种图案、形状、色彩和纹理都可以成为陶艺造型的基本要素，一只简单的贝壳、一段漂流的木头或植物的一部分都可能激发我们的陶艺创作灵感。



薄瓷碗 玛丽安·冈茨

统一是一种富有秩序的安排，是设计者对作品整体美感进行调整和把握的主要方法。薄瓷碗的作者巧妙地通过大小相同但颜色多种的方形色块，将整个碗的装饰融为一体，作品显得风格统一又巧妙灵动。



老绵羊 现代 周国桢

作品用泥条成型方法所形成的自然纹理暗示老绵羊的长毛，利用不上釉的质朴感表现老绵羊的性格。

对现代陶艺家来说，主题的选择范围就更广了。有些陶艺家或者通过作品的造型，或者通过作品表面的装饰来张扬个性或诠释社会。陶艺的装饰手法不仅可以用在陈设陶瓷上，还可在日用陶瓷中大显身手，为我们的生活增添许多情趣。



鱼悦生活 学生陶瓷作品组图



瓷片制作的吊坠装饰品 学生作品

### 思考与交流

选择生活中的一件陶瓷日用品，从功能、造型、装饰和色彩等方面进行分析讨论，对陶瓷日用品的艺术品质提出自己的建议。

陶艺作品与现代建筑的融合是随着社会的发展及新材料、新工艺的不断发现与运用而自然而然地出现在人们的视线中的，并因其独特的质感、丰富的想象力、经久耐用的品质而深受建筑师们的青睐和公众的欢迎。从大型户外景观陶艺到小型陶板壁饰，都是陶艺家施展才华的天地。



大型室外陶瓷作品 阿诺·辛莫曼（美国）

阿诺·辛莫曼以建筑和公共艺术中的陶艺作品而获得声誉，他最著名的作品是陈列在纽约州伊佛森美术馆入口前的系列陶瓷作品。



羊群可以安全地吃草了（陶瓷雕塑） 威尔玛·克鲁斯（南非）



瓷屋 王澍、周武

### 活动建议

一、对一种传统陶瓷的造型和装饰纹样进行分析并写出分析报告，设计一组陶瓷作品。要求以手绘的方式完成设计并写出设计说明。

二、通过对校园、社区、街道、风景区休闲小空间的环境特点的分析，运用所学的陶瓷知识，尝试提出一套用陶瓷用品装点这些空间的方案。要求：设计一个主题；以手绘或电脑制作的方式表达设想；制作三件以上样品。

### 评价建议

1. 观察身边的陶瓷制品和陶艺作品，能够分析和判断不同陶艺作品的成型方法，以及这些作品采用了哪些装饰手法。

2. 掌握了1~2种陶瓷成型方法，并能运用技法进行陶艺创作。能够以一种方式装饰自己的陶艺作品。

3. 通过对校园、社区、休闲小空间环境特点的分析，能够运用所学知识，设计一件装点这些空间的陶艺作品。根据学校现有条件进行烧制或设色。



## 第四单元 编织工艺

艺术家运用编织技法制作美观的生活用品或装饰品。

## 第一课

## 交叉穿编的美

具有地方特色的编织物与当地人们的生活以及自然环境有怎样的关系？用不同的编织材料编织出的物品在质感上有哪些不同？传统编织技法有哪几种？

编织至今仍具有久盛不衰的艺术魅力，是因为编织的工艺技术大多产生于民间，它深深地扎根在劳动人民生活中。千百年来，劳动人民创造的编织物品都非常讲究实用性，它们随着人类生产生活的需要而出现，它们的存在与人类的生存息息相关。编织物品使用的大多是身边的材料，天然而便于获取，劳动人民通过这些材料把一切真善美物化在其中。在品类繁多的编织物品中，有的线条流畅，有的风格淳朴，在方便人们生产生活的同时也为人们增添了美的享受。



竹衣 清代 长沙博物馆藏

这件竹衣长68厘米，宽60厘米。竹衣篾条细软如棉，薄若蝉翼，工艺上是将篾条高温蒸煮后长时间浸泡，再经多次刮削，编成菱形花纹，再辅以六边形花纹等连续图案纹样。



背篓（竹编）

用来背小孩子的背篓为什么会是这样一种造型？



鹅篮（竹编）

篮子的把手部分巧妙地利用了鹅颈的造型，两侧边缘的起伏塑造了鹅的身姿体态。



藤拍 王金华藏

优雅的曲线造型使人们忽略了它的实用功能——用于拍打身上的灰尘。

## 思考与交流

结合本页图片进行分析和讨论，以竹编烘笼为例，从实用的角度分析烘笼的造型特点。



烘笼（竹编）狄仁藏

我国传统的编织，一般都利用了当地的自然条件并受到材料的限制，因而编织生产具有地域性的特征。民间俗语“编筐打篓，养活九口”生动地反映了这门艺术在人民生产生活中所占的重要地位。

千百年来，编织的技艺世代相传，不断发展，涌现了许多著名艺人和代表作品。如四川著名的“瓷胎竹编”工艺，以瓷器为胎，紧扣瓷胎而编，依胎成型，别具一格。四川久负盛名的竹编“龚扇”，因清光绪年间四川艺人龚爵武而得名，扇薄如绢，图案精美，堪称竹编之最。



双耳盖罐 四川

该瓷胎竹编作品里面是一件造型相同的白瓷罐。



龚扇 四川自贡 龚爵武

龚爵武编竹扇，利用竹丝正反两面光泽不同的特点，编出花鸟、草虫、人物等纹样，装饰性强，扇面薄如绢帛。



湖南桃江县的篾匠夫妇在编篾货



芦篱（柳编） 山东青岛

芦篱是山东胶东农村常用的生活炊具。以白条编制的柳编制品中最常见的有笆斗、元宝篮、柳条箱、针线筐箩等。主要产于河北、河南、山东、江苏、安徽等地。

背篓是湘西少数民族的日常用具，是适应湘西山路陡峭的自然条件而产生的一种运输工具，也是极有地方特色的竹编工艺品。



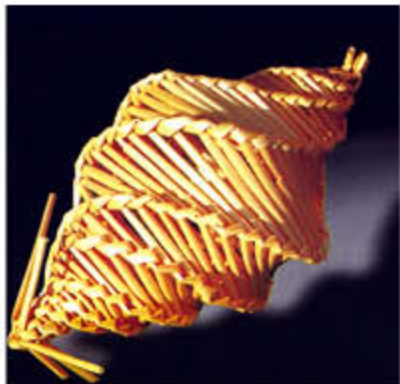
背篓（竹编） 湘西

### 思考与交流

民间艺术种类繁多，用于生产生活的编织物品随地域的不同而各具特色。尝试从材料及造型上谈谈具有地方特色的编织物与当地人们的生活以及自然环境之间的关系。



传统编织物品取材于平凡的草、竹等具有柔韧性的天然材料，运用穿、拧、绞、缠绕和弯曲等多种手段制作而成。按材料分类大体有草编、柳编、棕编、藤编、竹编等。



海螺笼（麦草编） 山东莱州

既是玩具，又是装儿童喜爱的蝴蝶等鸣叫昆虫的笼子。



花器（柳编） 刘昌金



花猪（棕编） 四川新繁

棕编产地主要有四川、湖南、台湾等地。采棕树嫩叶破成细丝，经熏、浸泡、染色等工序后编成。四川新繁棕编嘉靖年间已有作品问世，做工精细，色彩明快，造型精美，在国际市场上被誉为“四川草”。



花器（竹编）

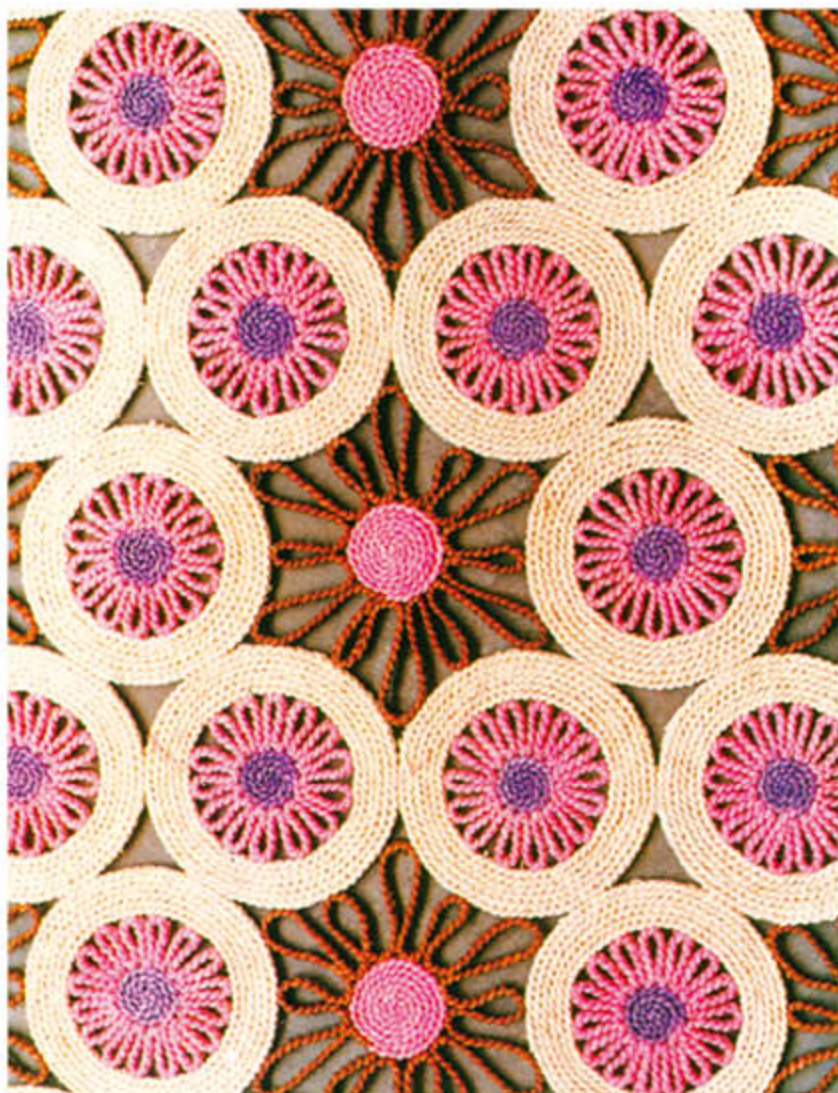
对材料的选择与利用是传统编织制作的重要环节。不同的材料具有不同的柔韧性、弹性、光泽和质感。编织时要注意材料本身的肌理效果。

	竹	藤	柳	麦草	玉米皮		
材料特点	手感细腻 光滑平整 柔韧性强 .....	色泽自然 结实坚固 凉爽透气 .....	手感粗糙 朴素粗犷 .....	轻便柔软 光滑细洁 不传热 .....	纤维长 柔韧洁白 可染色 .....		
适合物品							



传统编织技艺有编辫、平编、绞编等。民间艺人们世代相传，不断继承和发展这些工艺，创造了极为丰富的工艺表现形式。艺人们在实践过程中不断变换各种技法，创作了种类极为丰富的作品。

编辫是编织技法中较为简单的一种，一般以小麦秸、玉米皮、野草等为材质。编好的辫子可以用来制作手提包、地毯、篮子等物品，大部分还是用来缝制草帽，所以也叫“草帽辫”。



地毯（编辫）



手提包（编辫）



帽子（编辫）



编辫内容丰富多样，依原料的根数可分成三股、四股、五股、七股……多可达二十多股。麦草辫以七股常见，七股以上的称为花样辫。玉米皮辫多为三股、五股、七股。

### 思考与交流

编辫在生活中的运用由来已久，我们还有什么物品运用了这种技法？请选择合适的材料进行编辫的技法练习。

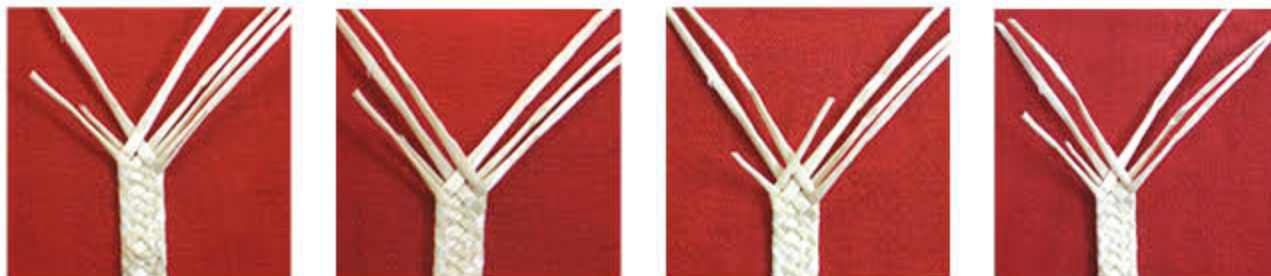
玉米皮辫 三股普通技法



麦秸辫 四股普通技法



麦秸辫 七股普通技法



左三右四，分为两组

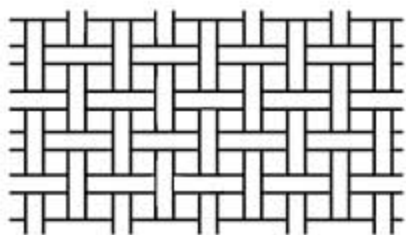
右侧最外边一根向左侧内折

左侧最外边一根向右侧内折

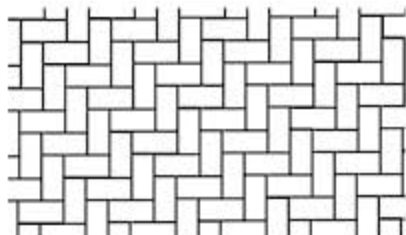
右侧最外边一根向左侧内折



平编是一种经纬交织成型的穿编技法，适用于多种编织材料。其特点是经纬交织，互相挑压。常见的形式有压一挑一、压二挑二、压二挑一等。经纬之间互相挑压的跨度、数量不同，可形成不同的花纹效果，这是平编与其他编法的主要区别。



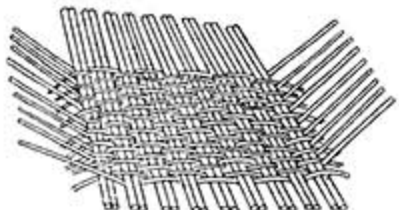
平编技法 压一挑一



平编技法 压二挑二

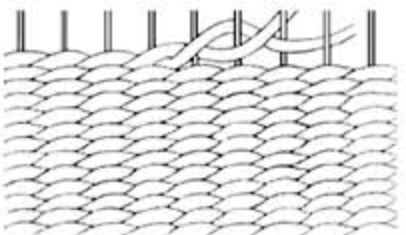


小筐(竹、藤 平编技法 压二挑一)



平编技法 压二挑一

绞编类似平编，但又有所区别，其特点在于两条纬线交错穿插于经桩内外，依次循环绕行。绞编物品结构紧密，不露经桩。



绞编技法



蒲鞋(绞编技法 山东)

编筐、篮子等立体造型的物品时首先要起底(有的地方叫打底或者摆底)，起底的方法很多，主要由经条的摆放样式决定，有十字形、米字形、井字形等。

圆形物品的起底一般都是纬条盘绕经条从中间向外盘编。经条可以有一根、两根或者多根，纬条不宜太长，否则在盘绕经条的过程中容易摩擦损伤经条。柳编类的材料较短，一般要用成组的纬条来盘绕经条。



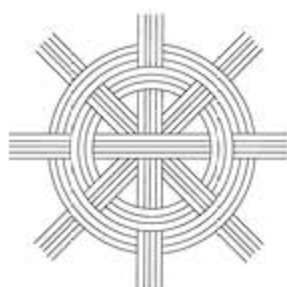
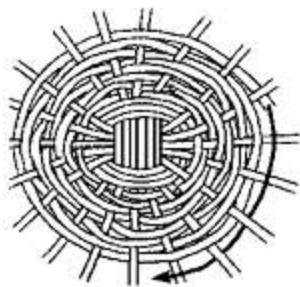
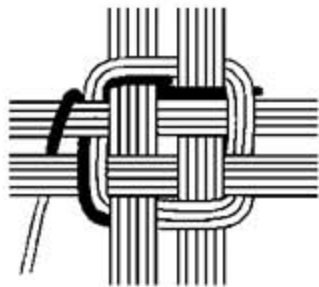
井字形起底



十字形起底

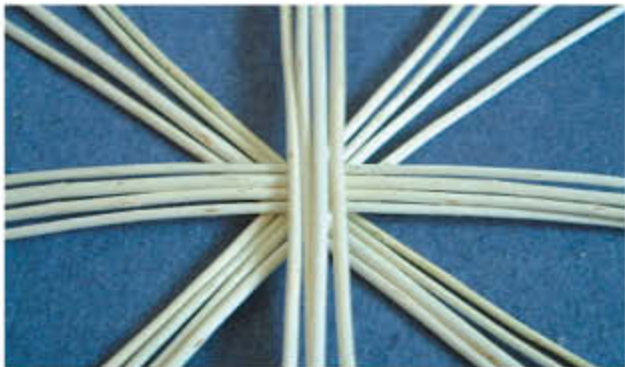


米字形起底





## 米字形起底编织步骤图



1. 摆放经条：柳条 16 根，每 4 根一组，按米字形交叉平放。



2. 起底：7 根纬条一组对经条组平编一周，从经条组交叉处稍靠外的部分盘至其交叉的根部，纬条末梢掩压在经条下面。



3. 续编：另取 8 根纬条为一组，变换方向在经条组的上下位置平编一周，技法同上。



4. 分经：编至合适位置时，将经条分成 2 根一组，用 2 根纬条对经条组进行一周绞编。



5. 续编：用 1 根纬条压在一组经条下，对经条组进行平编，也可几根纬条同时对经条组进行平编，到自己认为合适的时候结束续编。



6. 收口：剪掉多余经条，每组经条只留 1 根，向一侧弯曲经过旁边的第 1 根经条内侧、第 2 根经条外侧，在第 3 根经条上面结束。依此类推，收口结束。

小篮（柳编）

## 活动建议

一、运用编辫、平编、绞编等技法，编制一件实用的生活用品。

二、从实用、装饰、材料、地域特点等角度对当地具有特色的传统编织用品（如竹篮、藤椅、柳筐等）展开调查，通过与其他地区的传统编织用品进行比较分析，写出调查报告，提出改进意见，画出草图，并尝试根据改进后的编织草图制作完成 1~2 件物品。





# 经纬织结的魅力

织物纹样与地域、民族习俗有怎样的关系？常见的织结技法有哪些？



云南哈尼族斜织机

云南传统的织机主要有腰织机和斜织机，从机械构造的角度来说，腰织机只有斜织机的部分部件。

古往今来，经纬织结艺术以其清新、质朴、自然的品质深受人们喜爱，并被广泛应用。其方法一般是平铺式，就是把两根以上处于平行状态的纱线按照“×”的方向或者“+”的方向平铺，将纱线（经线）一端固定于一根横木上，再利用骨针或者骨梭带着一根线（纬线）在经线之间上下穿梭并沿着丝织物的方向把编入的纱线打紧。



湘西苗族女子在织花带

云南佤族妇女用坐地腰织机织布

腰织机简称为腰机，可平织，可提花，是一种古老而又简单的手工艺织机。



经纬织结的方法夏代以前就有。《易·系辞》中记载，伏羲“作结绳而为罔罟，以佃以渔”，说明那时人们已经懂得用麻绳或者丝绳织网捕鱼了。网织密了就有了布的雏形，从黄道婆发明手工织布机到今天的机械化生产，人们在不断地探索、更新织结工艺。



不能织花纹的织布机叫平织机，能织花纹的叫提花机





球路双鸟（宋锦）

宋锦原产地为苏州，善表现写实花鸟图案，色彩高雅，古色古香。



妆花（云锦）

云锦善用织金技术，花纹繁复，色彩华丽，如天上彩云。



团寿纹缎（蜀锦）

蜀锦是指四川出产的传统丝织品，色洋艳丽，质地紧密厚实。



蓝凤图案（壮锦）

壮锦质地厚重柔软，色彩绚丽。

将一个单位纹样向上下或左右方向反复连续而形成的纹样，我们称之为二方连续纹样，它给人一种优美的、富有节奏和韵律感的审美感受。

设计时要仔细推敲单位纹样中的形象穿插、大小错落、简繁对比、色彩呼应以及连接点处的再加工。



菊花纹（侗锦）

侗锦受蜀锦的影响，织法细密，色彩素雅，也是朝廷贡品。

### 思考与交流

蜀锦、宋锦、云锦是我国三大名锦。少数民族的织锦突出地域特征和民族特点。请结合本地特色织物，尝试分析织物纹样与地域、民族习俗的关系。





图为运用编网和编辫技法编成的树形壁挂。

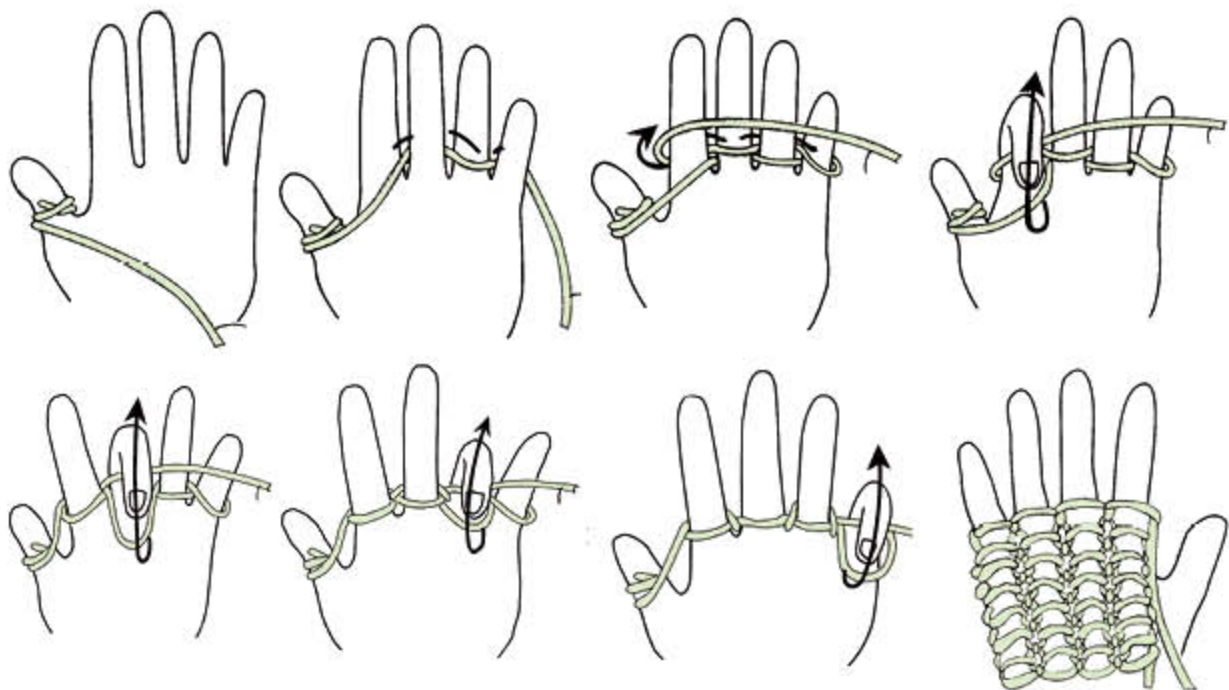
织结工艺随着时代的前进不断地发展。手工织结材料可以是棉、麻、棕、毛，等等，表现形式千变万化，既能点缀现代人五彩缤纷的生活，又可充分显示织结艺术的价值与魅力。



用手指织结的方法把毛线织成辫子，再参照平编的方法编成靠垫。



手指织结这一古老的技艺在现代化的今天依然为人们所用,其作品极其丰富。离开棒针、钩针等工具,通过线或绳在手指间的直接变化,也可以完成许多美丽的手工织物,美化我们的生活。



手指编织的圆形坐垫



完成效果

### 思考与交流

尝试用毛线或其他线状的物品,依照图示的方法练习手指编织。想想用手指还可以怎样织呢?

## 平纹编织步骤图



步骤一 设计图稿。



步骤二 染色。根据画面需要，选用白色羊毛线、酸性染料，利用炉具和不锈钢盆以热水煮染。染成的色线吊挂风干，整理成线团备用。



步骤三 准备工具钉框及钉钉。根据需要订制大小合适的木框，并在上下端各钉两排钉子，钉间间距均为1厘米左右，两排钉子相互在中心处错开。

平纹编织是手工编织中最为简单的一种编织形式，它是由经、纬线一上一下相交而成的。此法可使作品出现工整、有秩序的肌理效果。



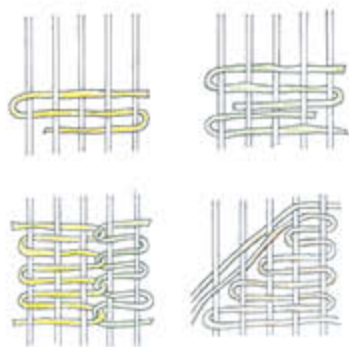
步骤四 挂经线。选用纯棉线做经线，绕在木框的铁钉上，上下垂直，左右均匀，松紧适中，经线间距约0.5厘米，最后将放大图稿贴在经线后面。



步骤五 锁边。在底边搁置底板后用纯棉绳锁边，采用人字纹。



步骤六 织边。锁边后以平织手法用纯棉绳继续编织作品边缘，以便完成后捆绑。



线的起头、相接、换色、起伏的织法



步骤七 编织图案。



步骤八 编织完成后，再以纯棉绳织边，锁边，最后剪断经线。

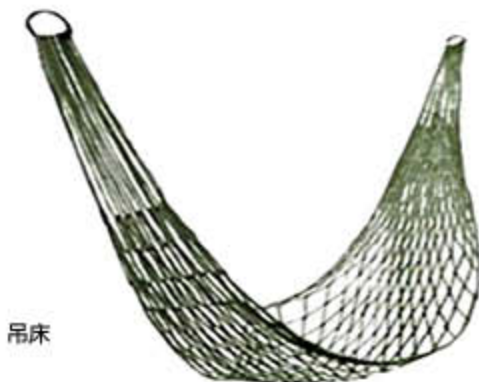
设计制作：陆岚

## 思考与交流

想想生活中还有什么物品与结网的方式有关。参考下图，尝试描绘下来。



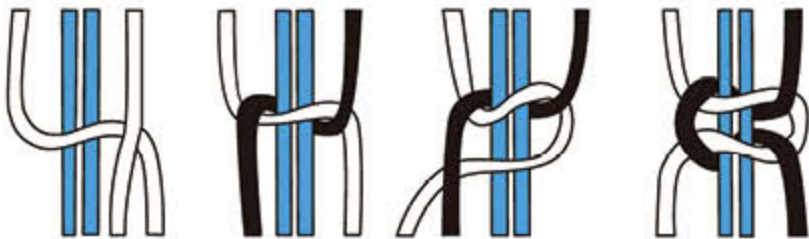
网是靠线与线之间的组合形成的。渔网、网兜、吊床、球网等物品是织结中复杂变换的技法在现实生活中的表现。



吊床



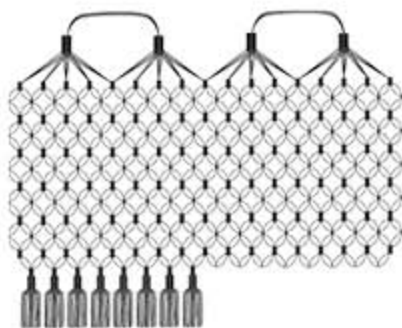
“结”的方法很多，流行于民间的打结技法多达上千种，大部分是数根或数十根粗细不一的绳或线之间的相互交叉、打结系扣、变化组合。网眼的大小、疏密、形状所展现的是“结”的魅力。“中国结”就是织结技法中的一种。



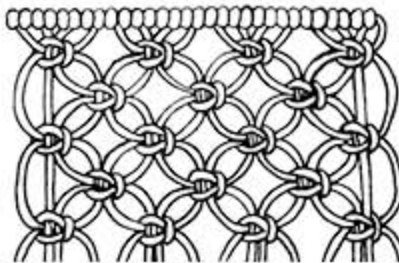
平结技法示意图



网兜



网兜打结平面图



平结黑白示意图



运用网兜的打结技法织结成的腰带

### 活动建议

一、运用本课所学的手指织结、平纹编织、平结编织等织结技法制作一件生活用品。

二、观察生活中我们能接触到的手工织结作品，分析它们的织结方法，画出结构简图，收集整理起来。从纹样、色彩、结构、织结方法、市场价值、使用人群等角度写一份调查报告，创作一件综合各种织结方法的作品。

### 平结编织



1. 以云雀结挂经。



2. 平结编织。



3. 将平结编织成网状。



4. 加绳技法。



5. 平结成型。



中华根 郭振宇（主创）

此为山东省特殊教育学校 30 名聋哑学生集体创作的《中华根》，创作者运用自然材料——黄麻，通过各种编织技法缠绕、捆绑成树根的形象。作品气势宏大，创意新颖，表现了中华民族的团结精神，具有很强的象征意味。

在多元化发展的今天，新的材料不断涌现，技法不断创新，为古老的编织艺术发展开创了一个崭新的、无比广阔的局面。现代编织艺术向我们展示的不只是形态上的变化和艺术语言上的丰富，还有艺术观念上的变化。艺术家通过巧妙的构思和对传统编织技法的创新，使现代编织艺术——无论是抽象形态还是具象形态——以独特的语言成为令世人瞩目的艺术门类。



人形的自由 王明元

运用麻绳有序地缠绕，然后填塞里料使之成型。造型简练的现代风格，躯体扭转的动态，麻绳编织的线条韵律，给人以美的享受和无限的遐想。



大自然的许多物象是编织艺术创作灵感的重要来源。这些物象的大小形状，或鲜明或灰暗的色调，或含蓄或粗犷的风格，都启发着艺术家的创造性思维。

现代编织艺术品运用各种材料，通过点线面的构成形式、肌理表现，用重复、对比、渐变等各种艺术语言唤起人们的无穷遐想。

针对不同的主题有效地运用各种编织技法，使作品产生不同的肌理效果，这种创造性活动所呈现出的新的视觉语言，表达了艺术家们不同的精神理念。



织物壁挂 约翰·米罗（西班牙）

借鉴在现代编织艺术中是重要的创意方法之一。



吉祥的剑 刘翔



远古（棕麻） 姜楠



彩虹网（儿童游乐场）  
堀内纪子（日本）



棕编双鹤

编织工艺是一种运用材料的艺术，正是各种材料激发了现代编织艺术家创作的灵感。我们在编织活动中，需要了解各种材料的性质，掌握其肌理特性并有选择地加以利用，才能创作出有个性的编织艺术作品。

天然材料具有的亲和力是其他材料所不及的。

#### 麻绳编制的相框



1. 用麻绳把树枝系好，作为外框。



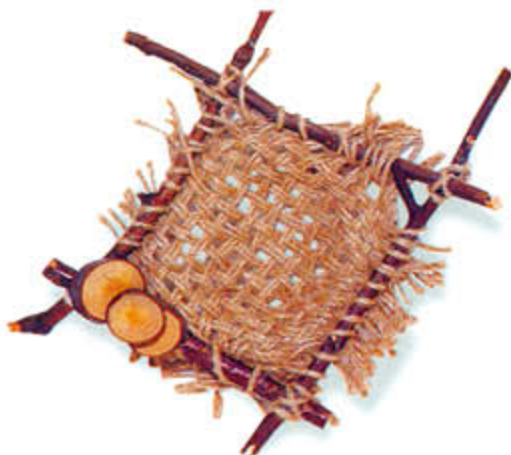
2. 把麻绳剪成适当长度，穿编成一张网。



3. 用一根长麻绳把网的四周固定，防止网散开。



4. 把网固定在做好的木框上。



5. 稍加装饰，相框就制作好了。



编织的天然材料在城市里很难找到，但随着科学技术的不断发展，新型工艺材料层出不穷，包装带、PVC（聚氯乙烯）装饰带等随处可见。用于编织的新型工艺材料与天然材料在质地上有近似之处，但新型材料具有易洗、耐折、坚固、平整、色彩艳丽、品种更加丰富等特点，为现代编织的创意在物质上提供了更多选择。

日用品或食品的包装纸、过期的报纸和挂历等，这些随处可见、被人们视为废品的东西，都潜藏着被塑造的可能。这些材料具有一定的韧性和可折叠性，单色的和彩色的又各自呈现出不同的色彩效果。



菠萝（PVC装饰带）



运用平编技法，把经线立起来编就能完成一个物品盒的编织。包装带编织作品完成后，在表面刷一层清漆，干后色彩会比较鲜亮。



### 思考与交流

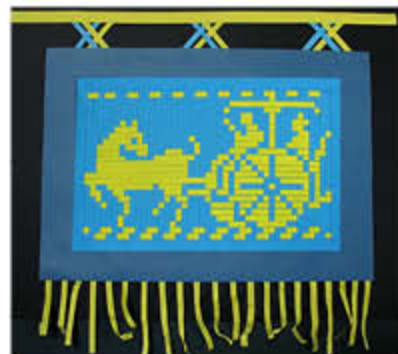
想想看，还能用什么材料代替天然材料进行编织呢？它们有什么特点？适合制作什么形式的编织作品？

身边的材料	包装带				
特点	易折、有韧性				

纸编艺术：利用彩色纸条进行经纬线平编，也可融合其他表现形式，表现出艺术形象和肌理效果，与传统编织有异曲同工之感。



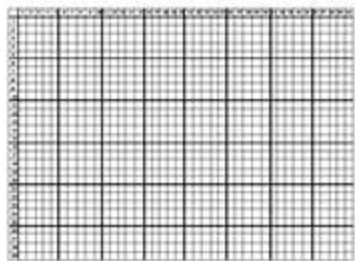
风帆（纸编）



古风韵（纸编壁挂）



飞翔（纸编壁挂）



纸编步骤一



纸编步骤二



纸编步骤三



纸编步骤四



纸编步骤五



京剧人物（纸编壁挂）





柳编的小筐在居室里成了灯罩

编织工艺带着传统的底蕴，以不断更新的表现形式走进现代人的生活。现代的许多生活实用品都可以见到编织工艺的影子。许多传统的编织物品仍然是人们生活中习以为常的物品，但是更多的编织用品在造型上、材料上、技法上不断创新，方便了人们的生活，也装点着空间环境。

### 思考与交流

通过对本页图片的欣赏与分析，联系生活谈谈天然材料制作的现代编织艺术作品在卧室、餐厅、客厅、书房等不同空间中的应用。



储物筐

工作椅 布鲁诺·马森(瑞典)  
用透气的麻纤维包覆椅子，  
代替大面积的软垫。



双人床(藤编)



“织物”落地灯 1998

迈克尔·索杜(英国)

因表面的纹理而得名,具有古典的东方意味,极具简约的魅力。灯亮起的时候,灯罩的纹理会在地板上留下斑驳的影子,形成耐人寻味的视觉效果。设计充分考虑了使用者与作品之间的沟通与共鸣,赋予了作品更多的意义和人性化的东西。



编织台灯 学生作品

## 评价建议

1. 了解经纬织结的历史渊源和编结原理,能够欣赏我国传统织锦艺术和不断创新的现代织结艺术。
2. 了解手指织结、平纹编织和网编、打结在生活中的应用,能够用身边的材料进行编结技法练习,并与同学们交流学习体会与心得。
3. 认识到织物纹样与地域、民族习俗的关系,认识到编织与人们的生活及自然环境之间的关系,能够寻找、利用身边的材料,编织制作美观的生活用品或装饰品。

现代编织艺术品能够适应不同的环境需要,增添环境的艺术氛围,重塑环境的人文形象。它们在人与环境之间起到了视觉过渡作用,并以极富自然气息且柔和温暖的材料质感和手工编织的韵味情调,消除了硬质材料所带来的生硬与冷淡,唤起人们的田园情感和崇尚自然的美好情怀,使人与自然有了一种无声的交流,让古老的民间艺术在现代人的生活中焕发出夺目的光辉。



畅(谷类纤维染色) 李元

许多设计师常借助艺术壁毯来营造温馨幽雅的环境氛围,让轻柔温和的壁毯材料在环境中起到良好的视觉调节作用。

## 活动建议

- 一、通过学习,尝试从编织工艺的材料、色彩、技法等角度提出某一方面的设计方案,并尝试制作一件编织作品。
- 二、为某学校办公楼大厅、社区文化活动中心设计系列作品或大型编织作品一套。
  1. 从建筑空间、人群文化、材料、色彩、技法等角度写出分析报告。
  2. 画出设计草图,并根据报告确定设计方案。
  3. 制作展示用样品或实物1~2件。





## 相关链接

### 第一单元

#### 锤鍍

是古代金工使器物成型的主要方法。它利用金银极富延展性的特点，用锤敲打金银块，使之展开成片状，再根据要求打造成所需的各种器物 and 纹饰。

#### 长沙窑

唐代名窑。在湖南长沙铜官镇瓦渣坪，亦称“铜官窑”“瓦渣坪窑”。釉色有青、黄、黑、白等色。长沙窑首创釉下彩器和在瓷器上彩绘的装饰技法，即在青釉下用褐色或绿色斑点组成几何图案，在白釉或青黄釉下用笔绘云彩和几何纹。

### 第二单元

#### 套染

是用几种含不同色素的染料分先后两次进行浸染，从而染得由这几种色素调配而成的色彩。两种不同纤维混纺或交织的织物，可用两种不同性能的染料分两次染色。

#### 色晕

技法名称，又叫“晕色”“晕染”“叠润”“退晕”“润色”。是指色彩用不同深浅来表现，或从深到浅，或由浅到深。

#### 热处理

为了增加棉织品印刷后的色彩牢固度，在用树脂颜料印刷后需使用电熨斗烫熨加固。

### 第三单元

#### 青瓷

我国著名传统陶瓷的一种。是在坯体上施以青釉，在还原焰中烧制而成。我国历代所称的缥瓷、千峰翠色、翠青、粉青等瓷，都是指这种瓷器。

#### 唐三彩

指唐代陶器和陶俑上的一种多色釉，及有这种釉色的陶制品。所谓三彩，是在白色陶胎上涂以黄、赭、绿、蓝、紫等色。以黄、绿和白色为主，故称“唐三彩”。

#### 釉

覆盖在陶瓷制品表面的无色或有色的玻璃质薄层。是用矿物原料（长石、石英、滑石、高岭土等）和化工原料按一定的比例混合，经过研磨制成釉浆，施于坯体表面，经一定温度煅烧而成。

#### 青花

瓷器釉下彩的一种。又名“釉下蓝”“釉里青”“白釉蓝花”。是先在瓷坯上用钴料描绘纹饰，再上无色透明釉，经过1200℃以上高温还原焰烧成。古代所用青花料有明珠料、浙料、石子青和国外进口的“苏泥勃青”“回青”等。

### 第四单元

#### 草编

分为草制和条制两种类型。草制，多用麦秸草、玉米皮、蒲草等各种柔质材料，采用结辫、捻、搓、拧等各种技法编织而成。条制，主要以柳树条、芦苇、高粱篾、槐树条等较硬质的材料编织，造型简朴，粗犷大方。条子分两种，不去皮的称为黑条，去皮的称为白条。黑条多用来编生产工具，如抬土的“抬筐”。白条可染色，多用于编制生活用品，如用作炊具的“箆篱”。主要产地有河北、江苏、湖北、黑龙江等。

#### 竹编

主要产于南方，品种繁多，有竹编人物、动物、植物、建筑、家具等。竹编的制作过程包括选料、破竹、破篾、拉丝、编织、染色、喷漆等工序。

#### 藤编

云南是我国主要产藤地区之一，藤是云南最古老的架桥原料。藤编材料有青藤、梨藤、灰藤、花黑藤等。编制前要先将藤料进行清洗、去节、剥皮、打磨，制成洁净的藤芯和藤皮，然后运用各种编织方法编制成手工艺品、家具等。也可与竹木、塑料掺和使用。云南腾冲是重要的藤制品产地。

#### 棕编

是用棕叶编制的一种工艺用品，以四川新繁生产的最为著名。比草编轻便、细密、匀称、精巧，韧性强。

## 普通高中教科书·美术

- ◎ 绘画 ..... 选择性必修
- ◎ 雕塑 ..... 选择性必修
- 工艺 ..... 选择性必修
- ◎ 设计 ..... 选择性必修
- ◎ 美术鉴赏 ..... 必修
- ◎ 中国书画 ..... 选择性必修
- ◎ 现代媒体艺术 ..... 选择性必修



绿色印刷产品

批准文号：湘发改价费〔2017〕343号



定价：9.08元