



义务教育教科书

# 地理

八年级 下册



 广东教育出版社  
 广东人民出版社

义务教育教科书

# 地理

八年级 下册

广东省教育研究院教研室 编著  
潘安定 主编

 广东教育出版社

 广东人民出版社

· 广州 ·

## 图书在版编目(CIP)数据

义务教育教科书. 地理八年级 下册 / 广东省教育研究院教研室编著; 潘安定主编. —广州: 广东教育出版社, 2021.12  
ISBN 978-7-5548-4608-7

I. ①义… II. ①广… ②潘… III. ①中学地理课—初中—教材 IV. ①G634

中国版本图书馆CIP数据核字(2021)第236008号

出版人: 朱文清  
责任编辑: 余建清 尚于力  
责任技编: 杨启承 陈瑾  
装帧设计: 友间文化  
插图: 翁少敏  
地图编制: 星球地图出版社

义务教育教科书  
地理  
八年级 下册  
DILI BANIANJI XIACE

广东教育出版社 出版  
广东人民出版社

(广州市环市东路472号12-15楼 邮政编码: 510075)

网址: <http://www.gjs.cn>

广东教育书店有限公司发行

广东新华印刷有限公司南海分公司印刷

(佛山市南海区盐步河东中心路)

787毫米×1092毫米 16开本 6.5印张 135 000字

2021年12月第1版 2021年12月第1次印刷

ISBN 978-7-5548-4608-7

审图号: JS(2017)01-463号

定价: 6.53元

批准文号: 粤发改价格〔2017〕434号 举报电话: 12315

著作权所有·请勿擅用本书制作各类出版物·违者必究

如有印装质量或内容质量问题, 请与我社联系调换

质量监督电话: 020-87613102 邮箱: [gjs-quality@nfc.com.cn](mailto:gjs-quality@nfc.com.cn)

购书咨询电话: 020-87772438

## 主编的话

同学们，地理教育是国民素质教育的重要组成部分，在国家实施科教兴国和可持续发展战略中起着极为重要的作用。帮助你们更好地掌握生活中必要的地理知识，养成基本的地理能力和地理素养，形成健康的情感态度和价值观念，是我们编写本教科书的目的。我们希望同学们学会如何自主获取新知识，学会怎样与别人交流，学会共同合作。

本教科书中有一位聪慧的朋友，他们是潘博士、东东和珠珠。潘博士将告诉同学们重要的地理概念和地理知识；而东东和珠珠将与同学们一起，在老师的指导下共同完成书中的各种活动，从中学到必要的知识，掌握基本的技能，养成创新精神。

希望同学们通过本教科书的学习，激发探索大自然奥秘的兴趣，加深对我们伟大祖国的认识和热爱，倍加珍惜爱护我们人类共同的美丽家园——地球。

愿本教科书成为同学们在探索世界、认识中国的旅途中的良师益友。



主 编

潘安

常务副主编

周维

# 总图例

★	中国首都		中国省、自治区、直辖市界		时令河、时令湖
⊙	中国省级行政中心		中国特别行政区界		水库
○	主要城市		铁路	▲ 8848.86	山峰、高程(米)
	洲界		高速公路	+	飞机场
	国界		长城、关隘		航海线、港口
	未定国界		运河		珊瑚礁
	军事分界线、停火线		河流、湖泊		沙漠
	地区界				

# 目 录

## 1/ 第五章 地理区域和界线

3/ 第一节 地理区域

7/ 第二节 重要的地理分界线



## 11/ 第六章 四大地理单元

12/ 第一节 北方地区

16/ 第二节 南方地区

20/ 第三节 西北地区

26/ 第四节 青藏地区



## 31/ 第七章 认识区域

33/ 第一节 东北地区

42/ 第二节 长江流域

50/ 第三节 四川盆地

57/ 第四节 北京市

65/ 第五节 陕西省

71/ 第六节 台湾省



## 79/ 第八章 珠江三角洲

80/ 第一节 自然环境

82/ 第二节 经济发展

91/ 第三节 香港、澳门



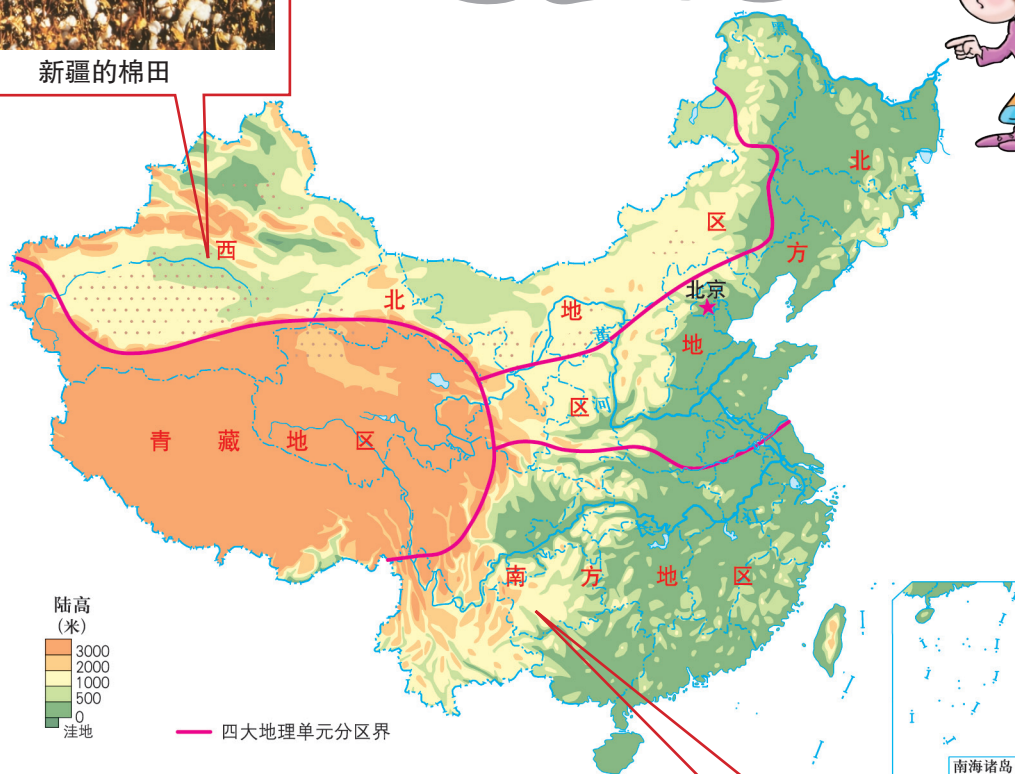


# 第五章 地理区域和界线

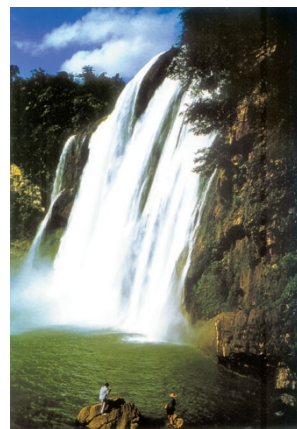


新疆的棉田

你了解哪些地理区域？



你知道哪些重要的地理区域界线？



贵州的黄果树瀑布





这学期学习的地理内容与上学期有什么不同？

上学期我们学习的是中国地理概述，主要是从不同的地理要素出发，了解中国的整体特征。而这学期主要是认识中国不同的区域，了解不同区域的地理特征和地理差异。



这学期学习地理的方法与上学期有什么不同？



比较不同区域或同一区域内部的地理差异，一般可从以下几个方面进行：

1. 认真阅读教材和收集相关图文资料，进行比较分析，发现差异；
2. 进行对比的内容要有可比性，通常是对同一地理要素在不同区域的特点进行比较；
3. 可采用列表法、数据比较法、归纳法、概括法等方法进行综合对比分析；
4. 运用所学的地理原理对形成差异的原因进行分析；
5. 学会利用区域差异因地制宜、扬长避短，对区域发展提出合理化建议。



# 第一节 地理区域

人们都生活在一定的地域范围内，如你所生活的行政区是北京市，他所生活的行政区是上海市；你的居住地在平原，他的居住地在山区；你的家乡属于湿润的气候区，他的家乡属于干燥的气候区……

## 区域的划分

区域通常是指一定的地域空间。根据不同的标准和条件，区域可划分为自然区域、行政区域、经济区域、文化区域等。

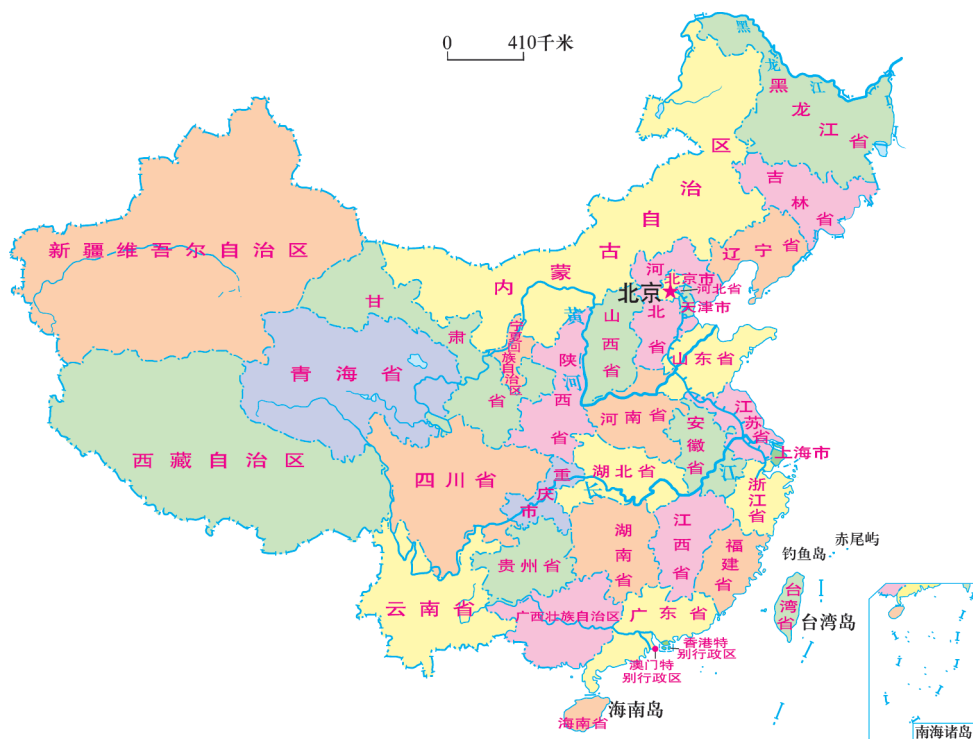


图5.1 中国省级行政区域图



图5.2 中国主要气候类型分布图

## 活动

根据第3页图5.1和图5.2，请判断东东和珠珠的说法是否正确，并说明理由。

广东省和四川省属不同的行政区，两地的人们生活在不同的区域。



广东省和四川省大部分地区是亚热带季风气候，两地的人们生活在同一个区域。



## 区域范围

区域范围有大有小。大的区域可划分为若干个小区域。

中国是一个地理区域。根据不同需要，从自然区域上可分为北方地区、南方地区、青藏地区和西北地区四大地理单元；从行政区划上可分为34个省级行政区域。

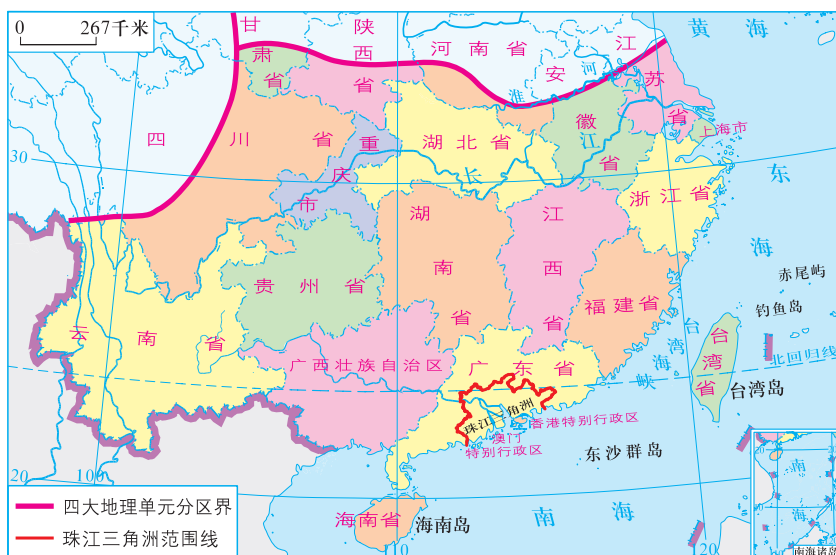


图5.3 南方地区和珠江三角洲



根据图5.3和图5.4，比较南方地区和珠江三角洲、四川省和成都平原等区域的大小并分析他们之间的关系。

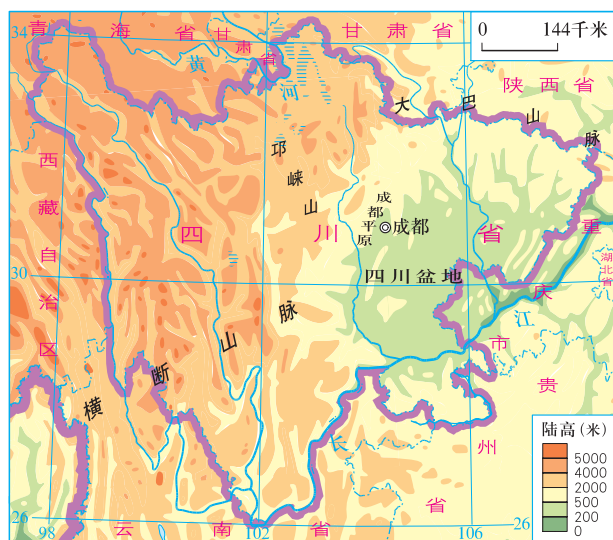
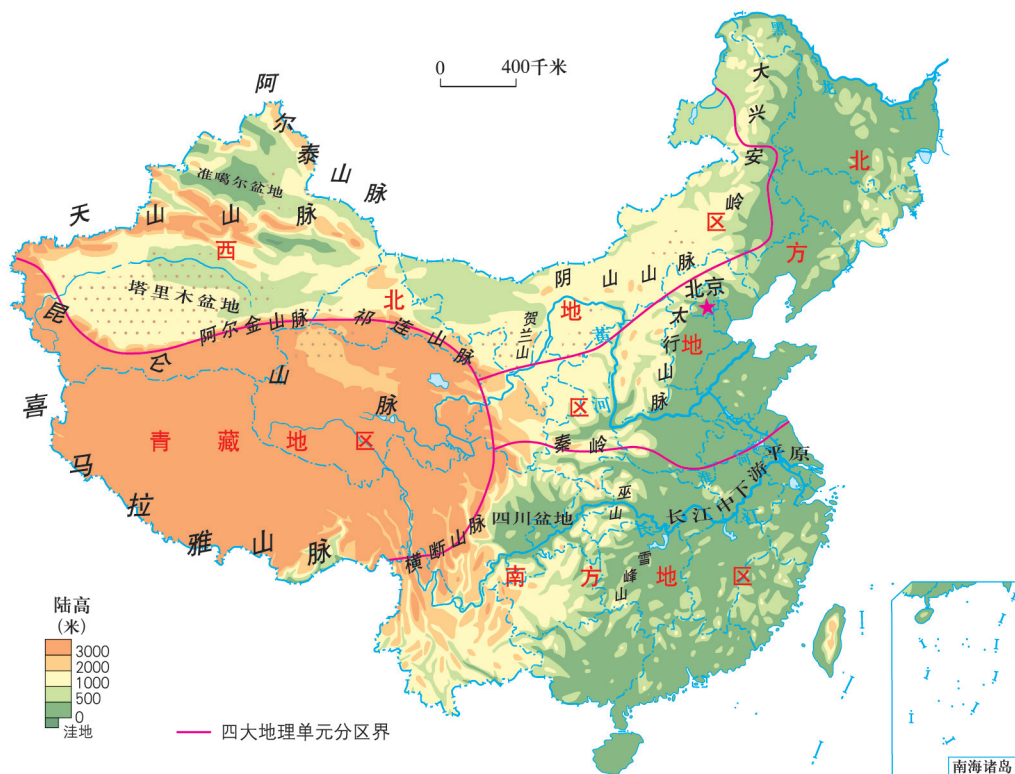


图5.4 四川省和成都平原

## 区域界线

有的区域界线划分明确，如国界、省界；有的区域界线不明显，是逐渐过渡的，如气候区界线、植被区界线。



读图5.5，回答下列问题。

- (1) 请在图中找出我国地势的三级阶梯分界线。
- (2) 天山山脉是\_\_\_\_\_盆地与\_\_\_\_\_盆地的分界线。
- (3) 巫山山脉大致是\_\_\_\_\_平原与\_\_\_\_\_盆地的分界线。
- (4) 你能在图中找出南方地区与北方地区的分界线吗？

## 第二节 重要的地理分界线

我国有许多重要的区域界线，如秦岭—淮河是我国南方地区和北方地区的分界线；大兴安岭—阴山—贺兰山—巴颜喀拉山—冈底斯山是我国季风区和非季风区的分界线；大兴安岭—太行山—巫山—雪峰山是我国地势二、三级阶梯的分界线等。

### 秦岭—淮河

秦岭—淮河南北两侧温度带、地区干湿状况、自然植被明显不同。秦岭—淮河以北1月平均气温可达 $0^{\circ}\text{C}$ 以下，属于暖温带；年降水量普遍在800毫米以下，属于半湿润地区；自然植被冬季落叶明显，属于温带落叶阔叶林。秦岭—淮河以南1月平均气温一般在 $0^{\circ}\text{C}$ 以上，属于亚热带；年降水量在800毫米以上，属于湿润地区；自然植被属于亚热带常绿阔叶林。

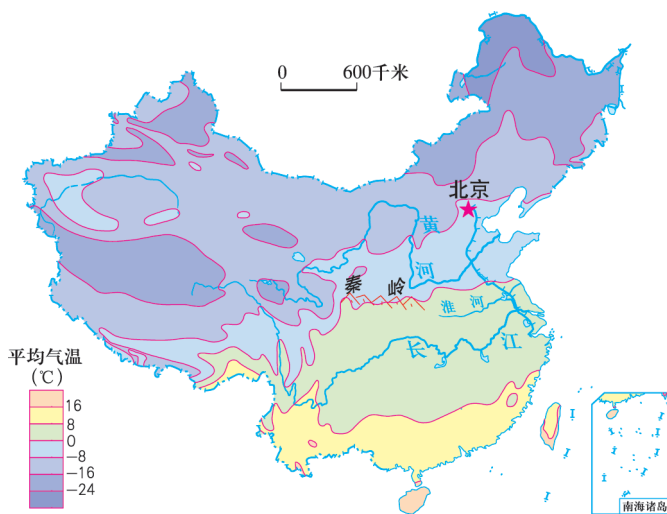


图5.6 中国1月平均气温分布图



在图5.6上找出1月 $0^{\circ}\text{C}$ 等温线经过的地方，并在图上用笔描绘出来。



图5.7 中国年降水量分布图



图5.8 中国温度带图



图5.9 中国干湿地区图



读图5.7、图5.8和图5.9，回答下列问题。

秦岭—淮河南北两侧年降水量、温度带、干湿状况有何不同？为什么？

秦岭—淮河南北两侧耕作制度、农作物种类明显不同。秦岭—淮河以北耕作制度一年一熟或两年三熟，以旱田耕作为主，小麦种植面积较大；秦岭—淮河以南耕作制度一年两熟到三熟，以水田耕作为主，水稻种植面积较大。



图5.10 中国小麦、水稻、甜菜和甘蔗分布图

## 活动

读图5.10，并根据已学过的知识比较秦岭—淮河北南两侧农业生产的差异。

	耕地类型	耕作制度	主要粮食作物	主要糖料作物
秦岭—淮河 以北地区				
秦岭—淮河 以南地区				



## 贺兰山

贺兰山位于宁夏回族自治区与内蒙古自治区交界处，是我国一条重要的自然地理分界线，对宁夏平原发展成为“塞上江南”起着重要作用。它不但是我国河流外流区与内流区的分水岭，也是季风区和非季风区的分界线。山势的阻挡，既削弱了西北高寒气流的东袭，阻止了潮湿的东南季风西进，又遏制了腾格里沙漠的东移，东西两侧的气候差异较大。贺兰山还是我国草原与荒漠的分界线，东部为半农半牧区，西部主要是牧区。

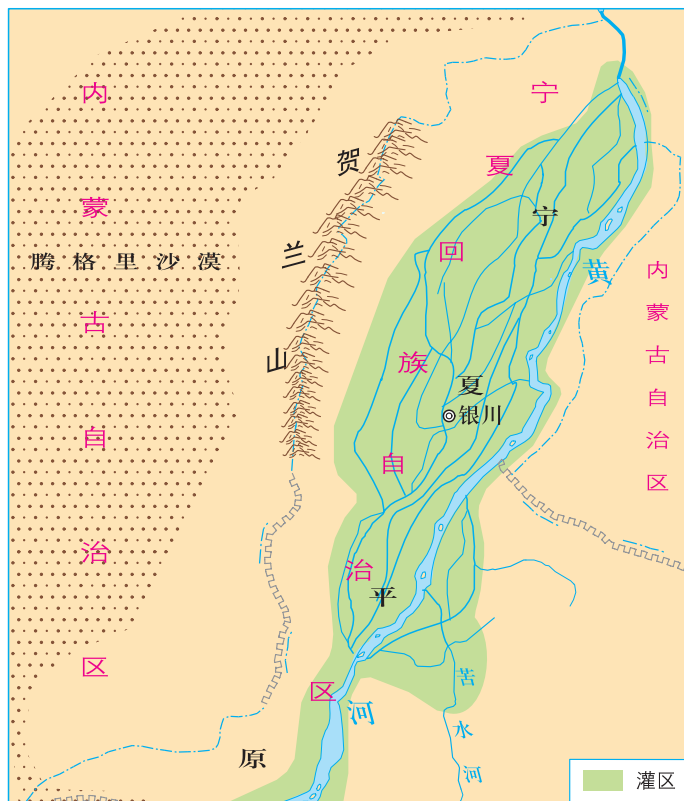


图5.11 贺兰山示意图



分组讨论：

贺兰山对宁夏平原发展成为“塞上江南”起着怎样的重要作用？

# 第六章 四大地理单元



西北地区的辽阔草原



北方地区的宽广平原



青藏地区的雪域高原



南方地区的红色土壤

# 第一节 北方地区

## 活动

读图6.1及《地理图册》等相关资料，回答下列问题。

- (1) 找出北方地区主要包括哪些省级行政区。
- (2) 说出本区主要的山地、高原、平原及分布特点。
- (3) 说一说本区的平原分别由哪些河流冲积而成。

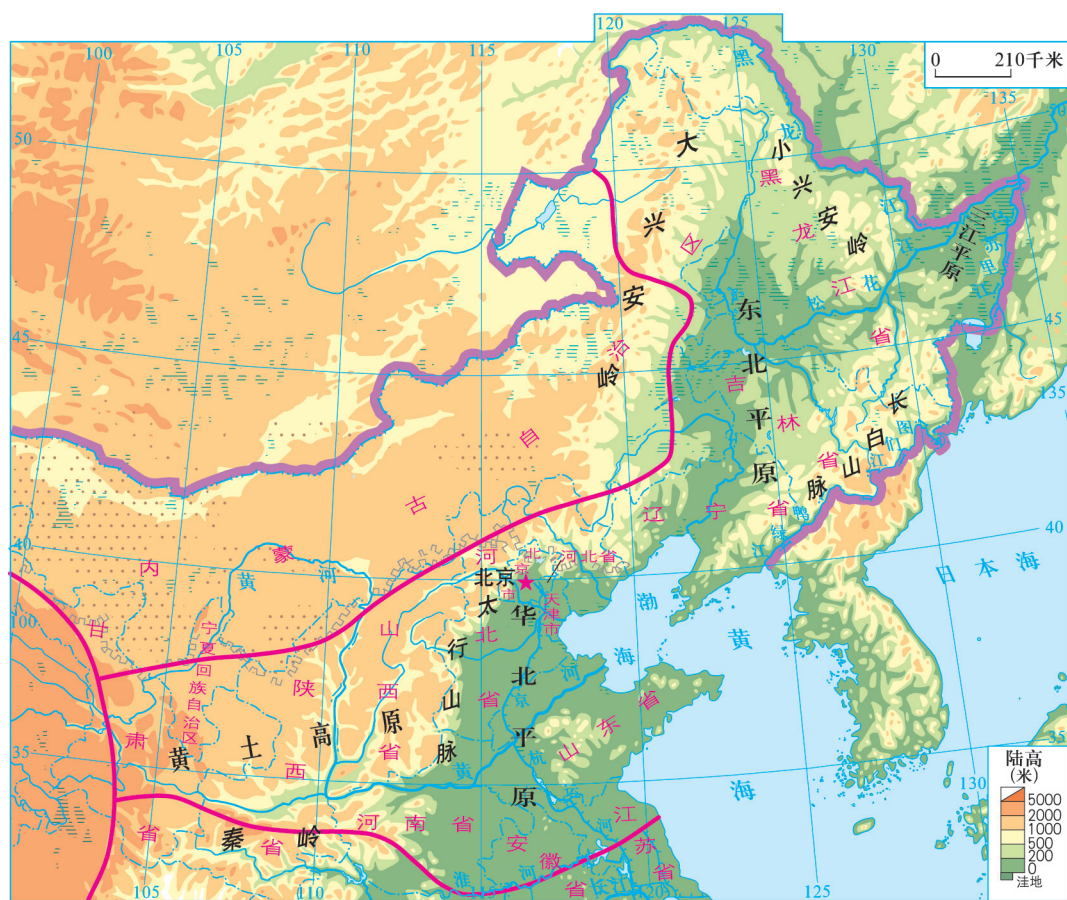


图6.1 北方地区图

北方地区主要指我国秦岭—淮河以北、大兴安岭以东，包括东北平原、华北平原、黄土高原等主要地形区域，面积约占全国的20%，人口约占全国的40%。本区地处温带，冬季寒冷干燥，降水主要集中在夏季，冬夏季节气候差异大。河流水量较小，冬季有结冰现象。自然植被以针叶林和温带落叶阔叶林为主。

北方地区平原面积广阔，耕地以旱地为主，易于机械化耕作，耕作制度一年一熟或两年三熟，小麦种植面积大，是我国重要的粮棉产区。煤、铁、石油等资源丰富，工业发达。

## 东北平原

东北平原是我国主要的黑土分布区。黑土有机质含量高，是肥沃的土壤。东北平原是我国重要的玉米、小麦、水稻等粮食产区和大豆、甜菜产区。



图6.2 东北地区的森林

东北的大、小兴安岭由于气候寒冷，植被以针阔混交林和针叶林为主

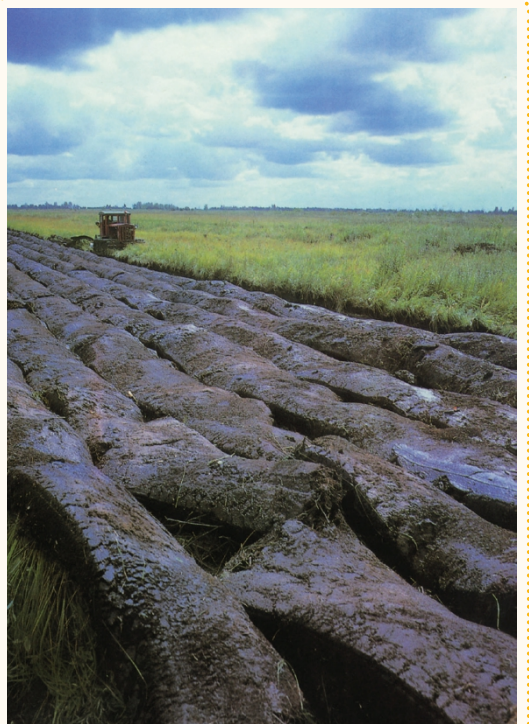


图6.3 东北平原的黑土地

东北平原黑土肥沃，耕地辽阔，适宜大面积机械化耕作

## 华北平原

华北平原在黄河下游，主要由黄河、淮河、海河冲积而成。本区地势平坦，土壤肥沃，是我国重要的农业生产区，主要农作物有小麦和棉花。



图6.4 北方地区农作物一年一熟或两年三熟



图6.5 华北平原的耕地以旱地为主

## 黄土高原

黄土高原是世界上最大的黄土堆积区。黄土土质疏松，容易受到流水的侵蚀。本区除了一部分山地外，大部分地区降水较少，且集中在夏季。黄土高原农业以旱作为主，主要农作物有小麦、谷子等。



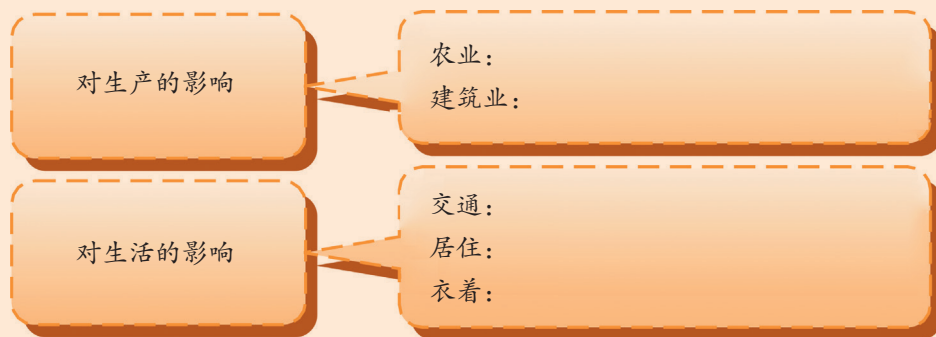
图6.6 黄土高原上的梯田



居民的生活方式与当地的气候和生产活动息息相关。我国北方冬季气候寒冷，小麦是该地区最主要的粮食作物，居民以面食为主食，喜欢滑雪等冬季活动。



1. 运用地图和其他图文资料以及所学知识，分析北方地区气温、降水的特点及其对生产、生活的影响。



2. 阅读“案例”，说说案例中采取了哪些治理黄土高原水土流失的措施。

### 案例

#### 高原沟壑绿满川

——记甘肃省定西花岔流域淤地坝建设

花岔流域位于黄土高原，长期的水土流失造成了支离破碎的沟壑地貌。当地人民从多年的水土保持实践中总结经验，在流域内修建了15座淤地坝，拦蓄泥沙294万立方米，淤地64公顷，同时进行退耕还林（草），封山绿化，水土流失得到了有效控制。



图6.7 建成蓄水的淤地坝

拦洪蓄水不仅解决了过去人畜用水的困难，还发展了灌溉，变广种薄收为旱涝保收，亩产增加50%以上。有了水，当地农民还发展特色种植、水产养殖等多种经营，增加了经济收入。

## 第二节 南方地区

南方地区位于我国秦岭—淮河以南、青藏高原以东，面积约占全国的25%，人口约占全国的55%。地形复杂多样，东西差异明显。其中，西部以高原和盆地为主，分布有四川盆地、云贵高原等地形区；东部有交错分布的平原、低山和丘陵，河湖众多，水网密布，如长江中下游平原、东南丘陵等。气候以热带、亚热带季风气候为主，夏季高温多雨，雨热同期。长江以南的广大丘陵地区，红壤广布。农作物一年两熟到三熟，是我国重要的水稻、茶叶、甘蔗、油菜、蚕桑、柑橘、鲜花等产地，也是我国最重要的淡水鱼产区。



图6.8 南方地区图



1. 南方地区主要包括哪些省级行政区？
2. 在图6.8中找出长江三角洲、珠江三角洲、洞庭湖平原、鄱阳湖平原、江汉平原和四川盆地。

## 长江中下游平原

长江中下游平原主要由江汉平原、洞庭湖平原、鄱阳湖平原和长江三角洲平原组成，这里地势平坦，气候温和，土壤肥沃，河湖密布，粮、棉、水产在全国占重要地位，还是我国最大的油菜产区。



图6.9 水网密布的长江中下游平原

## 东南丘陵

东南丘陵地形以丘陵、山地为主，地处亚热带，热量丰富，降水丰沛，是我国红壤分布最为集中的地区。该地区的地形、气候、土壤十分适宜茶叶的生长，是我国最大的茶叶产区。此外，东南丘陵还是我国农、林、矿产等资源开发、利用潜力很大的地区。



图6.10 东南丘陵的茶园



## 云贵高原

云贵高原地表崎岖，石灰岩广布，是世界上岩溶地貌最典型的地区之一。云贵高原地处低纬度，四季温差小，受季风气候的影响，干湿季节分明。横断山区海拔高，地形复杂，植被分布垂直变化显著，形成了“一山有四季，十里不同天”的气候特征。经济林木、药材、矿产资源丰富。

云贵高原是我国少数民族分布最多的地区。



图6.11 世界自然遗产——云南石林



南方地区自然条件优越，农业基础好，有色金属和水力资源丰富，水陆交通便利，东部是我国城市密集、人口最多、经济最活跃、制造业最发达、对外联系最广泛的地区。



图6.12 南方地区的花卉基地



图6.13 南方地区的水路运输



图6.14 南方地区的制造业



图6.15 南方地区的金融业

## 知识之窗

### 红壤

南方地区在高温多雨的环境下发育形成了一种颜色较红的土壤——红壤。红壤中含铁、铝成分较多，有机质少，酸性强，土质黏重，缺乏肥力。在耕作时，需通过增施有机肥、补充熟石灰等方法对红壤进行改良。茶树、油茶、杉木、马尾松等适宜在红壤中生长。当地人民因地制宜，在红壤丘陵区种植这些经济林木，并用以保持水土。



图6.16 东南丘陵的红壤



阅读“知识之窗”和第13页图6.3，比较东南丘陵与东北平原的土壤有什么不同。

### 第三节 西北地区

西北地区主要指我国大兴安岭以西，昆仑山—阿尔金山—祁连山以北，包括内蒙古高原、塔里木盆地、准噶尔盆地等主要地形区域，面积约占全国的30%，人口约占全国的4%。该区人口多沿河流或山麓水源地分布。这里有我国最大的沙漠和最长的内流河，是我国最干旱的地区。



图6.18 天山的垂直牧场  
林带以上为夏季牧场，  
以下为冬季牧场



图6.19 “塞外江南”——宁夏平原

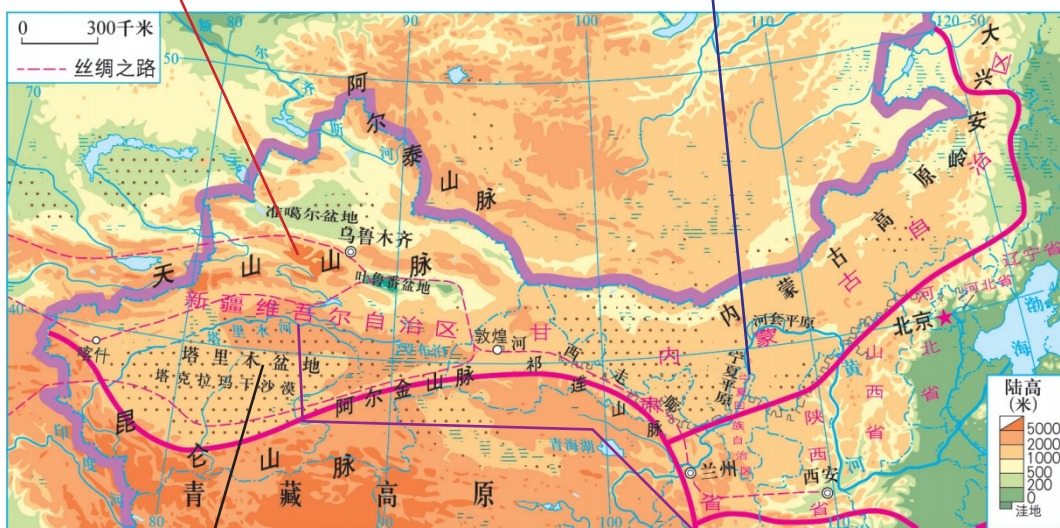


图6.17 西北地区图



图6.20 中国最大的沙漠——塔克拉玛干沙漠



图6.21 中国最长的内流河——塔里木河

## 知识之窗

### 河西走廊

河西走廊是祁连山北麓一条西北—东南走向的狭长地带，长约900千米，因位于黄河以西而得名。

河西走廊历代均为中国东部通往西域的重要通道，汉唐以来，成为古“丝绸之路”的一部分。

位于河西走廊西部咽喉的敦煌莫高窟是中国三大石窟之一，492个洞窟中有彩塑2400多尊，壁画4.5万平方米，已列入《世界遗产名录》。



图6.22 敦煌莫高窟



1. 在第20页图6.17中找出祁连山脉、河西走廊、宁夏平原、河套平原、内蒙古高原、塔里木盆地、准噶尔盆地及塔克拉玛干沙漠。
2. 对照第20页图6.17，在图6.23中标出新疆主要山脉和盆地的名称。你能在“疆”字的右半部分“疆”与新疆的地形特征之间发现某种巧合吗？新疆的地形结构特征可以概括为\_\_\_\_\_。

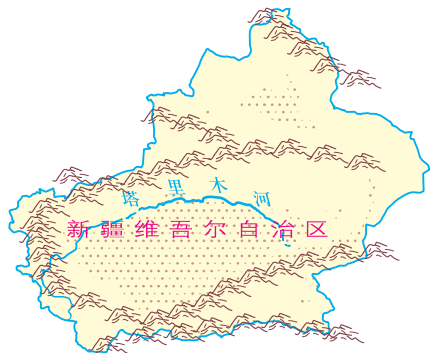


图6.23 新疆的地形结构图



## 深居内陆

西北地区地形以高原、盆地为主，深居内陆，远离海洋，湿润的海洋气流难以到达，降水稀少，气候干燥，荒漠广布。地面植被由东向西为草原、荒漠草原、荒漠。但一些山地的迎风坡和山麓地带由于水分条件较好，分布着大片的天然草场，适于放牧，成为我国重要的畜牧业基地。在一些河流沿岸及有水源灌溉的地方，则出现草美羊肥、林茂粮丰的平原或绿洲。

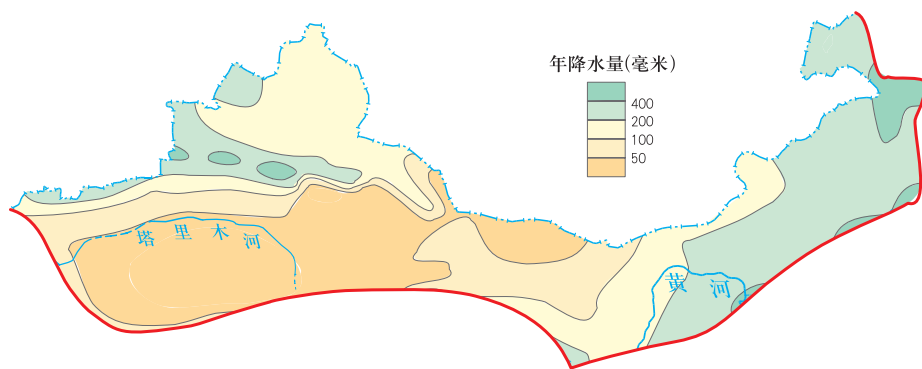


图6.24 西北地区年降水量分布图



读图6.24，西北地区年降水量分布有什么规律？根据这种规律，试分析西北地区植被的分布状况。

吐鲁番的葡萄为什么这么甜？

### 小知识

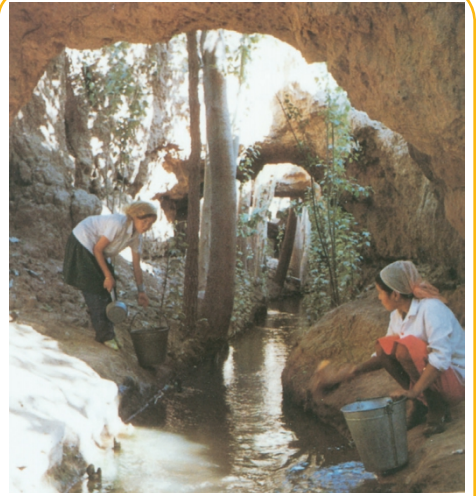
吐鲁番盆地夏季最高气温曾达 $49.6^{\circ}\text{C}$ ，被称为“火洲”。由于这里光照充足，昼夜温差大，有利于果实糖分的积累，所产葡萄、哈密瓜等瓜果特别甜。



图6.25 吐鲁番盆地里的葡萄“荫房”



这里气候这么干旱，  
怎么还会有绿洲呢？绿洲  
的水是从哪里来的？



坎儿井是古代劳动人民创造的地下  
引水渠，水源主要来自高山冰雪融水

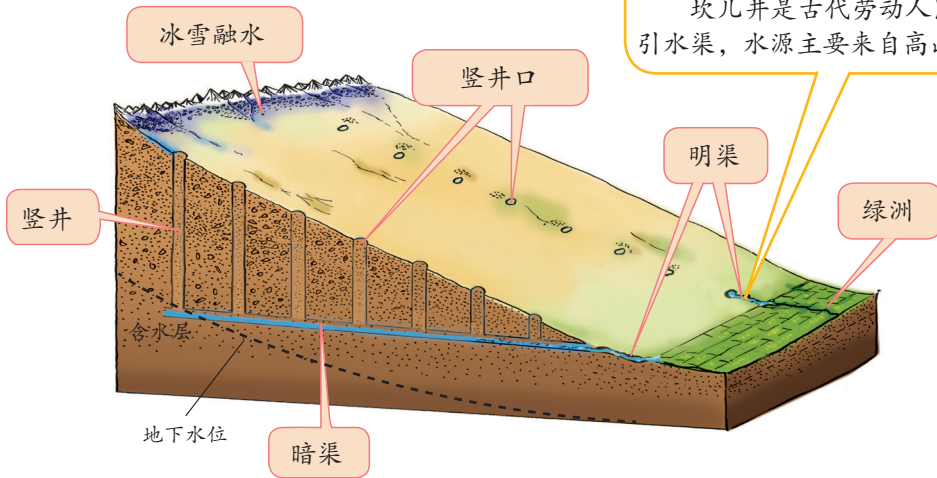


图6.26 坎儿井构造示意图

## 活动

1. 根据上述图文资料，用你所学的知识，分析影响西北地区农业发展的主要自然因素是什么。

A. 土壤      B. 热量      C. 水源      D. 光照条件

2. 西北地区农业灌溉的水源主要来自\_\_\_\_\_

\_\_\_\_\_等方面。

## 资源丰富

西北地区矿产资源种类多，储量大。煤炭、石油、天然气、有色金属的储量均居全国前列。煤主要分布在内蒙古和新疆，石油、天然气主要分布在新疆的两大盆地中。



图6.27 西北地区矿产资源、主要城市和铁路分布图

## 活动

读图6.27，说出西北地区主要包括哪些省级行政区，有哪些丰富的矿产资源 and 主要的铁路干线。



图6.28 新疆克拉玛依油田

近年来，本地区大力发展与资源相关的产业，交通运输条件也得到了较大的改善。但这里生态环境比较脆弱，水资源短缺、土地沙漠化、草原退化等是该区主要的环境问题。因此，在资源开发中必须十分注意生态环境的保护。



图6.29 方格扎草治沙

## 知识之窗

### 楼兰古城

罗布泊以西的楼兰古城，曾经是汉代通往西域的必经之路，历史上有过灿烂的文化。公元4世纪以后，此城逐渐变成了一片废墟。



图6.30 楼兰古城遗址



1. 搜集资料，了解楼兰古城消失的原因，我们开发西北地区应从中吸取哪些教训？
2. 你还能说说西北地区的其他生产、生活特点和环境问题吗？



## 第四节 青藏地区

青藏地区是指北起昆仑山脉、阿尔金山脉、祁连山脉，南至喜马拉雅山脉，包括青藏高原、柴达木盆地等主要地形区域。青藏高原是世界平均海拔最高的高原，被称为“世界屋脊”。青藏地区面积约占全国的25%，人口约占全国的1%，地广人稀。这里生态环境脆弱，维持其生态平衡和可持续发展已成为我国乃至世界共同关注的问题。

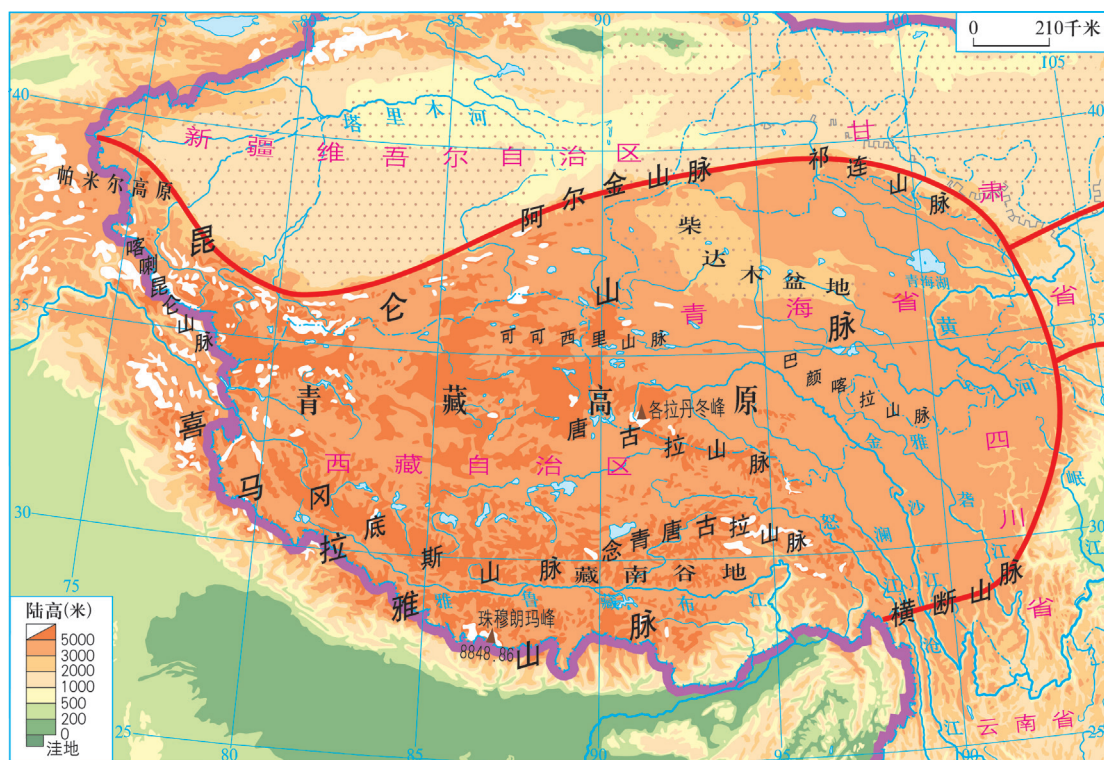


图6.31 青藏地区图



读图6.31，找出本地区边缘的主要山脉和区内的主要山脉、柴达木盆地和藏南谷地（包括雅鲁藏布江谷地），并观察它们的海拔高度。

## 独特的自然环境

青藏地区自然环境独特。与纬度相当的我国东部地区相比，这里气温低，冰川广布，湖泊众多，是亚洲多条重要河流的发源地。青藏高原海拔高，空气稀薄，太阳辐射强，是我国太阳能资源最丰富的地区，拉萨有“日光城”之称；本地区矿产资源丰富，柴达木盆地是青藏地区的“聚宝盆”。



图6.32 雅鲁藏布大峡谷

该峡谷是世界最大的峡谷，水能资源丰富，野生动植物种类繁多，是印度洋水汽北上的通道

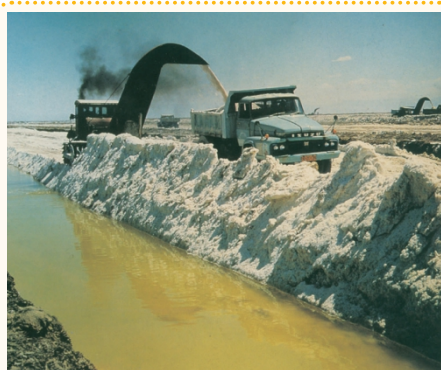


图6.33 柴达木盆地的盐场

柴达木盆地矿产资源十分丰富，数量多，品位高。盐类资源分布及蕴藏量居全国第一

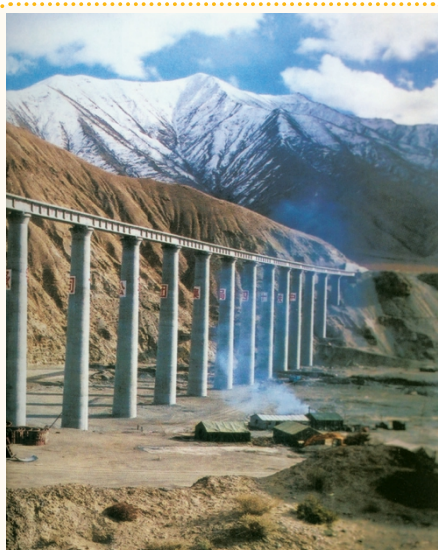


图6.34 青藏铁路

青藏铁路是世界上海拔最高、线路最长、修建难度最大的高原铁路



图6.35 青藏地区的地热资源

青藏地区地热资源丰富。羊八井地热发电站位于拉萨西北91.8千米处，是我国最大的地热发电站

# 活动

读第16页图6.8、第26页图6.31和图6.36，说说青藏地区与长江中下游地区气温差异明显的原因。

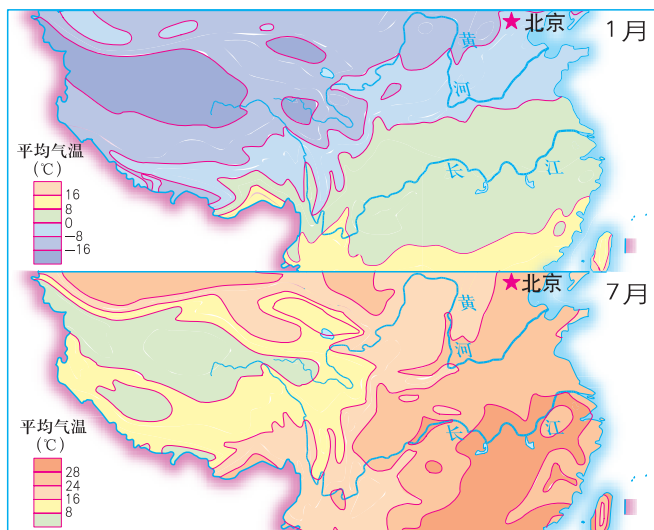


图6.36 青藏地区与长江中下游地区气温差异分布图



青藏地区蕴藏着丰富的矿产资源、水能资源和旅游资源，还有独特的藏族文化景观，由于长期交通不便，尚未得到充分的利用和开发。西部大开发为青藏地区的发展提供了良好的机遇。

## 高寒地区农牧业

青藏地区既有面积广阔、适于放牧的高寒草甸、草原，也有海拔较低、适合农耕的河谷地带。畜牧业一直是该地区的重要生产部门，主要畜种有牦牛、藏绵羊、藏山羊等。河谷地带种植的农作物，以青稞、小麦、豌豆、马铃薯为主。雅鲁藏布江谷地、湟水谷地、黄河谷地是高原上的重要农业区。



图6.37 牦牛

牦牛是青藏高原特有的畜种。在高寒低氧的青藏高原上，牦牛曾经是主要的传统交通工具，因而被称为“高原之舟”

过去青藏高原既没有公路，也没有铁路，人们是怎样运送物资的？



1. 读图6.38，说出青藏高原的地势对该地区的气候特征、河流及流向、地表形态、植被、生产和生活方式等产生了什么影响。

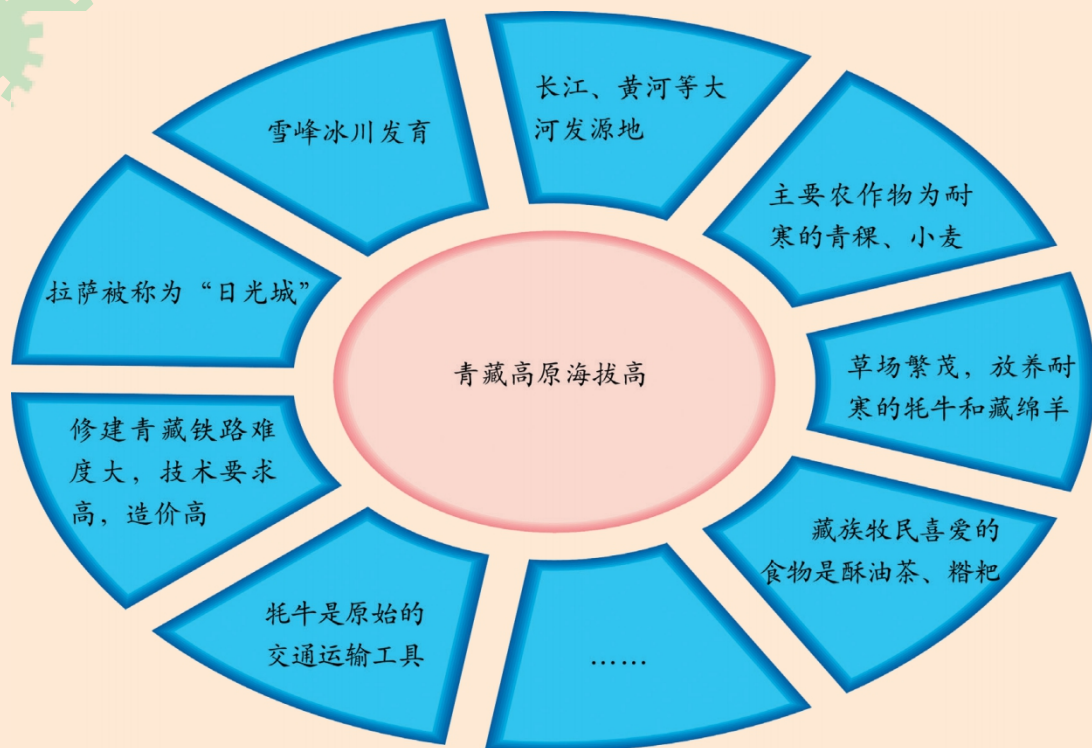


图6.38 青藏高原海拔高所产生的影响

2. 填下表，归纳和比较我国四大地理单元的特征。

	位置、范围	地 形	气 候		主要自然 植被
			温度带	干湿区	
北方地区					针叶林、落 叶阔叶林
南方地区					常绿阔叶林
西北地区					草原、荒漠
青藏地区			高寒气候		高寒草甸、 草原

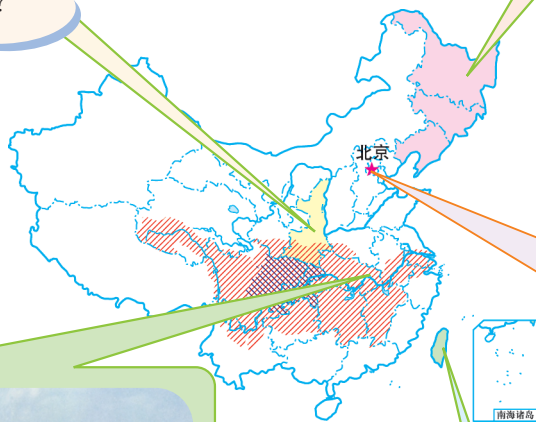
# 第七章 认识区域



你对陕西省知道多少？



你了解三江平原的变迁吗？



你对北京的世界文化遗产了解多少？



你知道中国的“黄金腰带”指的是哪里吗？



为什么把台湾称为祖国的“宝岛”？



学习区域地理有什么好的方法？

### 学法指导

#### 学习区域地理的方法

认识一个区域，一般要从以下几个方面入手：

1. 了解地理位置，主要包括经纬度位置、海陆位置、相对位置等；
2. 分析自然条件，主要包括该区域的地形、气候、水文（如河流、湖泊、海洋）、自然资源等；
3. 分析社会经济条件，主要包括该区域的工业、农业、人口、交通、科技、文化等；
4. 概括区域特色（本区独有的地域特征），如特殊地形、气候特征、著名物产、旅游胜地、特色经济等；
5. 了解该区域发展过程中存在的问题，初步形成可持续发展的观念。

由于区域不同，影响其自然环境和经济发展的主导因素也不同，所以分析一个区域的地理特征时，应该有所侧重，从主导要素入手，并学会分析影响该地区地理特征的各个要素之间的联系。



# 第一节 东北地区

## 得天独厚的自然条件

这里说的东北地区包括黑龙江省、吉林省和辽宁省。

东北地区有中国最大的平原——东北平原。平原东西两侧为长白山地和大兴安岭山地，北面为小兴安岭山地，南端濒临渤海。

东北平原地处北温带，气候类型为温带季风气候，夏季短促而温暖多雨；冬季漫长而寒冷干燥。东北平原山环水绕，沃野千里，资源丰富，为工农业发展提供了有利条件。

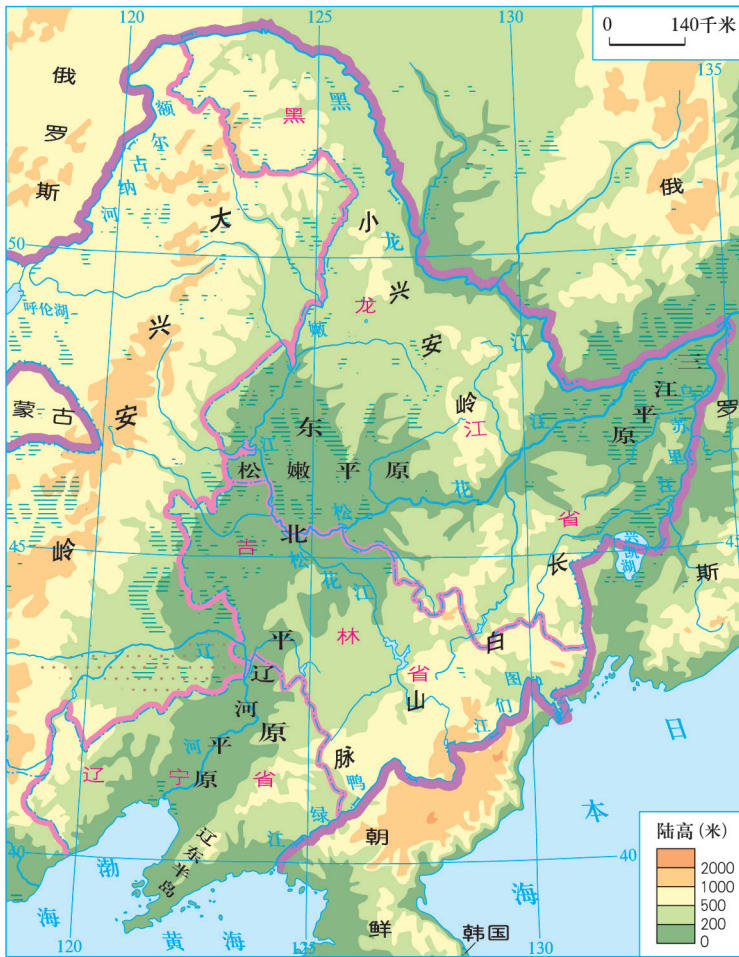


图7.1 东北地区地形图







动

1. 读第33页图7.1，回答下列问题。

(1) 说一说东北地区的地理位置特征和所包括的省级行政区。

(2) 说出东北地区主要山脉的名称及走向、平原的名称及位置。

(3) 流经东北地区的主要河流有哪些？为什么将其东北角的平原称为三江平原？

2. 阅读第33页图7.1和第7页图5.6及以下“案例”，回答下列问题。

(1) 说一说东北地区气候的主要特点。

(2) 为什么形成这样的气候特点？

### 案例

#### 难忘的零下37℃

——摘自伍老师日记

1997年3月6日，我随广东省日全食科学考察观测团一行飞往哈尔滨。当时广州的气温为21℃。到达哈尔滨机场时已是下午4时多，气温为2℃。

3月7日：专列从哈尔滨出发，开往我国铁路网上位置最北的西林吉站。林海雪原，绵延不断。

3月8日：乘汽车从西林吉到漠河北极村参观。黑龙江封冻的冰层可行驶卡车，民宅屋顶上覆盖着厚厚的积雪，好一个玉砌银装的北国。

3月9日：6时，到观测场地做准备，天寒地冻，呵气成霜。日全食开始时，冷风骤起，寒鸦归林。拍摄日全食时，一摸到接在照相机上的望远镜筒，手就被冻在上面了。温度计显示当时温度为-37℃。



图7.2 雾凇

雾凇是冬季水蒸气在树枝上凝结而成的一大自然奇观。我国最典型的雾凇是吉林雾凇

湿地包括沼泽、河流、湖泊、水库、稻田等陆地的水域和沿海滩涂。东北地区有大面积的湿地分布，这些湿地可持续地为本地区提供食物、原材料和水资源，在蓄洪防涝、抗旱、调节气候、保护生物多样性，并在发展农业、畜牧业和旅游业等方面起着重要作用。



图7.3 兴凯湖湿地



图7.4 扎龙自然保护区



1. 你认为东北地区可以开展哪些特色旅游项目？感兴趣的同学请设计一个旅游开发项目。

### 小知识

#### 东北冬季旅游注意事项

- (1) 防寒：冬季到东北旅游，切记多带厚衣御寒，棉鞋、帽子、手套、围巾及润肤油都是必不可少的物品。
- (2) 防滑：在雪地上行走，身体的重心应向前倾，这样不容易摔倒。
- (3) 防“傻眼”：东北地区天气寒冷，普通的自动照相机容易失灵，一定要注意照相机的防冻。如有条件最好带手动照相机。
- (4) 防刺眼：雪地反射光强烈，应随身携带墨镜。

2. 你认为冷湿的地理环境对东北地区的农业生产有什么影响，下列说法合理吗？



东北的冬天太冷了，不利于农作物的生长。



冬天寒冷，可以冻死害虫，减少虫害，对农作物生长有利啊！



东北积雪厚，积雪时间长，农作物生长期短，一年只能收获一次。



东北的积雪厚，能给土壤带来丰富的水分，粮食才能丰收嘛！



东北夏季虽短但比较温暖，照样能种植水稻。由于土地肥沃、昼夜温差大，东北出产的大米特别好吃。

## 重要的商品农业基地

东北地区地域辽阔，土地肥沃，人均耕地较多，土地后备资源潜力较大。东北平原是我国重要的商品农业基地，主要粮食作物有玉米、春小麦和水稻，玉米、大豆和甜菜的产量在全国占重要地位。东北是我国重要的天然林区，大兴安岭、小兴安岭和长白山区生长着茂密的森林。

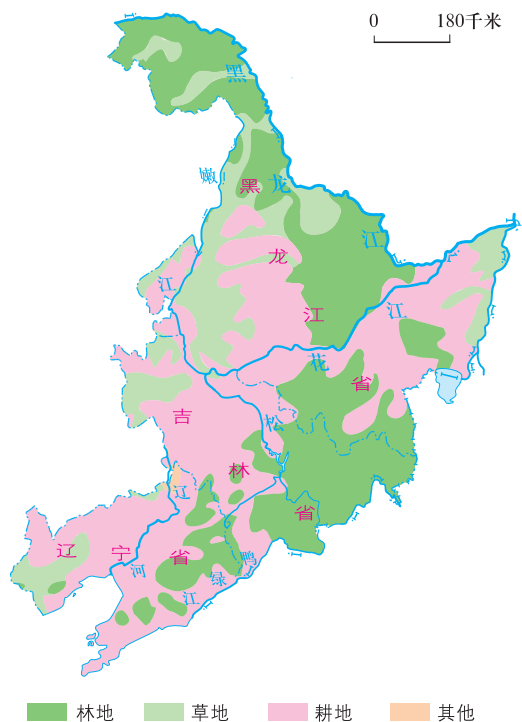


图7.5 东北地区土地利用类型分布图

## 活动

读第33页图7.1和图7.5，填写东北地区下列土地利用类型分布的地形区：

林地主要分布在\_\_\_\_\_、

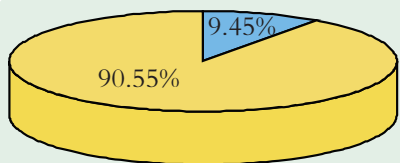
\_\_\_\_\_、\_\_\_\_\_；

草地主要分布在\_\_\_\_\_、

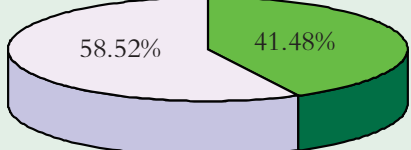
\_\_\_\_\_；

耕地主要分布在\_\_\_\_\_、

\_\_\_\_\_、\_\_\_\_\_。

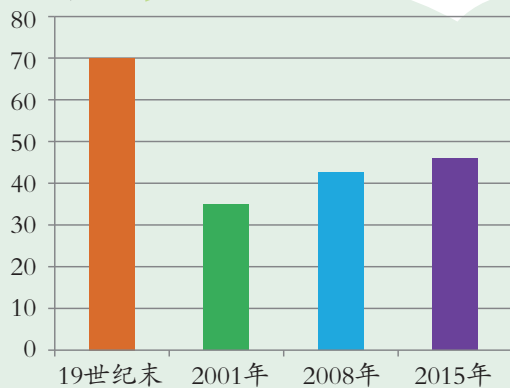


黑龙江省森林面积占全国森林面积的9.45%



黑龙江省森林面积占全省土地面积的41.48%

覆盖率(%)



黑龙江省森林覆盖率变化图

图7.6 黑龙江省的森林状况

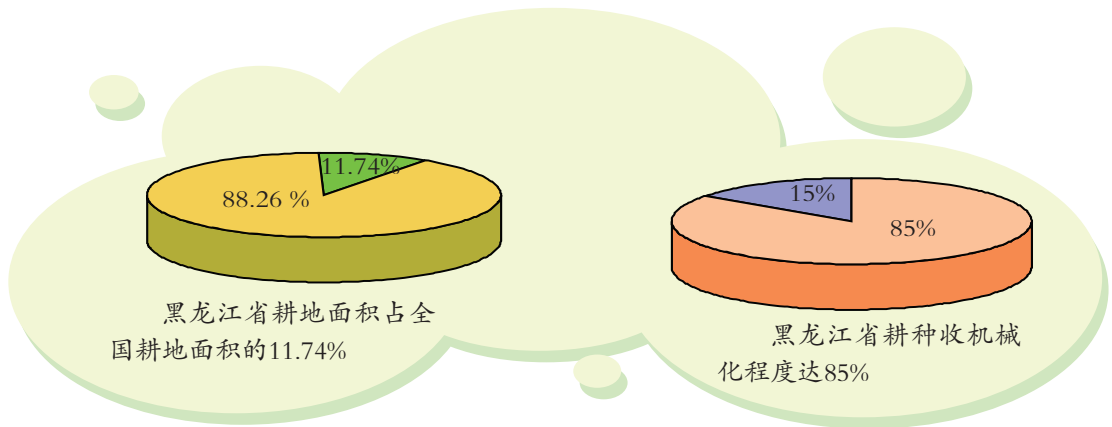
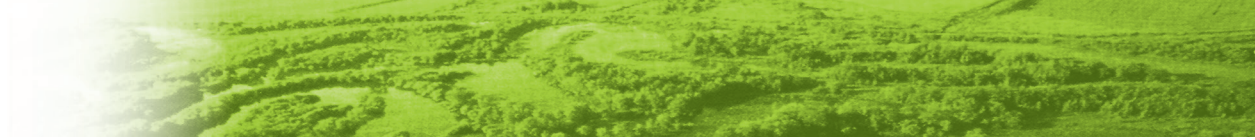


图7.7 黑龙江省的耕地状况



从第37页图7.6和图7.7的数据中你可以获得哪些信息？

- 信息一： \_\_\_\_\_
- 信息二： \_\_\_\_\_
- 信息三： \_\_\_\_\_
- 信息四： \_\_\_\_\_
- 信息五： \_\_\_\_\_

20世纪50年代到70年代，一批批劳动者来到东北地区的三江平原开荒种地，使昔日的“北大荒”变成了今日的“北大仓”，为我国粮食安全作出了巨大贡献。但长期开垦也造成了东北湿地生态环境的恶化。



图7.8 东北平原玉米丰收

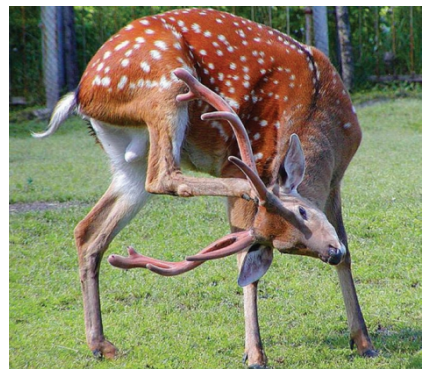


图7.9 “东北三宝”之一——鹿茸

## 案例

### 三江平原的变迁

三江平原由黑龙江、松花江和乌苏里江冲积而成，土地面积 10 万多平方千米，地势低平， $\frac{2}{3}$  以上的地方是沼泽，属典型的湿地平原。20 世纪 50 年代以来，三江平原成立了许多国营农场，开垦了大量的沼泽，从而成为全国重要的粮食、大豆生产基地。但沼泽的疏干改造，导致了湿地植物退化严重，珍稀动物急剧减少。近年来，我国制定了三江平原湿地保护与利用综合规划，遏制滥垦天然湿地的行为，“退耕还湿”，实现了对三江平原地区湿地资源的保护与合理开发利用，有效地保护了该区重要的湿地动植物资源。



图7.10 60年前的三江平原

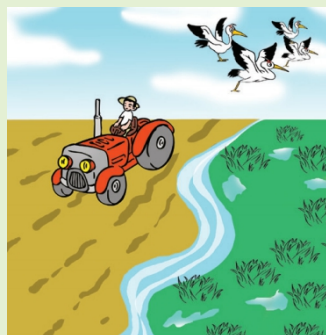


图7.11 40年前的三江平原

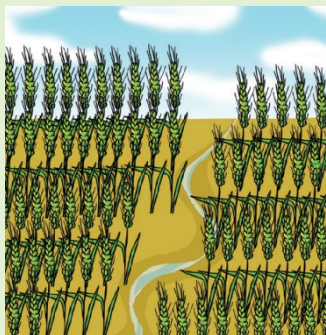


图7.12 20年前的三江平原



图7.13 现在的三江平原



阅读“案例”后，你觉得应该如何利用和保护三江平原？

## 重新振兴的老工业基地

东北地区是中华人民共和国成立后国家重点建设的第一个重工业基地，它利用本地区丰富的煤、铁、锰、石油等矿产资源，逐步形成了钢铁、机械、石油、化工为主体的，以沈阳、大连为核心的传统工业基地。几十年的生产建设奠定了东北地区良好的工业基础。

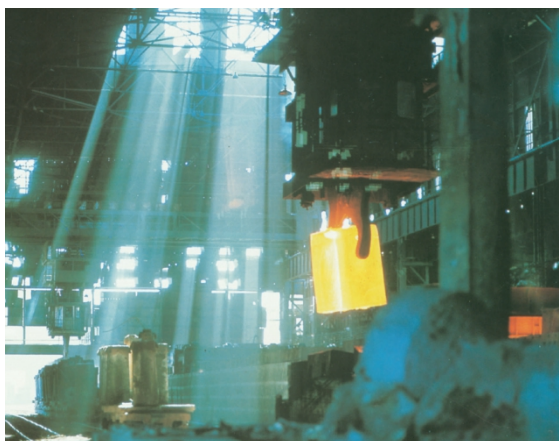


图7.14 鞍山冶金工业基地的轧钢车间

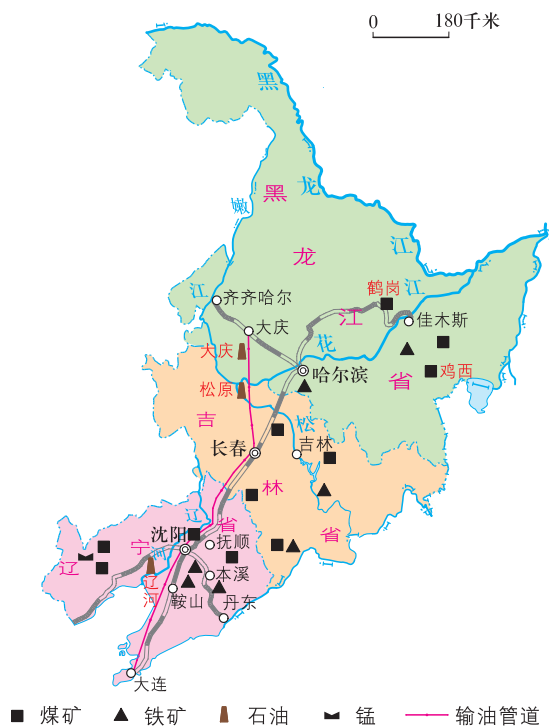


图7.15 东北地区主要矿产资源和工业城市分布图



图7.16 大庆油田的石油开采

进入20世纪90年代以后，东北地区的老工业基地都面临着资源枯竭、环境污染、设备落后等一系列问题。针对这些问题，本区充分利用原有技术力量，加快产业升级的速度，大力发展第三产业和服务业。南部依托环渤海经济带进行发展，北部加强与俄罗斯的边贸往来，注重环境保护和产业发展的和谐同步，使东北地区老工业基地重新振兴。



图7.17 与巴西合作制造飞机



图7.18 把玉米运到工厂进行深加工



搜集资料，结合课本内容，请你为振兴东北出谋划策。

(1) 充分利用东北丰富的农林产品调整东北的工业结构。

(2) \_\_\_\_\_

(3) \_\_\_\_\_

(4) \_\_\_\_\_

(5) \_\_\_\_\_

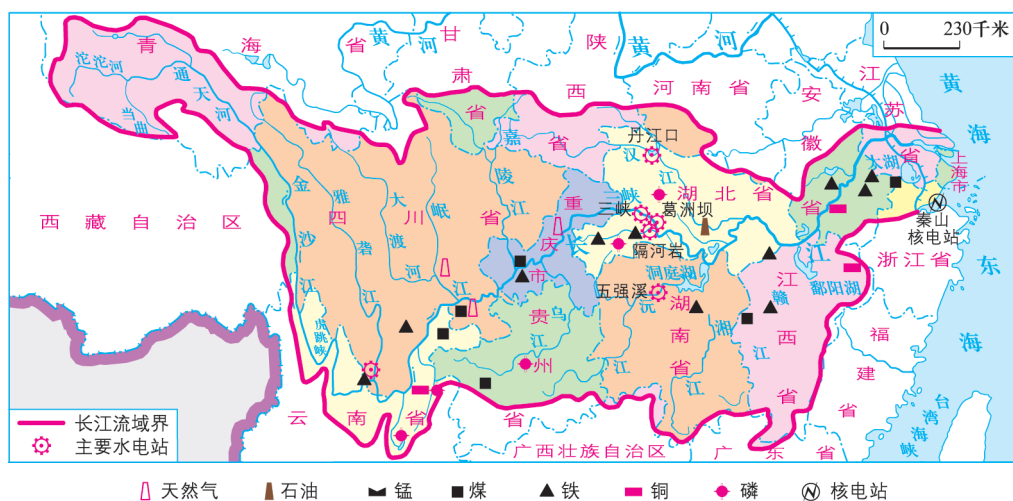


## 第二节 长江流域

### 优越的自然条件

长江流经青藏高原、四川盆地和长江中下游平原等地形区，流域面积180万平方千米，约占全国土地面积的18%。

长江的干支流都有很好的航运条件，是我国通航里程最长、运输能力最强的河流，自古就有“黄金水道”之称。长江的干支流都蕴藏着丰富的水能资源，流域范围内有多种多样的矿产资源。





1. 读第42页图7.19, 说出长江干支流主要水电站的名称。长江流域丰富的水能资源主要集中在长江哪一段?

2. 读第42页图7.20, 结合所学知识, 说一说长江为什么被誉为“黄金水道”?

## 知识之窗

### 长江流域富饶的资源

● 水资源——近1万亿立方米, 居全国七大江河之冠, 现有水面面积已接近全国淡水总面积的1/2。

● 森林与野生动植物资源——林木蓄积量占全国的1/4。经济林居全国首位, 用材林仅次于东北林区。我国仅存的珍禽异兽多属于长江流域特有, 驰名中外。

● 淡水鱼资源——长江流域鱼类的品种、产量均居全国首位, 占全国产量的60%以上。

● 矿产资源——拥有矿产品种110多种, 在全国已探明的130多种矿产中占80%。

● 旅游资源——长江流域幅员辽阔, 历史悠久, 旅游资源丰富, 拥有许多历史文化名城和著名游览胜地。



图7.21 长江流域的淡水水产品



图7.22 武汉市黄鹤楼

## 案例

### 长江三峡水利枢纽工程

三峡水利枢纽工程位于长江西陵峡中段，坝址位于湖北省宜昌市三斗坪镇，距其下游的葛洲坝水利枢纽工程约40千米。三峡大坝坝高185米，主要由拦江大坝、水电站和通航建筑物三部分组成。三峡大坝蓄水高程已达175米，总库容量393亿立方米，三峡水电站设计总装机容量1820万千瓦，年发电量846.8亿千瓦时，是目前世界上最大的水电站。三峡水利枢纽工程可通过万吨级船队，提高了长江通航能力。

三峡水利枢纽工程集防洪、发电、航运、灌溉、水产养殖、旅游发展于一身，具有巨大的综合效益，对长江干流地区乃至全国经济建设的持续发展具有深远影响。



图7.23 三峡水利枢纽位置示意图



图7.24 三峡水利枢纽工程

## 活动

读图7.25，说一说三峡水利枢纽的受益区涉及哪些省区？这对长江流域的经济发展有什么积极作用？



图7.25 三峡水利枢纽发电受益区示意图

## 中国的“黄金腰带”

长江流域优越的自然条件、丰富的资源和便利的水运条件，为流域内工农业生产的发展提供了坚实的基础，使之成为我国经济发展的“黄金腰带”。

为什么说长江流域是我国的“黄金腰带”？

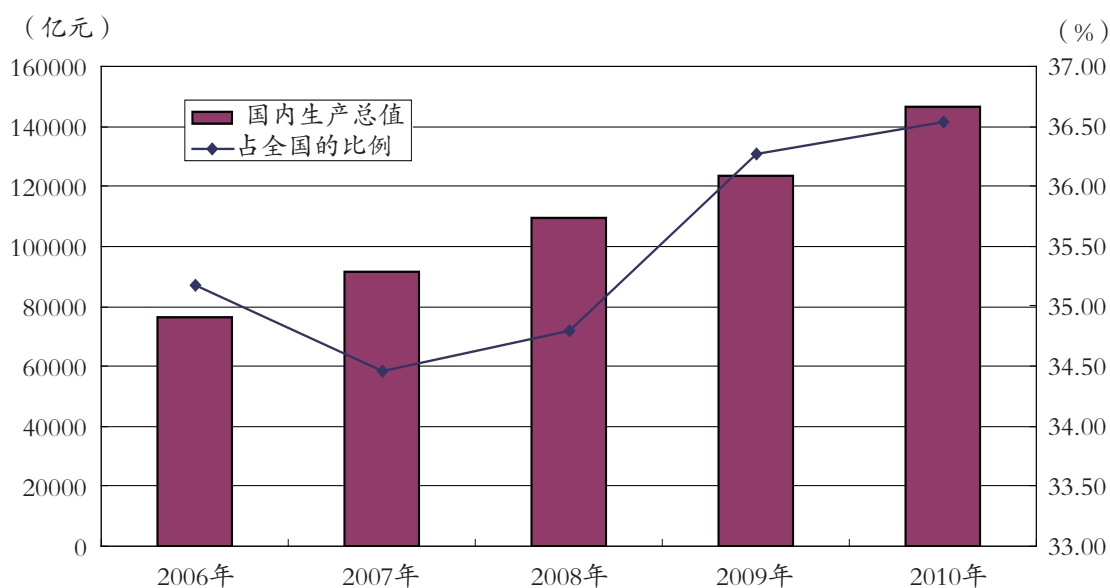


图7.26 2006—2010年长江流域国内生产总值及其占全国的比



读图7.26，回答下列问题。

(1) 2010年长江流域的国内生产总值是\_\_\_\_\_，占全国的比是\_\_\_\_\_。

(2) 2006年至2010年，长江流域的国内生产总值及其占全国比的变化趋势是\_\_\_\_\_。

长江流域大部分地区位于亚热带湿润区，热量充足、降水丰沛、土壤肥沃、河湖密布、灌溉便利、物产丰富，是我国重要的农业区。



图7.27 柑橘是长江流域分布最广、产量最高的水果



图7.28 长江流域是我国重要的水稻产区

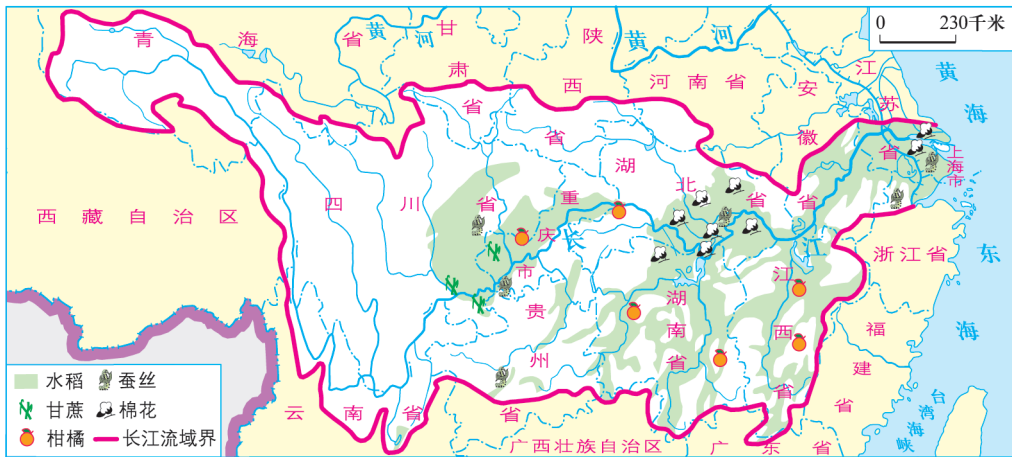


图7.29 长江流域主要农作物分布图

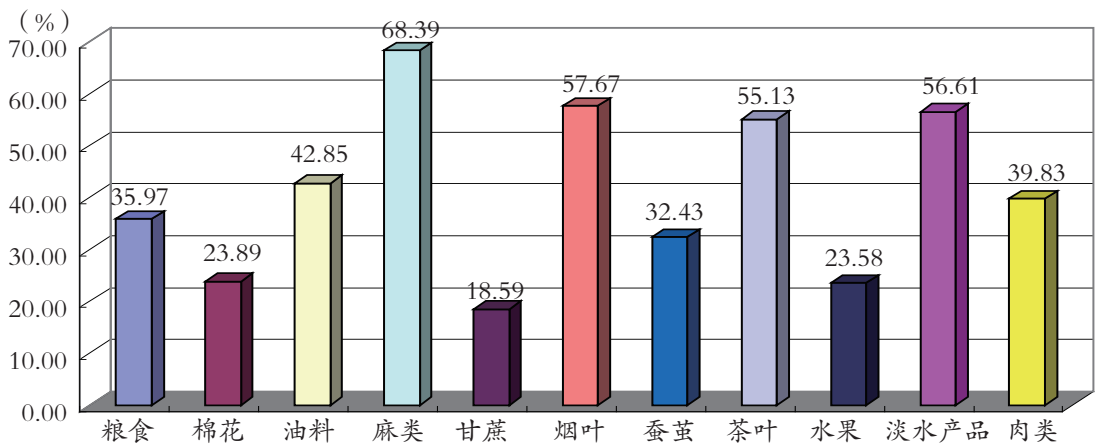


图7.30 2010年长江流域主要农产品产量占全国的比例

# 活动

读第46页图7.29和图7.30，搜集资料，综合分析下列问题。

- (1) 长江流域的粮食作物主要分布在哪些地形区？该地区粮食生产有哪些有利条件（自然条件和社会经济条件）？
- (2) 为什么长江流域淡水产品的产量丰富？
- (3) 请用最简洁的语言概括长江中下游地区的农业特色。

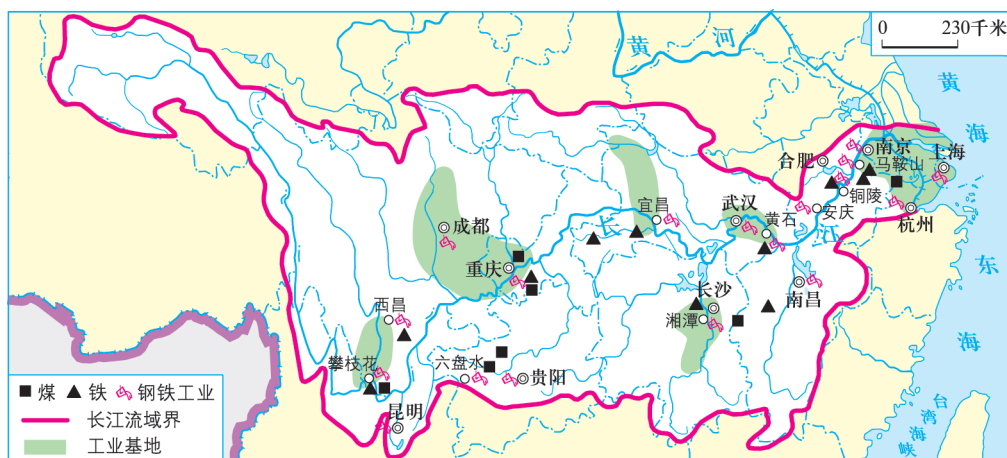


图7.31 长江流域煤、铁资源及工业基地分布图

长江沿江地带工业基础雄厚，工业门类齐全，轻重工业都比较发达，是我国最具活力的高新技术产业开发带。尤其位于长江出海口的长江三角洲，临江濒海，集“黄金海岸”和“黄金水道”的位置优势于一体，成为我国城市最密集的地区之一，是长江流域的经济龙头，带动了整个长江流域的经济发展，其辐射影响力遍及全国。



图7.32 上海浦东新区  
上海浦东新区已成为金融贸易区、高科技工业园区、出口加工区和高档住宅区



图7.33 苏州工业园区内的客车装配车间  
长江三角洲工业门类齐全，轻重工业都比较发达，是我国最大的综合性工业基地



图7.34 长江三角洲的工业信息化

长江三角洲先进的钢铁工业集团利用信息化技术带动生产和经营，推动整个长江三角洲经济发展

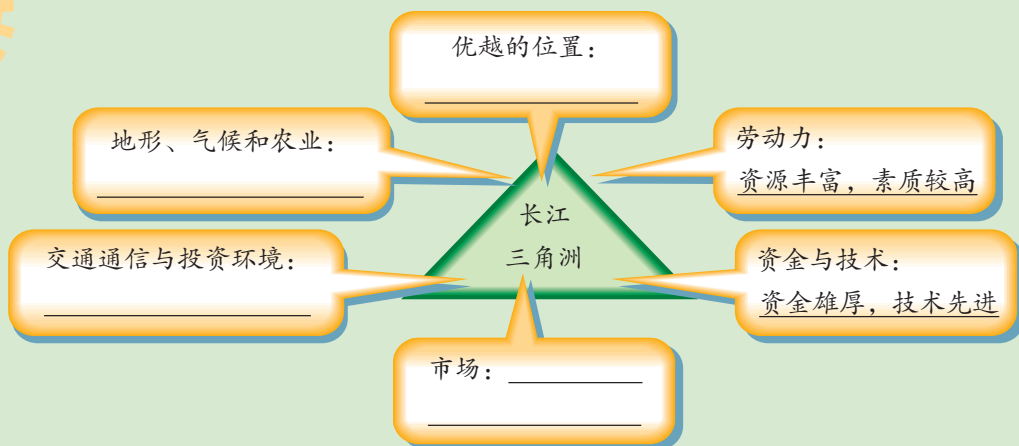


图7.35 磁悬浮列车

上海的磁悬浮列车连接上海市区与浦东国际机场，最高时速为430千米



1. 读第47页图7.31，说出长江干流沿岸主要工业基地的名称。
2. 搜集资料，在下图中把长江三角洲经济发展的优势条件补充完整。



## 沿江分布的人口和城市

长江流域地区航运便利、资源丰富、城镇密集，形成了沿江分布的，以重庆、武汉、南京和上海为中心城市的城市群。这些中心城市都是本区域的经济文化中心和交通中心，对区域经济发展具有强大的辐射和带动作用。

长江三角洲上的上海市，是我国最大的国际化大都市之一。它位于长江“黄金水道”的出海口，我国沿海航运的中点，京沪、沪杭铁路交汇，地理位置十分优越。上海市还是我国最大的商业和金融中心。外滩是上海最早对外开放的地区，被誉为“万国建筑博览馆”；浦东新区高楼林立，呈现出一派现代繁荣景象。



读图7.36、图7.37和图7.38，回答下列问题。

(1) 说出长江干流沿岸的主要城市，说明为什么长江流域的城市多分布在河流沿岸。



图7.36 长江流域主要城市及旅游景点分布图

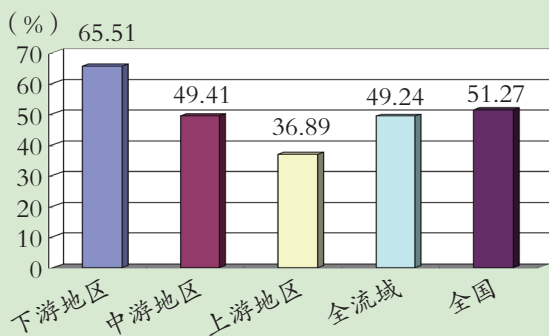


图7.37 2011年长江流域城市人口比例

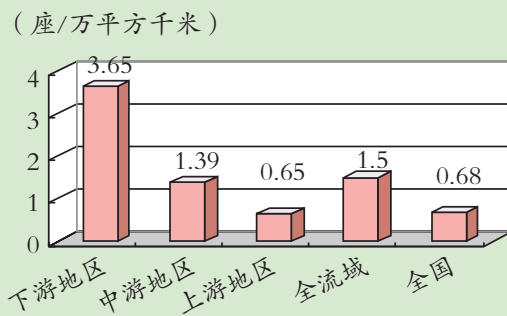


图7.38 2010年长江流域城市密度

(2) 比较长江下、中、上游地区城市人口的比例和城市密度差异，分析产生这种差异的原因。

(3) 设计长江某一段的旅游线路和旅游计划。



## 第三节 四川盆地

### 巴山蜀水

为什么称四川盆地为“巴山蜀水”呢？



四川盆地地处我国西南部，四周被山地和高原环绕，盆地内部低山丘陵起伏。

四川盆地属亚热带季风气候，气候温暖，降水丰富。盆地以北的秦岭、大巴山等山脉阻挡了冬季风南下，冬季很少受到寒潮影响，少霜雪，使得盆地内部冬季温度较纬度相当的长江中下游地区高。这里全年多云雾、少日照、多夜雨。得天独厚的湿热条件，十分有利于农作物生长，部分地区可一年三熟。

岷江、嘉陵江、乌江等多条河流从盆地四周汇入长江，使长江干流水量大增。

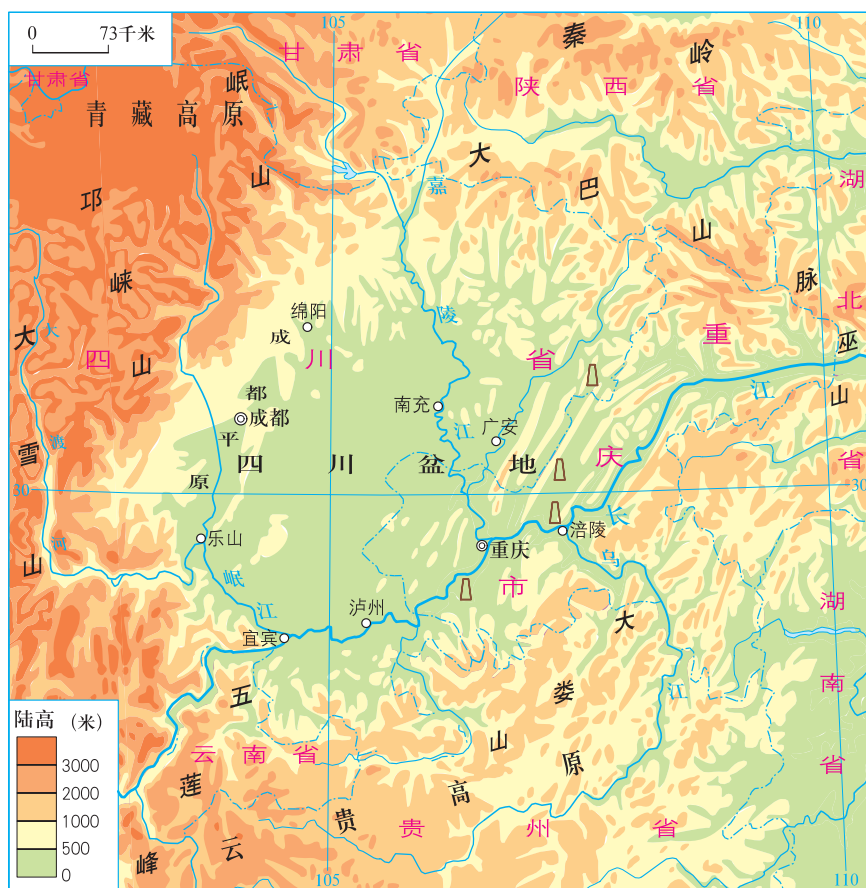


图7.39 四川盆地地形图



读第50页图7.39，回答下列问题。

(1) 四川盆地位于\_\_\_\_\_省和\_\_\_\_\_市境内，西临\_\_\_\_\_高原，南有\_\_\_\_\_高原，东有\_\_\_\_\_山脉，北有大巴山和\_\_\_\_\_山脉。

(2) 找出流经四川盆地的主要河流。

(3) 观察河流流向，思考河流流向反映了四川盆地怎样的地势？

(4) 古语说：“蜀道难，难于上青天。”请从地形角度分析古代四川盆地交通艰难的原因。

### 小知识

四川盆地东部大巴山、巫山、大娄山界内属古代巴国地域，以山地丘陵为主；盆地西部以成都平原为中心属古代蜀国地域，主要河流大都从这里经过汇入长江。故历史上习惯把四川盆地的山水称为“巴山蜀水”。

## 知识之窗

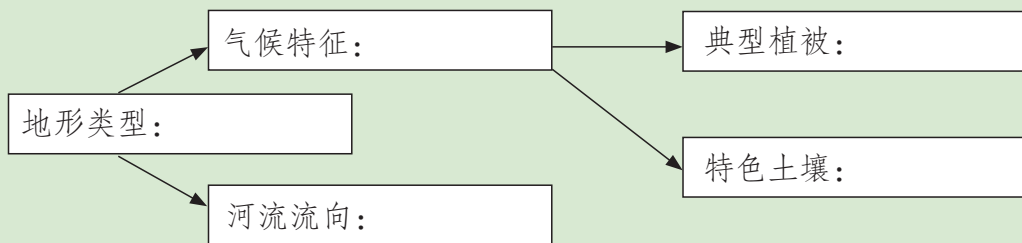
### 紫色土

紫色土是紫色或紫红色砂岩、页岩在湿热的气候条件下，经过风化、侵蚀等作用形成的。四川盆地是全国紫色土分布最集中的地区，因而四川盆地又被称为紫色盆地。

紫色土富含钙质（碳酸钙）和磷、钾等矿物质，有较好的透水性、通气性，是较为肥沃的土壤，非常适宜农作物的生长。早在西汉时期，人们已经在紫色土上开垦种植。



运用四川盆地的相关资料，填写下列空格，并说一说这些自然地理要素的相互作用。



## 天府之国

位于四川盆地西部的成都平原地势低平、土地肥沃、农业发达、物产丰富，自都江堰水利工程建成以后，更被誉为“天府之国”，是我国重要的粮食、油料、生猪的生产基地。

### 知识之窗

#### 都江堰水利工程

都江堰坐落在成都平原西部的岷江上，是世界上现存最古老，且仍然还在使用的大型水利工程，被誉为“世界水利文化的鼻祖”。联合国确定其为世界文化遗产。

两千多年前，每当岷江洪水泛滥，成都平原就是一片汪洋；一遇旱灾，又是赤地千里，颗粒无收。为解决水患，当时的秦国蜀郡太守李冰父子汇集前人治水的经验，依靠当地民众，在岷江出山流入平原的山口建成了都江堰。都江堰水利工程以不破坏自然资源、充分利用自然资源为前提，科学地解决了江水自动分流、自动排沙、控制进水流量等问题，消除了水患，保证了防洪、灌溉、水运和社会用水综合效益的充分发挥。从此，成都平原沃野千里，成为“天府之国”。



图7.40 沃野千里的成都平原



图7.41 都江堰水利工程



分组讨论：

成都平原农业发达的原因有哪些？

独特的地理环境，丰富的物产，悠久的历史，孕育了深厚的、多姿多彩的巴蜀文化，留下了丰富的历史文化遗产，成为四川盆地旅游文化资源的主要源泉，吸引着众多的国内外游客。目前，四川盆地内已有青城山—都江堰、峨眉山—乐山、大熊猫栖息地、重庆大足石刻等风景名胜被列入《世界遗产名录》。



图7.42 世界上最大的石刻大佛——乐山大佛



图7.43 著名的佛教名山——峨眉山



图7.44 四川大熊猫栖息地



图7.45 三国蜀汉遗迹——成都武侯祠



图7.46 我国四大名锦之一的蜀锦



图7.47 土法生产井盐的“活化石”——自贡燊海古盐井

巴蜀人很早就懂得凿井取卤，煮卤制盐

## 蜀道变通途

四周环绕的山地，曾阻碍了四川盆地与周边的地域联系，故引来古人叹息“蜀道难，难于上青天”。

中华人民共和国成立以后，为了发展盆地内外交通，改变“蜀道难”的局面，国家投资兴建了成渝、宝成、成昆、川黔、襄渝等铁路干线和包括大量高速公路在内的一系列公路，成都、重庆成为我国西部重要的交通枢纽。三峡水利枢纽工程的建成使传统的长江航运条件大为改善。

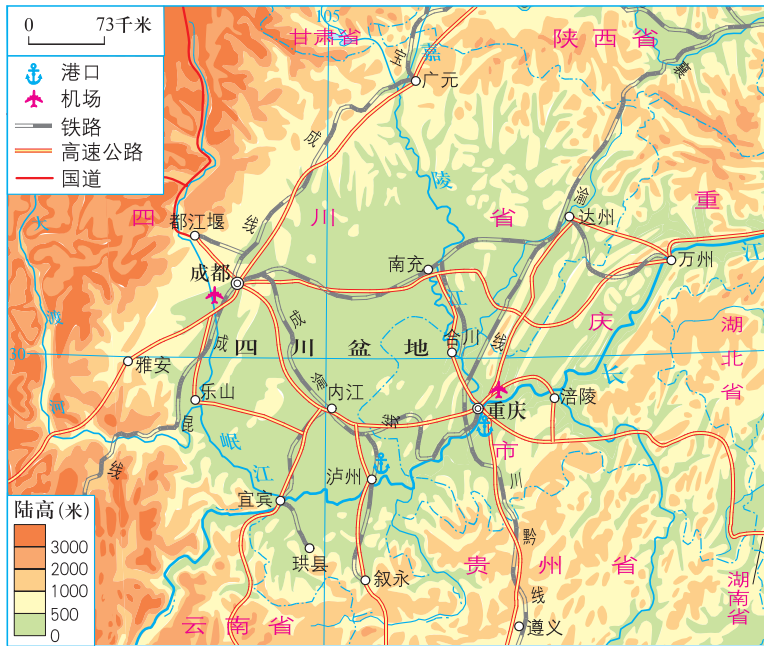


图7.48 四川盆地主要城市及交通分布图

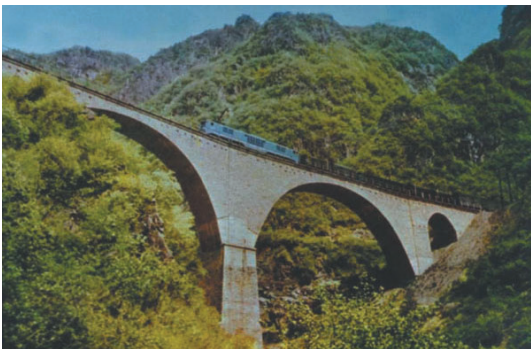


图7.49 我国第一条电气化铁路——宝成铁路



图7.50 翻山越岭的雅安—西昌高速公路



图7.51 成都双流国际机场

成都双流国际机场是中国第四大航空港口，中国中西部最繁忙的民用机场，是中国西南地区重要的航空枢纽港和客货集散地



图7.52 长江上游最大的港口——重庆



读第54页图7.48，回答下列问题。

(1) 找一找贯通四川盆地内外的交通干线，将路线名称填入下表。

铁路	
公路	

(2) 在地图上找一找四川盆地的主要城市，并说说其分布特点是什么。

水陆空多种交通运输的建设与发展，极大地促进了四川盆地的经济发展与城乡建设，使之成为中国新兴的综合性工业基地之一。以重庆和成都为中心的成渝经济区成为中国西部经济最发达的区域。



图7.53 成都高新技术开发区

## 知识之窗

成渝经济区总面积20.61万平方公里，区域内人口接近1亿，劳动力资源丰富；以成都和重庆两个特大型城市为核心的、众多大中小城市和城镇分布密集，形成了城市群；交通体系完整。

成渝经济区农业发达，工业基础雄厚。工业中钢铁、机械、电子、天然气、化工、食品

等部门在全国占有重要地位，目前是我国重要的装备制造业基地、国防科技工业基地和高新技术产业基地。

成渝经济区资源十分丰富，水资源、矿产资源、天然气、森林资源均位居全国前列。这里是我国水能“富集区”，蕴藏着巨大的水能资源，也是我国天然气的重要产区。随着西部大开发的推进，水能资源和天然气的开发成为本地区投资建设的重点项目。

为了进一步开发我国西部，在更大范围内优化配置资源，2011年国务院批准实施《成渝经济区区域规划》。成渝经济区将建成中国西部地区重要的经济中心，中国重要的现代产业基地，深化内陆开放的试验区、统筹城乡发展的示范区和长江上游生态安全的保障区。

### 成渝经济区



图7.54 成渝经济区产业结构规划图（2011—2020年）



想一想，成渝经济区建设成中国西部重要的经济中心有什么有利条件？

## 第四节 北京市



图7.55 天安门广场

在现场或在电视上你观看过天安门广场升旗仪式吗？能描述一下你当时的心情吗？



### 祖国的政治中心和文化中心

北京是我国的首都，是全国的政治中心，是中共中央和国务院等众多党和国家重要部门的所在地。北京还是我国的文化中心，聚集了数百所高等院校和科研机构，是全国最大的科学研究基地，拥有众多的体育场馆、各类博物馆以及国家级文艺团体。



你能利用课本插图或其他资料，说明北京是祖国的政治、文化中心吗？



图7.56 清华大学



图7.57 人民大会堂



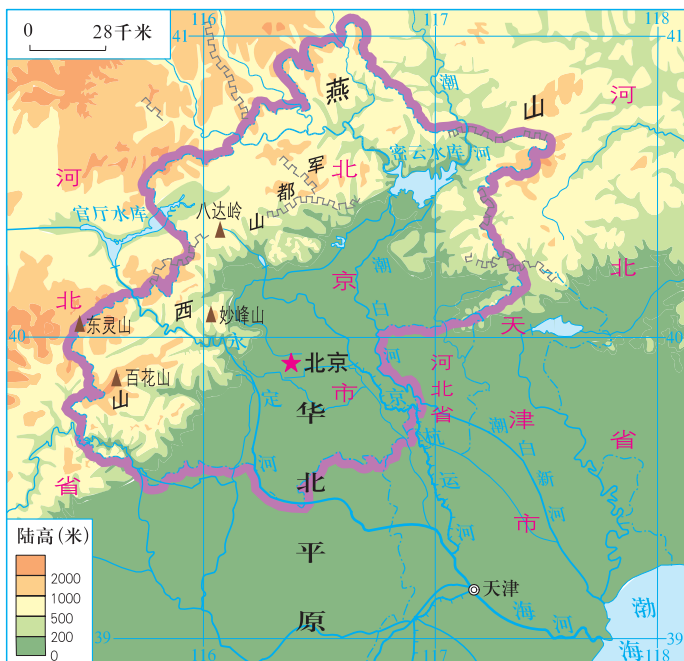
图7.58 中国国家博物馆



## 历史悠久的文化名城

北京位于华北平原西北部，北靠燕山，东望渤海，是连接东北、西北和华北地区的枢纽，地理位置十分重要。

为什么要选择在北京建都呢？



看看地图你就知道了！



图7.59 北京市地形图

## 活动

1. 在中国地图上找出北京的大致经纬度：\_\_\_\_\_ N，\_\_\_\_\_ E。
2. 读图7.59，北京城区的地形属于\_\_\_\_\_，其温度带属于\_\_\_\_\_。

北京是世界著名的历史文化名城，具有3000多年的建城史和800多年的建都史，是我国六大古都之一。尤其是元、明、清三朝的发展，使北京积淀了深厚的文化底蕴，为北京留下了许多宝贵的文化遗产。



**图7.60 明、清两朝的皇宫——故宫**  
故宫位于北京城的南北中轴线，是中国现存最大、最完整的古建筑群



**图7.61 天坛**  
天坛坐落在北京城南永定门内，是明、清帝王祭天祈谷的坛庙，是我国现存规模最大的一处古代祭祀性建筑群



看京剧

游胡同

观古迹

逛四合院

吃烤鸭

**图7.62 游北京，了解和品味古都的文化特色**



作为一个小导游，请你推荐北京的一处世界文化遗产。

## 现代北京的建设与发展

中华人民共和国成立以来，北京城市人口大幅度增加，城区范围迅速拓展，城市交通持续改善，绿化面积不断扩大。目前，北京已成为全国的科技创新中心和国际交往中心，是世界著名的国际化大都市之一。

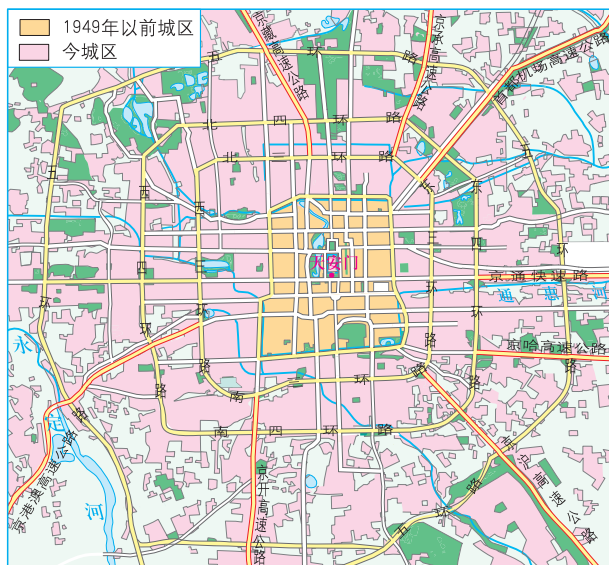


图7.63 北京城区的发展

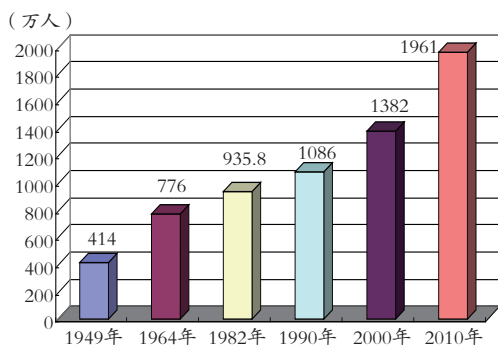


图7.64 北京市常住户籍人口变化图  
(依据2010年第6次人口普查数据)



图7.65 德胜门

改造后的德胜门，既拓宽了城市道路，改善了交通，又保留了老北京的文化风貌



图7.66 建设现代化的大都市



1. 根据图7.63和图7.64，思考北京城区扩大的主要原因是什么？
2. 搜集资料，说说北京王府井商业街发生了哪些变化。

随着北京城市建设的发展，城市道路与地铁、轻轨构成了四通八达、繁忙的城市交通网络。以2008年奥林匹克运动会为契机，北京优先发展了公共交通体系，完善了公路、快速路、地铁、机场等交通设施。

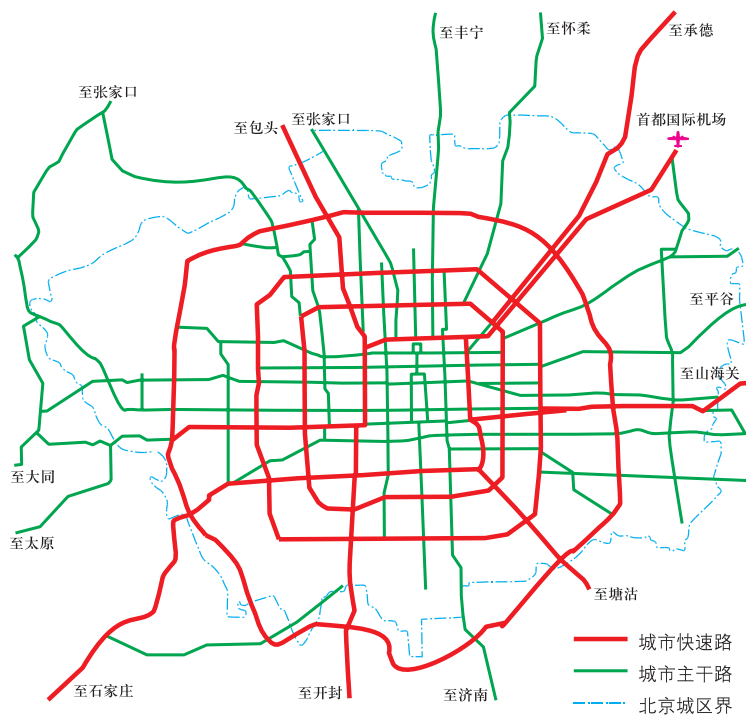


图7.67 北京主要道路交通网



图7.68 举办奥林匹克运动会带动了北京城市建设与发展

## 知识之窗

### 北京——中国最大的交通枢纽

北京的铁路、公路和民用航空呈放射状分布，四通八达。北京是全国最大的铁路交通枢纽，现有京承、京包、京沪、京广、京九、京通、大秦等铁路干线，可通达全国的主要城市；公路交通有多条国道干线和高速公路通往全国各地；国际、国内航线众多，其中首都国际机场是全国规模最大、运输最繁忙的国际航空港。

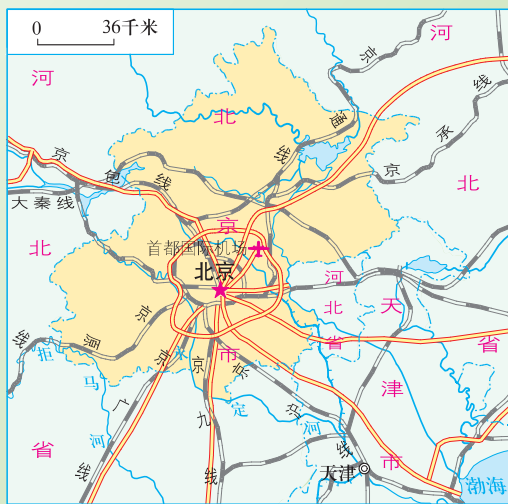


图7.69 北京市对外交通联系图

## 活动

1. 读图7.69，说一说以北京为起点的铁路有哪些？
2. 如果你要从家乡到北京旅游，会选择哪种交通工具和路线？

近年来，北京调整了经济结构，以保护环境为基础，大力发展高新技术产业和第三产业，将高耗能、高耗水和高污染企业逐步转产或外迁，还开展了大规模的环境污染治理和生态建设，基本建成了环绕京城的三道绿色生态屏障，城市绿化覆盖率达35%。

## 知识之窗

### 中关村科技园区

中关村科技园区是1988年国务院批准建立的第一个国家高新技术产业开发区。它以北京的著名学府和国家研究机构为依托，高度集中了北京的科技、智力、人才和信息资源，是我国科技力量最雄厚的地区，被誉为“中国的硅谷”。

中关村科技园区重点发展新能源、电动汽车、新材料、新医药、生物育种、信息产业等战略性新兴产业，是全国最活跃最具影响力的科技创新、技术交易、技术辐射和科技成果转化中心。



图7.70 中关村科技园区外景



由于人口的急剧膨胀和城市的迅速发展，发展中的北京也同样存在着交通堵塞、城市用地紧张、水资源紧缺以及环境污染等问题。

## 知识之窗

### 北京的水资源

历史上，北京城周边五大水系大大小小180多条河流以及众多的湖泊、沼泽，使这里成为水资源较为丰富的地区。清朝年间北京城经常面临洪灾威胁，当时最大威胁来自永定河，皇帝赐名“永定”就是希望这条河不要再泛滥。

长期以来，受工农业发展、城市扩张和人口膨胀，以及降水量年际变化大等诸多因素的影响，北京丰富的地表水系断流、干涸；过度开采地下水，又使得地下水位下降，地面下沉。目前，北京水资源的年人均占有量不足200立方米，是中国人均的1/10，世界人均的1/40。水资源短缺已成为影响和制约北京社会和经济发展的主要因素。

南水北调中线工程建成通水以后，在一定程度上缓解了北京地区水资源紧缺的局面。



图7.71 枯水期的十三陵水库



阅读“知识之窗”，了解北京水资源的状况，谈谈北京在可持续发展中存在的问题，并对北京如何解决水资源的短缺提出建议。

## 第五节 陕西省

陕西省位于我国内陆腹地，南北狭长，自南向北划分为三大地形区：陕南的秦巴山地、关中的渭河平原、陕北的黄土高原。秦岭山脉横贯陕西省南部，南北两侧呈现完全不同的区域特色。

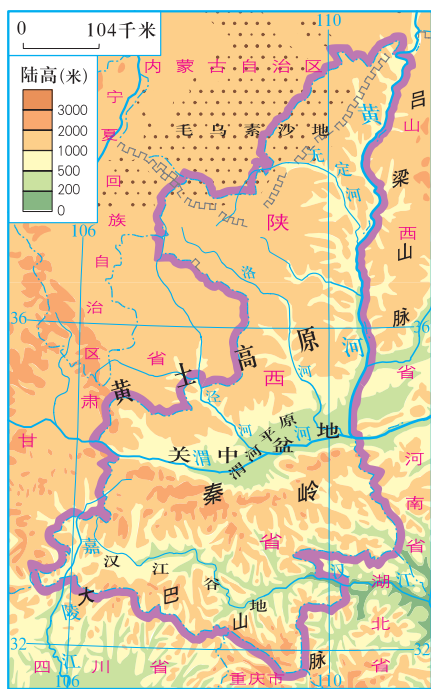


图7.72 陕西省地形图



读图7.72，回答下列问题。

(1) 找一找与陕西省相邻的省级行政区，并说出它们的简称。

(2) 在图中找出流经陕西省的主要河流。结合《地理图册》，说出它们分别属于哪个水系。

(3) 自北向南，说出陕西省主要地形区的名称。

### 陕南的秦巴山地

陕西省秦岭以南地区属于长江流域，气候潮湿多雨。著名的汉江谷地是陕西省水稻和油菜的主要产区。大巴山脉是陕西省与四川省、重庆市的天然分界线。





图7.73 贯通秦岭南北的终南山公路隧道



图7.74 陕南汉阴县的凤堰梯田

## 关中的渭河平原

渭河平原位于秦岭以北的关中盆地，由黄河的最大支流——渭河及其支流冲积而成。这里地势平坦、灌溉便利、气候温和，是我国小麦和玉米的重要产区。优越的自然条件使渭河平原成为华夏文明的重要发祥地之一。自西周以来十多个王朝在此建都，历史文物和遗址众多，为陕西省旅游业发展提供了丰富的资源。

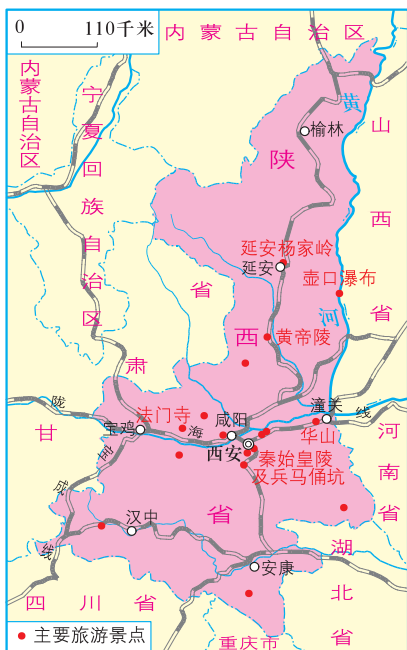


图7.75 陕西省主要旅游景点及铁路分布图



1. 在图7.75上找出宝鸡、咸阳、西安，并看一看有哪些铁路干线经过？
2. 搜集相关资料，给大家介绍一下一些陕西省的历史文化古迹。
3. 根据所学知识，说一说我国古人选择在陕西西安建都的原因。

地形：\_\_\_\_\_；

气候：\_\_\_\_\_；

水源：\_\_\_\_\_。

渭河平原人口密集，是陕西省工农业最为发达的地区。随着西部大开发的深入，这里的交通更加便捷，在原有机械、纺织、食品、电子、煤炭等工业基础上，又初步建成了航空、航天、软件、生物、新材料等国家高新技术产业基地，成为我国西部经济发展最快的地区之一。西安市是陕西省最大的城市，也是其行政中心、经济中心、交通中心和文化中心。



图7.76 关中盆地中的渭河平原



图7.77 有“世界第八大奇迹”之称的秦始皇陵兵马俑坑



图7.78 陕西省农业高新技术产业化的代表——杨凌现代农业示范园



图7.79 民用航空产业是陕西省特色支柱产业之一

# 活动

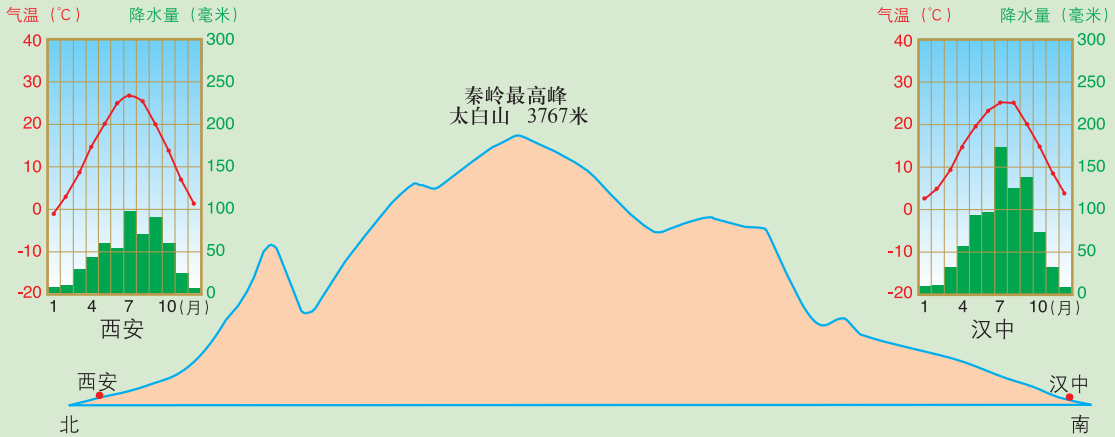


图7.80 秦岭南北两侧的差异

读第66页图7.75和图7.80，结合所学知识，填写下表。

	所属地形区	所属四大地理单元	所处温度带	年降水量	一月平均气温	所处河流流域
西安						
汉中						

## 陕北的黄土高原

陕北的黄土高原位于半干旱区，降水较少，雨量集中。由于人类的长期砍伐，植被覆盖率低，水土流失严重，地表沟壑纵横，土地贫瘠。近年来，陕西省将山坡绿化与发展农业经济相结合，大力进行生态治理，黄土高原的自然生态逐渐恢复。



图7.81 黄土高原



图7.82 生态整治后的黄土高原

陕北旅游资源类型多样，融黄河风光、黄土风情、红色旅游、黄陵祭拜、民俗文化为一体，吸引了越来越多的国内外游客前往观光旅游。



图7.83 中国革命纪念地——延安



图7.84 陕北腰鼓



图7.85 黄河壶口瀑布



图7.86 黄帝陵

随着煤炭、石油、天然气在陕北的大量开发，现在的陕北已成为国家“西煤东运”的腹地、“西气东输”的气源地、“西电东送”的枢纽，成为21世纪中国重要的能源基地。

陕西省是中华民族和中华文明的发祥地之一，是我国内陆科技基础较好、经济发展速度较快的省份，同时也是我国重要的能源基地和新兴产业中心，在我国西部大开发战略中具有重要的地位。



### 案例

### 陕北榆林的变化与发展

榆林位于陕北高原的最北部，北与毛乌素沙地相接。由于长期过度开垦，榆林水土流失严重，一年三季风沙弥漫，沙进人退，当地居民生活困难。为了改变这种生态困境，榆林全面实施退耕还林、封沙禁牧。山川大地的基调由黄变绿，榆林实现了荒漠化逆转：植被覆盖率得以提高，每年输入黄河的泥沙比以前明显减少。

榆林的煤炭、石油、天然气、岩盐等能源、矿产资源储量丰富。随着西部大开发，榆林逐渐成为国家级能源化工基地。

根据“案例”，说一说西部大开发使榆林在生态环境、工农业生产和人们的生活方面发生了怎样的变化。想一想这些变化是通过什么措施发生的。

生态环境方面：\_\_\_\_\_

工农业生产方面：\_\_\_\_\_

生活方面：\_\_\_\_\_

# 第六节 台湾省

## 祖国的神圣领土

为什么说台湾是我国的“宝岛”？

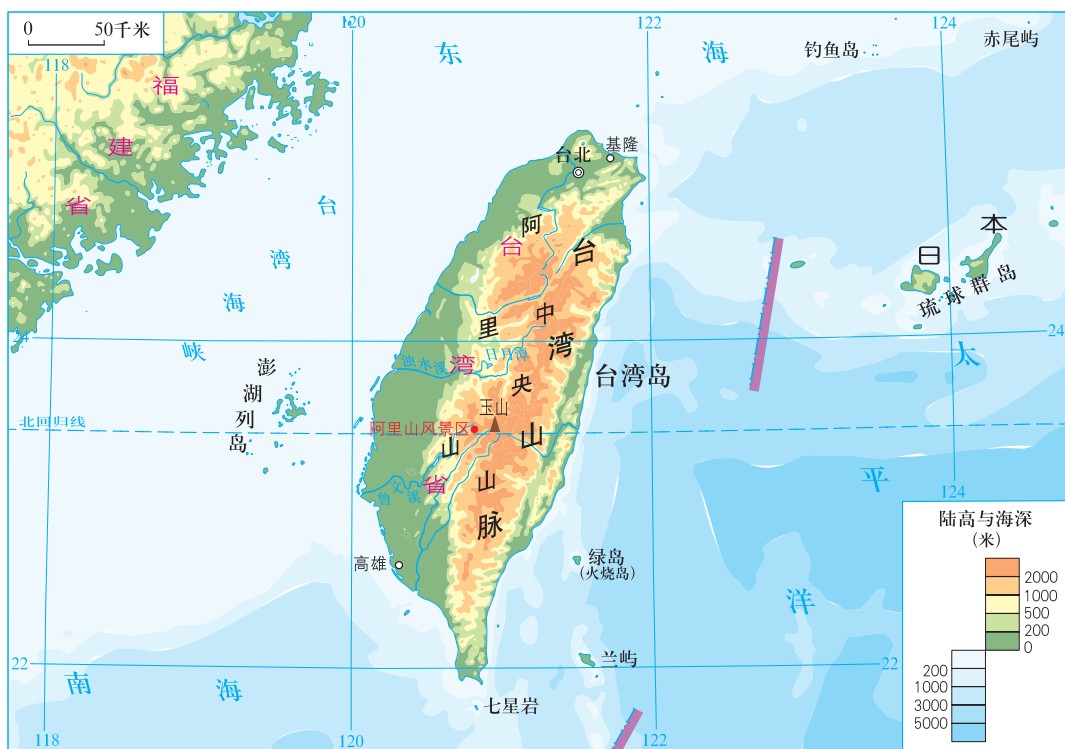


图7.87 台湾省地形图



1. 绘制一张台湾岛轮廓示意图，并在图中标出它所濒临的海洋，主要山脉、河流和风景区。
2. 从政治、经济和交通等方面说说台湾地理位置的重要性。
3. 阅读课文，了解台湾海峡的形成原因。

台湾省位于我国东南的海面上，东临太平洋，西隔台湾海峡与福建省相望。全省地域包括台湾岛和澎湖列岛、钓鱼岛、赤尾屿等众多小岛，面积约3.6万平方千米。台湾岛是我国最大的岛屿。

地质历史上，台湾岛曾经和大陆连在一起。几百万年以前，由于地壳运动，部分陆地断裂下陷，海水入侵，形成了台湾海峡。而台湾岛则受挤压隆起，其中部和东部形成了大致呈东北—西南走向的一系列平行山脉，合称为台湾山脉。西部形成了平坦的沿海平原。

台湾岛位于环太平洋火山地震带上，多火山、地震，地热资源丰富。

## 知识之窗

### 台湾的附属岛屿

台湾岛及其附属岛屿自古以来就是中国的神圣领土，我国古书中称之为夷洲，到明代始称台湾。清末，中日甲午战争后，台湾被日本侵占，直至1945年抗日战争胜利，台湾岛及其大部分附属岛屿才回归中国。

台湾的附属岛屿大体分为3组，西部台湾海峡内是由众多大小岛屿和一些滩礁组成的澎湖列岛，其中以澎湖岛最大；东南部有绿岛、兰屿、小兰屿、七星岩等分散的小岛；东北部海域内岛屿众多，有彭佳屿、钓鱼岛、黄尾屿、南小岛、北小岛、赤尾屿等，它们均坐落在我国东海大陆架上，多为火山岛，也有珊瑚岛和沙岛。从海底地质地貌的角度来看，位于我国钓鱼岛、黄尾屿、赤尾屿等岛屿以东的冲绳海槽是中国东海大陆架明显的外部界限。史料上也早有明确记载，赤尾屿以东的黑水沟（即冲绳海槽）是“中外之界”。



图7.88 世代居住在台湾省的高山族人



图7.89 建于1665年的台北孔庙



从旧石器时代起，就不断有人从大陆移居台湾。  
现在的台湾省居民绝大部分是汉族同胞，他们大多是福建南部和广东移民的后裔，通用闽南话和客家话。此外，还有高山族等少数民族同胞。

## 富饶美丽的宝岛

台湾独特的地理位置，对当地的地形、气候、植被、河流等自然地理特征的形成产生了巨大的影响。

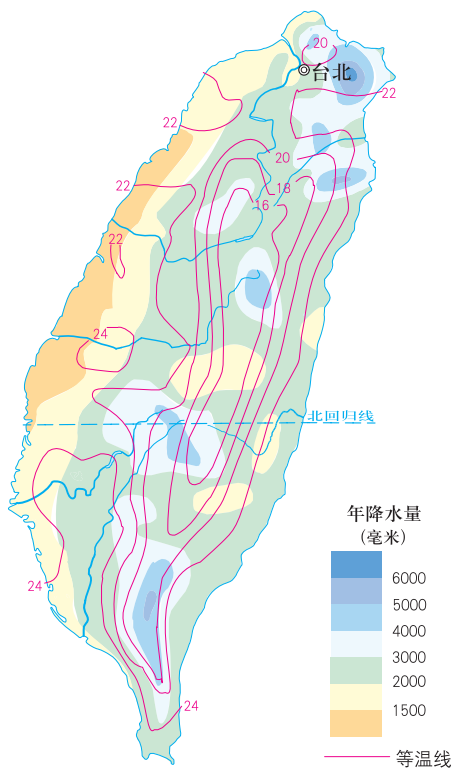


图7.90 台湾岛年平均气温和年降水量分布图



图7.91 台湾岛北海岸的海蚀地貌





# 活动

1. 读第73页图7.90，说说台湾岛的等温线分布有何规律，这种分布规律受什么因素影响。
2. 读第73页图7.90，说出台湾岛降水最多的地方在本岛的什么方位，为什么？
3. 运用相关资料，概括台湾岛的地形、气候、河流和植被特征，分析台湾岛所处的纬度位置和海陆位置对其自然地理要素的影响，并用箭头表示它们的相互关系。

地形特征

气候特征

河流特征

植被特征

4. 根据图7.92和小知识，解释为什么称台湾为祖国的“宝岛”。

台湾岛啊我的故乡  
 多么美好的地方  
 阿里山森林一望  
 天边真像大海洋  
 蔗糖甜啊  
 稻米香  
 日月潭啊好风光  
 ——台湾民歌节选

小知识

台湾岛的美称

- 祖国东南部的海上明珠
- 亚洲天然植物园
- 海上米仓
- 东方甜岛
- 水果之乡
- 森林之海



图7.92 台湾岛主要农矿产品分布图

你知道台湾岛这些美称的含义吗？



认真看一看图7.92，你就明白了。





由于台湾地处热带、亚热带，气候暖热湿润，西部平原土壤肥沃，盛产热带和亚热带作物，历史上经济以农业和农产品加工为主。

## 快速发展的经济

20世纪60年代至70年代，台湾省抓住世界产业结构调整和产业转移的机遇，重视发挥廉价劳动力的优势，利用国外资金、技术和市场，重点发展出口加工工业，使其经济高速增长，成为亚洲经济“四小龙”之一。

20世纪80年代以来，受世界高新技术发展的影响，台湾省经济部门向资本和技术水平高、低耗能、低污染、产品附加值高的产业转型，已成为世界信息技术（IT）产业的重要基地。

台北市是台湾省最大的城市，高雄市是台湾省最大的港口城市。

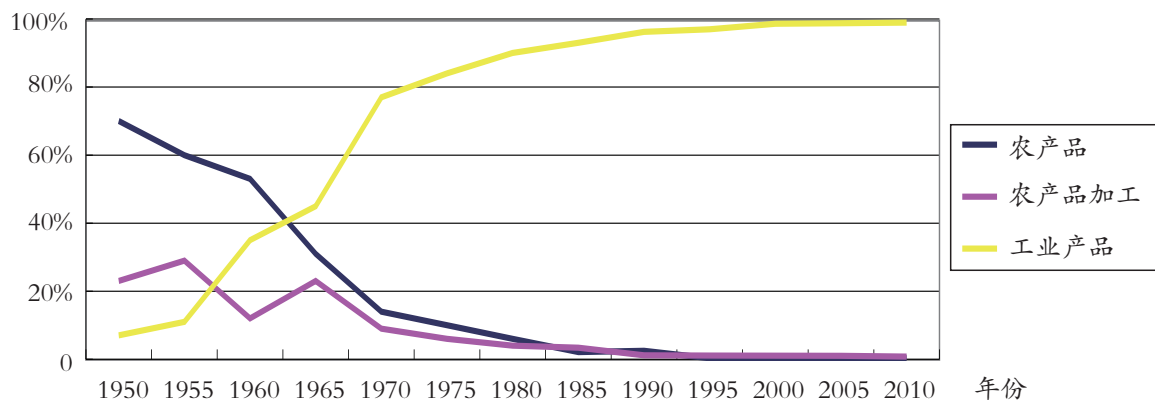


图7.93 台湾省出口贸易结构变化



读图7.93及其他相关资料，回答下列问题。

(1) 1950年台湾省出口贸易构成中，工业产品占\_\_\_\_\_%，农产品占\_\_\_\_\_%，农产品加工占\_\_\_\_\_%。

(2) 50多年来台湾省出口贸易结构发生了什么变化？



图7.94 台湾新竹鸟瞰图

新竹科学园区被称为台湾的“硅谷”，这里生产的高新科技产品远销世界各地

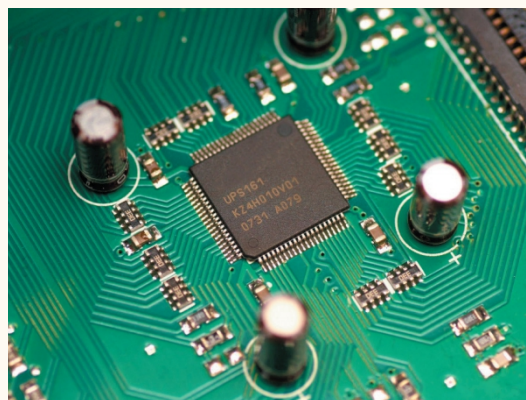


图7.95 来自台湾的晶片

20世纪80年代以来，台湾优先发展电子、通信、机械、能源等技术密集型产业

## 知识之窗

### 海峡两岸的经贸合作

改革开放以来，海峡两岸的经贸交流与合作得到了长足的发展。2008年12月15日，海峡两岸空运直航、海运直航、全面通邮启动，实现了海峡两岸“三通”。祖国大陆现已成为台湾最大的产品出口市场，许多台湾同胞把祖国大陆作为投资发展的首选。自2008年7月正式实施大陆居民赴台旅游以来，赴台游客数量大量增加，促进了海峡两岸人民的交流。



图7.96 2008年12月海峡两岸开放直航城市分布图

有人说，不到日月潭，  
等于没有到过台湾！



为了更好地保护台湾的自然景观，台湾省自1982年以来，设立了许多自然公园或自然保护区，这些自然公园和自然保护区已占全省面积的36%。从1990年开始，台湾省全面禁止天然森林的采伐。



图7.97 台湾日月潭

日月潭位于台湾岛的中央，是台湾岛中部的一个高山湖泊，面积116平方千米，湖面海拔748米，是台湾省的第一大湖



图7.98 台湾阿里山观光火车

台湾省著名的风景区阿里山，主峰海拔2480米，坐观光小火车登阿里山，可依次欣赏从热带到寒温带不同的植被类型和自然风光

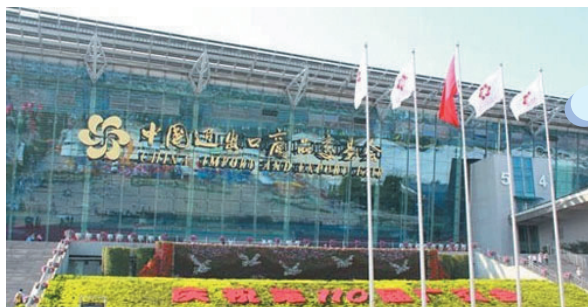
### 小知识

在台湾，无论是最高峰玉山还是其他著名山峰均不设登山缆车，一是为了保护自然景观免遭建筑设施的破坏；二是台湾民众有登山健身的传统。



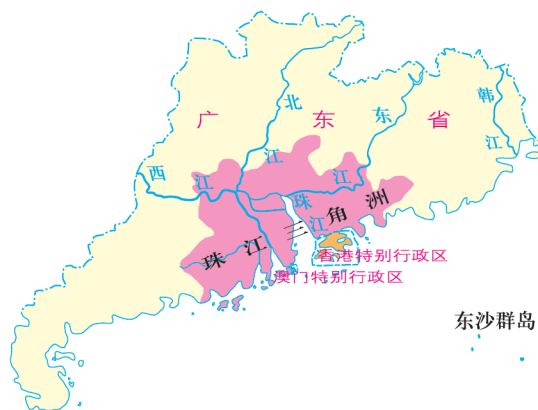
1. 了解台湾省在保护环境方面的做法，谈谈你从中受到的启发。
2. 观看有关介绍台湾的专题节目，了解有关台湾的知识和信息。
3. 搜集资料，组织“宝岛台湾在我心中”的专题演讲。

# 第八章 珠江三角洲

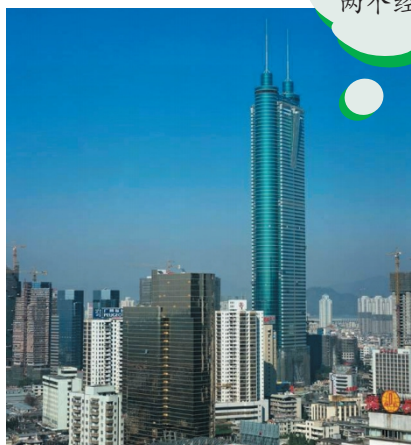


你知道每年的“中国进出口商品交易会”在哪里举行吗？

你知道为什么澳门国际机场建在海上吗？



你知道珠江三角洲的两个经济特区吗？



昔日的桑基鱼塘到哪里去啦？

# 第一节 自然环境

## 位置与范围

珠江三角洲位于我国大陆南部，濒临南海。其范围包括广东省的中南部及香港、澳门特别行政区。

“珠江三角洲”这个名词太熟悉了，可它的范围有多大？具体包括哪些地方呢？



图8.1 珠江三角洲地形图



读图8.1，回答下列问题。

- (1) 说说珠江三角洲有哪些主要城市。
- (2) 找出流经珠江三角洲的河流。
- (3) 说出广州、深圳、珠海、香港、澳门所在的位置。

## 地形、气候与河流

珠江三角洲原来是一个岛屿众多的古海湾，由珠江携带的泥沙不断堆积，逐渐形成了三角洲平原。这里地势低平、河网密布、温暖多雨，曾经是我国著名的商品粮基地、蔗糖生产基地和蚕桑基地。现在仍是我国重要的淡水鱼基地和花卉生产基地。

珠江的主干流西江发源于云南省乌蒙山地，流经云南、贵州、广西、广东四省区，全长2214千米。主要支流有北江和东江，流域总面积45万平方千米。

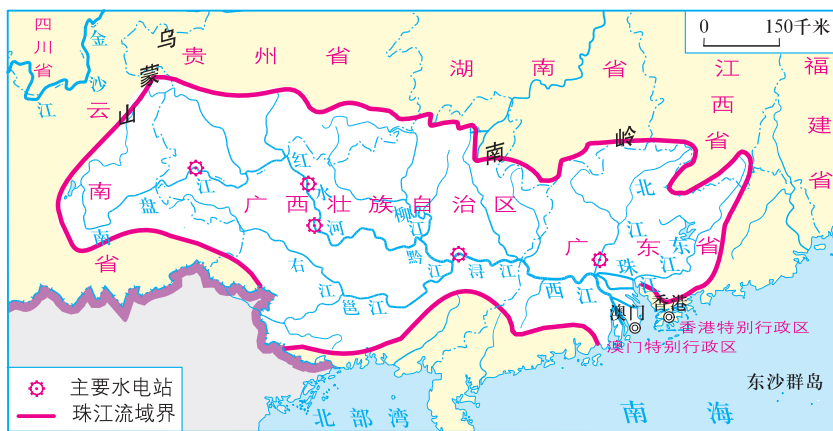


图8.2 珠江流域图

珠江从哪里流入南海呢？



读图8.2和图8.3，回答下列问题。

(1) 珠江的主要支流有\_\_\_\_\_。

(2) 珠江的主要入海口有\_\_\_\_\_等。



图8.3 珠江入海口图

珠江最大的特点是没有统一的入海口，“三江汇合，八口分流”是珠江的独特景观。



## 第二节 经济发展\*

### 改革开放的前沿

珠江三角洲充分利用其得天独厚的自然环境、优越的地理位置和改革开放的优惠政策，经济发展日新月异，是广东省经济发达、生活富裕的地区，也是中国改革开放的前沿。

### 知识之窗

#### 著名的侨乡

珠江三角洲每个市、县都有十几万至近百万人旅居海外，尤以珠江三角洲西南部的五邑地区（台山、开平、恩平、鹤山、新会）旅外华人最多，是全国重点侨乡之一。仅台山市就有海外华侨、华人100多万，超过现在台山市的总人口。

海外华侨华人历来有回乡建设的传统。改革开放后越来越多的华侨华人回乡投资办厂或建设公益事业。在珠江三角洲的外商投资项目中，大部分属于华侨华人投资。

20世纪初，五邑华侨华人在家乡建设的民居——碉楼，已于2007年被正式列入《世界遗产名录》。



图8.4 五邑华侨华人博物馆

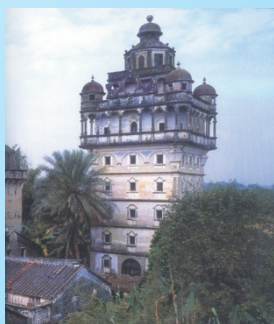


图8.5 开平碉楼



搜集有关资料，谈谈华侨及华人对家乡和祖国的贡献。

\* 本节内容不涉及香港、澳门特别行政区经济发展，相关内容将在本章第三节中讲述。

改革开放以来，珠江三角洲充分发挥区位优势，经济高速增长，交通发达，工业化和城市化水平不断提高。



图8.6 昔日小渔港

改革开放前，深圳只是一个毫不起眼的小渔港



图8.7 今日大都市

改革开放后的短短几十年间，深圳发展成为举世瞩目的大都市

深圳、珠海分别位于珠江口的东、西两侧，1980年成为我国的经济特区。它们在发展自身经济的同时，也促进了珠江三角洲的变革，推动着整个珠江三角洲经济的发展。

### 小知识

经济特区是指在国内划定一定范围，在对外经济活动中采取较国内其他地区更加开放和灵活的特殊政策的特定地区。改革开放以来，我国先后批准成立了深圳（1980年）、珠海（1980年）、厦门（1980年）、汕头（1981年）、海南（1988年）、喀什（2010年）及霍尔果斯（2014年）经济特区。随着经济的发展，我国还建立了众多的边境贸易口岸，如黑河、珲春、绥芬河、瑞丽、河口、北海等，并通过“丝绸之路经济带”和“21世纪海上丝绸之路”迅速发展了我国与亚洲及周边其他国家和地区的贸易往来。

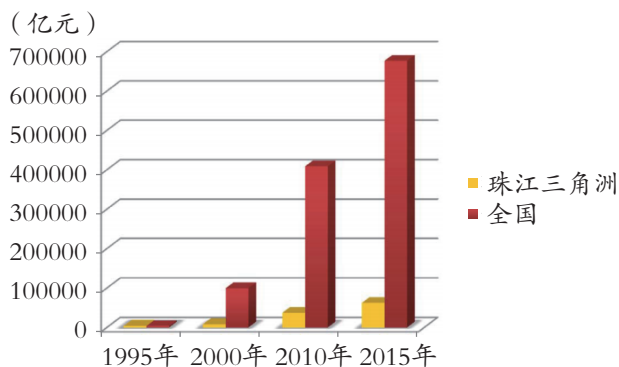


图8.8 珠江三角洲与全国国内生产总值的比较

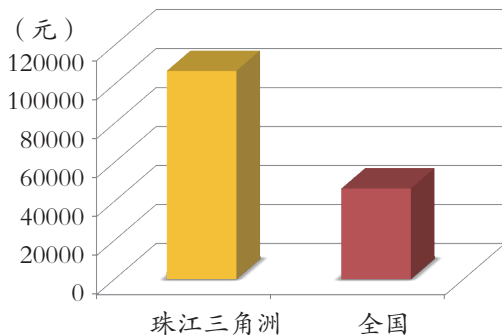


图8.9 2015年珠江三角洲与全国人均国内生产总值的比较

# 活 动

1. 读第83页图8.8, 说一说珠江三角洲的国内生产总值的变化趋势。
2. 读第83页图8.9, 请你估算一下珠江三角洲2015年的人均国内生产总值是全国人均国内生产总值的多少倍?

改革开放初期, 港澳同胞带着大量的资金、先进的技术设备和经营管理经验, 到珠江三角洲投资办厂, 主要以劳动密集型的加工制造业为主, 产品主要通过港澳出口到世界各地。到20世纪末, 珠江三角洲已成为世界信息产品最大的制造业基地和出口基地之一。

21世纪以来, 土地和劳动力成本上涨, 劳动密集型产业的優勢已不明显, 珠江三角洲大力引进高科技人才和技术, 发展计算机、信息技术、生物工程等高新技术产业, 实现改革开放的第二次腾飞。



图8.10 珠江三角洲的电子厂



图8.11 珠江三角洲制造业迁移示意图



# 活 动

读第84页图8.11，回答下列问题。

- (1) 20世纪90年代，珠江三角洲的制造业向哪些地方转移，为什么？
- (2) 说一说你家乡市场上有哪些商品产自珠江三角洲。
- (3) 21世纪以来，珠江三角洲的产业结构发生了什么变化？



近年来，随着产业结构的调整，珠江三角洲吸纳越来越多的高科技、高素质人才。

## 知识之窗

### 深圳“高交会”

1999年以来，每年在深圳举办的中国国际高新技术成果交易会（简称“高交会”）是中国规模最大、最具影响力的科技类展会，被誉为“中国科技第一展”。

“高交会”集成果交易、产品展示、高层论坛、项目招商、合作交流于一体，为海内外客商提供寻求项目、技术、产品、市场、资金、人才的便捷通道。

“高交会”已成为中国高新技术领域对外开放的重要窗口，在推动高新技术成果商品化、产业化、国际化以及促进国家、地区间的经济技术交流与合作中发挥着越来越重要的作用。



图8.12 第十三届中国国际高新技术成果交易会开幕式



图8.13 “高交会”上展出的智能机器人

## 城市与交通

随着珠江三角洲加工制造业迅速发展，越来越多的农田变成了工业、交通和城市建设用地，昔日的乡镇发展为众多的大中小城市。制造业和第三产业的蓬勃兴起，不仅为当地农业剩余劳动力提供了大量就业机会，还吸引了众多的外来人口，进一步加速了本区城市的发展，使珠江三角洲成为我国城市最密集的地区之一。



图8.14 春运期间的广州火车站



珠江三角洲的许多乡镇都建有自己的公园



过去的鱼塘成了现代化的高速公路和立交桥



昔日的桑基鱼塘



曾经的农田变成了工业园



珠江三角洲四处可见崭新的住宅区

图8.15 昔日鱼塘“换新颜”

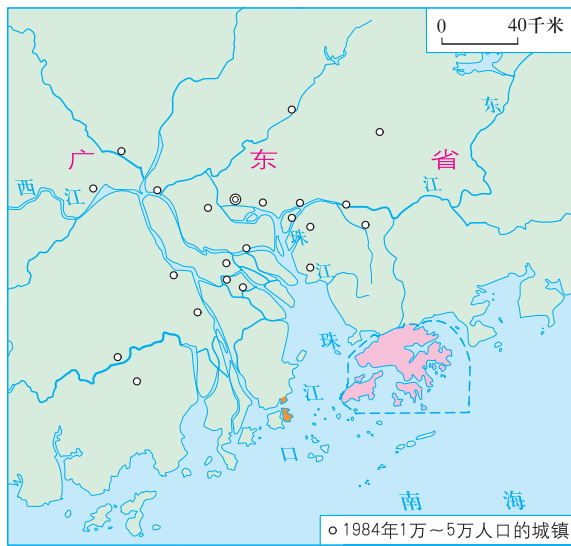


图8.16 1984年珠江三角洲城镇分布图

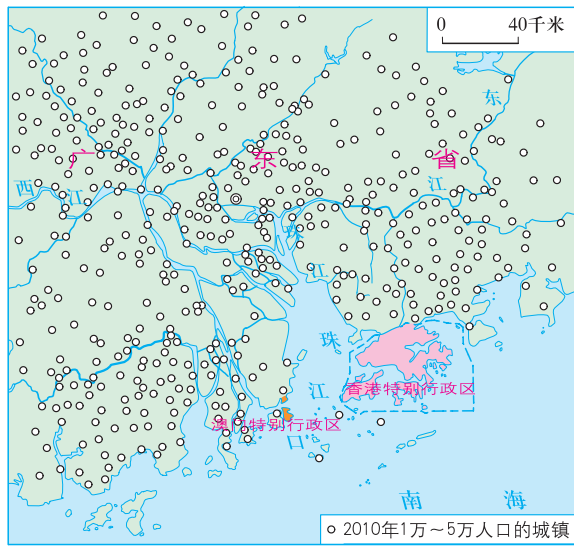


图8.17 2010年珠江三角洲城镇分布图

### 小知识

城市化主要表现在非农业人口的增长、城镇数量的增加和城镇用地规模的扩大。



### 动

读图8.16和图8.17，回答下列问题。

- (1) 比较1984年和2010年，1万~5万人口的城镇数目的变化。据此，推测城镇人口的数量和农业用地面积发生了怎样的变化？
- (2) 结合家乡城市化的发展，说说城市化带来的利弊。



30多年来，珠江三角洲城市人口奇迹般地高速增长，城镇数量不断增加，城镇用地面积逐渐扩大，已发展成为我国高度城市化地区之一。

## 知识之窗

### 广州

广东省人民政府驻地——广州，简称“穗”，又称“羊城”，是广东省政治、经济、文化和交通中心。

广州是我国对外贸易的重要城市。每年春秋两季在广州举办的中国进出口商品交易会，是中国规模最大的综合性国际贸易盛会，迄今已有五十多年历史。

广州现代交通发达。白云国际机场是我国最繁忙的国际机场之一，广州铁路枢纽是我国重要的铁路交通枢纽，以广州为中心的轨道交通和高速公路网加强了珠江三角洲各城市之间的联系。



图8.18 广州塔

改革开放以来，珠江三角洲投入大量资金，进行交通、通信的建设。现已初步形成以广州为中心，铁路、公路、水路、航空等多种运输方式相配合的交通运输网络，成为广东省交通运输最发达的地区。



图8.19 珠江三角洲交通图

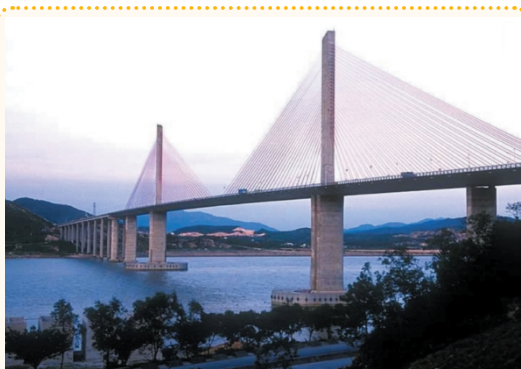


图8.20 崖门大桥

广东西部沿海高速公路的崖门大桥，对发展广东西部经济具有重大意义



图8.21 广州白云国际机场

### 案例

## 珠江三角洲城际轨道交通网与“一小时生活圈”

珠江三角洲城际轨道交通网是以广州、深圳、珠海为主要枢纽，覆盖区域内主要城镇的便捷、高效的交通网络。

珠江三角洲城际轨道交通网的建成与开通，使珠江三角洲主要城市之间相互往来的时间缩短为一小时左右，形成以广州为中心的“一小时生活圈”，极大地促进了各城市之间的经济与文化交流，方便了市民出行与生活。同时，缓解了广州、深圳等大都市居住难与市区交通拥挤的压力。



图8.22 珠江三角洲城际轨道交通网规划图



访问长辈，了解你所居住的地区近十年来交通的变化以及这种变化给我们的日常生活带来的影响。



## 区域合作

近十年来，珠江三角洲充分利用政策优势和不同地区的区域条件优势，开展区域内的经济合作与互补。珠江三角洲及其周边地区还把目光瞄准了国际市场，积极建立与东盟自由贸易区的经贸联系，在中国—东盟自由贸易区中发挥了“桥头堡”的作用。

### 案例

#### 珠江三角洲与“一带一路”

为了进一步深化改革和对外开放，我国政府2013年提出并逐步实施“一带一路”的战略政策。“一带一路”是“丝绸之路经济带”和“21世纪海上丝绸之路”的简称，它旨在借用古代丝绸之路的历史符号，积极发展我国与沿线国家的经济伙伴关系。

作为21世纪海上丝绸之路的重要区域——珠江三角洲，通过充分发挥深圳前海、广州南沙、珠海横琴等开放合作区的作用，深化与港澳台的合作，打造“粤港澳大湾区”。通过加强珠江三角洲地区与内陆地区及“一带一路”国家的贸易联系，推动珠江三角洲经济圈成为“一带一路”贸易畅通的主力军。

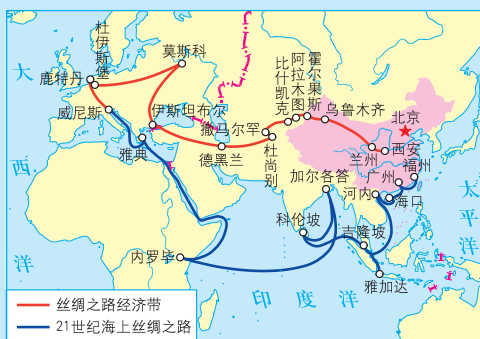


图8.23 “一带一路”路线图



讨论珠江三角洲的区域合作对本区和周边地区起到什么作用。

## 第三节 香港、澳门

### 位置和范围

香港地处珠江口以东，北接广东省深圳市，南临南海。澳门位于珠江口的西岸，北连广东省珠海市。香港和澳门扼守珠江与南海交通的咽喉要道。



图8.24 香港、澳门的位置图



读图8.24，回答下列问题。

- (1) 分别描述香港、澳门的地理位置。
- (2) 分析香港、澳门地理位置的优越性。

香港、澳门自古以来就是我国的神圣领土。

香港包括香港岛、九龙和新界。鸦片战争后，香港被英国强行占领。1997年7月1日，中国对香港恢复行使主权，成立了中华人民共和国香港特别行政区。

澳门包括澳门半岛、氹仔岛和路环岛。16世纪，葡萄牙殖民者借口晾晒水浸货物，强行上岸，并长期霸占澳门。1999年12月20日，中国对澳门恢复行使主权，成立了中华人民共和国澳门特别行政区。

我国政府在香港、澳门两个特别行政区实行“一国两制”政策。

### 案例

### 地狭人稠的香港与澳门

表8-1 2011年我国四大城市人口与面积比较表

	香港	澳门	北京	上海
人口数(万人)	710.8	55.25	2018.6	2347.46
陆地面积(平方千米)	1104.32	29.7	16410.54	6340.5

香港和澳门面积狭小，人口稠密，澳门更是世界上人口密度最高的地区之一。为了获得更多的陆地空间，两地均通过填海造陆扩大土地面积。特别是澳门，近百年来，其面积比原来扩大了一倍以上，所有新增的土地都是人工填海而成。澳门国际机场就是采用人工填海方式兴建，成为当今世界上少有的建筑在海上的机场。

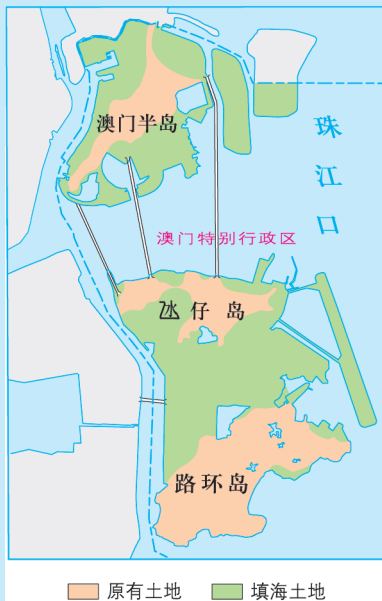


图8.25 澳门填海造陆



1. 阅读“案例”，回答下列问题。

- (1) 计算并比较香港、澳门、北京和上海的人口密度。
- (2) 谈谈你对香港与澳门填海造陆的看法。

2. 查找澳门特别行政区区徽图案的资料，说一说该图案的内容反映了澳门的哪些地理特征。

## 经济发展

香港优越的地理位置和优良的深水港湾，有利于航运和贸易的发展。如今，香港已发展成为重要的国际航运中心、国际贸易中心和国际金融中心，是世界旅游业发达的城市之一，素有“购物天堂”之称。

香港经济以第三产业为主，人均生产总值居世界前列。香港回归祖国以来，经济保持了巨大的发展活力，处于持续增长状态。



图8.26 香港国际机场

香港国际机场2011年货运量达397万吨，排名世界第一



图8.27 香港葵涌集装箱码头

香港葵涌集装箱码头是香港最主要的集装箱物流处理中心，是目前全世界第二大吞吐量的集装箱港口



图8.28 香港交易所交易大厅

香港是继纽约和伦敦之后的世界第三大金融中心



阅读图文资料，列举香港在世界经贸活动中的重要地位。

(1) 香港是世界上重要的国际航运中心。

(2) \_\_\_\_\_

(3) \_\_\_\_\_

(4) \_\_\_\_\_

香港的经济发展与祖国内地紧密相连。国家一系列对港优惠政策，促进了香港和内地经济的稳定与发展。香港对国家改革开放和现代化建设也发挥了不可替代的作用。目前香港是内地最大的外来直接投资来源地和内地企业最大的境外融资中心。



图8.29 跨国金融企业云集的香港港岛区

近年来，祖国内地与香港的金融合作日益深化，香港将建设国际性人民币离岸中心。这将进一步推动人民币国际化，也更加巩固和提升香港国际金融中心的地位



图8.30 深圳罗湖口岸

香港与祖国内地之间旅客来往极为频繁。连接香港和內地的罗湖口岸日均出入境旅客达25万人次

## 案例

### 相互依存的深港经济

2012年上半年，深圳对香港进出口总值占全市进出口总值的30.5%。香港一直是深圳最大的外来投资来源地。目前，港资企业占深圳外资企业总数的80%；港商直接投资占外来投资总额的2/3。深圳很多企业在香港都有分公司。

近年，深港两地充分发挥各自优势，逐步形成了合作互补、错位发展的产业分工态势。例如，深圳盐田港集装箱码头得力于港商投资，引进世界一流的设备和管理，联络国际著名的船东和船队，与香港葵涌集装箱码头共同起到了“一个港口两个作业区”的作用，从而保持了香港在世界集装箱运输中的领先地位。



图8.31 深圳盐田港集装箱码头



# 活动

根据“案例”和下图提供的信息，说说香港经济发展与祖国内地的关系。

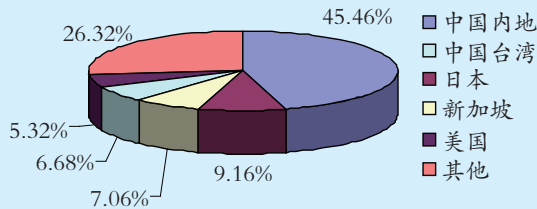


图8.32 2010年香港进口商品的地区构成

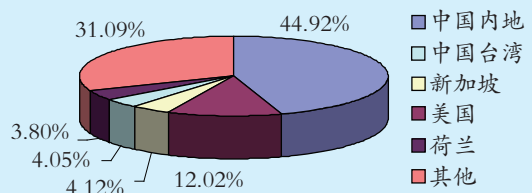


图8.33 2010年香港出口商品的地区构成

澳门是传统的国际自由港和旅游名城。目前，澳门已形成旅游休闲、出口加工、金融保险和房地产建筑四大支柱产业。澳门以其独特的旅游文化资源，吸引了世界各地尤其是亚太地区旅游者前往观光，访澳游客逐年上升。



图8.34 澳门著名的旅游景点之一——大三巴牌坊

澳门回归祖国后，在贸易上继续奉行自由港政策，与世界上120多个国家有经贸往来。由于与葡萄牙的特殊历史关系，澳门与欧盟、拉丁语系国家，尤其是与葡语国家有着传统和特殊的经贸联系，这一优势使澳门成为内地与这些国家和地区经济合作的重要桥梁，澳门在多元文化的推动下更加繁荣。

## 案例

### 澳门与粤港合作密切

澳门与香港及内地的经济等合作关系密切。2011年3月，广东省政府与澳门特别行政区政府签署了《粤澳合作框架协议》，把合作开发珠海市的横琴岛作为一项重点内容。澳门大学在横琴岛上建设的新校区已于2013年11月正式启用。备受瞩目的粤港澳三地合作项目——港珠澳大桥已于2018年10月24日正式通车，这将为粤港澳大湾区建设发挥重要作用。



图8.35 港珠澳大桥示意图



香港、澳门地狭人稠，资源匮乏，祖国内地提供的能源、水源、生活消费品以及劳动力和广阔市场等对港澳经济的发展起了很大作用；同时，祖国内地通过港澳地区加强了与世界各地的经贸往来。港澳地区为祖国内地尤其是珠江三角洲的经济发展提供了资金、技术、人才和经营管理经验。

## 文化交融

由于历史的原因，香港和澳门深受西方文化的影响，传统的中国文化与西方文化在这里碰撞融合，形成了许多东西合璧的文化瑰宝，成为东西方文化的交融之地。



图8.36 充满西方情调的香港圣诞节街景



图8.37 有着浓郁中国春节气氛的香港街巷



图8.38 具有东南沿海特色的澳门妈祖阁



图8.39 富有拉丁文化风格的澳门街区

## 知识之窗

### 澳门历史城区

2005年，联合国教科文组织将“澳门历史城区”列入《世界遗产名录》，这一体现中西方文化交融的历史建筑群成为中国第31处世界遗产。“澳门历史城区”是中国现存年代最久远、规模最大、保存最完整和最集中的中西建筑互相辉映的历史城区，保存了澳门400多年中西文化交流的历史精髓。它以澳门旧城区为核心，通过相邻的广场和街道连为一体，包括妈祖阁、玫瑰堂、大三巴牌坊、大炮台等20多处中西历史建筑群，是岭南文化与西方文化在澳门交融与共存完美体现。



1. 有条件的学校可组织学生观看中国政府接管香港（或澳门）政权仪式的录像片，讨论香港（或澳门）回归的意义。
2. 搜集图片资料，设计香港建筑一日游或澳门历史文化一日游的活动路线，活动内容要体现中西文化交融的特点，并将成果在班里展示。
3. 搜集资料，了解祖国内地和香港、澳门正在开展的区域合作项目，并将信息在班里分享。





## 后 记

本套教科书编写组由广东省教育厅教研室（现广东省教育研究院教研室）联合组织一批地理学、教育学专家，教学研究人员，特级教师和一线优秀教师组成。本套教科书自2003年开始编写，几度易稿后于2004年通过全国中小学教材审定委员会初审，并在全国多个地区开始实验使用。实验期间编写组根据实验区教师的建议不断改进本套教科书，获得实验区教育行政部门和广大师生的广泛好评。自2011年起，编写组依据教育部最新公布的课程标准要求全面修订了教科书内容，历经多次讨论修改，最终获得教育部基础教育课程教材专家工作委员会审查通过，并得到专家们的高度评价。

本套教科书的编写得到了广大教师的支持。自2003年开始，潘安定、周顺彬、周立、郭建、黎倩雯、龚湘玲、鲁艳、伍树人、周慧等老师承担主要的编写工作，李文翎、李青、古志凡、夏丽华、黄小燕、欧伟雄、郑芷青、潘玉贞、胡伟英、谢献春、宋碧云、代存刚、罗传秀等老师也先后参与了编写的工作。2011年开始的教科书修订工作在潘安定、周顺彬、周立、郭建、黎倩雯、龚湘玲、鲁艳、伍树人、周慧、郭长山、王焯征、莫丽珠、韩彦华、陈焘、施美彬、钟泽民、叶素文等老师的艰苦努力下得以顺利完成。在此，我们深表感谢！

在本套教科书的编写修订过程中，我们得到了李吉均院士、伍光和教授等众多学界前辈和学科专家的帮助和支持。这些地理科学家、学者们对本套教科书提出了许多非常重要的编写建议和具体的修改意见。广东省教育研究院、广州大学领导和有关教师给予了大力的支持，我们同时也得到了国内地理学界和各有关部门的关心与支持。本套教科书在地图的制作上得到星球地图出版社、广东省地图出版社的充分配合与协助，对于上述所有关心和支持本套教科书编写工作的单位和个人，我们在此一并表示衷心感谢！

《地理》教科书编写组

### 敬告作者

自2011年开始，根据教育部最新制订的《全日制义务教育地理课程标准（2011年版）》的要求，我社组织有关专家学者对本套教科书内容进行了全面修订，并获得教育部基础教育课程教材专家工作委员会审查通过。在本套教科书的修订过程中，我们选用了多位作者的作品（含图片），并积极与作者进行联系，取得了他们的大力支持。在此，我们表示衷心的感谢。但是仍然有部分作者因地址或姓名不详而无法取得联系，恳请这些作者尽快与我社联系，我们将会对有关事宜作出妥善处理。

联系电话：020-87613102

地址：广州市越秀区环市东路472号粤海大厦 广东教育出版社（510075）



绿色印刷产品



批准文号：粤发改价格〔2017〕434号 举报电话：12315 定价：6.53元