

义务教育教科书

教育部审定

2013

MEI
SHU

美术

九年级 下册




浙江人民美术出版社

义务教育教科书

美术

九年级 下册



亲爱的同学，本学期你将学习美术欣赏与收藏的知识，通过探访古民居，了解保护和传承古民居的重要性，并学习设计家居环境等；你将学习现代艺术的一些知识，学习用摄影来记录生活中美好的瞬间，体会电脑美术的神奇；你还将游览江南园林，走近现代建筑，领略古老与摩登建筑的不同演绎。本学期的美术学习，除了铅笔、水笔、各种纸张等常用工具材料外，你还可以准备数码相机等数字媒材。

亲爱的同学，让我们一起开启本学期的美术之门吧！

浙江人民美术出版社

目录

-  1. 美术欣赏与收藏/2
-  2. 美好宜人的家居环境/6
-  3. 大学之门/10
-  4. 寻访古民居/14
-  5. 现代艺术/18
-  6. 神奇的工具/22
-  7. 留住美好的瞬间/24
-  8. 发现不一样的美/28
-  9. 江南园林/30
-  10. 现代建筑/34
- 拓展与评价/38

义务教育教科书·美术 九年级 下册

浙江人民美术出版社 编

浙江人民美术出版社出版·发行

(杭州市体育场路347号 310006)

浙江省新华书店发行

浙江新华数码印务有限公司印刷

2014年6月第1版

2021年11月第8次印刷

开本：787mm×1092mm 1/16 印张：2.5

ISBN 978-7-5340-3613-2

定价：5.36 元

著作权所有！请勿擅用本书制作各类出版物和产品，违者必究！
如发现因印、装质量问题，影响阅读，请与承印厂联系调换。

定价批准文号：浙发改价格〔2019〕319号、〔2020〕331号

举报电话：12345、12315

热爱祖国优秀传统文化



布达拉宫的白宫门廊



布达拉宫官内一角

布达拉宫坐落在西藏自治区首府拉萨市的红山上，海拔3700米。它始建于公元7世纪，是当时吐蕃赞普松赞干布（617?—650）为迎娶唐代文成公主（?—680）而修建的，距今已有1300余年，曾有9位藏王、10位达赖喇嘛在此居住过。城堡式的布达拉宫，依红山山势而建，层层叠叠，以其坚固的城垣，把红山上半部包裹得严严实实。从外表看，宫殿分红、白两部分。红色部分称为“红宫”，它既有女儿墙围护的藏式平顶，又有飞檐凌空的汉式金顶。白色部分称为“白宫”，它环绕红宫而建，砌在山岩之上的墙体陡峭雄浑，仿佛把红宫高高托起。布达拉宫是世界上基址最高、规模最大的宫堡式建筑群，显示了我国藏族建筑匠师杰出的艺术才华，集中体现了我国西藏古代建筑艺术的优秀传统和独特风格。



布达拉宫远景



美术作品不仅能反映社会文化、宗教、历史，而且它有时比文字记录的历史更加贴近历史的本质。美术欣赏与收藏不仅需要掌握美术知识，而且需要具备一定的社会、历史、美学等知识。

美术欣赏的方法多种多样，可以从社会学、心理学、图像学的角度鉴赏美术作品。对于尚未入门的人来讲，按照描述、分析、解释、评价四个步骤来欣赏不失为一种比较好的方法。

●描述

对画面中的事物作出感性的描述。对具象作品来说，可以描述作品中具体的事物，如人物、动物、场景等。而抽象作品虽然没有具体的事物，但可以描述作品中的线条、色彩等。

试一试

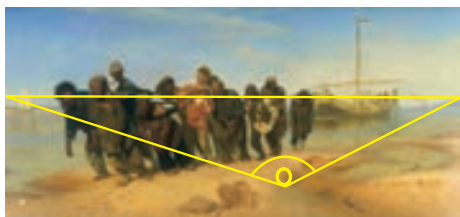
描述画面中11名纤夫的表情和动作。

烈日下，漫长荒芜的伏尔加河畔的沙滩上，11名衣衫褴褛的纤夫拖着身后满载货物的船，步履沉重地向前行进。

●分析

从形、色、明暗、空间、肌理、构图等方面，分析作品的造型特征，包括色调的处理、空间的营造、视觉构成的原理等。





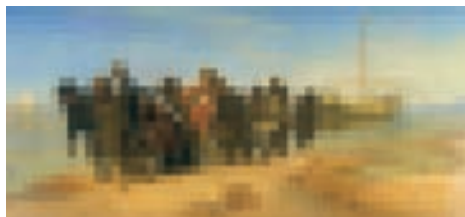
视点：低视点、大视角。



构图：人物与河流平行。人物之间高低错落，身体向前倾斜。



设景：
远景
中景
近景



色彩：深色人物在冷色的天空和暖色的沙滩中间。



制作立体模型便于观察作品中人物、景物的空间关系等。

●解释

诠释艺术家通过美术作品传递的信息，如思想、情感、观念等。

位于画面中间的男孩和他身边的老者从色彩和动态上形成对比。男孩象征着希望，而老者象征对现实的无奈。



观察与思考

说说画面的哪些细节传递了画家对苦难的同情和对现实的批判。

●评价

评价分为主观判断和客观判断。主观判断是从鉴赏者个人喜爱与否、是否符合个人的审美价值观等进行判断。客观判断则是对画坛影响、历史文化价值等作出判断。

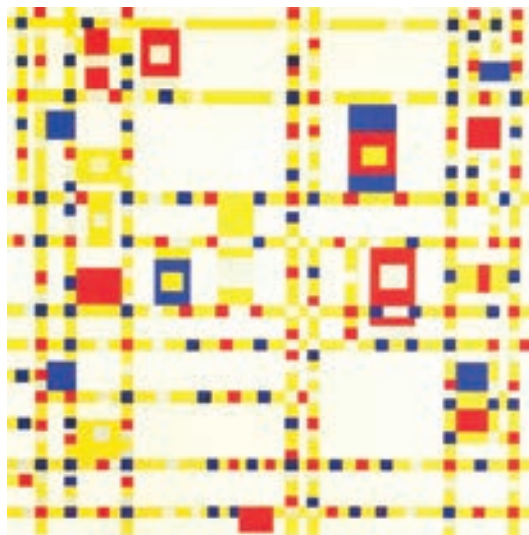
这幅作品是俄国批判现实主义绘画的代表作。我称赞这幅画，因为它用平凡的题材创造出引发共鸣的感动，表达了画家对苦难的同情和对革命的向往。



伏尔加河上的纤夫（油画）1873 列宾（俄罗斯）



拾穗者 (油画) 1857 米勒 (法国)



百老汇爵士乐 (油画) 1943 蒙德里安 (荷兰)

观察与思考

尝试用描述、分析、解释、评价的方法欣赏这些作品。



墨兰图 (中国画) 宋代 赵孟坚

南朝谢赫最先提出了中国画的品评方法，被称为“谢赫六法”即气韵生动、骨法用笔、应物象形、随类赋彩、经营位置、传移模写。



荷石水禽图 (中国画 局部) 清代 朱牵



荷石水禽图 (中国画) 清代 朱牵



上海博物馆

学会欣赏是收藏美术作品的前提，收藏不仅能满足审美需求，还具有保护、传承的作用。美术作品的收藏使人们欣赏各个时代的美术作品成为可能。美术作品的收藏一般可分为国家收藏和民间收藏。从收藏的形式来说，可以分为博物馆收藏、美术馆收藏、画廊收藏、私人收藏等。美术收藏的门类繁多，大致可以分为书画、玉器、家具、陶瓷等。

试一试

尝试为喜爱的藏品制作收藏卡。

收藏卡的文字信息包括：名称、时间、地点、收集的方法、材料、作品的简单描述。

收藏卡的表现方法有：绘画、拓印、剪贴等。



私人收藏（邮票）

观察与思考

博物馆收藏、美术馆收藏、画廊收藏和私人收藏在收藏的目的和意义上有什么不同？

学习建议

- 通过走访当地的美术收藏机构或通过互联网，选择一件藏品进行欣赏，讨论其收藏的价值并制作一张收藏卡，完成一篇欣赏短文。



学生作品



收藏卡

2 美好宜人的家居环境

初步了解居室设计的基本知识，学习设计自己的家居环境。



家是我们生活的地方，居家环境应该让人感到轻松舒适，同时能激发人们的生活热情，居室设计就应营造这样的环境。设计理想的家居一般要经过哪几个步骤？



卧室只要舒适即可，不需要太多华丽的装饰。

观察与思考

说说你心目中美好宜人的家居的样子。它应该包括哪些部分？



多层的书柜能存放更多的书籍，摆放的植物为环境增添了生气。



卫浴间没有累赘之物，尽量突出其功能性和实用性。



U型橱柜的设计，扩大了厨房的操作空间。

观察与思考

这些不同设计风格的居室的主要区别体现在哪里？



把中国传统元素与现代家具结合在一起的设计



具有西方现代感的居室设计



上、下两个居室的色彩各有何特点？有什么不同的效果？

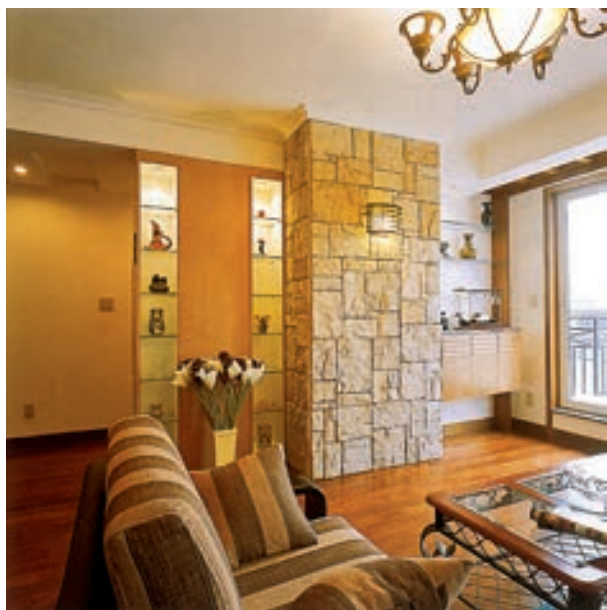


具有中国传统风格的居室设计



和谐的色彩搭配是创造美好的居室环境的重要条件，也是居室设计中一个重要的因素。在设计中不仅要考虑到墙面、地面的色彩，还要顾及家具、灯光、装饰物的色彩是否相互谐调。

新技术和新材料的出现，使家居空间的塑造有了更多的选择和诠释。



室内用文化石装点环境，体现了一种文化精神和人文关怀，使空间朴实稳重。

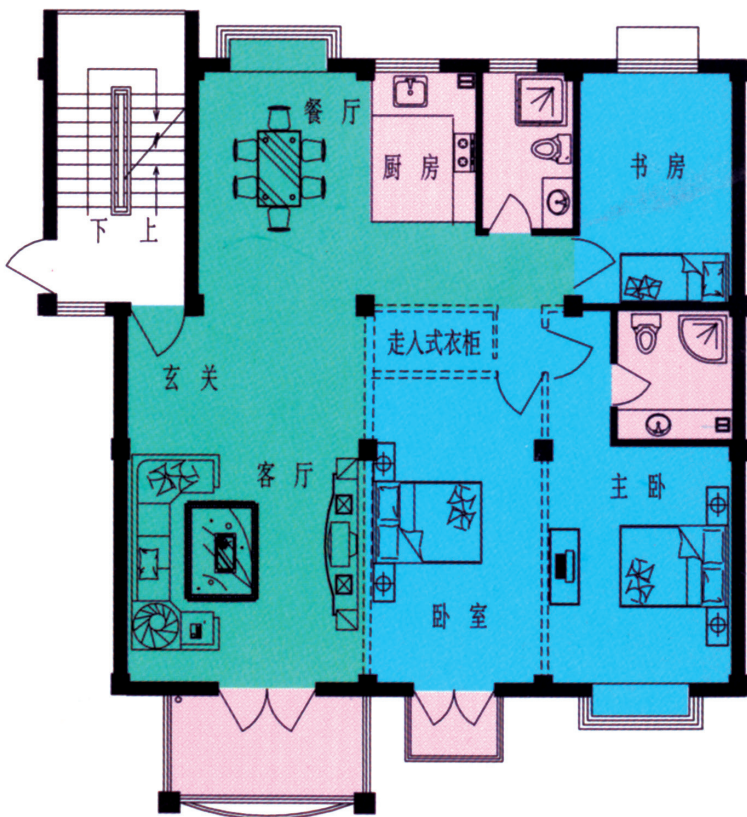


这里几乎全部采用木结构家具，色调全用暖色，使人有暖意融融的温馨感。

要进行居室的设计，首先要了解居室的结构，然后依据生活的需要进行规划。在设计中，通常用各类图纸来展示设计意图，如平面图是用来展示居室的整体结构的，立面图是用来说明墙面或家具的摆放样式的，而效果图则是呈现设计最终达到的视觉直观效果。

试一试

这是一套居室的平面图，你能分析一下它的结构吗？

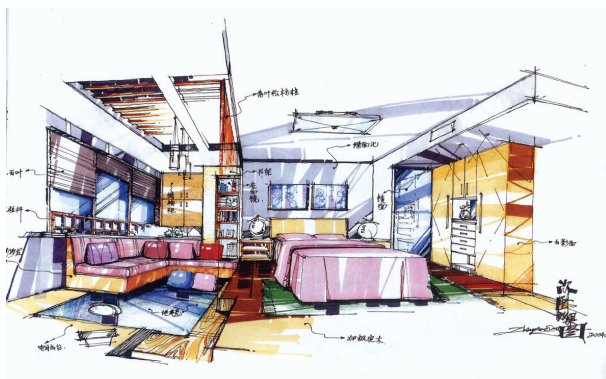


美术小词典

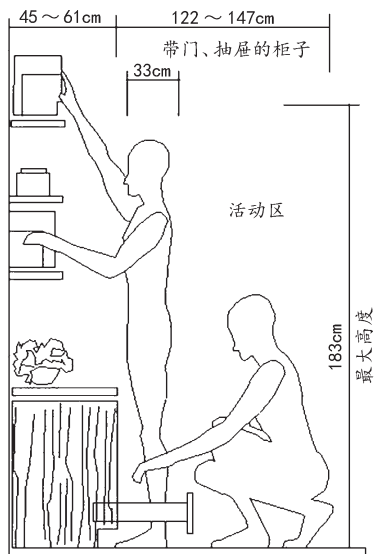
在居室设计中，一些家具大小、高低的尺寸相对固定，如通常桌子的高度在78厘米左右，单扇门的宽度为90厘米左右，单人床的宽度一般为90—120厘米。



电脑效果图

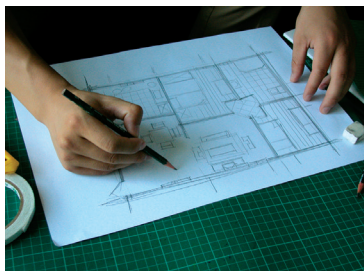


手绘效果图

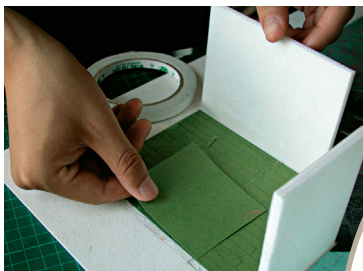


橱柜立面尺寸图

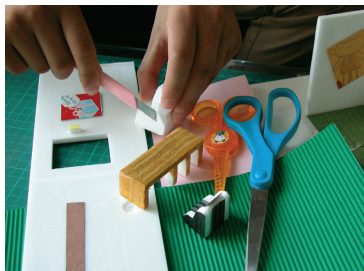
房间模型的制作步骤



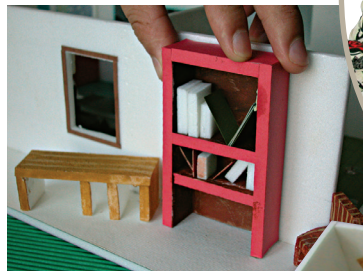
1. 画出设计图纸。



2. 用塑料板搭出模型框架，并铺上地板颜色。



3. 用泡沫材料制作家具。



4. 根据设计意图，粘贴家具。

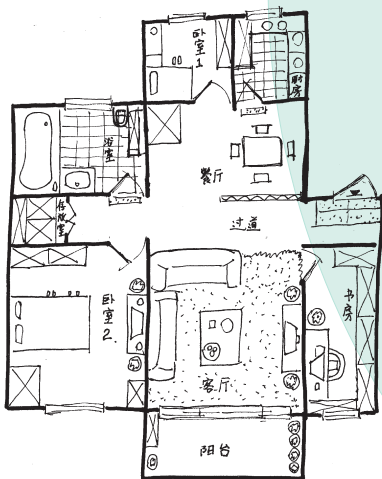


5. 完成。

学习建议

- 画出自己家里的平面图。
- 为自己设计一间理想的卧室。
- 设计并制作一间起居室或卧室的模型。
- 集体协作设计制作一套宜人的家居模型。

学生作品



居室设计图



卧室模型



卧室设计图



卧室模型



北京大学校门



清华大学老校门

大学，是很多人都向往的地方。你知道我国有哪些著名的大学吗？北京大学与清华大学的校门设计各有什么特色？



清华大学西校门

门一般是围起来的内部空间入口的标志。门由于其地位的重要性，故在设计时除了要在功能上要满足人流和车流出入的需要外，更要注重其造型，体现其独特的文化内涵、美化周围环境的作用，并给人们留下深刻的印象。因此，门的造型设计必须体现独特的风格和美感。



中国美术学院南山校区的校门



武汉大学校门

学校大门不仅是一个进出的通道，同时反映了这个学校的历史、文化等内容。



香港教育学院校门

美术小词典

建筑风格是指建筑造型、功能布局和建筑装饰所具有的时代共性。古今中外历史上已形成了许多建筑风格。



巴黎圣母院（门的局部）



印度泰姬陵（门的局部）



山西灵石王家大院（门的局部）



浙江大学玉泉校区校门

门柱：一般要两根，用于联结门扉。

● 校门的一般结构

校门通常由门柱、门扉、门房、门顶、校名组成。但在设计时，往往有所取舍。

门顶：原来的门顶通常在大型门上有，主要考虑雨天开门的便利。现在，门顶成了设计时造型变化最多的要素。

校名：往往用名人或书法家的手迹。

门房：门卫所在地，即通常所说的传达室。

门扉：是为了限制出入者而设置的。目前以采用机械式的移动铁栅栏为多。

随着人们对环境的日益重视，门的造型设计越来越丰富，从简洁明快到精美华丽，材料的选择也多种多样，除了木、石材料外，还有金属等材料。



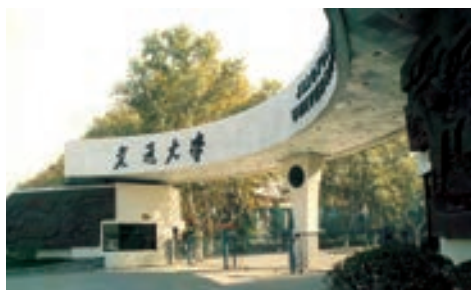
美国哥伦比亚大学校门



杭州电子科技大学校门



上海交通大学闵行校区校门



西安交通大学校门

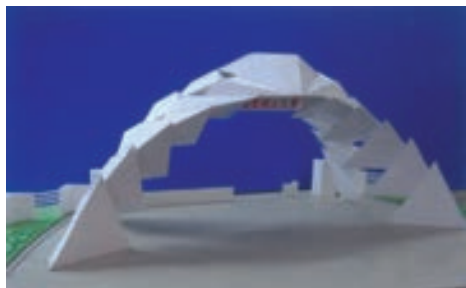
观察与思考

这些学校的大门各具特色，你从中可以得到什么启发呢？

这些学校大门
门顶的设计有什么
特点?



弯曲的面创造了舒展的空间效果。



简单的空间通过相似形的累积显得丰富多变。

学习建议

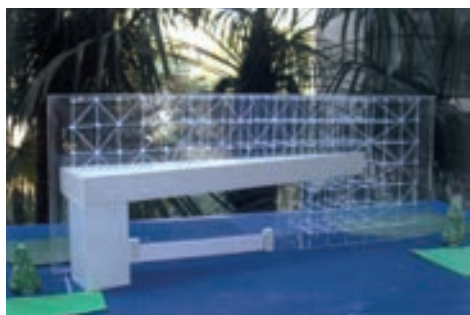
● 走访当地的大学或其他学校，谈谈这些校门的设计特点并用徒手画的形式画一画这些校门。

● 用钢笔或彩色铅笔等工具，设计自己学校的校门。

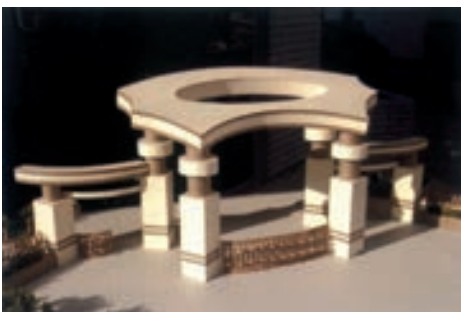
● 用纸张或其他材料，设计并制作自己心目中大学的校门。



“百年树人”是设计者的立意点。



透明材质、钢架结构与混凝土组合，显示科技、理性的设计主题。



门顶的架空别具一格。



倾斜向上的形赋予作品动感与力度。

学校大门设计模型 何开锋 张泽涛等

学生作品



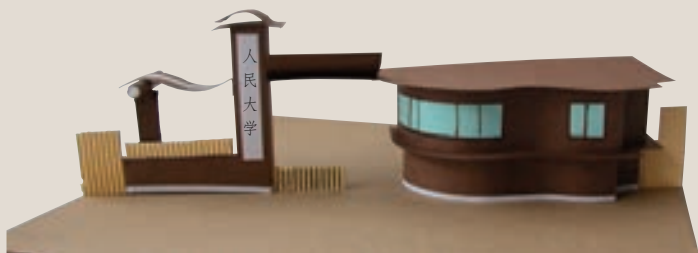
西子大学校门



西子中学校门



西子中学校门



人民大学校门

4

寻访古民居



认识我国古民居的文化价值，提高对民族文化遗产的保护意识。



宏村（安徽）

我国皖南和云南丽江古城等地的民居，已经被联合国教科文组织列为“世界文化遗产”。古民居上深刻的时代烙印对人们了解和研究地方历史文化、风土人情、民俗民风等具有重要的价值。



“世界遗产”标志

联合国教科文组织世界遗产委员会每年评审、确认文物古迹和自然景观一次，并将其列入《世界遗产名录》。所有签署《保护世界文化和自然遗产国际公约》的国家，都有义务积极保存他们最美丽和最重要的世界遗产。

丽江古城（云南）



侗族古寨（贵州）



乔家大院（山西）



南靖土楼内部

“天上掉下的飞碟，地上长出的蘑菇”，福建南靖的土楼为什么会有如此独特的建筑造型？



南靖土楼（福建）

我国除了已列入“世界文化遗产”的古民居外，还有不少值得保护的古民居，如北京四合院、江浙古镇民居等，你还有新的发现吗？



装饰精美是古民居的共同特点之一。最常见的装饰有木雕、砖雕、石雕。木雕多用于梁柱、门窗等部件上，砖雕则多集中于门楼上。雕刻的内容多为戏曲人物、传说故事、吉祥图案等。



砖雕



石狮



石雕



木雕

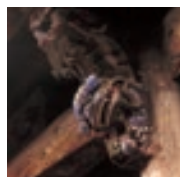


门楼

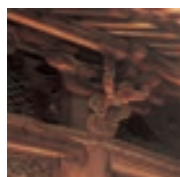
古民居主要建筑构件



月梁



雀替



斗拱



飞檐



古民居旅游广告牌



古民居旅游宣传册



保护古民居招贴 (学生作品)

自画自评



我用油画棒表现了江南水乡的柔美。



我用钢笔画出了老房子黑瓦的韵律。



学习建议

- 用绘画或摄影等形式表现古民居中你最感兴趣的地方,并进行自我点评。
- 用泥或其他材料,集体合作完成一件表现古民居特色的立体作品。
- 设计一个保护优秀古民居的宣传广告或一本介绍古民居的旅游宣传册。
- 收集有关我国优秀古民居的图片及资料,举行专题展览。就古民居的审美价值和文化价值以及如何保护这些古民居展开讨论,并写出书面报告。



学生作品



古民居泥塑



带绿色条纹的肖像（油画） 1905 马蒂斯（法国）

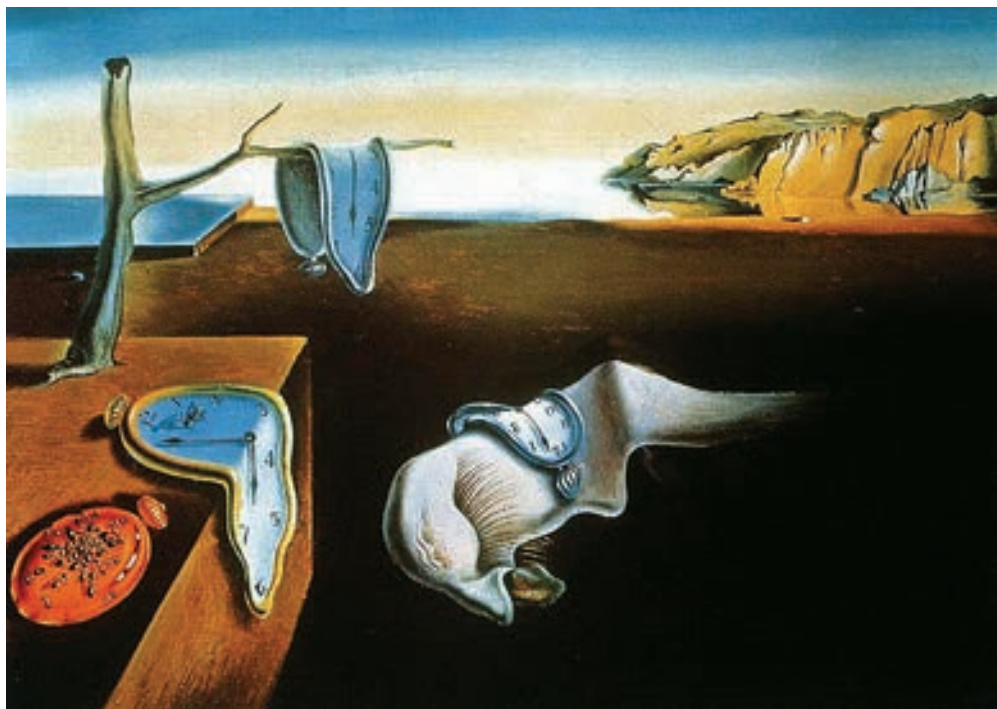
20世纪初，随着各种艺术思潮的兴起，社会生活方式的变化以及科技的发展等原因，欧美等国相继出现了野兽派、表现主义、波普艺术等艺术流派，不断追新求异，传统艺术观受到极大冲击，现代艺术出现了前所未有的繁杂现象。

观察与思考

20世纪的现代美术中为什么会会出现这么多画风各异的流派？

马蒂斯是野兽派的代表人物。野兽派画家注重发挥纯色的作用，强调色彩的表现力。

《记忆的永恒》是超现实主义画家达利的代表作。画中展现的是一片空旷的海滩，面饼般软塌塌的钟表耷拉在树上、台面上和怪物上。达利运用娴熟的技巧刻画出梦境中的形象，创造了一种引起幻觉的真实感。



记忆的永恒（油画）1931 达利（西班牙）



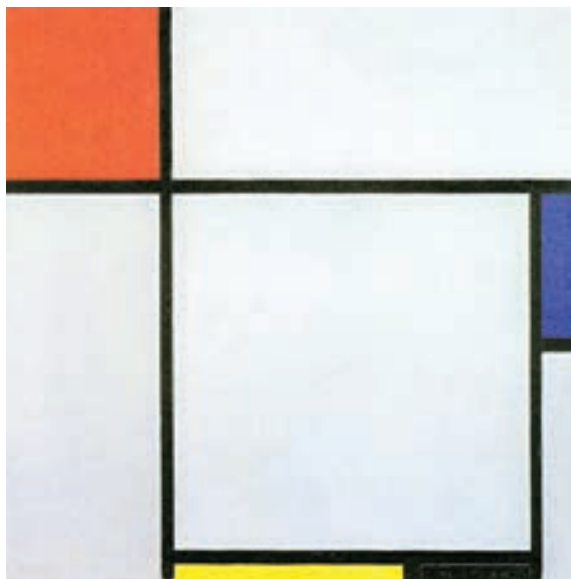
第31号 (油画) 1948 波洛克 (美国)



正在作画的波洛克

波洛克“滴洒法”的独创和视觉效果另类被视为摆脱欧洲影响的美国抽象艺术时代开始的象征。“滴洒法”有点类似中国画中的泼墨，画家用笔或勺将颜料滴洒在画布上，即兴创造出纵横交错的抽象线条效果。

几何抽象主义用纯粹几何形的抽象来表现纯粹的精神。



构图 (油画) 1929 蒙德里安 (荷兰)



尖叫 (油画) 1893 蒙克 (挪威)

表现主义从后印象主义演变发展而来，它继承了中古以来德国艺术中重个性、重感情色彩、重主观表现的特点，强调艺术语言的表现力，在造型上追求扭曲和变形的美。

波普是英文popular的音译缩写，意为流行艺术。波普艺术作品中大量运用废弃材料、商品招贴、电影广告、各种报刊图片作拼贴组合。这幅作品将连续的电影明星头像用丝网印刷的技术组成了一件新颖的作品。



玛丽莲·梦露（丝网版画）1962
安迪·沃霍尔（美国）



国王与王后（雕塑）1952 亨利·摩尔（英国）

这件雕塑作品没有华丽的外表，却表现了一种感人的精神力量，在骨形中蕴含着强大的生命力。

观察与思考

除了绘画，
现代艺术还有哪些表现形式？



螺旋形的防波堤（大地艺术）1970 罗伯特·史密森（美国）

大地艺术又称“地景艺术”，艺术家以大自然作为创作对象，将艺术与自然有机地结合起来，创造出一种富有艺术化的整体情景。



被裹住的柏林国会大厦
(包裹艺术) 1995
克里斯托 珍妮·克劳迪
(保加利亚)



天书 (装置艺术) 1987 徐冰

行为艺术是艺术家通过自己的身体、行为，在表演过程中传递观念的艺术形式。



巴塞罗那街头的行为艺术家

装置艺术的艺术家们在特定的时空环境里，将人类日常生活中已消费或未消费过的物质文化实体进行艺术性地有效选择、利用、改造、组合，以令其演绎出新的文化意蕴的艺术形态。



学习建议

- 收集相关资料，说说你印象最深的现代艺术作品。
- 参观美术馆，谈谈你对现代艺术的理解。

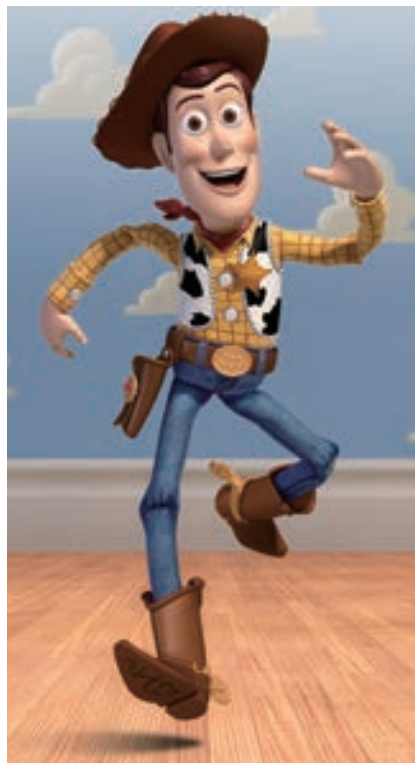


北京天坛祈年殿（景观效果设计）现代 铁牛

自电脑发明以来，人们一直在积极探索电脑技术在美术领域中的运用。从20世纪80年代起，电脑在平面设计、工业设计、动画设计、建筑设计等领域广泛应用，成为现代艺术家手中一支神奇的笔。使用电脑进行美术创作，不仅提高了工作效率，而且可以完成许多原来看起来不可能完成的任务，像电影制作中的一些特殊场景的合成，就运用了大量的电脑特技。



关爱残疾人事业（招贴设计）现代 王利敏

玩具总动员（动画设计）现代
皮克斯动画工作室（美国）

电脑美术软件多种多样，可以用来处理图像、制作网页、创作动画等。随着社会的发展，各种美术软件也在不断地发展，功能越来越完善，使用越来越方便。



移动工具

选择工具

裁切工具

画笔工具

图章工具

橡皮擦工具

文字工具

钢笔工具

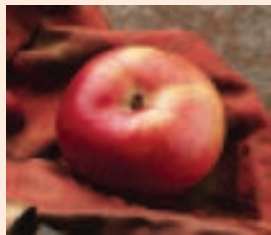
缩放工具

电脑常用软件中的工具栏

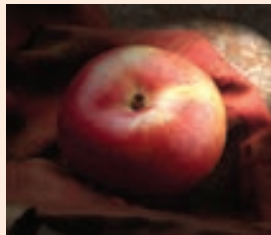
● 电脑图像处理效果



原图



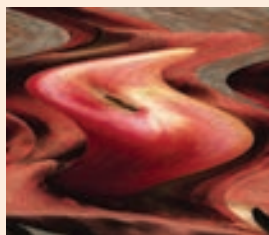
模糊



光照



透视

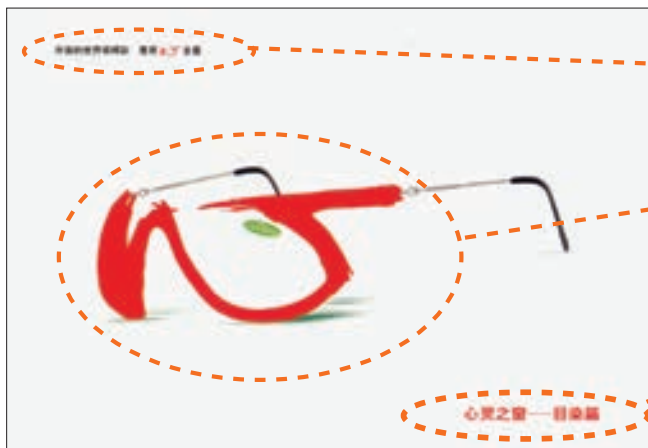


扭曲



变色

● 招贴设计



心灵之窗——目染篇（招贴设计） 现代 宗西勇 崔萍

与主图相关的文字（与主图相辅相成，起到点睛作用）。

具有视觉冲击力的主图（可以是绘画或摄影作品等）。

表达主题的文字。

✎ 学习建议

● 收集一些电脑美术作品，谈谈自己的看法和对电脑工具的认识。

● 使用自己熟悉的软件为班级或校园活动设计一张招贴。

学生作品



班级音乐会招贴



校园文化艺术节招贴



初步学习摄影的基本知识和基本技能，学会观察生活、感受生活。

这些摄影史上的名作，虽然相隔几十年，但似乎拍下的是昨天才发生的事情。在那一瞬间，就记录下了人类的喜怒哀乐，就记录下了历史的进程。你能说说你印象中最深刻的照片吗？

观察与思考

这些摄影作品记录了哪些瞬间？你能说说对这些作品的感受吗？



白求恩大夫（摄影） 1939 吴印咸



全国第一所希望小学开学（摄影） 1991 解海龙



香格里拉秋梦（摄影） 现代 郑义

摄影从发明到今天，还没有走完200年的路程，它是一门年轻的视觉艺术。摄影所涉及到的创作门类相当广泛，从内容上来分有风景、人物、静物等，从形式上来说有新闻摄影、艺术摄影，从用途上可分为商业摄影和非商业摄影。



秋林霞光（摄影） 现代 李江强

●使用相机

模式盘中每一个设置代表了光圈和快门速度的不同选择方式。“AV”指光圈优先，“TV”为快门优先。“M”代表手动测光，绿色的方框代表“对准即拍”的自动模式。



典型的曝光模式盘

●照相机常用图标含义



●取景

在拍摄照片时，从不同的角度去观测被摄对象，往往会获得许多意想不到的效果。



远距离取景



从不同的拍摄角度，可以拍出不同的效果。



观察与思考

这张拍摄篮球运动员的照片与平时所见的有什么不同？摄影师是从什么角度拍摄的？





一天中光线的变化

上午9时。



上午11时，
云层遮住了
太阳。



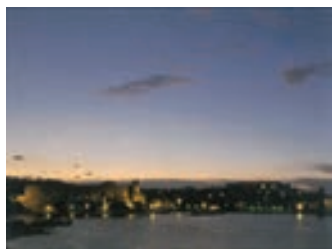
下午2时，
港口重新
沐浴在直
射的阳光
中。



下午5时，
白天即将
结束。



下午6时，
太阳快要
落山。



晚上9时，
迷人的夜
色。

●光线

摄影作品的形象构成必须借助光与影的变化。光和影是摄影艺术最基本的造型手段。



高原梯田（摄影）现代 李贵云

黄昏时分忽明忽暗的光线变化，将高原梯田变幻莫测的意境表现得淋漓尽致。

试一试

选择一处风景，试着每隔两小时拍摄其一天的变化，或者在不同的天气状况下对其拍摄。



学习建议

- 正确使用照相机，分别拍摄人物、风景、静物照片各一幅。
- 拍摄学校生活照片，集体合作，以“我们的校园生活”为题布置一个摄影展。




跳舞的老师



运动会

学生作品



 观察、发现生活中不一样的美，并用摄影的手段来表现。

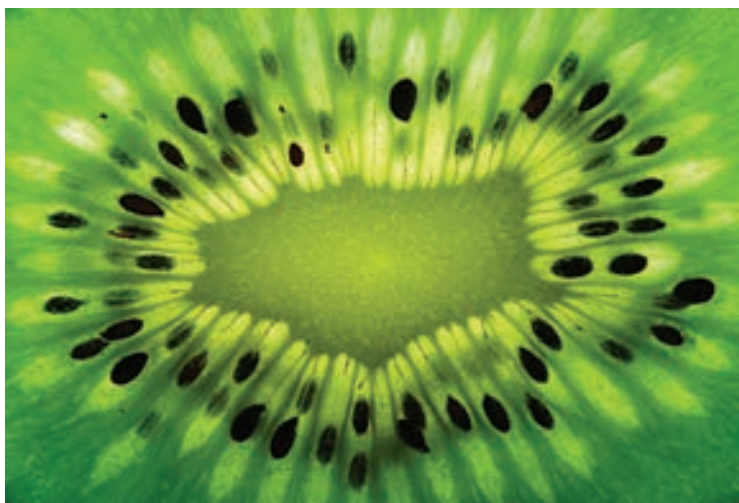


卷心菜叶 (摄影) 1931 爱德华·韦斯顿 (美国)

生活中存在着各种美，例如一片叶子上美丽的纹理，一滴露水上映射的太阳光，金属上反射的周围物体丰富的色彩等。这些生活中不一样的美，需要我们超越平常的视角去发现、欣赏、捕捉。

观察与思考

说说这些拍摄物体局部的摄影作品与我们日常看到的有什么不一样的美？生活中还有哪些不一样的美？



猕猴桃剖面

美术小词典



相机中的微距图标

微距摄影是指成像的放大倍率（相比拍摄对象的实际尺寸）大于或等于1倍的摄影。



奶酪擦



奶酪擦上变幻的色彩



纽约古根海姆美术馆（楼梯走廊 仰视）

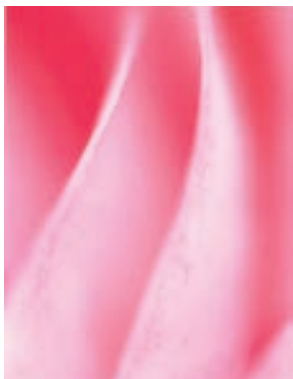


纽约古根海姆美术馆（楼梯走廊 平视）



纽约古根海姆美术馆（楼梯走廊 俯视）

这三幅作品随拍摄角度的变化，呈现出不一样的美感。尤其是线条的位置和方向会使人产生丰富的联想。



花瓣



水纹



汽车上的倒影

发现生活中不一样的美，关键是要有一双能捕捉生活细节、能透过普通事物发现美的眼睛。可以通过色彩、形状、质感等来观察、表现生活中不一样的美。



学习建议

- 拍摄一组生活中不一样的美的作品。

学生作品



生锈的管道



校园建筑



叶子的纹理



初步了解我国江南园林的主要特点，学习如何欣赏园林艺术。



“江南园林甲天下，苏州园林甲江南。”中国园林中的极品——苏州园林，已被联合国教科文组织列为“世界文化遗产”。你了解这一世界文化遗产吗？

苏州拙政园廊桥

中国园林以建筑为主景，建筑类型丰富多彩，常见的有厅、堂、楼、阁、榭、亭、廊、桥等。园林建筑与一般建筑的主要区别是强调建筑与周围环境的和谐一致。



苏州网师园月到风来亭



园林建筑特别强调与周围环境的和谐一致，在设计建造时，往往都是因地制宜，依据实际的地势地貌和周围环境来设计。在欣赏园林时，应多留心其周围的环境。

苏州留园香洲水榭

美术小词典

拙政园是中国园林艺术的经典之作，被誉为“天下园林之母”。清代学者俞樾曾以“名园拙政冠三吴”来赞誉拙政园。拙政园位于苏州古城区东北娄门内的东北街。园林占地面积约4.1公顷，明朝始建，400余年间几度兴废，与北京颐和园、承德避暑山庄、苏州留园并称为中国四大名园。



苏州网师园竹外一枝轩



苏州拙政园水廊

江南园林原来多属私家园林，园主和造园者多为文人，突出体现文人的情趣爱好，重在表现诗画意境。园的面积虽小，但通过曲折自由的布局，巧妙的布景、借景等手法，达到移步换景，小中见大，“虽由人作，宛自天开”的境界。



苏州拙政园借园外北寺塔景



扬州瘦西湖吹台

观察与思考

通常有哪些景物被“借”到园林中来？



苏州留园漏窗



苏州网师园窗景

借景是中国园林艺术的传统手法。一座园林的面积和空间是有限的，为了扩大景物的深度和广度，丰富游赏的内容，除了运用多样统一、迂回曲折等造园手法外，造园者还常常运用借景的手法，即有意识地把园外的景物“借”到园内视景范围中来，收无限于有限之中。



中国自古以来就有赏石的传统。所以，山石在强调自然的园林中占有重要的地位。江南园林多假山，其形态之美、手法之巧妙，实为中国园林之一绝。

美术小词典

“虽由人作，宛自天开”，此语出自中国园林设计名家计成的世界园林艺术名著《园冶》一书。它的意思是，中国园林虽然是人造的，但它好像是自然而然形成的。

苏州留园冠云峰

观察与思考

为什么留园冠云峰会显得那么突出？造园者的意图是什么？



学习建议

- 说说你印象最深的园林景色。
- 参观当地的园林，感受园林的美，并将园林的景色描绘下来。



苏州环秀山庄的湖石假山



巴黎埃菲尔铁塔（建筑）1887—1889 埃菲尔（法国）

现代建筑，不仅仅是一个时间概念，更重要的是它具有明显的时代特征。建筑的功能决定建筑的形式，摩天大楼（超高层建筑）的兴起，建筑结构和风格的多样化，是现代建筑的主要特征。你能说出哪些著名的建筑和它们的所在地吗？



巴黎埃菲尔铁塔底部

建筑的功能决定建筑的形式，从而建筑师们创造了一系列新的建筑类型和新的建筑形象。采用新材料（铁）和预制件方式装配而成的巴黎埃菲尔铁塔，根据不同功能需要创造了简洁、实用的建筑形象的德国包豪斯设计学院校舍，便是最典型的两个实例。



德国包豪斯设计学院校舍局部（建筑）1925—1926 格罗皮乌斯（德国）

新材料、新技术的运用，加上城市建设供地的紧缺，促使了大批超高层建筑的产生。



迪拜阿拉伯塔酒店（建筑）1999 汤姆·赖特（英国）



上海浦东超高层建筑群



纽约世界贸易中心大楼（美国）

建筑结构、建筑风格的多样化，使现代建筑的造型呈现出空前的丰富多彩。



这两幢高耸入云的摩天大楼，曾经是世界经济之都的象征。2001年9月11日，世界贸易中心双塔毁于恐怖袭击。

朗香教堂是20世纪现代建筑最具影响力的建筑设计师柯布西耶的代表作。这座教堂既没有受传统的教堂建筑形式的束缚，也没有成为一个“现代化”的教堂，这座教堂的造型充满了象征意味。

朗香教堂（建筑）1950—1953
勒·柯布西耶（法国）

中国国家馆居中升起、层叠出挑，采用极富中国建筑文化元素的红色“斗冠”造型，建筑面积46457平方米，高69米，由地下一层、地上六层组成。外墙表面覆以“叠篆文字”，呈水平展开之势，形成建筑物稳定的基座，构造城市公共活动空间。



外墙表面的叠篆文字

中国国家馆（建筑）2010 何镜堂

滑铁卢国际火车站月台大厅上采用盘旋构架，400米长的屋顶结构由36根锻压而成的三相弓弦式拱组成，而其外表像“正在吃叶子的毛毛虫”。



英国伦敦滑铁卢国际火车站（建筑）1990—1993
尼古拉斯·格雷姆肖（法国）

英国伦敦滑铁卢国际火车站内部

赤邨角机场的航站楼好像巨大的飞行器，由轻巧的钢结构屋顶叠合在外露的混凝土的基座上，是当时世界上最大的结构工程。

香港赤邨角机场（建筑）1990—1998 诺曼·福斯特（英国）



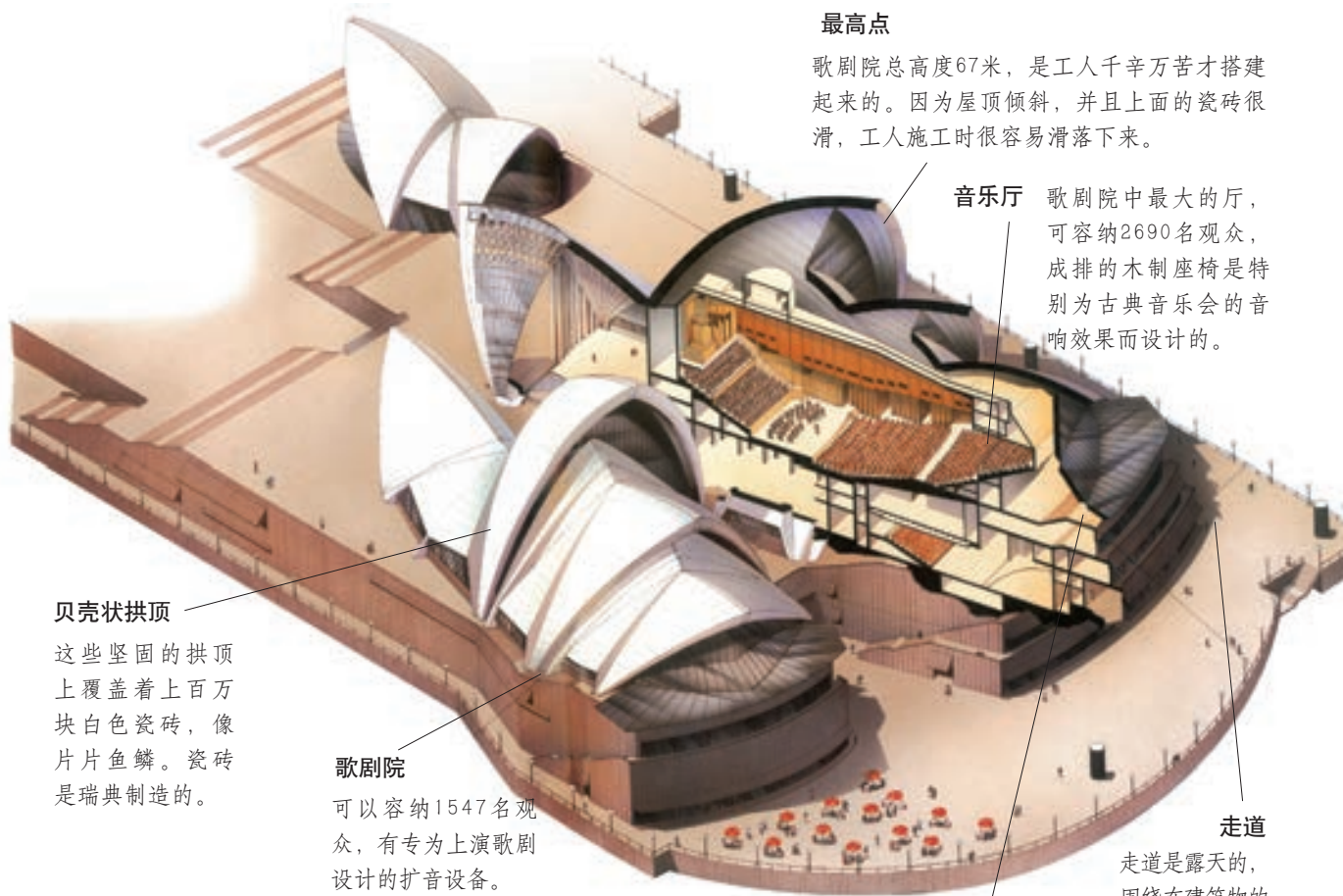


澳大利亚悉尼歌剧院（建筑） 1959—1973 伍重（丹麦）

悉尼歌剧院位于悉尼大桥附近的一个三面环水的岛上，造型奇特，外观不凡，似群帆泊港，又如白鹤惊飞，极富诗意。

观察与思考

与传统的建筑相比，现代建筑有哪些显著的特点？



最高点

歌剧院总高度67米，是工人千辛万苦才搭建起来的。因为屋顶倾斜，并且上面的瓷砖很容易滑落下来。

音乐厅

歌剧院中最大的厅，可容纳2690名观众，成排的木制座椅是特别为古典音乐会的音响效果而设计的。

贝壳状拱顶

这些坚固的拱顶上覆盖着上百万块白色瓷砖，像片片鱼鳞。瓷砖是瑞典制造的。

歌剧院

可以容纳1547名观众，有专为上演歌剧设计的扩音设备。

走道

走道是露天的，围绕在建筑物的四周，有点像船上的甲板。

玻璃窗

上有贝壳状屋顶作防护，窗户加装了双层支架以阻挡外界的热气与码头的噪音。



学习建议

- 收集相关资料，说说你所了解的现代建筑。
- 考察一下你所在的地区，找出你最喜欢和最不喜欢的建筑，并说出自己的理由。

悉尼歌剧院的内部示意图

拓展与评价

封面图版说明

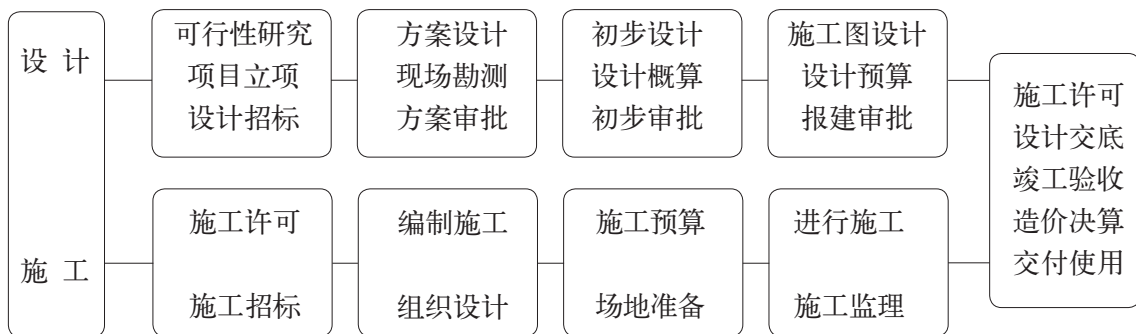
本册封面图是铸造于西周周康王时期的大孟鼎，鼎高101.9厘米，口径77.8厘米，重153.5千克。清道光年间出土于陕西省宝鸡市眉县，1951年由潘达于先生捐赠给上海博物馆，现藏于中国国家博物馆。该鼎鼎身为立耳、圆腹、三蹄足，腹下略鼓，以云雷纹为地，颈部饰带状饕餮纹，足上部饰浮雕式饕餮纹，下部饰两周凸弦纹，雄伟凝重。器内壁铸铭文19行291字，记述了周康王二十三年九月册命贵族孟之事。铭文字体雄浑，具有重要的历史价值。



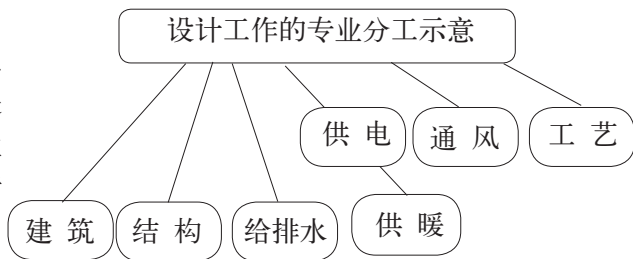
拓展阅读

1. 建筑设计工作。

建筑工程一般包括设计和施工两个步骤：



古代建筑设计和施工是合二为一的，后来由于建筑功能、技术日益复杂，才有了建筑师与工程师的分工。目前在设计工作中，一般的分工是结构和设备（包括水、暖、电等）分别由该专业的工程师负责。在工业建筑的设计中，又有负责工艺设计的工程师参加。



2. 仿生学。这是生物学与技术科学之间的一门边缘学科，是20世纪六七十年代发展起来的，涉及生理卫生学、生物物理学、生物化学、物理学、数学、控制论、工程学等学科领域。仿生学把各种生物系统所具有的功能原理和作用机理作为生物模型进行研究，希望在技术发展中能够利用这些原理和机理，从而实现新的技术设计并制造出更好的新型仪器、机械等。生物界各种丰富多彩的功能，具有极其复杂和精巧的机构，其奇妙程度远远超过迄今为止的许多人造的机器，因此在工程科学的进一步发展中，人们需要向生物寻找启发和进行模拟。

3.截至2012年7月，我国共有43处世界遗产。

文化遗产：长城，明清皇宫（北京故宫、沈阳故宫），北京颐和园，北京天坛，甘肃敦煌莫高窟，陕西秦始皇陵及兵马俑，周口店北京猿人遗址，河北承德避暑山庄及周围寺庙，山东孔府、孔庙、孔林，湖北武当山古建筑群，西藏布达拉宫历史建筑群，云南丽江古城，山西平遥古城，苏州古典园林，明清皇家陵寝（明显陵、清东陵、清西陵、盛京三陵），河南龙门石窟，重庆大足石刻，四川都江堰——青城山，安徽皖南古村落（西递、宏村），山西云冈石窟，吉林高句丽古迹（高句丽王城、王陵及贵族墓葬），澳门历史城区，安阳殷墟，开平碉楼与村落，福建土楼，山西五台山，河南登封“天地之中”历史建筑群，杭州西湖，内蒙古元上都遗址。

自然遗产：湖南武陵源风景名胜区，四川九寨沟风景名胜区，四川黄龙风景名胜区，云南三江并流，四川大熊猫栖息地，中国南方喀斯特，江西三清山，中国丹霞，云南澄江化石地。

文化自然双重遗产：山东泰山风景名胜区，安徽黄山风景名胜区，江西庐山风景名胜区，四川峨眉山——乐山风景名胜区，福建武夷山。



西藏大昭寺



西藏罗布林卡

● 教科书使用及评价表

	班级	班级	班级
	姓名	姓名	姓名
本学期我最喜欢的学习内容			
本学期我最精彩的作品			
我知道的现代艺术			
我对世界遗产的理解			
我的新发现和新想法			

九年级 下册

浙江人民美术出版社 编

主 编：潘公凯

执行主编：管慧勇 李永正

编写人员：陈辉萍 张 曦
黄华高 姜冰洁
金国胜 朱鸽翔

责任编辑：程 勤 陈辉萍

装帧设计：程 勤 戴世杰

版式设计：陈辉萍

义
务
教
育
教
科
书

美
术

九
年
级

下
册



绿色印刷产品

定价批准文号：浙发改价格〔2019〕319号、〔2020〕331号 举报电话：12345、12315



定价：5.36 元