

义务教育教科书



樹繞叢葉溪
閑凍梅閑仙
居家上層不
藉松栢間豔
氣如蒸
己卯暮月
浩題

美術

MEISHU

八年級 上册

湖南美術出版社

书法艺术

书法艺术是中华民族优秀传统文化之一。它历史悠久，源远流长。创作书法艺术作品不仅要熟练掌握书写汉字的法则，还要追求意境、个性、风格等审美理想。历代书法家给我们留下了许多优秀的作品。欣赏优秀书法艺术作品，能够提高我们的审美修养，加深对传统文化的认识。



史晨碑 东汉

该碑为隶书。布局统一和谐，井然有序；字体秀润，点画间疏密匀称；用笔有轻有重、有提有按，波磔明显。它给人以端庄典雅的美感。

书法使用的毛笔，极富弹性。用笔有中锋、侧锋、藏锋、出锋、方笔、圆笔、轻重、疾徐等，可创造出变化无穷的线条。古代书法理论常以气韵生动来评价用笔的艺术表现力。

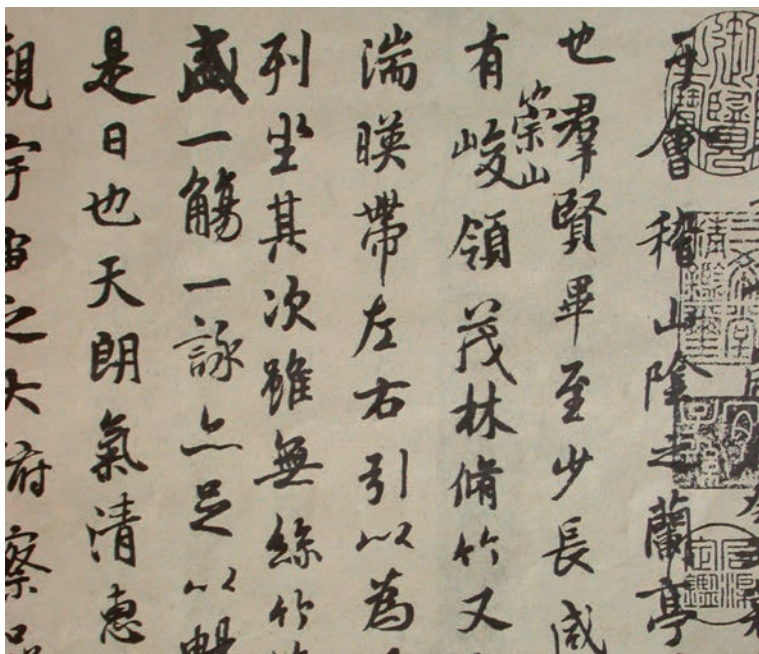
《兰亭序》笔法柔中有刚，自然而又独具匠心，显示出高雅的天然情趣和活泼的生机。



勤礼碑 唐代 颜真卿

古代的书法家常常赋予书法生命的意义，在书法中着力去表现骨、筋、血、肉的感觉。这种情感的导入使书法升华到很高的艺术境界。《勤礼碑》笔力深沉，筋骨刚健，用笔方圆并施，丰满雄浑之中有灵秀之趣，整体上给人一种端庄伟岸、气势磅礴的审美感受。

兰亭序 晋代 王羲之



义务教育教科书

美术

八年级
上册

 湖南美术出版社

主 编

徐 冰 李小山

副主编

宋子正 黎 丹 刘勉怡 陈卫和 黄 啸 陈淑霞

本册编写人员

刘庆和 王少杰 李志勤 赵 锟

刘晓军 何嘉僖 柳刚永 黄灿波

编者的话

笔、墨、纸、砚，被称为“文房四宝”。历经千年的沧桑岁月，它们已不仅仅是书写、绘画的工具材料，更重要的是，通过它们，中国独有的艺术手法、文化传统和民族精神代代传承。在现代生活中我们已经很少用毛笔和宣纸了，它们更多地存在于艺术的世界里。亲爱的同学们，了解和学习中国画是理解和继承中华文化传统的一个重要途径。在这个学期里，我们将通过三个单元的中国画课程，了解中国画的笔墨意趣；通过欣赏中国花鸟画、山水画，初步感受中国画的文化内涵，同时学习中国画的基础知识与技能。此外，我们还会了解、学习外国静物写实绘画的构图与表现方法，了解远古人的艺术活动，欣赏中国建筑的代表作品……

让我们一同去体验那些仿佛十分遥远，其实就在身边的美术创作吧！

目录

■ 第1课 笔墨千秋	2
■ 第2课 梅竹言志	8
■ 第3课 寄情山水	14
■ 第4课 用画笔触摸细节	20
■ 第5课 静物画有声	26
■ 第6课 公益招贴设计	32
■ 第7课 远古的呼唤	38
■ 美术作品概览(三)	44

■ 欣赏·评述
■ 造型·表现
■ 综合·探索
■ 设计·应用



了解中国画的笔墨特点和意境的表现方式

几支毛笔，一小块墨，加上一些清水，就能绘出气韵生动的图画，中国画家功不可没。几千年来，他们不断探索、实践、总结、创新，形成了一套完备的、异于西方绘画的、融中华民族传统哲学观和审美观于一体的绘画体系。

中国画讲究意境营造，尚神韵意趣。在观察认识上，采取以大观小、小中见大的方法；在形象塑造上，主张神似，在似与不似之间追求“象外之象”、“得意忘象”的艺术趣味；在表现手法上，讲究笔墨，以书入画，通过笔墨变化来呈现艺术心灵所直接领悟到的物态天趣，心与境的深妙凝合，以艺术想象来抒写艺术人生感悟。

中国画的流变



线描



工笔



写意



出水芙蓉图（中国画）宋代 佚名

早期的绘画，线条主要用于勾勒轮廓，后来逐渐与色彩配合来表现物象，随着笔墨技法的丰富和成熟，特别是文人的参与，以笔墨抒写胸中意气和体现审美理想的写意画，逐渐成为中国画的主流。

思考·练习

说一说本页三幅作品在线条和色彩上的差别。



人物龙凤图（帛画）战国



容膝斋图（中国画）元代 倪瓒



五牛图(局部 中国画) 唐代 韩滉

用笔的轻

刚劲的线条

较为圆润的线条表现牛腹部

重表现质感

表现牛蹄的坚硬

皮肤的光软和张力感

● 用笔状物传情

中国画通过用笔的轻重缓急和提按，产生线条和块面来描绘对象的形貌、质地、明暗及情态神韵。笔墨既是状物、传情的手段，其本身也具有独立的审美价值，体现了中国书法的意趣。

送子天王图(局部 中国画) 唐代 吴道子



渔翁渔妇图(中国画) 清代 黄慎



用挺拔、流畅的线条勾勒人物形象，通过顿挫的用笔来表现衣褶的暗部和转折。

思考·练习

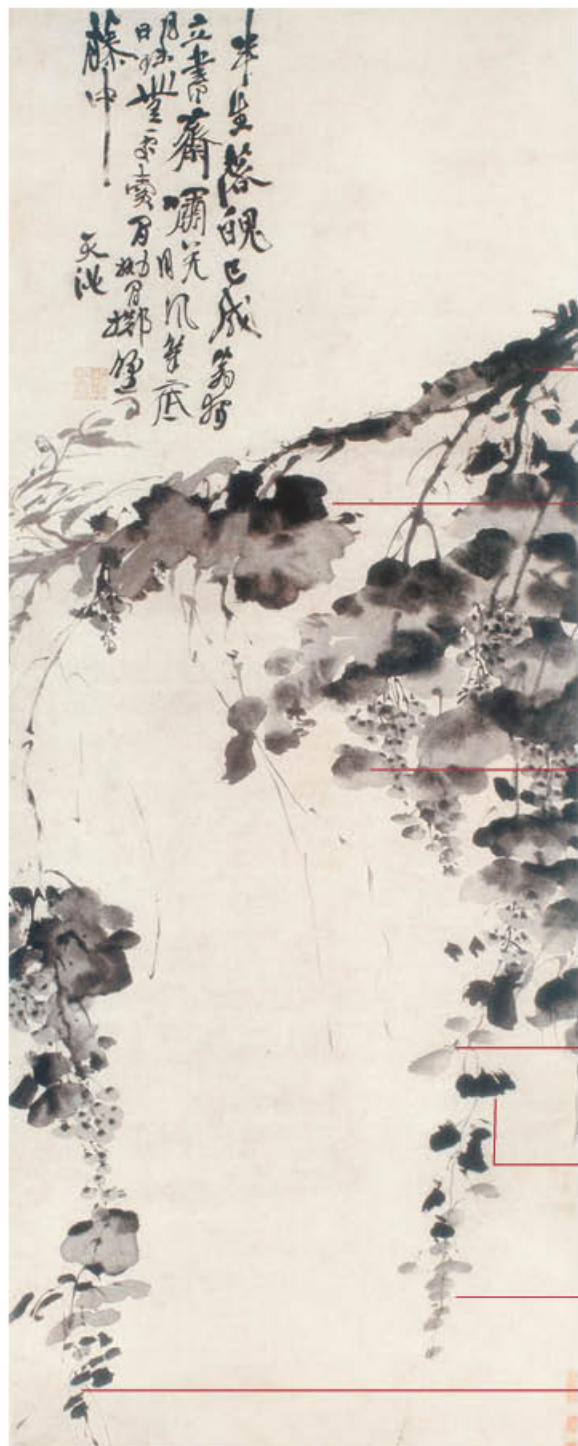
右边两图均是画衣褶，请说说二者线条给你的感觉有什么不同？



渔妇面部用细线复笔勾写，人物衣纹以狂草笔法写出质感。

● 用墨赋彩

中国画的用墨，主要是运用墨色变化的技巧。墨中调入水分的多寡，运笔急缓及笔触的长短大小，形成了画面上线条与墨色的丰富多变。墨还可以与色结合，形成墨不碍色，色不碍墨，墨色互补的多样性。



积墨，使枝干厚重



淡破浓



浓破淡



卧锋，一笔下去有浓有淡



干墨



淡墨



墨葡萄图(中国画) 明代 徐渭



山水图轴(中国画) 现代 黄宾虹

大面积的黑色调与白色调的对比，使得画面明快、响亮，有如重音乐，再辅以小块灰色调过渡，使得画面高音中有低音，错落有致。



学习活动一

参照本课图例，试分析上图的笔墨特点，撰写一篇200—300字的短文。



浓淡干湿各种墨法的运用，使画面产生“大珠小珠落玉盘”的音乐美感。

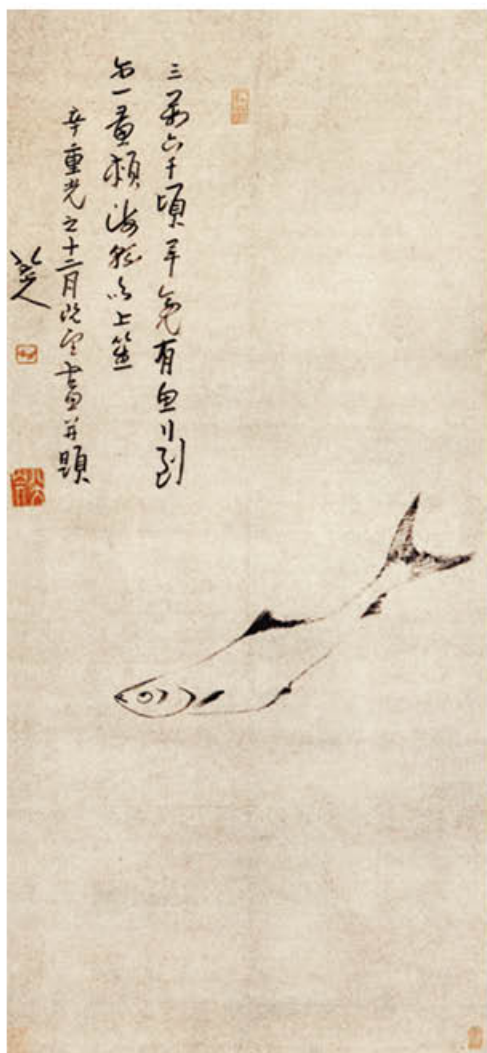
● 意境美

中国画追求以画面气与势的表现、笔与墨的经营、实与空的变换、心与物的交融等方式营造特殊而隽永的意境。

款识和印章可深化主题，开拓意境，增加画面的形式美，并起到点缀与平衡画面等多方面作用。



山水册页（中国画）清代 髡残



游鱼图（中国画）清代 朱耷



兰花图（中国画）清代 石涛

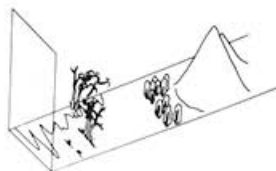
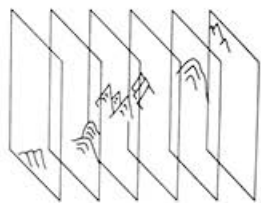
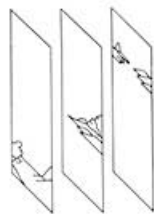
笔墨落于纸上，其直观表现就是黑白。计白当黑，黑白比例的变化，使画面变得微妙。而意境和情趣则在黑白的分布中或隐或现。

思考·练习

想一想，给《游鱼图》配上背景，会有什么不同的感受。

大面积的留白，使画面产生“幽兰出空谷”的意境。

中国画在画面上讲求经营位置。画家不是立足于某个固定的空间或时间，而是以灵活的方式，打破时空的限制，把处于不同时空中的物象，依照自己的主观感受和艺术表现创作的需要，匠心独运，创造出心目中的时空境界。



中国画常采用多点或散点透视法，以上下、左右或前后移动的方式，观物取景，经营位置，体现意境。

思考·练习

本页三幅图中，你认为哪幅图是用鸟瞰的角度来画的，说一说你的理由。



踏歌图(中国画)宋代 马远

画家如站在空中俯瞰，山中各种景象尽收眼底。画面多重空间交叠，意境深远。



早春图(中国画)宋代 郭熙

中景、近景、远景层次清晰，画家从下往上观看描绘，使得画面意境颇为高远。

鹊华秋色图(局部 中国画)元代 赵孟頫



从洋溢着早春气息的郊野风光，到繁华而闲适的汴河两岸情景，再到汴梁街头实况，画家似乎一路走来，将这些风光依次描绘在画面上。这种打破时空的“步步移、面面观”的观察方法既是中国画构建画面意境常用的手法，也是中国哲学思想的反映，使画面的意境无穷无尽地横向延伸。



汴河两岸



汴梁街头

学习活动二

在本课中选择一幅作品，从笔墨和意境等方面撰写一篇 300—500 字的欣赏文章。

● 评价要点

1. 初步了解中国画的主要特点。
2. 理解中国画笔墨的特点和影响意境的主要元素。
3. 能够初步运用笔墨等知识描述和分析中国画作品。

● 相关链接

款题：中国书画中的各种题语的总称，也称为题款、落款、题画、题字，或者称为款识。

文房四宝：指的是中国独有的文房工具笔、墨、纸、砚。

中国画：是以水为调和剂，以墨为主要颜料，以毛笔为主要工具，在宣纸或绢上创作的绘画。

中国画的分类：按照艺术表现手法，中国画可以分为工笔、写意和兼工带写三种形式。工笔是用画笔工整细致地描绘，敷色层层渲染，细节明澈入微，用极其细腻的笔触刻画物象，故称为“工笔”。写意是通过简练的线条笔墨，描绘出物象的形神，表达深邃含蓄的意境，抒发作者的情感。兼工带写介于工笔与写意之间，兼具两者的特点。



郊野风光

清明上河图（局部 中国画）宋代 张择端

欣赏梅竹题材的中国画作品 · 尝试画梅竹

梅花枝干遒劲，花朵飘香；翠竹葱郁挺拔，宁折不弯。在人们心目中，它们凌冬不败，傲霜斗雪，象征坚强的意志，寓意高洁不屈的精神。古往今来，人们托物言志，以各种方式赞美它们，追求表现崇高的人生境界。

让我们尝试使用中国画工具，学习传统绘画的表现方法来画梅、竹，体会传统绘画表现的情趣。



花鸟册页（中国画）清代 赵之谦

寻梅（中国画）清代 吴昌硕



思考·练习

你对梅花、竹子的象征意味还有哪些了解？托物言志是中国传统艺术中常用的表现手法，请列举其他象征某种精神、品格、感情的植物和同学们交流。

老树繁枝，交错伸展，花朵清妍，孤高冷艳。画家用笔豪放不羁，画面疏密有致。画中题款“前村雪后有时见，隔水香来何处寻”，表达了画家与梅花的不解之缘，以及画家对梅花凌寒留香、铁骨冰心品格的爱慕之情。

● 画梅

画梅先画枝干，画枝干要做到立意为先，分清主次。用笔讲究书法的意味，中锋、侧锋用于不同线条的表现。运笔急速果断，表现枝干的挺拔。用墨要有浓淡干湿的变化，画出老干、新枝等不同感受。

枝干留出部分空白用于添花。点花或勾花时要把握花瓣的朝向和前后关系，花朵的组织要讲究聚和散，避免平均分布。

梅花花朵的画法



画枝干注重书法用线，运笔果断急速，俯仰取势，主次明确。穿插讲究疏密关系。枝干斜角交错，常呈现与“女”字相似的结构。

用墨用色要有浓淡干湿的变化。

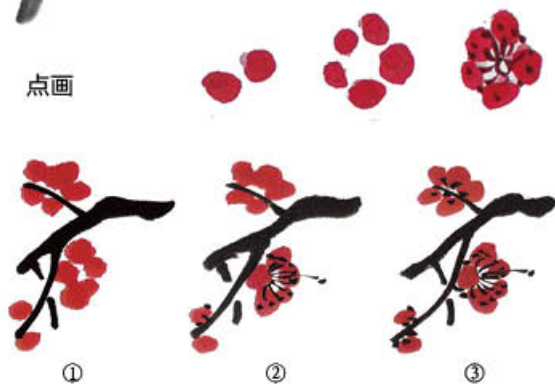
花朵花蕾有不同朝向，花与花之间有前后、向背关系，花朵的组织要画出聚散关系。

款识印章也是画面布局的重要组成部分。

红梅（中国画）现代 齐白石



点画



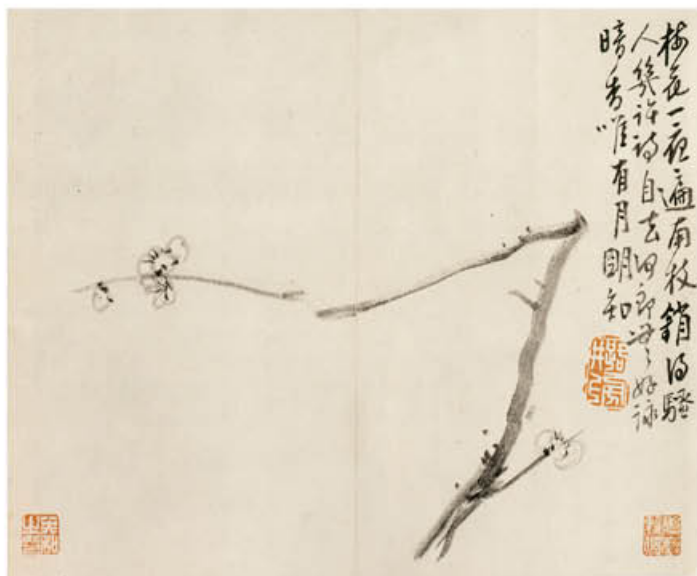
学习活动一

欣赏梅花作品，分析其中的寓意和表现手法。临摹学画梅花，体会画法程式以及笔墨变化的美感，并和同学交流感受。





三色梅轴（中国画）清代 罗聘



墨梅图册（中国画）清代 李方膺

花朵和枝干的关系，就像点和线的游戏，在造型艺术中有着普遍意义。繁可争奇斗艳、简可一枝独秀。树枝穿插，疏影横斜，花朵聚散，疏密有致。点点线线，千变万化。

思考·练习

罗聘与李方膺的两幅梅花一繁一简，给人截然不同的视觉感受，对比赏析两幅画，谈谈你从中体会的不同的意境。

模仿下面图示方法，用带箭头的动态线分析一幅梅花作品，标出梅树枝干的伸展势态，理解作品布局的意向。



分析金农作品的布局特点，建议考虑以下内容：老干新枝不同方向的伸展势态，前后空间关系的处理，墨色的浓淡变化，款识在画面布局上的作用等等。

梅花（中国画）清代 金农



● 画竹

竹竿的特点是中长两头短，只需弯节不弯竿，节上左右生旁枝。画竹时承接上下竿节点，节节画下，笔意贯穿，稍弯以表现竹竿的圆浑体积。注意行笔要急速，线条要遒劲。



画竹叶用笔要果断，以提拔控制笔锋画出竹叶的不同形状，实按虚起一抹而过，像一片羽毛，如一片扁舟。且要画出竹叶的方向变化，交叠组合成“个”字“介”字，形态有如鱼尾、飞燕……竹叶的分布同样要有聚有散，墨色要有浓淡变化，以表现出前后层次。



竹石图（中国画）清代 郑燮

竹竿、竹枝、竹叶画法 选自《芥子园画传》



学生作品

学习活动二

欣赏墨竹作品，体会其中表达的意境。学习传统技法，画一幅墨竹图。



风竹图（中国画）清代 李方膺



雪竹（中国画）1939
高剑父



竹石（中国画）明代 陈洪绶

凌风傲雪寓意竹子坚韧不拔的精神。说一说，画家们是怎样利用竹子表现风和雪的？

传统绘画中竹子常与奇石组合表现，这种组合表达了什么寓意，谈谈你的理解。在小区、公园等公共环境中是否经常见到这种组合，你会怎样去观赏它们？

怎样使梅花和竹子在画面中搭配得当，又能够表现出各自的特点：

1. 梅花、竹子都可以视为点与线的组合；
2. 可以从前后、大小、轻重、繁简等方面来明确主次关系；
3. 可以利用枝干伸展的势态，把握它们之间的呼应关系。

思考·练习

画几幅布局草图，明确梅竹作品的主次和呼应关系。

梅竹（中国画）清代 石涛



在竹影之间或梅树之下点缀小鸟，可以活跃画面。画鸟首先要了解鸟的身体结构，认真研究它们的生活习性，才能表现出鸟的生动姿态。

思考·练习

练习用多头的
方法画几只不
同动态的鸟。



麻雀（中国画）现代 孙其峰



红梅怒放（中国画）现代 李苦禅

学习活动三

尝试运用所学画
法，分别以梅和竹为
主题画一幅画，再和
同学们一道举办一个
小型画展。



学生作品



● 评价要点

1. 了解中国画梅花、竹子的象征意味和表现方式，并能够用于赏析。
2. 赏析课本中选用作品所表达的意境，并能够有自己的独特见解。
3. 能够运用传统笔墨方法大胆尝试表现。

● 相关链接

松、竹、梅被世人合称为“岁寒三友”，一方面取其玉洁冰清、傲立霜雪的高尚品格，一方面也将其视作常青不老、生命力旺盛的象征。



岁寒三友图（中国画）宋代 赵孟坚

中国传统山水画，强调面对大自然的想象活动，追求诗的意境，创造情景交融的艺术境界。历代画家以笔情墨趣营造可游、可居的图画，追求与自然融为一体的生活理想。他们寄情于山林云水之间，通过画笔来抒发对生活的真切感悟。



富春山居图（局部 中国画）元代 黄公望

《富春山居图》表现了秋初之时富春江沿岸的景色。画家云游于此，“阅三四载未得完备”。他搜集素材，感悟、领略气象变化与山水韵致，使这萧瑟幽寂的景色透露着生活气息和自然情趣，表现出淡远平和的意境。

思考·练习

中国传统山水画强调“可行、可望、可游、可居”的原则，据此选择《富春山居图》中的一段，描述你的感受。

● 树木和山石

树木和山石是山水画的基本内容。树木有着共同的结构，不同树种又有各自的特征，树的生动姿态可以引发人们不同的联想。

画树先画树干，起笔要确定树的姿态，分前后左右出枝。

点叶讲究聚散疏密关系和远近变化。



选自《芥子园画传》

学习活动一

欣赏山水画，体会其中的意境及表现特点。通过临摹学习树木的画法。



富春山居图（局部 中国画）元代 黄公望

点叶



夹叶



学生作品

富春山居图（局部 中国画）元代 黄公望





绿柳白帆图（中国画）现代 齐白石



山水册页（中国画）清代 梅清

要画出树的生动姿态，就要了解树的结构规律，还要根据表现的主题进行联想和发挥。想一想，上图中的绿柳和帆船之间有什么联系？

树的组合要大小有别，互相顾盼、穿插自然，切忌根顶俱齐，等距排列。

思考·练习

简要画出大小两棵
树，表现它们之间
相互呼应的生动姿态。

山水册页（中国画）清代 朱耷



石分三面，表现体积。轮廓左右要有浓淡之分，以表现阴阳向背。皴法可表现石头的表面纹理，使之厚重并富有体积感。石头的组合要大小相间、错落有致。



石分三面



大小相间组合

山水画的皴法表现不同山石的体面关系、纹理和质感。依据范图画一画，找到这些皴法表现的基本特征和规律。



斧劈皴



折带皴

披麻皴

画山先定外形轮廓，然后皴出山体结构，再点染而成。山的造型要力求脉络贯通，山势起伏，层次分明。



正面



富春山居图(局部 中国画) 元代 黄公望

幽涧寒松图(局部 中国画) 元代 倪瓒

学习活动二

学习山石画法，并添加树木组合为完整的山水画小品。

学生作品



● 山水画的布局

画山水画应确定画中山脉峰峦的宾主关系，或相对呼应，或环抱其中，使之成为变化统一的整体。

传统山水画论有“三远”之说：即平远、高远、深远。极目远望为平远，景色浩渺无际。仰望山巅为高远，峰峦之势高耸突兀。由前窥其后为深远，山重水复，层层叠叠。



山水（中国画）清代 弘仁



青卞隐居图（中国画）元代 王蒙

潇湘奇观图（中国画）宋代 米友仁



游华阳山图（局部 中国画）清代 石涛

思考·练习

“三远”不仅仅表示人们观赏自然的不同视角，还表达着不同的意境，如“湖平两岸阔”；“山重水复疑无路”；“疑是银河落九天”。尝试选择其一为题画出草图。

学习活动三

尝试运用所学树木、山石画法，创作一幅山水画小品，并与同学交流你所表达的意境。



学生作品



平远



山水画中的点景人物、舟船、屋宇、桥梁、栈道等，反映了人与自然的联系，在点题和构图中起着重要作用。画点景的人、物，结构要简洁，用笔与整体协调一致，使山水景物浑然一体。



云雾聚散，流水蜿蜒，景物或连或断，虚实相间，使画面布局层次丰富，变化万千。

● 评价要点

1. 你对中国传统山水画有什么认识？
2. 你画的山水小品表现了什么意境？运用了哪些程式技法？
3. 在构图和笔墨运用方面有哪些不足？

● 相关链接

传为展子虔所作的《游春图》，是中国现存年代最早的卷轴山水画，描绘了游人在江南的湖光山色之中踏春的情景。作者以线勾勒景物，设色明丽。这幅画的出现，标志着中国山水画作为一个独立的画种，脱离了山水景物只作为人物画背景的地位，并改变了“人大于山，水不容泛”的表现方式，具有承前启后、继往开来的重要意义。



游春图（中国画）隋代 展子虔



查波罗什人复信给苏丹王（油画） 1878—1891 列宾（俄罗斯）

17世纪时，土耳其皇帝（苏丹王）要生活在乌克兰一带的查波罗什人脱离俄罗斯归附于他。热爱祖国，勇武强悍的查波罗什人觉得苏丹王的想法太可笑了，决定集体拟一封信回敬苏丹王。画作所展现的是他们写回信时唇枪舌剑、讥讽苏丹王而大笑的一瞬间。

画家以极大的热情塑造人物，突出表现了人物的性格、特有的民族服装、武器、日常用品等。正是这些刻画入微的细节，生动地表现了查波罗什人的英雄气概，赋予了作品永恒的艺术魅力。

思考·练习

上图中你最喜欢的细节有哪些，说一说自己喜欢的的原因。

有的细节是作品的“灵魂”，没有了它，作品就会失去精神力度，艺术感染力也会趋于平淡，如《血衣》中的血衣。



血衣（素描） 1959 王式廓



学习活动一

观察《西藏女孩》，尝试分析作者在人物动态、环境、道具等方面着力描绘了哪些细节，这些细节使你感受到了什么？你喜欢这幅作品吗？写篇短文表述自己的认识。

西藏女孩（油画） 1991 艾轩

● 发现细节

学习艺术家关注细节的品质，留意生活，细心观察，会使自己对事物更为敏感，并具有独到的眼光。转换思考活动的空间，会使你更加快乐和充实。



每一丛枝叶，都有自身的结构与形体。

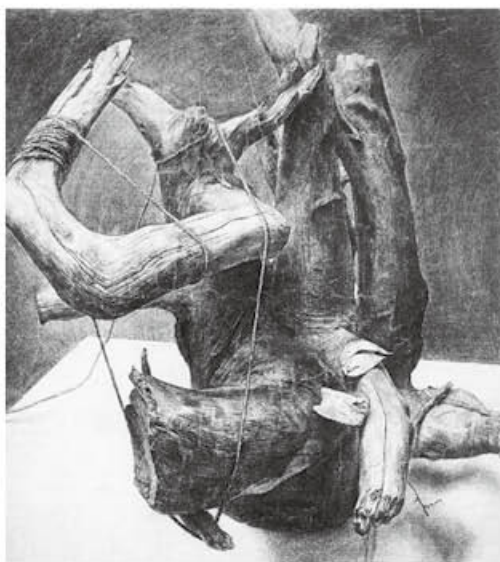
每一片枯叶，都有其独一无二的美。

事物是丰富多彩、瞬息万变的。只有通过多种方式（听、看、画、拍摄），使观察成为持久的知觉活动，才能使我们了解更多，了解更深。

没有经过仔细的观察和描绘，你对树皮的纹理一定不会有这样深刻的印象。



通过对这些普通事物的观察和描绘，我们对生活更加了解了。



倒置的树根（素描） 1988 冯梦波



速写 现代 安洁



速写 现代 王小帅

● 细节的表现方法

线条表现细节的能力很强，可以描绘空间与形体，可以勾勒轮廓，捕捉动态，还可以表现色调、质感和明暗关系。线条的方向和粗细还能产生运动感。



线条的各种表现方法



速写 现代 李涛

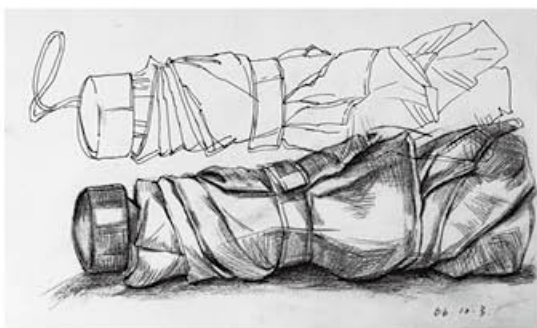


手(素描) 现代
阿利卡(以色列)

画家画的是自己的手。细碎的线条组合得疏密有致，形成了丰富的变化。



轻柔纤细的线条表现了衣服的质感。



同样是用线条描绘，下部的伞表现得很有体积感。



速写 1981 王少军

作者用不同的线条表现了丰富的花园一角。整体由细节构成，每个细节又服从于整体。

思考·练习

生活中物品的摆放有一种自然美，但绘画时应根据构图的需要作相应的取舍和调整。观察下图，尝试分析它的构图特点。



本课未署名作品均为学生作品

用色彩表现细节，要处理好整体与局部的关系，使画面色彩既有对比又非常和谐。

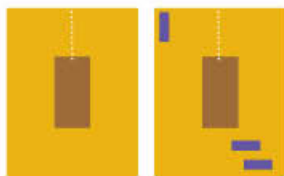
篮子线条密集交织，色彩单纯，衬布线条松散，色彩丰富，生活情趣尽在其中。





自来水（水彩画）现代 廖国山

大面积单纯的色彩凸显了细节（水柱）的可爱。细微的冷色增添了画面的阳光感。



衣物叠放的细节刻画入微，有着生动的韵律感，打破了衣柜的呆板。

门板单纯的褐色和衣物鲜艳的色彩构成了强烈的对比，寻常一角原来如此美丽。



毛巾和被单（油画）现代 阿利卡（以色列）

学习活动二

用熟悉的工具描绘你认为富有生活气息的场景，尽量表现你观察到的细节。



客厅场景



农家场景



盥洗室场景

● 评价要点

1. 在描绘场景的作品中，你注意表现了细节吗？
2. 借助绘画的手段观察生活，你对身边的环境有什么新的发现和想法。

● 相关链接

列宾（1844—1930），俄罗斯画家，巡回展览画派的代表。以批判现实主义的方法，创作了许多风俗画和历史画，在一定程度上表现了沙皇统治下人民的艰难生活和对美好生活的渴望。其作品标志着19世纪后半期俄罗斯绘画艺术发展到了一个新的历史阶段。其代表作有《伏尔加河上的纤夫》、《伊凡雷帝杀子》。

巡回展览画派：19世纪末至20世纪初，俄罗斯一批现实主义画家所组成的艺术团体，以在俄罗斯各大城市进行巡回美术展览活动，让更多的群众从美术作品中受到教育而著名。有些作品在一定程度上揭露了农奴制度残余，反映了俄罗斯人民的生活。代表画家有克拉姆斯柯依、列宾、苏里科夫等。该画派的作品对俄罗斯绘画的发展有很大影响。



列宾自画像



伏尔加河上的纤夫（油画） 1870—1873 列宾（俄罗斯）

了解静物画构图和色彩构成的基本规律·进行静物画练习

静物画往往“静中有声”，它是画家心灵和情感的交响。



一个教师的工作台（水彩画）1989 刘昌明

《一个教师的工作台》通过对教师常用的一系列物件的描绘，表现了一位在艰苦的工作条件下默默奉献的人民教师的高贵品质。画中用牛的雕塑象征“俯首甘为孺子牛”的崇高精神，使主题呈现一目了然。

● 静物画的情感表达

形、色、质、光影、构图和空间等造型要素都是情感表现的法宝。画家在作画时通过强化某些要素来强调某一情感，从而感动观众。



熏鱼（油画）1934 吴作人

《熏鱼》所表达的意思较为含蓄，画的是些不起眼的东西，写实细腻的手法传达了画家对平凡生活的挚爱之情。



流失的记忆（油画）1999 陈淑霞

光影和色彩的转换，是记忆和时间流逝的视觉表达。

动感的笔触，丰富的色彩，表达了对自然的赞美。



简洁和单纯，营造了一份渴望阅读的安宁。

静物（油画）2010
王玉平

大面积的红色、跃动的金鱼、透明的玻璃杯，寓意着生命的明亮与欢快。



八尾金鱼（油画）现代 常玉



静物——花果（油画）现代 沙耄



高更的椅子(油画) 1888 凡·高(荷兰)



天伦之乐(油画) 现代 李建忠

思考·练习

《高更的椅子》是凡·高在病中思念好友高更所作。《天伦之乐》则反映了不同的情感。你能说说两把椅子的不同寓意和各自造型手法的特点吗?

● 静物画的构图处理

静物画的构图十分重要。构图时应先考虑物体的定位,即何者为主,何者为次,画面的中心在哪部分。主体物可以是一件较大的物体,也可以是几个物体的组合;次要物体一般在面积上应小于主体物。其次要推敲构成方式。不同的构成方式会给观者带来不同的心理感受。

有壶的静物(油画) 1650 苏巴朗(西班牙)



水平线构图营造出安静平和、具有秩序感的画面。物体体积的大小、明暗和间距的变化产生节奏感,使画面显得生动。

学习活动一

以自己喜爱的物品为题材,尝试用不同的构图形式摆放静物,并用铅笔或钢笔作构图练习。





画具（水粉画） 2009 罗尔纯

三角形的构图给人一种稳定的感觉。



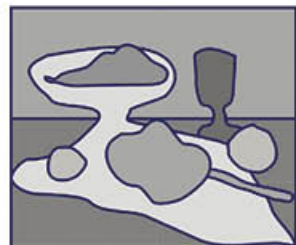
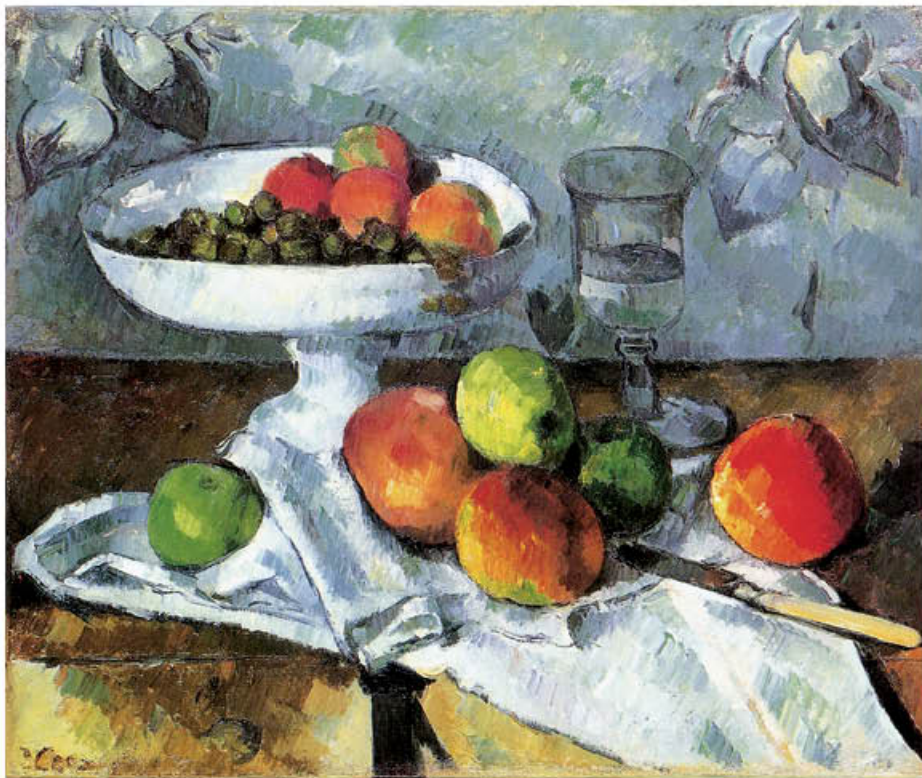
农家小木桌（水彩画）现代 朱辉

四方形的构图给人一种平和安定的感觉，营造了一个人们乐意走进的空间。



高脚盘、酒杯和水果（油画） 1879 塞尚（法国）

台面、衬布、水果色彩的深浅变化和对比关系加强了画面的纵深感。



白色果盘和衬布将零散的物品整合起来。



画家有意将果盘和酒杯画成不对称的形状，以达到画面的均衡。



水果的摆放有聚有散，形成大小不同的体积。柄部朝向的不同使水果的陈列彼此呼应。



同一对象，同一构图，变换色调，将产生不同的色彩关系。这是提高色彩表现能力的办法之一。



格式蛋糕（油画）1981 狄鲍德·维恩（美国）

思考·练习

尝试分析上图的构成方式，并画出简单的图示，谈谈这种方式给你什么样的感受？

本课未署名作品均为学生作品

● 静物写生步骤

1. 选取简单的道具。2. 用浅色的线勾勒形体，注意构图。3. 铺大面积颜色，注意色调、冷暖、明度、纯度关系。4. 刻画细节，注意画面的整体关系。



学习活动二

参考上页的写生步骤，画一组自己摆放的色彩静物。

学生作品



● 评价要点

1. 构图形式与情感表达的融合，你理解和掌握了吗？

2. 作品的构思与构图是否达到以下几方面的要求：较恰当地安排了画面，较好地表达了想法，较好地利用了观察角度，有效地处理了形状和位置。

3. 从以下几个方面，用简短的语句分析你的作业效果：物体的大体特征、色彩运用、背景处理、使用工具材料、画面安排。

● 相关链接

静物画：以静止物体作为题材的绘画。16世纪之前，静物只是作为宗教画或肖像画上的点缀。16世纪后，才有了独立的静物画样式。

静物画可以使用不同的工具、材料和方式表达作者的情感与追求。

瓶子和果盘的组合像是静谧中的窃窃私语。画家巧妙地利用器物的形状和纹饰，构成了物体之间的呼应关系。



瓶和果盘（油画）莫兰迪（意大利）

公益招贴通常以社会公益性问题为题材，如交通安全、环境保护、呼吁和平等，通过某种观念的传达，呼吁公众关注问题，从而服务于公众利益。



和平之人（招贴画）现代 毕加索（西班牙）

艺术家毕加索的笔下经常出现鸽子的形象，他用安详宁静的气氛或明快流畅的线条来表达人类对和平生活的追求。

● 招贴的构成要素

招贴的构成要素主要有图形、文字和色彩。

图形在视觉传达方面具有优越性。艺术家常常打破常规，把不同时空、种类的形体或其局部重新组合，改变对象之间的自然状态，描绘出新奇的视觉形象。



你从比利时艺术家马格里特的三幅油画作品《大自然的优雅》、《绿洲》、《大桌子》中得到了哪些创作启示？



和平(招贴画) 现代 王敏

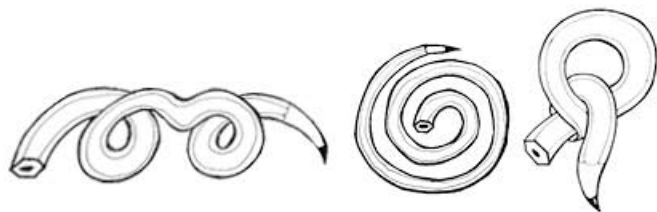
“和平”已经从过去的满目疮痍和荆棘中痛苦地挣脱出来，振臂展翅，意欲高飞。



和平总是姗姗来迟(招贴画) 现代
莱西·德文斯基(波兰)

同构手法的运用
将白鸽与蜗牛相结合，寓意直观明了。

一组以铅笔为对象的图形变化，将正常事物扭曲变形。



从线条到斑马的渐变图形



思考·练习

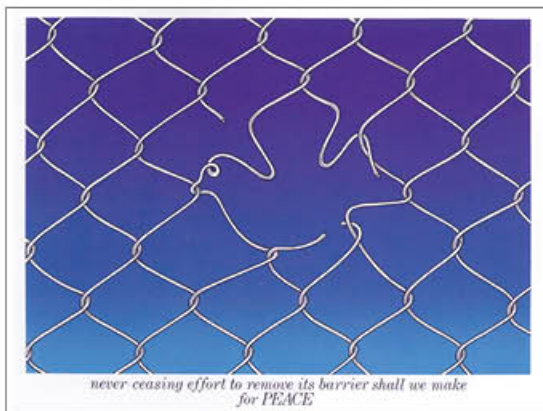
参考上图，选择生活中的一件物品，尝试画出3—5个图形。



希望和平(招贴画) 现代 埃尔金斯·帕克(美国)

你注意到两个人中间那只和平鸽了吗？

这是图形设计中正负形手法的运用。



和平(招贴画) 现代 佐藤(日本)

代表残酷禁锢的铁丝网和破形编织成的和平鸽，形成强烈的对比反差。

招贴中的文字是交流思想、表情达意的工具,它包括标题、标语、文案以及其他说明文字等,有些招贴甚至直接以文字作为主要的设计表达手段。

标题



标语

汇聚我们的爱

文案

2008年5月12日14时28分汶川发生8.0级地震 无数人失去家园
灾难面前 让我们献出自己的爱心 尽自己的力量
救助灾区的同胞 我们的爱心 乘以13亿 就会是巨大的爱心 灾难面前让我们携手共同走过

汇聚我们的爱(招贴画) 现代 刘晓彤

思考·练习

选择一个你所关注的社会问题,以它为主题,讨论并尝试写出颇具感染力的口号或文字标语。

招贴中的色彩可以增强招贴的艺术美感和视觉冲击力。色彩的运用应当尽可能使主体形象鲜明夺目,在瞬间快速传递给广大观众,并使之留下深刻印象。

学生作品



济(招贴画) 现代 罗荣

以汉字“汶川”与“济”的巧妙结合,呼吁全社会共同帮助与救济地震灾区。



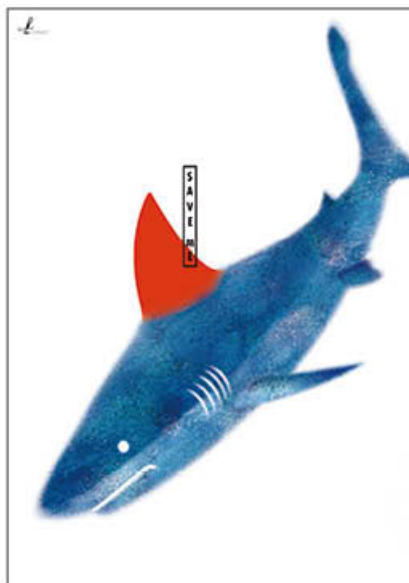
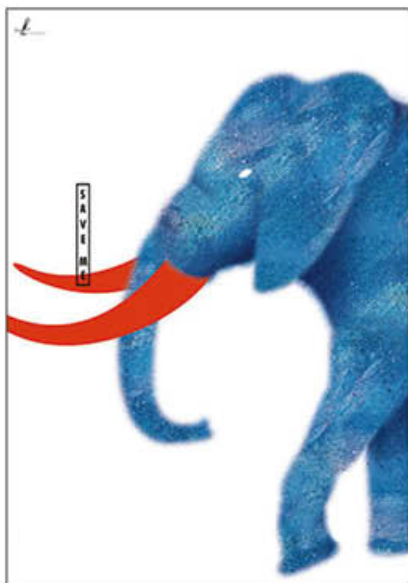
保护野生动物(招贴画) 1948 克洛德·库恩

色彩对比是招贴设计常用的方法。



学习活动一

为校园绿化活动设计一个图形。



公益招贴的制作手段有手绘、电脑制作、拼贴等。招贴不能在公共场所随意张贴，而应该张贴在指定的位置。

Save Me (招贴画) 现代 林宏泽

《Save Me》系列招贴作品用很直接的方式表达保护野生动物的诉求，设计严谨，色彩简单而有视觉冲击力。



学习活动二

集体讨论我们身边有哪些值得关注的事。收集材料，用恰当的形式设计制作一张校园公益招贴，也可尝试用电脑制作。



学生作品

● 评价要点

1. 能通过两种不同图形的组合, 设计出有形式美感的新的图形;

2. 能运用绘画或剪贴的方式制作一张有主题的招贴画;

3. 关心生活中发生的各种问题, 并尝试通过图形、文字、色彩的组合传递自己的思想。

● 相关链接

图形设计: 从设计艺术的角度来讲, 图形设计是指对任何体、面上的图形(可以包括传统图案、现代常见的各种标志等)的设计。其形式包括具象型、几何型、象征型和表现型等。

招贴画: 又称宣传画或广告画, 要求运用独特的艺术形式在较短时间和一定空间距离内提供清晰的视觉信息, 准确传达特定主题。

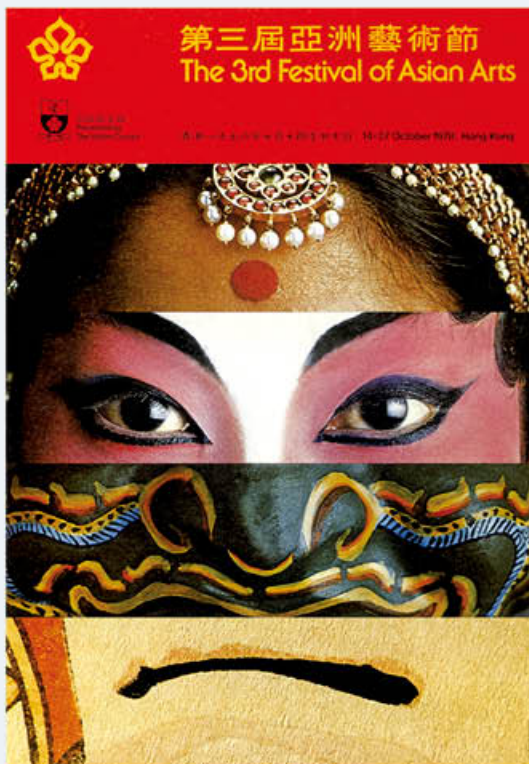
马格里特(Rene Magritte, 1898—1967): 比利时画家。他的作品常常赋予平常熟悉的物体一种崭新的意义, 或者将不相干的事物扭曲地组合在一起, 给人荒诞、幽默的感觉。



爵士乐音乐会(招贴画) 现代
尼古拉斯·卓思乐(德国)



作品中异想天开的创意情境更能启迪人们的思考。关注优秀作品, 积累更多新奇的表现手段和创意, 能为你的学习和生活带来许多乐趣。



第三届亚洲艺术节(招贴画) 现代 靳埭强

作品表现了一张由亚洲传统文化的代表元素拼合而成的人脸, 绚丽的色彩也彰显了亚洲文化的璀璨多姿。

远古的呼唤

学习从美术作品中探寻原始人的文化与生活

历史的久远，时空的屏障，使我们很难确知原始人的文化生活。遗存在世界各地种类丰富的石器、风格粗犷的洞穴壁画、散发着神秘气息的岩画、具有生命感的雕塑，以及那些由兽骨、贝壳等制作的朴拙饰物……却能从多方面丰富我们的想象，带我们去感受远古的呼唤。



新石器时代的各种石器



村落图（局部 岩画）新石器时代 云南沧源



良渚人住宅模型 新石器时代

出土于浙江余杭卞家山遗址。屋顶繁密的刻痕表示铺盖着稻草，坡顶落地当墙并留有气窗。

● 原始人的图画

在世界不少地方都能看到原始人类描画、刻绘在洞穴墙壁或山体岩石上各种动物、人物及其他物象的图画。这些图画给我们研究原始社会留下了十分重要的材料，也是人类祖先留给我们的文化瑰宝。



野牛（壁画） 旧石器时代 阿尔塔米拉洞窟（西班牙）

野牛（壁画） 旧石器时代 尼奥洞窟（法国）



鹿（壁画） 旧石器时代
拉斯·契梅纳斯洞窟（法国）

19世纪70年代，西班牙阿尔塔米拉洞窟壁画被发现。一个洞穴的顶部画满了红色、黑色和黄色的公牛、野马、大角鹿等动物。这些动物造型生动，线条具有粗细浓淡的变化，动物身体通过颜色的渲染表现出结构的起伏感。其绘画技巧令今天的研究者大为惊讶。

思考·练习

临画一个原始壁画中的动物形象，感受壁画的线条，注意动物的动作。想一想，原始人为什么要画这些动物？他们是用什么颜料画的？左图除了野牛外，还画了一些什么？设想一下，这些图案表达了什么意思？

我国各地也有不少原始岩画和摩崖石刻。原始人相信巫术，其中所刻所绘可能是原始族群敬为神祇的自然物象，同时也生动地反映了原始状况下人们的生活方式。

稷神崇拜图（岩画） 新石器时代

江苏省连云港将军崖



头大，面刻斜线，同心圆为眼。

通过线条与农作物相连，无四肢。

形象稚朴，引人遐思。



巫术仪式图（岩画） 新石器时代 云南沧源

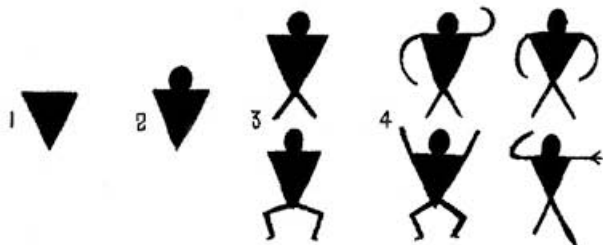


狩猎图（岩画） 宁夏贺兰山



游牧民族生活场景，全身人像，先凿后磨，姿态自然。

沧源岩画画人的方法和步骤



学习活动一

在图书馆、书店或互联网上查找反映原始部落人们生活的文字和图片资料，结合本地神话故事和传说，模拟岩画的手法绘制一幅“岩画”，并说说岩画和摩崖石刻中人物的造型特点。

● 原始装饰

世界各地出土的一些石块、动物骨头、牙齿和贝壳等物件上都穿有小孔，这是不是原始人的装饰品呢？原始岩画中某些人物，往往头上有羽毛、兽角等装饰。你还发现了其他部位的装饰物么？



云南沧源岩画拓本·群舞图(局部)

戴着面具的祭司在施法。



原始风格的头饰



山顶洞人饰品

北京周口店山顶洞中发现的兽牙、蚌子壳、石珠、鱼骨制成的装饰品。

除了原始人身上穿戴的饰品外，其日常用品的造型和装饰也给我们留下了十分宝贵的文化遗产。



祭祀仪式中使用的盾牌(木雕)

现代 新几内亚



“喷火兽”面具(木雕) 现代
科特迪瓦



原始彩陶 新石器时代 中国



原始部落的盾牌和长矛

思考·练习

想一想，原始人佩戴装饰物仅仅是为了好看吗？



原始风格的服饰



云南沧源岩画《村落图》线描稿

思考·练习

设想一下，原始人是怎样用图形来进行语言交流的？他们可能崇拜什么？他们的盾牌上还有可能画些什么图像？





剧本示例:

暴风、洪水过后，部落的篝火熄灭了。没有火的生活是不可想象的，首领和长老们决定派一个青年去寻找火种，并向神灵祈祷。正当部落上下欢呼青年的凯旋时，火种却不慎落入水中，希望又一次破灭了。正在人们绝望的时候，这个青年尝试运用他从其他部落学来的法宝——钻木取火，将生命之火重新点燃。

——《火种》剧本概述

学生作品

学习活动二

制作面具、服饰、装饰品等演出道具，选择“收获”、“打猎”、“灾难”等原始人生活主题来设计剧情和表演场景，进行模拟演出。

● 评价要点

1. 在学习活动中，能否主动查找资料，积极体验远古人类的生存状况和生活态度？
2. 在这次活动的策划中，你运用了哪些美术知识，并受到了哪些启发？
3. 你绘制的作品能体现远古文化的特点吗？
4. 你所扮演的角色是否得到了老师和同学的认可？

● 相关链接

原始艺术是如何起源的，一直是学术界有争议的问题。一般有以下说法：

- 一、模仿说：认为艺术是对现实的模仿。
- 二、游戏说：认为艺术起源于人类的游戏冲动。
- 三、巫术说：认为艺术起源于巫术。
- 四、劳动实践说：认为艺术起源于人类的劳动实践。
- 五、表现说：认为艺术是心灵的表现。

你以为呢？



美术作品概览（三）

建筑营造了人居空间，也凝聚了人的精神价值和审美趣味。

中国古代建筑以木结构为主，注重空间组合，强调礼制文化伦理与审美的结合，是中华民族宝贵的历史文化遗产，曾对日、韩、越南等国产生重要影响。

● 建筑

北京故宫是中国现存规模最大、最完整的古代建筑群。作为封建王权的象征，它严格按照封建礼制和阴阳五行学说设计和营造，采用中轴线对称布局，通过院落组合、空间安排，形成有张有弛的节奏变化，既富丽堂皇又庄严肃穆。

应县木塔始建于1056年，是我国现存最早、最高、最大的纯木结构建筑。木塔全靠榫卯结构咬合而成，高67.31米，底层直径30.27米；塔身为楼阁式，平面为八角形；外形五层六檐，实为九层，精巧的设计使全塔显得雄壮华丽。

宏村是古代徽派建筑的典型代表，其住宅多为二进院落，采用封火山墙、人字屋顶；青瓦白墙，色彩对比鲜明，建筑雕饰也相当精美。古宏村人规划建造了牛形村落和人工水系，街巷大都傍水而建，还将圳水引入宅内，形成水院，体现了人居与自然的和谐。



北京故宫 明清



安徽宏村 始建于宋代



应县木塔 辽代

● 园林艺术

我国造园历史悠久。中国园林是由建筑、山水、花木等组合而成的综合艺术品，是自然与人文之美的结合。

颐和园是我国清代皇家园林，占地 290 公顷，是现存最完整的一座大型古典园林。全园包万寿山，带昆明湖，以万寿山南坡的佛香阁为中心的前山前湖是园林主景区，建筑富丽堂皇，景色壮阔明媚，一派皇家气象。后山建筑较少，后湖曲折深邃，清静而有天然野趣。

拙政园是江南私家园林的杰出代表。全园以池水为中心，以“远香堂”为主景区主体建筑。全园主次分明，层次清晰，有明代园林浑厚、质朴、疏朗的风格，“虽由人作，宛自天开”。



颐和园 清代



苏州拙政园 始建于明代

● 中国历代建筑要览

北方穴居半穴居建筑

史前

南方千栏式建筑

偃师二里头宫殿遗址

夏商周

阿房宫前殿遗址
四川雅安高颐阙
长城

秦汉

克孜尔石窟
敦煌石窟
嵩岳寺塔

魏晋南北朝

五台山佛光寺正殿
赵县安济石桥

隋唐五代

太原晋祠圣母殿
应县佛宫寺木塔
北京西郊卢沟桥
永乐宫

宋元

北京故宫
苏州园林

明清

图书在版编目 (CIP) 数据

美术. 八年级. 上册 / 徐冰, 李小山主编. —长沙:
湖南美术出版社, 2013. 5
义务教育教科书
ISBN 978-7-5356-5564-6

I. ①美… II. ①徐… ②李… III. ①美术课—初中—
教材 IV. ①G634. 955. 1

中国版本图书馆CIP数据核字(2012)第169496号

义务教育教科书 **美术** 八年级 上册

湖南美术出版社 编
现代美术教育研究所

主 编: 徐 冰 李小山

责任编辑: 莫宇红

责任校对: 徐 盾

整体设计: 周 健

封面设计: 戴 宇

出 版: 湖南美术出版社

(长沙市东二环一段 622 号)

重 印: 湖南出版中心

发 行: 湖南省新华书店

印 刷: 湖南天闻新华印务有限公司

开 本: 787 X 1092 1/16

印 张: 3

版 次: 2022 年 6 月第 1 版 第 10 次印刷 (2022 秋)

印 数: 1-150 000 册

书 号: ISBN 978-7-5356-5564-6

定 价: 8.89 元 (含课堂练习册)

著作权所有, 请勿擅用本书制作各类出版物, 违者必究。
如有质量问题, 影响阅读, 请与湖南出版中心联系调换。
联系电话: 0731-88388986 0731-88388987

使用记录

教科书登记号

_____ 省（直辖市、自治区）

_____ 市（州）

_____ 县（区）

_____ 学校

教科书状况

班级

签名

时间

领 取

归 还

- 学生不能在本教科书其他任何地方签名或者做标记！
- 教师能在签名处看到学生清晰的签名。
- 在“教科书状况”栏中请使用以下词语：新、良好、一般、较差、损坏。



彩陶·舞蹈纹盆

