

义务教育教科书

教育部审定

2013

MEI
SHU

美术

八年级 下册



浙江人民美术出版社

义务教育教科书

MEI
SHU

美术

八年级 下册

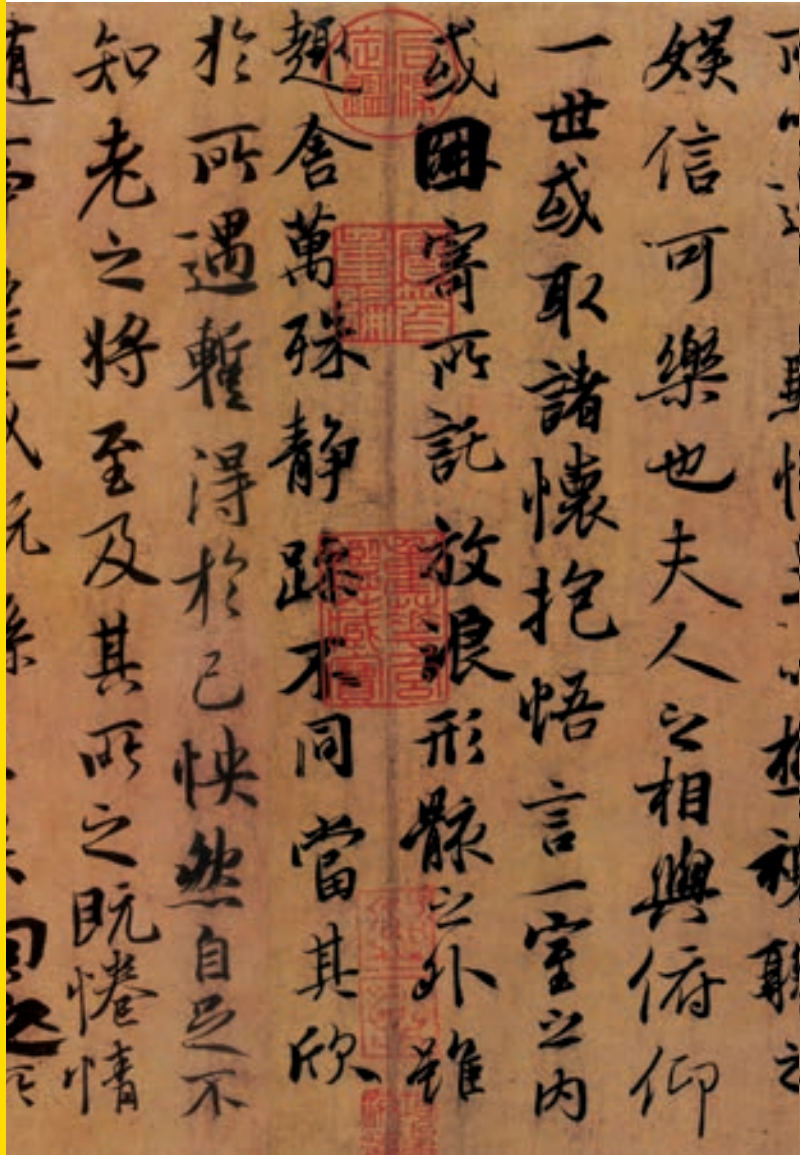
亲爱的同学，本学期你将欣赏印象派画家们的作品，学习用水彩来表现美丽的风景；除了感受民族服饰的绚烂风采外，你将学习服装搭配并尝试绘制服装设计效果图；你将学习奇特的视觉图形，并和其他同学策划以“让世界更美好”为主题的公益活动；你还将领略中国书法的博大精深、印学文化的源远流长。本学期的美术学习，除了铅笔、水笔、各种纸张等常用工具材料外，你还需要准备水彩颜料、水彩笔、水彩纸等与水彩画相关的工具材料。

亲爱的同学，让我们一起踏上本学期的美术之旅吧！

浙江人民美术出版社

目录

-  1. 印象派的画家们/2
-  2. 铅笔淡彩/6
-  3. 水彩画小品创作/8
-  4. 美丽的西湖/10
-  5. 绚烂的民族服饰/14
-  6. 青春风采/18
-  7. 我设计的服装/22
-  8. 奇特的视觉图形/24
-  9. 让世界更美好/30
-  10. 中国书法/34
-  11. 印学话西泠/38
- 拓展与评价/42



义务教育教科书·美术 八年级 下册

浙江人民美术出版社 编

浙江人民美术出版社出版·发行

(杭州市体育场路347号 310006)

浙江省新华书店发行

杭州印校印务有限公司印刷

2013年11月第1版

2021年11月第9次印刷

开本：787mm×1092mm 1/16 印张：2.75

ISBN 978-7-5340-3611-8

定价：5.81 元

著作权所有！请勿擅用本书制作各类出版物和产品，违者必究！
如发现因印、装质量问题，影响阅读，请与承印厂联系调换。

定价批准文号：浙发改价格〔2019〕319号、〔2020〕331号

举报电话：12345、12315

《兰亭序》，又名《兰亭集序》、《禊帖》等，是王羲之的代表作。晋穆帝永和九年三月三日，山阴兰亭（故址在今绍兴城外的兰渚山下）举行了一次盛大的风雅集会，文人们饮酒赋诗，成诗37篇，后公推王羲之作序。作品共324字，行文前松后紧，点画遒美，行气流畅。这件作品摹本较多，本书刊用的“神龙本”为唐代书法家冯承素所摹，一般认为这是多个唐人摹本中最接近真迹的一个，而真迹据说随唐太宗葬在昭陵。

王羲之(321—379)，字逸少，琅邪临沂(今属山东省)人。他从小经父亲传授笔法，观摩前人名碑，草书学张芝，正书学钟繇，博采众长，并吸取民间的书法养料，创造了自成一家的书体，被后世尊称为“书圣”。

永和九年歲在癸丑暮春之初會
 于會稽山陰之蘭亭脩禊事
 也羣賢畢至少長咸集此地
 有峻領茂林脩竹又有清流激
 湍映帶左右引以為流觴曲水
 列坐其次雖無絲竹管弦之
 盛一觴一詠亦足以暢叙幽情
 是日也天朗氣清惠風和暢仰
 觀宇宙之大俯察品類之盛
 所以遊目騁懷足以極視聽之
 樂言可樂也夫人之相與俯仰

兰亭序 (书法 局部) 东晋 王羲之

永和九年歲在癸丑暮春之初會
 于會稽山陰之蘭亭脩禊事
 也羣賢畢至少長咸集此地
 有峻領茂林脩竹又有清流激
 湍映帶左右引以為流觴曲水
 列坐其次雖無絲竹管弦之
 盛一觴一詠亦足以暢叙幽情
 是日也天朗氣清惠風和暢仰
 觀宇宙之大俯察品類之盛
 所以遊目騁懷足以極視聽之
 樂言可樂也夫人之相與俯仰
 一世或取諸懷抱悟言一室之內
 或因寄所託放浪形骸之外雖
 趣舍萬殊靜躁不同當其欣
 於所遇暫得於己快然自足不
 知老之將至及其所之既倦情
 隨事遷感慨係之矣向之所欣
 俯仰之間以為陳迹猶不能不以之興懷況脩短隨化終
 期於盡古人云死生亦大矣豈
 不痛哉每覽昔人興感之由
 若合一契未嘗不臨文嗟悼不
 能喻之於懷固知一死生為虛
 誕齊彭殤為妄作後之視今亦猶今之視昔悲夫故列
 敘時人錄其所述雖世殊事異所以興懷其致一也後之覽
 者亦將有感於斯文

兰亭序 (书法) 东晋 王羲之



欣赏印象派画家们的作品，了解印象派的艺术特点。



草地上的午餐（油画）1863 马奈（法国）

观察与思考

比较上面两幅作品，它们在描绘的场景和色彩表现上有什么不同呢？



莫瓦特歌夫人（油画）1856
安格尔（法国）

《日出·印象》描绘的是法国北部勒阿弗尔港口一个多雾的早晨日出的景象。它近似速写的画法，与传统风景画细腻画法显然有别。当它公开展出时，当时的艺术批评家勒鲁瓦发表文章，以这幅画的名称来讽刺与莫奈作品相同风格的绘画为“印象派”。这一本义为嘲讽的名称，恰好符合立志革新的莫奈等画家强调真实地表现客观对象瞬间印象的艺术主张。



日出·印象（油画）1872 莫奈（法国）



西斯莱将原本应当调和的色彩，不经调色直接并列在画布上，让观众通过视觉去混合，从而大大提高了色彩的纯度和明度。在这幅画中，将本应该表现的洪水泛滥，描绘得如威尼斯水城般的优美。

马利港的洪水（油画）
1876 西斯莱（法国）

德加利用色粉画轻柔明媚的特色，捕捉芭蕾舞女在舞台上轻盈的舞姿。不仅使人感到色彩特别的明丽，而且有明显的光感，给观者以前所未有的真实感。



舞台上的舞女（色粉画） 1877 德加（法国）



拿喷壶的女孩（油画） 1876 雷诺阿（法国）

在雷诺阿的肖像画中，儿童占据了重要的位置。在整个艺术史上，难得有几位画家能如此亲切地捕捉孩子们天真快乐的表情。



睡莲（油画） 1916 莫奈（法国）

印象派在色彩运用上采取了色彩并列的画法，画面中出现了明显的笔触。观看印象派绘画时，需要在一定距离之外去观看，这样才能将并列的色彩通过观者的视觉混合，使色彩显得和谐而明亮。



点的笔触



竖的笔触



横的笔触



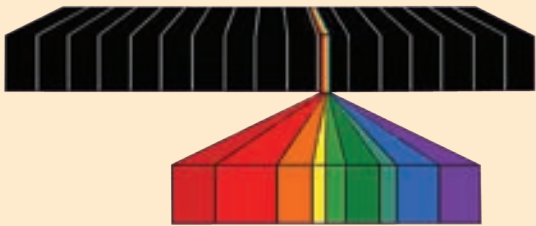
曲线的笔触

观察与思考

说说这些笔触用在画面的什么地方？

相关链接

光通过三棱镜后，由白光分解成彩色光谱。莫奈根据这一原理，研究光线与色彩的关系。



可见光谱



大教堂，晨雾



大教堂，晨曦



日中时分



午后的阳光

为了更真实地表现被描绘的对象的光色变化，莫奈创作了如《卢昂大教堂》等系列作品，探索同一对象在不同时间、不同光线下所呈现的光色变化。



歌剧院大街：清晨雪景（油画）1898 毕沙罗（法国）

这幅作品的题目向我们交代了地点、一天中的具体时间及天气情况。画家通过自由挥洒的笔法追求表现自由与忠实于现场之间的平衡。

印象派的画家们过分专注于绘画的光色变化等艺术表现形式，而后来的后印象派不满足于片面地追求光色，使后印象派成为强调主观表现和艺术形式探索的欧洲现代绘画的开端。

以珍藏印象派作品而闻名的
法国奥赛美术馆

观察与思考

你喜欢印象派画家的作品吗？说说你的理由。



学习建议

●收集你喜欢的印象派画家的相关资料，制作一个图文并茂的专题欣赏小册子。





了解铅笔淡彩的基本知识，尝试用铅笔淡彩的绘画方式记录身边的景物。



蔬果（水彩画）1920 陶冷月

水彩画是用水调和水彩颜料在纸上所作的绘画。铅笔淡彩是水彩画的一种，它是在铅笔素描稿的基础上薄涂淡淡的颜色，也可以用钢笔、圆珠笔、记号笔等代替铅笔。铅笔淡彩除了作为一种绘画种类外，在植物学家、探险家和设计师手中，还是一种绝好的记录方式。

观察与思考 这些铅笔淡彩作品有什么特点？



植物图鉴（水彩画）现代 佚名

● 水彩的工具、材料

水彩画的工具相比其他画种而言是简单的。只要有一支水彩笔或毛笔，加上一些水彩颜料就可以了。为了追求较好的水彩效果，可以选用那些纸质疏松、颗粒感强的专用水彩画纸。



圣维克多山（水彩画）1901 塞尚（法国）

● 色彩的调和

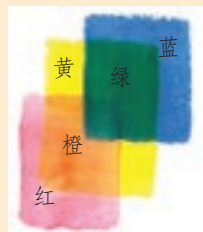
水彩画用水来调和颜色，基本不用白颜色，颜色通过叠加、混合产生丰富的变化。



水越多，颜色明度越高，纯度越低



蓝和红相加产生紫色



颜色相互叠加的效果



柠檬黄加紫产生灰色

试一试

用各种水彩颜色相互调和或叠加，看看有什么样的色彩效果。

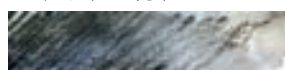
● 各种罩色效果



2B铅笔罩色效果



6B铅笔罩色效果



水溶铅笔涂明暗罩色效果



水性签字笔（左）和油性记号笔（右）罩色产生的不同效果

铅笔淡彩的绘画步骤



1. 用铅笔画出草稿，定好大的位置。



2. 画出大概的形，铺上大致明暗。



3. 薄薄地涂上色彩。



4. 进行较为细致的刻画，调整完成。



学习建议

- 临摹一幅铅笔淡彩作品。
- 用铅笔淡彩的方式记录身边的事物。

学生作品



乡间风景



房间一角



静物

3

水彩画小品创作



学习水彩风景画小品的技法，体验水彩画创作的乐趣。



清晨（水彩画） 1819 威廉·透纳（英国）

水彩画的特点是颜料透明，水色交融，淋漓流畅，十分适宜表现淡雅的静物和雨雾朦胧的自然景象。它由国外传入我国，因为作画工具简单，审美趣味与中国传统水墨画相近，特别为我国广大群众所接受和喜爱。

观察与思考

水彩画与油画、中国画有什么异同？



玉泉观鱼（水彩画） 1955 周绍森



七月（水彩画） 现代 马尔考·莫利（英国）



海景（水彩画） 现代 埃米尔·诺尔德（德国）

● 云彩

在湿底上充分利用水彩自然渗化的效果画出云彩，这种方法称为湿画法。而笔中水分不多，一笔接一笔画，完全依靠色彩叠加，没有渗化效果也可以画出云彩，这称为干画法。



用湿画法画出的云



用干画法画出的云

● 树木



远处的树木，可以概括处理。

● 山



近处的山一般描绘得较为仔细。远处的山由于光线、空气的作用，可以简单概括地处理成一种色调。



黄山朝晴（水彩画局部）现代 杜高杰

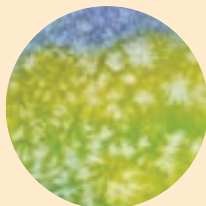
水彩画写生与创作中常使用一些小技法，以增强水彩的表现力。



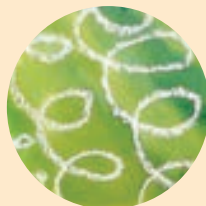
印的效果



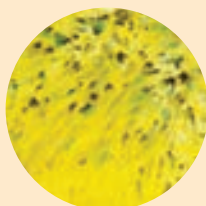
泼洒的效果



加盐的效果



涂蜡的效果



撒颜料的效果



刮的效果

学生作品



学习建议

● 创作一幅水彩画小品。



乡间小路



菜园



欣赏西湖的美，学习用创作和展示的方式表达对身边风景的感受和理解。



西湖全景



“未能抛得杭州去，一半勾留是此湖。”唐代著名诗人白居易在一千多年前就这样来评价杭州的西湖。有名谚云“上有天堂，下有苏杭”，这也是对湖山环抱的杭州西湖极高的赞誉。你去过西湖吗？说说你了解的已被列为世界文化遗产的西湖。

曲院风荷

相关链接

2011年，第35届世界遗产大会将“杭州西湖文化景观”列入《世界遗产名录》。杭州西湖风景区此次申遗面积为4235.76公顷，突出西湖普遍价值的承载要素共有六项：西湖自然山水、“三面云山一面城”的城湖空间特征、“两堤三岛”的景观格局、“西湖十景”题名景观、西湖文化古迹和西湖特色植物。



西湖手绘鸟瞰地图



雷峰夕照

●西湖的自然景观

以苏堤春晓、断桥残雪、曲院风荷、柳浪闻莺等“西湖十景”为代表的西湖景观，坐拥十多处历史遗迹，这些历史遗迹体现了中国传统园艺、绘画、诗词文化等元素。1985年，经过杭州市民及各地群众积极参与，又评选出“新西湖十景”，如云栖竹径、九溪烟树、满陇桂雨、龙井问茶、宝石流霞等。



苏堤春晓



云栖竹径



九溪烟树

观察与思考

说说你知道的西湖景区中的历史遗迹。

●西湖的历史遗迹

灵隐寺、六和塔、保俶塔、郭庄、西泠印社等历史建筑位于西湖四周，古代庭、园、楼、阁、塔、寺、石窟、摩崖碑刻众多，这些历史建筑都是我国古代劳动人民智慧的结晶。



灵隐寺



六和塔

●名人与西湖

自唐宋以来，西湖就和诗人、画家结下了不解之缘，白居易、柳永、苏东坡、林和靖等都留下了千古传诵的诗词。“西湖十景”的名目来源于南宋宫廷画家马远等人西湖画卷的题名，一直流传到现在。西湖还与英雄的名字联系在一起，历史上著名的英雄岳飞、于谦、张苍水及清末革命家秋瑾、徐锡麟等，都埋骨于西子湖畔。



岳王庙



岳飞像

观察与思考

你知道哪些西湖的诗词？说说它们描绘了怎么样的西湖。



秋瑾像

●描绘西湖

“水光潋滟晴方好，山色空濛雨亦奇。欲把西湖比西子，淡妆浓抹总相宜。”这是宋代文豪苏东坡赞誉杭州西湖的《饮湖上初晴后雨二首·其二》。你觉得左边的这幅水彩画是否把西湖的那种秀美风光描绘出来了？



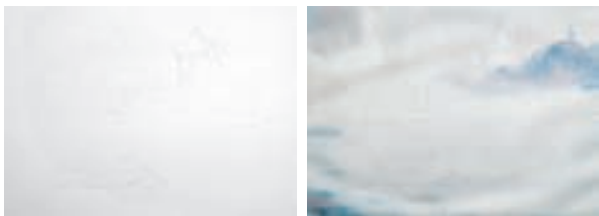
春到西湖（水彩画）现代 何志生



水彩小品创作步骤



小瀛洲 (水彩画) 2004 蒋跃



1. 用铅笔起稿。

2. 刷上底色, 天空色彩从远处开始画起。



3. 画中景, 刻画主体。

4. 画出近景。

一幅完整的水彩风景画从铅笔起稿开始, 依次从远景、中景、近景进行创作。作画时可以使用各种水彩画技法。

学习建议

- 用水彩表现一处西湖景色。
- 绘制一张西湖旅游导览图或导览手册。
- 用泥塑方式表现西湖的故事或设计一张保护西湖的招贴。
- 收集有关西湖的图片及资料, 举行专题展览, 就如何宣传和保护美丽的西湖展开讨论。



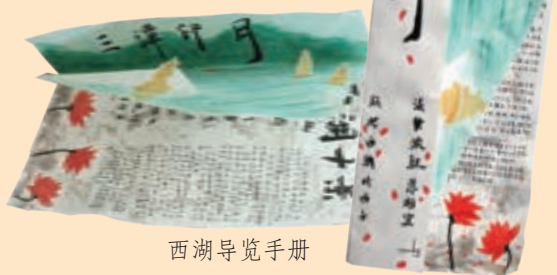
白堤 (水彩画)



西湖导览图



西湖招贴设计



西湖导览手册



西湖导览手册



泥塑西湖故事

学生作品

5

绚烂的民族服饰



感受我国民族服饰的美，了解我国民族服饰的绚烂文化。

中国是个多民族的大家庭，每个民族的服饰从材质、色彩、款式、制作工艺、装饰等诸多方面来看都具有鲜明的民族特色和浓郁的地域特征。观察本课中各民族服饰，你最喜欢哪个民族的服饰？说说喜欢的理由。



傣族



维吾尔族



傣傣族



彝族



侗族

民族服饰的穿戴包括头上的帽子（包括头巾等）、身上扎的腰带、脚上穿的鞋等。虽然各民族的式样都不同，但是各民族都对此给予美好的寄托，反映了一个民族对美好生活的向往和对历史的传承。



蒙古族



蒙古族头饰



藏族

观察与思考

这些民族服饰的式样和装饰有什么不同？它们与各民族的地域文化有什么联系？



已知

壮族服饰背面



壮族



壮族服饰胸前的银饰

各民族用绣、印、染、绘、织等手法，创造了或古朴纯正、或繁缛华丽、或典雅精致、或色彩斑斓的服饰装饰艺术。服饰上的纹样有人物图像，也有与各民族生产、生活有密切关系的动物、植物，还有各种其他自然物（日、月、星等）和几何图形等。更重要的是，这些纹样蕴含着极为深刻和丰富的历史文化内涵。



苗族蚕龙纹

观察与思考

这些服饰中不同的龙纹为什么将蚕、牛、蜈蚣与龙结合？有什么寓意呢？



苗族扇背桃子纹样



苗族牛首龙纹



苗族蜈蚣龙纹

●对吉祥物的赞美

各民族都有本民族的吉祥物。壮族尊崇凤凰，傣族尊崇孔雀、大象，苗族尊崇龙。黔东南的苗族服饰上大多绣有龙的纹样。苗族认为龙能呼风唤雨，给人们带来吉祥，同时也认为蝴蝶象征着重生以及苗族种族身份的延续。

●对美好生活的向往

各民族人民都期望今后的生活能更美好、富足。黔东南苗族的衣袖上常绣有佛手、石榴、桃等，其中“佛”为“福”，“石榴”为“禄”，“桃”即“寿桃”，分别代表福、禄、寿之意，传递了人们对美好生活的向往。



苗族蝴蝶纹绣花鞋



苗族蝴蝶纹衣袖

美术小词典

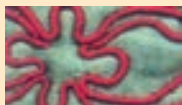
传统刺绣工艺的各种绣法



打籽绣



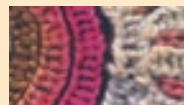
双向重叠绣



绞绣



平绣



开口锁绣



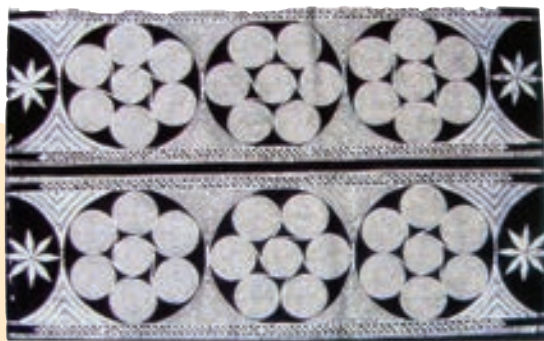
苗族人骑怪兽纹样

●反映人们征服大自然的英勇无畏的精神

人类是在与自然界的不断斗争中发展壮大起来的，各民族人民崇尚这种英勇无畏的精神，将这些人类征服大自然的情景绣在了衣服上。黔东南苗族服饰的纹样中常采用人骑猛虎、人骑龙、人骑怪兽的纹样。那里流传着这样的民歌：“骑龙不怕龙下海，骑虎不怕虎上山……”

观察与思考

说说民族服饰上的纹样有什么特点？除了本课中的纹样，你还知道哪些其他民族的纹样？它们表达了怎样的文化涵义？



蜡染裙边（旋涡纹）

传统工艺蜡染制作步骤



1. 熔蜡。



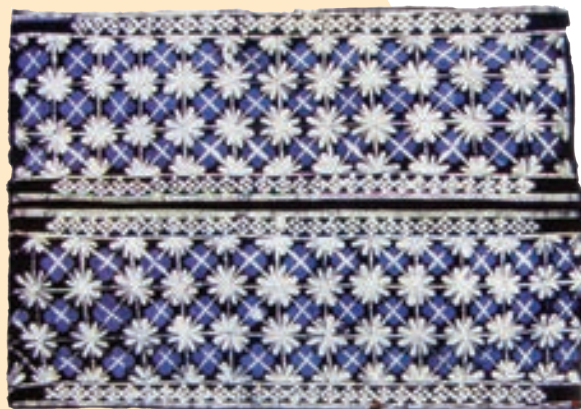
2. 画蜡。



3. 染色。



4. 漂洗。



蜡染裙边（菊花纹）



学习建议

●收集你喜欢的民族服饰的资料，从服饰的色彩、装饰、纹样、制作工艺等方面完成300字以上的评述文章。



中学生校服（服装设计）

服装通过不同的设计语言塑造、装点着人类的生活。从起初单纯的取暖遮盖发展到装饰成为服装功能的重要组成部分，服装不仅展现了个人的精神面貌，而且从一个人的穿着上可以看出其性别角色、民族归属、生活方式和审美情趣等。



学生运动装



硕士学位服



博士学位服

服饰的分类方法有很多种。根据用途不同，可分为社交礼仪服、日常生活装、职业装、运动装、舞台展示服等。你的学生装是什么样子的？你希望拥有什么款式的学生装？



“春天的故事”系列之一（服装设计）现代 裘海索

美术小词典

展示服饰是由服装设计师设计的，代表最新的理念和思潮的服装，并通过音乐、灯光、模特在舞台上的表演来展示。

成衣是指与我们生活密切相关，在人们日常生活中广泛普及的成品服装，例如工作服、运动服、休闲服和晚礼服等。

观察与思考

说出几种不同场合的服装穿着，谈谈我们中学生的着装应该注意哪些方面？



三宅一生服装设计作品



列车员职业装



国际航空公司乘务员职业装

●色彩搭配



美术小词典

不同的色彩给人不同的感受。暖色调给人以热烈、活泼的感觉；冷色调给人以清爽、冷静的感觉；对比色调给人以强烈、醒目的感觉；无彩色调给人以严肃、沉稳的感觉。

浅色调有前进感和扩张感，深色调有后退感和收缩感。个子娇小的体形，宜选择明度高的浅色调；身材高大丰满的体形，宜选择明度低的深色调。



●请选择下面的几组颜色，进行填色练习。



观察与思考

你知道自己适合哪种色彩吗？你会为自己搭配什么颜色的服饰？

● 综合搭配



得体的服装搭配除了讲究色彩和谐外，还要注意图案、款式、面料及饰物的搭配。



围巾的系法



✎ 学习建议

● 为自己或同学搭配一套具有青春气息的服装。



服装设计手稿（水彩） 现代 窦珂

服装外形轮廓可以体现服装的造型风格。常用的外形轮廓有A型、T型、H型、V型、X型等。



A型

T型

H型

V型

X型

设计适宜的服装能很好地展现我们的个性与风采。要设计出好的服装，首先要关注着装的环境、场合，还要充分考虑着装者的年龄、个性，然后进行服装造型、色彩创造性的设计，最终实现人、环境、服装的完美结合。

美术小词典

合适的衣领有修饰和衬托脸型的作用。在设计衣领时，应扬长避短，并注意衣领与服装整体相协调。



圆脸



三角脸



V形领



一字形领



方脸



鹅蛋脸

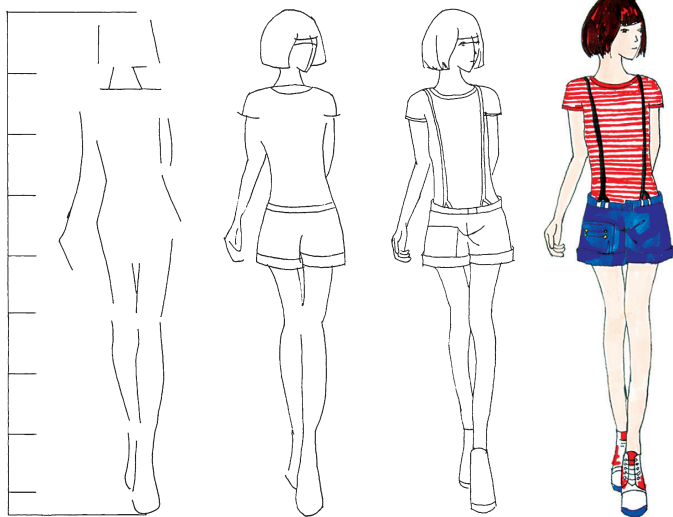


U形领



立领

● 绘制效果图



1. 确定人体比例 2. 画出大体轮廓 3. 表现细节 4. 上色

以头部的高度为一个长度单位，一般成人的身高为七个或八个头的高度，而在为了突出服装效果的设计图中，头与身体的比例可适当调节到1:8或1:10之间。

常用的服装设计表现工具有色粉笔、蜡笔、记号笔、彩色铅笔、水彩颜料等。

观察与思考

这些表现工具有什么特点？各适合表现哪种质感的服装呢？



色粉笔

蜡笔

记号笔

彩色铅笔

水彩



学生作品

学习建议

- 用手绘或剪贴的方式为自己或他人设计一款有新意的服装。
- 展示自己设计的服装，并说说自己的创意。



运动装

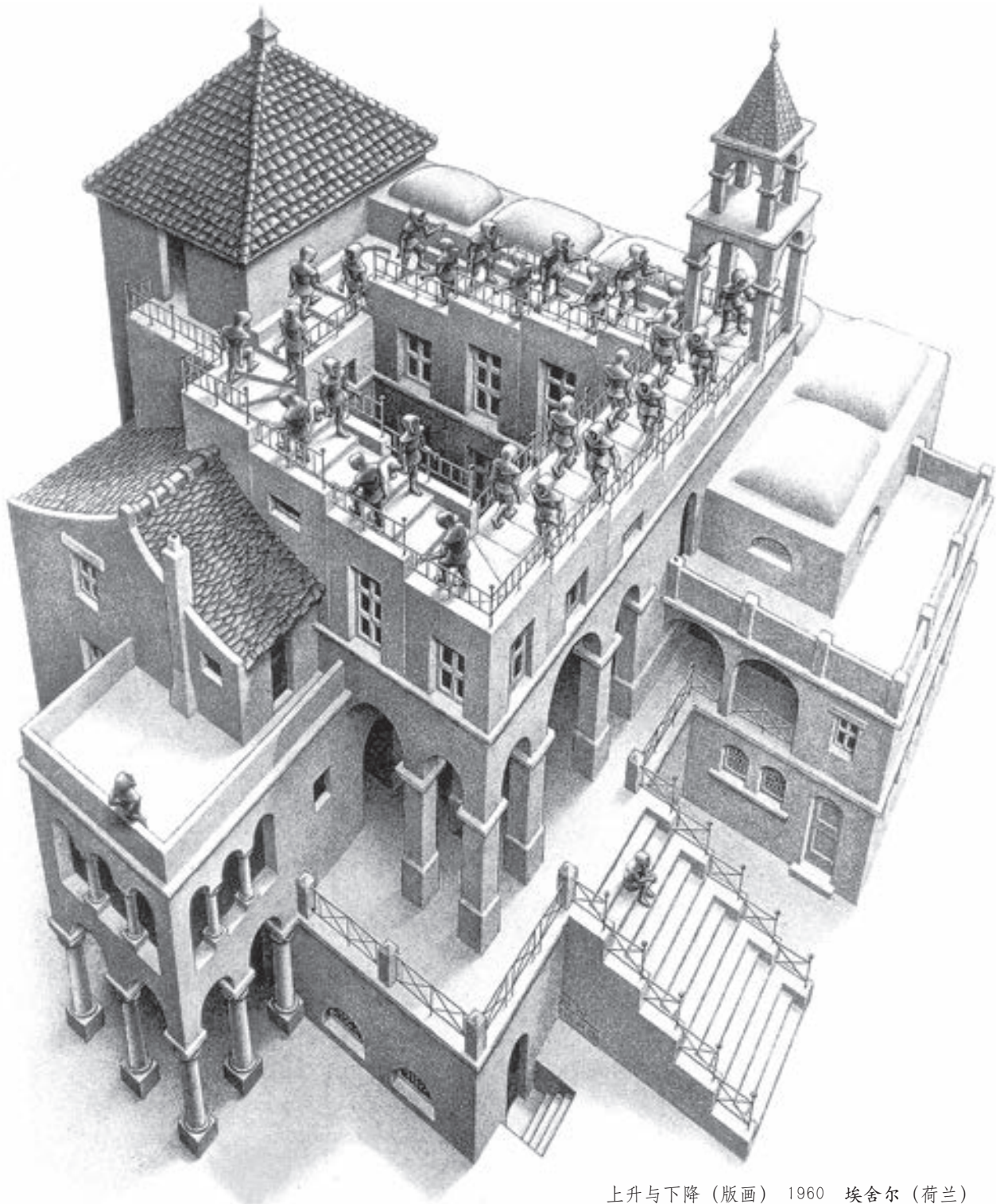
8

奇特的视觉图形



进行图形思维训练，
拓展直观想象空间。

20世纪以来，马格里特、达利、埃舍尔等艺术家创作了许多奇特的艺术作品，这些作品打开了人类的图形想象之窗。



上升与下降（版画） 1960 埃舍尔（荷兰）



电灯树（招贴设计） 现代 须贺启（日本）



幸福的捐献者（油画） 1966 马格里特（比利时）

在现代生活中，图形创意的方法被广泛运用在设计领域，尤其在广告设计中，良好的创意成为作品成功的关键。



唇形沙发（家具设计） 1936 达利（西班牙）



手套（素描） 现代 周至禹

●同构图形

同构图形是指把不同的但相互间有联系的元素巧妙地结合在一起。这种结合不再是物的再现或并举在同一画面，而是相互展示个性，将共性物合而为一。



法兰克福爵士音乐节（招贴设计） 1980 金特·凯瑟（德国）



红模型（油画） 1935 马格里特（比利时）

试一试

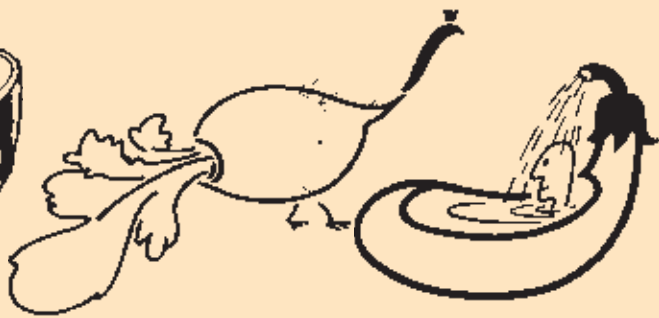
以同构的手法设计一组图形，并说说自己的创意。



铅笔香蕉



瓜子蝌蚪



孔雀公主

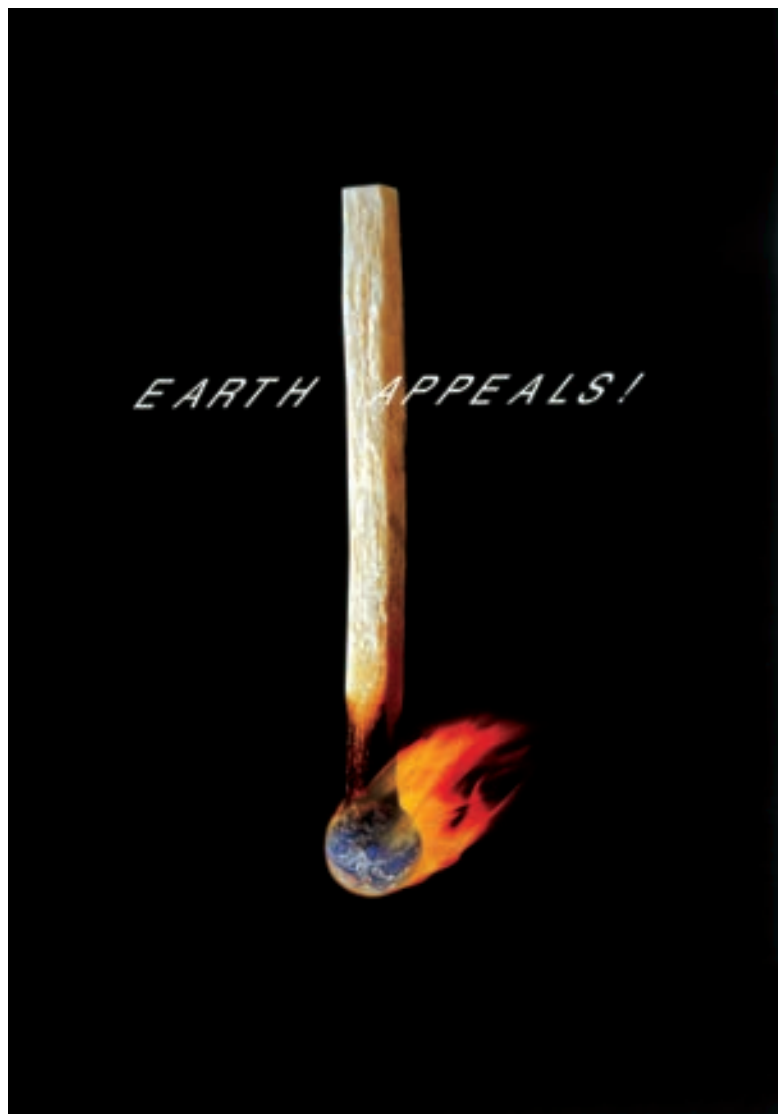
天然喷泉

●元素替代

图形创意中的元素替代是指保持图形的基本特征，但其中某一部分被其他相似的形状所替换的组合方式。



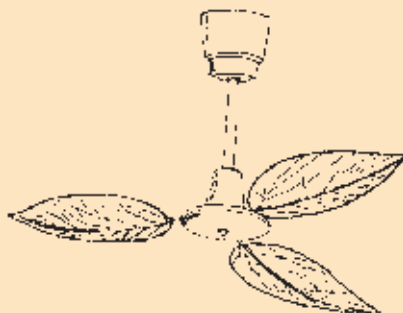
龙虾电话机（工业产品设计）
1936 达利（西班牙）



人类的母亲——地球（招贴设计） 现代 林磐耸



上火



自然凉风



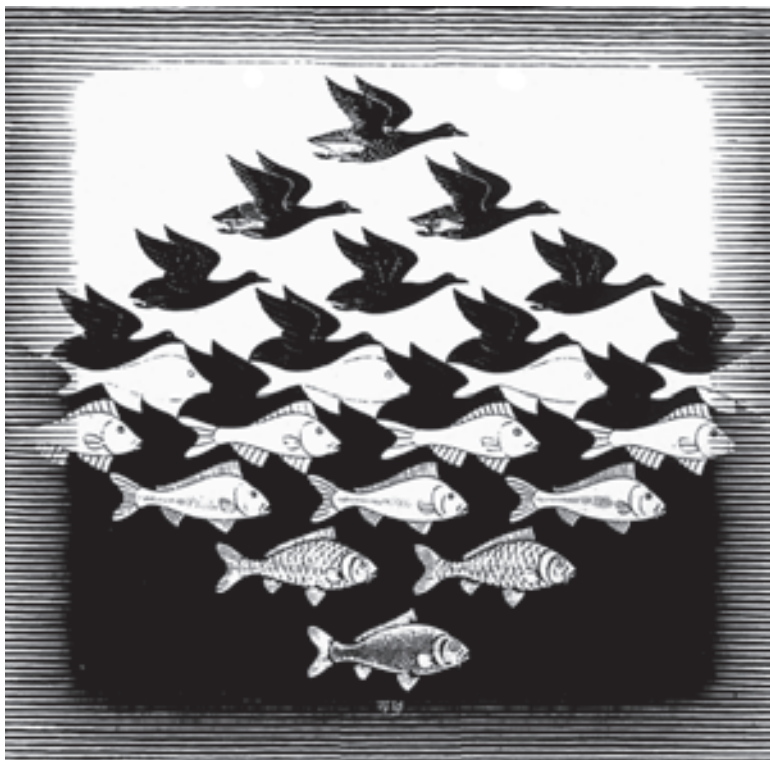
安步当车



精神食粮

试一试

以元素替代的手法设计一组图形，并说说自己的构思。



“天与水”之一（版画）1938 埃舍尔（荷兰）

仔细观察图中水天交接处，看看有什么变化。

观察与思考

说说这些作品的含义和创作的思路。

影子的联想

物体因受光线照射才被人的眼睛所感知。利用影子的形状来丰富视觉语言，可以传达某种特定的信息。



橄榄叶



犀利的笔尖犹如锋利的刀剑。

正形和负形

一个图形，一般包括有图案的部分及衬托图案的部分。属于图案的部分称为正形；而衬托图案的部分称为负形。图形创意中，往往把两部分图形有机地联系在一起，形成视觉转换。



鲁宾杯

白色与紫色部分各是什么图形？

学习建议（一）

- 利用正形、负形的关系，设计一组奇特的图形，并谈谈自己的设计构思。
- 根据某一个物体，利用其阴影设计一组图形，并说说作品的含义。

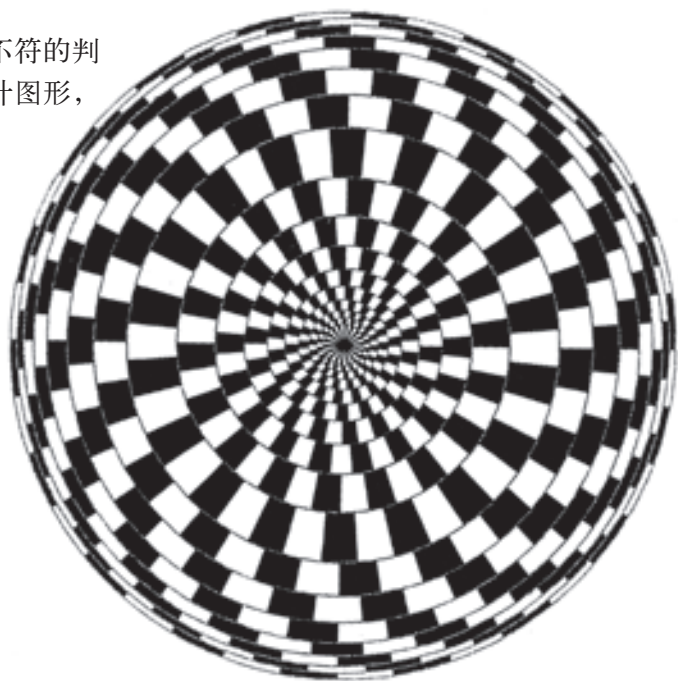
● 视错觉

错觉就是人们在观察物体时产生的与实际不符的判断性的视觉误差。在图形创意中，利用错觉设计图形，往往会产生奇妙的效果。



上和下

这两个人坐的洞口的底部和顶端在哪里？



克塔卡的螺旋

看起来像螺旋，实际上是一系列的同心圆，为什么？



学习建议（二）

- 分析这幅《猫和老鼠玩捉迷藏》的巧妙、奇特之处。
- 收集有关错觉的图形资料，并说说这些图形的特点。

猫和老鼠玩捉迷藏（版画）现代 彼得·布鲁特斯（英国）



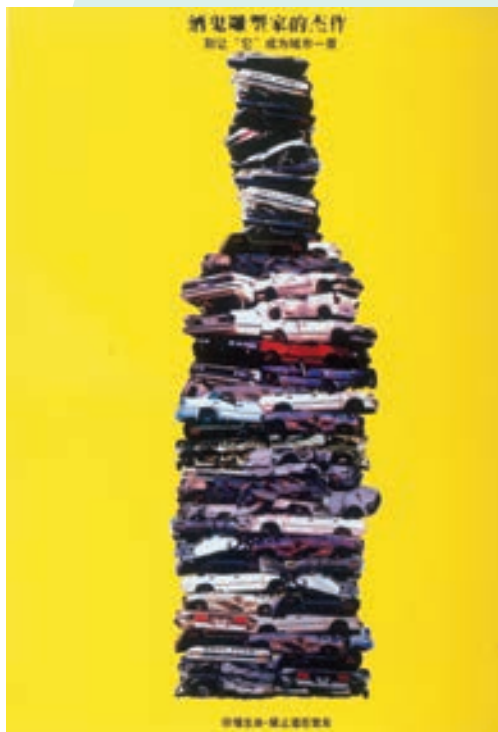
茶杯（招贴设计） 现代 张团新

公益招贴是指不以赢利为目的，服务于公众（公共）利益的广告宣传，旨在增进公众对突出社会问题的了解，影响他们对问题的看法和态度，从而促进社会问题的解决或缓解。

每一次付出都是积累
（招贴设计） 现代
舟山正达设计公司

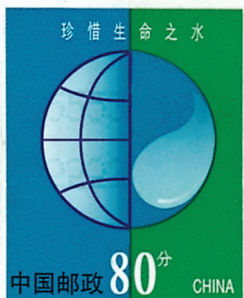


21世纪人类将面临十大全球性问题：石油告急、全球气温升高、水资源缺乏、紫外线辐射量增大、矿产资源耗竭、耕地面积减少、动植物品种和数量减少、沙漠面积扩大、人口膨胀、粮食需求可能超出地球的供给极限。结合这些公益招贴，谈谈如果要想让世界更美好，我们必须关注哪些问题。



酒鬼雕塑家的杰作（招贴设计） 现代 肖戮

宣传“让世界更美好”的主题，除公益招贴的形式外，还可以用雕塑、摄影、绘画等各种形式表现。



邮票设计



和平（雕塑） 1988 卡尔·弗雷德里克·瑞斯沃德（美国）

观察与思考

这些“让世界更美好”的主题作品的构思各有什么特点？

调查时间	1999年3月28日	调查地点	天目山自然保护区	调查人	蔡枫、沈立功
------	------------	------	----------	-----	--------



树名	榲桲	树龄	5219年	树径	Φ1330mm
编号	(99)Ⅱ	资料	1999年3月28日《中国青年报》报道：天目山国家森林公园内千年古树被砍伐		

黑白版 —— 蔡枫、沈立功

古树案——天目山古树被盜伐纪实（版画）1999 蔡枫 沈立功

这幅作品的创作背景是两位艺术家得知浙江天目山原始森林的古木被盜伐之后，赶往事发现场拓印下树桩截面。这幅作品长1.8米，宽1.8米，拓印树的直径约1.33米，树龄约1100年，表达了艺术家对环境保护的心声。

相关链接

1972年6月5日至6月16日，联合国在瑞典首都斯德哥尔摩召开了人类环境会议，讨论当代世界环境问题，探讨保护全球环境的战略。这是人类历史上第一次在全世界范围内召开研究保护人类环境的会议。这次会议通过了《联合国人类环境会议宣言》，并提出将每年的6月5日作为“世界环境日”。同年10月召开的第27届联合国大会通过了该建议。世界环境日的确立，反映了世界人民对环境问题的认识和态度，表达了人类对美好环境的向往和追求。

2009年世界环境日主题：地球需要你，团结起来应对气候变化。

2010年世界环境日主题：多样的物种，唯一的地球，共同的未来。

2011年世界环境日主题：森林，大自然为您效劳。

2012年世界环境日主题：绿色经济，你参与了吗？



2004年，为纪念世界环境日，唤起全社会对海洋环境保护的意识，中国国家环保总局首次推出世界环境日中国标识。这个标识设计包含了哪些设计元素？



老树新枝

观察与思考

思考环境保护的重要性以及如何用美术创作的形式来宣传环保理念。

学生作品



呵护一片绿色



禁烟的招贴设计



植树造林的招贴设计

一般宣传活动包括制订计划、策划方案、收集资料、设计制作、活动开展等几个环节，可设计制作活动计划书、招贴、倡议书、传单、展板、活动程序册等。

观察与思考

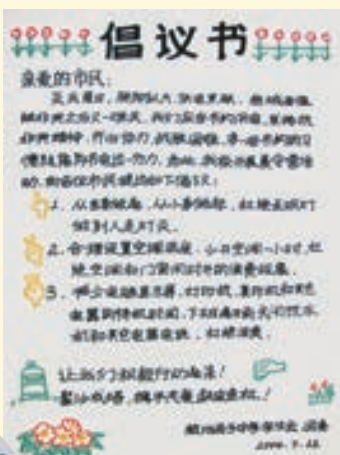
一个公益活动方案需要包括哪些内容？



公益使者

学习建议

- 根据近年的世界环境日的主题，设计一幅招贴。
- 用泥塑或其他表现形式创作一幅有关环保的作品，并谈谈自己的创作构思。
- 设计一个公益活动方案，并按照方案开展宣传活动。



节能的公益活动方案

学生作品



学生制作的各种宣传资料



1. 上网收集资料。



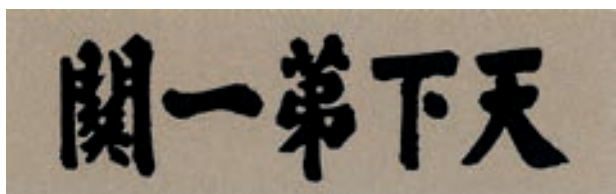
2. 制作宣传资料。



3. 制作节能展板。



初步了解我国书法艺术，培养对祖国优秀传统文化的热爱。



城楼牌匾（明代） 萧显



山海关城楼和匾上的字

中国书法是以中国传统笔墨纸砚为工具的书写艺术，具有悠久的历史和丰富的文化遗存。2009年，中国书法被联合国教科文组织列入《人类非物质文化遗产代表作名录》。在日常生活中，哪些地方常常见到书法？为什么中国的汉字会发展成为一门独特的书法艺术？



行书扇面（书法）
1937 潘伯鹰



甲骨文



金文（书法）



峯山刻石（书法）
秦代 李斯



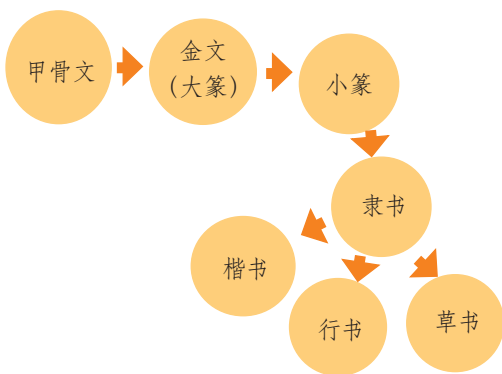
礼器碑（书法）汉代

从这些图片中，能不能看出汉字和中国书法发展演变的规律与特点？各种字体之间的特点能区别开来吗？

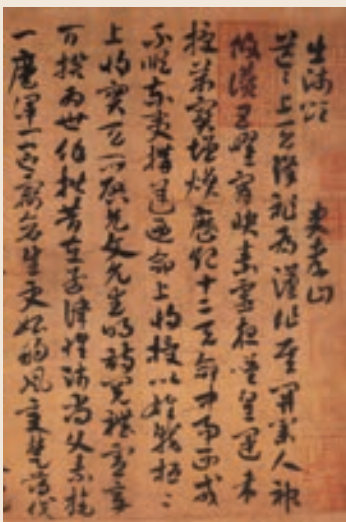
书法有严格的技艺规范和品评标准。中国书法历经数千年，已经形成一个完整而开放的体系，成为世界艺术史上的瑰宝。

观察与思考

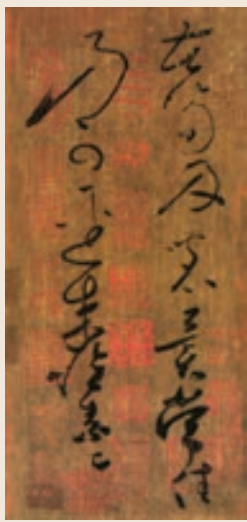
说出书法中的各种笔画名称和汉字演化的过程。



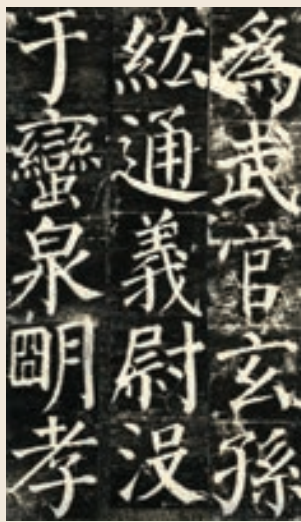
“永字八法”体现了古代书法家对动势和生命感的追求。把图中八法的名称看做动词，体会王羲之《兰亭序》中这个“永”字每一个点画在用笔时的动势与力量。



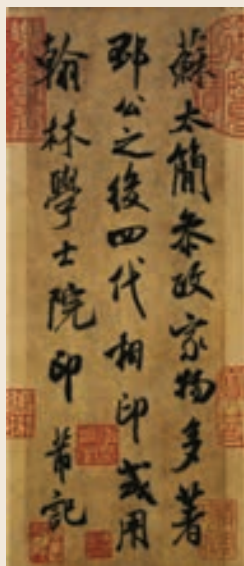
出师颂 (书法) 晋代 索靖



苦笋帖 (书法) 唐代 怀素



勤礼碑 (书法) 唐代 颜真卿



参政帖 (书法) 宋代 米芾



古代的书法家善于从生活中寻找书法的真谛，像颜真卿观“屋漏痕”而悟笔法，怀素观“夏云多奇变”而悟草书。充分发挥你的想象力，寻找体操运动员表演时的身体动势与左边这行字有哪些相通的地方。

书法结构的基本法则是动态中求平衡。整幅书法作品的章法也遵循这一原则。

伯远帖（书法局部） 晋代 王珣

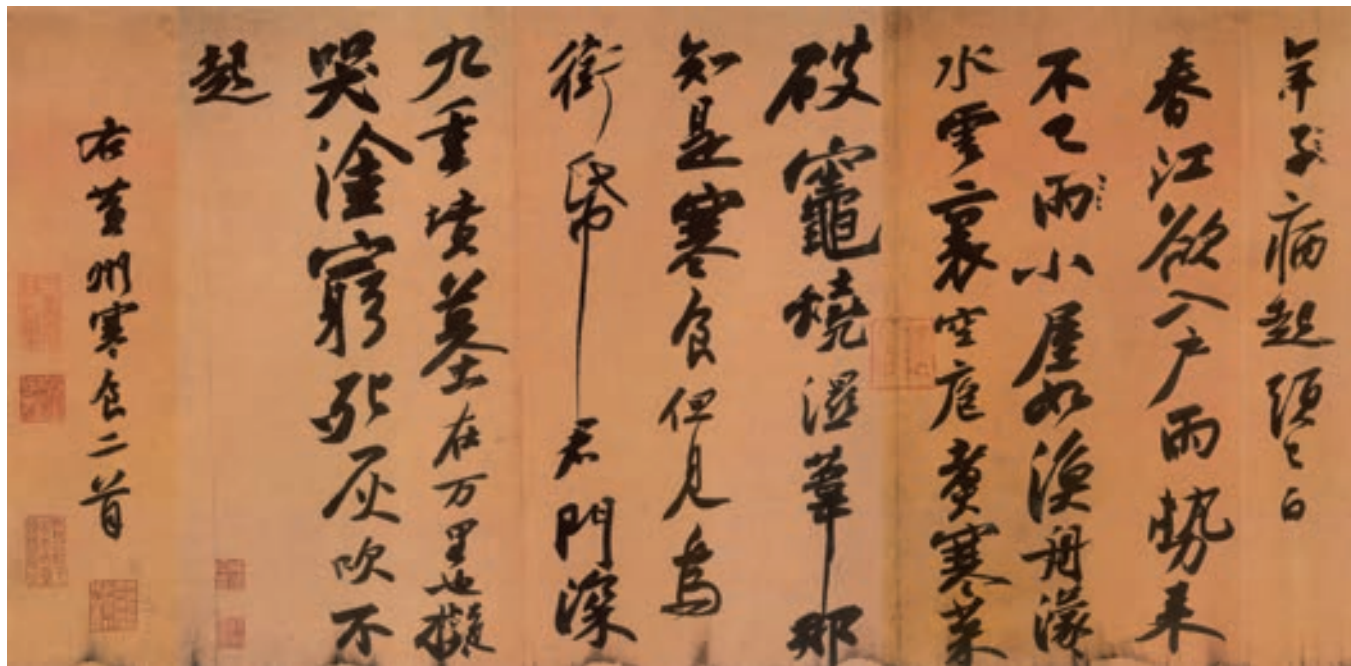
书法以其线条的形质、组合及其运行方式直观却又抽象地表现出形式构成的要素——平衡、匀称、参差、连贯、对比、动静、和谐等。

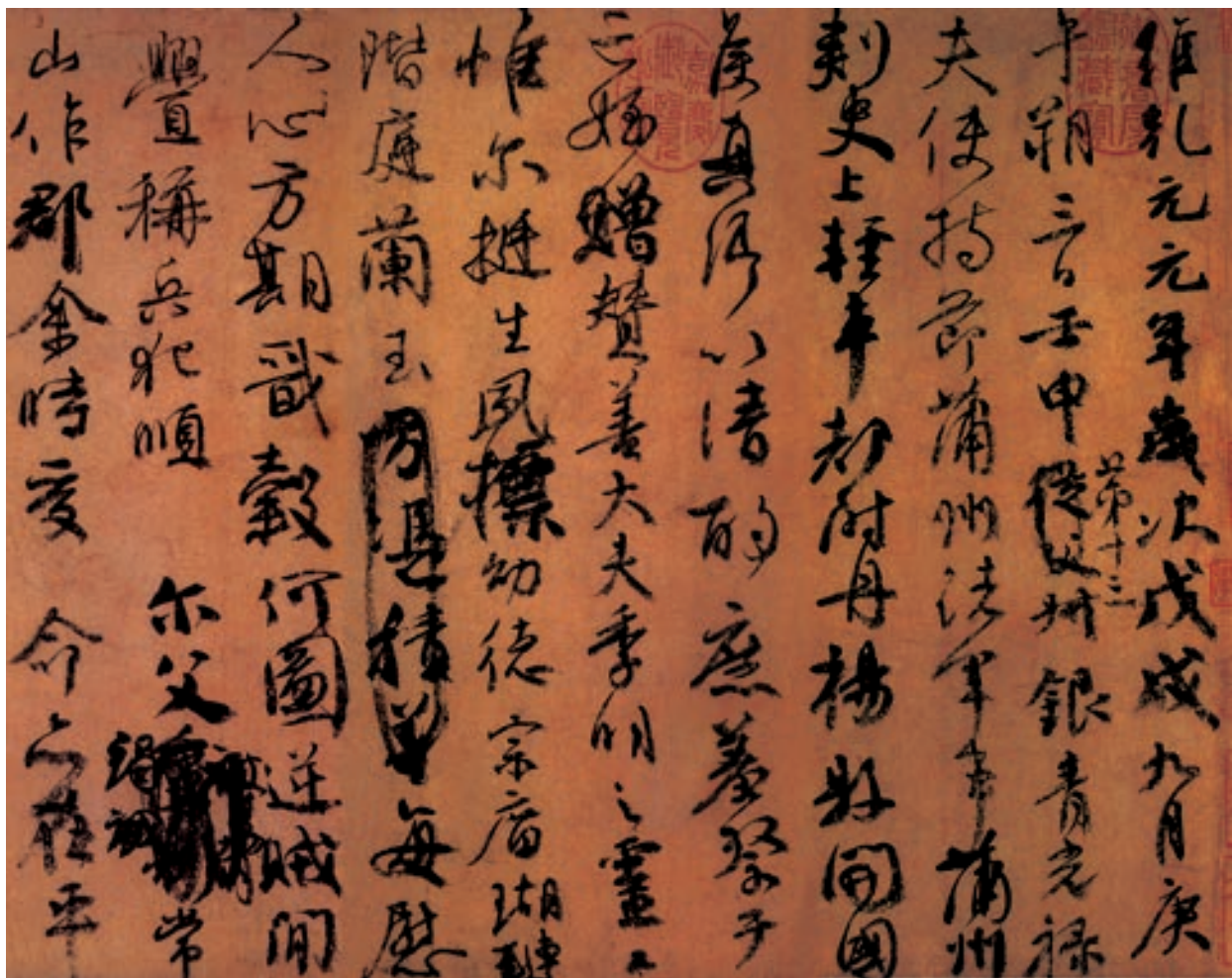


九成宫（书法） 唐代 欧阳询

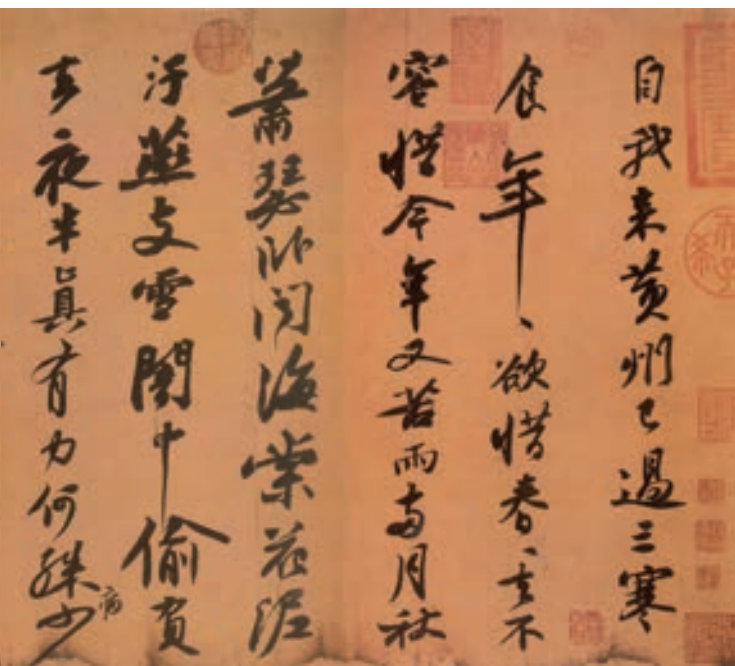
观察与思考

用太极图“阴中有阳，阳中有阴”的法则来看书法，你能从上图这四个楷体字中发现书法结构的哪些规律？





祭侄文稿（书法局部）唐代 颜真卿



美术小词典

王羲之的《兰亭序》、颜真卿的《祭侄文稿》、苏轼的《黄州寒食帖》被称为“天下三大行书”。

学习建议

- 收集相关背景资料，从用笔、结构、意境、神采等方面去感悟、赏析唐代书法大家颜真卿的传世名作——《祭侄文稿》。
- 说说生活中与书法之理相通的事例。

黄州寒食帖（书法）宋代 苏轼



“涛声听东浙，印学话西泠”，这是人们对研究篆刻的西泠印社的赞誉之词。你知道西泠印社吗？你了解篆刻吗？

西泠印社位于杭州西湖孤山一隅。1904年，丁仁、叶为铭等人以“保存金石，研究印学”为宗旨，创立西泠印社，推举吴昌硕为首任社长。“印传东汉今犹昔，社结西泠久且长。”时至今日，西泠印社已成为海内外瞩目的金石篆刻研究中心。



西泠印社华严经塔



吴昌硕像



吴昌硕题写的社名

吴昌硕（1844—1927），名俊、俊卿，字昌硕，别号缶庐，浙江安吉人。吴昌硕在诗、书、画、印上均有很高的成就，对后世产生了深远的影响。

篆刻是指以印章为载体，以表现书法、构图和刀法美感为要素的一种艺术形式。中国印章包括古玺印和文人篆刻两部分。玺印在商周时期就已出现，以后逐渐作为个人的凭证和官署、官吏执政的权力象征而广泛使用。到明代，印章艺术又和文人书画相结合，出现了明清两代璀璨瑰丽、流派纷呈的篆刻艺术。



印面



赐兰堂（篆刻）
清代 赵之谦

印钮：用于装饰。



边款：与印作有关的文字说明。

吴昌硕的“我爱宁静”印章



边款拓片



我爱宁静



西泠印社的三老石室，保存着东汉《三老诋字忌日碑》，有重要历史价值。



这是西泠印社成立85周年立的石碑。



位于西泠印社旁的中国印学博物馆，与印社原有的人文景观融为一体，相得益彰。馆内有历代玺印厅、吴昌硕纪念室、西泠印社社史厅等，陈列展示历代印章和印学的形成、发展过程。

●印材

古代用于制作印章的质料主要有金属、玉石、陶瓷和牙骨四类。战国至明代以前的印多用青铜铸造，此外，金、银、玉、水晶、石、骨、陶也被战国以后各个时代用作印材。到了明代，石章被广泛使用，为文人篆刻的兴起提供了物质便利，各种叶蜡石成为刻印的主要材料。最有名的石材有青田石、昌化石、寿山石等。



青田石（吴昌硕 用）



白寿山石（赵之谦 用）



昌化鸡血石



寿山田黄石（乾隆 用）

美术小词典

印章上文字凸起，钤盖在纸上后印文呈白地红字的，称为“朱文”，又称“阳文”；反之，则称为“白文”，也称“阴文”。

官印与私印：官印是古代任命官爵时授予的凭信。官职高低不同，印材、形制也不同。私印是个人身份的凭信，视作用不同可分为姓名印、别号印等。广义的私印还包括收藏鉴赏印、肖形印、成语印等。

●各种篆刻作品



肖形印



古玺



封泥



关中侯印(三国官印)



隗长（玉印）



武意（鸟虫印）



元押



下里巴人(元朱文)



意与古会（邓石如 刻）



玉几翁（丁敬 刻）

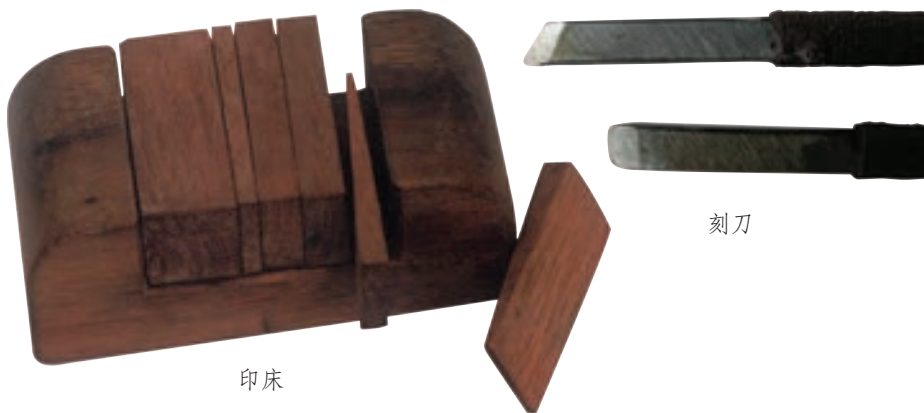


十六金符斋（黄士陵 刻）



丁文蔚（赵之谦 刻）

篆刻的工具一般以刻刀、毛笔、墨、宣纸、印泥最为重要。当然还可以备水砂、印床、镜子、刷子等辅助工具。



● 印章刻制的一般步骤



1. 选择合适石材，用水砂纸磨平印面。



2. 将构思设计好的印稿反写在磨平的石面上。



3. 左手拿石，右手执刀，用刻刀刻。



4. 用手指抹净粉末，注意不可用嘴吹。



5. 用刀刃或刀背处理边缘，称为刻边或残边，可使印章边缘富有变化。



6. 刻完后，铃印。



7. 完成。有些印章刻制完成后，还要加刻边款。

学习建议

学生作品

- 收集相关资料，谈谈对篆刻的认识。
- 以石头或肥皂、橡皮等为材料，刻制一方印章。



金石为开

五味亭

拓展与评价

●封面图版说明

本册封面图是新石器时代晚期的神人纹彩陶壶，高32.8厘米，口径13厘米，底径10.5厘米，于1976年在甘肃省康乐县上湾乡东沟门出土，现藏于甘肃省临夏回族自治州博物馆。该壶为土黄陶，黑、红彩纹。变体神人纹是马厂类型彩陶的主要纹样之一。马厂类型早期彩陶的神人单独纹样，由于神人纹的下肢与圆圈纹之间留有较多的空隙，为填补空隙，神人纹下肢由两节延伸为三节，原先爪指在下肢第二节的顶端处，现位于第二、三节的关节转折处，成为马厂类型彩陶神人纹的典型纹样。



●拓展阅读

1. 颜真卿（708—784），京兆万年（今陕西西安）人，官至吏部尚书，封鲁郡公，人称“颜鲁公”。他为人笃实，有正义感，敢于直言谏诤，不畏权臣。颜真卿书法初学褚遂良，后从张旭得笔法，正楷端庄雄伟，气势开张；行书遒劲郁勃，不循古法，开创崭新风格，对后世影响很大，人称“颜体”，是后世学书的典范。《祭侄文稿》写于758年，是祭奠在安史之乱中殉难的侄子季明的手稿。作品情真意切，一气呵成，书法与文章浑然一体，直率而无做作，是其书法技艺的真实写照。

2. 流行色指在一定时间、地区内，深受人们喜爱的几种或几组时尚色彩，是政治、经济、文化、环境及人们心理活动等因素的综合产物，也有专业人员在预测流行色变化趋势后，进行宣传、引导的影响。国际流行色协会每年分别于6月和12月举行会议，各国专家共同预测18个月后的国际流行色谱定案。它广泛运用于建筑装饰、服装面料、环境设计、化妆品等领域，其中纺织品和服装色彩的流行变化最为明显。



上图所示是某一年的中国流行色卡。这份色卡是中国流行色协会根据国际流行趋势，并结合中国国情（地域性、气候环境、意识形态、信仰等）推导出的18个月后的流行色谱。

3.埃舍尔(1898—1972)，出生于荷兰，是一位水利工程师的儿子。在从事艺术创作很长时间内，他一直默默无闻，对他的作品表现出极大兴趣的却是数学家、晶体学家和物理学家。埃舍尔是一名无法“归类”的艺术家。他的许多版画都源于悖论、幻觉和双重意义，他努力追求图景的完备而不顾及它们的不一致，或者说让那些不可能同时在场者同时在场。他像一名施展了魔法的魔术师，利用几乎没有人能摆脱的逻辑和高超的画技，将一个极具魅力的“不可能世界”立体地呈现在人们面前。埃舍尔在世界艺术中占有独一无二的位置。他的作品——主要是带有数学意味的作品——无法归属于任何一家流派。在他之前，从未有艺术家创作出同类的作品，在他之后，迄今为止也没有艺术家追随他发现的道路。数学是他的艺术之魂，他在数学的匀称、精确、规则、循序等特性中发现了难以言喻的美。



埃舍尔

● 教科书使用及评价表

	班级	班级	班级
	姓名	姓名	姓名
本学期我最喜欢的学习内容			
本学期我最精彩的作品			
我知道的印象派画家和他们的作品			
我理解的美术与环境的关系			
我的新发现和新想法			



八年级 下册

浙江人民美术出版社 编

主 编：潘公凯

执行主编：管慧勇 李永正

编写人员：张 曦 陈辉萍
俞学良 窦 珂
姜冰洁 许洪流
朱鸽翔

责任编辑：程 勤 陈辉萍

封面设计：程 勤 戴世杰

版式设计：陈辉萍

义
务
教
育
教
科
书

美
术

八
年
级

下
册



绿色印刷产品

定价批准文号：浙发改价格〔2019〕319号、〔2020〕331号 举报电话：12345、12315



定价：5.81 元