



义务教育教科书

# 地理图册

*DILI TUCE*

七年级 下册



中国地图出版社



义务教育教科书

# 地理图册

七年级 下册

中国地图出版社



中国地图出版社  
· 北京 ·

主 编 田 忠 王 民  
责任编辑 王 强  
编 辑 王梦麦 尚于力  
制 图 黄路路 毛玉洁 李 晖  
晕 渲 吴劲松  
封面设计 徐海燕  
审 校 相远红 肖 简  
复 审 左 伟  
审 订 张桂兰

中国地图出版社

# 目 录 MULU

## 序 图

2 ~ 5

中国地形 .....	2
中国行政区划 .....	4



## 第四章

### 自然资源与经济发展

6 ~ 15

第一节 水资源及其开发利用 .....	6
第二节 土地资源与农业 .....	8
第三节 工业 .....	10
第四节 交通运输 .....	12



## 第五章

### 地方文化特色与旅游

16 ~ 19

第一节 自然环境对民居、服饰和饮食的影响 .....	16
第二节 地方文化特色对旅游的影响 .....	18



## 第六章

### 我国的区域差异

20 ~ 29

第一节 我国四大地理区域的划分 .....	20
第二节 四大区域自然环境对生产和生活的影响 .....	22



## 第七章

### 认识我国的区域

30 ~ 44

第一节 首都北京 .....	30
第二节 台湾省 .....	32
第三节 四川省 .....	34
第四节 福建省泰宁县 .....	36
第五节 黄土高原 .....	38
第六节 长江中下游平原 .....	40
第七节 珠江三角洲地区 .....	42



# 中国地形

1:16 000 000

0 160 320千米





南海诸岛  
1:32 000 000

# 中国行政区划

1 : 16 000 000

0 160 320千米







# 第一节 水资源及其开发利用

## 中国水资源分布

1 : 30 000 000



**地图上的发现**  
我国水资源在空间分布上有什么特点？

### 水资源总量居世界前六位的国家及其人均水资源占有量居世界的位次

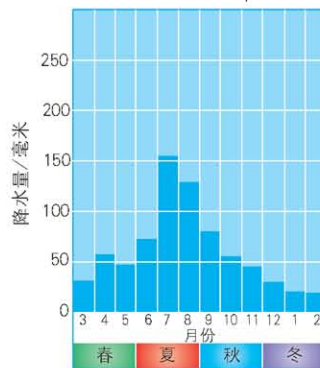


水资源总量/亿米<sup>3</sup>  
28 130

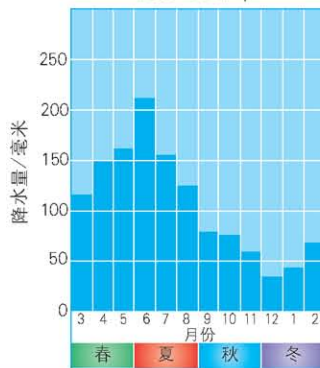
水资源总量居世界位次  
1 25  
国家名称  
巴西

人均水资源占有量居世界的位次

黄河花园口站月均降水量 1946—1987年



长江武汉站月均降水量 1865—1987年



### 中国水资源开发利用

1 : 30 000 000

- 装机容量100万千瓦以上水电站
- 大型水库
- 已通水的调水路线
- 规划中的调水路线

注：香港特别行政区、澳门特别行政区和台湾省资料暂缺。



- 1 长江三峡水利枢纽
- 2 葛洲坝水利枢纽

#### 地图上的发现

修建水库和实施调水工程都是解决我国水资源时空分布不均的措施。想一想，这些措施和我国的水资源时空分布有怎样的对应关系呢？

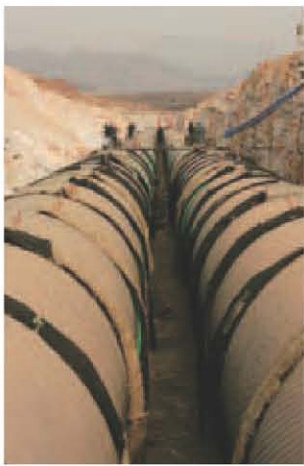
### 节水型社会建设试点城市和地区

1 : 45 000 000

注：香港特别行政区、澳门特别行政区和台湾省资料暂缺。



- 试点城市
- 试点地区

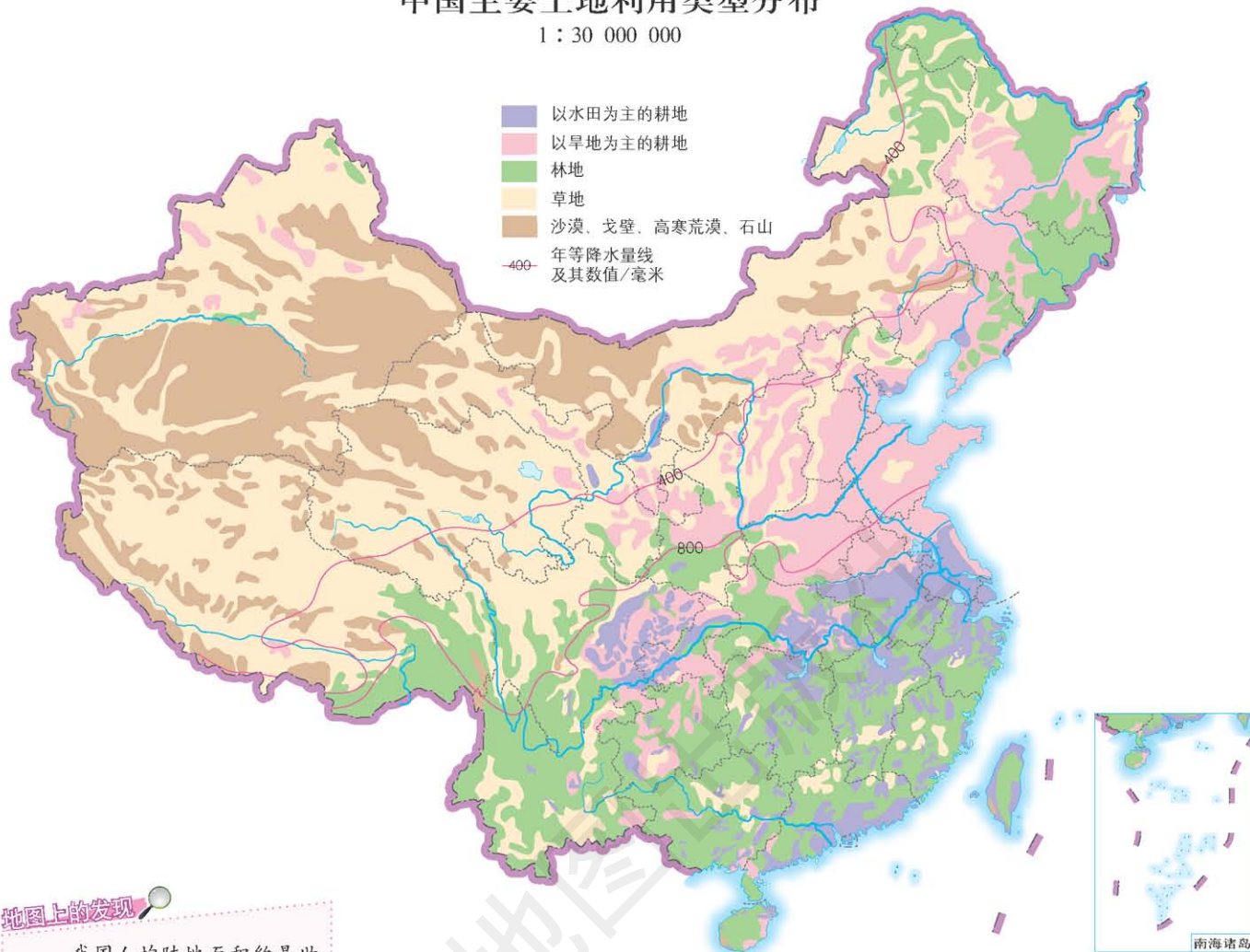


**南水北调** 南水北调工程是为改变我国南涝北旱和北方水资源严重短缺局面，把长江流域丰盈的水资源抽调一部分到华北和西北地区的重大战略性工程。图为北京燕山段施工现场。

## 第二节 土地资源与农业

### 中国主要土地利用类型分布

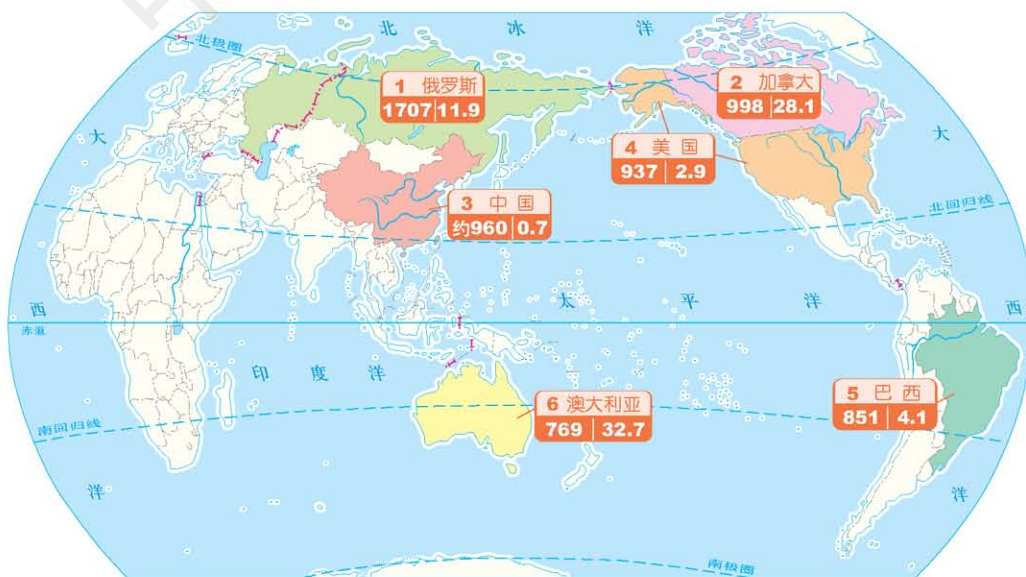
1 : 30 000 000



#### 地图上的发现

我国人均陆地面积约是世界人均陆地面积的几分之一?

### 陆地面积居世界前六位的国家及其人均陆地面积(2014年)



世界  
14950 | 2.1

陆地面积居世界位次——1 俄罗斯——国家名称  
陆地面积/万千米<sup>2</sup>——1707|11.9——人均陆地面积/万米<sup>2</sup>

我国北方以种植小麦为主，南方以种植水稻为主。造成这种状况的主要原因是北方降水偏少，南方湿热多雨。

### 中国小麦、水稻分布

1 : 35 000 000



#### 小麦产量

单位：万吨



### 中国主要林区、牧区分布

1 : 35 000 000



#### 木材产量

单位：万米<sup>3</sup>

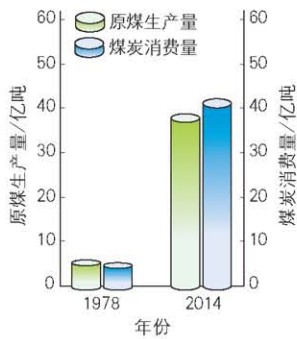


### 中国煤炭资源和主要煤矿分布

1 : 35 000 000



### 原煤生产量和煤炭消费量



#### 地图上的发现

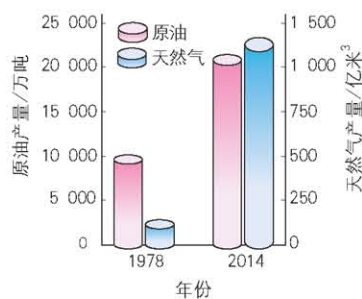
你家乡有大型煤田或油气田吗？如果有，请在图中标注它们的位置。

### 中国石油和天然气资源分布

1 : 35 000 000



### 原油、天然气产量



### 中国主要工业基地和工业中心分布

1 : 30 000 000



**地图上的发现**

你能说出我国工业分布的主要特点吗?

### 中国开发区高新技术企业总收入

1 : 50 000 000

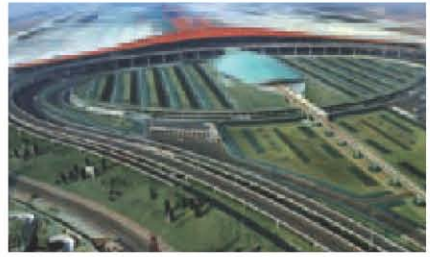
注：香港特别行政区、澳门特别行政区和部分省、自治区资料暂缺。



# 第四节 交通运输

我国已形成以首都北京为中心，连接各省级行政中心和重要城市的国内航空运输网，并有许多国际航线通往世界各地。

新中国成立以来，我国铁路建设发展迅速。1949年，我国仅有铁路2.18万千米，1978年，铁路营运里程增加到5.2万千米，到2008年达到8万千米，居世界第三位。近年来，我国高速铁路正迅速发展。



北京首都国际机场 我国旅客吞吐量最大的国际机场。



青藏铁路





### 中国主要铁路

1 : 20 000 000

- 主要南北干线
- 主要东西干线
- 其他主要铁路
- 郑州
- 省级行政中心
- 其他居民点



#### 地图上的发现

暑期哈尔滨的一名中学生要去拉萨旅游，请你帮他选择乘火车的路线。

### 中国高速铁路规划示意

1 : 60 000 000



- 主要站点
- 南北纵向线
- 东西横向线



**高速铁路** 其营运速度比普通铁路更快，高速铁路同时也是一个高科技的集成系统。

地图上的发现

你能说出我国东部和西部国道分布密度有什么差异吗?

中国主要国道

1:20 000 000

- 101 } 国道及编号
- 219 }
- 317 }
- 省级行政中心
- 其他居民点



中国高速公路网规划示意

1:50 000 000



公路运输 图为河南许昌东城区107国道。



中国内河航运和沿海航线

1:40 000 000



- 三峡工程建成前万吨船舶的通航河道
- 三峡工程建成后万吨船舶的通航河道
- 其他通航河段

中国主要远洋航线

1:280 000 000



各种运输方式的比较



时速约30千米  
运价最低、运输量最大



时速60~120千米  
机动灵活



时速80~350千米  
运价低、运输量大、连续性强



时速400~1000千米  
速度快、运输量小、运价高

# 第一节 自然环境对民居、服饰和饮食的影响

## 新疆干旱半干旱区

新疆的传统民居是适应干旱少雨气候的泥砖平顶房。以畜牧业为主的少数民族爱食牛羊肉及便于携带和存放的馕。



馕



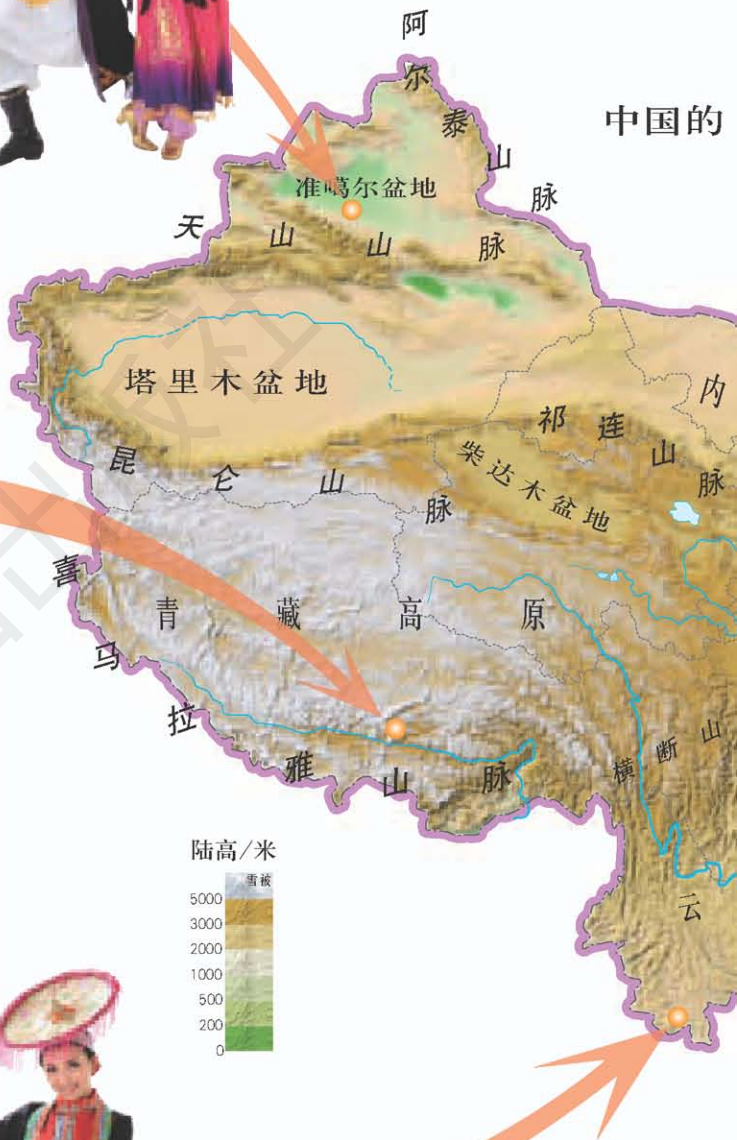
泥砖平顶房



维吾尔族服饰

### 地图上的发现

在图中确定你家乡的位置，并说说你们那里的风土人情。



中国的

## 青藏高原地区

藏族传统民居多依山傍水，坐西向东，适应高寒气候。藏胞饮食以青稞和牲畜的肉奶为主，服饰为适应多变气候的藏袍。



藏袍

青稞酒

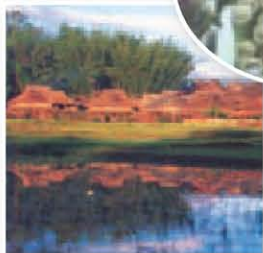


藏族石砌碉房

## 西双版纳地区

西双版纳地区终年皆夏，高温多雨。当地傣族民居多为竹楼。竹筒饭素称傣家风味佳肴。

竹筒饭



傣族高架竹楼民居



傣族服饰

苗家酸汤鱼



苗族高架吊脚楼民居

### 内蒙古草原牧区

为适应自然环境，当地居民以畜牧业为主，饮食多为牛羊肉和奶制品，住易拆易搭建的蒙古包。



蒙古族服饰



烤全羊



内蒙古草原上的蒙古包

### 自然环境

1 : 25 000 000



### 黄土高原地区

当地传统民居是利用黄土特性而挖建的窑洞，冬暖夏凉。居民饮食以旱粮为主，多吃小米、面食。



陕西安塞腰鼓



陕西酿皮



黄土高原上的窑洞

### 江南丝绸



杭州西湖醋鱼

### 江南水乡

江南水乡降水丰沛、多河湖。传统民居多临水而建，屋顶两面呈坡形，利于雨天排水。水乡人饮食以大米、鱼类为主。



江南水乡民居



### 湘西地区

湘西是苗族的聚居地。傍水而建的吊脚楼使人与自然完全融为一体。



苗族服饰





## 旅游活动带来的环境问题



随意触摸破坏古迹



遗弃垃圾污染环境

## 平遥案例

### 地方文化特色

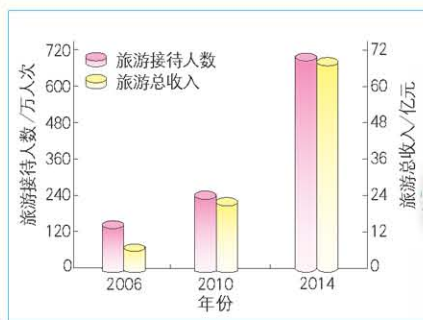


日昇昌



民俗文化

### 旅游业的发展



平遥古城旅游示意图

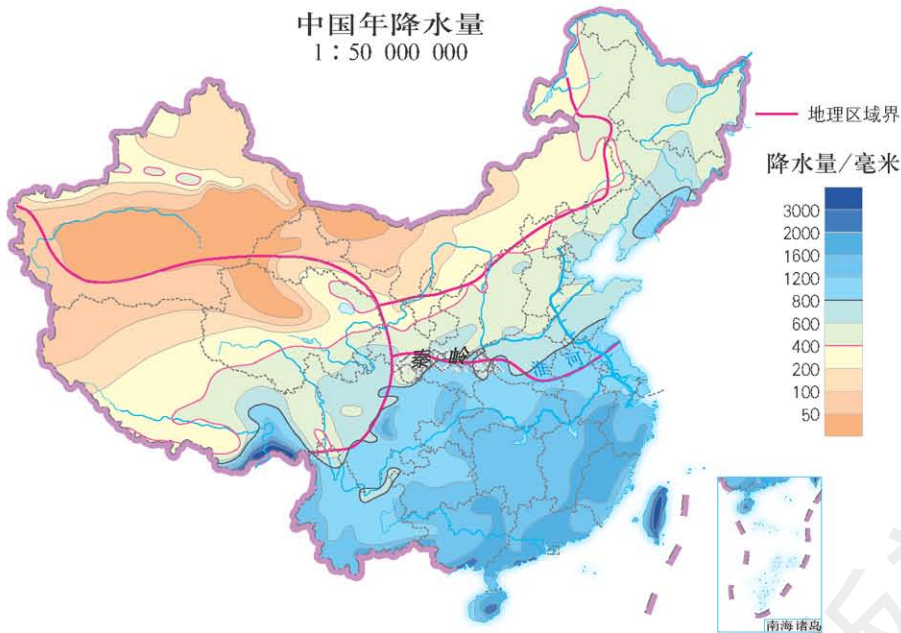


# 第一节 我国四大地理区域的划分

中国温度带  
1 : 50 000 000



中国年降水量  
1 : 50 000 000



地图上的发现

你的家乡在四大地理分区中的哪个区？在图中标出其位置。

中国四大地理区域  
1 : 25 000 000



中国主要气候类型  
1 : 50 000 000







中国季风区和非季风区

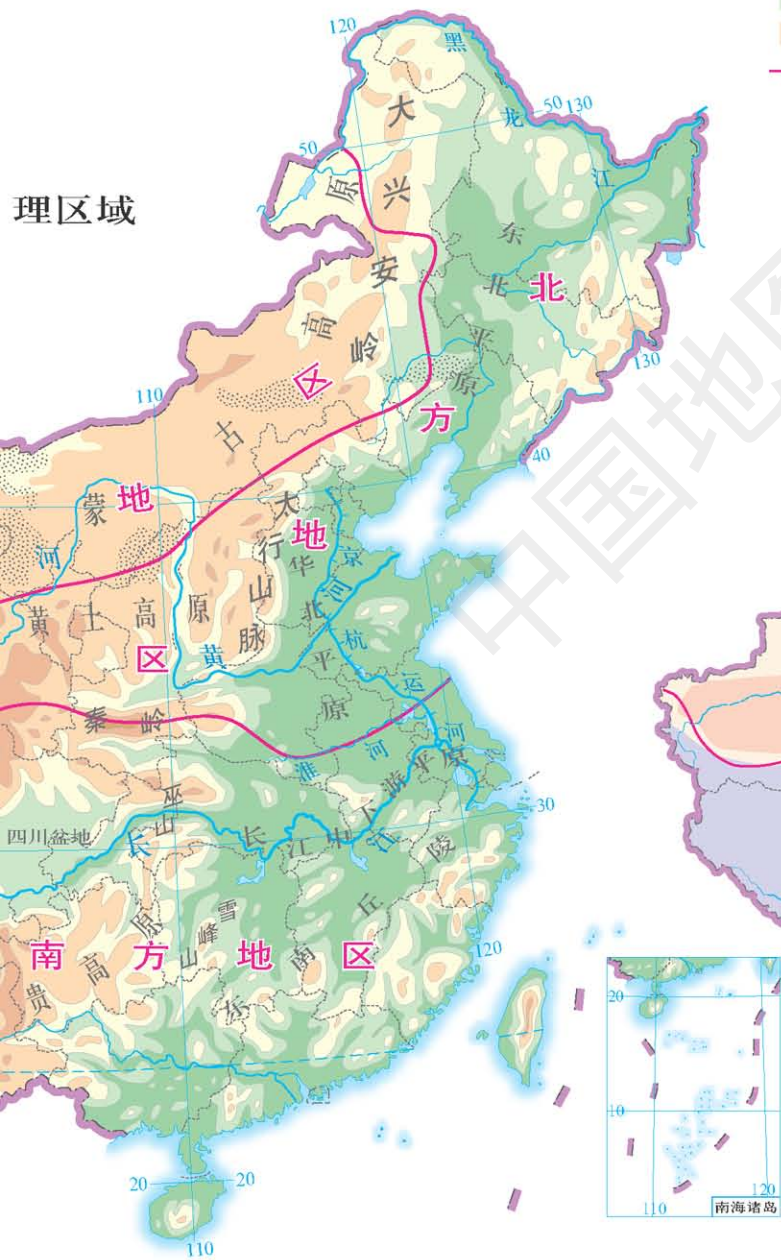
1 : 50 000 000



- 季风区
- 非季风区
- 地理区域界

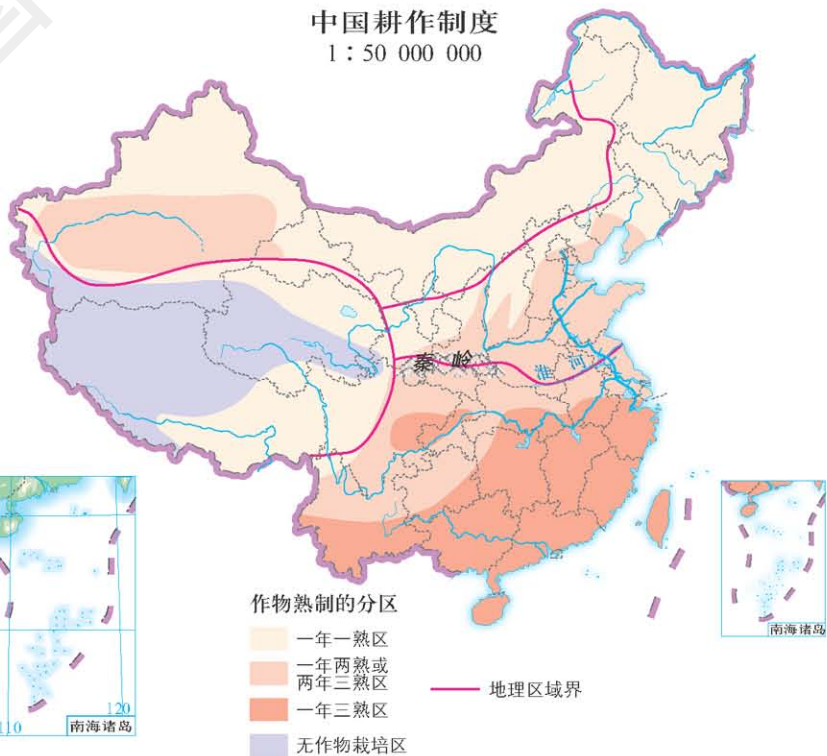
我国气候具有复杂多样和季风气候显著两个主要特征。东部地区的气候变化受季风影响明显；西部地区由于受地形的影响，夏季风只能到达大兴安岭—阴山山脉—贺兰山—冈底斯山脉一线，从而形成了我国内陆的非季风区。

理区域



中国耕作制度

1 : 50 000 000



作物熟制的分区

- 一年一熟区
- 一年两熟或两年三熟区
- 一年三熟区
- 无作物栽培区

— 地理区域界

## 第二节 四大区域自然环境对生产和生活的影响



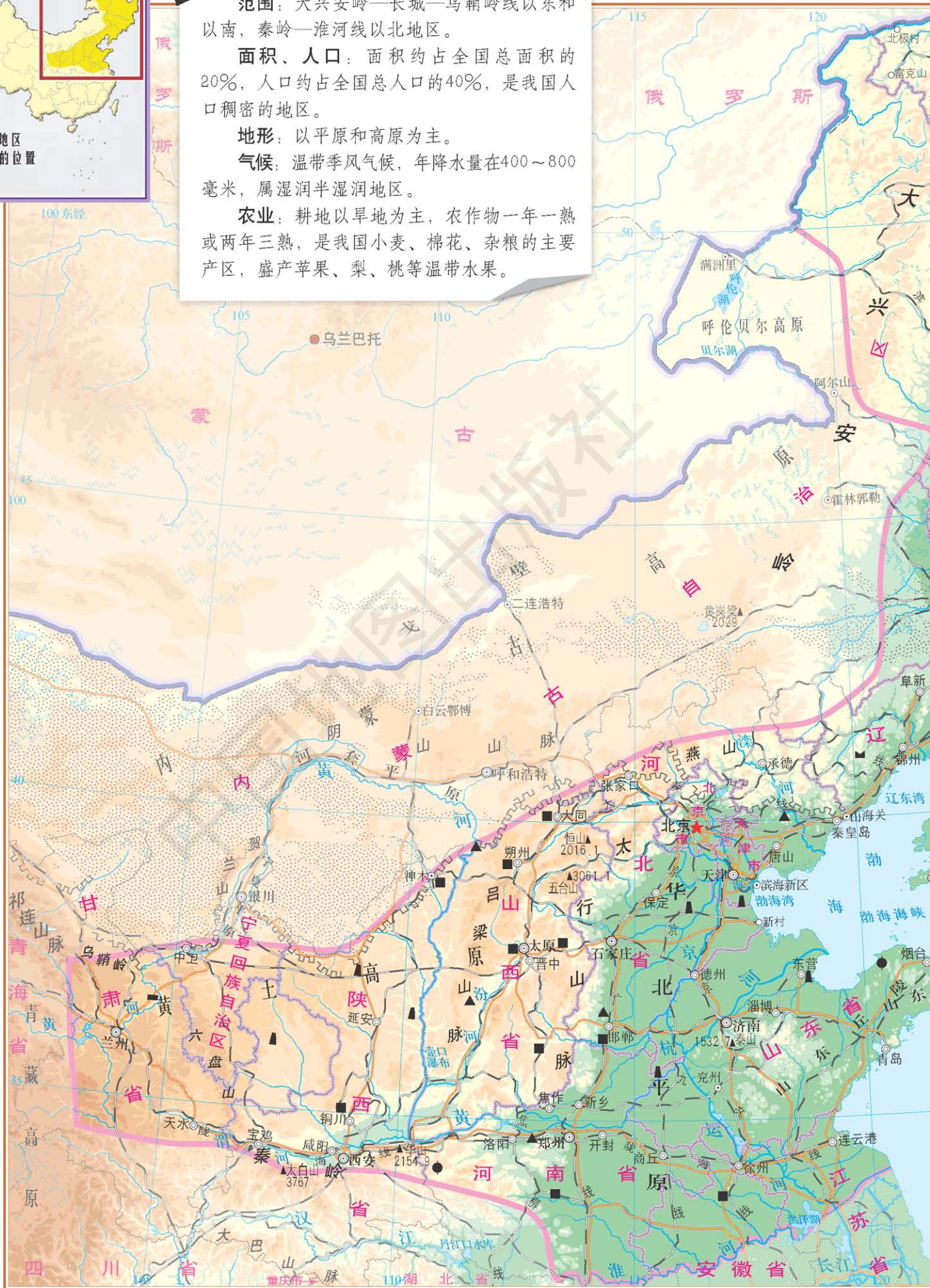
**范围：**大兴安岭—长城—乌鞘岭线以东和以南，秦岭—淮河线以北地区。

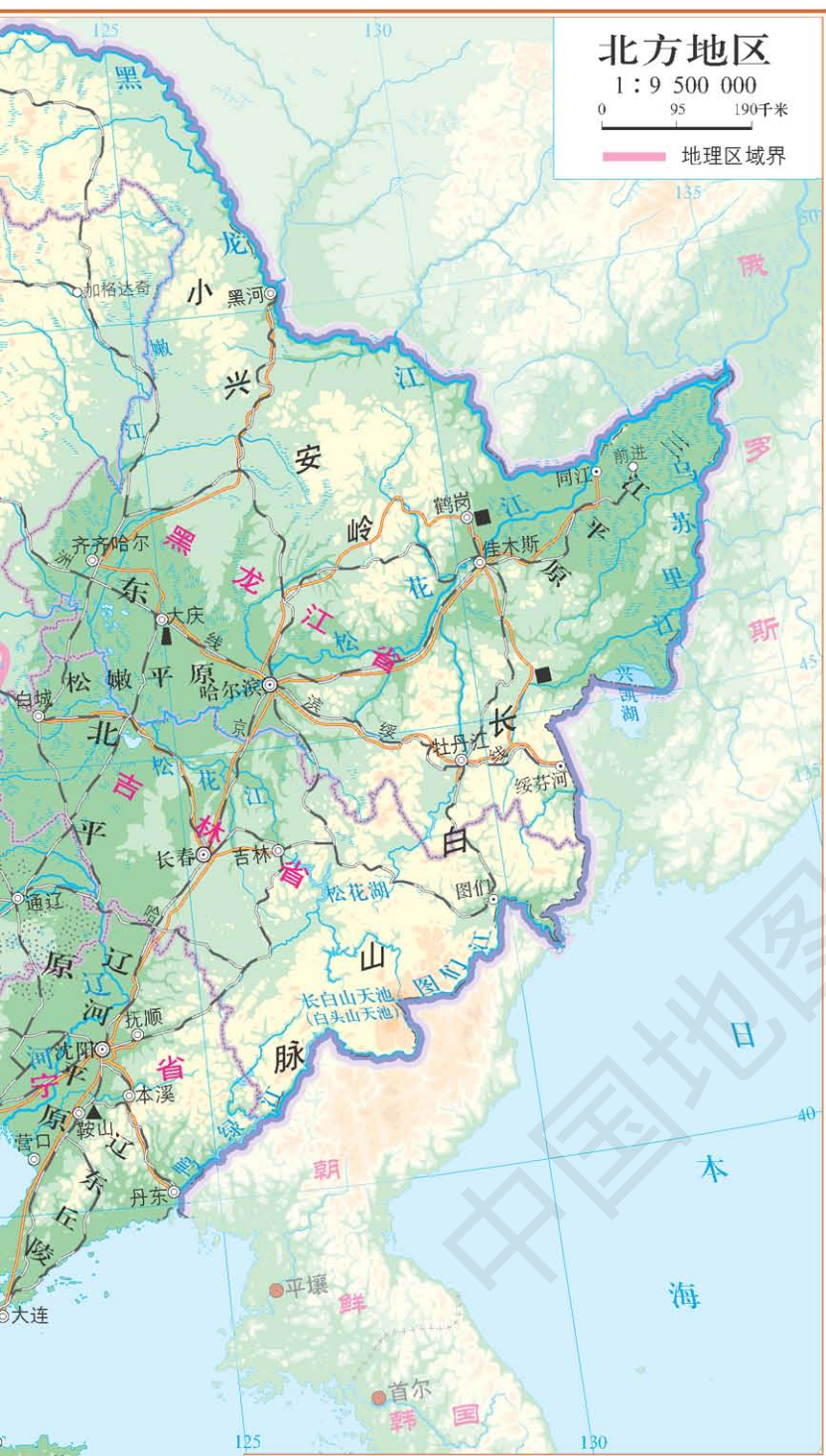
**面积、人口：**面积约占全国总面积的20%，人口约占全国总人口的40%，是我国人口稠密的地区。

**地形：**以平原和高原为主。

**气候：**温带季风气候，年降水量在400~800毫米，属湿润半湿润地区。

**农业：**耕地以旱地为主，农作物一年一熟或两年三熟，是我国小麦、棉花、杂粮的主要产区，盛产苹果、梨、桃等温带水果。

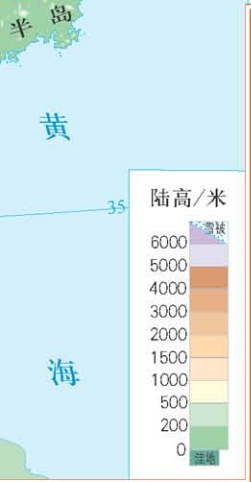




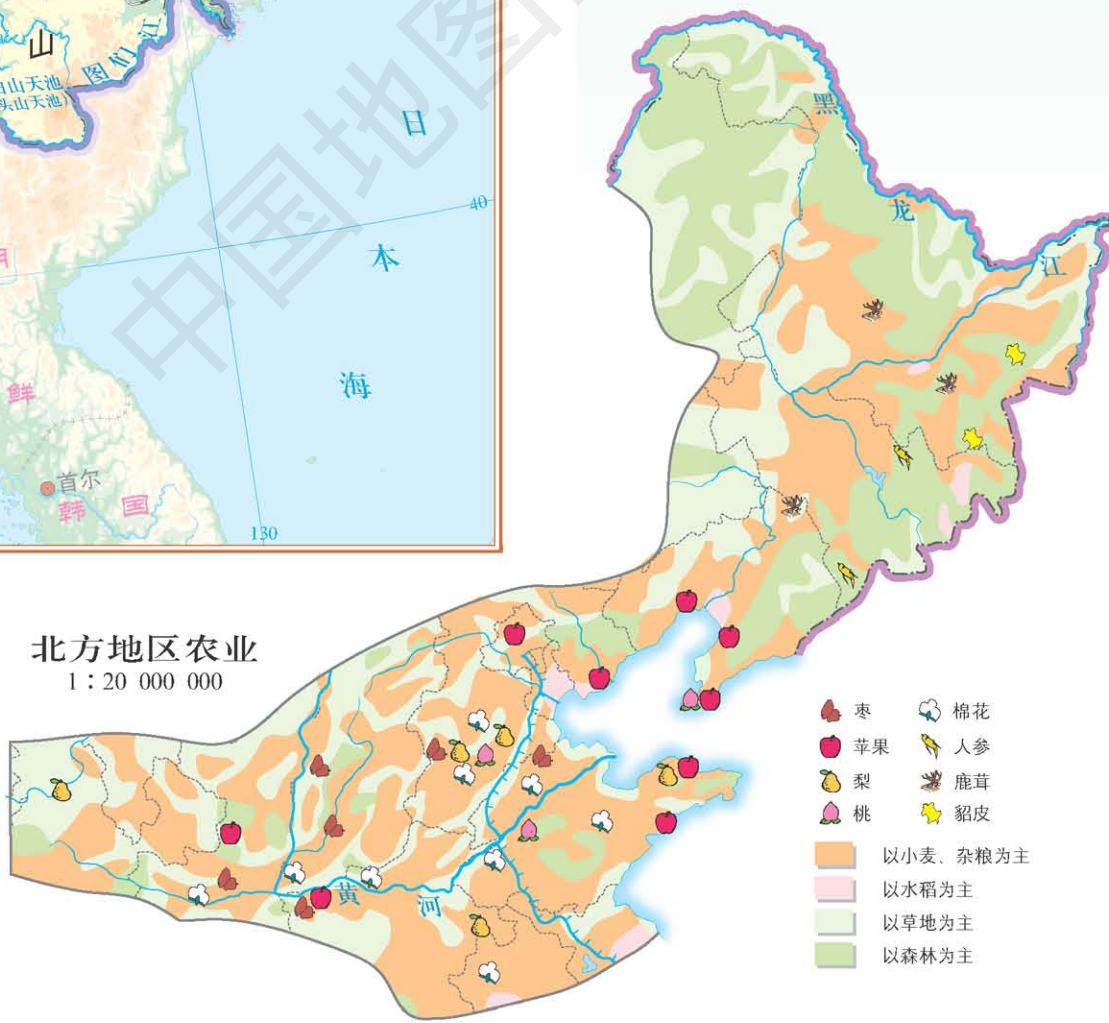
小麦收割 麦田里的联合收割机在收割小麦。



北方传统民居 北方传统民居通常坐北朝南，窗子大，易采光，墙体厚，冬季便于保暖。



**北方地区农业**  
1 : 20 000 000





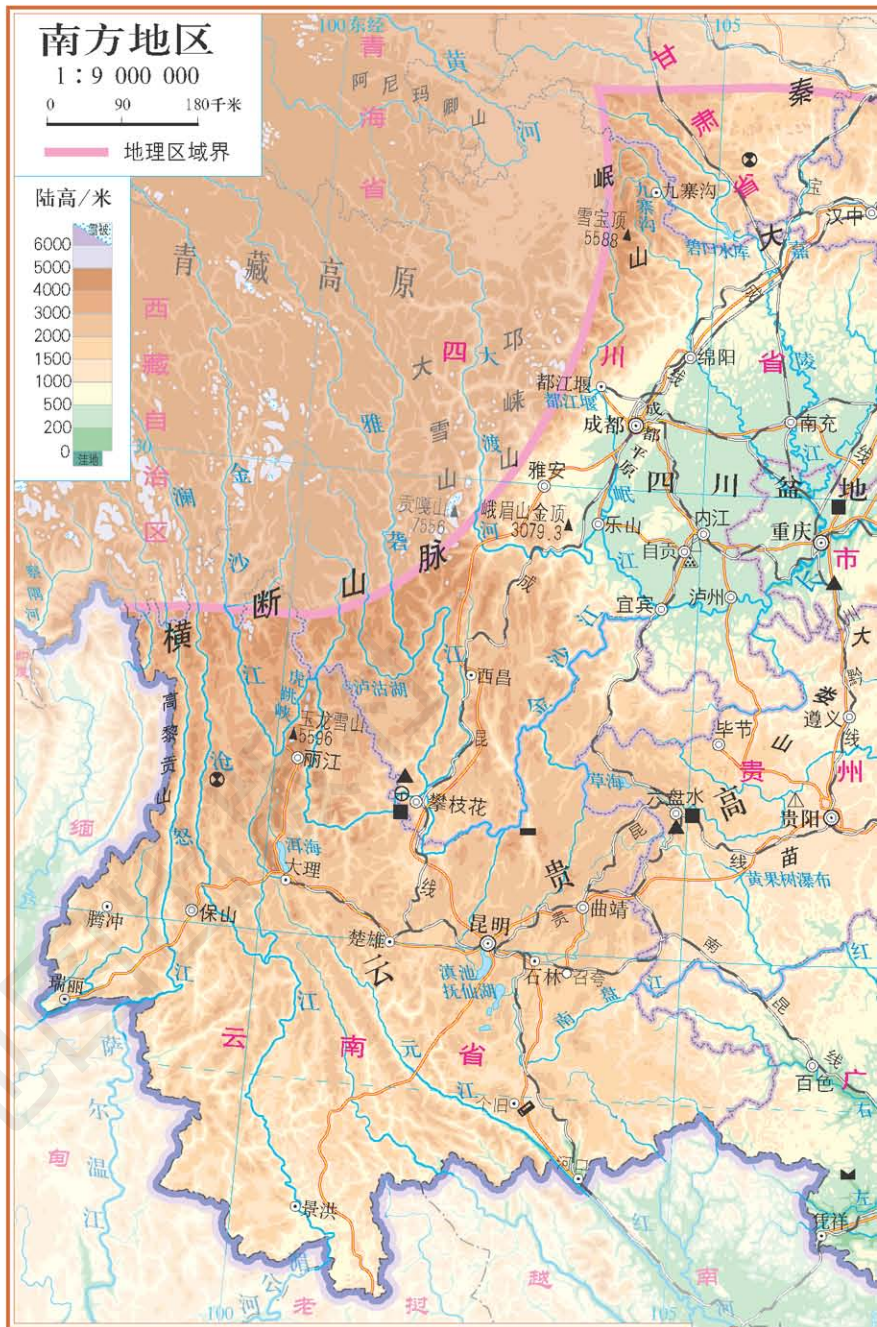
**范围：**秦岭—淮河线以南，青藏高原以东地区。

**面积、人口：**面积约占全国总面积的25%，人口占全国人口的55%以上。

**地形：**有平原、丘陵、盆地和高原。

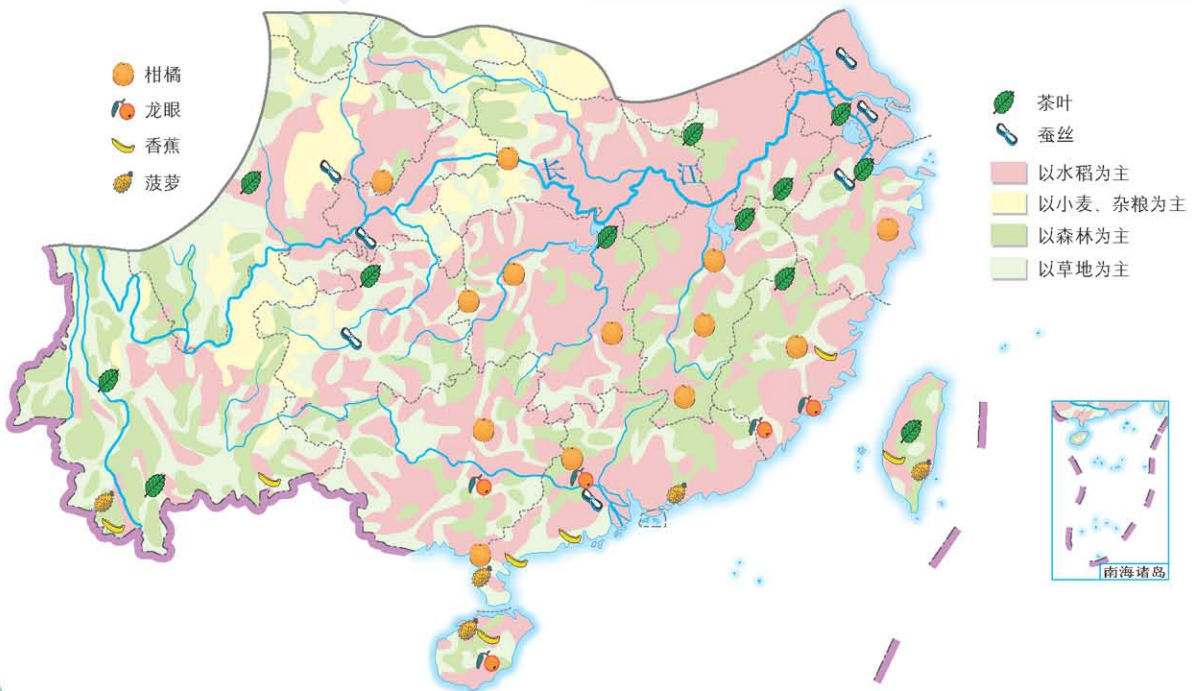
**气候：**属亚热带和热带季风气候，年降水量多在1 000毫米以上，是我国热量和水分最丰富的地区。

**农业：**农业发达，耕地以水田为主，农作物一年两熟或一年三熟。盛产柑橘、香蕉、菠萝等水果。



南方地区农业

1:20 000 000





**东南丘陵的茶园** 东南丘陵地区是我国茶叶的主要产区，主产茶类有绿茶、红茶、黑茶、花茶等，特种名茶诸如西湖龙井、黄山毛峰等。



**南方水乡传统民居** 临水而建，高低错落。清澈的河水，轻盈的小桥，凝练成江南水乡传统民居的特有意境。

## 第二节 四大区域自然环境对生产和生活的影响

**范围：**大兴安岭—长城—青藏高原北缘以西、以北地区。

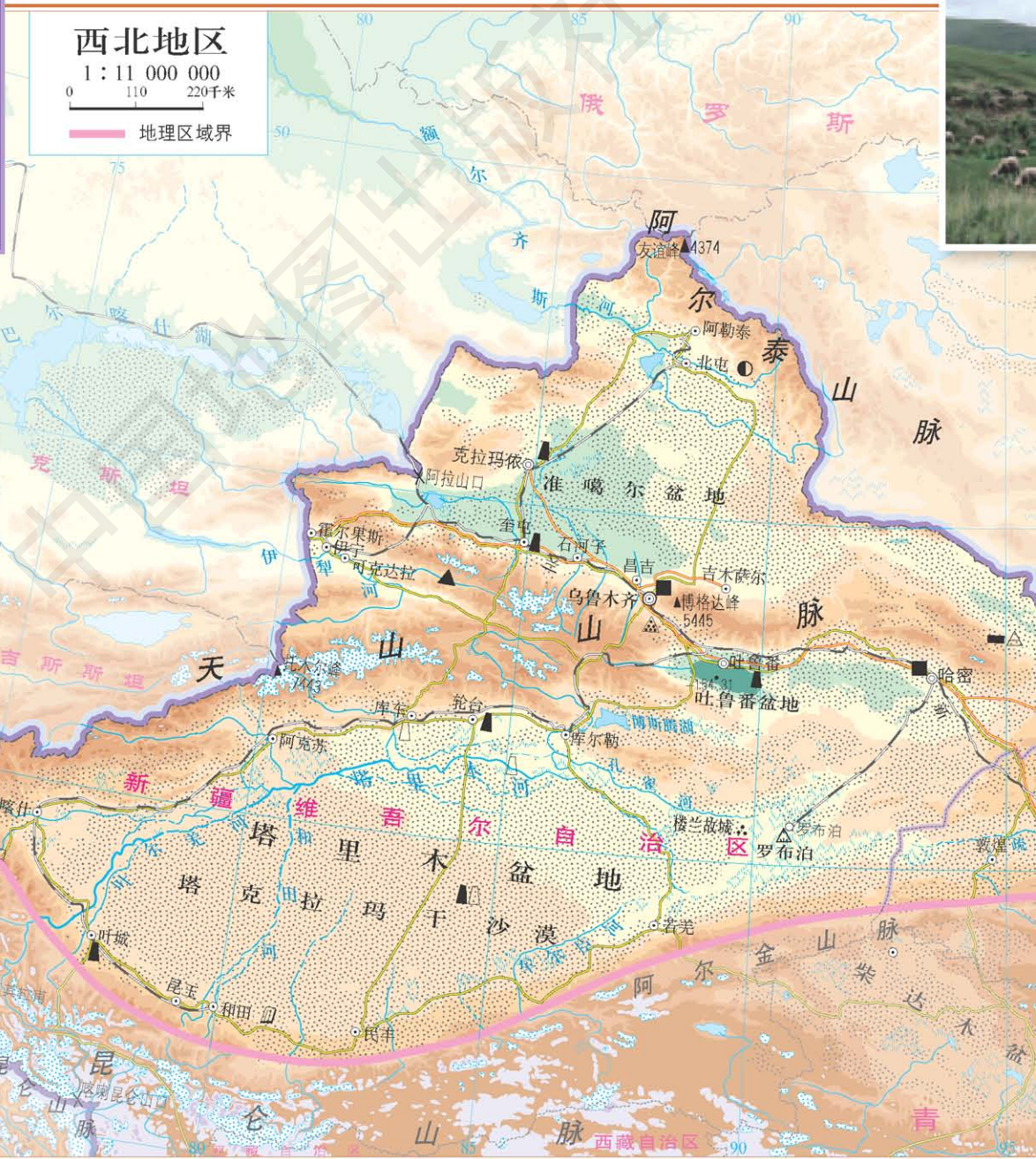
**面积、人口：**面积约占全国总面积的30%，人口约占全国人口的4%。

**地形：**以高原和盆地为主。

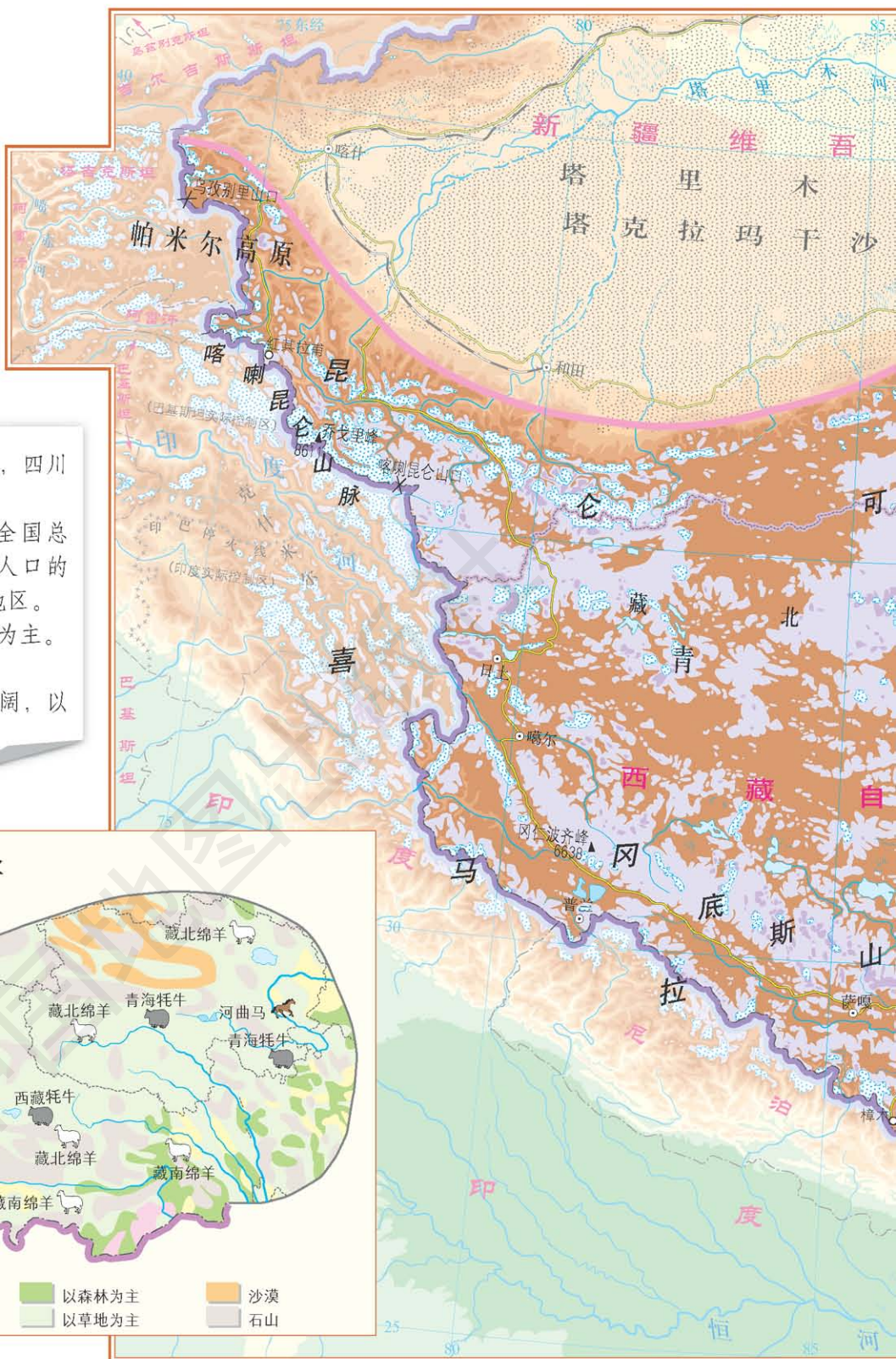
**气候：**温带大陆性气候，大部分地区年降水量在400毫米以下，属干旱、半干旱区。

**农业：**以畜牧业为主，灌溉农业发达。

西北地区年降水量  
1:25 000 000







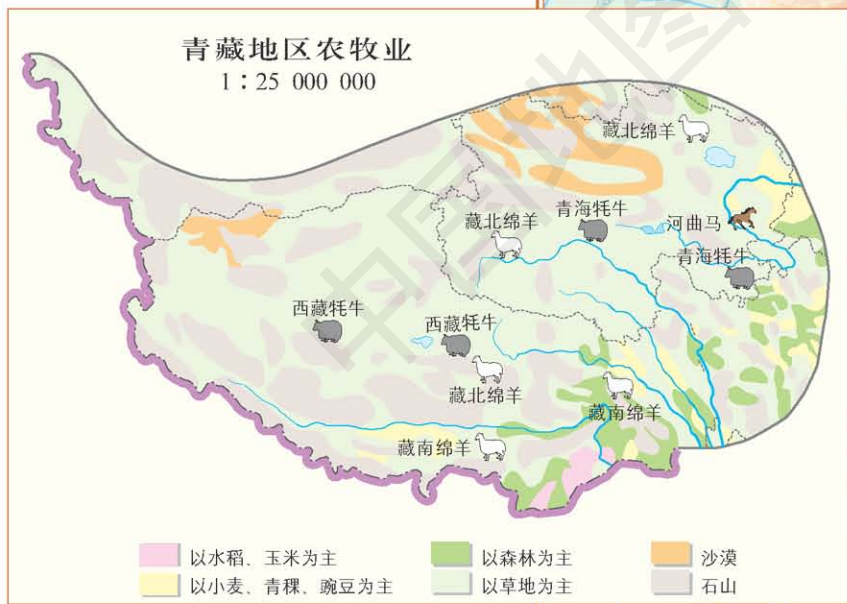
**范围：**青海、西藏的全部，四川西部和新疆、甘肃等部分。

**面积、人口：**面积约占全国总面积的25%，人口不到全国人口的1%，是全国人口密度最小的地区。

**地形：**地形以高原和山地为主。

**气候：**高原、高山气候。

**农业：**日照充足、草原广阔，以高寒畜牧业为主。



**牦牛** 牦牛是青藏高原上特有的动物，适应高寒生态环境，善于爬山负重，有“高原之舟”的美称。

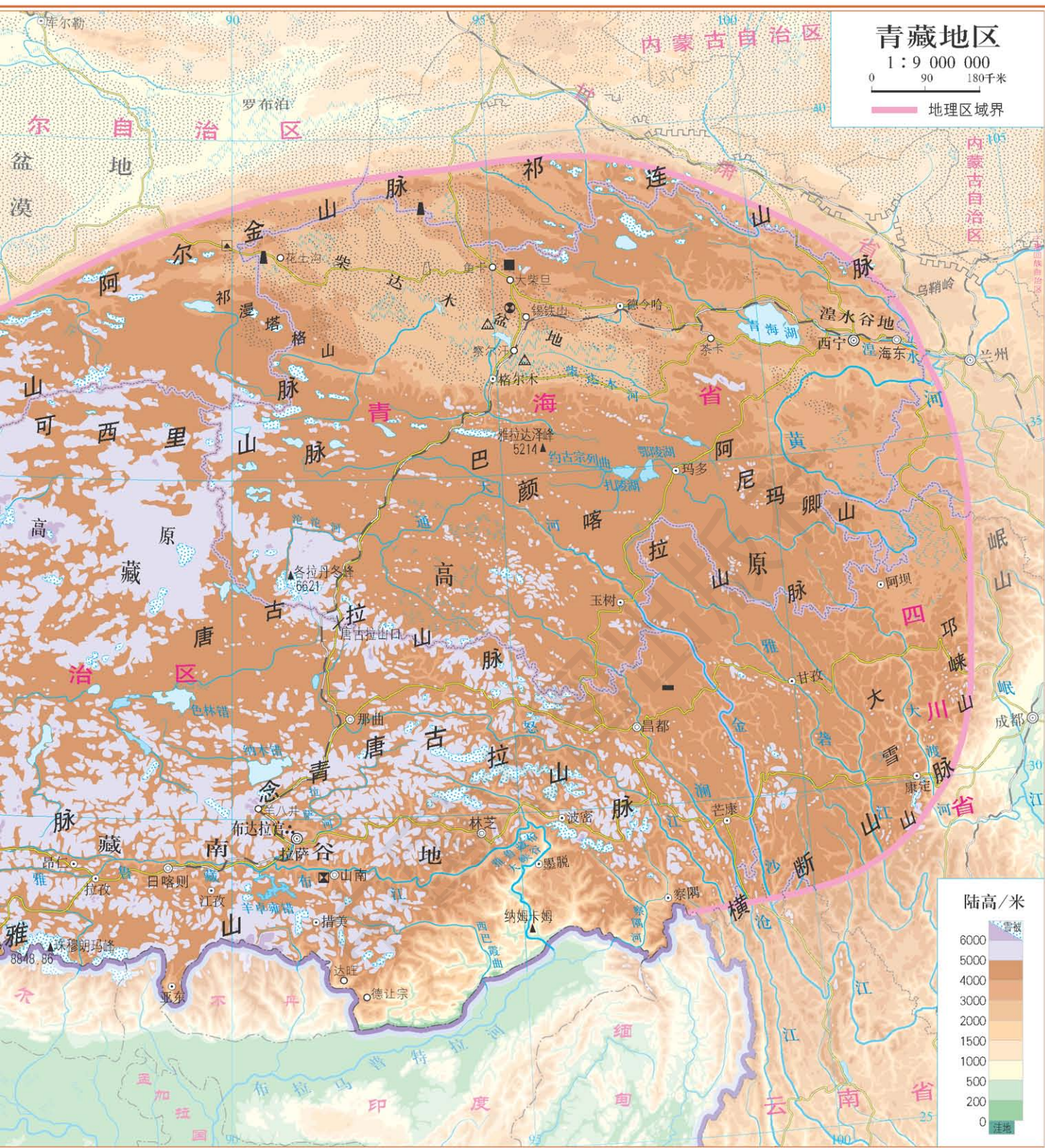


**藏羚羊** 在青藏地区，生活着藏羚羊等珍稀的野生动物。



**青稞** 青稞是青藏地区的主要粮食作物。藏民多以糌粑（用青稞炒面拌合而成的食品）为主食。





**太阳能资源** 西藏利用丰富的太阳能资源建设太阳能光伏电站，解决群众生活用电问题。图为林周县唐古乡太阳能光伏电站。

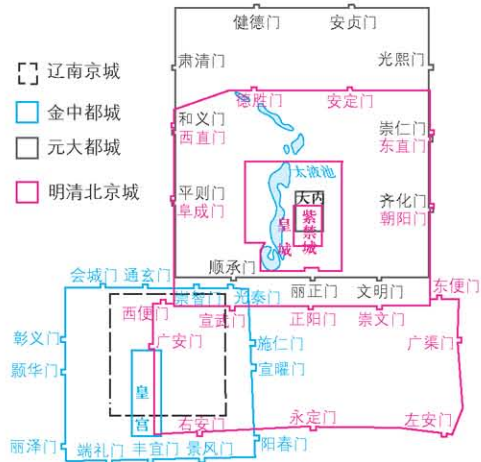


**纳木错** 世界上海拔最高的湖泊，藏语为“天湖”之意，湖面海拔4718米。

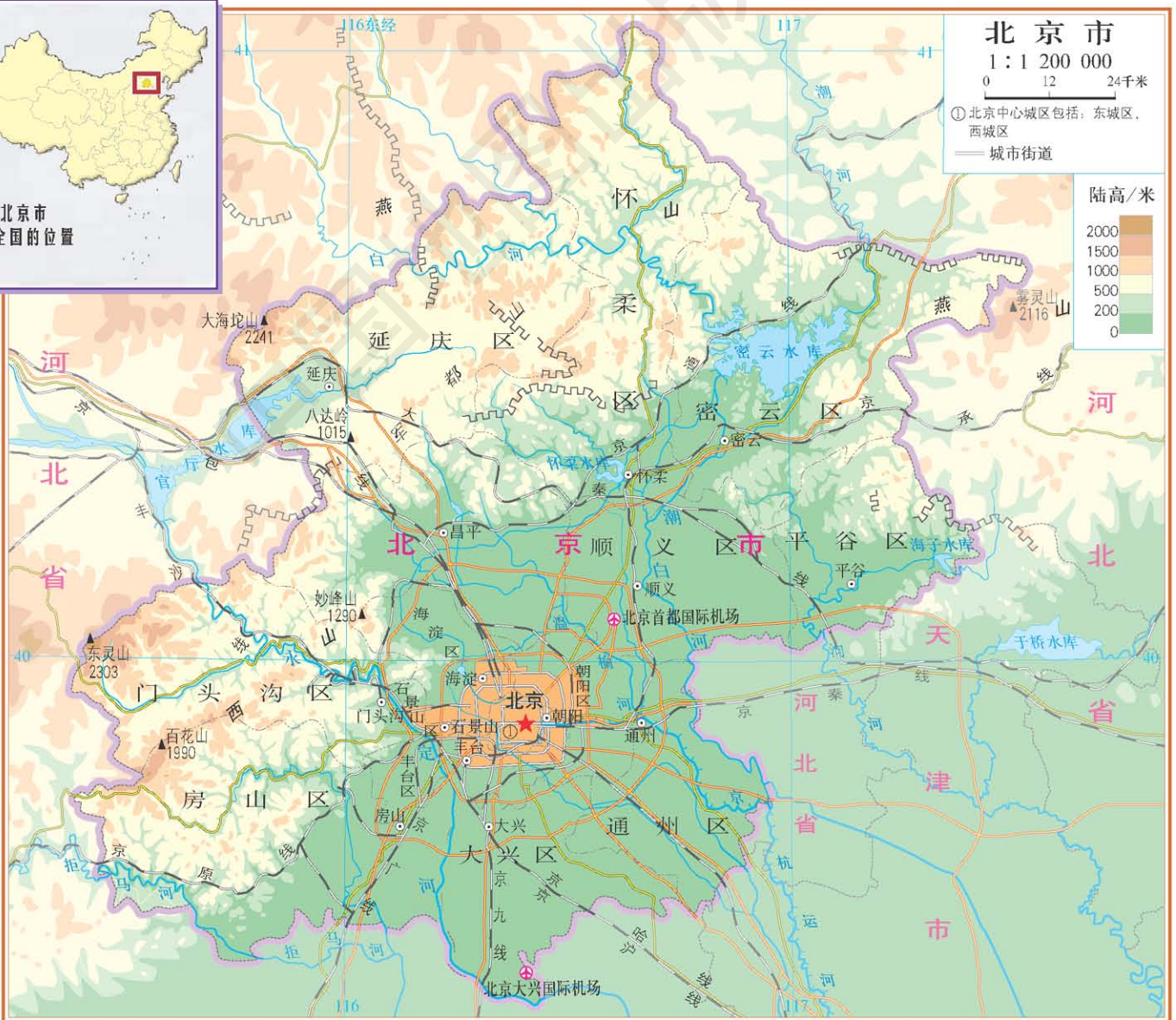
### 第一节 首都北京

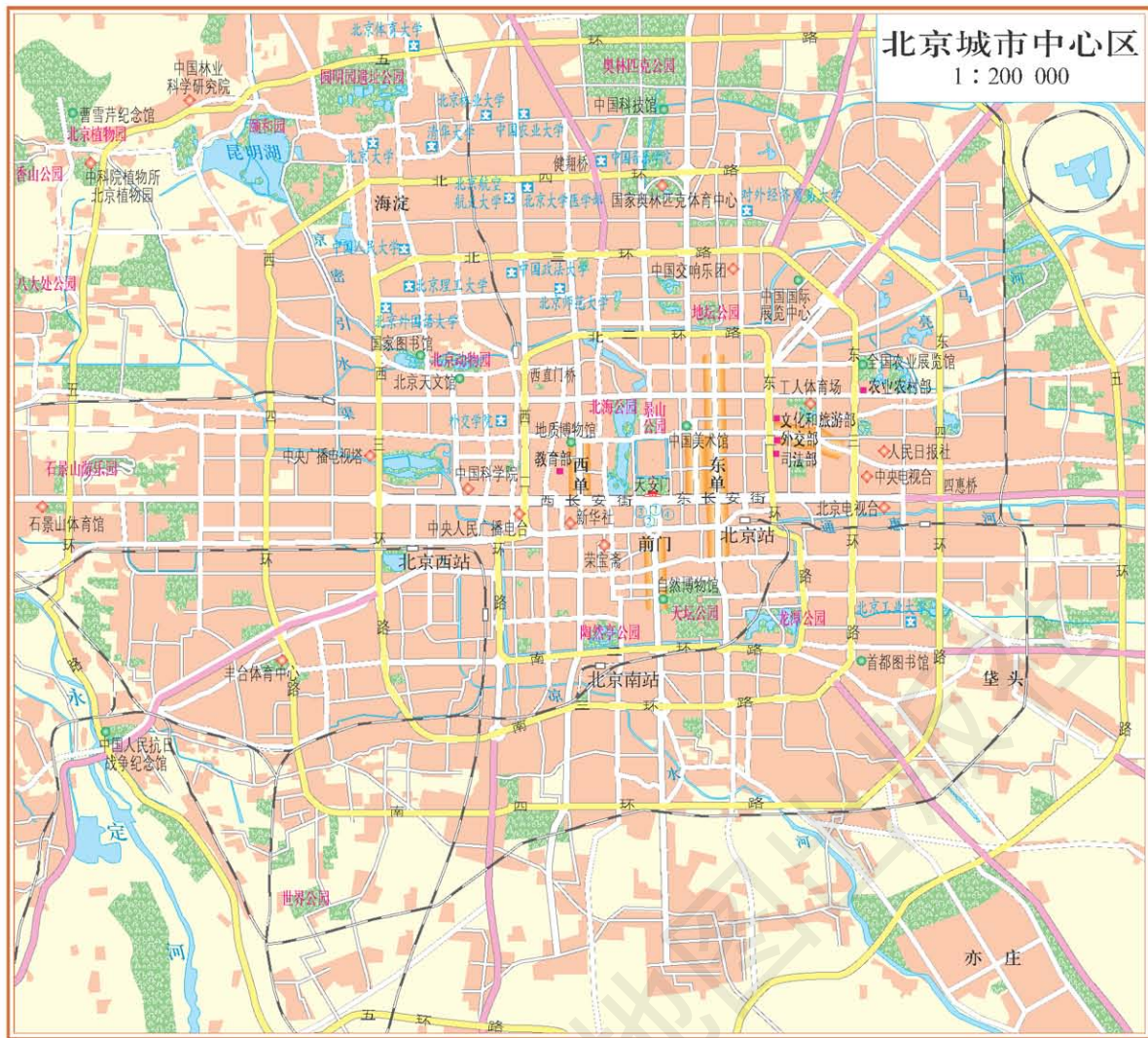
- 我们伟大祖国的首都，政治中心、文化中心、国际交往中心和科技创新中心。
- 我国历史文化名城。
- 我国最大的交通中心，拥有类型齐全、设施完备、四通八达的现代化立体交通网络。

#### 辽、金、元、明清北京城址的变迁



#### 北京市的古迹分布





**新华通讯社新闻大楼** 新华通讯社简称新华社，是我国的国家通讯社。总部设在北京，设有33个国内分社，5个境外总分社，100多个国家和地区分社。

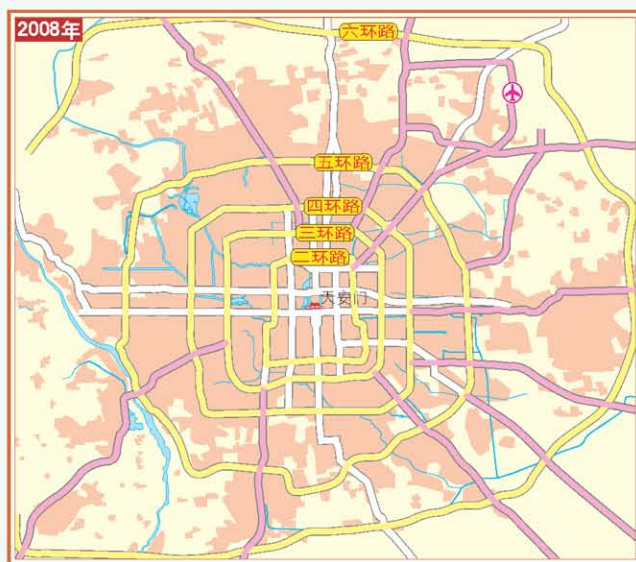
- 国家机关
- 高等院校
- 商业区
- 图书馆、博物馆、展览馆
- ◆ 科研、文化、体育等单位
- 公园、绿地
- 高速公路
- 城区环线公路
- ① 人民英雄纪念碑
- ② 毛主席纪念堂
- ③ 人民大会堂
- ④ 中国国家博物馆



**人民大会堂** 人民大会堂位于天安门广场西侧、长安街南侧，是历届全国人民代表大会召开的地方，也是我国党和国家领导人和人民群众举行政治、外交活动的场所。



**清华大学** 清华大学融绿色、生态、环保、节能于一体的智能化教学科研办公楼——环境节能楼外景。

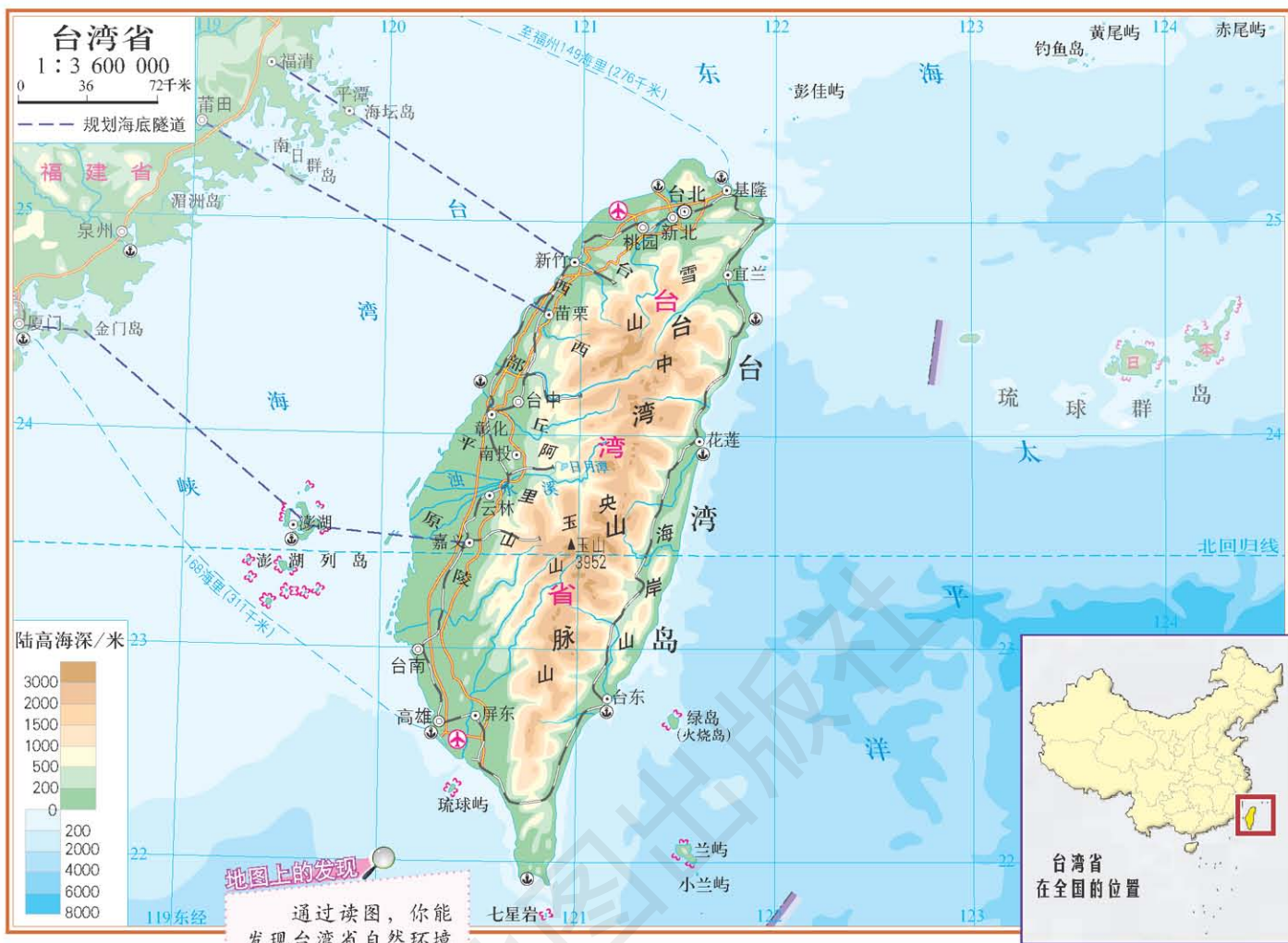


北京城区的发展示意图



北京城区面积不断扩大，交通建设发展迅速，特别是2008年尤为明显。

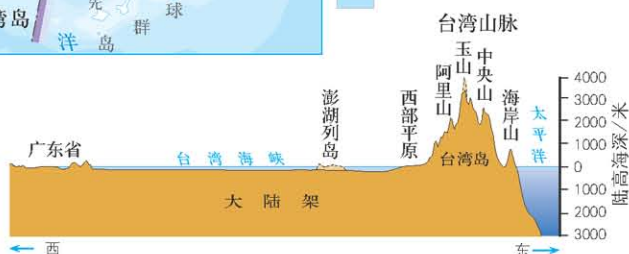
# 第二节 台湾省



- 中国领土的一部分。1661年,郑成功驱逐荷兰侵略者收复台湾,1895年被日本侵占,1945年抗战胜利后归还中国。
- 包括台湾岛和澎湖列岛、钓鱼岛、黄尾屿、赤尾屿、彭佳屿、兰屿、绿岛等岛屿。
- 自然风光秀丽,物产丰富。是我国森林宝库之一,森林覆盖率59%。
- 信息产业发展突出,其产值已名列世界前茅。

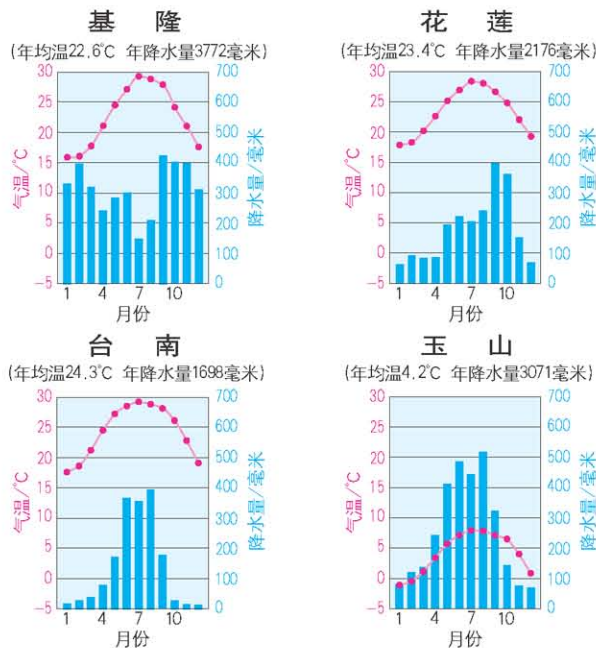


中国的领土——钓鱼岛及其附近岛屿



台湾海峡两岸沿北回归线地形剖面示意图

台湾省不同区域气象站点气温降水图

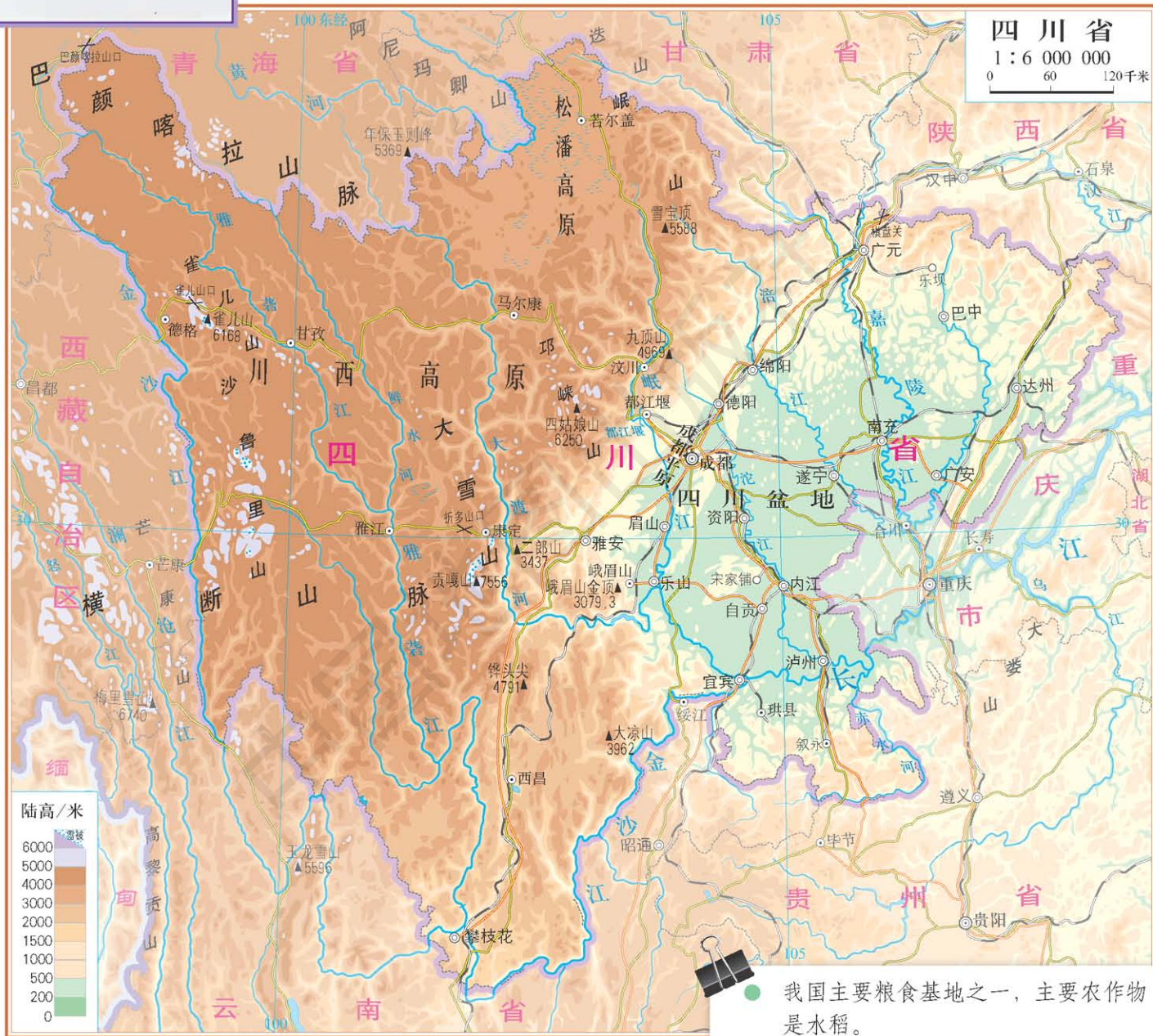
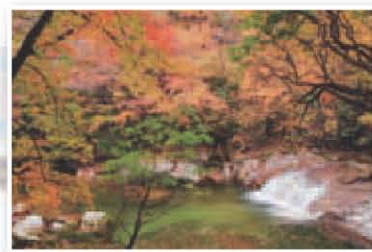


台湾省部分农产品总产量 (2013年) 单位:万吨

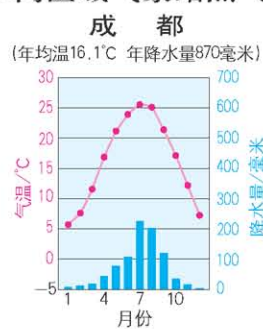
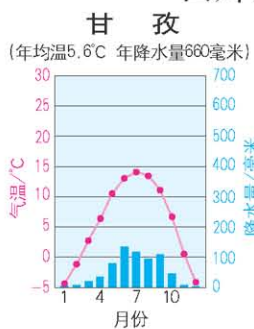




# 第三节 四川省



四川省不同区域气象站点气温降水图



- 我国主要粮食基地之一，主要农作物是水稻。
- 我国西部综合性工业基地。
- 旅游业发达，如九寨沟、峨眉山等都是著名旅游景点。
- 川菜麻辣香甜，是我国主要风味菜肴之一。

### 四川省主要工业和矿产分布

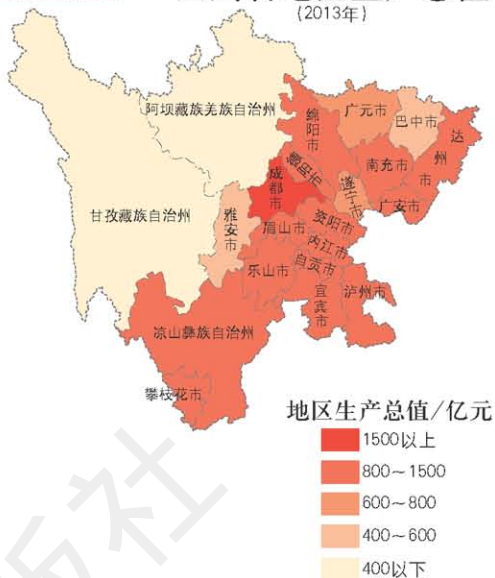
1:10 000 000



### 地图上的发现

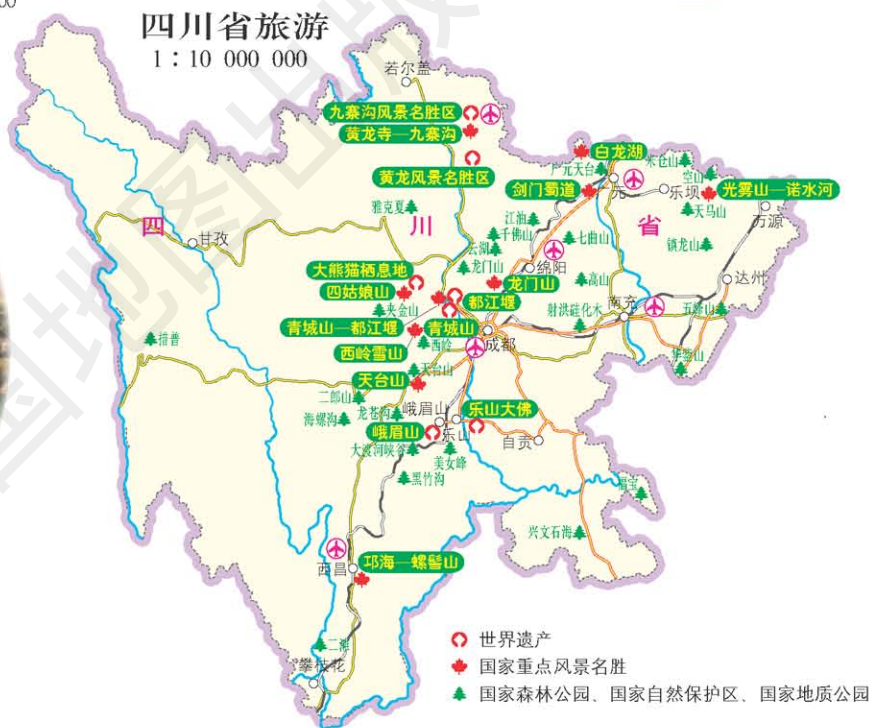
通过读图，你能发现四川省经济发展的地域差异吗？为什么会产生这种差异？

### 四川省地区生产总值 (2013年)



### 四川省旅游

1:10 000 000



杜甫草堂 杜甫曾居住四年，自称草堂。



乐山大佛 高71米，是世界上最大的石刻佛像。



九寨沟 地处四川西北部，“九寨归来不看水”成为旅游者们的共同感受。

### 地方文化特色



川菜 中国八大菜系之一，以麻辣为特色。

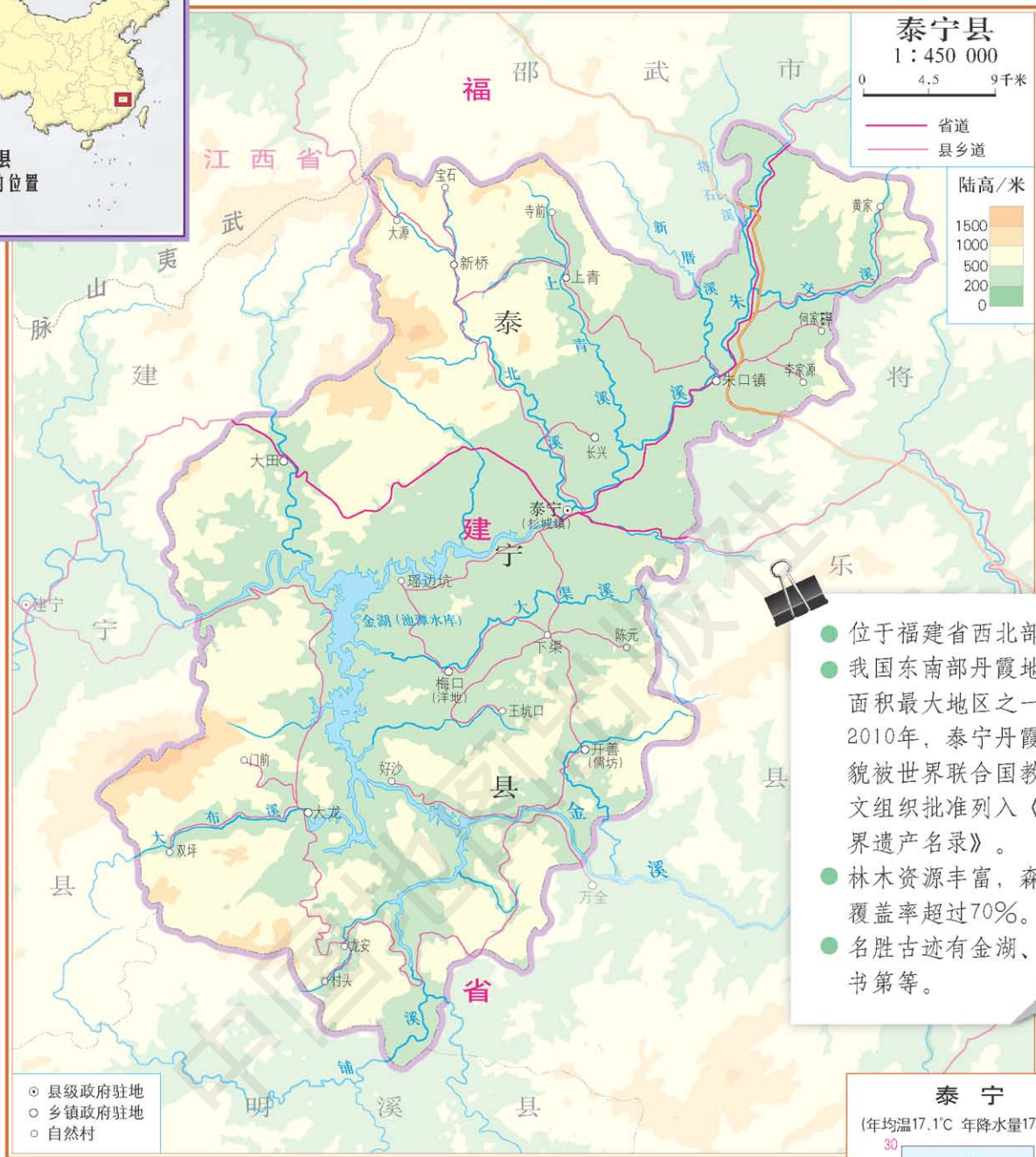


川剧 有变脸、喷火等特技。



茶馆 城乡处处有茶馆。

# 第四节 福建省泰宁县



丹霞地貌 是一种沉积于内陆盆地的红色岩层在千百万元的地质变化过程中，经过侵蚀、溶蚀、崩塌等过程形成的一种地貌景观。因岩石的色彩红艳，犹如丹霞映照而得名。



**泰宁县产业结构 (2014年)**

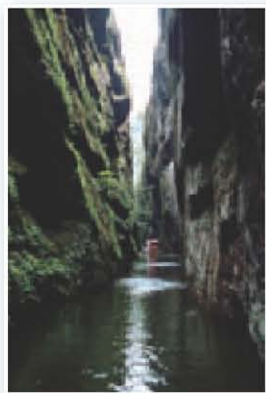




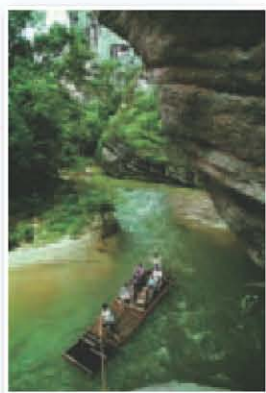
### 泰宁旅游景区

1 : 500 000

- ★ 国家重点风景名胜区
- ▲ 国家森林公园
- 国家自然保护区
- ★ 其他景点
- ▲ 国家地质公园
- 省道
- 县乡道



得名于道教用语，“上清”是道教“三清境”之一，后来被广泛用于指“仙境”。



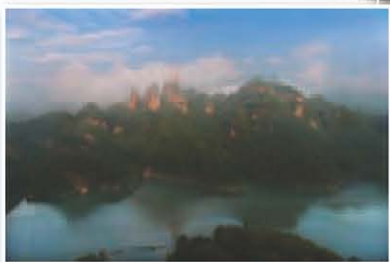
因有九条蜿蜒如龙的山涧溪水注入潭中而得名。



因其山石形态像猫而得名。



泰宁古城历史悠久，素有“汉唐古镇，两宋名城”之美誉。



国内罕见的水上丹霞奇观，因地处金溪上游，富含沙金而得名。



以陈列丹霞地貌、地质科学、地质遗迹景观为主的大型综合性博物馆。



南宋状元邹应龙青年时期曾隐居于此读书。

### 地方民俗文化



**傩舞** 泰宁至今还保留着3 000年以前殷商时期的原始傩舞。

**桥灯** 吸收融合中原和闽赣文化创立的别具一格的民俗风情。

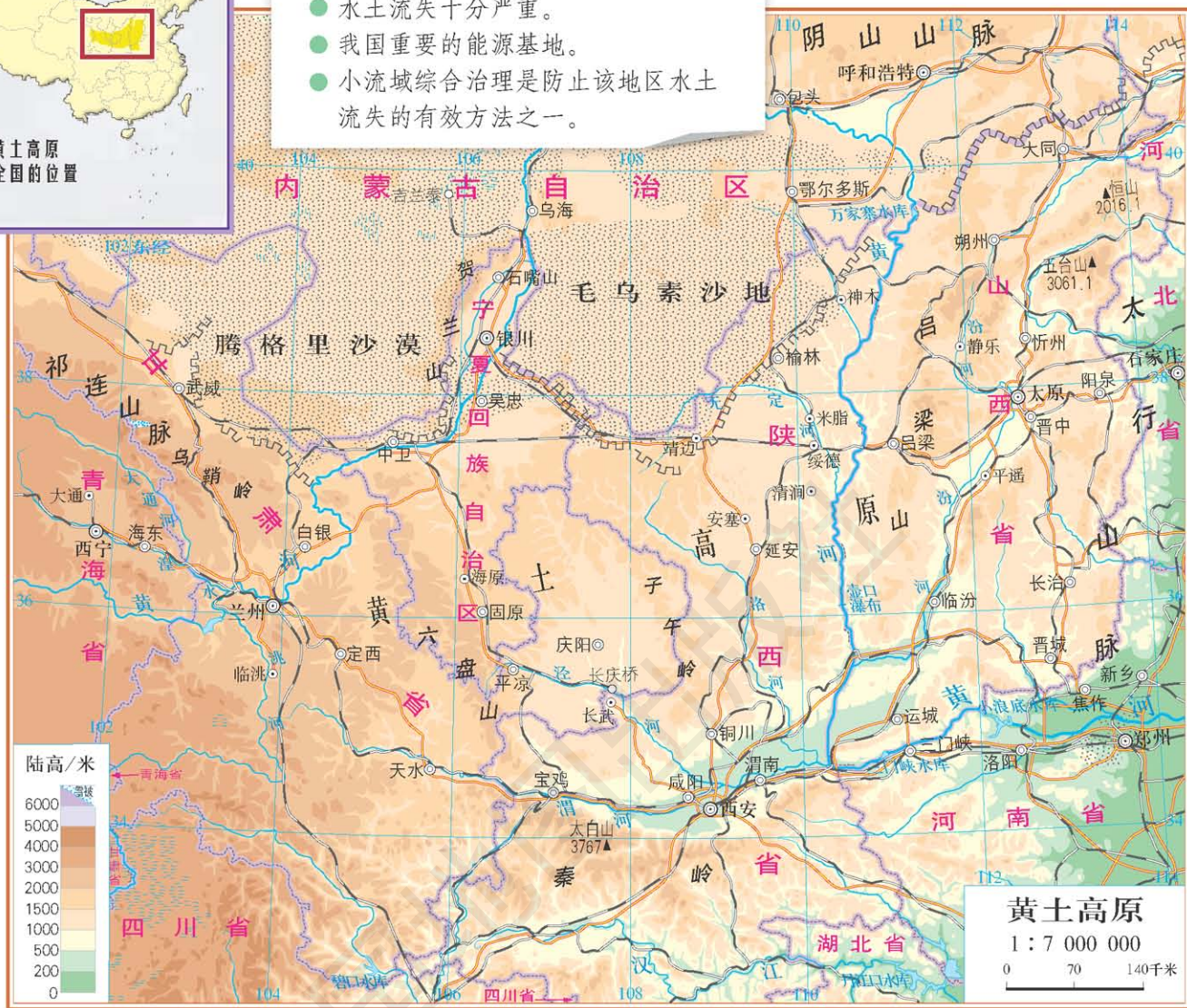


**梅林戏** 泰宁民俗文化之宝，历尽千百年沧桑依然耀眼夺目。

# 第五节 黄土高原



- 千沟万壑的自然景观。
- 水土流失十分严重。
- 我国重要的能源基地。
- 小流域综合治理是防止该地区水土流失的有效方法之一。



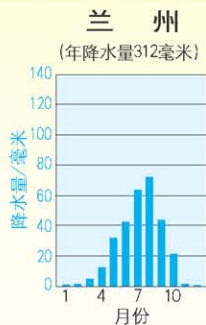
## 黄土高原水土流失的主要原因

自然因素



### 黄土的特点

黄土一般呈灰黄色，以粉砂颗粒为主，土质疏松，遇水易崩解，易滑坡。（左图为陕西绥德的黄土剖面）



### 黄土高原降水特点

黄土高原降水偏少，且降水集中、多暴雨。（左图是黄土高原西、中、东部三处的降水柱状图）

人为因素



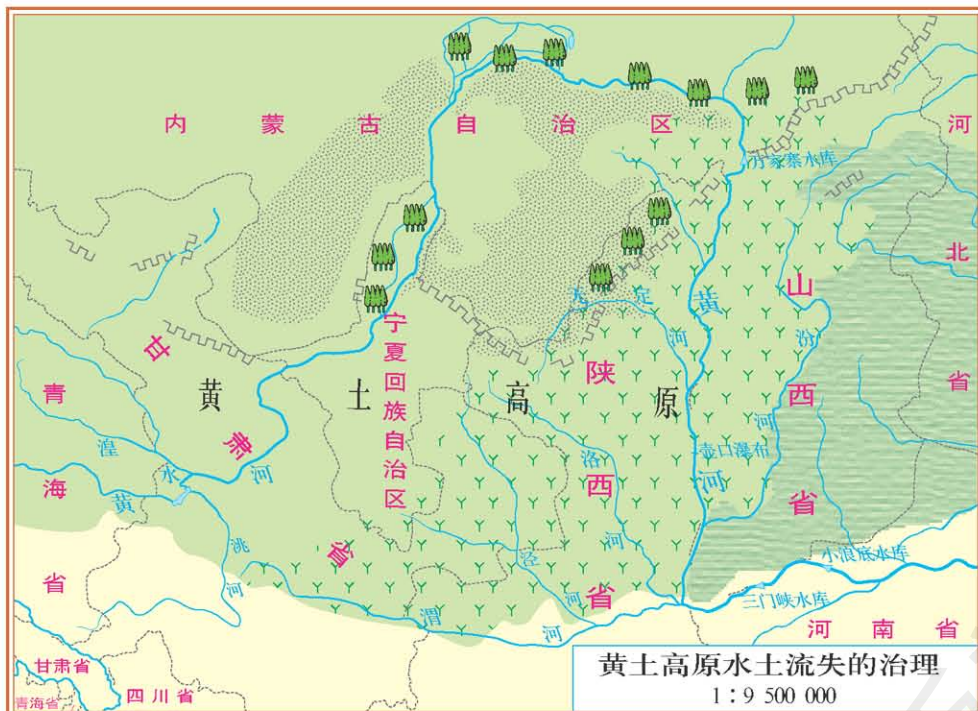
伐薪烧柴 黄土高原本已不多的植被仍被砍伐作为薪柴。



陡坡开垦 垦荒面积的不断增长，导致土壤侵蚀量增多。



不合理采矿 不合理采矿活动导致高山草甸植被遭到破坏。



黄土高原水土流失的治理  
1:9 500 000

“三北”防护林体系工程 太行山绿化工程 黄河中游防护林体系工程 平原绿化工程



治理水土流失的工程措施

在沟谷兴修小型水库、打坝淤地和在坡面修建水平梯田等工程。



治理水土流失的生物措施

生物措施主要是植树种草，增加地表植被的覆盖率，减轻雨水对地面的冲刷，减缓水的流速，从而减少水土流失。



- 探明储量100亿吨以上煤矿区
- 探明储量50亿~100亿吨煤矿区
- ▲ 累计储量1亿吨以下油田
- ▾ 累计储量1000亿立方米以上天然气田
- 已发电100万千瓦以上水电站
- 在建或计划建100万千瓦以上水电站
- 已发电20万~100万千瓦水电站
- 计划建20万~100万千瓦水电站
- 已发电100万千瓦以上火电厂
- 计划建100万千瓦以上火电厂
- ▬ 调水工程
- 铁路
- 煤炭外运铁路
- 输油管道
- 输气管道
- 万家寨引黄入晋引水工程线路
- 以山西为中心的能源基地

趣味地理

泾渭分明

泾渭分明是一个成语，泾指泾河，渭指渭河，两条河流均流经黄土高原地区。由于两河含沙量不同，呈现出一清一浊，泾河水清，渭河水浑的状况。当泾河的水流入渭河时，清浊不混，界限清楚。后人以此比喻是非分明，或对同一事物表现出来的两种截然不同的态度。唐杜甫《秋雨叹》中有“浊泾清渭何当分”，即成语“泾渭分明”原典。



# 第六节 长江中下游平原



**范围：**位于巫山以东的长江中下游沿岸，主要包括江汉平原、洞庭湖平原、鄱阳湖平原、苏皖沿江平原和长江三角洲。

**自然资源：**气候温暖湿润，河流众多，是我国稻米和淡水鱼的主要产区及商品粮基地。

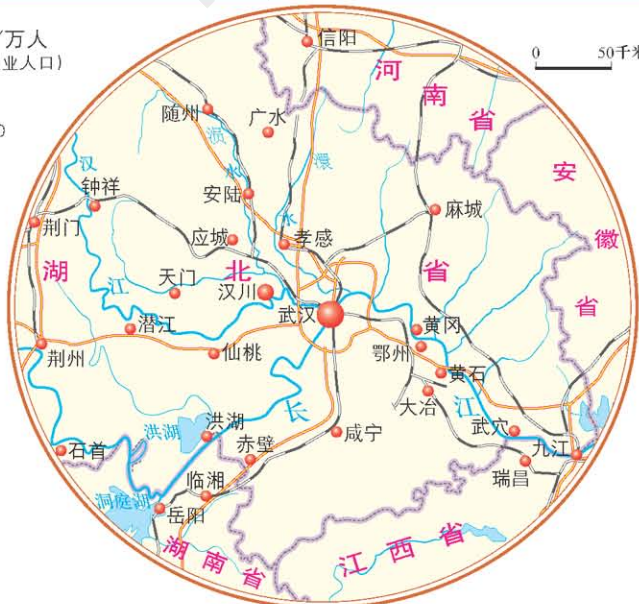
**交通：**铁路、公路、水运和航空都很发达。长江被誉为“黄金水道”。

**工业：**基础雄厚，是我国经济发展充满活力的地区。



主要城市人口/万人  
(2012年市辖区非农业人口)

- 1000以上
- 500-1000
- 200-500
- 100-200
- 100以下



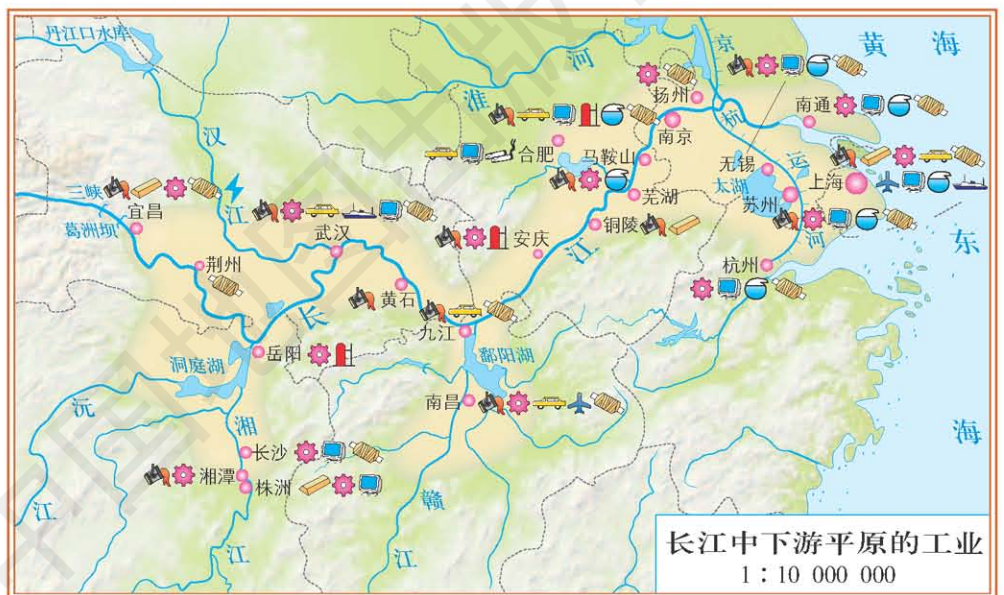
以武汉为中心的长江中游城市群



以南京为中心的长江下游城市群



- 草鱼
- 鲤鱼
- 中华鲟
- 白鲢
- 梭鱼
- 胭脂鱼
- 粮食基地
- 青鱼
- 黄鳝
- 白鲟
- 鲫鱼
- 鲈鱼
- 棉花基地



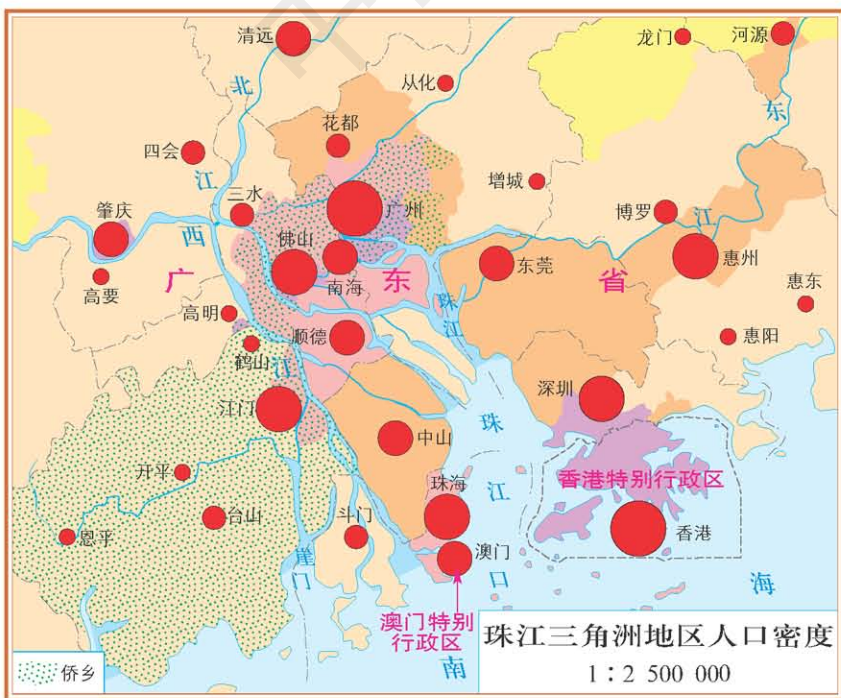
- 主要工业中心  
(2013年工业总产值/亿元)
- 30000~50000
  - 10000~30000
  - 1000~10000
  - 1000以下
  - 钢铁工业
  - 汽车制造业
  - 电子电器工业
  - 电力工业
  - 有色冶金工业
  - 造船工业
  - 纺织工业
  - 机械制造业
  - 航空航天工业
  - 烟草工业
  - 石油化学工业
  - 化学工业



# 第七节 珠江三角洲地区

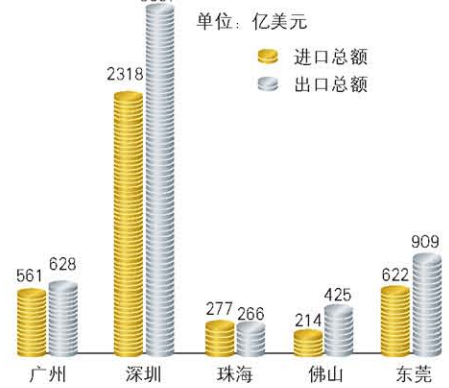


- 广东省珠江口附近的平原地区，由北江、西江、东江冲积而成。
- 我国著名轻纺、手工业基地之一。
- 著名的侨乡。
- 我国沿海经济开放区之一，外向型经济发展最快的地区。

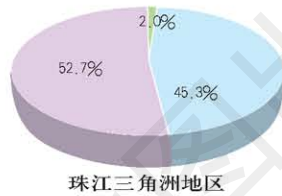




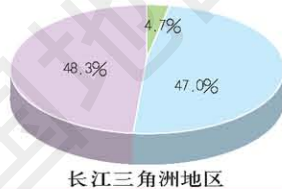
珠江三角洲部分地区进出口贸易总额 (2013年)



珠江三角洲和长江三角洲产业结构 (2013年)



第一产业  
第二产业  
第三产业



注：香港特别行政区、澳门特别行政区资料暂缺。

主要工业部门

- 汽车制造业
- 机械制造业
- 电子电器工业
- 化学工业
- 高新技术产业园区
- 纺织工业
- 造纸工业
- 食品工业
- 制糖工业
- 核电站

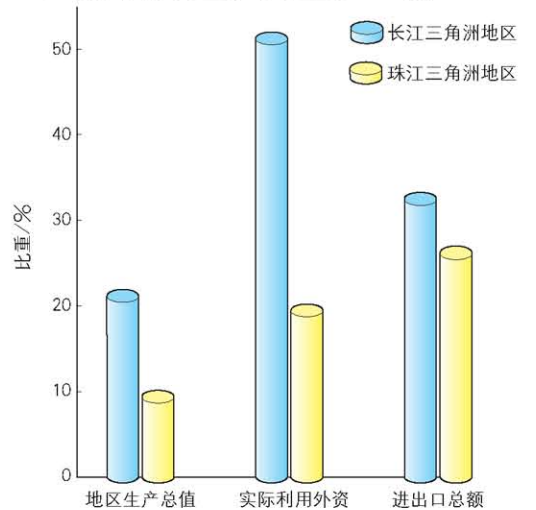
主要工业中心

(2013年工业总产值/亿元)

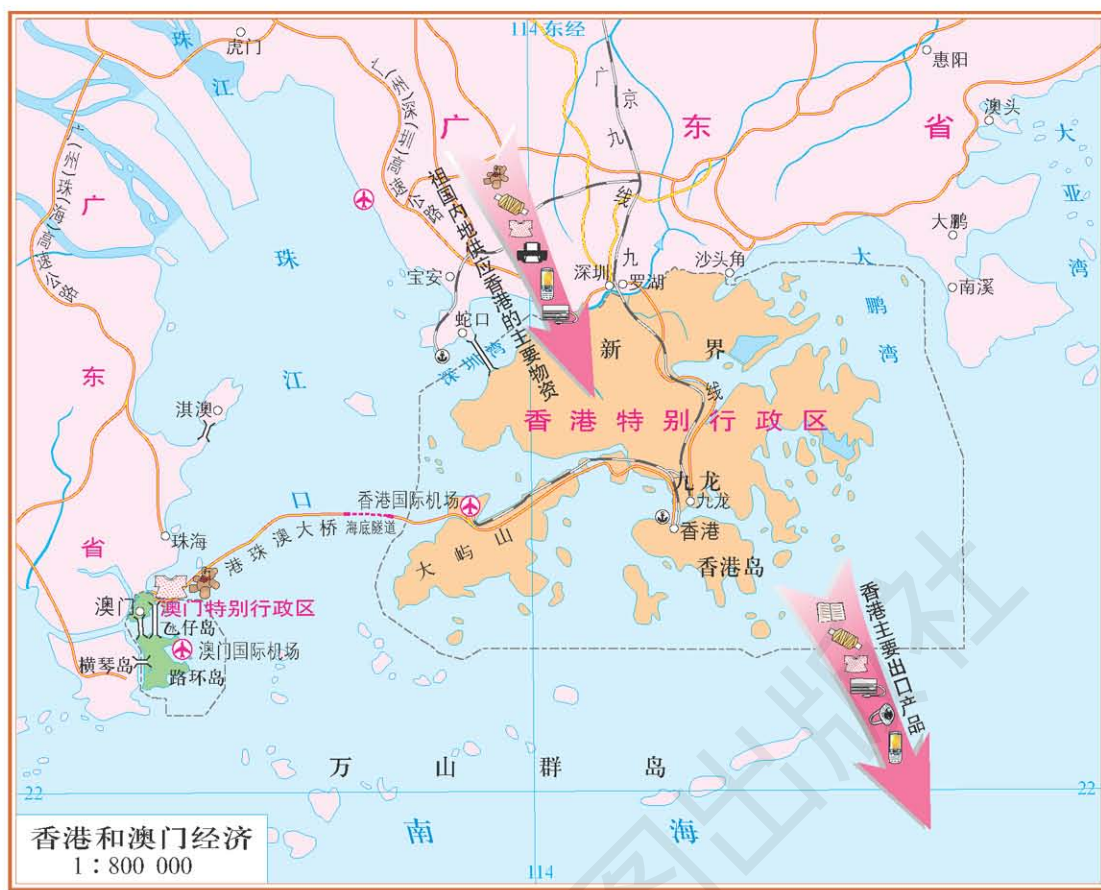
- 15000~30000
- 10000~15000
- 1000~10000
- 1000以下



长江三角洲和珠江三角洲地区经济指标占全国比重 (2013年)



- 以水稻为主
- 林地
- 以水稻、甘蔗、甘薯为主
- 茶叶
- 草地
- 柑橘
- 荔枝
- 蚕丝

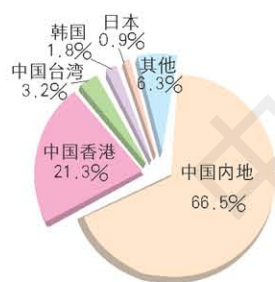


香港特别行政区区徽

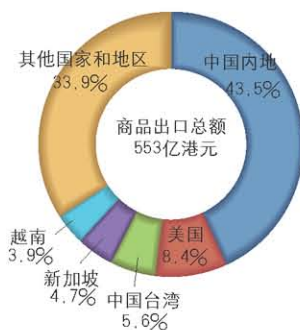
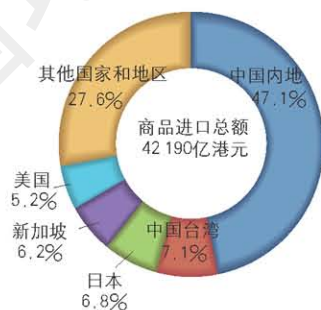


澳门特别行政区区徽

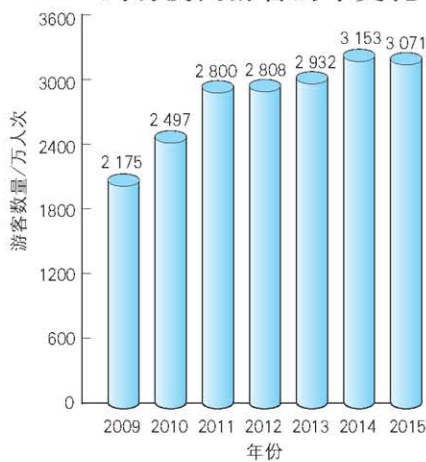
2015年到访澳门游客来源地分布



2014年香港对外贸易主要国家和地区的比重



到访澳门游客的年变化



趣味地理

澳门大学迁建横琴岛

2009年6月27日,十一届全国人大常委会第九次会议决定,授权澳门特别行政区对澳门大学横琴校区实施管辖,横琴岛澳门大学新校区与横琴岛其他区域实行隔离式管理。新校区位于广东省横琴岛东部,紧邻澳门,占地约1.1平方千米。





# 图例

- |                    |             |
|--------------------|-------------|
| ★ 中国首都             | ----- 中国地级界 |
| ● 外国首都             | ----- 中国县级界 |
| ⊙ 中国省级行政中心         | —— 铁路       |
| ⊙ 中国地级行政中心         | —— 国道       |
| ⊙ 中国县级行政中心         | —— 高速公路     |
| ○ 一般居民点 (专题图同)     | —— 长城       |
| —— 洲界              | —— 常年河      |
| —— 国界              | —— 时令河      |
| —— 未定国界            | —— 瀑布       |
| —— 地区界             | —— 水库、大坝    |
| ++++ 军事分界线、停火线     | —— 运河       |
| ----- 中国省、自治区、直辖市界 | 淡 咸 湖泊      |
| ----- 中国特别行政区界     | —— 时令湖      |
- 
- |     |      |      |       |
|-----|------|------|-------|
| ▲ 铁 | ⊗ 铅锌 | ▣ 石棉 | ◇ 天然碱 |
| ▲ 锰 | ⊗ 锡  | ☾ 云母 | ▲ 石膏  |
| ⊠ 铬 | ⊠ 铋  | ▨ 宝石 | ⊖ 石墨  |
| ⊕ 钛 | ⊙ 汞  | ▲ 硫  | ▲ 滑石  |
| △ 镍 | △ 铝土 | ● 磷  | ■ 煤   |
| Ⓜ 钨 | ⊙ 金  | ⊠ 食盐 | ▲ 石油  |
| ■ 铜 | ● 稀土 | ▲ 钾盐 | ⊖ 天然气 |

义务教育教科书

书 名 地理图册 七年级 下册  
编 著 中国地图出版社

---

出 版 中国地图出版社  
社 址 北京市白纸坊西街3号  
邮 政 编 码 100054  
电 话 010-83543863  
地图教学网 [www.ditu.cn](http://www.ditu.cn)  
电 子 邮 箱 [sinomaps@yeah.net](mailto:sinomaps@yeah.net)  
印 刷  
发 行  
成 品 规 格 210mm × 297mm  
印 张 3.25  
版 次 2013年12月第1版  
印 次 2021年12月 第9次印刷

---

书 号 ISBN 978-7-5031-8102-3  
定 价 元  
审 图 号 GS (2017) 3098号

本图册中国国界线系按照中国地图出版社1989年出版的1:400万《中华人民共和国地形图》绘制



责任编辑 王 强  
封面设计 徐海燕



中国地图出版社



绿色印刷产品

书 号 ISBN 978-7-5031-8102-3  
审 图 号 GS (2017) 3098号

ISBN 978-7-5031-8102-3



定价： 元