

目 录

公安专业知识	1
中国特色社会主义法治理论	1
法理学	4
宪 法	7
刑 法	12
民 法	17
人民警察法	22
刑事诉讼法	25
治安管理处罚法	29
监察法、反恐法、国安法	33
公安机关的性质、职能和组织管理	35
公安机关的原则、路线、方针、政策	37
公安队伍正规化建设	40
公安执法监督	44
业务能力	47
模拟试题	54



公安专业知识

中国特色社会主义法治理论

1. 关于社会主义法治理论的相关论述，下列说法正确的是（ ）
 - A. 社会主义法治理论是在建设中国特色社会主义市场经济体制进程中形成的
 - B. 社会主义法治理论与西方国家的法制理论有着本质区别，完全不同
 - C. 建设社会主义法治国家，要充分尊重中国国情，摒弃西方的法治成果
 - D. 由于历史、政治制度以及发展水平和模式的不同，不同国家的法治理论存在较大差别
2. 牢固树立社会主义法治理念首先要准确、完整地理解其内涵。以下关与社会主义法治理念内涵表述最准确的是（ ）
 - A. 执法为民是社会主义法治的核心内容
 - B. 依法治国是社会主义法治的本质特征
 - C. 依法行政是社会主义法治的主要任务
 - D. 公平正义是社会主义法治理念的价值追求
3. 习近平总书记新时代中国特色社会主义思想是马克思主义（ ）的最新成果，是指导具有许多新的历史特点的伟大斗争的的鲜活的马克思主义。
 - A. 时代化
 - B. 民族化
 - C. 大众化
 - D. 中国化
4. 中国特色社会主义，既坚持了科学社会主义基本原则，又根据时代特征赋予其鲜明的（ ）。
 - A. 国际特色
 - B. 实践特色

- C. 中国特色
D. 时代特色
5. () 是决定当代中国命运的关键一招，也是决定实现“两个一百年”奋斗目标，实现中华民族伟大复兴的关键一招。
- A. 全面深化改革
B. 改革开放
C. 全面依法治国
D. 从严治党
6. 党的十九大报告指出：“推进全面依法治国，总目标是建设中国特色社会主义法治体系，建设社会主义法治国家。”对此，下列理解不正确的有 ()
- A. 这是实现国家治理体系和治理能力现代化的必然要求
B. 包括形成完善的党内法规体系和社会主义道德体系
C. 坚持依法治国、依法执政、依法行政共同推进，坚持法治国家、法治政府、法治社会一体建设
D. 实现科学立法、严格执法、公正司法和全民守法
7. 推进全面依法治国，必须坚持中国共产党的领导。对此，下列表述错误的有 ()。
- A. 党的领导是中国特色社会主义最本质的特征，是社会主义法治最根本的保证
B. 坚持党的领导，就是要把党的领导贯彻到依法治国的全过程和各方面
C. 依法执政既要求党遵守宪法法律，也要求遵守党内法规
D. 党的主张成为国家意志，主要通过党中央向全国人大提出立法议案的形式来实现
8. 关于中国特色社会主义法治理论，下列说法不正确的是 ()。
- A. 坚持依法治国要求全社会对宪法法律一体遵循，强调党要在宪法法律范围内活动
B. 坚持依法治国，人民当家作主和党的领导才会有可靠的政治保证
C. 坚持人民当家作主必然要求把最广大人民的根本利益作为一切工作的出发点和落脚点
D. 坚持党的领导必然要求党的事业至上，意味着法治实践必须置于党的绝对领导之下
9. 完善中国特色社会主义法律体系，需要健全宪法实施和监督制度，对此，下列表述正确的有 ()
- A. 任何人都必须以宪法为根本活动准则，都负有维护宪法尊严、保证宪法实施的



职责

- B. 一切违反宪法的行为都必须予以司法追究
- C. 提升备案审查能力，要求把党内法规纳入全国人大常委会的备案审查范围
- D. 健全有立法权的人大领导立法工作的体制机制，发挥人大及其常委会在立法工作中的领导作用

法理学

1. 我国对法律溯及力问题，实行的原则是（ ）。
 - A. 法在任何情况下均溯及既往
 - B. 法在任何情况下均不溯及既往
 - C. 法在任何情况下溯及既往，但为了更好地保护公民、法人或者其他组织的权利和利益而作的特别规定除外
 - D. 法在一般情况下不溯及既往，但为了更好地保护公民、法人或者其他组织的权利和利益而作的特别规定除外
2. 我国的司法解释，除了最高人民法院的解释，还包括（ ）。
 - A. 全国人民代表大会的解释
 - B. 最高人民检察院的解释
 - C. 司法部的解释
 - D. 公安部的解释
3. 法律是一种特殊的行为规则，其最主要特征是（ ）。
 - A. 由国家制定或认可
 - B. 对全体社会成员具有普遍约束力
 - C. 靠国家强制力保证实施
 - D. 以规定权利和义务为内容
4. 法的本质是（ ）。
 - A. 由国家制定或认可
 - B. 统治阶级的国家意志的体现
 - C. 以权利、义务为内容
 - D. 由国家强制力保障实施
5. 部门规章之间、部门规章与地方政府规章之间对同一事项的规定不一致时，应



该由哪个机关作出裁决? ()

- A. 国务院
- B. 全国人大常委会
- C. 全国人大
- D. 最高人民法院

6. 法律实施的最主要保证是 ()。

- A. 社会舆论
- B. 传统力量
- C. 人的自觉遵守
- D. 国家强制力

7. 下列选项导致法律关系变更的是 ()。

- A. 乙公司将债权转让给丙公司
- B. 杨某窃得赵某手机
- C. 甲公司履行买卖合同
- D. 汤某因车祸死亡

8. 下列关于法律适用的说法中, 正确的是 ()。

- A. 法律适用是严格按照法定程序进行的
- B. 法律适用的过程或结果以社会舆论为后盾
- C. 法律适用的主体是国家行政机关及其公职人员
- D. 法律适用既是行政机关的一项职权, 也是行政机关的一项义务

9. 郝某的父亲死后, 其母季某将郝家住宅独自占用。郝某对此深为不满, 拒绝向季某提供生活费。季某将郝某告上法庭。法官审理后判决郝某每月向季某提供生活费300元。对此事件, 下列哪一种理解是正确的? ()

- A. 该事件表明, 子女对父母只承担法律义务, 不享有法律权利
- B. 法官作出判决本身是一个法律事实
- C. 法官的判决在原告之间不形成法律权利与法律义务关系
- D. 子女赡养父母主要是道德问题, 法官判决缺乏依据

10. “没有无义务的权利、也没有无权利的义务。”这表现权利和义务之间是一种 () 的关系。

- A. 互相对应、互相混同
- B. 互相对应、互相依存、互为条件
- C. 互相对立、互相割裂

D. 互相依存、绝对等同

11. 法律规范生效的时间，如无明文规定，依照惯例应该是（ ）。

A. 公布之日下月

B. 批准之日

C. 公布之日

D. 批准之日下月

12. （ ）是指国家司法机关依照法定职权和程序，具体应用法律处理案件的专门活动。

A. 法的遵守

B. 法的执行

C. 法的适用

D. 法律解释

13. 最高立法机关对刑法的含义作的解释是（ ）。

A. 立法解释

B. 法理解释

C. 司法解释

D. 扩张解释



宪法

1. 应由全国人民代表大会选举产生的是（ ）
 - A. 国务院副总理
 - B. 中央军委副主席
 - C. 最高人民法院副院长
 - D. 中华人民共和国副主席
2. 下列叙述中，体现了“公民在法律面前一律平等”的是（ ）
 - A. 法律不能朝令夕改，法律适用的结果也不能随意被改变
 - B. 法律的内容应当统一，下位阶的法律不得与上位阶的法律相抵触
 - C. 法律不在于多少，在于是否由人民制定，是否切实体现和维护人民的意志和利益
 - D. 任何组织和个人都没有超越宪法和法律的特权，任何组织 and 个人的违法行为都必须依法受到追究
3. 根据宪法和法律，哪一选项不正确？（ ）
 - A. 宪法具有最高的法律效力，一切规范性文件都不得与宪法相抵触
 - B. 法律的效力高于行政法规、地方性法规、规章
 - C. 行政法规的效力高于地方性法规、规章
 - D. 部门规章的效力高于地方性法规
4. 《中华人民共和国监察法》于 2018 年 3 月 20 日由（ ）表决通过。
 - A. 十三届全国人大一次会议
 - B. 十三届全国人大一次会议第三次全体会议
 - C. 十三届全国人大一次会议第五次全体会议
 - D. 全国政协十三届一次会议
5. 为了深化国家监察体制改革，加强对（ ）的监督，实现国家监察全面覆

盖，深入开展反腐败工作，推进国家治理体系和治理能力现代化，根据宪法，制定《中华人民共和国监察法》。

- A. 公务员
- B. 领导干部
- C. 中国共产党全体党员
- D. 所有行使公权力的公职人员

6. 国家监察委员会主任每届任期同全国人民代表大会每届任期相同，连续任职不得超过（ ）

- A. 一届
- B. 两届
- C. 五年
- D. 十年

7. 地方各级监察委员会对（ ）负责，并接受其监督。

- A. 本级人民代表大会
- B. 本级人民代表大会及其常务委员会
- C. 上一级监察委员会
- D. 本级人民代表大会及其常务委员会和上一级监察委员会

8. （多选）下列公职人员和有关人员中，（ ）属于监察机关的监察对象。

A. 中国共产党机关、人民代表大会及其常务委员会机关、人民政府、监察委员会、人民法院、人民检察院、中国人民政治协商会议各级委员会机关、民主党派机关和工商业联合会机关的公务员，以及参照《中华人民共和国公务员法》管理的人员

B. 法律、法规授权或者受国家机关依法委托管理公共事务的组织中从事公务的人员

- C. 国有企业管理人员
- D. 公办的教育、科研、文化、医疗卫生、体育等单位中从事管理的人员
- E. 基层群众性自治组织中从事管理的人员
- F. 其他依法履行公职的人员

9. 监察机关办理职务违法和职务犯罪案件，应当与审判机关、检察机关、_____相互配合，互相制约。

- A. 执法机关
- B. 公安机关



- C. 行政机关
D. 执法部门
10. 依法治国方略的实施是一项浩瀚庞大、复杂而艰巨的系统工程，对此，下列哪一说法是不准确的？（ ）
- A. 构建和完善中国特色社会主义法律体系是依法治国方略实施的必要前提
B. 依法行政是依法治国的一个关键环节，是法治国家对政府行政活动的基本要求
C. 实现公正高效权威的司法是依法治国的最重要的保障
D. “治官之治”和“治权之治”是社会主义法治的应有之义
11. 各级人民代表大会及其常务委员会对公安机关及其人民警察的执法活动的监督权属于（ ），以宪法和法律为依据，具有极大的权威性。
- A. 国家监督权
B. 司法监督权
C. 行政监督权
D. 人民民主监督权
12. （多选题）我国宪法的基本原则包括（ ）。
- A. 权力制约原则
B. 人民主权原则
C. 分权制衡原则
D. 法治原则
13. 我国现行宪法是 1982 年 12 月 4 日通过实行的，这是新中国第（ ）部宪法。
- A. 三
B. 四
C. 五
D. 六
14. 现行宪法规定，我国有权决定全国或个别省、自治区、直辖市进入紧急状态的国家机关是（ ）。
- A. 全国人民代表大会
B. 全国人大常委会
C. 国家主席
D. 中央军委主席
15. 根据我国宪法规定，中华人民共和国实行的政党制度是（ ）。
- A. 多党联合执政
B. 人民民主专政
C. 中国共产党一党专政
D. 中国共产党领导的多党合作与政治协商
16. 根据新修订的宪法，县级以上地方各级人民政府依照法律规定的权限，不再管

理本行政区域内的（ ）工作。

- A. 计划生育
- B. 监察
- C. 司法行政
- D. 公安

17. 下列人身权中，不属于人格权的是（ ）

- A. 配偶权
- B. 名誉权
- C. 肖像权
- D. 生命健康权

18. 在我国的法律监督体系中，从国务院到地方各级人民政府的法律监督是（ ）

- A. 社会性的监督
- B. 国家行政机关的监督
- C. 国家权力机关的监督
- D. 国家司法机关的监督

19. 规定国家制度和社会制度的基本原则，集中表现各种政治力量对比关系，保障公民基本权利和义务的国家根本法是（ ）

- A. 宪法
- B. 民法
- C. 刑法
- D. 行政法

20. 我国宪法规定，公布法律的权力属于：（ ）

- A. 国务院
- B. 国家主席
- C. 全国人民代表大会
- D. 全国人民代表大会常务委员会

21. 王某在帮邻居家拆旧房时，从两米高的墙上摔下，身受重伤。经医院及时抢救，才保住性命。王某脱离危险后，因为差欠医院的医疗费，医院扣留了王某的家属，放王某出院去筹措医疗费。以下说法正确的是（ ）。

- A. 医院的做法正确，是维护自己正当权益的必要之举
- B. 医院的做法错误，侵犯了公民的人身自由
- C. 医院的做法错误，侵犯了公民的人格尊严
- C. 医院的做法错误，侵犯了公民的生命健康权

22. 我国有权制定行政法规的机关是（ ）。

- A. 国务院及其各部委



- B. 国务院各部委及各省级地方政府
- C. 国务院
- D. 国务院以及各省级地方政府

23. 12月4日是中国的“宪法日”，之所以确定这一天为“宪法日”是因为中国现行的宪法在1982年12月4日正式实施。下列关于我国宪法的描述，错误的是（ ）

- A. 为国家的根本大法
- B. 适用于国家全体公民
- C. 规定国家的根本任务和根本制度
- D. 我国历史上第一部宪法性文件是《中国人民政治协商会议共同纲领》

24. （多选）根据现行宪法规定，国家的保护的公民合法财产主要指（ ）

- A. 合法的收入、储蓄
- B. 合法的土地
- C. 依法继承的私有财产
- D. 合法的房屋和交通工具、债券、股票

刑 法

1. 张某在游泳馆更衣室撬开某存衣柜实施盗窃，但拿出里面的皮包后发现身份证上显示的是某同学康某，想到康某帮过自己，于是张某将皮包放回柜子里，离开了游泳馆。张某的行为属于（ ）。

- A. 预备阶段的犯罪中止
- B. 犯罪既遂
- C. 实施阶段的犯罪中止
- D. 犯罪未遂

2. 甲在公共汽车上扒窃乙的钱包，得手后向车门处走去，乙发现自己的钱包被甲所盗，随即追上去一把抓住甲，甲一拳击中乙的脸部，挣脱欲逃走，乙随手拿起车上的拖把向甲砸去，正好砸中甲的头部，致甲死亡。乙的行为（ ）。

- A. 正当防卫
- B. 防卫过当
- C. 防卫过当，构成故意杀人罪
- D. 事后防卫，构成故意杀人罪

3. 张某在搭乘中国国际航空飞机飞往美国，到达旧金山机场后发现自己财物被盗，经查为李某所盗，对该行为适用于（ ）。

- A. 美国法律
- B. 国际法律
- C. 中国法律
- D. 由被害人选择

4. 我国刑法对故意杀人罪规定了比故意伤害罪更重的法定刑，体现了（ ）。

- A. 罪刑法定原则
- B. 罪刑相适应原则
- C. 刑法适用平等原则
- D. 罪责自负原则

5. 我国刑法规定，已满 14 周岁不满 16 周岁的人犯故意杀人，故意伤害致人重伤或者死亡的，应当（ ）。

- A. 从严处罚
- B. 免于处罚
- C. 负刑事责任
- D. 判处死刑



6. 甲持刀追杀乙，乙在情急之下，将丙放在路边未锁的自行车骑走，在逃离过程中致使自行车损坏。乙的行为属于（ ）。

- A. 紧急避险
- B. 正当防卫
- C. 自救行为
- D. 盗窃犯罪

7. 审判时怀孕的妇女，无论犯了多么严重的罪，最高可以判处（ ）。

- A. 死刑立即执行
- B. 死刑缓期二年执行
- C. 有期徒刑 15 年
- D. 无期徒刑

8. 甲深夜进入乙家盗窃，发现乙的妻子一人在家睡觉，便对乙的妻子实施强奸，此时乙深夜回家，将正在实施强奸行为的甲一刀致死。关于乙的法律责任的表述正确的是（ ）。

- A. 乙不承担民事责任
- B. 乙承担适当的民事责任
- C. 乙承担刑事责任
- D. 乙承担行政违法责任

9. 某甲因盗窃罪被刑事拘留，侦查人员在对其讯问时，甲不仅供述了自己的盗窃犯罪事实，还交代了一起抢劫犯罪事实。某甲的行为是（ ）。

- A. 坦白
- B. 自首
- C. 立功
- D. 坦白和自首

10. 甲偷走了乙的钱包，乙发现后便大喊：“抓小偷”，甲闻声违窜，挡在甲前面的丙突然一伸腿绊倒甲，导致甲受轻伤。丙的行为构成（ ）。

- A. 正当防卫
- B. 防卫过当
- C. 紧急避险
- D. 避险过当

11. 高某因侵占科研经费被捕。在侦查期间，高某主动向办案人员供述自己曾经与同事刘某一起套取另一项目的科研经费共 20 万元用于境外旅游。高某主动供述的行为属于（ ）。

- A. 坦白
- B. 立功
- C. 自首
- D. 串供

12. 刘某现年 78 周岁，因琐事与丈夫李某发生争执，失手将其推倒在地，导致李

某头部撞击地面死亡。以下说法正确的是（ ）。

- A. 对刘某可以适用死刑
- B. 对刘某应当从轻或减轻处罚
- C. 对刘某不可以适用死刑，但可以适用死刑缓期执行
- D. 对刘某可以适用死刑缓期执行，同时对对其限制减刑

13. 又聋又哑的人或者盲人犯罪（ ）。

- A. 应当从轻或者减轻处罚
- B. 可以从轻或者减轻处罚
- C. 应当从轻，减轻或者免除处罚
- D. 可以从轻，减轻或者免除处罚

14. 张三在醉酒后对李四说：“我明天下午要去偷王五家的名画，你跟我一起去吧。”李四认为张三是酒后乱说话，因此没有理睬张三，第二天下午张三去找李四的时候，李四刚好不在家，于是张三自己去王五家偷了名画。对此，下列说法正确的（ ）。

- A. 张三构成了盗窃罪，属于犯罪既遂
- B. 李四在张三的教唆下实施了盗窃行为
- C. 李四构成了盗窃罪，属于犯罪预备
- D. 张三与李四构成共同犯罪

15. 张某去商店买东西路过李某门前，被李某的狗追咬，为避免被狗咬伤，张某夺过在路旁乘凉的王某的手提包将狗打退，但致使王某的手提包损害。张某的行为属于（ ）。

- A. 正当防卫
- B. 侵权行为
- C. 紧急避险
- D. 自助行为

16. 张某蓄意杀害自己的妻子，将毒药放入妻子的碗中，但妻子发觉饭有异味，将饭倒掉，幸免于难。张某的这种行为属于（ ）。

- A. 不构成犯罪
- B. 犯罪预备
- C. 犯罪中止
- D. 犯罪未遂

17. 尚未完全丧失辨认或者控制能力的精神病人，实施严重危害社会行为的



()。

- A. 不负刑事责任
- B. 应当负刑事责任，但应当减轻或者免除处罚
- C. 应当负完全的刑事责任
- D. 应当负刑事责任，但可以从轻或者减轻处罚

18. 贾某骑摩托车违章撞伤田某，造成田某腿部表皮破裂。贾某送田某到医院治疗，护士未作皮试，即给田某注射破伤风针，田某因药物过敏而死。贾某的行为对田某死亡而言属于()。

- A. 过失杀人罪
- B. 过失致人重伤罪
- C. 交通肇事罪
- D. 意外事件

19. 甲因盗窃汽车被抓获，在拘留期间，甲主动交代了1年前抢劫乙某金项链的犯罪事实，经公安机关查证属实。对甲某主动交代抢劫乙某金项链一事的行为应认定为()。

- A. 自首
- B. 坦白
- C. 立功
- D. 重大立功

20. 驱逐出境适用于()。

- A. 外国人
- B. 有外交特权和豁免权的外国人
- C. 有中国国籍但在外国有居住权的中国人
- D. 和外国人有婚姻关系的中国人

21. 以下属于防卫过当的是()。

- A. 张某欲强奸赵某，赵某趁张某不备，一砖头砸死张某
- B. 小明发觉王某正在偷窃自己的钱包，摸出水果刀，一刀刺死王某
- C. 陈某在一头疯牛冲过来的时候，急忙躲进别人的屋里
- D. 张某见郑某正在持刀抢劫一少女的手机，趁郑某不备，一棍子将郑某打伤

22. 丈夫甲为了杀死妻子乙，在妻子碗里投放毒药，明知孩子丙可能因为分食而中毒，由于杀妻心切而不顾孩子的死活。甲对乙的心理态度和对丙的心理态度分别是()。

- A. 均为直接故意
- B. 直接故意和间接故意
- C. 直接故意和疏忽大意的过失
- D. 直接故意和过于自信的过失

23. 甲贩运假烟，驾车路过某检查站时，被工商执法部门拦住检查。检查人员乙正登车检查时，甲突然发动汽车夺路而逃。乙抓住汽车车门的把手不放，甲为摆脱乙，在疾驶时突然急刹车，导致乙头部着地身亡。甲对乙死亡的心理态度属于下列哪一选项？（ ）

- A. 直接故意
- B. 间接故意
- C. 过于自信的过失
- D. 疏忽大意的过失



民法

1. 下列做法符合我国法律规定的是：

- A. 某人向法院起诉邻居搭盖房屋，影响自家采光
- B. 甲公司向法院起诉乙公司长期拖欠农民工工资
- C. 丙某向法院起诉外来车辆非法占用本单位停车位
- D. 某报社下属编辑部向法院起诉丁某盗版侵权行为

2. 根据《民法总则》的规定，法人应具备的条件不包括（ ）

- A. 依法成立
- B. 有自己的名称、组织机构和场所
- C. 有必要的财产或者经费
- D. 年满二十周岁

3. 下列哪一项不适用合同的规定（ ）

- A. 收养协议
- B. 赠与协议
- C. 婚后财产协议
- D. 分家财产协议

4. 民事法律行为是公民或法人设立、变更、终止民事权利和民事义务的合法行为。

下列行为中属于民事法律行为的是（ ）。

- A. 7岁女童妞妞为满足虚荣心购买了一个价值1500元的皮包
- B. 不能辨认自己行为的精神病人王某将其父亲的汽车卖与他人
- C. 某电视机专卖店在销售彩电过程中承诺“假一赔十”
- D. 于某为偿还债务，窃取同学的笔记本电脑后将其变卖

5. 李某，17周岁，某饭店服务员，有固定收入，为筹集上烹饪学校学费，将其摩托

车作价卖给王某，该买卖合同的效力是（ ）

- A. 有效
- B. 无效
- C. 待定
- D. 可撤销可变更

6. 小张的父母为小张购买婚房并支付了全款，房屋产权登记在小张名下后小张与杨某结婚，则该房屋所有权属于（ ）

- A. 小张
- B. 小张父母
- C. 小张和其父母
- D. 小张和杨某

7. 行为人对行为内容有重大误解的行为，属于（ ）。

- A. 无效的民事行为
- B. 可撤销的民事行为
- C. 附条件的民事法律行为
- D. 附期限的民事法律行为

8. 甲购买乙的一辆二手车，但双方没有办理过户手续。甲付款购车后，驾驶该车到某汽车空调配件经销部丙处，购买汽车空调配件并安装。安装好并付清款项后，甲驾车离开。途中，因空调泵线圈短路引起电源线起火造成火灾，该车被全部烧毁。经有关部门认定丙作为汽车空调提供者对火灾负有间接责任。下列说法中正确的是（ ）。

- A. 甲和乙之间的买卖合同未生效，因为双方没有办理车辆过户手续
- B. 甲取得该车的所有权，因为动产所有权转让自交付时发生效力
- C. 甲不能向丙请求损害赔偿，因为其不是该车的所有权人
- D. 甲不可以向丙请求损害赔偿，因为该车转让没有登记，不得对抗第三人

9. 赵某孤身一人，因外出打工，将一祖传古董交由邻居钱某保管。钱某因结婚用钱，情急之下谎称该古董为自己所有，卖给了古董收藏商孙某，得款 10000 元。孙某因资金周转需要，向李某借款 20000 元，双方约定将该古董押给李某，如孙某到期不赎回，古董归李某所有。下列说法中正确的是（ ）。

- A. 钱某与孙某之间的古董买卖合同无效
- B. 孙某取得该古董的所有权
- C. 李某对该古董的占有属于无权占有
- D. 赵某可以直接请求李某归还该古董

10. 甲公司向乙公司购买两台小汽车，双方签订合同后，甲公司向乙公司全额付款。因甲公司前往购车者不会开车，又未带驾驶员，故甲公司与乙公司约定，乙公司



将小汽车钥匙交甲公司后，将甲公司已选定的两台车暂时保留在乙公司的车库里，待甲公司自提。但乙公司未将两台小汽车的有效单证等交付给甲公司。当晚，这两台车被盗。下列说法中正确的是：（ ）

- A. 甲和乙之间的买卖合同未生效，因为双方没有办理车辆过户手续
- B. 甲和乙之间的买卖合同生效，但是两台车因为尚未交付给买方，故所有权仍未转移给甲
- C. 甲和乙之间的买卖合同生效，但是两台车因为尚未办理车辆过户手续，故所有权仍未转移给甲
- D. 两台车被盗的风险应由甲自己承担

11. 甲将名贵邮票一枚丢失，为乙拾得。乙将该邮票交公安分局。甲逾期未能认领，公安分局遂委托拍卖行将该邮票拍卖。丙竞买成功，将该邮票赠与友丁。戊自丁处盗得该邮票，并自己占有。该邮票现应（ ）。

- A. 归甲所有
- B. 归丙所有
- C. 归丁所有
- D. 归戊所有

12. 下列权利中，属于担保物权的是（ ）。

- A. 典权
- B. 宅基地使用权
- C. 权利质权
- D. 地上权

13. 甲居住于某城市，因业务需要，以其座落在市中心的一处公寓（价值 210 万元）作抵押，分别从乙银行和丙银行各贷款 100 万元。甲与乙银行于 6 月 5 日签订了抵押合同，6 月 10 日办理了抵押登记；与丙银行于 6 月 8 日签订了抵押合同，同日办理了抵押登记。后因甲无力还款，乙银行、丙银行行使抵押权，对的公寓依法拍卖，只得价款 150 万元，乙银行、丙银行对拍卖款应如何分配（ ）。

- A. 乙 75 万、丙 75 万
- B. 乙 100 万、丙 50 万
- C. 丙 100 万、乙 50 万
- D. 丙 80 万、乙 70 万

14. 根据我国法律规定，下列财产中适用善意取得的是（ ）

- A. 首饰
- B. 记名有价证券

C. 麻醉品

D. 盗窃物

15. 甲为一农民，因建房而向乙借款，双方约定，将甲自己承包的5亩耕地及地上所种的小麦抵押给乙。因甲无力还款而引起纠纷。下列表述正确的是（ ）。

A. 该抵押合同全部有效

B. 该抵押合同全部无效

C. 该抵押合同中涉及小麦作为抵押物的条款有效

D. 该抵押合同中涉及5亩承包地作为抵押物的条款有效

16. 甲向乙借款，将自己的母马出质于乙，在交付母马时，亦交付了马鞍和马鞭。在质权存续期间，母马生下小马驹，因甲到期无力还款，乙欲行使质权。乙行使质权的范围应为（ ）

A. 母马

B. 母马、小马驹

C. 母马、小马驹和马鞍

D. 母马、小马驹、马鞍及马鞭

17. 有关留置权，下列表述正确的是（ ）。

A. 承运人为取得运费对承运的扶贫物资可行使留置权

B. 保管人为取得保管费对保管的救灾物资可行使留置权

C. 加工人为取得加工费对加工物可行使留置权

D. 在所有人未交付修理费的情况下，财产侵占人可以行使留置权

18. 李里盖房挖地基时，挖出一瓦罐，内有银元5000块及棉布一块，上写“为防日寇搜查，特埋此。王天明，1938年4月2日”。王天明是王伟的爷爷，1938年被日寇杀害。该银元（ ）

A. 应归王伟所有

B. 应归国家所有

C. 应归李里所有

D. 应归李里、王伟所有

19. 甲、乙结婚后购得房屋一套，仅以甲的名义进行了登记。后甲、乙感情不和，甲擅自将房屋以时价出售给不知情的丙，并办理了房屋所有权变更登记手续。对此，下列哪一选项是正确的？

A. 买卖合同有效，房屋所有权未转移



- B. 买卖合同无效，房屋所有权已转移
- C. 买卖合同有效，房屋所有权已转移
- D. 买卖合同无效，房屋所有权未转移

20. 甲将一部汽车作价 3.5 万元，抵押给乙，由甲继续使用，甲在开车时将汽车不慎撞坏，致严重损毁，应当（ ）

- A. 仍以已毁损的汽车作抵押物
- B. 认定抵押关系中止
- C. 认定抵押关系解除
- D. 认定抵押关系仍存在，由甲以价值 3.5 万元的财产代替原汽车作抵押物

21. 某甲委托某乙为其保管照相机，并允许乙使用。乙未经甲同意擅自将照相机卖给了素不相识的丙，后被丁偷去。丁又卖给了同事戊。甲回来得知情况后，主张所有权，丙、戊也主张所有权，那么，该照相机应归（ ）

- A. 甲所有
- B. 丙所有
- C. 戊所有
- D. 甲、丙、戊均有所有权

22. 以土地所有权为抵押物设立的抵押，其抵押合同（ ）。

- A. 自合同订立时生效
- B. 自办理抵押登记时生效
- C. 自土地管理部门批准后生效
- D. 无效

23. 甲公司通过电视发布广告，称其有 100 轴某型号汽车，每辆价格 5 万元，广告有效期 10 天。乙公司看到该则广告后于第 3 天自带金额为 300 万元的汇票去甲公司买车，但甲公司的车此时已全部售完。无货可供。依照法律规定，有关本案的正确表述是（ ）

- A. 甲发布广告的行为构成要约，乙的行为构成承诺，甲不承担违约责任
- B. 甲发布广告的行为构成要约，乙的行为构成承诺，甲应补偿乙实际支出的费用损失
- C. 甲发布广告的行为构成要约，但乙的行为不构成承诺，甲不承担民事责任
- D. 甲发布广告的行为不构成要约，乙的行为不构成承诺，甲不承担民事责任

人民警察法

一、单选

1. 根据《中华人民共和国人民警察法》规定，县级以上人民政府公安机关，为预防和制止严重危害社会治安秩序的行为，可以在一定的区域和时间，限制人员、车辆的通行或者停留，必要时可以实行（ ）。

- A. 戒严
- B. 部分地区戒严
- C. 交通管制
- D. 现场管制

2. 某市公安局刑事警察赵某下班期间发现有人斗殴，即予以制止。正巧打架的马某与赵某有隙，便对赵某出言不逊。赵某大怒，拔枪将马某击毙。下列关于赔偿责任的说法正确的是（ ）。

- A. 应由赵某赔偿，因其行为属于与行使职权无关的个人行为
- B. 应由赵某赔偿，因其是刑事警察，无治安管理职权，且是在下班期间作出
- C. 应由公安局赔偿，因赵某的行为是在执行职务
- D. 应由公安局赔偿，因赵某的行为属于违法使用武器、警械造成公民身体伤害的情形

3. 根据《中华人民共和国人民警察法》规定，公安机关因（ ）的需要，经过严格批准手续，可以采取技术侦察措施。（ ）

- A. 解决民间纠纷
- B. 行政管理
- C. 侦查犯罪
- D. 查处治安案件

4. 人民警察不得从事的行为有（ ）。

- A. 依法搜查他人的身体、物品、住所或者场所
- B. 殴打他人或者唆使他人打人
- C. 参加社区公益劳动



- D. 依法剥夺、限制他人人身自由
5. 下列哪种说法正确? ()
- A. 甲曾被处罚款, 不得担任人民警察
- B. 乙曾被处警告, 不得担任人民警察
- C. 丙曾被开除, 不得担任人民警察
- D. 丁曾被辞退, 不得担任人民警察
6. 根据《中华人民共和国人民警察法》规定, 担任人民警察应当具有 () 毕业以上文化程度。
- A. 大学本科
- B. 大学专科
- C. 高中
- D. 初中
7. 根据《中华人民共和国人民警察法》规定, 担任人民警察领导职务的人员应当具备下列哪一项条件? ()
- A. 大学本科学历
- B. 经人民警察院校培训, 考试合格
- C. 年满 35 周岁
- D. 工作满 3 年
8. 根据《中华人民共和国人民警察法》规定, 下列选项中属于对人民警察奖励种类的是 ()。
- A. 通报表扬
- B. 嘉奖
- C. 晋升警衔
- D. 晋升职务
9. 根据《中华人民共和国人民警察法》规定, 人民警察对上级的决定和命令, ()。
- A. 必须执行
- B. 可以变通执行
- C. 可暂缓执行
- D. 认为决定和命令有错误的就不执行
10. 根据《中华人民共和国人民警察法》规定, 人民警察认为上级的决定和命令有错误, 提出的意见不被采纳时, ()。

- A. 可以中止执行决定和命令
- B. 可以改变决定和命令的执行
- C. 必须服从决定和命令
- D. 可以暂缓执行决定和命令

二、多选

1. 根据《中华人民共和国人民警察法》规定，人民警察的政治纪律主要有（ ）。
 - A. 不得散布有损国家声誉的言论
 - B. 不得参加旨在反对国家的集会、游行、示威活动
 - C. 不得参加任何社会团体
 - D. 不得参加罢工
2. 根据有关规定，人民警察有下列哪些情形，应当予以辞退？（ ）
 - A. 在年度考核中，连续两年被确定为不称职的
 - B. 不胜任现职工作，又不接受其他安排的
 - C. 不遵守人民警察纪律，经教育仍无转变，不适合继续在公安机关工作，又不宜给予开除处分的
 - D. 旷工连续超过 10 天的
3. 下列选项中表述正确的有（ ）。
 - A. 人民警察不得剥夺、限制他人人身自由
 - B. 人民警察不得刑讯逼供或者体罚、虐待人犯
 - C. 人民警察不得弄虚作假，隐瞒案情，包庇、纵容违法犯罪活动
 - D. 人民警察不得玩忽职守，不履行法定义务



刑事诉讼法

1. 甲将乙打伤，公安机关责令甲交纳一万元保证金，取保候审，甲在取保候审期间应当履行的法定义务不包括（ ）
 - A. 未经公安机关批准，不得离开所居住的市、县
 - B. 在传讯的时候及时到场
 - C. 将护照等出入境证件身份证、银行卡等交公安机关保存
 - D. 不得以任何形式干扰证人作证
2. 依照我国刑事诉讼法的相关规定，下列哪一类案件应由公安机关立案侦查（ ）
 - A. 贪污贿赂犯罪
 - B. 自诉案件
 - C. 故意杀人犯罪
 - D. 国家工作人员的渎职犯罪
3. 关于被害人在刑事诉讼中的权利，下列哪一选项是正确的（ ）
 - A. 自公诉案件立案之日起有权委托诉讼代理人
 - B. 对因作证而支出的交通、住宿、就餐等费用，有权获得补助
 - C. 对法院作出的强制医疗决定不服的，可向作出决定的法院申请复议一次
 - D. 对检察院作出的附条件不起诉决定不服的，可向上一级检察院申诉
4. 在刑事诉讼中，诉讼代理人认为办案机关及其工作人员阻碍其依法行使诉讼权利的，可以如何进行救济（ ）
 - A. 有权向本机关控告
 - B. 有权向同级人民检察院控告
 - C. 有权向同级人民检察院申诉
 - D. 有权向上一级人民检察院申诉或者控告

5. 某市中级人民法院审理一起故意杀人案件中，发现该案件事实不清，证据不足。关于本案，该法院正确的做法是（ ）

- A. 自行补充侦查
- B. 裁定撤销案件
- C. 退回人民检察院补充侦查
- D. 作出无罪判决

6. 某市发生一起制毒、贩毒案件，对于本案的处理程序，下列说法正确的是（ ）

- A. 本案的侦查、提起公诉由公安机关负责
- B. 对本案犯罪嫌疑人的批准逮捕由检察机关负责
- C. 本案的侦查、预审由检察机关负责
- D. 对本案犯罪嫌疑人的逮捕由审判机关负责

7. 取保候审的执行机关是（ ）

- A. 人民法院
- B. 人民检察院
- C. 公安机关
- D. 基层组织

8. 根据我国《刑事诉讼法》规定，法定的强制措施不包括（ ）

- A. 拘传
- B. 取保候审
- C. 监视居住
- D. 羁押

9. 甲和乙因合同纠纷诉至法院，诉讼过程中发现下列情形，不应回避的是（ ）

- A. 证人刘某，是乙的妻子
- B. 审判员王某，是甲的哥哥
- C. 合议庭审判员于某与该案的审理结果有利害关系
- D. 合议庭组成人员中的陪审员周某，是甲的弟弟

10. 下列人员中，可暂予监外执行的是（ ）

- A. 马某被判拘役，其声称女儿正在读小学，需要其接送
- B. 周某被判无期徒刑，在狱中多次自杀未遂，致使生活不能自理
- C. 刘某被判有期徒刑3年，服刑过程中患有严重疾病需要保外就医



D 韩某被判有期徒刑5年，其声称丈夫在外地工作，老母病重，儿子年幼，需要其照顾

11. “未经人民法院依法判决，对任何人都不得确定有罪”，这体现了刑事诉讼法规定的（ ）

- A. 人民陪审原则
- B. 无罪推定原则
- C. 诉讼权利平等原则
- D. 非法证据排除原则

12. 下列被告人不属于没有委托辩护人，人民法院应当通知法律援助机构为其提供辩护的是（ ）

- A. 被告人是盲人
- B. 被告人经济困难
- C. 被告人是尚未完全丧失辨认能力的精神病人
- D. 被告人可能被判处无期徒刑

13. 自诉人赵某控告被告人薛某犯诽谤罪，在诉讼过程中薛某提出证据控告赵某把他倒打成重伤，人民法院对薛某的控告应如何处理（ ）

- A. 应作为反诉并案处理
- B. 交公安机关立案
- C. 应另按处理
- D. 交检察机关立案

14. 对有证据证明有犯罪事实，可能判处徒刑以上刑罚的犯罪嫌疑人、被告人，采取取保候审尚不足以防止发生下列哪些项社会危险性的，应当予以逮捕（ ）

- A. 可能实施新的犯罪的
- B. 有危害国家安全、公共安全或者社会秩序的现实危险的
- C. 可能毁灭、伪造证据，干扰证人作证或者串供的
- D. 可能对被害人、举报人、控告人实施打击报复的

15. 刑事诉讼中强制措施适用对象是（ ）

- A. 犯罪嫌疑人、被告人
- B. 被害人
- C. 侦查人员
- D. 妨碍诉讼顺利进行的人

16. 下列犯罪嫌疑人、被告人中，哪个人不适用取保候审（ ）

- A. 有证据证明甲犯故意杀人罪有可能被判十年以上有期徒刑
- B. 乙在逮捕后侦查羁押期限届满仍需继续查证

- C. 丙涉嫌侮辱罪被起诉
- D. 丁被逮捕后发现其怀孕 3 个月
17. 下列选项中，公安机关可以不对其逮捕，而对其实施监视居住的是（ ）
- A. 犯罪嫌疑人患重感冒需要到医院治疗的
- B. 犯罪嫌疑人是怀孕 6 个月的妇女
- C. 犯罪嫌疑人涉嫌绑架罪，可能被判处 10 年以上有期徒刑的
- D. 犯罪嫌疑人是生活可以自理的 75 岁老人
18. 小强，男，16 岁，高中学生，因涉嫌盗窃被公安机关立案侦查，在侦查过程中，依照我国法律的规定，侦查人员询问小强时，下面正确的做法是（ ）
- A. 可以通知其父母到场
- B. 应当通知其父母到场
- C. 应当通知其老师到场
- D. 应当通知团组织或者妇联的工作人员到场
19. 下列关于讯问犯罪嫌疑人的表述正确的是（ ）
- A. 公安机关、人民检察院、人民法院的相关办案人员在认为有必要时可以对犯罪嫌疑人进行讯问
- B. 公安侦查员在搭档外出未归时，在紧急情况下有权单独讯问犯罪嫌疑人
- C. 公安侦查员讯问犯罪嫌疑人，应制作讯问笔录，且犯罪嫌疑人承认笔录没有错误后，应当签名或盖章
- D. 为保障人权，侦查人员在讯问犯罪嫌疑人应当全程录音录像
20. 人民检察院决定不起诉的，被害人如不服，可自收到不起诉决定后，向上一级人民检察院申诉，期限为（ ）
- A. 15 日之内
- B. 10 日以内
- C. 7 日以内
- D. 3 日以内
21. 甲市 A 区的人民检察院认为 A 区人民法院的第一审判决、裁定有误时，向（ ）提起抗诉。
- A. 甲市中级人民法院
- B. 甲市人民检察院
- C. A 区人民法院
- D. A 区人民检察院



治安管理处罚法

1. 违反治安管理行为在（ ）内没有被公安机关发现的，不再处罚。
 - A. 三个月
 - B. 六个月
 - C. 十二个月
 - D. 二十四个月
2. 根据《治安管理处罚法》的规定，（ ）的人违反治安管理的，应当从轻或者减轻处罚。
 - A. 不满十四周岁的
 - B. 已满十四周岁不满十六周岁
 - C. 已满十四周岁不满十八周岁
 - D. 十八周岁以上的
19. 《治安管理处罚法》中规定，对个人可作当场处罚的权限金额是（ ）。
 - A. 100 元以下
 - B. 200 元以下、
 - C. 500 元以下
 - D. 没有限制
3. 公安机关在作出（ ）以及（ ）的治安管理处罚决定前，应当告知违反治安管理行为人有权要求举行听证；违反治安管理行为人要求听证的，公安机关应当及时依法举行听证。（ ）
 - A. 吊销许可证，五百元以上罚款
 - B. 五日以上行政拘留，二千元以上罚款
 - C. 十日以上行政拘留，五百元以上罚款
 - D. 吊销许可证，二千元以上罚款
4. 根据《治安管理处罚法》的规定，下列关于听证说法错误的是（ ）。
 - A. 公安机关只有在作出五千元以上罚款的治安管理处罚决定前，才应当告知违反治安管理行为人有权要求举行听证
 - B. 公安机关作出吊销许可证的治安管理处罚决定前，应当告知违反治安管理行为

人有权要求举行听证

- C. 违反治安管理行为人要求听证的，公安机关应当及时举行听证
- D. 违反治安管理行为人要求听证的，公安机关应当依法举行听证
- 5. 治安管理处罚的适用对象是（ ）
 - A. 违反治安管理尚不够刑事处罚的单位
 - B. 违反治安管理尚不够刑事处罚的自然人
 - C. 违反治安管理尚不够刑事处罚的自然人和单位
 - D. 违反治安管理已不够刑事处罚的自然人和单位
- 6. 根据《治安管理处罚法》规定，间歇性的精神病人在精神正常的时候违反治安管理的，应当（ ）
 - A. 从轻处罚
 - B. 减轻处罚
 - C. 免于处罚
 - D. 给予处罚
- 7. 公安机关受理报案、控告、举报、投案后，认为属于违反治安管理行为的，应当（ ）
 - A. 立案
 - B. 立即进行调查
 - C. 及时受理并进行登记
 - D. 立即作出处罚
- 8. 对决定给予行政拘留处罚的，公安机关（ ）通知被处罚人的家属。
 - A. 应当2日内
 - B. 可以及时
 - C. 应当及时
 - D. 可以2日内
- 9. （多选）公安机关作出治安管理处罚决定的，应当制作治安管理处罚决定书。决定书应当载明的内容包括（ ）
 - A. 被处罚人的基本情况
 - B. 违法的事实和证据
 - C. 治安管理处罚的种类和依据
 - D. 治安管理处罚的执行方式和期限
- 10. （多选）治安管理处罚的种类包括（ ）



- A. 警告
 - B. 罚款
 - C. 行政拘留
 - D. 吊销公安机关发放的许可证
11. 经调解未达成协议或者达成协议后不履行的，公安机关应（ ）
- A. 按照达成的协议，对违反治安管理行为人依法强制执行
 - B. 告知当事人可以就民事争议依法向人民法院提起民事诉讼
 - C. 对不履行协议的当事人给予拘留处罚。
 - D. 告知当事人如果双方有意愿继续接受调解，公安机关可以对违反治安管理行为人作出的处罚决定暂缓执行
12. 非法携带枪支弹药或弩、匕首等国家规定（ ）处五日以下拘留，可以并处五百元以下罚款；情节较轻的，处警告或者二百元以下罚款。
- A. 管制刀具
 - B. 管制器具
 - C. 武器
 - D. 其他物品
13. 宋某吸毒人员，去医院谎称母亲癌症晚期，要大量杜冷丁镇痛，被识破后持刀威胁医生开具杜冷丁，结果反被医生制服送公安机关，宋某的行为（ ）
- A. 胁迫，欺骗开具麻醉药品行为
 - B. 抢劫毒品犯罪行为
 - C. 依法追究刑事责任
 - D. 以上都不对
14. 《治安管理处罚法》规定，行政拘留的期限一般为（ ），有两种以上违反治安管理行为的，分别决定，合并执行，行政拘留处罚合并执行的，最长不超过（ ）
- A. 15 日；20 日
 - B. 1 日以上 15 日以下；20 日
 - C. 15 日；30 日
 - D. 1 日以上 15 日以下；30 日
15. （多选）根据《治安管理处罚法》的规定，下列说法错误的有（ ）

- A. 公安机关经调查认定违法行为已涉嫌犯罪的，作出不予处罚的决定
- B. 治安案件调查结束后，公安机关应当根据不同情况作出不同处理
- C. 公安机关经调查认定违法事实不能成立的，作出不予处罚的决定
- D. 公安机关发现违反治安管理行为人有其他违法行为的，应当直接移送有关行政主管部门处理

16. (多选) 治安案件调查结束后，对确有依法应当给予治安管理处罚的违法行为的，公安机关应当根据 () 作出处罚决定。

- A. 情节轻重
- B. 具体情况
- C. 人际关系的相关因素
- D. 违反治安管理行为人对民警执法的态度



监察法、反恐法、国安法

1. 国家监察委员会由全国人民代表大会产生，() 全国监察工作。
 - A. 领导
 - B. 指导
 - C. 负责
 - D. 协调
2. 监察工作在适用法律上一律平等，保障当事人的合法权益；()；()，宽严相济。
 - A. 权责统一，严格监督；惩处与教育相结合
 - B. 权责对等，严格监督；惩戒与教育相结合
 - C. 公平公正，注重监督；惩戒与教育相结合
 - D. 权责对等，注重监督；惩戒与预防相结合
3. 监察委员会对违法的公职人员依法作出() 决定。
 - A. 行政处罚
 - B. 政务处分
 - C. 行政处分
 - D. 党纪处分
4. 监察机关采取留置措施的最长期限为()?
 - A. 6 个月
 - B. 3 个月
 - C. 9 个月
 - D. 1 年
5. (多选) 在开展监察工作过程中，下列() 情形应当登记备案。
 - A. 监察人员打听案情、过问案件、说情干预的，办理监察事项的监察人员应当及时报告
 - B. 办理监察事项的监察人员未经批准接触被调查人、涉案人员及其特定关系人，或者存在交往情形的，知情人应当及时报告
 - C. 办理监察事项的监察人员未经批准擅自更改调查方案、调整调查措施的，知情人应当及时报告
 - D. 办理监察事项的监察人员未经批准擅自修改初核报告、更改调查结论的，知情

人应当及时报告

6. (多选) 监察机关经调查,对违法取得的财物,依法予以();对涉嫌犯罪取得的财物,应当随案移送人民检察院。

- A. 上缴
- B. 没收
- C. 追缴
- D. 责令退赔

7. (多选) 被调查人涉嫌贪污贿赂、失职渎职等严重职务违法或者职务犯罪,监察机关已经掌握其部分违法犯罪事实及证据,仍有重要问题需要进一步调查的,且被调查人具有()等情形之一,经监察机关依法审批,可以对其采取留置措施。

- A. 涉及案情重大、复杂的
- B. 可能逃跑、自杀的
- C. 可能串供或者伪造、隐匿、毁灭证据的
- D. 可能有其他妨碍调查行为的

8. (多选) 下列属于《国家安全法》规定的公民维护国家安全义务的是()。

- A. 及时报告危害国家安全活动的线索
- B. 如实提供所知悉的涉及危害国家安全活动的证据
- C. 及时向公安机关报告犯罪嫌疑人的行踪
- D. 保守所知悉的国家秘密

9. 关于恐怖活动,下列表述错误的是()。

- A. 恐怖活动组织,是指两人以上为实施恐怖活动而组成的犯罪组织
- B. 恐怖活动人员,是指实施恐怖活动的人和恐怖活动组织的成员
- C. 恐怖事件,是指正在发生或者已经发生的造成或者可能造成重大社会危害的恐怖活动

恐怖活动

D. 恐怖主义,是指通过暴力、破坏、恐吓等手段,制造社会恐慌、危害公共安全、侵犯人身财产,或者胁迫国家机关、国际组织,以实现其政治、意识形态等目的的主张和行为

10. 《反恐怖主义法》规定,国家不向任何恐怖活动()作出妥协,不向任何恐怖活动人员提供庇护或者给予难民地位。

- A. 单位
- B. 团体和企业
- C. 组织和人员
- D. 个人



公安机关的性质、职能和组织管理

1. (多选) 下列属于公安机关的治安行政管理权的有 ()。
 - A. 依法对消防设施不全的商场发出停业整顿的通知
 - B. 对违反刑法的犯罪嫌疑人进行逮捕
 - C. 交通警察依法拖走违章停在路边的小汽车
 - D. 对醉酒滋事的当事人采取临时约束性措施
2. 在我国, 警察和军队、法庭、监狱一样, 是国家的暴力工具, 而这种暴力工具, 主要是通过其 () 体现出来的。
 - A. 阶级性
 - B. 武装性质
 - C. 历史性
 - D. 军事性
3. (多选) 公安行政执法的范围包括 ()。
 - A. 公安行政强制措施
 - B. 接受同级党委领导
 - C. 发挥公安机关党委的保护作用
 - D. 公安行政管理
4. (多选) 公安机关的武装性质, 主要表现为 ()。
 - A. 具有武装性质的纪律部队
 - B. 执行武装性质的任务
 - C. 配备武器装备
 - D. 与人民解放军享受同等待遇般允许
5. 治安案件的管辖由 () 规定。
 - A. 国务院
 - B. 全国人大
 - C. 司法部门
 - D. 国务院公安部门
6. 公安机关是人民民主专政的重要工具, 这是公安机关的 (), 也是它的根

本属性。

- A. 武装属性
- B. 行政属性
- C. 刑事执法属性
- D. 阶级属性

7. 警察的 (), 是指警察的社会效能和作用。

- A. 权力
- B. 任务
- C. 职能
- D. 功效

8. 在一定路线或一定地段用巡逻方式进行勤务活动, 履行维护辖区内的治安秩序。预防和制止治安案件和突发性事件; 预防和制止犯罪行为; 参加处置灾害性事故; 维护交通秩序; 接受公民报警; 劝解、制止公共场所发生的民间纠纷; 为社会和公民提供救助和服务等职责的人民警察属于 ()。

- A. 巡逻警察
- B. 户籍警察
- C. 消防警察
- D. 治安警察

9. 公安机关 (安全机关) 是国家的刑事侦查机关, 其组成体系包括公安部、公安厅 (局)、公安处 (局), 公安分局, 其中, 公安分局设立于 ()

- A. 县、县级市或市辖区
- B. 省辖市、自治州
- C. 省、自治区、直辖市
- D. 国务院

10. 属于公安机关紧急状态处置权的是 ()

- A. 发布通缉令
- B. 强制隔离待定的入
- C. 紧急征用权
- D. 执行管制权

11. 公安机关对特定的人、物、事、场所依法采取命令、禁止、取缔与许可等项行为, 这都是 () 的权力形式。

- A. 治安行政处置权
- B. 治安行政强制权
- C. 治安行政处罚权
- D. 治安监督检查权

12. 公安机关权力所具有的特点表明公安机关权力是一种 ()。

- A. 警察职权
- B. 以国家利益为核心的人民警察权利
- C. 人民警察所拥有的特殊权力
- D. 特殊的国家权力



公安机关的原则、路线、方针、政策

1. (多选) 下列内容反映了公安专业工作艰苦性特点的是 ()。
 - A. 冬季, 民警有时要在 -30° 以下的严寒中爬冰卧雪; 夏季, 有时白天要在地表 40° 以上的高温中激烈地奔跑
 - B. 警察检验处理高度腐败的尸体
 - C. 在依法执行公务的过程中, 当事人因某些个人利益被触及, 产生对立情绪, 致使人民警察经常遭遇无理的指责、谩骂, 甚至遭到攻击
 - D. 有些人依仗权势, 非法干预、阻挠人民警察依法执行公务, 有的还对人民警察进行打击报复, 威胁人民警察的生命安全
2. 教育与处罚相结合是指导治安管理处罚的一项 ()。
 - A. 基本政策
 - B. 基本技能
 - C. 基本方法
 - D. 基本职能
3. “三懂四会”属于 ()。
 - A. 群众工作理念
 - B. 群众工作政策
 - C. 群众工作方法
 - D. 群众工作格局
4. 公安工作在战略战役部署与实施、法制与政策的结合、多部门横向协同等方面, 应 ()。
 - A. 集中与分散相结合
 - B. 强调分散
 - C. 强调高度统一
 - D. 根据具体情况决定集中或分散
5. (多选) 公安机关要坚持党对公安工作的绝对领导, 必须做到 ()。
 - A. 政治上与党中央保持一致
 - B. 接受同级党委的领导

- C. 发挥公安机关党委的保证作用
D. 发挥党员的模范带头作用
6. (多选) 公安执法监督的基本特征有 ()。
- A. 对象的特定性
B. 主体的广泛性
C. 形式的多样性
D. 内容的法定性
7. (多选) 媒体舆论监督的主要形式有 ()。
- A. 表达民意
B. 公开披露
C. 新闻报道
D. 检查、批评、建议
8. (多选) 宽严相济中“济”的含义有 ()。
- A. 救济
B. 谨慎
C. 协调
D. 并行
9. (多选) 广大群众在配合公安机关开展工作, 实现双方结合过程中应该 ()
- A. 充分发挥职能作用开展专业工作
B. 积极主动地参与社会治安管理
C. 协助公安机关和公安民警工作
D. 建立和完善相关工作机制
10. 下列属于专门机关与广大群众相结合社会工程中警民结合形式的是 ()。
- A. 公安机关警务督察队
B. 派出所窗口服务
C. 治安检查
D. 流动治安派出所
11. 警务公开制度要求各级公安机关基层单位要将 () 所需手续、程序、时限等印成“警民联系卡”“便民卡”或“明白卡”, 或者设立电话查询服务业务, 方便群众办事。
- A. 各种案件立案、侦查
B. 群众常办事项
C. 群众报案、求助
D. 群众举报、申诉



12. (多选) 治安管理处罚公开、公正的原则要求公安机关 ()。
- A. 要保障管理相对人的知情权
 - B. 作出处罚决定要公开进行
 - C. 对管理相对人一视同仁、不差别对待
 - D. 处罚中的审批手续应当是公开的
13. 关于公开工作和秘密工作的关系, 下列说法不正确的是 ()。
- A. 秘密工作与公开工作是相辅相成的
 - B. 秘密工作需要公开工作进行掩护, 秘密工作寓于公开工作之中
 - C. 鉴于工作对象的特殊性, 公安工作应以秘密工作为主, 公开工作为辅
 - D. 公开工作需要秘密工作做后盾, 并为秘密工作创造条件

公安队伍正规化建设

1. 下列情况中哪一种属于应当予以辞退的情形? ()
 - A. 连续两年考核被确定为不称职的
 - B. 违反规定使用武器、警械的
 - C. 不执行上级决定和命令的
 - D. 遇事推诿、消极怠工的
2. 阅警以公安机关人民警察队伍接受检阅为形式, 充分展现公安机关人民警察 ()
 - A. 优良的政治素质、良好的精神风貌和严明的组织纪律
 - B. 优良的政治素质、良好的精神风貌和强大的战斗力
 - C. 优良的政治素质、严明的组织纪律和强大的战斗力
 - D. 良好的精神风貌、严明的组织纪律和强大的战斗力
3. 根据《公安机关人民警察辞退办法》第三条的规定, 下列情况中属于直接予以辞退的情形是 ()。
 - A. 私自将警械、警服、警衔标志转借、赠送非人民警察
 - B. 遇事推诿, 消极怠工, 工作不负责任
 - C. 旷工或者无正当理由逾期不归连续超过 15 天
 - D. 经常迟到早退或者上班时间经常办私事
4. 人民警察义务是指人民警察在行使权力、履行职责过程中 () 作出或不得作出一定行为的约束。
 - A. 允许
 - B. 必须
 - C. 可以
 - D. 需要
5. 关于人民警察辞退制度说法正确的是 ()。
 - A. 辞退通常需征得被辞退人的同意



B. 辞退是公安机关法定的权力，公安机关有权辞退任何不适合在公安机关继续工作的人员

C. 辞退是公安机关对有违纪行为的公安民警的行政处分

D. 不合法定程序的辞退没有法律效力

6. () 是区分人民警察等级、表明人民警察身份的称号、标志和国家给予人民警察的荣誉。

A. 警标

B. 警阶

C. 警级

D. 警衔

7. (多选) 人民警察是社会公共利益的捍卫者，是社会秩序的维护者，是正义、公正的象征，这就决定了模范遵守社会公德是人民警察义不容辞的义务。人民警察模范遵守社会公德有哪些好处? ()

A. 有利于履行维护社会秩序的职能

B. 有利于增强其执法的权威性

C. 有利于推动和促进良好社会风气和社会秩序的形成

D. 有利于提高人民警察的自身素质，在人民群众心目中树立起人民警察的良好形象，赢得人民群众的尊敬、信任和支持

8. (多选) 对警衔的晋升、保留、降级、取消正确叙述的是 ()。

A. 人民警察的警衔等级必须在一定的期限和条件下，经考核合格方能逐级晋升

B. 人民警察离休、退休的，其警衔予以保留并佩戴

C. 人民警察违犯法律的，可以给予警衔降级的处分

D. 人民警察被开除公职的，其警衔相应取消

9. (多选) 人民警察内务建设的基本要求是培养 () 的优良警风。

A. 公正廉明

B. 英勇善战

C. 无私无畏

D. 雷厉风行

10. 基于人民警察的性质，人民警察不得散布有损于国家声誉、形象和威信的口头或书面言论；不得参加国家明令取缔、禁止以及未依法得到批准的社会团体或其他组织。不得参加以反对国家为目的的集会、游行、示威等活动；不得参加罢工。这主要是对人民警察 () 方面的要求。

- A. 政治纪律
- B. 组织纪律
- C. 行动纪律
- D. 工作纪律

11. (多选) 坚持从严治警、依法治警, 坚决克服消极腐败现象的途径有 ()。

A. 要建立起与社会主义市场经济体制相适应、与公务员制度相衔接、与《人民警察法》相配套, 体现不同于一般行政机关, 具有人民警察特点的队伍管理机制, 实现依法治警

B. 要从优待警, 实行高薪养廉

C. 要制定健全公安业务工作的各项制度和队伍管理制度, 完善实体性和程序性规定, 消除消极腐败现象滋生蔓延的土壤和条件, 实现从严治警

D. 坚持两手抓, 抓好反腐败斗争, 建立健全内部、外部监督机制, 严肃查处违法乱纪案件, 保证公安队伍的纯洁性和战斗力

12. (多选) 录用人民警察的程序有 ()。

- A. 审批
- B. 进行资格审查
- C. 考试
- D. 考核

13. (多选) 加强公安队伍正规化建设的重要性体现在 ()。

A. 公安机关的性质和特点要求我们必须不断加强公安队伍的正规化建设

B. 有利于增强公安队伍拒腐防变能力, 自觉抵制社会不良风气的侵蚀

C. 不断变化的新形势要求我们必须进一步加强正规化建设

D. 加强公安队伍的正规化建设是解决当前队伍建设中存在的诸多不规范问题的迫切需要

14. (多选) 根据《公安机关督察条例》的规定, 督察机构对公安机关及其人民警察的下列哪些活动可以进行现场督察? ()

A. 重要的警务部署、措施、活动的组织实施情况

B. 使用武器、警械以及警用车辆、警用标志的情况

C. 治安、交通、户政、出入境、边防、消防、警卫等公安行政管理法律、法规的执行情况

D. 公安机关及其人民警察履行职责、行使职权和遵守纪律的其他情况

15. (多选) 人民警察有下列情形之一的, 应当予以辞退 ()。



- A. 不符合录用人民警察的条件，未按规定程序招收的
- B. 连续两年考核被确定为不称职的
- C. 不能胜任现职工作。又不服从其他安排的
- D. 因单位调整、撤销、合并或者缩减编制名额需要调整工作，本人拒绝合理安
排的

公安执法监督

1. 社会监督是一种 ()
 - A. 国家性质的监督
 - B. 非国家性质的监督
 - C. 法律性质的监督
 - D. 社会性质的监督
2. () 是根据监督主体与监督对象的隶属关系划分的。
 - A. 国家权力机关监督
 - B. 审判机关监督
 - C. 内部监督
 - D. 社会监督
3. 外部监督是监督主体与监督对象之间不具有 ()
 - A. 直接的行政隶属关系
 - B. 行政隶属关系
 - C. 上、下级关系中
 - D. 管理关系
4. 事前监督是监督主体在公安机关及其人民警察实施 () 依法进行的监督。
 - A. 执法行为时
 - B. 履行职务行为之前
 - C. 行使警察权之前
 - D. 执法行为之前
5. 事中监督是监督主体在公安机关及其人民警察执法过程中进行的监督, 具有 () 作用。
 - A. 协调
 - B. 控制
 - C. 管理
 - D. 预防
6. 事后监督是监督主体在公安机关及其人民警察执法行为 () 进行的监督。
 - A. 执行过程中
 - B. 发生之后
 - C. 终结之后
 - D. 发生之前
7. 公安赔偿应同时具备主体、后果、因果关系和 () 四个要件。
 - A. 行为
 - B. 违法行为
 - C. 可能造成的损害
 - D. 造成的危险情况
8. 公安行政赔偿是公安机关及其人民警察违法行使 () 职权, 侵犯公民、法



人和其他组织的合法权益，造成损害，由国家承担的赔偿。

- A. 司法
- B. 行政
- C. 立法
- D. 强制

9. 公安机关及其人民警察在行使行政职权时的下列哪种情形是公安行政赔偿的范围（ ）

- A. 殴打
- B. 违法使用警械
- C. 违法使用武器
- D. 殴打并致人伤害

10. 《国家赔偿法》第 25 条规定：“国家赔偿以（ ）为主要方式，能够返还财产或者恢复原状的，予以返还财产或者恢复原状。”

- A. 支付赔偿金
- B. 原物返还
- C. 恢复原状
- D. 具体情况具体分析

11. 国家权力机关的监督是（ ）对公安机关及其人民警察执法活动的监督。

- A. 中国共产党各级委员会
- B. 各级人民代表大会
- C. 各级人民代表大会及其常务委员会
- D. 各级政府

12. 人民代表大会是我国立法机关和国家权力机关，享有撤销法规、规章等规范性文件 and 人事罢免的权力，其监督权属于（ ）监督权，因而具有极大的权威性。

- A. 人民
- B. 国家
- C. 法律
- D. 社会

13. 检察监督是（ ）通过行使检察权依法对公安机关及其人民警察遵守和执行法律的情况进行的法律监督。

- A. 纪律检查部门
- B. 人民检察院
- C. 人民法院
- D. 行政监察部门

14. 人民检察院对公安机关及其人民警察的监督，主要是在（ ）活动中通过法定的程序实现的。

- A. 侦查
- B. 监督
- C. 诉讼
- D. 审查

15. 立案监督的内容是公安机关作出的（ ）决定。

- A. 立案
- B. 不立案
- C. 立案或不立案
- D. 受理

16. 行政诉讼监督是人民法院通过行使（ ），对公安机关及其人民警察的具体行政行为的合法性进行审查。

- A. 民事审判权
- B. 行政审判权
- C. 刑事审判权
- D. 法律监督权



业务能力

1. 根据《人民警察使用警械和武器条例》第七条的规定，在下列何种情形中，可以使用驱逐性、制服性警械（ ）。
 - A. 抓获违法犯罪分子
 - B. 执行逮捕
 - C. 执行押解
 - D. 制止非法集会游行
2. 人民警察判明有（ ）的紧急情形，经警告无效的，可以使用武器。
 - A. 抗拒或者阻碍人民警察依法履行职责
 - B. 聚众赌博
 - C. 结伙抢劫或者持械抢劫公私财物
 - D. 拐卖妇女儿童
3. 人民警察违法使用武器，造成不应有的财产损失的；对受到财产损失的人员，由（ ）依照《中华人民共和国国家赔偿法》的有关规定给予赔偿。
 - A. 该人民警察
 - B. 该人民警察家属
 - C. 该人民警察所属机关
 - D. 以上都是
4. （多选）人民警察判明有下列哪些暴力犯罪行为的紧急情形之一，经警告无效的，可以使用武器？（ ）
 - A. 结伙抢劫或者持械抢劫公私财产的
 - B. 聚众械斗、暴乱等严重破坏社会治安秩序，用其他方法不能制止的
 - C. 以暴力方法抗拒或者阻碍人民警察依法履行职责或者暴力袭击人民警察，危及人民警察生命安全

- D. 在押人犯、罪犯聚众骚乱、暴乱、行凶或者脱逃的
5. (多选) 人民警察遇有下列哪些情形, 不得使用武器? ()
- A. 怀孕妇女使用匕首进行抢劫
- B. 抢夺财物后逃入商场
- C. 犯罪分子带着抢来的枪支夺路逃走
- D. 6名犯罪分子对金店进行了抢劫
6. 下列不属于约束性警械的是 ()
- A. 警棍
- B. 警绳
- C. 手铐
- D. 脚镣
7. 人民警察使用驱逐性、制服性警械, ()
- A. 应当向上级汇报
- B. 可以直接使用
- C. 应当先行警告
- D. 不得造成人员伤亡
8. (多选) 某日, 甲在农贸市场中乙的摊位上行窃, 乙发现后大声呼叫, 周围群众将甲团团围住。甲恼羞成怒, 拔刀乱刺, 将三人刺成重伤。民警到场后, 甲对抗抓捕, 持刀挟持乙作为人质。下列说法正确的是 ()
- A. 因在群众聚集的农贸市场, 任何情形下, 民警都不得使用枪支
- B. 如甲将乙刺伤, 并举刀再次刺向乙的颈部时, 民警可以不经警告直接向甲开枪
- C. 甲构成抢劫罪和绑架罪
- D. 如民警开枪时造成群众丙受伤, 该民警所属公安机关应当对丙予以补偿
9. (多选) 遇有下列哪些紧急情况, 人民警察依照国家有关规定可以使用武器? ()
- A. 实施放火行为后逃跑
- B. 看守所在押人员集体暴乱
- C. 犯罪分子携带枪支在逃
- D. 监狱服刑人员集体脱逃
10. (单选) 社区民警在辖区内开展工作, 以下做法错误的是 ()
- A. 组织辖区单位的保安、小区的物业、治保会开展巡逻
- B. “119”消防宣传日, 为了提高宣传效果, 避免白天居民上班听不到宣传, 宣传



车晚间在小区内来回播放

- C. 组织辖区小学进行消防演练
- D. 编写防范金融诈骗的小手册，在辖区内进行免费发放

情境题（请回答 39-41 题）

社区民警翻阅 100 报警信息及案卷材料中，发现该辖区内某家属区入室盗窃案件高发。

- 11.（多选）因此，社区民警开展以下工作，你认为正确的有（ ）
- A. 总结入室盗窃案件的手段特点、规律，在小区内进行公布
 - B. 回访受害住户，听取他们对预防入室盗窃的意见和建议
 - C. 根据入室盗窃案件发案的特点，组织家属院所属单位的保安开展巡逻
 - D. 在分析案件特点时发现，抓获的入室盗窃行为人都是某省的人员，于是，社区民警在辖区内开展打击某省入室盗窃团伙的宣传

12.（多选）经过案情分析，社区民警发现，由于修建得比较早，该家属区的楼房都没有安装楼宇对讲机，犯罪分子大多直接从楼门进入建筑物，实施盗窃。据此，社区民警下列做法正确的是（ ）

- A. 进行宣传，让家属居民正确使用楼宇对讲机
- B. 与高校第一负责人沟通协商，拨款安装楼宇对讲机
- C. 召开社区会议，与家属院居民沟通交流如何防范入室盗窃
- D. 发通知，要求居民安装楼宇对讲机

13.（多选）经过社区民警的协调，最终由家属单位全部承担安装费用。安装完毕后，社区民警以下做法正确的是（ ）

- A. 继续跟踪楼宇对讲的效果
- B. 社区民警认为应当尊重居民的生活习惯，是否使用楼宇对讲是居民的事，不应干涉居民的使用
- C. 社区民警发现使用效果不好，就对使用不好的原因进行调查了解
- D. 召开社区居民会议，为保证良好地使用楼宇对讲与社区居民协商对策

14.（单选）以下说法错误的是：（ ）

- A. 劝说居民只带必需的现金出门，是风险防范的有效措施之一

B. 辖区水果批发市场要进行拆迁，社区民警应当走访商户，以发现商户不满情绪

C. “十一黄金周”也是购买季，社区民警对辖区内的地下商城突击检查，发现商城在应急通道上摆放花车以展示降价商品。社区民警应当理解商城追求利益最大化的做法

D. 治安风险与治安隐患是不同的概念

15. (多选) 社区民警的以下做法正确的是：()

A. 社区民警小王新接手某社区，在走访过程中发现辖区内有一小院，门口立着“军事重地，闲人勿入”的牌子。因此，在自己绘制的辖区示意图中，标出该小院的地理位置，并标明是军事要地

B. 十九大临近，社区民警针对特殊时期应当开展的治安风险识别包括对辖区内的加油站进行消防检查，以发现火灾隐患

C. 社区民警走访李奶奶家，帮助李奶奶卖掉堆满房间的拾荒来的报纸和纸板，并把李奶奶放在床头的小电热水壶收拾到厨房，顺便劝说李奶奶揭掉为给灶台挡灰放在炉头上的报纸

D. 辖区案件高发，社区民警查阅辖区近期案件的卷宗，并向办案民警了解案情，以了解、分析案件高发的原因

16. 情境题

社区民警接到辖区某小区物业经理的电话，称有几户居民坐在物业办公室不走。

(1) (多选) 社区民警应当：()

A. 向物业经理进一步了解情况

B. 建议物业经理打 110 报警

C. 认为没有发生肢体冲突，不是治安警情，不予理睬

D. 到现场进行调查

(2) (多选) 经了解，居民不同意物业在社区内建化粪池，在物业坐着抗议，社区民警应当进行的工作是：()

A. 咨询相关业内人士，全面详细了解在小区内建化粪池的必要性和可行性

B. 走访居民，了解他们不愿意建化粪池的原因

C. 应当代表物业说服，教育居民进行配合建化粪池



D. 将居民与物业集到一起，让双方自己协商建化粪池的事，而不应当介入

(3) (单选) 经过前期准备，最终双方达成协议，关于协议，以下说法正确的是

A. 为了保证协议的公平，居民聘请了律师参与调解

B. 就此协议中的施工方案双方达成了共识，但是在施工中，物业作为执行方可以随时改变方案

C. 虽然化粪池涉及全小区 6000 多户，但是协议只需要带头到物业静坐的居民签字就行

D. 协议签完，社区民警的调解工作就完成了

17. (多选) 近一个月以来，A 市新城区多个住宅小区发生十余起盗窃机动车车内财物案件。通过走访社区群众和查看视频监控等途径未发现有价值的线索，且在案件未有其他实质进展的情况下，假如你是一名出色的信息收集人员，你会使用以下哪些信息源进一步收集信息 ()

A. 检索公安网上此类案件的预警信息，初步确定高危人群

B. 在全国人口信息库以及相关业务系统检索高危人群相关特征，筛选犯罪嫌疑人

C. 通过多时段查询，检索 A 市旅馆住宿系统犯罪嫌疑人住宿情况

D. 通过银行，查账户交易信息

18. (单选) 社区民警甲负责边远乡镇的六个村的社会治安工作，他经常加班加点去收集相关信息，并构建和维护该辖区的治安信息系统。其中，社区民警甲向乡镇居民收集信息的方法一般是 ()

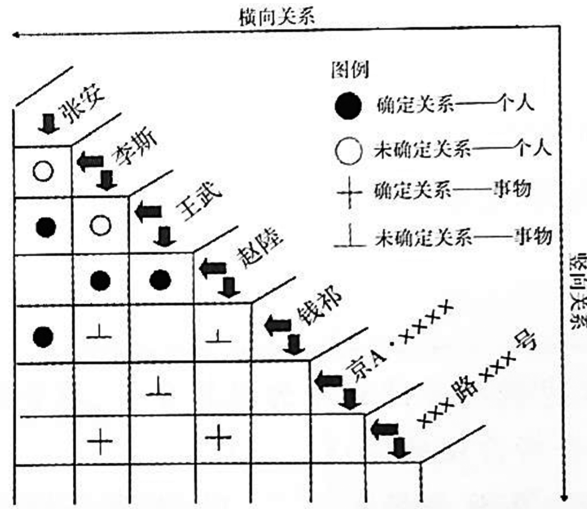
A. 走访调查

B. 跟踪监视

C. 机构交换

D. 信息检索

19. 近三个月内，XX 市发生多起汽车偷盗案，引起市局领导高度重视。为协同相关警种单位，按照领导要求成立了专门分析小组，对案件进行综合分析。下图为信息分析小组根据收集的有关信息，对汽车偷盗案犯罪团伙进行初步分析的结果。



汽车偷盗案犯罪嫌疑人及实体关系矩阵图

- (1) (单选) 根据上图所示, 信息分析人员使用的是哪种常用的信息分析方法?
 ()
- A. 犯罪模式分析 B. 关联矩阵分析
 C. 犯罪调查分析 D. 事件流向分析
- (2) (单选) 根据图中信息, 犯罪嫌疑人李斯已确定的关系有几个? ()
- A. 2 B. 3
 C. 4 D. 5
- (3) (多选) 应该从哪些方面进一步收集图形中尚未确定关系的信息, 并进行分析
 ()
- A. 话单信息分析 B. 卡口信息分析
 C. 出租屋信息分析 D. 作案手法分析

20. 2018 年夏季, X 市 Y 区连续发生了 6 起强奸案, 市民的恐慌情绪蔓延。按照公安局长指示, 市公安局指挥中心对这 6 起案件的数据信息进行了系统梳理, 并以结构化表格的形式加以呈现, 初步结果如下表所示:



案件编号	案发日期	时间	方位	地点	身高	头发	身材	凶器
1	09/06/17	04:25	东北	被害人人家	175cm	黑	瘦	刀
2	25/06/17	05:00	东北	被害人人家	173cm	黑	瘦	刀
3	11/07/17	14:15	西	郊区公园	182cm	淡黄	重	绳索
4	29/07/17	04:35	东北	被害人人家	176cm	灰黑	苗条	刀
5	09/08/17	22:00	西南	某地下停车场	165cm	棕色	中等	刀
6	22/08/17	15:30	东南	被害人人家	167cm	黄	重	迷魂药

(单选) 根据上表所示数据信息, 信息分析人员最后得出了同一个人实施了系列强奸案的结论, 那么, 你认为哪几起案件是同一人所为? ()

A. 1、2、4

B. 1、2、6

C. 2、4、5

D. 2、5、6

模拟试题

第一部分 单项选择题

每题所设选项中只有一个正确答案或最符合题意的答案（共 50 题）

请开始答题：

1. 十八届五中全会提出了协调推进“四个全面”的战略布局。下面不属于“四个全面”内容表述的是（ ）。
 - A. 全面建设小康社会
 - B. 全面实施“互联网+”行动计划
 - C. 全面推进依法治国
 - D. 全面落实从严治党
2. 下列民警的行为，你认为恰当的是（ ）。
 - A. 民警甲和朋友去香港旅游期间，在街边领取法轮功宣传资料并带回家
 - B. 民警乙自从认识了信仰基督教的朋友后，定期在周末和他一起到教堂参加礼拜活动
 - C. 民警丙在与朋友聚会时，朋友认为香港“占中”是合法行为，民警丙予以反驳
 - D. 民警丁在朋友圈转发恐怖分子杀害人质的视频
3. IS 武装人员活活烧死美国记者的行为，引发了社会的广泛讨论。作为公安民警，你的看法是（ ）。
 - A. 美国总是在南海问题上为难中国，活该
 - B. IS 的行为反映了伊斯兰世界对美国干预中东事务的不满
 - C. IS 的行为是反人类的恐怖活动
 - D. IS 的行为是宗教派系斗争的结果



4. 下列选项中，体现公安机关人民警察根本宗旨的是（ ）。
- A. 尊重人民群众风俗
B. 礼貌待人文明执勤
C. 秉公执法办事公道
D. 一切为了人民服务
5. 下列关于公安机关性质的说法，错误的是（ ）。
- A. 公安机关是人民民主专政的重要工具
B. 公安机关以全心全意为人民服务为宗旨
C. 公安机关是武装性质的治安行政力量
D. 公安机关是武装性质的刑事司法力量
6. 习近平总书记在庆祝中国共产党成立 95 周年大会上的讲话中提出了四个自信，下列对“四个自信”表述正确的是（ ）。
- A. 道路自信、制度自信、体系自信、文化自信
B. 理论自信、文化自信、体系自信、方向自信
C. 理论自信、制度自信、信念自信、体系自信
D. 道路自信、理论自信、制度自信、文化自信
7. 法律关系是由法律规范调整的，以主体间权利和义务关系为内容的特殊社会关系。下列行为中不能形成法律关系的是（ ）。
- A. 交通警察纠正周多多闯红灯行为并处以罚款
B. 孙一楠通过大麦网成功订购演唱会门票
C. 法院判决卞圆圆每月向父亲支付赡养费
D. 苏冰冰承诺若刘晨通过公务员考试就嫁给他
8. 宋某认为“湖南保卫局”是中国共产党在中央机关设立最早的保卫组织。根据我国公安机关历史沿革，中国共产党在中央机关设立最早的保卫组织是（ ）。
- A. 国家政治保卫局
B. 湖南保卫局
C. 中央社会部
D. 中央特科
9. 对公安思想政治工作的重要性问题，认识错误的是（ ）。
- A. 公安思想政治工作是公安工作的生命线

- B. 公安工作中，业务工作第一、思想政治工作第二
- C. 公安思想政治工作要特别强调坚定公安民警的理想信念
- D. 公安思想政治工作必须着眼于公安队伍战斗力提升
10. 某日深夜，甲携带凶器抢劫乙，发现是自己的熟人后扭头便走。甲的行为性质是（ ）。
- A. 实行阶段的犯罪中止
- B. 预备阶段的犯罪中止
- C. 未实行终了的犯罪未遂
- D. 实行终了的犯罪未遂
11. 党领导下的公安机关坚持专门机关与（ ）相结合，是公安工作的重要特色和优势。
- A. 党委领导
- B. 广大群众
- C. 政府指导
- D. 上级公安机关
12. 当前，公安队伍中个别民警到了一定年龄，升迁无望，工作便敷衍了事，积极性不高，这种现象突出反映了这些民警在职业道德方面存在的问题是（ ）。
- A. 不爱岗敬业
- B. 不忠诚可靠
- C. 不顾全大局
- D. 不情系民主
13. 根据《公安机关组织管理条例》规定，执法勤务机构实行队建制，设有：①总队，②大队，③支队，④中队四个层次。依照层次从高至低正确的排序是（ ）。
- A. ①②③④
- B. ①③②④
- C. ①②④③
- D. ①④②③
14. 李某作为一名初任民警，经过政治素质、业务素质、法律素质、心理素质、身体素质的培训后，成为了一名合格的人民警察。下列选项中，不属于公安机关人民警察需具备的业务素质是（ ）。
- A. 岗位专业能力
- B. 稳定情绪能力
- C. 群众工作能力
- D. 表达能力
15. 中央政法工作会议要求，公安机关要处理好维稳和维权的关系，要把群众合理合法的利益诉求解决好，这集中体现了对公安机关（ ）的要求。



- A. 执法为民
B. 和谐包容
C. 文明理性
D. 顾全大局

16. 西部地区某公安派出所建立了草原流动警务工作站，将派出所管辖的案件、户籍管理、出入境申请等警务前移，并推出一系列便民服务措施。这种做法较好地体现了公安机关的（ ）。

- A. 基本性质
B. 服务宗旨
C. 任务内容
D. 方式方法

17. 市公安局对所辖县公安局的执法活动进行监督，发现其作出的处理或者决定有错误的，可以予以（ ）。

- A. 撤销
B. 保留
C. 报告
D. 批评

18. “依法行政”是依法治国的一个关键环节，是法治国家对政府活动的基本要求。关于依法行政，下列表述正确的（ ）。

- A. 行政机关不得撤销、变更已经生效的行政决定
B. 行政机关不得作出增加公民、法人和其他组织义务的决定
C. 行政机关实施行政管理，应严格遵守法定程序
D. 行政机关违法或者不当行使职权，应承担国家的赔偿责任

19. 规范机构设置是当前我国公安机关正规化建设的重要内容之一，根据《公安机关组织管理条例》的规定，不属于公安机关人民警察职务序列的是（ ）。

- A. 警官职务序列
B. 警员职务序列
C. 警务技术职务序列
D. 辅警职务序列

20. 下列有关执法为民的做法，不正确的是（ ）。

- A. 某市公安局推行“网上预约”等交通管理便民措施
B. 某省为及时化解社会矛盾，建立多元化解矛盾纠纷机制
C. 某县公安局通过中介机构以有偿方式提供无犯罪证明
D. 派出所制作“警民联系牌”，悬挂在社区居民楼入口处，方便联系社区民警

21. 李明是某县公安局的民警，负责处理张三殴打李四的案件，询问过程中发现张三自己的一个远方亲戚。李明年幼时家境贫困，在读小学、初中阶段，张三的父母

曾经给予李明不少物质上的帮助。关于该案回避的表述，下列说法错误的是（ ）。

- A. 李明与本案当事人有其他关系，可能影响本案件的公正处理，应当回避
- B. 李明提出回避申请，应当说明理由
- C. 李明的回避决定应由所属公安机关作出
- D. 李明在回避决定作出以前所进行的笔录无效

22. 公安机关在执行平息暴乱，打击恐怖活动、追捕、围歼暴力犯罪等任务中，依法可以使用武器，采取武装镇压、武装警戒、武装巡逻等方式和手段维护国家和社会稳定。由此，公安机关具有的特性是（ ）。

- A. 政治性
- B. 武装性
- C. 强制性
- D. 阶级性

23. 根据《中华人民共和国宪法》规定，行使国家立法权的机关是（ ）。

- A. 全国人民代表大会和地方各级人民代表大会
- B. 全国人民代表大会和国务院
- C. 全国人民代表大会及其常务委员会
- D. 国务院及其各部委

24. 某日，贺波驾车上班，李丽驾车同向行驶，两辆车发生刮擦引起争吵。争吵过程中贺波打了李丽一耳光，踢了两脚。后经法定程序鉴定李丽伤情为轻微伤。事后查明，贺波系某县人民代表大会代表，李丽有孕在身。关于此案，下列说法错误的是（ ）。

- A. 应对贺波处十日以上十五日以下拘留，并处五百元以上一千元以下罚款
- B. 贺波予以行政拘留，作出处罚决定前必须经县人民代表大会主席团许可
- C. 公安机关作出行政拘留处罚时，应当告知贺波有权申请行政复议、行政诉讼等救济权力

D. 公安机关作出行政拘留处罚时，应当及时将处罚情况和执行场所通知贺波家属

25. 公安机关人民警察在现场督查中，发现违反警容风纪规定的民警时，可以采取的当场处置措施是（ ）。

- A. 立即予以纠正
- B. 迅速带离现场



- C. 带回公安机关调查
- D. 记下违纪民警警号并发出整改通知书
26. 张某在街道上以滋扰方式乞讨，在民警查处过程中，因不满民警的生硬态度而暴力抗法。媒体报道后，人们议论纷纷。你认为错误的是（ ）。
- A. 民警的执法行为具有强制性
- B. 如果老百姓认为执法不公，就要奋起反抗
- C. 民警执法不仅要合法，还要强调合理，其执法方式尽量让社会公众能够接受
- D. 如果张某认为民警执法不当，可以采用行政复议、行政诉讼等方式寻求救济，暴力抗法显然是不对的
27. 关于刑事诉讼中取保候审的规定，下列说法错误的是（ ）。
- A. 移送起诉后，检查机关决定不起诉，需要复议、复核的，可以取保候审
- B. 暴力犯罪的犯罪嫌疑人，不得取保候审
- C. 对于同一犯罪嫌疑人，可以责令其同时提出保证人和缴纳保证金
- D. 采取保证人保证的，保证人必须符合相关条件，并经决定机关审查同意
28. 下列治安调查研究中不符合要求的是（ ）。
- A. 派出所民警到居民刘某家走访，征求其对社区治安状况的意见和改进建议
- B. 市局民警与市内某学校保卫工作人员交谈，并了解该学校发生警情的特点
- C. 市局民警暗访某城区洗浴城，向服务人员了解其服务情况
- D. 派出所民警到居民金某家走访，调查其离婚情况
29. 下列选项中，属于公安机关人民警察法定职责的是（ ）。
- A. 维护社会治安秩序
- B. 管理网络经营活动
- C. 规范文化市场秩序
- D. 促进市场公平竞争
30. 公安工作的战略方针是（ ）。
- A. 人民民主专政的重要工具
- B. 全心全意为人民服务
- C. 党对公安工作的绝对领导
- D. 社会治安综合治理
31. 下列是有关某公安分局对辖区内地铁站踩踏风险进行识别、分析的过程，正确的排列顺序是（ ）。
- ①进行实地调查，核实确认站内人群易聚集的区域

- ②查阅设计图纸，标出人群易聚集的区域
- ③对人群易聚集的区域加强监测，适时预警
- ④对人群易聚集的区域进行安全评估与分级

- A. ①②④③
- B. ②①④③
- C. ②①③④
- D. ①②③④

32. 县级以上人民政府公安机关为预防和制止严重危害社会治安秩序的行为，可以在一定的区域和时间，限制人员、车辆的通行或者停留，必要时可以实行（ ）。

- A. 戒严
- B. 部分地区戒严
- C. 交通管制
- D. 现场管制

33. 公安机关的基本方针是（ ）。

- A. 阶级性与社会性相结合
- B. 法律性与政策性相结合
- C. 集中性与分散性相结合
- D. 专门机关与广大群众相结合

34. 某地公安机关接到群众甲电话，甲报称其在办理税务登记过程中被税务员索贿1万元人民币。接警员对该报警正确的做法是（ ）。

- A. 拒绝受理并对其进行口头警告
- B. 告知甲可拨打当地检察院电话
- C. 登记并将该情况告知当地检察院
- D. 登记并通知辖区派出所去处理

35. 以下公安机关在办理治安案件时询问未成年人的做法，你认为错误的是（ ）。

- A. 甲公安机关在对不满18周岁的孙某询问时，通知其监护人到场
- B. 乙公安机关在雷某18周岁生日当天询问他时，通知其监护人到场
- C. 丙公安机关在对不满18周岁的周某询问时，经通知，其监护人无法到场，直接对其询问
- D. 丁公安机关在对已满18周岁的黄某询问时，没有通知其监护人

36. 当前，社会稳定进入风险期，公安机关任务艰巨复杂，危险性增强，工作阻力



增大，公安机关的性质任务和人民警察的职业特点决定了当前公安工作的突出特点是（ ）。

- A. 任务重、风险高、压力大
- B. 投入大、产出小、效益低
- C. 人数多、事务多、要求多
- D. 基础弱、机制僵、运行难

37. 为保证大型活动安保应急处置工作顺利开展，应急处置现场要对操作层、管理层、新闻联络点、停车区等做好合理的安排，根据以下示意图，正确的布局是（ ）。



38. 甲和乙赌博，甲输给乙人民币4万元，认为乙作弊，不愿将钱给乙。乙为拿到这笔钱，将甲打成轻伤。乙的行为属于（ ）。

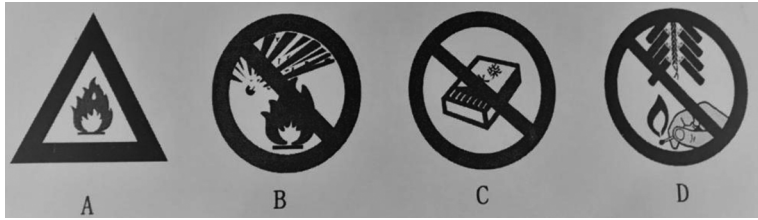
- A. 防卫过当
- B. 故意伤害
- C. 正当防卫
- D. 紧急避险

39. 社区民警走访社区群众前，都要开展一些准备工作。下列选项中，不属于准备工作内容的是（ ）。

- A. 向上级领导报告走访安排
- B. 调查走访对象的基本情况
- C. 确定访问的事由和方式
- D. 准备好走访所用的资料

40. 烟花爆竹属于易燃易爆物品，生产、销售、运输有严格的安全管理规定，下列

表示禁止携带烟花爆竹的图标是（ ）。



- A. 图中的 A 选项
- B. 图中的 B 选项
- C. 图中的 C 选项
- D. 图中的 D 选项

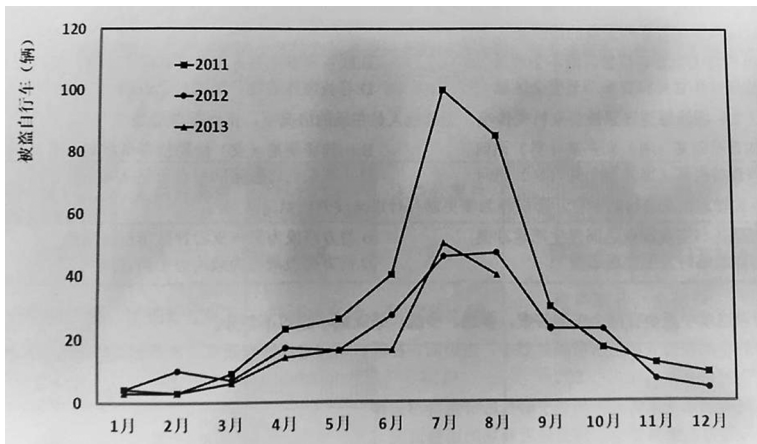
41. 张某（曾因嫖娼被公安机关行政拘留过）是一起伤害案件的唯一现场目击者，民警想向其了解伤害案的情况。但是他根本不理睬民警，因为案件调查的需要，必须做通张某的思想工作。下列选项中，民警做法恰当的是（ ）。

- A. 请求张某谅解公安机关过去对他的处罚
- B. 加大法律宣传，化解张某的抵触情绪
- C. 严厉告诫张某，如不配合将依法严惩
- D. 责令张某配合，否则将其嫖娼受罚的事情公之于众

42. 询问同一案件的几个被侵害人或者其他证人时，（ ）进行。

- A. 应当单独（分别）
- B. 应当共同
- C. 可以单独（分别）
- D. 可以共同

43. 某市 2011 年至 2013 年被盗自行车数量的统计曲线如下图，据此，市民最需要提防自行车被盗的时间段是（ ）。





A. 3 至 5 月

B. 6 至 8 月

C. 9 至 11 月

D. 12 月至次年 2 月

44. 某高档小区位于城市繁华地段，入住人口 2 万人，小区内有餐饮超市及茶楼数十家，考虑到部分业主经营生意、便于顾客出入，小区基本没有实施封闭管理，根据实际情况，你认为该小区存在的最大治安风险是（ ）。

A. 侵财违法犯罪增加

B. 特种行业管理失序

C. 群体性事件增加

D. 黄赌毒违法犯罪增加

45. 以下关于交通管制和现场管制，说法错误的是（ ）

A. 县级以上人民政府公安机关可以在必要时实行交通管制

B. 县级以上人民政府公安机关经同级人民政府批准，可以对危害社会治安秩序的突发事件实行现场管制

C. 公安机关的人民警察可以依照规定采取相应的交通管制措施

D. 公安机关的人民警察可以依照规定采取强行驱散、强行带离现场等现场管制措施

46. 某网页上出现一则“某高速公路大爆炸，78 人死亡 90 余人受伤”信息。对此进行舆情研判的做法不恰当的是（ ）。

A. 通过网页 IP 地址获取信息来源

B. 通过网络搜索获取信息扩散的范围

C. 与事发地公安机关核实事件真伪

D. 调查分析高速公路的建设情况

47. 嘉加派出所位于城乡结合部，辖区交通便利，人财物流动频繁，人员关系复杂，违法犯罪高发，群众对治安状况不满，派出所拟在调查研究基础上整改辖区治安状况。下列选项中，属于此次调查研究重点内容的是（ ）。

A. 辖区的人口结构及变化状况

B. 辖区居民的经济及生活状况

C. 辖区居民的治安意见和建议

D. 辖区的正式组织及其运作状况

48. 市公安局 110 指挥中心接到居民苑某报案，称其岳父孙某在家中死亡，头、面

部有大量血迹，怀疑被人杀害。接警后，现场指挥人员迅速分派工作，开展现场勘验、访问等相关工作。下列不宜作为重点访问对象的是（ ）

- A. 被害人的亲朋好友
- B. 报案人
- C. 路过案发现场的人员
- D. 与被害人矛盾的人员

49. 王某（女）因涉嫌盗窃罪被公安机关传唤。无其他人员在场的情况下，正确的做法是（ ）。

- A. 由侦查员赵某（男）和张某（男）讯问
- B. 由辅警胡某（女）协助侦查员赵某（男）讯问
- C. 由侦查员赵某（男）和李某（女）讯问
- D. 由王某的母亲陪同侦查员赵某（男）讯问

50. 某县 A 派出所民警因工作要求，需要将已采取保护性约束措施的精神病人朱某送往指定医疗场所加以监护的，应当报经（ ）批准。

- A. 县政府
- B. 县公安局
- C. 县卫生局
- D. 县检察院

第二部分 多项选择题

每题所设选项中至少有两个正确答案，多选、少选、错选或不选均不得分。（共 20 题）

请开始答题：

51. 人民警察核心价值观的主要内容是“忠诚、为民、公正、廉洁”，下列关于说法正确的是（ ）

- A. “忠诚、为民、公正、廉洁”是人民警察核心价值观的核心理念和根本宗旨
- B. 忠诚要求忠于党、忠于祖国、忠于人民、忠于法律
- C. 为民是核心价值观的根本出发点和落脚点
- D. 公平正义是衡量人民警察执法效果的根本标准



52. 治安风险识别是指民警能够准确判明各类人、地、物、案件中所蕴含的风险并进行分级，以利于作出妥善的应对。下列哪些属于治安风险识别？（ ）

- A. 及时核查群众反映的有违法犯罪嫌疑的人员
- B. 检查旅馆救生通道是否存在不够畅通的安全隐患
- C. 对进入车站的旅客行李是否装有危险物品进行安检
- D. 对迫切需要处置的紧急接报警，迅速前往现场开展处置工作

53. 根据《公安机关办理行政案件程序规定》，下列关于案件管辖的说法正确的是（ ）。

A. 甲、乙同为 A 县人，两人商定一起坐车去 B 县打工，在 B 县汽车站发生口角，甲将乙打伤，乙到当地派出所报案，甲趁乙报案时坐车返回了 A 县。B 县公安局认为由 A 县公安局管辖更为适宜，便将案件移交 A 县公安局。A 县公安局可以办理该案件

B. 某公司甲、乙、丙、丁同为 A 县人，一起到 B 县出差，在宾馆房间内赌博，被人举报。B 县公安局某派出所民警出警时，被出来买烟的甲、乙看见，两人打电话通知丙、丁后，先行逃回 A 县，丙、丁则被派出所出警人员抓获。甲、乙回到 A 县，听说丙、丁两人被抓后，便主动向 A 县公安局报案。A 县公安局可以办理该案件

C. A 县人甲在 B 县出差期间与供货商发生矛盾，在供货商公司吵闹撒泼，致供货商公司当天无法正常营业，后甲出差到 C 县被同事乙向 C 县公安局举报。C 县公安局可以办理该案件

D. A 县人甲到 B 县出差，遇到从事卖淫的女子乙，与其发生性关系并支付费用后，甲、乙想处对象，两人一起回到 A 县，在某旅馆内发生性关系时被公安机关查获。在公安机关询问时，乙说出与甲在 B 县的卖淫嫖娼行为，并供认其在 B 县多次卖淫，A 县公安局将该案件交由 B 县公安局办理。B 县公安局可以办理该案件

54. 根据《公安机关组织管理条例》，关于民警的奖励下列说法正确的是（ ）

- A. 赵某在工作中表现优秀，先后 3 次被评为先进个人，先进个人属于奖励
- B. 钱某在抗洪救灾中不畏艰险，所在单位对其发放奖金 1 万元
- C. 孙某荣立二等功，可以根据国家规定提前晋升警衔
- D. 李某被授予荣誉称号，荣誉称号是最高奖励

55. 在某小区附近的变电站施工场地，数百名小区居民推倒了施工围墙，并在小区

内挂满了“誓死保卫家园，赶走变电站”等内容的横幅。为精准掌握事件情况，对该事件进行分析研判的主要内容应包括（ ）。

- A. 小区居民的诉求
- B. 变电站的建设与施工情况
- C. 事件参与者的人员构成和规模
- D. 事件的性质、发展态势

56. 人民警察遇有下列哪些情形，仍可以鸣枪警告、开枪射击？（ ）

- A. 犯罪嫌疑人为使用枪支的怀孕妇女
- B. 犯罪嫌疑人为爆炸物的儿童
- C. 正在实施盗窃抗拒抓捕的犯罪嫌疑人
- D. 犯罪分子处于群众聚集的场所

57. 辞退是指公安机关对已不具备人民警察条件，不适合在公安机关继续工作的人员，解除其与公安机关任用关系的一种人事行政管理措施。下列应当辞退的情形有（ ）

- A. 在年度考核中，连续两年被确定为不称职的
- B. 不胜任现职工作，又不接受其他安排的
- C. 连续旷工 10 天，1 年累计旷工 32 天的
- D. 患病在规定的医疗期内的

58. 《公安机关人民警察职业道德规范》中提出了热诚服务的要求，下列哪些内容直接体现了该精神？（ ）

- A. 民警救助冰冻灾害中受困群众
- B. 一对夫妻因在儿女婚事上意见相左，常常吵架，辖区民警带着一位婚姻问题专家上门劝解
- C. 为更好地服务当地经济发展，某市公安机关加大了打击经济领域犯罪的力度
- D. 某公安民警鼓励自己的孩子多参加一些社会志愿活动

59. 2018 年 1 月，中共中央、国务院发出《关于开展扫黑除恶专项斗争的通知》，强调在全国开展扫黑除恶专项斗争。下列属于黑恶势力的有（ ）

- A. 欺压残害百姓的“村霸”



- B. 商贸集市收保护费的市霸
- C. 批发市场欺行霸市的行霸
- D. 操纵、经营“黄赌毒”等违法犯罪活动的黑恶势力
60. 公安机关及其民警受理报警、求助和投诉。110 报警服务台受理求助的范围包括（ ）
- A. 发生溺水、坠楼、自杀等状况，需要公安机关紧急救助的
- B. 精神疾病患者走失，需要公安机关在一定范围内帮助查找的
- C. 公众遇到危难，处于孤立无援状况，需要立即救助的
- D. 电力公共设施出现险情，威胁公共安全，需要公安机关先期紧急处置的
61. 旅馆工作人员有向公安机关报告可疑人员、物品情况的义务，旅馆工作人员发现下列哪些情况时，应向当地公安机关报告？（ ）
- A. 美籍华人杨某要凭护照入住
- B. 李某办理退房登记时携带一个向外渗透红色液体的大箱子
- C. 办理入住登记的张某的随行人员相貌酷似被通缉的抢劫嫌疑人
- D. 办入住登记的金某情绪低落，神情呆滞
62. 王某（男，17 岁）和陈某（男，13 岁）经常观看暴力片，并效仿其中的情节进行敲诈勒索。两人先后三次在某小学附近向放学回家的小学生勒索人民币共 27 元，后被学生家长扭送至派出所。根据行政处罚法的有关规定，对两人应如何适用行政处罚（ ）
- A. 王某实施违法行为时不满十八周岁，应从轻或减轻处罚
- B. 王某多次作案，应从重或加重处罚
- C. 陈某还不满十四周岁，不予处罚，责令监护人严加管教
- D. 陈某多次作案，应予处罚
63. 人民警察在办理治安案件过程中，遇有下列哪些情形时，应当回避？（ ）
- A. 是本案当事人或者当事人的近亲属的
- B. 本人或者其近亲属与本案有利害关系的
- C. 是本案其他警察的近亲属的
- D. 与本案当事人有其他关系，可能影响案件公正处理的

64. 根据《行政处罚法》的规定，被处罚人逾期不缴纳罚款的，公安机关可以采取下列哪些措施？（ ）

- A. 每日按罚款数额的 5% 加处罚金
- B. 将依法扣押的财物拍卖抵缴罚款
- C. 申请人民法院强制执行
- D. 可以拘留，但罚款仍应执行

65. 《人民警察职业道德规范》的内容和要点有（ ）。

- A. 依法办事
- B. 清正廉洁
- C. 团结协作
- D. 甘于奉献

66. 公安局认定朱某嫖娼，对其拘留 15 日并处罚款 5000 元。关于本案，下列说法正确的有（ ）

- A. 对朱某的处罚决定书应载明处罚的执行方式和期限
- B. 如朱某要求听证，公安局应当及时依法举行听证
- C. 朱某有权陈述和申辩，公安局必须充分听取朱某的意见
- D. 如朱某对拘留和罚款处罚不服直接起诉的，应暂缓执行行政拘留的决定

67. 关于公安机关内部民警之间的关系说法正确的有（ ）。

- A. 人民警察相互之间是平等的同志关系
- B. 处理内部关系的基本要求是各司其职、密切协作、互相支持、协调一致
- C. 在相互不知道行政职务的情况下，警衔高的是上级，警衔低的是下级，警衔相同的是同级
- D. 由于职位的高低不同，人民警察的政治待遇也体现出不平等性

68. 下列各项中，需要人民警察在笔录中注明的是（ ）。

- A. 对现场发现的违反治安管理行为人，人民警察口头传唤的
- B. 询问聋哑的违反治安管理行为人，在场有通晓手语的人提供帮助的
- C. 询问不通晓当地通用的语言文字的证人，在场配备翻译人员的
- D. 人民警察制作检查笔录，被检查人拒绝签名的

69. 下列情形中，经警告无效的，人民警察可以使用驱逐性、制服性警械的有（ ）



- A. 结伙斗殴的
- B. 擅自举行集会、示威、游行的
- C. 袭击人民警察的
- D. 聚众扰乱公共场所秩序的

70. 县级以上地方人民政府公安机关派出机构可以设置主管政治工作的警官职务包括（ ）。

- A. 政治委员
- B. 教导员
- C. 指导员
- D. 书记

第三部分 情境题

根据给出的情境材料做出分析，按照提问选择正确答案。每题所设选项中至少有一个正确答案，多选、少选、错选或不选均不得分。（共 30 题）

请开始答题：

一、根据以下情境资料，回答 71-73 题。

群众举报杨某在家中聚众赌博，县公安局民警接警后到杨某的住处检查，当场查获杨某等四人聚赌，在麻将台上搜获人民币 8500 元，并从四人身上查获金项链 4 条、手表 2 块、紫檀手串 1 个（未下注）。民警张某等人分别一对一地对杨某等进行了询问，杨某等人承认了赌博事实。

71. 本案中，民警到杨某的住处查处聚众赌博时，应当出示（ ）。（单选）

- A. 检查证或警官证
- B. 检查证和警官证
- C. 搜查证或警官证
- D. 搜查证和警官证

72. 本案中，哪一项可以直接认定为“赌资”？（ ）（单选）

- A. 紫檀手串 1 个
- B. 麻将台上的 8500 元人民币
- C. 查获的金项链 4 条、手表 2 块
- D. 上述三项中所有钱物

73. 办案民警决定对杨某聚众赌博的违法行为予以行政拘留，应当以谁的名义作

出? () (单选)

- A. 辖区派出所
- B. 县公安局
- C. 县公安局法制部
- D. 县人民政府

二、根据以下情境资料，回答 74-77 题。

周某酒后在某市一大型娱乐场所聚集一群人酗酒闹事，砸碎店里玻璃数块。引起群众恐慌，拥挤之下发生严重踩踏事件，此时恰巧碰上某区公安局刘某、赵某执勤到店里，刘某对周某等一群人进行劝解，周某置之不理，刘某气愤之下拿着警棍对周某又推又打，欲将周某带回公安局处理。在扭推过程中，致周某跌倒，头撞在水泥地上，造成颅内出血死亡。

74. 现周某之父向某区公安局提出行政侵权赔偿。根据现行法律，本案损害赔偿应通过何种方式、由谁负责赔偿 () (多选)

- A. 应由刘某个人赔偿
- B. 可以通过民事诉讼
- C. 应由刘某所在机关赔偿
- D. 可以通过行政赔偿诉讼

75. 民警刘某拿着警棍对周某又推又打，如果督察人员在现场可以采取的正确方式有 () (多选)

- A. 当场予以纠正
- B. 扣留警棍
- C. 依法查处刘某违法违纪
- D. 向上一级公安机关督察机构报告查处情况

76. 公安机关在执法执勤时发现周某聚集一帮人在酗酒闹事，引起群众恐慌，应当正确的做法 () (单选)

- A. 立即要求娱乐场所经理派保安控制局势，对现场进行有效管理
- B. 因为聚众闹事的群众人数较多，所以应当立刻实行戒严
- C. 将紧急情况报告给上级知晓，并且根据现场的具体情况，控制局势、有效疏导
- D. 以上答案都对

77. 由于周某聚集一群人在大型娱乐场所聚众闹事，引起群众恐慌，并且发生了踩踏事件，若事态没有得到及时妥善处置，你认为可能引发 () (单选)

- A. 自然灾害
- B. 事故灾害



C. 公共卫生事件

D. 社会安全事件

三、根据以下情境材料，回答 78-81 题。

吴某与钱某有矛盾，一直伺机教训钱某。有一天，吴某在路上遇到钱某，便上前辱骂。钱某转身想走，吴某使追骂钱某，钱某愤怒至极，扑上去打吴某，吴某大声说：“是你先动手的，我是被迫还手的。”突然拿出身上的一把水果刀，将钱某刺成重伤。

78. 根据案情，以下对吴某行为性质正确的判断是（ ）。（单选）

A. 正当防卫

B. 偶然防卫

C. 相互斗殴

D. 防卫挑拨

79. 如果钱某发现情况不妙，转身逃跑，吴某持刀追杀钱某。钱某路遇吴某六岁的女儿，遂上前掐住其脖子，要吴某住手。吴某不听警告，继续追上来，钱某于是将吴某的女儿掐死后逃走。这时钱某的行为性质是（ ）。（单选）

A. 紧急避险

B. 正当防卫

C. 防卫过当

D. 故意杀人

80. 如果钱某到公安机关控告吴某，公安机关以无法证明钱某身上的伤是吴某所致，通知钱某不予立案。如果钱某不服，可采取的方式有（ ）。（单选）

A. 向做出不立案决定的公安机关申请复议

B. 向不予立案的公安机关的上级公安机关申请复议

C. 向人民法院申请立案监督

D. 向人民检察院申请直接立案

81. 如果公安机关接受了钱某的控告，对吴某进行立案侦查。侦查人员调查发现，案发时王某在场。侦查人员对王某进行了询问。侦查人员下列做法中不正确的是（ ）。（单选）

A. 到王某的单位询问王某

B. 到王某的住处询问王某

C. 通知王某到公安局提供证人证言

D. 通知王某到附近的一个宾馆提供证人证言

四、根据以下情境材料，回答 82-85 题。

李某（女）非法使用他人作废的信用卡通过外网在网上登记。致使银行资费损失

5000 元整。为了防止被警方抓捕归案。她随身携带一把弹簧刀放于自己兜内。2017 年 4 月下旬的一个晚上。发现某大学生女生贾某独自一人在马路上，李某猛然窜至贾某身后将其书包强夺走。此时正好适逢民警张某（男）下班经过此地，张某直接将李某摁倒在地，并对李某身体和行李进行紧急搜查，从李某兜里掏出一把弹簧刀以及 1 万元钱，张某将其全部扣押。

82. 李某所犯的罪名有（ ）（多选）

- A. 抢夺罪
- B. 侵占罪
- C. 诈骗罪
- D. 抢劫罪

83. 民警张某的下列行为哪些为不当之处（ ）（多选）

- A. 下班期间，仍对李某采取控制手段
- B. 将李某兜里的弹簧刀和 1 万元钱全部扣押
- C. 搜查李某的身体
- D. 搜查李某的行李

84. 民警在下班期间，看到贾某的钱被李某抢走所实行的行为体现了公安民警的哪一个职业道德（ ）（单选）

- A. 忠诚可靠
- B. 团结协作
- C. 严守纪律
- D. 热诚服务

85. 针对题干中民警的不当之处，应当给予的处分是（ ）（单选）

- A. 记过
- B. 警告
- C. 降级
- D. 开除

五、根据以下情境材料，回答 86-89 题。

公安民警赵某和李某在夜晚经常主动巡逻，十多年来如一日，为人民群众保驾护航。一日在晚间巡逻的时候发现一个可疑人胡某背了一个大包，从一个居民点穿过，神情比较慌张。李某和赵某怀疑他可能实施了一个盗窃行为，于是在后面追赶，由于天黑，胡某误认为赵某和李某想要对他有不法企图，于是他将包裹冲着赵某的脑袋，狠狠地砸了下去。赵某当时血流如注，倒地不起，李某继续追胡某，追到后，在说明自己是警察之后，强行搜查了胡某的包，发现胡某包中只有一些衣服和一些书本，以及一把管制刀具。胡某解释说自己以为他们两个是坏人，所以才把包砸了下去，李某



不信，并把管制刀具，衣服和书本进行了扣押。

86. 公安民警赵某和李某十多年来如一日，为人民群众保驾护航体现了（ ）
(单选)

- A. 公安工作的根本原则
- B. 公安工作的根本路线
- C. 公安工作的基本方针
- D. 公安工作的基本政策

87. 题干当中，胡某构成（ ）(单选)

- A. 正当防卫
- B. 紧急避险
- C. 假想防卫
- D. 故意伤害

88. 题干当中关于搜查的做法说法正确的是（ ）(多选)

- A. 搜查应当出示搜查证
- B. 紧急情况下可以口头说明身份，不出示搜查证
- C. 搜查情况应当写成笔录
- D. 题干当中的做法，全部正确

89. 题干中将胡某的书本和衣物进行扣押是否合法（ ）(多选)

- A. 管制刀具应当扣押，故对管制刀具做法合法
- B. 书本不应当扣押，故对书本做法不合法
- C. 衣服应当扣押，故对衣服做法合法
- D. 因胡某伤人，包内所有用具都应当扣押

六、根据以下情境材料，回答 90-93 题。

老板葛某承包了马山村 1000 亩土地，投资农产品生产。一年后，由于经营不善，造成严重亏损，老板在拖欠当地农民土地租金和农药、种子、化肥款项，以及工资等累计 300 多万元，偷逃税款 50 万元后逃跑。村民发现后，寻找无果便聚集到镇政府要求解决。

90. 接到镇政府通报后，公安派出所正确的做法是（ ）。(单选)

- A. 强制驱离聚集在镇政府门口的农民
- B. 与村民代表沟通协商了解情况
- C. 对当场实施的犯罪行为批评教育
- D. 此事不属于公安机关职责，不予过问

91. 公安民警在化解村民情绪中哪一项表述是正确的? () ((单选)

- A. 要理解政府的难处，不要操之过急
- B. 法网恢恢，逃犯早晚会被抓到的
- C. 大家一定要自行克服暂时的困难
- D. 公安机关将全力以赴开展调查，绝不姑息

92. 警方发现，葛某的银行卡在某市一小学附近的 ATM 机使用过，监控显示，取款人是一名妇女（携一名 8 岁左右的女孩），警方要查到葛某的居处，下列哪一行为应该优先采取? () ((单选)

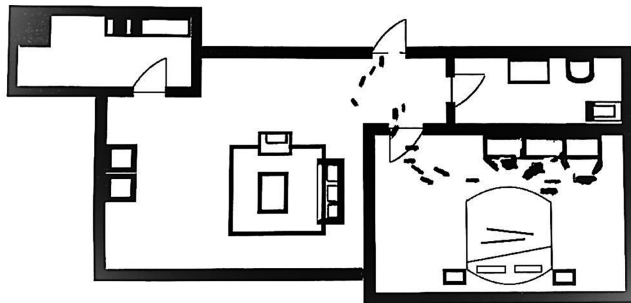
- A. 到银行了解银行卡主人的相关信息
- B. 到小学了解小女孩是否是本校学生
- C. 到小学了解学校近期学生安全情况
- D. 到户籍所在地了解嫌疑人最近动态

93. 公安民警为了帮助受损村民排忧解难，下列哪一做法体现了公安机关为人民服务的宗旨? ()。((单选)

- A. 加强巡逻力度，维护辖区的治安秩序
- B. 组织村民抢收成熟的农作物，减少损失
- C. 严肃警容警纪，树立公安机关良好形象
- D. 尽快追回欠款，及时告知案件办理情况

七、根据以下情境材料，回答 94-96 题。

某年 4 月 9 日，甲地发生一起入室抢劫案，居民齐某丢失现金、金银首饰等大量财物（价值 15 万余元）和一个双肩包。经查，该现场门窗完好，地面上有一组相同花纹的成趟足迹，卧室翻动迹象明显，其他地方未见异常。案件现场如下图：





94. 最先到达现场的派出所民警，首先应采取下列哪项措施？（ ）（单选）

- A. 寻找目击证人
B. 劝退围观人群
C. 请求增援，组织追击堵截
D. 封锁现场，禁止无关人员进入

95. 据查，4月8日上午8时，齐某携全家人出外游玩，4月9日下午14时许回到家中发现被盗；居民高某4月8日上午9时看见齐家楼下有一瘦削男青年；小区监控显示4月8日晚11时有一体胖男青年背双肩包离开小区；4月9日上午9时小区保安李某称在齐家门口看见一名快递员。根据上述情境，该案最有可能的作案人是（ ）。（单选）

- A. 楼下的瘦削男青年
B. 背双肩包的体胖男青年
C. 小区保安李某
D. 保安李某遇见的快递员

96. 据此，对该案可做出初步判断是（ ）。（多选）

- A. 该案为伪装现场
B. 该案为原始现场
C. 该案为陌生人作案
D. 该案为熟人作案

八、根据以下情境材料，回答97-100题。

新生派出所位于老城区，治安环境复杂。为了确保安全，派出所组织两个巡逻组，不间断地对辖区进行巡逻。一组是车巡组，共3人，开一辆警车，负责白天主干道的巡逻；二组是步巡组，共3人，负责夜间支街背巷的巡逻。该所一周警情记录如下：

日期	星期	警情概要	时间	位置
3月31日	一	二辆电动车被盗	3:00	前进小区
4月1日	二	入室盗窃未遂	10:10	建业小区二号楼2-1203
4月2日	三	入室盗窃	15:30	后街16号楼2-601
4月3日	四	强奸	17:00	后街公厕保洁员房
4月4日	五	入室盗窃	2:40	建业小区三号楼3-802
4月5日	六	因经济纠纷砸门面房	16:00	朝阳市场二巷
4月6日	日	斗殴	21:20	朝阳路附近烧烤摊

97. 为了控制近期盗窃案件的高发态势，鹿所长决定立即调整两个巡逻组的巡逻路线，下面的哪个选项最为合理？（ ）。（单选）

- A. 要求一组在下午加大对商业点的巡逻

- B. 要求二组在周末加大对露天餐馆的巡逻
- C. 要求一组在 1:00-4:00, 二组在 9:00-13:00 和 14:00-16:00 加大对居民小区的巡逻
- D. 要求一组在 9:00-11:00 和 14:00-16:00, 二组在 1:00-4:00 加大对居民小区的巡逻
98. 根据辖区的治安情况, 鹿所长要求步巡组加大对夜间可疑人员的盘查。下列应该重点检查的人员是 ()。(单选)
- A. 没有携带有效证件的人员
- B. 骑摩托车(电动车)的人员
- C. 深夜从居民小区穿过的人员
- D. 疑似携带开锁或撬砸工具的人员
99. 对车巡组而言, 不宜作为重点检查对象的是 ()。(单选)
- A. 在上班时间从居民楼中出来的可疑人员
- B. 附近居民不认识的可疑人员
- C. 骑自行车从小区通行的人员
- D. 见到警车紧张或躲避的人员
100. 一天下午 5 时左右, 辖区内朝阳市场仓储库突然失火, 附近的巡逻民警应: ()。(单选)
- A. 划定界限保护现场
- B. 尽快驱车回所报告
- C. 要求商户抢运货物
- D. 组织疏散附近群众