

2022 年河南省选调生招录考试 模拟卷（二）



第一部分 客观题

1. 汉字造字的方法主要有四种：象形、指事、会意和形声。下列属于会意字的是：

- A. 本
- B. 日
- C. 明
- D. 竽

2. 下列有关新陈代谢的表述正确的是：

- A. 光合作用属于动植物新陈代谢的过程
- B. 生物的新陈代谢过程都需要氧气的参与
- C. 新陈代谢只有能量交换
- D. 能否进行新陈代谢是区分生物与非生物的标准之一

3. 我国地大物博，许多风景名胜和古迹分布在名山大川之中。下列关于我国风景名胜的叙述中，正确的是：

A. 九寨沟国家级自然保护区以丹霞地貌而闻名，这里赋予大熊猫、金丝猴等珍稀动物以优良的自然生态环境

B. 澜沧江、长江、金沙江并流称为“三江并流”，是地质地貌类型多样性的博物馆

C. 地处武陵山脉腹地的我国第一个国家森林公园——由张家界、天子山、索溪峪三个景区组成

D. 青海西南部玉树藏族自治州境内的可可西里自然保护区，拥有野牦牛、藏羚羊、野驴等青藏高原上特有的野生动物

4. 在 1937 年 9 月 25 日发生的一场战役，是八路军出师以来打的第一个大胜仗，打破了日军“不可战胜”的神话。这次战役是：

- A. 平型关战役
- B. 台儿庄战役
- C. 武汉会战
- D. 百团大战

5. 下列关于行政监督的说法正确的是：

- A. 王某不服交警处罚向交警支队提起行政复议不属于行政监督的范畴
- B. 人民法院可以通过法纪检查对国家行政机关和公务员实行监督
- C. 人民政协委员可以通过视察、调查、研究等方式进行行政监督
- D. 行政监督的主体是执政党以外的政党组织、国家机关、各人民团体、群众组织和社会公众

6. 消化系统是保证人体新陈代谢正常进行的一个重要系统，由消化管和消化腺两大部分组成。下列器官或腺体属于消化系统的是：

- A. 脾脏
- B. 肾脏
- C. 汗腺
- D. 盲肠

7. 为了纪念 2008 年汶川发生的 8.0 级特大地震。国家减灾委、民政部发布消息，经国务院批准，将每年（ ）为全国“防灾减灾日”。

- A. 3 月 5 日
- B. 5 月 12 日
- C. 6 月 10 日
- D. 7 月 6 日

8. 新民主主义革命总路线形成的标志是什么：

A. 在分析中国社会各阶级的基础上，提出党在民主革命中的基本路线
B. 写就《星星之火，可以燎原》等著作，提出走“农村包围城市，武装夺取政权”的道路

- C. 1948 年毛泽东在《晋绥干部会议上的讲话》中提出的一系列主张
- D. 党的第七次全国代表大会的召开

9. 下列关于红外线的说法不正确的是：

A. 红外线是太阳光线中众多不可见光线中的一种，由英国科学家赫歇尔于 1800 年发现

- B. 一定强度的红外线直接照射眼睛时可引起白内障
- C. “生育光线”是指波段范围在 4-14 微米区域内的红外线
- D. 红外线的辐射源可分为白炽发光区、热体辐射区、发热传导区三部分

10. 下列应急自救的相关说法中正确的是：

- A. 遇到雷雨天气要迅速从汽车中逃离以避免被雷电击中
- B. 干粉灭火器不能用于电路失火
- C. 发现室内燃气泄露要立刻关闭大功率家用电器以防发生火灾
- D. 被毒蛇咬伤后可用茶水清洗伤口

11. 下列关于生活中常见的农产品与其原产地的对应正确的是：

- A. 地瓜——北欧
- B. 胡萝卜——亚洲西部
- C. 马铃薯——印度
- D. 菠菜——尼泊尔

12. 《中华人民共和国刑法》规定：“凡在中华人民共和国领域内犯罪的，除法律有特别规定的以外，都适用本法。凡在中华人民共和国船舶或者航空器内犯罪的，也适用本法。

犯罪的行为或者结果有一项发生在中华人民共和国领域内的，就认为是在中华人民共和国领域内犯罪。”这体现了我国刑法的：

- A. 属地管辖权
- B. 属人管辖权
- C. 保护管辖权
- D. 普遍管辖权

13. 行政机关对违法主体实施行政处罚，应当遵循公正、公开的原则，必须以事实为依据。根据行政处罚法规定，下列不属于行政处罚类别的是：

- A. 警告
- B. 管制
- C. 罚款
- D. 行政拘留

14. 下列哪幅作品出自意大利画家达·芬奇之手：

- A. 《带金莺的圣母》
- B. 《岩间圣母》
- C. 《施洗者圣约翰》
- D. 《末日审判》

15. 下列表述不正确的是：

- A. 暴饮暴食容易加重胰腺的负担
- B. 可通过食用猪肝补充锌元素
- C. 缺乏维生素 A 可能患上夜盲症
- D. 蛋白质约占人体的 38%

16. 将下列历史事件按时间从前到后的顺序排列，正确的是：

- ①淝水之战
- ②夷陵之战
- ③靖难之役
- ④城濮之战

- A. ②④③①
- B. ④②①③
- C. ①④②③
- D. ③①④②

17. 下列名句与出处对应正确的是：

- A. 君子贤其贤而亲其亲，小人乐其乐而利其利，以此没世不忘也——《中庸》
- B. 博学之，讯问之，慎思之，明辨之，笃行之——《尚书》
- C. 老吾老，以及人之老；幼吾幼，以及人之幼——《孟子》
- D. 玩人丧德，玩物丧志——《大学》

18. 下列成语和人物的对应关系正确的是：

- A. 马革裹尸——马良
- B. 病入膏肓——曹操
- C. 七擒七纵——诸葛亮
- D. 江郎才尽——江子文

19. 下列选项对“春雨惊春清谷天”中节气的表述正确的是：
- A. “雨水”和“谷雨”都表示气温升高，雨水增多
 - B. “春分”表示了春天的开始
 - C. “惊蛰”反映了春季树草开始发芽
 - D. “清明”有天气清明之意，此时冬眠的小动物开始苏醒
20. 中国是茶的故乡，我国的茶文化源远流长，下列与茶相关的说法中正确的是：
- A. 红茶属于半发酵茶
 - B. 经常饮茶可以消脂减肥
 - C. “饭后一杯茶，快活有逍遥”，所以饭后喝茶利于身体健康
 - D. 君山银针属于红茶
21. 在人类哲学史上，唯物主义经历了三种历史形态及古代朴素唯物论。近代形而上学唯物论和马克思主义辩证唯物论，下列选项体现形而上学的观点是：
- A. 水是万物之源
 - B. 形存则神有，形谢则神灭
 - C. 气者，理之依也
 - D. 天不变，道亦不变
22. 毛泽东在关于社会主义建设理论中提出了正确处理人民内部矛盾的具体方针，不包括：
- A. 在政治经济上实行团结—批评—团结的方针
 - B. 在科学文化工作中实行百花齐放，百家争鸣的方针
 - C. 在共产党和民主党派关系上实行长期共存，互相监督的方针
 - D. 在经济中实行共产主义，兼顾国家利益，集体利益和个人利益的方针
23. 1992年初，邓小平在南方谈话中提出了社会主义的本质，下列哪一项不是社会主义本质的内容：
- A. 大力发展经济建设，促进社会和谐
 - B. 解放生产力，发展生产力
 - C. 消灭剥削，消除两极分化
 - D. 最终达到共同富裕
24. 社会主义法治理念是中国特色社会主义理论在法治建设上的体现，依法治国是社会主义法治理念的核心内容，（ ）是社会主义法治理念的根本保证。
- A. 党的领导
 - B. 公平正义
 - C. 服务大局
 - D. 执法为民
25. 税收是国家收入的重要来源，其特征是：
- A. 强制性，固定性，公平性
 - B. 强制性，普遍性，合理性

- C. 强制性，无偿性，固定性 D. 强制性，公平性，合理性

26. 在物质资料生产过程中，四个环节相互统一，相互影响，其中物质资料生产的总过程和最终的目的，动力是：

- A. 生产 B. 交换
C. 分配 D. 消费

27. 下列说法错误的是：

- A. 甲烷是最简单的有机物，是天然气、沼气、坑气等的主要成分
B. 一氧化碳是煤气中毒的元凶，有味，泄漏时容易被发现
C. 氧气常温下不很活泼，与许多物质都不易反应
D. 氢气是相对分子质量最小的物质，主要用作还原剂

28. 下列历史事件与人物对应正确的是：

- A. 烽火戏诸侯—周武王 B. 清明寒食—晋献公
C. 问鼎中原—楚庄王 D. 纸上谈兵—吴起

29. 下列跟传染病相关的知识错误的是：

- A. 黑死病又称鼠疫，和非典属于同等级传染病
B. 甲型 H1N1 流感可以通过飞沫和体液进行传播
C. 霍乱病发高峰期在夏季，症状有上吐下泻等
D. 艾滋病可通过血液传播，但蚊子叮咬不会传染

30. 下列成语与经济知识对应正确的是：

- A. 顾此失彼——沉没成本
B. 过犹不及——边际效用递增
C. 洛阳纸贵——价格围绕价值上下波动
D. 城门鱼殃——外部不经济

31. 某单位共 30 个人，党员人数是非党员的 2 倍，一次考核，党员平均成绩是非党员的 1.2 倍，党员中的最高成绩是非党员职工中最低成绩的 2 倍。假如这两个人交换分数，则党员总成绩之和是非党员的 2.2 倍。那么党员的最高成绩与平均成绩之比为：

- A. 10 : 9 B. 18 : 17
C. 8 : 5 D. 25 : 24

32. 16:30 的时候有一本图书的校对任务下发，全部分给甲需要 6 小时完成，全部分给乙需要 5 小时完成，全部分给丙需要 10 小时完成。现在由甲、乙、丙三个人共同完成，当

38. 新中国的伟大成就，不是从天上掉下来的，更不是哪个外国_____的，而是中国人民拼出来、干出来、奋斗出来的。我们要时刻警醒：虽然全面小康在即，但是我们面前的道路并非笔直平坦，具有新的历史特点的伟大斗争永远在路上。深化改革，保持稳定，推动高质量发展_____。

填入横线部分最恰当的一项是：

- A. 赏赐 刻不容缓 B. 恩赐 任重道远
C. 馈赠 毋庸置疑 D. 施舍 势在必行

39. 首先简要介绍一下计算机的存储类型。在计算机的组成结构中，存储器是其中最重要的部分之一。存储器是用来存储程序和数据部件，它赋予计算机的记忆功能，保证正常工作。存储器的种类很多，按其用途可分为主存储器（又叫“内存储器”，简称“内存”）和辅助存储器（又称“外存储器”，简称“外存”）。外存简单来说就是日常所说的“存储”，主要分为固态硬盘跟机械硬盘。内存是可以进行高速读写的存储器，包括常见的内存条、显卡内存（又叫“显存”）。计算机正常工作时，CPU 所需的数据从机械硬盘或者固态硬盘中被调取，暂时存放在内存中，CPU 从内存中把数据取出并进行处理，处理好之后再放回到内存中，在被需要时，计算机从内存中被调用这些数据，用于图像显示或者高性能计算等。

对这段文字理解正确的一项是：

- A. 存储器分为主存储器和辅助存储器两种
B. 存储器是计算机的组成结构中最重要部分
C. 存储器赋予计算机记忆功能来保证正常工作
D. 辅助存储器是可以进行高速读写的存储器

40. 养成运动习惯，仅靠在学校里上体育课是不够的，还要保障课外时间的运动量。如今，不少学校给学生布置体育家庭作业，放假也要运动“打卡”，这就需要家长的配合和督促。实际上，作为青少年最好的榜样，家长与其单纯督促孩子锻炼，不如与孩子一起锻炼。比如，写完作业后一起跑步，周末打球羽毛球，把体育变成家庭生活的一部分，把锻炼变成代际沟通的一项手段，把运动变成一种生活方式。

文段意在说明的是：

- A. 养成运动习惯需要保障课外时间的运动量
B. 家长可以帮助学生更好地完成学校布置的作业
C. 家长与孩子一起锻炼才能让孩子养成运动习惯
D. 鼓励家长与孩子一起锻炼

41. 10 日 10 时 20 分，中国石油西南管道公司成都分控中心监控数据显示，途经甘陕川渝 4 省市的兰成渝成品油管道，向沿线西北、西南地区输送成品油正式突破 1 亿吨。兰成渝管道于 1998 年 12 月开工，2002 年 9 月投产，是我国首条大口径、高压力、长距离成品油输送管道，起于兰州，止于重庆，全长 1250 公里，被誉为西北西南地区“能源大动脉”。自投产以来，经过两次全线增输改造，由 2012 年以前的 500 万吨实际年输量，先后突破 600 万吨、700 万吨，2018 年实际年输量达到 734.5 万吨，有效缓解了我国西北、西南地区能源供应矛盾。

给这则新闻拟定标题，最恰当的是：

- A. 兰成渝成品油管道实现自身突破 B. 兰成渝管道输送成品油破亿吨
C. 兰成渝管道被誉为“能源大动脉” D. 兰成渝管道缓解了能源供应矛盾

42. 在“烧钱”混乱的竞争之中，共享经济的问题日益显现。许多城市都出现了共享单车过度投放，导致市容市貌受损的情况。共享单车的无序停放，也给城市管理带来了全新的难题。一些城市甚至不得不为废弃的共享单车设置了“单车坟场”。而共享汽车、共享充电宝等其他共享经济表现形式，也遭遇了大量“噱头炒作”“实用性差”的争议。这些现实问题的出现，告诉了人们一个道理：_____。

填入横线部分最恰当的一项是：

- A. 共享经济本来就是一个错误的开始
B. 共享经济可能是一个没有未来的经济形态
C. 共享经济是时代浪潮的产物，很快将随之退去
D. 共享经济绝非是只有好处、没有坏处的“灵丹妙药”

43. ①尤其是数九寒天，屋外冰天雪地，屋内红铜的神仙炉烧的炭火熊熊，烟雾缭绕之间，三五好友聚在一起，伴着咕噜咕噜的开水声，涮上一锅上好的羊肉，再配上香喷喷的麻酱小料，最是人间难得的美事了

②几十年前，北京的芝麻酱，芝麻原料大都来自河北，河北大名府的磨香芝麻是很有名的

③对老北京人来说，涮肉与芝麻酱，是天造地设的一对绝配

④至于那些曾经敲着响亮的梆子，沿街叫卖芝麻酱和酱菜的手艺人，也早已销声匿迹

⑤不过，现在在北京，上好的芝麻酱已经很难寻觅，原材料的变化是最大的原因

⑥但现在市场上 80% 的芝麻酱都是从南美洲或东南亚之类的地方进口的，皮厚，香味不厚，做出来的芝麻酱自然也逊色许多

将以上句子重新排序，语序最恰当的一项是：

- A. ①③⑤②⑥④ B. ②⑥④③①⑤
C. ③①④⑤②⑥ D. ③①⑤②⑥④

44. 古语有云：“仓廩实而知礼节”，老百姓“仓里有了粮，口袋里有了钱”才敢于消费。虽然我国的人均可支配收入逐年递增，但是消费增速却在减慢，表象原因在于老百姓不敢消费或者降低了消费水平，实则是老百姓对未来的生活保障和工作收入没有稳定预期。特别是去年下半年以来，容纳大量就业人口的互联网行业出现了裁员潮，并波及到其他相关行业，这进一步抑制了消费需求。启动内需，释放广大老百姓的消费需求，就要给予他们稳定的后顾之忧保障，让他们敢于消费。放眼全球，发达经济体中（如美国、欧盟、日韩等）的人群敢于消费，背后都有着一个较为完善的社会保障体系。因此，在稳预期方面，加大构建全方位多层次社会保障体系的力度，织牢民生保障网，刻不容缓。

对这段文字概括最准确的是：

- A. 应当加快构建完善社会保障体系的脚步
B. 缺少稳定预期是消费增速减慢的原因
C. 应当进一步释放广大老百姓的消费需求
D. 稳预期是当前民生保障工作的重中之重

45. 我从小上的是私塾，那时学孔孟、学诗词不是读，是唱。我正是从吟诵产生了对音乐的兴趣。家乡福州的吟唱腔调分为“四书、左传”“古诗”“律诗和绝句”“词”“古文”诸类，只要能掌握好吟唱方法，就可以对任何文学作品进行“唱歌式的读书”，以增强记忆与提高读书的兴趣。我11岁左右就已把握了吟唱规律，这对我学琴时掌握“依永和声”即唱出带指法的琴曲腔韵、掌握琴曲散板规律以至打谱都起到很大作用。琴曲腔韵和诗词吟诵相通，如能在“诗词热”的今天推广古琴伴奏，对古琴在当代的发展大有裨益。古琴文化的赓续与绵延，需要一代代人投入，需要不断有人为其注入新的时代意蕴和精神。

文段的意图是：

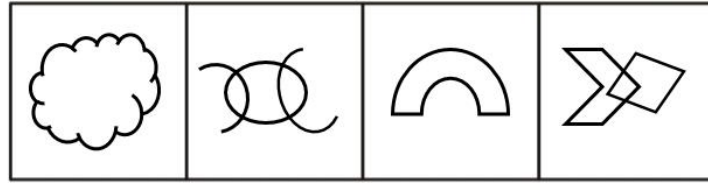
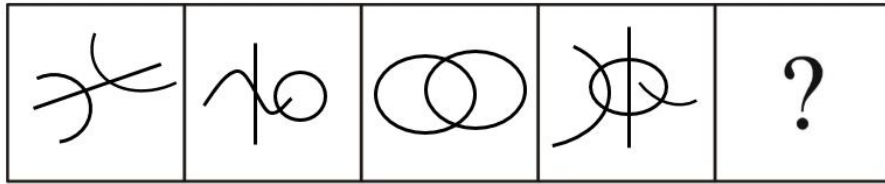
- A. 应借力“诗词热”大力推广古琴伴奏
B. 古琴文化的延续需要一代代人的投入
C. 把握吟唱规律可以更好地学习古琴
D. 应为诗词注入新的时代意蕴和精神

46. 发货：收货

- A. 结婚：订婚 B. 预约：上门

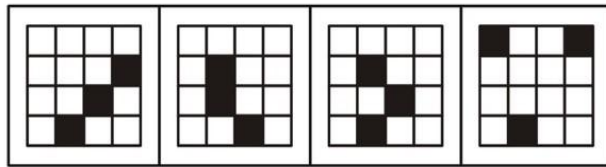
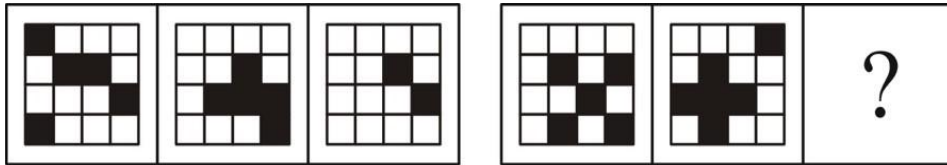
- C. 冷藏：冷冻
D. 租房：买房
47. 驱蚊手环：塑料手环
A. 金属牙套：隐形牙套
B. 患难之交：至交
C. 须眉：男子
D. 液晶屏：LED 屏
48. 推动：促进
A. 口误：失误
B. 聚餐：聚会
C. 邀请：邀约
D. 赔本：索赔
49. 风能：水能
A. 水力：水车
B. 句号：逗号
C. 串联：并联
D. 煤矿：煤炭
50. 金属：武器：攻击
A. 玻璃：眼镜：装饰
B. 塑料：相机：拍摄
C. 轮胎：汽车：污染
D. 食醋：小苏打：杀菌
51. 学士帽：学士袍：学士服
A. 法务部：公司：公司法
B. 镜头：快门：相机
C. 新闻：导语：结语
D. 诗歌：小说：散文
52. 羚羊：奔跑：草原
A. 居民：居住：地球
B. 商场：销售：商品
C. 采访：专家：意见
D. 报纸：阅读：读者
53. 红：红花：分红
A. 绿：绿萝：碧绿
B. 白：白兔：白事
C. 黄：黄叶：扫黄
D. 蓝：蓝天：板蓝
54. 胰岛素 对于 () 相当于 () 对于 体重
A. 激素；身高
B. 血糖；运动
C. 糖尿病；肥胖症
D. 氨基酸；脂肪
55. 黑名单 对于 () 相当于 贡献 对于 ()
A. 白名单；功勋
B. 黑；红
C. 公布；做出
D. 名单；杰出

56. 从所给的四个选项中，选择最合适的一个填入问号处，使之呈现一定的规律性：



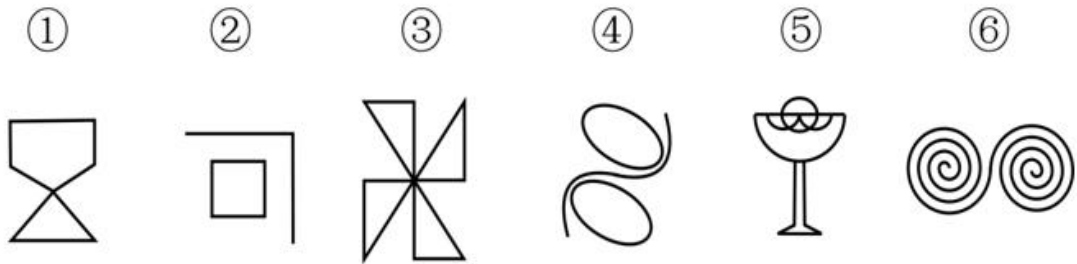
A B C D

57. 从所给的四个选项中，选择最合适的一个填入问号处，使之呈现一定的规律性：



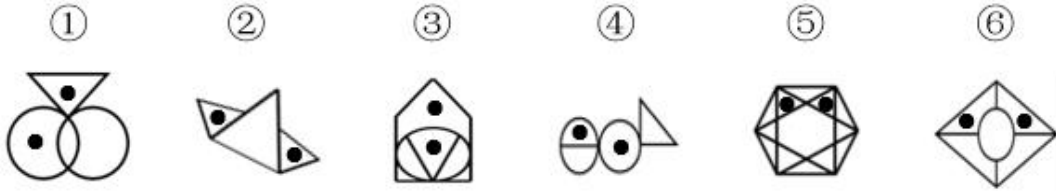
A B C D

58. 把下面的六个图形分为两类，使每一类图形都有各自的共同特征或规律，分类正确的一项是：



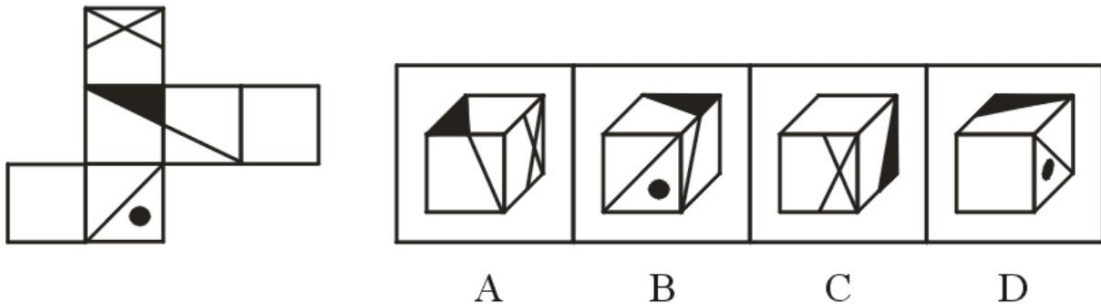
- A. ①③④, ②⑤⑥ B. ①⑤⑥, ②③④
C. ①②④, ③⑤⑥ D. ①②⑤, ③④⑥

59. 把下面的六个图形分为两类，使每一类图形都有各自的共同特征或规律，分类正确的一项是：



- A. ①③④, ②⑤⑥ B. ①④⑥, ②③⑤
C. ①④⑤, ②③⑥ D. ①②⑤, ③④⑥

60. 左边给定的是纸盒的外表面，下面哪一项能由它折叠而成：



61. 吊桥效应是指当一个人提心吊胆地过吊桥的时候，会不由自主地心跳加快。如果这个时候，碰巧遇见另一个人，那么他会错把由这种情境引起的心跳加快理解为对方使自己心动，才产生的生理反应，故而对对方滋生出爱情的情愫。

根据上述定义，以下不符合吊桥效应的是：

- A. 漂亮的女士处在危险中，英俊的男生英雄救美后与其喜结良缘
B. 为了躲避危险一男一女携手狂奔，然后彼此情感进一步升华
C. 暗恋男闺蜜的小文找借口约男闺蜜一起蹦极，结果被拆穿了
D. 玩完刺激无限的过山车，年轻爱侣们的心更贴近了

62. 职业病是指企业、事业单位和个体经济组织等用人单位的劳动者在职业活动中，因接触粉尘、放射性物质和其他有毒、有害物质等因素而引起的疾病。各国法律都有对于职业病预防方面的规定，一般来说，凡是符合法律规定的疾病才能称为职业病。

根据上述定义，以下患有职业病的是：

- A. 小艾每天面对电脑工作，患有颈椎病
B. 小兵在除草时误食百草枯，患有肺纤维化
C. 小翠混用洁厕灵和 84 消毒液打扫卫生，氯气中毒
D. 小迪在井下采煤，患有矽肺

63. 医疗事故是指医疗机构及其医务人员在医疗活动中，违反医疗卫生管理法律、行政法规、部门规章和诊疗护理规范、常规，过失造成患者人身损害的事故。

根据上述定义，以下不属于医疗事故的是：

- A. 手术结束前护士未发现病人体内残留止血的纱布，导致术后病人腹部剧痛
- B. 由于病人隐瞒自己的病情，医生开错了处方药，导致患者病情加重
- C. 陈医生第一次上手术台，结果在手术治疗中开错部位、摘错器官
- D. 护士在手术前没有对手术仪器进行消毒处理，导致术后患者高烧不退

64. 知识工资是指按照职工掌握的与工作有关的知识和技术来确定其工资的一种工资制度，又称“知识报酬”。具体做法是：对刚参加工作的职工，先支付一定的基础工资，作为起点工资。随着职工所掌握的知识和技术的增多其工资也会逐渐增多。职工学习和掌握知识、新技术的顺序不受限制，所学习和掌握的知识和技术也不一定是目前岗位所需要的。

根据上述定义，下列属于知识工资的是：

- A. 甲公司不分个人情况，对其所有研发岗位的人员实行统一的工资制度
- B. 乙公司今年的业绩比去年翻了两倍，因而给所有员工都发放了年终奖
- C. 丙公司给新招的员工较低的工资，随着员工技能的增多其工资也增多
- D. 丁公司对其雇佣的技术人员根据市场和竞争对手的情况给予工资评定

65. 按照消费动机的不同，消费有主动消费和被动消费之分。主动消费是指消费者在产生消费需求后完全自主地选择商家及其商品的行为。被动消费是指意识不愿意消费的行为或不得不消费的行为。主动消费与被动消费会随着国家、环境、时间、人文、收入、等发生变化。

根据上述定义，以下属于被动消费的是：

- A. 大学生张明每学年开学都要交学费
- B. 售货员给王丽推销她不需要的用品
- C. 刘红经常在网上购买一些生活用品
- D. 游客买了导游强制要求购买的商品

66. 购后失调也称为购后冲突，是指某人因自己的某个购买行为所引起的心理焦虑、怀疑和不安。虽然不是所有的购买都会产生失调，但对于一些大件的产品或价值比较高的产品产生失调的可能性比较大。

根据上述定义，以下属于购后失调的是：

A. 陈某在购物节促销时用定价五分之一的价钱购买了一箱子经典书籍，他觉得非常划算，每当想起来就很开心

B. 周某用两个月的工资给女友买了一条项链，女友非常感动，但觉得价格太贵，最终还是拉着周某退还了项链

C. 秦某想要买车，在两个价格相近、性能差不多、但又各有优势的车型之间做选择时，

感到非常纠结，难以抉择

D. 王某在市中心买了一套住宅后，看到经济开发区房价上涨幅度高于自己的房子，时常怀疑自己是不是买错了

67. 无因管理行为是一种自发性的行为，是指未受他人委托，也无法律上的义务，为避免他人利益受损失而自愿为他人管理事务或提供服务的事实行为。

根据上述定义，下列行为属于无因管理的是：

A. 王某在回家路上看到邻居家的宠物狗腿部受伤，流血不止，王某立即将狗送到了宠物医院治疗，然后打电话通知邻居

B. 陈某是烧烤店老板，世界杯期间为方便顾客看球赛而通宵营业，但期间营业额增长不明显

C. 吴某是 Z 公司财务部工作人员，某日有客户到公司洽谈业务，但市场部人员均已外出，吴某不得不接待客户

D. 朱某邻居家着火，火势迅速往整个楼层蔓延，朱某立即奋不顾身参与救火

68. 社会心理学家曾做过一个试验：在召开会议时，先让人们自由选择位子，再到室外片刻休息之后，进入室内入座，如此五至六次，发现大多数人都选择了他们第一次坐过的位子。在社会心理学中，把一个人自己选定的角色位置不因其他因素而发生太大变化的现象，称之为定位效应。

根据上述定义，以下没有体现定位效应的是：

A. 小张想做公关，投简历时也只选择与公关相关的工作岗位

B. 小刘总是喜欢选择和自己业务范围相近的投资领域进行投资

C. 小陈对他的女朋友一见钟情，他们很快就步入了婚姻的殿堂

D. 小林每次和朋友一起吃饭，总是推荐去他经常去的那家餐厅

69. 随着技术的发展，数字化医疗越来越普及。但是有研究指出，数字化医疗反而给医生带来了负面影响。研究发现，在数字化时代，医生用电脑工作的时间，是他们面对面给病人看病的时间的两倍。而且，医疗人员也很难搞懂复杂的辅助医疗软件，和医生写的简明的笔记相比，电脑给出的详细报告缺乏重点，并且需要很多时间去总结。即医疗软件和电子病历不仅没有提高效率，反而增加了工作时间，还引发了更严重的职业倦怠问题。

以下哪项如果为真，能够支持上述研究结果：

A. 医生的职业倦怠这几年迅速上升，在 2011 年，46% 的医生有职业倦怠感受，在 2014 年上升到了 54%

B. Epic 公司是美国最大的电子病历供应商，超过一半的美国人的健康信息都存储在 Epic 系统中

C. 长期来看数字化医疗或许会提高医疗的便利性，挽救更多生命，但短期会给医生带来倦怠心理

D. 医生应当在电子化和临床工作之间找到平衡，因为调查表明很多医院的医生使用屏幕的时间过长

70. 网上有传言说“6号杯盖遇热放毒”，还有传言说“6号塑料制品本身含毒”，这些说法到底有没有依据呢？我们平日里所看到的带“6”的热饮杯盖，是聚苯乙烯材料制成的。该材质不能用于微波炉加热，不然会释放出对身体不好的化学物质。6号材质的杯盖耐热温度是90℃，而我们冬天热饮的水温通常能够手持，也就是说这个温度只有60℃左右。这个温度是很难达到聚苯乙烯的稳定性耐热上限的，所以消费者其实不必那么担心。至于“6号塑料制品本身含毒”的传言，专家表示，只有在使用不当的情况下才会释放苯乙烯。

由此可以推出：

- A. 6号杯盖遇热不会放毒，消费者不必担心
- B. “6号塑料制品本身含毒”是传言，6号塑料制品是无毒的
- C. 对于冬天可手持的热饮，其杯盖温度一般达不到聚苯乙烯的耐热上限
- D. 只要不放入烤箱、微波炉，6号塑料制品就不会释放苯乙烯

71. 研究发现，维生素E对治疗消化性溃疡病有很好的效果。有研究显示，如果给患有消化性溃疡病的病人服用维生素E胶丸，每次400毫克，4周为1个疗程。最终治疗效果显示，应用维生素E治疗消化性溃疡病的有效率达89.6%。

以下哪项如果为真，最能反驳上述观点：

- A. 服用维生素E在治疗消化性溃疡病过程中仅具有辅助性作用，要想具有治疗效果必须服用胃舒平药剂
- B. 服用维生素E在治疗中，可能会出现腹胀、头晕等轻度不良反应
- C. 对于消化性溃疡病人，服用维生素E进行治疗，如果服用不当，会造成病人中毒
- D. 市面上使用的都是人工合成的维生素E，其相比天然维生素E的治疗效果要逊色很多

72. 中国食品协会首次检测并鉴定了中国传统白酒中含有非挥发性脂肽化合物地衣素。据介绍，非挥发性脂肽化合物地衣素的发现，是继在中国传统白酒中发现萜烯类化合物等生物活性成分后又一重要科研发现，研究同时揭示了非挥发性脂肽化合物具有一定抗癌、平衡的独特而丰富的生物活性作用。据此有专家认为，喝白酒能抗癌。

以下选项如果为真，最能削弱上述专家观点的是：

A. 实验室研究发现了地衣素的抗癌生物活性，但是，能从实验室研究走到临床的研究成果少之又少

B. 中国白酒用酒曲发酵，而酒曲其实是真菌和细菌的复合物，白酒中出现了地衣素属正常现象

C. 现在检测技术越来越精准，痕量检测甚至可以检出一万亿分之一这样的浓度水平来

D. 无论何种酒，酒精都是其中的重要或者主要成分，而酒精是一类致癌物

73. 美国人罗伯特·欧阳发现，肿瘤患者的肿瘤周围的组织液环境呈现弱酸性，由此创立了酸碱体质理论，并得出了结论：偏酸性的体质会导致肿瘤的发生，人们要想保持健康，就必须保证身体处于碱性环境中。

以下选项如果为真，最能质疑上述结论的是：

- A. 几乎所有的肿瘤疾病都不能遗传
- B. 身体处于酸性环境的人的身体抵抗力和处于碱性环境的人差距不大
- C. 酸碱性体质是先天的，后天很难改变
- D. 肿瘤能释放出一种酸性物质，导致其周围的组织液环境呈现弱酸性

74. 孟子有四个徒弟甲、乙、丙、丁，四位弟子小有所成，老师准备要他们去各国游历，选择了四个国家秦国、宋国、魏国、齐国。每个人去一个国家游历，已知：

- (1) 如果甲去秦国，则乙就去宋国；
- (2) 只有丙去魏国，丁才去齐国；
- (3) 乙不去宋国或丁去齐国；
- (4) 丁要么去齐国，要么去魏国。

可知，甲最终选择了齐国，丙没有选择魏国，由此可以推出：

- A. 甲去齐国，乙去魏国
- B. 丙没去宋国，丁没去魏国
- C. 乙去秦国，丁去魏国
- D. 丙去宋国，乙没去秦国

75. 某身体健康研究小组，对长期饮用咖啡对人体睡眠的影响做了相关实验，实验组每天饮用3杯咖啡，对照组不饮用咖啡。连续3个月后，发现，饮用咖啡的人群睡眠质量较差且对咖啡具有依赖性，由此研究人员得出结论，长期饮用咖啡会影响人类的睡眠。

以下哪项为真，能够质疑上述观点：

- A. 饮用与咖啡类似的饮品如茶叶，并没有出现睡眠质量差的现象
- B. 辅助牛奶饮用咖啡会减轻咖啡对人的影响
- C. 实验对象的选取存在着很大的差异，没有科学的选取实验对象
- D. 长期应用咖啡对人体的心脏具有保护作用，同时可以预防老年中风

76. 日本科学家曾用老鼠进行动物实验，证实柑橘有抑制癌症的功效。研究人员通过对人体血液中玉米黄质含量的最新比较研究表明，一些癌症的发生可能与患者体内玉米黄质缺乏有一定关系，多食柑橘可补充玉米黄质，从而再次确认了柑橘的抗癌作用。玉米黄质是柑橘类水果中所含有的一种色素类胡萝卜素。医学专家建议说，每天吃2个柑橘，摄入足够量的玉米黄质，有望获得抑制癌症发生的效果。

以下哪项最能削弱上述结论：

- A. 柑橘每天摄入量过大，会引起皮肤变化，对于爱美的女生不宜食用过多
- B. 对老鼠进行动物实验得到的实验结果，效果是否与人体一致还需要进一步的验证
- C. 癌症具有多样性，引起的因素很多，而玉米黄质只与部分癌症有一定的关系

材料二：

一直以来 A 小区很多老年人聚集在小区空地上跳广场舞，音响声音很大，人员众多。给社区其他居民的生活带来一定程度的干扰，因而遭到社区居民的投诉，并且冲突时有发生，甚至出现了对骂、肢体冲突等现象，严重损害了社区和谐与稳定。这天 A 小区又发生居民与广场舞大妈们的激烈冲突，而且人员越聚越多，情况紧急。

84. 假设你是一名社区工作人员，领导紧急派你去 A 小区解决，你到达现场后会怎么做？对此类问题的长远解决你有什么建议？

要求：所提建议合情合理；有针对性和可操作性，字数不超过 350 字（9 分）

材料三：

“不论我们国家发展到什么水平，不论人民生活改善到什么地步，艰苦奋斗、勤俭节约的思想永远不能丢。”3 月 5 日，习近平总书记在参加十三届全国人大二次会议内蒙古代表团审议时，再次强调要用艰苦奋斗、勤俭节约的思想指导工作。“吃不穷、穿不穷，计划不到一世穷”、“党和政府带头过紧日子，目的是为老百姓过好日子，这是我们党的宗旨和性质所决定的。”这些重要论述对加强干部作风建设，大力倡导居安思危、励精图治、勤俭节约、勇于创新的艰苦奋斗精神提出了明确要求，对引导各级干部做新时代不懈奋斗者具有很强的指导意义。

艰苦奋斗、勤俭节约不仅是中华民族的传统美德，也是我党一种优秀的光荣传统。我们党依靠“自己动手，丰衣足食”轰轰烈烈开展的“大生产运动”，打破了敌人的阴谋诡计；我们党经过持久艰苦卓绝的战斗，我们打败了国民党反动派，建立了新中国，取得了新民主主义革命的胜利；面对一个满目疮痍、一穷二白的国家，我们党依靠艰苦奋斗、勤俭节约，完成了对社会主义的三大改造，才真正让中国进入了社会主义社会，人民从此过上了幸福的生活。艰苦奋斗、勤俭节约作为强大的精神力量，始终激励着我们党顽强进取、百折不挠、走向胜利、成就伟业。

新中国成立 70 年特别是改革开放 40 年来，我国经济社会发展取得了辉煌的成就，综合国力显著增强，人民生活极大改善，社会主要矛盾发生变化。面对生活越来越富，各方面条件也越来越好，我们越要保持清醒的头脑，坚持艰苦奋斗的精神，更要一如既往遵循勤俭节

约、坚守艰苦创业的原则，切实反对铺张浪费和大手大脚，自觉抵制享乐主义和奢靡之风，自觉保持谦虚谨慎、不骄不躁的优良作风，始终做到发奋图强、勇于担当、不懈奋斗。

新时代是奋斗的时代，奋斗是艰辛的，没有艰辛就不是真正的奋斗。习近平表示，“艰苦奋斗、勤俭节约，不仅是我们一路走来、发展壮大的重要保证，也是我们继往开来、再创辉煌的重要保证。”这一思想永远都不能将它丢掉。艰苦奋斗、勤俭节约我们永远在路上！

85. 艰苦奋斗，勤俭节约，不仅是我们一路走来，发展壮大的重要保证，也是我们继往开来，再创辉煌的重要保证。请根据这句话的理解，写一篇文章，题目自拟。（25分）

要求：观点明确，立意深刻，论证充实，结构完整，800-1000字。



扫描二维码，关注后，回复【**选调模拟**】获取答案解析！