

目 录

第一篇 考前寄语.....	3
第二篇 热点预测.....	4
常识篇.....	4
常考知识点一：抵押权.....	4
常考知识点二：有限责任公司.....	5
常考知识点三：历史人文.....	7
言语篇.....	9
常考知识点一：主旨概括-转折关系.....	9
常考知识点二：语句排序.....	10
常考知识点三：细节理解.....	12
判断篇.....	13
常考知识点一：数量类.....	13
常考知识点二：归纳推理.....	14
常考知识点三：逻辑关系.....	15
数量篇.....	15
常考知识点一：数字推理—多级数列.....	15
常考知识点二：数字推理—递推数列.....	16
常考知识点三：数学运算—相遇追及问题.....	17
常考知识点四：数学运算—容斥原理.....	17
资料篇.....	18
常考知识点一：基期量相关.....	18
常考知识点二：增长率相关.....	19
常考知识点三：比重.....	19
申论篇.....	20
常考知识点一：要素概括.....	20
常考知识点二：词句分析.....	23
常考知识点三：提出对策.....	25
常考知识点四：讲话类文书.....	28

金融篇.....	32
常考知识点一：同业拆借市场.....	32
常考知识点二：公共财政职能.....	33
常考知识点三：资本流动的作用.....	35
经济篇.....	36
常考知识点一：短期生产理论.....	36
常考知识点二：凯恩斯的消费理论.....	38
常考知识点三：通货紧缩.....	40
证券篇.....	41
常考知识点一：证券的清算和交收的原则.....	41
常考知识点二：证券交易.....	42
常考知识点三：证券投资风险.....	43
期货篇.....	44
常考知识点一：期货及衍生品的功能.....	44
常考知识点二：套期保值的种类.....	45
常考知识点三：期权价格.....	46

第一篇 考前寄语

自信

不要马马虎虎

不要三心二意

追求绝对的准确

追求相对的完美

就算一个字也要写好

才会真正的收获快乐

无论在任何时候

都要对自己充满信心

无论遇到任何羁绊

都要坚定向前

第二篇 热点预测

常识篇

常考知识点一：抵押权

一、抵押权的含义

为担保债务的履行，债务人或者第三人不转移财产的占有，将该财产抵押给债权人的，债务人不履行到期债务或者发生当事人约定的实现抵押权的情形，债权人有权就该财产优先受偿。

债务人或者第三人为抵押人，债权人为抵押权人，提供担保的财产为抵押财产。

二、抵押物的范围

1.下列财产可以作为抵押物

- ①建筑物和其他土地附着物；
- ②建设用地使用权；
- ③海域使用权；
- ④生产设备、原材料、半成品、产品；
- ⑤正在建造的建筑物、船舶、航空器；
- ⑥交通运输工具；
- ⑦法律、行政法规未禁止抵押的其他财产。

2.依法不能抵押的财产

- ①土地所有权；
- ②宅基地、自留地、自留山等集体所有的土地使用权，但是法律规定可以抵押的除外；
- ③学校、幼儿园、医疗机构等为公益为目的成立的非营利法人的教育设施、医疗卫生设施和其他公益设施；

④所有权、使用权不明或者有争议的财产；

⑤依法被查封、扣押、监管的财产；

⑥法律、行政法规规定不得抵押的其他财产。

3.抵押的效力优先原则

同一财产向两个以上债权人抵押的，拍卖、变卖抵押财产所得的价款依照下列规定清偿：

- ①抵押权已经登记的，按照登记的时间先后确定清偿顺序；

②抵押权已经登记的先于未登记的受偿；

③抵押权未登记的，按照债权比例清偿。

4.抵押权的设立

(1) 抵押合同

设立抵押权，当事人应当采用书面形式订立抵押合同。抵押合同是要式、诺成合同，只要双方当事人协商一致并合法，合同即成立并具有约束力。

(2) 抵押权生效

①不动产抵押时必须抵押登记，抵押权自登记时设立。如果不登记，则抵押合同设立的抵押权不生效，即不取得抵押权，也不能对抗善意第三人。

②以动产抵押的，抵押权自抵押合同生效时设立；未经登记，不得对抗善意第三人。以动产抵押的，不得对抗正常经营活动中已经支付合理价款并取得抵押财产的买受人。抵押权设立前，抵押财产已经出租并转移占有的，原租赁关系不受该抵押权的影响。

③抵押合同自签订之日起生效。动产抵押权自抵押合同生效时设立，不动产自登记时设立。

【单选】根据我国相关法律规定，以下关于抵押说法正确的是（ ）。

- A.抵押合同必须登记才有效
- B.抵押权只能设定在不动产上
- C.不动产抵押权必须经登记才能设立
- D.以正在建造的建筑物设立抵押权不需要登记

【答案】C。根据我国法律规定，不动产抵押权必须经登记才能设立，C正确；抵押合同是要式、诺成合同，只要双方当事人协商一致并合法，合同即成立并具有约束力，所以A项错误。动产和不动产都可以设定抵押，所以B项说法错误。不动产的抵押必须办理抵押物登记，抵押权自登记之日起设立。如果当事人未办理登记，抵押权未设立，但不影响抵押合同的生效。所以D项错误，故本题正确答案选C。

常考知识点二：有限责任公司

一、股东出资

可以用来出资	货币、实物、知识产权、土地使用权等。
--------	--------------------

的财产	
不得用来出资 的财产	劳务、信用、自然人姓名、商誉、特许经营权或者设定担保的财产。

注册资本：指在登记机关登记的全体股东认缴的出资额。

二、有限责任公司的组织机构

股东会	权力机构
董事会	执行机构，对股东会负责，决定经理的聘任与解聘
监事会	监督机构
经理	有限责任公司可以设经理，负责运营管理，对董事会负责

三、有限责任公司股权转让

(一) 对内转让

有限责任公司的股东之间相互转让其全部或者部分股权无任何限制。

(二) 对外转让（先约定后法定）

1. 公司章程对股权转让另有规定的，从其规定。

2. 没有约定，须经其他股东过半数同意；

(1) 书面通知其他股东征求同意，其他股东的自接到书面通知之日起满 30 日未答复，视为同意；

(2) 其他股东半数以上不同意转让的，不同意的股东应当购买改转让的股权，不购买，视为同意转让；

【单选】张、王、赵、李四人分别出资 30 万元、30 万元、50 万元、100 万元成立天侠信息技术有限责任公司。后经营失败，公司负债 180 万元，现在公司资产总计为 80 万，还有 100 万元的缺口。对此，下列说法中正确的是（ ）。

A. 100 万元债务四人按成立时出资比例分担

B. 100 万元债务四人平均分担

C. 现将 80 万资产按出资比例分给四人，然后再将债务按出资比例分配

D. 公司以名下资产偿还，若不足，可启动破产程序

【答案】D。我国《公司法》第三条第二款规定，“有限责任公司，股东以其出资额为限对公司承担责任，公司以其全部资产对公司的债务承担责任。”这包括两层意思：股东仅以其出资额为限对公司承担责任，而不对公司债权人直接负责，即有限责任公司股东只对公

司承担有限责任；有限责任公司以其全部资产对公司的债务承担责任。当公司的债务超过其全部资产时，以公司资产为限。当天使公司经营失败后，公司以其名下资产偿还负债，若不足，可启动破产程序，四位股东仅以其出资额为限对公司承担责任，无需分担公司债务。故本题正确答案选 D。

常考知识点三：历史人文

儒家	孔子	春秋	编纂《春秋》，修订“五经”	<ol style="list-style-type: none"> 1.创办私学，有教无类 2.主张“德治”和“仁” 3.孔子“述而不作”，其弟子作《论语》，记叙其言行。 	<p>“克己复礼”，保持周礼</p> <p>“有教无类”、“不愤不启不悱不发”</p> <p>“因材施教”</p> <p>“己所不欲，勿施于人”</p>
	孟子	战国	《孟子》	<ol style="list-style-type: none"> 1.性善论，民贵君轻 2.孟子的政治论，是以“仁政”为内容的王道，其本质是为封建统治阶级服务的。 3.把“亲亲”、“长长”的原则运用于政治 	<p>“穷则独善其身，达则兼济天下”</p> <p>“富贵不能淫，贫贱不能移，威武不能屈”</p> <p>“生于忧患而死于安乐也”</p> <p>“不以规矩，无以成方圆”</p>
	荀子	战国	《荀子》	<ol style="list-style-type: none"> 1.性恶论 2.朴素唯物主义 	<p>“不积跬步，无以至千里；不积小流，无以成江海”</p> <p>“青，取之于蓝，而青于蓝”</p> <p>“天行有常，不为尧存，不为桀亡”</p>

道家	老子	春秋	《道德经》	1.客观唯心主义 2.辩证法 政治上提倡“小国寡民”，“无为而治”	“无为而治” “上善若水” “柔弱胜刚强” “祸兮福之所倚，福兮祸之所伏” 天网恢恢，疏而不失
	庄子	战国	《庄子》，又称《南华经》	1.名篇：《齐物论》《逍遥游》 2.成语：相濡以沫、天人合一、庖丁解牛、庄周梦蝶、鹏程万里、朝三暮四、唇亡齿寒、对牛弹琴、叶公好龙、望洋兴叹	“生有涯而知无涯” “子非鱼，安知鱼之乐” “螳螂捕蝉，黄雀在后” “君子之交淡如水”
墨家	墨子	战国	《墨子》	1.代表小生产者利益 2.兼爱、非攻、尚贤、节用、明鬼	“墨守成规”
兵家	孙武	春秋	《孙子兵法》	1.《孙子兵法》是世界上最早最著名的兵书 2.典故：吴宫教战	
	孙臆	战国	《孙臆兵法》		围魏救赵、增兵减灶
法家	韩非子	战国	《韩非子》	依法治国、严刑峻法	
	商鞅	战国	《商君书》	重农抑商、按功授爵	“徙木立信”

【单选】“乐以天下，忧以天下，然而不王者，未之有也”与下列哪一观点属于同一学派（ ）。

- A.刑过不避大臣，赏善不遗匹夫
- B.天之道，损有余而补不足；人之道则不然，损不足以奉有余
- C.域民不以封疆之界，固国不以山溪之险，威天下不以兵革之利
- D.其用战也胜，久则钝兵挫锐，攻城则力屈，久暴师则国用不足

【答案】C。“乐以天下，忧以天下，然而不王者，未之有也”出自《孟子·梁惠王章句下》，是典型的儒家王道乐土的政治理想，倾向强调施行仁政，为政以德，以道德教化治天下。A项出自《韩非子·有度》大意：惩罚罪过不避让大臣，赏赐善行不遗忘百姓。韩非子是法家学派的代表人。A项不符。B项出自道家学派代表作《老子》大意：自然的法则，是损减有余来补充不足。人类社会世俗的做法却不然，而是损减贫穷不足来供奉富贵有余。人道是逆天而行，天道才是好的，要道法自然，无为而治。B项不符。C项出自《孟子·公孙丑下》大意：使人民定居下来而不迁到别的地方，不能靠划定的疆域的界限，巩固国防不能靠山河的险要，震慑天下不能靠兵力的强大。强调强国的关键在于民心，典型的儒家思想。C项符合，当选。D项出自兵家学派代表人孙武的《孙子兵法》，大意：军队作战，也可以胜利，但时间越久就会造成攻击下降，士兵精神受挫，攻城也会造成军队整体实力的下降，并且军队长时间既急又猛的在外作战，会造成国家财力不足。典型的兵家理论思想，D项不符。故本题正确答案选C。

言语篇

常考知识点一：主旨概括-转折关系

一、典型格式

虽然……，但是……

其实……

二、其他格式

虽然=尽管=虽说=固然

但是=可是=不过=然而=却

其实=事实上=实际上=只是=当然

三、用法

转折之后是重点

【单选】经济学、政治学和法学中形成的传统理论往往把发展中国家看成发达国家的一个不完备版本，即缺乏发达国家的一些基本构成要件。经济学家、民主人士和法学家都建议，应该将发达国家的制度和政策移植到发展中国家。典型的如资本、技术和竞争市场；政党与选举；人权、宪政和司法体制。然而，这类改革很少能成功促成长期经济增长、可监督政府官员的稳定民主以及有效公正的司法体制。

这段文字的主要内容是（ ）。

- A.发达国家的制度和政策不适合欠发达国家
- B.不发达国家和发达国家有本质区别
- C.制度和政策具有局限性
- D.发达国家的制度和政策具有不可复制性

【答案】A。文段先引用了经济学家、民主人士和法学家的观点，最后用“然而”这一转折关联词提出了自己的观点，即发达国家的制度和政策移植到发展中国家时会出现不合适的状况和不那么好的结果，因此，A项的不适合发展中国家时是一个很好的概括。B项，未提起本质区别，排除。C项，未说明是谁的制度和政策具有局限性，排除。D项，复制是可以复制的，但是复制的结果不好，排除。故本题正确答案选择A。

常考知识点二：语句排序

一、考查点

考生的文字功底及逻辑思维能力。

二、提问方式

将以下X个句子重新排列，语序正确/最连贯的是：

三、解题思路

- (一) 选项入手，确定首句
- (二) 结合选项，题干入手，把握特定句子间的关系
- (三) 答案

四、解题技巧

- (一) 确定首句

1.适合做首句:背景铺垫/观点援引/设问/下定义等

2.不适合做首句:

- 1) 补充类描述: 当然、也、又
- 2) 反面论证: 否则、不然、如果不、如果没有……
- 3) 指代类描述: 这、那、这些、那些、此、彼……
- 4) 以关联词后半段开头, 如“但是、却、因此”等

(二) 结合选项, 把握特定句子之间的关系

1.关联词语衔接

2.话题一致

3.时空顺序

4.逻辑关系

【单选】①那么, 如果有人滥用自由呢? 谁有权力防止和惩罚这种行为

②康德的主张是, 只有以程序公正为基础的社会制度, 而不是任何人, 才可能拥有这种权力

③康德特别强调个人没有这种道德权利, 因为这种权利只能恰当地赋予某个正式确立的法律权威, 即政府

④在康德看来, 法律必须促进而不是阻碍人的自由

⑤洛克把人人拥有实施惩罚的自然权利作为其整个政治理论的基石, 而康德则认为, 在自然状态下无法实现惩罚这一公正要求

⑥在这一点上, 康德同洛克形成了鲜明的对照

根据语意逻辑, 对上述句子排序最恰当的是 ()。

A.④①②③⑥⑤

B.③④⑥⑤②①

C.⑤⑥②①③④

D.②③④①⑤⑥

【答案】A。观察选项, 判断首句。②③④⑤均可作首句, 不好排除。寻找句子关联。

④句提到“法律必须促进而不是阻碍人的自由”, ①句提到“那么, 如果有人滥用自由呢”, ①句是对④句的承接, 故④①捆绑; ①句后半句提到“谁有权力防止和惩罚这种行为”, ②句提到“只有以程序公正为基础的社会制度, 而不是任何人, 才可能拥有这种权力”, ②句是对①句的回答, 故①②捆绑。因此④①②捆绑在一起。答案锁定为 A 选项。代入验证, A 项逻辑通顺, 语义连贯。故本题正确答案选择 A。

常考知识点三：细节理解

一、解题思路

- (一) 审题
- (二) 看选项
- (三) 定位原文
- (四) 排除干扰锁定答案

二、解题技巧

- (一) 无中生有
- (二) 偷换要素：偷换概念、偷换时态、偷换逻辑关系、偷换数量、偷换语气

1.偷换概念：概念替换、概念扩大、概念缩小

2.偷换时态

过去时态：已经、已、曾、了、过

现在时态：正、正在、在……中、现、现在

将来时态：将、要、不久、很快

3.偷换数量（四种数量之间不能偷换）

较多量：大多数、很多、广大、大部分

中间量：一部分、某些、一些

较少量：少数、少部分、少量、某个

完全量：全部、所有、一切、都

4.偷换逻辑关系

逻辑关系之间的偷换（例如：因果关系偷换为必要条件关系）

逻辑关系内部的偷换（例如：因果倒置）

5.偷换语气

确定性语气词汇：是、有

不确定性语气词汇：可能是、也许是、大概是、未必有

【单选】好莱坞著名导演克里斯托弗·诺兰执导的科幻电影《星际穿越》,在全世界上映后迅速成为一部“现象级”电影,引发了人们探讨科幻电影乃至理论物理学的热潮。美国加州理工学院的天体物理学家肖恩·卡罗尔在与导演克里斯托弗·诺兰的对话中说,《星际穿越》上映后,就连在扑克牌桌旁边玩牌的陌生人都会过去找他询问有关虫洞和相对论的问

题。观众对于其中涉及的有关物理学的疑问显然远远超过了对电影自身剧情的关注。这并不奇怪,因为这可能算得上是世界上第一部基本忠实地展现宇宙中各种奇妙的天体现象的电影,想要理解这部电影需要大量的物理学知识。

下列有关《星际穿越》上映后情况的表述,不正确的一项是()。

A.《星际穿越》上映后,许多观众即便是陌生人也都会向天体物理学家肖恩·卡罗尔与导演克里斯托弗·诺兰请教虫洞和相对论的问题

B.《星际穿越》上映后,观众关注的焦点主要不在电影剧情自身,反而在电影中涉及的有关物理学的种种疑问

C.《星际穿越》在全世界上映后迅速引发了人们探讨科幻电影和理论物理学的热潮,成为一部“现象级”的电影

D.《星际穿越》基本忠实地展现了宇宙中各种奇妙的天体现象,上映后,人们发现理解这部电影需要了解大量的物理学知识

【答案】A。文段提到,肖恩卡罗尔对克里斯托弗诺兰说,很多人过去找他询问有关虫洞和相对论的问题。所以只是向肖恩卡罗尔提问,并非两个人。A项不正确。B项,由“观众对于其中涉及的有关物理学的疑问显然远远超过了对电影自身剧情的关注”可知,正确。C项由“在全世界上映后迅速成为一部‘现象级’电影,引发了人们探讨科幻电影乃至理论物理学的热潮”可知,正确。D项,由“因为这可能算得上是世界上第一部基本忠实地展现宇宙中各种奇妙的天体现象的电影,想要理解这部电影需要大量的物理学知识。”可知,正确。故本题正确答案选择A。

判断篇

常考知识点一：数量类

1.点：交点、切点、端点（出头点）；注意，数点时，题干内部保持统一

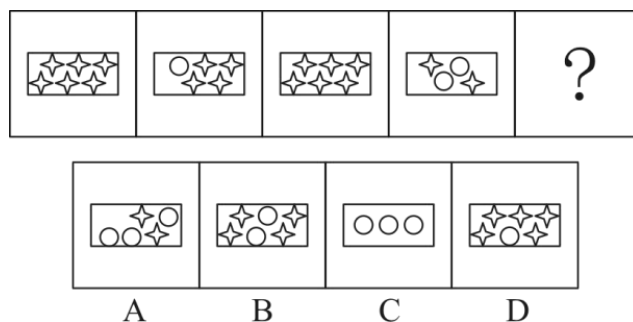
2.线：线条数、一笔画

3.角：锐角、直角、钝角

4.面：一般考察面的个数，偶尔考察面的面积

5.素：个数、种类、相同元素的个数、图形的组成部分数（注意元素替换）

根据规律，填入问号处的图形是（ ）。



【答案】C。本题考查数量类元素替换，一个圆圈=2个四角星，从左至右每幅图形的四角星数量均为6个，问号处选一个换算后四角星数量为6的，A选项8个，排除；B选项8个排除；C选项6个符合题意，D选项7个排除。故本题正确答案选C。

常考知识点二：归纳推理

一、题型特征

根据提问方式分为两类：

（一）可以推出类，提问方式一般为：

由此可以推出：

下列推论中正确的是：

如果上述测试结果正确，那么以下哪项一定为真？

根据这段文字，可以知道：

……

（二）不可以推出类，提问方式一般为：

由此不能推出：

从这段文字中，不能推出的是：

根据以上描述不能推出：

……

二、解题思路

遵从四大原则，谨防三大错误

研究发现，中国农村老人的抑郁水平具有显著的村间差异。当村子的平均收入水平高，村里具有高中学历的人口比例高，村主任的任职年限长以及村里的基础设施水平高，村里老人抑郁水平显著更低，而在工业污染排放中度和严重的村子里，老人抑郁显著更高。

从以上论断不能推出（ ）。

A.农村老人的抑郁程度受到村子收入水平、基础设施水平、工业污染排放程度的影响

- B.具有高中学历的老人比其他学历的老人抑郁水平低
- C.村主任的任职年限会使村里老人的抑郁程度变低
- D.村子的收入水平与村里老人的抑郁水平呈负相关

【答案】B。本题考查归纳推理。B选项，具有高中学历老人的抑郁程度我们不得而知，仅能从题干知道村子高中学历人口比例对老人抑郁的影响，比例不能等于个例，不能推出；A选项，题干第二句当中提到村子平均收入水平高、基础设施水平高，农村老人抑郁程度低。题干第三句提到工业污染排放严重，农村老人抑郁程度高，所以A可以推出，排除；C选项，同A选项，能从第二句可以推出，排除；D选项从第二句中可知村子的收入水平高，老人抑郁水平低，呈负相关，可以推出，排除。故本题正确答案选B。

常考知识点三：逻辑关系

- 1.属性关系：事物具有的性质，分为必然属性和或然属性
- 2.对应关系：一个事物与另一个事物具有某种映射关系，比如常识对应、功能对应等
- 3.条件关系：充分条件、必要条件
- 4.因果关系：原因和结果
- 5.顺承关系：时间上的先后

盐：咸（ ）

- A.花：香
- B.丝：棉
- C.光：亮
- D.墨：臭

【答案】C。题干中盐必然是咸的，所以为必然属性；A、B、D为或然属性关系，C为必然属性，故本题正确答案选C。

数量篇

常考知识点一：数字推理—多级数列

题型分类：“做商多级数列”与“做差多级数列”

解题思路：

做商数列：当数字之间倍数关系相对比较明显的时候，优先两两做商。

做差数列：最基础的多级数列，两两做差，做一次或两次看规律。

做积/和数列：两两相乘/加。

【单选】2, 6, 11, 17, 25, 36, 52, ()

- A.76
- B.78
- C.82
- D.86

【答案】A。根据题干分析，数列两两做差得到二级数列4, 5, 6, 8, 11, 16，二级数列两两做差得到三级数列1, 1, 2, 3, 5, (8)，规律为前两项的和等于第三项，往上递推得到所求项为 $52+16+8=76$ ，A项正确，B、C、D选项不符合题意，故本题应选A项。

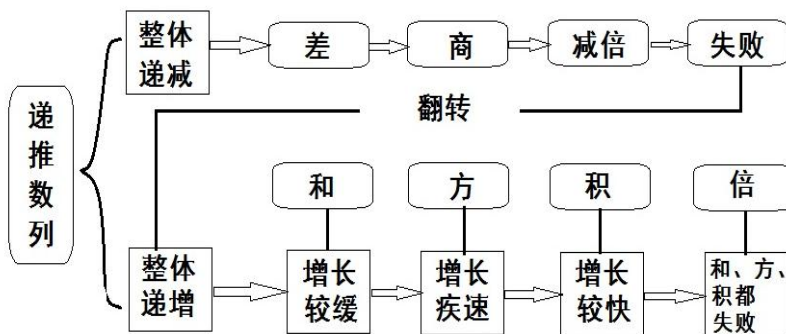
常考知识点二：数字推理—递推数列

一、题型特点：

递推形式为：和、差、积、商、倍、方。

二、解题思路：

看趋势，做试探。



【单选】2, 6, 11, 17, 25, 36, 52, ()

- A.76
- B.78
- C.82
- D.86

【答案】A。根据题干分析，数列的规律为 $2+6+3=11$ ， $6+11+0=17$ ， $11+17-3=25$ ， $17+25-6=36$ ， $25+36-9=52$ ，第三项为前两项之和依次加3, 0, -3, -6, -9，即公差为-3的等

差数列，则下一项为 $-9-3=-12$ ，因此括号内为 $36+52-12=76$ ，A选项符合题意。B、C、D选项错误，故本题应选A。

常考知识点三：数学运算—相遇追及问题

相遇追及问题主要考查两端（或单端）出发的单次（或多次）相遇（或追及）时，各个量之间的逻辑关系。

直线型相遇（背离）： $S=(v_1+v_2)\times t$

直线型追及： $S=(v_1-v_2)\times t$ （大速度-小速度）

环形相遇： $S=(v_1+v_2)\times t$

环形追及： $S=(v_1-v_2)\times t$ （大速度-小速度）

环线型n次相遇，共同行走的距离= $n\times$ 环线长度

两端出发n次相遇： $(2n-1)S=(v_1+v_2)\times t$

【单选】环形跑道长400米，老张、小王、小刘从同一地点出发，围绕跑道分别慢走、跑步和骑自行车。已知三人速度分别为1米/秒，3米/秒和6米/秒。问小王第3次超越老张时，小刘已超越小王多少次？（ ）

A.3次

B.4次

C.5次

D.6次

【答案】B。小王和老张的速度差为2米/秒，小刘和小王的速度差为3米/秒，因此相同时间内小刘和小王的路程差为小王和老张路程差的1.5倍，因此当小王与老张的路程差为3个全程时，小刘与老王的路程差为 $3\times 1.5=4.5$ 个全程，因此，小刘超越小王4次，B选项符合题意。A、C、D选项错误，故本题应选B。

常考知识点四：数学运算—容斥原理

核心公式：

两集合公式：

总数= $A+B-AB+$ 都不满足

三集合标准型公式

总数=A+B+C-AB-AC-BC+ABC+都不满足

三集合非标准型公式

总数=A+B+C-满足两个条件-2ABC+都不满足画图法:

出现“只满足一个条件”时需用画图法。原则如下:

- (1) 有“且”、“都”，即有相交
- (2) 有“都不”，即有框
- (3) 由内而外标数字

【单选】某市对 52 种建筑防水卷材产品进行质量抽检，其中有 8 种产品的低温柔度不合格，10 种产品的可溶物含量不达标，9 种产品的接缝剪切性能不合格，同时两项不合格的有 7 种，有 1 种产品这三项都不合格。则三项全部合格的建筑防水卷材产品有多少种？（ ）

- A.37
- B.36
- C.35
- D.34

【答案】D。设全部合格产品有 x 种，根据三集合非标准型公式， $52=8+10+9-7-2+x$ ，解得 $x=34$ ，D 选项符合题意。A、B、C 选项错误，故本题应选 D。

资料篇

常考知识点一：基期量相关

基期量 = $\frac{\text{现期量}}{1+\text{增长率}}$ = 现期量 - 增长量

【单选】2011 年，全国完成邮电业务总量 13379 亿元，比上年增长 16.5%。其中，邮政业务总量 1608 亿元，增长 25.0%；电信业务总量 11772 亿元，增长 15.5%。

【单选】2010 年，我国全国完成邮电业务总量约为多少万亿？（ ）

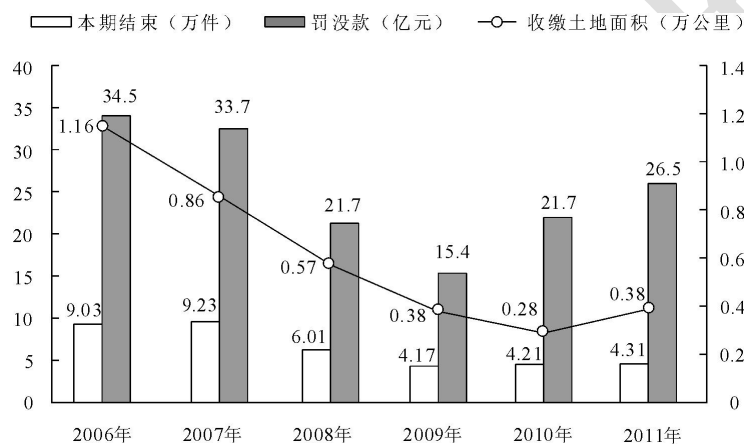
- A.1.15
- B.1.23
- C.0.22
- D.1.29

【答案】A。由“2011年，全国完成邮电业务总量13379亿元，比上年增长16.5%”可得2010年邮电业务总量为 $\frac{13379}{1+16.5\%} \approx 11484$ 亿元，所以约为1.15万亿，A选项符合题意。B、C、D选项错误，故本题应选A。

常考知识点二：增长率相关

$$\text{增长率} = \frac{\text{现期量} - \text{基期量}}{\text{基期量}} = \frac{\text{增长量}}{\text{基期量}} = \frac{\text{增长量}}{\text{现期} - \text{增长量}} = \frac{\text{现期量}}{\text{基期量}} - 1$$

2006—2011年我国违法用地案件查处情况



【单选】与2006年相比，2011年全国收缴土地面积约减少了（ ）。

- A.52%
- B.110%
- C.67%
- D.205%

【答案】C。读图可知，2006年收缴土地面积为1.16，2011年收缴土地面积为0.38，则其增长率为 $(0.38 - 1.16) / 1.16 \approx -67.2\%$ ，因此与2006年相比，2011年全国收缴土地面积约减少了67%，C选项符合题意。A、B、D选项错误，故本题应选C。

常考知识点三：比重

比重=部分值/整体值

整体值=部分值/比重

部分值=整体值×比重

2008年，全国民政事业基本建设完成投资总额为66.6亿元，施工项目为3906个，完成投资总额比上年增长39.6%。其中国家投资26.6亿元，比上年增长83.4%。

【单选】2008年民政事业基本建设投资总额中，国家投资所占比重约为（ ）。

- A.45%
- B.40%
- C.35%
- D.30%

【答案】B。由“全国民政事业基本建设完成投资总额为66.6亿元……其中国家投资26.6亿元”可得比重=部分/整体=26.6÷66.6≈40%，B选项符合题意。A、C、D选项错误，故本题应选B。

申论篇

常考知识点一：要素概括

一、要素概括答案结构

单要素概括答案结构

结构	总括句 + 具体要点	
表 达 样 式	单层次	多层次
	XX问题(原因)如下： 1..... 2..... 3.....	XX问题(原因)包括...和...几方面： 其中...方面的问题(原因)是： 1..... 2..... 其中...方面的问题(原因)是： 1..... 2.....

二、要素概括解题示范

结合“给定资料4”中美剧、韩剧的成功事例，概括我们从中能借鉴到哪些经验（15分）

要求：全面、准确、简明，不超过350字。

【第一步：审清题意】

答题任务：一题一问，要求概括美剧、韩剧的成功经验。

答题范围：材料4。

答题要求：全面，即要点多。准确，即不模棱两可，多摘抄关键词。简明，即不重复不

啰嗦，动宾结构，短句表达。不超过 350 字，合理范围 315-350 字。

【第二步：科学阅读】

4.随着网络和电视制造业的发展，全球电视剧市场已经进入了“大航海时代”，随意按动鼠标就能看到世界另一端同样在看的剧集。观众可以坐在家中尽享顶级剧集的极致体验，“追剧”俨然成为都市白领的一种生活方式。

而作为 2014 最为火爆美剧代表，《纸牌屋》一经推出便极度受宠，引起全民热议，连美国总统奥巴马也是《纸牌屋》的忠实粉丝。有观众看完《纸牌屋》后表示对于美国政治产生了浓厚的兴趣，对权力与爱情更有了新的认识，甚至翻出以往讲述美国政治历史的书籍、影片观看，参与到这部剧的讨论。

美国电影和电视节目的总出口额是 143 亿美元（2011 年），畅销 100 多个国家。2012 年在法国播出美剧多达数十部，其中 30 多部单集观众超过百万，《超感神探》还一举成为当年的电视剧收视冠军。在德国，美剧基本处于垄断地位，占据约 90%以上的播出份额。韩国 2011 年也从美国引进了 122 部电视剧。

“美剧《纸牌屋》这类全球剧的热播趋势有目共睹，它们真正开创了电视剧‘24 小时全球联播’的奇迹。”英国某传媒的中华区首席执行官梁先生如此评价。【观点词原则，要点：全球联播】专家认为，电视文化产品的价值日益凸显，中国应从中借鉴经验，提升电视剧制作水平，同时加强文化产品对外输出能力。【观点词原则，要点：提升电视剧制作水平，加强文化产品对外输出能力】

《纸牌屋》的热播并不影响《来自星星的你》赚取过亿眼球。由于两部电视剧对受众有明显的划分，出现了同期上映却“平分天下”的局面。《来自星星的你》在韩国播出时，网络最高收视率达 68.9%。

美剧、韩剧在全球热播并非偶然。以“受众为导向，创新电视剧制作、播出模式，直接对接市场，接受评判。全新的制作模式给了电视剧全新的生命。”【观点词原则，要点：全新制播模式（以受众为导向，创新制播模式，直接对接市场）】S 大学新闻传播学唐教授认为，与中国电视剧传统意义上的播出模式不同，美剧大都按“季”播出，通常一星期只播一集，边拍边播。【观点词原则，要点：按“季”播出，边拍边播】由于美国电视剧播放平台不多，每年能在季播期黄金时间段播出的不到 2000 集，因此竞争异常激烈。近年来韩剧也采取边拍边播的模式，《来自星星的你》每周播出两集，每次网上更新剧集都会引发下载热。

这种开放的模式可以使制作方充分感受到观众对剧集的关注程度，根据每周更新的收视率和观众的反映，及时调整创作方向。【首句原则，要点：根据收视率和观众反映，及时调

【整创作方向】美剧《越狱》第一季播放时，收视率曾高达 1800 万人次；而《生活大爆炸》主人公谢尔顿的性格就是根据观众的反馈几经改变才定型的。

更值得关注的是，这些热播剧大多**高水准、大投入，保证质量精良**。**【关联词原则，要点：高水准、大投入，保证质量精良】**季播和周播的模式本身就拉高了电视剧制作成本。而对制作团队、剧本、导演、演员、道具等精益求精的追求，使得热播剧拍摄成本很高。

对比艾美奖得主《广告狂人》《斯巴达克斯》等美剧每集 200 万美元左右的制作费用，《纸牌屋》近 400 万美元的单集平均成本大大超过了一般制作标准。2011 年美剧《史前新纪元》，重金打造的首集拍摄费用就接近 2000 万美元，甚至超过众多电影的投资成本。

这些热播剧还有一个特点，就是不同于中国的“武侠剧”“清宫剧”“名著剧”，而**以现实为题材**，用**写实手法**描述生活中的酸甜苦辣，与观众不疏远。**【关联词原则，要点：以现实为题材，写实手法】**除科幻剧外，美剧大多**务求真实**，有时涉及技术层面还要请顾问或相关专家亲自操刀。《生活大爆炸》剧组甚至拥有一个真正的“科学顾问”，专门负责剧本中关于科学部分的内容创作。

现实题材的电视剧制播能最充分地反映电视剧生产流程的市场化属性。《来自星星的你》尽管有科幻成分，但人物感情进展、尊老爱幼优良传统贯穿其中，**传递出韩国普世价值观**。**【关联词原则，要点：传递普世价值观】**

唐教授说，美剧和韩剧都通过简单的日常生活与谈话交流**传递价值趋向**，剧中对生活可能遇到的情感问题、生活细节问题的揭示，让人觉得真实可信，贴近生活的文化输出才容易被外国观众认同。**【观点词原则，要点：传递价值趋向】**

在国产电视剧产量猛增的背景下，专家建议中国加强对**产品质量把关**，积极探索并生产出既**承载中国文化价值观**，又符合**国际主流**“文化经验”和“感觉结构”的**电视产品**。**【观点词原则，要点：产品质量把关，承载中国文化价值观，国际主流电视产品】**

【第三步：规范作答】

美剧、韩剧风靡全球，成功经验如下：

- 1.以受众为导向，以现实为题材，贴近百姓生活，写实描述生活中的酸甜苦辣，务求真实。
- 2.创新制作模式，高水准、大投入，严格电视文化产品质量把关，保证电视剧制作精良。
- 3.创新播出模式，按“季”或“周”播出，边拍边播、全球联播等，不断提升电视剧播放水平。
- 4.直接对接市场，根据收视率和观众反应，及时调整创作方向，积极接受评判。

5.传递价值趋向,关注日常生活交流、弘扬中华优秀传统文化,承载中国文化价值观,积极创造国际主流电视产品。

常考知识点二：词句分析

一、词句分析答案结构

词句阐释答案结构

结构	表层含义+内在实质/对策提升
表 达 样 式	XX指...../XX是.....的表现形式。 实质是...../虽然.....,但是.....。 或 要在.....的基础上,注重全面规划,统筹兼顾,实现.....。

二、词句分析解题示范

给定资料9中提到:“一个世纪以来的中国学者并不缺乏勤勉,然而在文化拿来与文化输出的天平上,出现了惊人的失衡,由此导致的文化逆差令人扼腕。”请结合给定资料,谈谈你对“文化逆差”的理解。(15分)

要求:全面、准确、简明。不超过200字。

【第一步:审清题意】

答题任务:一题一问,要求谈谈对“文化逆差”的理解。词眼:逆。

答题范围:材料9。

答题要求:全面,即要点多。准确,即不模棱两可,多摘抄关键词。简明,即不重复不啰嗦,动宾结构,短句表达。不超过200字,合理范围180-200字。

【第二步:科学阅读】

9.多年来,中国图书进口贸易大约是10:1的逆差,最高时有15:1,出口的图书主要是到一些亚洲国家和中国港澳台地区,面对欧美的逆差则达1000:1以上,这些数字可以从《中国版权年鉴》上得到印证:以2004年为例,中国从美国引进图书版权4068种,输出14种;从英国进口2030种,输出16种;从日本引进6094种,输出22种。近年来,中国的图书版权贸易在引进与输出之间的差距正在缩小,已下降到大约3:1的逆差。但整个西方图书市场只有大约2个百分点是从外国进口的图书。【首句原则,要点:图书进口贸易逆差,进口欧美图书多,出口图书少】

文艺演出也有类似状况。中国引进和派出的文艺演出每场收入约 10:1, 中国全部海外商业演出的年收入不到 1 亿美元, 不及国外一个著名马戏团一年的海外演出收入。【首句原则, 要点: 文艺演出逆差】中国对外演出长期以来都处于廉价交易的状态, 一些艺术团出去演出一场的收入只有几百美金, 最高几千美金。作为中国文化对外输出的“龙头”, 杂技一直令中国人引以为骄傲。可是中外文化交流开展多年, 几乎所有的对外杂技演出都由外国经纪人把持, 中国提供的只是廉价劳动力。“由于缺少像样的品牌, 杂技演员平均一天在外面只挣 30 美元, 少的可怜”。与此形成强烈对比的是, “世界三大男高音”来中国演出的出场费动辄数十万美元, 欧美四大音乐剧、世界十大交响乐团等来华演出的最高票价卖到 5000 元, 每次演出都赚了个盆满钵满。从 2000 年至 2004 年, 中国进口影片 4332 部, 而出口影片却屈指可数。2010 年, 美国国内票房总收入 106 亿美元, 几乎全部来自美国电影; 而中国电影票房收入为 15 亿美元, 44% 来自美国电影。2011 年, 中国电影的贸易逆差更是达到了 40.6 亿元人民币。【尾句原则, 要点: 电影贸易逆差, 进口影片数量多票房高, 出口影片屈指可数】

一个世纪以来的中国学者并不缺乏勤勉, 然而在文化拿来与文化输出的天平上, 出现了惊人的失衡, 由此导致的文化逆差令人扼腕。【首句原则, 要点: 文化逆差, 文化拿来与文化输出的失衡】时任英国财政大臣布朗 2003 年来中国时说, 英国从中国进口越来越多的家电、服装和其他东西可以用英国出口的一样东西来平衡, 这就是英语。英语教学作为一项出口项目, 它的价值在 5 年里已经从 65 亿英镑增加到 103 亿英镑, 大约占英国 GDP 的 1%。

由于统计标准、统计体系的不一致, 国内、国外对中国文化产品的进口状况有着不同的判断。比如, 联合国教科文组织的一份资料中, 就是把中国与美国、日本、英国、法国一同列为了世界文化贸易五强国。如果把文化硬件产品, 也算入文化贸易范畴, 那么中国确实是文化出口大国。正如加拿大《环球邮报》记者归纳的, 中国人“制造了世界 1/3 的电脑, 1/2 的数码相机和 DVD 播放机, 2/3 的复印机”; 加上欧美市场上销售的 60% 的体育用品和占全球 75% 以上的礼品玩具, 的确是足以支撑“文化贸易大国”的说法。

“虽然中国加工的玩具铺满了发达国家市场, 但真正有着影响力的文化形象却还是奥特曼、变形金刚、芭比娃娃、史努比, 而且这种现状暂时不会改变,” 学者们对此深表忧虑, “作为一个拥有 5000 多年文明史的文化发源地, 只出口电视机, 不出口电视机播放的内容, 也就是不出口中国的思想观念, 就形成了一个硬件加工厂”。【观点词原则, 要点: 思想观念, 文化软件产品】一位文化官员说: “文化不是化石, 化石可以凭借其古老而价值不衰, 文化是活的生命, 只有发展才有持久的生命力, 只有传播才有影响力, 只有影响力, 国之强大才

有持续的力量。”

文化需要**发展**,发展需要**传播**,文化传播的力量有多大?这似乎是一个难以量化的命题,但有一点可以肯定:文化交流与传播会成为一个趋势,一种时尚和一股推动力量,在中国日益走向世界、融入世界的进程中,对外文化交流与传播的作用和影响日益广泛和深入人心。**胡锦涛总书记**指出“要着眼于**推动中华文化走向世界,形成**与我国国际地位相对的**文化软实力,提高中华文化国际影响力**”。

【第三步：规范作答】

文化逆差,文化拿来与文化输出的失衡,文化进口大于文化出口。具体表现在:

- 1.图书贸易逆差,进口欧美图书多,出口图书少。
- 2.文艺演出逆差,中国对外演出廉价交易,国外来华演出盆满钵满。
- 3.电影贸易逆差,进口影片数量多票房高,出口影片屈指可数。
- 4.文化软硬件产品逆差,以出口文化硬件产品为主,不出口中国思想观念。

为此,要加强文化交流与传播,提高中华文化国际影响力。

常考知识点三：提出对策

一、提出对策答案结构

提出对策答案结构

结构	对策	问题 / 原因 + 对策
表 达 样 式	针对 XX 问题,提出解决建议如下: 1.对策 1..... 2.对策 2..... 3.对策 3.....	XX 问题(原因)如下: 1..... 2..... 根据以上分析,提出建议如下: 1.对策 1..... 2.对策 2.....

二、提出对策解题示范

根据“给定资料 4”中的媒体报导,概括 H 区爆发狂犬病疫情以及“屠狗”行动的前前后后所暴露出的问题,请提出你的解决建议。(30 分)

要求:(1)对存在问题的概括要准确、扼要;(2)所提建议具体简明,条理清楚,具有针对性和可行性;(3)不超过 400 字。

【第一步：审清题意】

答题任务:一题两问,一是要求屠狗风波前前后后暴露的问题;二是提出解决建议。

答题范围：材料4。

答题要求：(1) 准确，即不模棱两可，多摘抄关键词。扼要，即不重复不啰嗦，动宾结构，短句表达。(2) 具体，即言之有物，不能过度抽象。简明，即不重复不啰嗦，动宾结构，短句表达。针对性，即针对问题，有的放矢。可行性，即对策本身可操作可实施。(3) 不超过400字，合理范围360-400字。

【第二步：科学阅读】

4.法制报报导了某市H区爆发狂犬病疫情以及随后的处理情况。具体报导如下：

进入3月以来，某市H区爆发狂犬病疫情，截至目前，有11人患狂犬病死亡，6200多人被狗咬伤，这些数字还有继续增加的趋势。随后，当地政府部门为控制疫情，捕杀了三万多只狗，遭到众多爱狗人士的激烈批评，使H区一度陷入“屠狗风波”的舆论漩涡。

H区许多群众有养犬习惯。全区拥有各类犬37万多只，这意味着平均每10人就拥有一只狗。部分群众认识不足、管理不善，随意遗弃造成大量流浪犬，犬只随意流动是导致狂犬病疫情蔓延的主要原因。【尾句原则，要点：群众认识不足、管理不善、随意遗弃犬只】

H区连续召开狂犬病防控紧急会议，指出狂犬病已严重危害到群众的身体健康和生命安全。一场为期30天的集中整治犬类活动在全区紧急开展。

政府强调：所有犬只必须进行免疫并办理相关证件，一律实行拴养和圈养。严禁携犬进入商场、市场、学校、公园等公共场合，一经发现一律予以强制捕杀。【观点词原则，要点：简单化一刀切，以杀代防】记者在政府发布的通告上看到如下条文：“各乡镇实施组织由公安、农业、城管等部门组成的专业队伍对未免疫的犬只进行捕杀，犬主不得进行阻拦、不得要求赔偿，群众也可自行组织捕杀犬只。”

许多养狗人惶恐不安：以前H区对犬类实行挂牌管理实施并不完善，大部分养狗者都没有主动进行免疫、办理证件。【首句原则，要点：挂牌管理实施不完善】这就意味着，禁令期间，如果不及时主动检疫或没有办理证件，这些狗将在劫难逃。

5月23日，“禁犬令”实施，“打狗队”开始出现在H区的大街小巷，村镇市集。随着行动成果的不断扩大，一些现场捕狗、杀狗的视频开始在网上传播。对流浪狗的围剿，引来了潮水般的争议质疑声。

“H区一直是狂犬病的老疫区，只是今年比往常要厉害些。如果及早加强管理，哪有今天这些事？”H区街头，一位执勤的民警向记者坦承他并不赞同以“杀狗”代“防疫”。【观点词原则，要点：管理不及时，以“杀狗”代“防疫”】

“人的利益至高无上，狂犬病疫情严重，为了保证人的安全为何不能杀？！”也有一些

支持政府行动的声音，认为人和狗的生命同样值得尊重，但是当两者发生冲突时，当然应该以人为重。【观点词原则，要点：群众动物保护意识淡薄】

H区当地网友认为，狗是可以养的，但一定要**纳入日常管理**，要**建立档案**，发给狗证，对应当进行免疫而不愿免疫的狗的主人，可以发出警告限期免疫。【观点词原则，要点：纳入日常管理，建立档案】

“我们换位思考一下，如果有公民患流感，肯定是采取**有效的隔离并积极治疗**。【观点词原则，要点：有效隔离积极治疗】狂犬病的传染速度和危险性与当前的流感相比要小得多，对于没有攻击性的狗和看护好的狗，即便携带病毒，也应该是治疗，而不是将其杀死。现在，屠刀伸向了没有确定携带病毒的狗！”动物救助中心的一位女士对记者说。

随着时间的推移，**打狗行动**出现**扩大化**。【首句原则，要点：打狗行动扩大化】

疫情重灾区之一的H区Y乡政府发出通知，要求凡是家养犬5月底前一律自觉送到社区，由社区捕杀队统一进行捕杀和尸体处理，凡阻挡灭犬和藏匿犬只的将严肃处理，3年内不得再养犬只。

“我们山里人平时出门干农活，让狗看家很放心，待它也像家里人一样。现在为了完成任务残忍地把它处死，全家人都难受得很。”【观点词原则，要点：伤害群众感情】Y乡的一位村民告诉记者，村干部组织起来的打狗队，挨家搜查，见狗就杀，不少狗即使打过了狂犬疫苗，也被强行拉出处理。

“狂犬病疫情严重如果是事实，那么依照传染病防治和动物卫生防疫法采取必要的紧急措施无可厚非。”某大学行政法学院教授表示，但是，政府日常就应该**加强犬类的管理**，等到情况失控才紧急处理，这就造成了许多养狗者的痛苦。【关联词原则，要点：加强犬类管理】政府的行政行为应当**把握平衡原则**，**尽最大努力在社会利益与个人权利之间寻求合理界限**。【关联词原则，要点：把握平衡原则，尽最大努力在社会利益与个人权利之间寻求合理界限】该教授认为：“毕竟狗是个人财产，公民面对社会公共利益的需要，有时应当付出代价。不过考虑政府行政行为的必要性，是不是一定要通过大范围捕杀来实现防治疫情的目的？对那些有主人且本可以通过严格检疫，限制活动范围等方式实现管理的狗采取非常措施，其合理性就值得思考。”

某政法大学动物保护法研究中心主任认为，全国各地政府出面捕杀狗的事件一再发生，根源是我国**动物保护立法的缺失**和**立法的不完善**造成的，【观点词原则，要点：动物保护立法的缺失、立法的不完善】此外**政府和民众的动物保护意识**也至关重要。【关联词原则，要点：政府民众动物保护意识淡薄】“这些被捕杀的宠物是无辜的，我国虽然还没有对驯养动

物进行全面保护的法律规定还是有的。之所以出现狂犬病，是因为饲主没有尽到对所饲养伴侣动物的防疫义务，政府动物行政主管部门监管不力，关于伴侣动物登记、年检制度、防疫制度执行不彻底造成的。”【关联词原则，要点：饲主没有防疫义务，政府监管不力，动物登记、防疫制度执行不彻底】“H区屠狗事件中很多网友称要保护的‘狗权’，就指的是动物福利。而且很多人已经感受到了动物福利层面立法的缺失给社会发展带来的压力，这是社会文明的表现。”【尾句原则，要点：动物福利立法缺失】

【第三步：规范作答】

H区屠狗风波暴露出以下问题：1.政府监管不力，犬类挂牌管理实施不完善，动物登记、防疫等制度执行不彻底。2.打狗行动一刀切扩大化，以杀代防，侵犯养狗人合法权利，损害政府形象。3.政府动物保护意识淡薄，动物福利立法缺失。4.群众动物保护意识不强，自我管理不善，随意遗弃犬只。

针对以上问题，提出如下建议：

- 1.强化监管。加强犬类的日常管理，建立档案，严格执行伴侣动物登记、防疫等制度。
- 2.依法行政。区别对待免疫犬只，或给予免杀，或以治疗代替屠戮，注意把握平衡原则，尽力寻求政府行政的合理界限。
- 3.健全法规。切实提高政府动物保护意识，完善动物保护立法，尽快出台动物福利法等专项法规。
- 4.宣传教育。利用报纸、网络等媒体，积极引导社会舆论，加大动物保护宣传力度，提升群众动物保护意识，督促群众自觉遵守相关法规条例。

常考知识点四：讲话类文书

一、讲话类文书答案结构

讲话类文书答案结构

结构	点题破题 + 讲话事项 + 呼吁号召
表 达 样 式	关于××的讲话 ××（称谓）： ……开篇点题…… 一、讲话事项……

	二、讲话事项..... 三、讲话事项.....号召展望..... <p style="text-align: right;">XXXX (发文机关) XX年X月X日</p>
--	---------------------------------------------------------------------------------------------------------------

二、讲话类文书解题示范

P市某村的生猪养殖进入信息化时代。假如你是该村驻村干部，要向其他市县养殖村的管理人员介绍经验，请根据“给定资料3”，写一篇在经验交流会上的讲话稿。(20分)

要求：(1) 全面准确，符合实际；(2) 语言得体，有感染力；(3) 不超过500字。

【第一步：审清题意】

答题任务：一题一问，要求写一篇讲话稿。主题：信息化时代的生猪养殖经验。

答题范围：材料3。

答题要求：(1) 全面，即要点多。准确，即不模棱两可，多摘抄关键词。符合实际，即实事求是，不浮夸，不造假。(2) 语言得体，即用词规范，平等交流。感染力，即感情饱满，呼吁号召。(3) 不超过500字，合理范围450-500字。格式占4行，内容350字左右。

【第二步：科学阅读】

3. 长三角地区生猪的重要产区P市，其养猪业正处在转型升级的关键期。记者走进P市，探寻信息化时代这种后养殖模式究竟改变了什么。

“村里以前有34000到35000头猪，每天都有猪仔出生、肉猪出栏、病猪死去，具体多少就不清楚了。”P市某村村委会主任李主任说。

该村有2000多户村民，位置比较偏僻。养猪是村里的传统产业，也是不少农户的收入来源之一。以前村民随意倾倒猪粪，随意处理病死猪，村里环境越来越差。【要点：环境污染】要恢复环境，拆除违建猪舍，起码要知道村里有多少头猪。这个问题，却难倒了很多村委员主任。

据P市畜禽养殖污染治理办公室工作人员林先生解释，以前，如果上面要求统计生猪养殖的某一项数据，他们就要将任务派到各镇、街道，镇、街道再把任务派到村、社区，由村、社区的工作人员到每个养殖户家中询问状况，汇总统计之后，逐级上报。一般来说，完成一项统计最快也要1个月。【要点：统计费时费力】

除了费时费力，准确度也是个问题。【首句原则，要点：准确度差】等到各村农户一家

家跑下来，数据交上去，实际情况总会和报上去的不太一样。因为生猪数量是动态的，要对生猪养殖户进行管理，还涉及到诸多相关问题：猪舍面积多少，沼气池、沼液池、三格式化粪池建设情况如何，是否按照生猪数量收取养殖污染处置费……必须**利用现代化信息技术**，对生猪养殖进行**精细化管理**。【尾句原则，要点：利用现代化信息技术精细化管理】

下午2时，该村村委会工作人员小徐来到二组村民老曹家。猪舍里，一窝刚生下来没几天的小猪仔见到生人来了，吓得挤成一团。

“一、二、三……”小徐一只只数了起来。前两天，老曹家的母猪生了12头仔猪。而一周前来统计的时候，这窝猪仔还没出生。

跑了十几家农户的猪舍后，小徐回到村委会，登录进入电脑上的“P市生猪信息化管理系统”，找到老曹家的**档案**。档案里，农户基本信息、联系方式、治污设施、猪舍面积、**养殖规模**、存栏头数、出栏、出生、仔猪、母猪、肉猪情况等清清楚楚。【要点：建立电子档案，内容包括养殖规模、存栏头数等】

小徐动动鼠标和键盘，将仔猪数量从“0”改成了“12”。接着**根据刚刚走访了解到的情况**，**逐户进行修改**。【首句原则，要点：根据走访情况，逐户进行修改】随着老曹家仔猪数量的变化，全村、全镇、全市仔猪数量也随之发生了变化。“现在**实时更新**，效率高，更准确，而且每家农户都建立了一个档案，方便管理。病死多少，出栏多少，存栏多少等一清二楚。”林先生对新系统赞不绝口。

截至目前，系统里有“**一户一档**”养殖基本信息2.45万户，其中，现有存栏生猪养殖户0.94万户，退养户1.51万户。而整个系统里包括**养殖生产管理**、**动物防疫管理**、**动物检疫管理**、**流通监管**、**溯源**管理五个模块，涵盖50类数据情况的记录统计，还能**实时**导出线形图和柱状图，变动情况也很明晰。【关联词原则，要点：养殖生产、动物防疫、动物检疫、流通监管、溯源，实时分析】

为了配合这套系统，P市在人员配置方面**建立了市、镇、村三级网络**，96个行政村里，村村都有1名**专职管理人员**，负责基础信息的收集、更新。从下到上，**构建一张信息网**。【首句原则，要点：建立市、镇、村三级网络，村设专职管理人员负责基础信息的收集、更新，构建信息网】

除了一些类似于“人口统计指标”的基本情况，生猪养殖业要减量提质，生猪养殖污染和养殖安全问题必须要解决。这套系统在这方面也大有作为。

生猪养殖污染曾经让老百姓苦不堪言。根据“谁污染谁治理”的原则和“村规民约”的要求，村民们按照自家养殖的生猪数量，向村里缴纳费用来治污。养几头猪、交多少钱，虽

然已经有“村规民约”的约束，但由于以前生猪数量不明晰，因此在执行上存在一些问题。

现在，通过将缴费信息录入系统，对照养殖户的生猪存栏数等基本情况，一旦出现数字对不上的情况就能及时发现，杜绝村民随意处置病死猪和畜禽废弃物的可能性，确保了制度的全面推行和长效管理。**【首句原则，要点：对照（生猪养殖污染处置费）缴费信息与养殖户的生猪存栏数等基本情况，加强生猪养殖污染治理】**

小徐向我们展示了一张生猪养殖污染处置费缴纳证明，在系统里，记者看到，和纸质证明相对应的，该农户的收费金额、存栏头数、收费标准、收费凭证编码都很清楚。继续点开，还能看到该农户在这段时间的所有养殖行为详情，比如母猪产下仔猪情况，出栏前检疫证明情况等，都可以随时查看。

最近一个月，系统内记录了 1053 户养殖户的生猪养殖污染处置费缴费登记信息、57 户养殖户能繁母猪的收费登记信息，同时，由于数据实时更新，系统基本实现了从仔猪出生免疫、出售检疫、屠宰检疫的全程实时动态管理，为相关部门提供详实可靠的决策依据。**【关联词原则，要点：全程实时动态管理】**

此外，该系统已与农业部动物追溯系统联网，能更大程度地保证猪肉来源的可靠，一旦出现问题，也能更准确、迅速地追溯到源头。**【关联词原则，要点：溯源管理，与农业部动物追溯系统联网】**

【第三步：规范作答】

关于信息化时代生猪养殖经验的讲话稿

各村养殖管理员：

大家好！非常荣幸能和各位分享我村生猪养殖信息化管理的经验。众所周知，传统的生猪养殖，环境污染严重、统计费时费力、信息严重滞后。为解决以上问题，我村积极利用“生猪信息化管理系统”进行精细化管理，具体经验如下：

一、数字管理：建立电子档案，一户一档，根据走访情况，及时逐户修改养殖户生猪存栏、出栏等信息。

二、专人管理：建立市、镇、村三级网络，村设置 1 名专职管理人员，收集、更新基础信息，构建信息网。

三、动态管理：及时对比系统登记的养殖户缴费信息与生猪存栏数等数据，动态监控。

四、全程管理：养殖生产、防疫检疫、流通监管等数据实时更新，全程实时动态管理。

五、溯源管理：主动与农业部动物追溯系统联网，保证猪肉来源可靠。

朋友们，现在正是养猪业转型升级的关键时期，让我们紧跟科技的脚步，运用现代信息技术，开创生猪养殖信息化管理新局面。谢谢大家！

讲话人：XX

X年X月X日

金融篇

常考知识点一：同业拆借市场

同业拆借市场是指金融机构之间进行临时性资金头寸调剂的市场。拆借的目的：补足存款准备金、轧平票据交换头寸、弥补临时性资金不足。

一、同业拆借市场的特点

- 1.进入市场的主体有严格的限制。（同业性）银行、非银行金融机构是主要参与者。
- 2.融资期限较短。同业拆借市场的期限最长不得超过一年。其中，以隔夜头寸拆借为主。目前，我国同业拆借资金的最长期限为一年。
- 3.交易简便的无形市场。
- 4.交易额较大。
- 5.利率由供求双方议定。
- 6.在拆借市场交易的主要是金融机构存放在中央银行账户上的超额准备金。
- 7.同业拆借市场基本上都是信用拆借。

二、同业拆借市场利率

同业拆借市场利率是货币市场的核心利率，是资金供求的信号，是中央银行货币政策的主要指标。在一般情况下，同业拆借利率低于中央银行的再贴现利率或再贷款利率。

三、国际上有代表性的拆借利率

LIBOR（伦敦银行间同业拆借利率）、美国联邦基金市场利率、新加坡银行同业拆借利率、香港银行同业拆借利率、我国 SHIBOR（上海同业拆借利率）。

【单选】银行间同业拆借市场的交易目的主要是为了（ ）。

- A.满足金融机构长期投资的需求
- B.满足金融机构筹集资本金的需求

C.弥补金融机构准备金头寸的需求

D.为金融机构提供统一的交易平台

【答案】C。银行间同业拆借市场的交易目的主要是用于满足金融机构临时性的短期资金需求，满足金融机构准备金头寸的需求属于临时性的资金需求，故C选项正确；满足金融机构长期投资需求、满足金融机构筹集资本金的需求属于长期资金需求，故AB选项错误；为金融机构提供统一的交易平台不是其最根本的目的，故D选项说法错误。故本题正确答案选C。

常考知识点二：公共财政职能

一、资源配置职能

1.含义

通过财政收支，引导社会资金流向，弥补市场缺陷，最终实现全社会资源配置效率的最优状态。

2.配置资源的范围

公共财政配置资源范围的大小取决于政府职能范围的大小，主要是市场配置无效而又为社会公共需要的公共物品和服务。

在市场经济条件下，财政配置的范围包括：

- (1) 满足政府执行职能的需要
- (2) 市场不能有效提供而社会又需要的准公共物品和服务的支出
- (3) 对社会资源配置的引导支出

3.目前公共服务资源配置中存在的问题

政府配置范围过宽，配置效率低下，市场价格扭曲，公共服务供给不足

4.资源配置职能的机制和手段

- (1) 根据政府职能的动态变化确定社会公共需要的基本范围，确定公共财政收支占GDP的合理比例，从总量上实现高效的社会资源配置原则；
- (2) 优化财政支出结构，保证重点支出，压缩一般支出，提高资源配置的结构效率；
- (3) 合理安排财政投资的规模和结构；
- (4) 创新财政资源配置方式。

二、收入分配职能

1.含义

公共财政收入分配职能是指政府运用财政手段调整国民收入初次分配结果的职能,旨在实现公平收入分配的目标。

2.收入分配职能的机制和手段

- (1) 根据市场和政府的职责分工,明确市场和财政对社会收入分配的范围和界限;
- (2) 加强税收调节,税收是调节收入分配的主要手段;
- (3) 发挥财政转移支付作用,增加社会保障,收入保障,教育和健康等个人转移性支出等。
- (4) 规范工资制度。

三、经济稳定和发展职能

1.含义

财政经济稳定和发展职能的四大目标:充分就业、物价稳定、经济增长和国际收支平衡,财政经济稳定职能重点是:维持社会资源在高水平利用状况下的稳定。

2.经济稳定和发展职能的机制和手段

- (1) 通过财政政策和货币政策的协调配合,推动社会总供求的基本平衡,保证物价和经济发展的稳定,实现充分就业和国际收支平衡;
- (2) 通过税收、财政补贴、财政贴息、公债等,调节社会投资需求水平,影响就业水平,使经济保持一定的增长;通过财政直接投资,调节社会经济结构,调节社会有效供给能力;
- (3) 通过税收等调节个人消费水平和结构;
- (4) 财政加大对节约资源、能源和环境保护的投入,加大对科技、文化、卫生、教育事业的投入,完善社会保障制度等,实现经济和社会的协调健康发展。

【多选】财政实现收入分配职能的机制和手段有()。

- A.划清市场与财政分配的界限和范围
- B.规范工资制度
- C.加强税收调节
- D.通过转移支出

【答案】ABCD。财政实现收入分配职能的机制和手段: (1) 根据市场和政府的职责分工,明确市场和财政对社会收入分配的范围和界限; (2) 加强税收调节,税收是调节收入分配的主要手段; (3) 发挥财政转移支付作用,增加社会保障,收入保障,教育和健康

等个人转移性支出等；（4）规范工资制度。故 ABCD 项均属财政实现收入分配职能的机制和手段，故 ABCD 项正确。故本题正确答案选 ABCD。

常考知识点三：资本流动的作用

一、长期资本流动的作用

从有利的一方面来看：

- ①长期资本流入有利于欠发达国家的资本形成，促进经济长期发展
- ②长期资本流入有助于平抑国内经济周期的波动
- ③对资本净输出国来说，资本流出有利于提高本国资源的利用效率，完成了从低效益资金向高效益资金的转变
- ④带动资本输出国的出口，推动国民收入增长。

潜在风险和主要危害：

- ①外汇风险
- ②利率风险
- ③国际资本流入又可能危害流入国的银行体系
- ④从资本流出国的角度出发，中长期国际资本流动潜在的危险主要就是违约

二、短期资本流动的作用

从有利的一方面来看：

- ①有助于国际金融市场发展
- ②有利于促进国际贸易发展
- ③为跨国公司短期资产负债管理、补充营运资本等创造了便捷条件
- ④在一定程度上有利于解决国际收支不平衡问题

潜在风险和主要危害：

- ①影响当事国的外债清偿能力，降低国家信用等级
- ②导致市场信心崩溃，从而引起更多的资本撤出，使当事国金融市场陷入极度混乱
- ③造成国际收支失衡
- ④导致当事国货币价值巨幅波动，面对极大的贬值压力。

【单选】长期资本流动是指期限在 1 年以上或未规定期限的资本流动。以下关于长期资本流动，说法正确的是（ ）。

- A.直接投资呈逐年上升的发展态势

B.追逐高利润是直接投资的根本目的

C.国际贷款是指一国政府、国际金融机构或国际银行对非居民或居民所发放的长期贷款

D.证券投资的投资期限较短，风险性相对更大

【答案】D。长期资本流动包括直接投资、证券投资、国际贷款和出口信贷四种类型。证券投资的投资期限较短，风险性相对更大，故D项正确；证券投资呈逐年上升的发展态势，故A项错误；扩大公司控制权是直接投资的根本目的，证券投资往往将追逐高利润作为唯一目的故B项错误；国际贷款是指一国政府、国际金融机构或国际银行对非居民（包括外国政府、银行、企业等）所发放的中长期贷款，故C项错误。故本题正确答案选D。

经济篇

常考知识点一：短期生产理论

一、短期生产与长期生产

微观经济学的生产理论可以分为短期生产理论和长期生产理论。

划分短期与长期的标准：生产者能否变动全部的生产要素。

短期：生产者来不及调整全部生产要素的数量，至少有一种生产要素的数量是固定不变的时间周期。

长期：生产者可以调整全部生产要素数量的时间周期。

二、总产量、平均产量和边际产量的含义

(一) 劳动的总产量 TP_L ：一定的可变要素劳动的投入量相对应的最大产量。

$$TP_L = f(L, K)$$

(二) 劳动的平均产量 AP_L ：平均每一单位可变要素劳动的投入量所生产的最大产量。

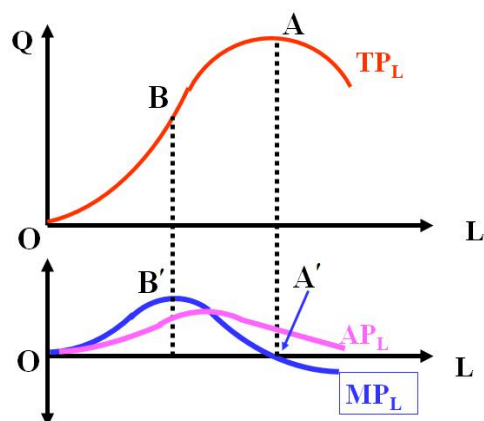
$$AP_L = \frac{TP_L}{L}$$

(三) 劳动的边际产量 MP_L ：增加一单位可变要素劳动投入量所增加的产量。

$$MP_L = \frac{\Delta TP_L}{\Delta L}$$

三、短期生产理论

(一) 一种可变生产要素的 TP_L 、 AP_L 和 MP_L



1. MP_L 曲线交于 AP_L 线的最高点

$MP_L > AP_L$ 时, AP_L 递增

$MP_L < AP_L$ 时, AP_L 递减

2. $MP_L > 0$ 时, TP_L 递增

$MP_L < 0$ 时, TP_L 递减

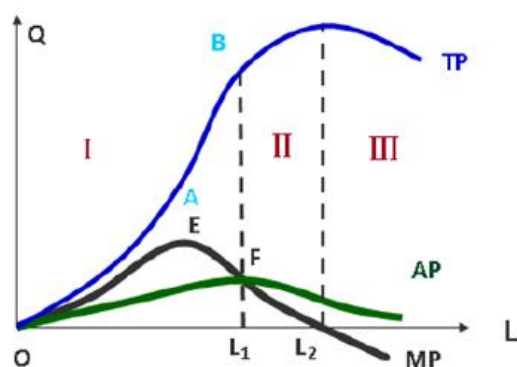
$MP_L = 0$, TP_L 达到最大值

(二) 边际报酬递减规律

在技术水平不变的条件下, 连续等量地把一种可变要素增加到其他生产要素上, 在该要素投入量小于某一特定值时, 它所带来的边际产量是递增的; 当该要素的连续投入量超过某一特定值时, 它所带来的边际产量是递减的。

原因: 在任何产品的短期生产中, 可变要素投入与固定要素投入之间存在着一个最佳数量组合比例。

(三) 短期生产的三个阶段



厂商生产的最优决策区间: 第 II 区间。

【单选】对于生产函数 $Q=f(L, K)$, 理性的生产者选择的生产区域应是 ()。

A. $MP > AP$ 阶段

B.MP 下降阶段

C.MP 与 AP 的交点起至 MP 与横轴交点止

D.MP>0 阶段

【答案】C。本题考查生产理论中的短期生产理论，理性的生产者选择的在第二个区域进行生产，AP 和 MP 递减且大于零的阶段，即为 AP 和 MP 曲线的交点起至 MP 与横轴交点为止，故 C 项正确；MP>AP 阶段是在第一个区域，故 A 项错误；MP 下降阶段也包括第三区域，MP<0 的区域，故 B 项错误；MP>0 阶段包括第一和第二区域，故 D 项错误。故本题正确答案选 C。

常考知识点二：凯恩斯的消费理论

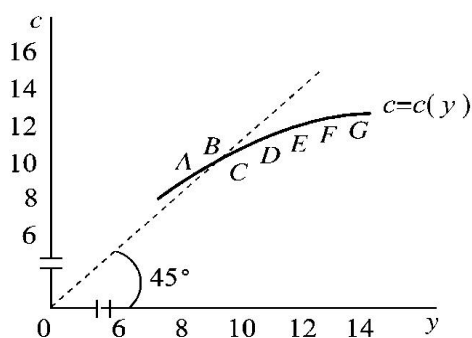
一、消费函数

凯恩斯认为影响消费最主要的因素是收入。除了收入之外，商品价格水平、利率水平、收入分配状况、消费者偏好等，都对消费有影响。

凯恩斯心理规律：随着收入的增加，消费也会增加，但是消费的增加不及收入增加多，消费和收入的这种关系称作消费函数或者消费倾向。

消费函数假定消费只受收入的影响，因此可以说消费是收入的函数。用公式表示为：

$C=C(y)$ ，C 为计划消费，y 为国民收入



注：消费加投资曲线和 45 度线相交决定收入

如果我们以 α 代表人们的自发性消费，其大小与收入无关，而以 β 代表边际消费倾向，y 代表收入， βy 则表示人们因收入增加而引发的消费大小（即引致消费）。两类消费相加就可以得到总的消费（C）大小，即：

$$C = \alpha + \beta y$$

$$\text{边际消费倾向(MPC): } MPC = \frac{\Delta c}{\Delta y}$$

边际消费倾向是增加的消费与增加的收入之比,即增加一单位收入中用于增加消费的比率。所以边际消费倾向会小于1,但同时会大于零,即 $0 < MPC < 1$ 。

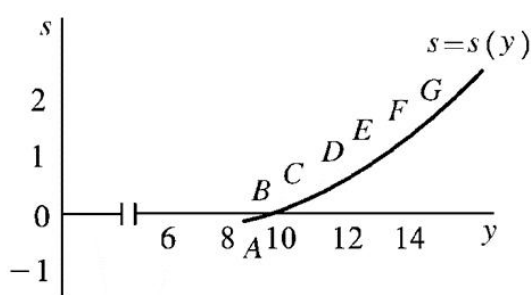
$$\text{平均消费倾向(APC): } APC = \frac{c}{y}$$

平均消费倾向是任意收入水平上消费支出在收入中的比率。

两者关系: 平均消费倾向始终大于边际消费倾向。

二、储蓄函数

储蓄是收入中未被消费的部分。既然消费随收入增加而增加的比率是递减的,则可知储蓄随收入增加的比率递增。储蓄与收入的这种关系就是储蓄函数,其公式是: $s = s(y)$ 。



因为收入由消费和储蓄构成,所以储蓄函数可以表示为:

$$s = y - c = -\alpha + (1 - \beta)y$$

$$\text{边际储蓄倾向(MPS): } MPS = \frac{\Delta s}{\Delta y}$$

边际储蓄倾向的含义是,增加的储蓄与增加的收入之比,也就是增加一单位收入中用于增加储蓄的比率。所以边际储蓄倾向会小于1,但同时会大于零,即 $0 < MPS < 1$ 。

$$\text{平均储蓄倾向(APS): } APS = \frac{s}{y}$$

平均储蓄倾向指任一收入水平上储蓄在收入中的比率。

两者关系: 平均储蓄倾向始终小于边际储蓄倾向。

三、消费函数与储蓄函数的关系

(1) 消费函数和储蓄函数互为补数,从公式上看: 因为 $s = y - c$ 。

(2) 若 APC 和 MPC 都随收入增加而递减,但 $APC > MPC$,则 APS 和 MPS 都随收入增加而递增,但 $APS < MPS$ 。

(3) $MPC + MPS = 1$, $APC + APS = 1$ 。

【单选】消费函数的斜率取决于 ()。

A. 边际消费倾向

- B.平均消费倾向
- C.与可支配收入无关的消费总量
- D.与可支配收入相关的消费总量

【答案】A。消费函数公式为： $C = \alpha + \beta y$ ，消费函数的斜率 β ，即边际消费倾向是增加的消费与增加的收入之比，即增加一单位收入中用于增加消费的比率，A项正确，当选，BCD项错误，排除。故本题正确答案选A。

常考知识点三：通货紧缩

一、通货紧缩的含义

通货紧缩是指价格总水平持续下跌的经济现象。它是与通货膨胀相对立的一个概念。

二、通货紧缩的成因

- (一) 生产能力相对过剩
- (二) 有效需求不足
- (三) 货币供给量减少
- (四) 政府紧缩预算
- (五) 本币高估
- (六) 金融体系效率下降

三、通货紧缩的影响

- (一) 导致社会总投资减少
- (二) 减少消费需求
- (三) 影响社会收入再分配

四、通货紧缩的治理

- (一) 扩大有效需求
- (二) 实行扩张的财政政策和货币政策
- (三) 引导公众预期

【单选】通货紧缩，是指由于市场流通货币减少，导致国民货币所得减少，购买力下降，致使物价下跌的现象。长期的货币紧缩会抑制投资与生产，导致失业率升高及经济衰退。下列不属于通货紧缩造成的影响是（ ）。

A. 张某去年贷款购买了一套新房作为结婚用，两年内分期偿还了贷款，如今用同样的价格，已买不到相同面积和地段的商品房

B.张奶奶退休后一直在家照顾上小学的孙子的生活, 这个月她发现, 春晖农贸市场的菜价越来越便宜

C.在金融海啸的影响下, 人们采用了保守的投资策略, 把钱都存着, 消费额度大大减少

D.2008 年受金融危机影响, 大学毕业生找工作越来越难, 与前几年相比, 失业率明显上升

【答案】A。通货紧缩的影响有: 物价下跌、抑制投资与生产、失业率升高, BCD 都属于通货紧缩造成的影响, 故 BCD 正确; A 通货膨胀引起的物价上涨, 故 A 项错误。本题选非, 故本题正确答案选 A。

证券篇

常考知识点一: 证券的清算和交收的原则

一、净额清算原则

一般情况下, 通过证券交易所达成的交易需采取净额清算方式。净额清算又称差额清算, 指在一个清算期中, 对每个结算参与人价款的清算只计其各笔应收、应付款项相抵后的净额, 对证券的清算只计每一种证券应收、应付相抵后的净额。

净额清算又分为双边净额清算和多边净额清算。

(1) 双边净额清算。将结算参与人相对于另一个交收对手方的证券和资金的应收、应付额加以轧抵, 得出该结算参与人相对于另一个交收对手方的证券和资金的应收、应付净额。

(2) 多边净额清算。将结算参与人所有达成交易的应收、应付证券或资金予以充抵轧差, 计算出该结算参与人相对于所有交收对手方累计的应收、应付证券或资金的净额。将结算参与人对应的所有双边净额清算结果加以累计, 可以得出该结算参与人的多边净额清算结果。

目前, 通过证券交易所达成的交易大多采取多边净额清算方式。净额清算方式的主要优点是可以简化操作手续, 减少资金在交收环节的占用。

二、共同对手方制度

共同对手方是指在结算过程中, 同时作为所有买方和卖方的交收对手并保证交收顺利完成的主体, 一般由结算机构充当。如果买卖中的一方不能按约定条件履约交收, 结算机构也要依照结算规则向守约一方先行垫付其应收的证券或资金。

三、货银对付原则

货银对付又称款券两讫或钱货两清。货银对付是指证券登记结算机构与结算参与人在交收过程中，当且仅当资金交付时给付证券，证券交付时给付资金。通俗地说，就是“一手交钱、一手交货”。

四、分级结算原则

证券和资金结算实行分级结算原则。证券登记结算机构负责证券登记结算机构与结算参与人之间的集中清算交收，结算参与人负责办理结算参与人与客户之间的清算交收。

【单选】对于我国证券交易所市场实行多边净额清算的证券交易，（ ）是承担相应交易交收责任的所有结算参与人的共同对手方。

- A. 买方
- B. 卖方
- C. 证券交易所
- D. 证券登记结算机构

【答案】D。共同对手方指的是在结算过程中，同时作为所有买方和卖方的交收对手并保证交收顺利完成的主体。对于我国证券交易所市场实行多边净额清算的证券交易，证券登记结算机构（即中国结算公司）是承担相应交易交收责任的所有结算参与人的共同对手方。D选项符合题意，ABC选项错误。故本题正确答案选D。

常考知识点二：证券交易

一、证券交易概念与方式

证券交易是指证券持有人依照交易规则，将证券转让给其他投资者的行为。证券交易是一种已经依法发行并经投资者认购的证券的买卖，是一种具有财产价值的特定权利的买卖，也是一种标准化合同的买卖。

证券交易的方式可以分为集中竞价交易和非集中竞价交易两种，分别适用于证券交易所和场外交易市场。《证券法》规定：“证券在证券交易所上市交易，应当采用公开的集中交易方式或者国务院证券监督管理机构批准的其他方式。”

集中竞价交易，是指所有有关购售某一证券的买主和卖主集中在证券交易所公开申报和竞价交易，实行价格优先、时间优先的原则。具体包括以下方式：

- (一) 集合竞价，是指对一段时间内接受的买卖申报一次性集中撮合的集中竞价形式。
- (二) 连续竞价，是指对买卖申报逐笔连续撮合的竞价方式。

二、证券交易类型

(一) 根据证券交易形式不同, 证券交易可以分为现货交易、期货交易、期权交易、信用交易和回购交易。

(二) 根据股票交易场所不同, 股票交易可以分为上市交易和上柜交易。

(三) 根据债券交易价格组成不同, 证券交易可以分为全价交易和净价交易。

【单选】证券交易所交易价格由交易双方公开竞价确定, 实行的竞价成交原则是()。

- A.时间优先
- B.价格优先
- C.价格优先、时间优先
- D.时间优先、价格优先

【答案】C。证券交易所实行“公平、公开、公正”的原则, 交易价格由交易双方公开竞价确定, 实行“价格优先、时间优先”的竞价成交原则, 故C项正确; ABD错误。故本题正确答案选C。

常考知识点三：证券投资风险

一、系统风险

- 1.政策风险
- 2.经济周期波动风险
- 3.利率风险
- 4.购买力风险

二、非系统风险

- 1.信用风险
- 2.经营风险
- 3.财务风险

【多选】下列关于利率风险的表述中, 正确的有()。

- A.利率风险属于非系统风险
- B.利率与股票价格呈反向变化
- C.利率提高使得一部分资金流向银行储蓄, 减少对证券的需求, 使证券价格下降
- D.利率提高会导致公司融资成本升高, 投资者机会成本上升, 使证券价格下降

【答案】BCD。利率风险属于系统风险。BCD 选项符合题意，A 选项错误。故本题正确答案选 BCD。

期货篇

常考知识点一：期货及衍生品的功能

一、规避风险的功能

(1) 规避风险实现过程

通过套期保值实现。在期货市场上买进或卖出与现货数量相等但交易方向相反的期货合约，在未来某一时间通过卖出或买进期货合约进行对冲平仓，从而在期货市场和现货市场之间建立一种盈亏冲抵的机制（用期货市场的盈利来弥补现货市场亏损或用现货市场盈利来弥补期货市场亏损），最终实现期货市场和现货市场盈亏大致相抵。

(2) 套期保值原理

对同一种商品，现货市场和期货市场同时存在的条件下，在同一时空内会受到相同的经济因素的影响和制约，因而一般情况下两个市场的价格变动趋势相同，并且随着期货合约临近交割，现货价格与期货价格趋于一致。利用现货和期货市场的关系，在期货市场上采取与现货市场上交易方向相反的交易。

(3) 投机者的参与是套期保值实现的条件

套期保值不是消灭风险，而是转移风险，期货投机者是期货市场的风险承担者。

二、价格发现功能

价格发现不是期货场所特有的，只是期货市场比其他市场具有更高的价格发现效率；价格机制更为成熟和完善，能够形成真实反映供求关系的期货价格。

(1) 预期性

(2) 连续性

(3) 公开性

(4) 权威性

三、资产配置功能

(1) 原因：

①借助期货能够为其他资产进行风险对冲；

②期货市场的杠杆机制、保证金制度使得投资期货更加便捷和灵活，虽然风险较大，但同时也能获取高额的收益。

(2) 原理:

①期货能够以套期保值的方式为现货资产或投资组合对冲风险，从而起到稳定收益、降低风险的作用。

②商品期货是良好的保值工具。

③将期货纳入投资组合能够实现更好的风险-收益组合。

【单选】上海期货交易所的铜、铝等期货价格已经成为该类商品现货贸易的定价依据，这充分体现了期货市场的（ ）功能。

- A.价格发现
- B.资产配置
- C.规避风险
- D.套期保值

【答案】A。价格发现的功能是指期货市场能够预期未来现货价格的变动，发现未来的现货价格。期货价格可以作为未来某一时期现货价格变动趋势的“晴雨表”，故A当选；资产配置是期货能够以套期保值的方式为现货资产或投资组合对冲风险，从而起到稳定收益、降低风险的作用，排除B选项；规避风险通过套期保值实现，排除C选项；套期保值是在期货市场上买进或卖出与现货数量相等但交易方向相反的期货合约，在未来某一时间通过卖出或买进期货合约进行对冲平仓，从而在期货市场和现货市场之间建立一种盈亏冲抵的机制，排除D选项。故本题正确答案选A。

常考知识点二：套期保值的种类

一、卖出套期保值

适用情形:

1.持有某种商品或资产（此时持有现货多头头寸），担心市场价格下跌，使其持有的商品或资产的市场价值下降，或者其销售收益下降。

2.已经按固定价格买入未来交收的商品或资产（此时持有现货多头头寸），担心市场价格下跌，使其商品或资产市场价值下降或其销售收益下降。

3.预计在未来要销售某种商品或资产，但销售价格尚未确定，担心市场价格下跌，使其销售收益下降。

二、买入套期保值

适用情形:

1. 预计未来要购买某种商品或资产, 购买价格尚未确定时, 担心市场价格上涨, 使其购入成本提高。

2. 目前尚未持有某种商品或资产, 但已按固定价格将该商品或资产卖出 (此时处于现货空头头寸), 担心市场价格上涨, 影响其销售收益或者采购成本。

【多选】买入套期保值的操作适用的情形有 ()。

- A. 已经按固定价格买入未来交收的商品或资产, 担心市场价格下跌
- B. 预计在未来要销售某种商品, 价格尚未确定, 担心市场价格下跌
- C. 预计未来要购买某种商品或资产, 购买价格尚未确定, 担心价格上涨
- D. 目前尚未持有某种商品或资产, 已按固定价格将该商品或资产卖出, 担心价格上涨

【答案】CD。买入套期保值适用情形: 1. 预计未来要购买某种商品或资产, 购买价格尚未确定时, 担心市场价格上涨, 使其购入成本提高。2. 目前尚未持有某种商品或资产, 但已按固定价格将该商品或资产卖出 (此时处于现货空头头寸), 担心市场价格上涨, 影响其销售收益或者采购成本。故 CD 正确; AB 错误。故本题正确答案选 CD。

常考知识点三: 期权价格

期权价格由内涵价值和时间价值组成。

一、期权的内涵价值

期权的内涵价值也称为内在价值, 在不考虑交易费用和期权费的情况下, 多头方立即执行期权合约可获取的收益。虽然欧式期权只有到期才可以行权, 其内涵价值是假设可以立即行权而获得的收益。因只有在有利时多头方才会行权, 内涵价值最小为零。

看涨期权的内涵价值=标的资产价格-执行价格

看跌期权的内涵价值=执行价格-标的资产价格

如果计算结果小于等于 0, 则内涵价值等于 0。故, 期权的内涵价值总是 ≥ 0 。

二、期权的时间价值

(1) 时间价值及计算

时间价值又称外涵价值, 指在权利金中扣除内涵价值的剩余部分。是期权有效期内标的资产价格波动为期权持有者带来收益的可能性所隐含的价值。

时间价值=权利金-内涵价值

如果内涵价值等于 0，期权价格等于时间价值。标的资产价格的波动率越高，期权的时间价值就越大。

(2) 不同期权的时间价值

第一，平值期权和虚值期权的时间价值总是大于等于 0。

第二，美式期权的时间价值总是大于等于 0。

第三，实值欧式看跌期权的时间价值可能小于 0。

【单选】期权价格是由（ ）组成的。

- A.时间价值和内涵价值
- B.时间价值和执行价格
- C.执行价格和权利金
- D.执行价格和内涵价值

【答案】A。期权价格就是买进（或卖出）期权合约时所支付（或收取）的权利金。期权的权利金由时间价值和内涵价值组成的。故 A 项正确；BCD 错误。故本题正确答案选 A。