

## 2017 临汾市直考试真题及解析

### 科目一

每题的备选答案中，只有一个正确选项，请回答 1-50 题。

1. 关于宪法，下列说法不正确的是（ ）。

- A. 它是国家的根本大法
- B. 它是由若干法律规范构成的
- C. 它是无产阶级革命的产物
- D. 它的内容与普通法律不同

2. 我国直接选举的人大代表不包括（ ）。

- A. 自治州、设区的市的人大代表
- B. 县、自治县的人大代表
- C. 市辖区、不设区的人大代表
- D. 乡、镇的人大代表

3. 关于人民法院的说法，错误的是（ ）

- A. 人民法院是我国的审判机关
- B. 上级人民法院领导下级人民法院
- C. 审判制度是四级两审终审制
- D. 专门人民法院不按行政区设立

4. （ ）是劳动权的核心

- A. 择业权和劳动报酬权
- B. 就业权和择业权
- C. 休息休假权和劳动保护权
- D. 劳动保护权和职业培训权

王某，女，1990 年出生，于 2012 年 2 月 1 日入职某公司，从事后勤工作，双方口头约定每月工资为人民币 3000 元，试用期一个月，2012 年 6 月 30 日，王某因无法胜任经常性的夜间高处作业而提出离职，经公司同意，双方办理了工资结算手续，并于同日解除了劳动关系。同年 8 月，王某以双方未签书面劳动合同为由，向当地劳动争议仲裁委申请仲裁，要求公司再支付工资 12000 元，请回答 5-7 题。

5. 关于女工权益，根据《劳动法》，下列说法正确的是（ ）

- A. 公司应定期安排王某进行健康检查

- B. 公司不能安排王某在经期从事高处作业
- C. 若王某怀孕 6 个月以上，公司不得安排夜班劳动
- D. 若王某在哺乳婴儿期间，公司不得安排夜班劳动
6. 关于该劳动合同的订立与解除，下列说法正确的是（ ）
- A. 王某与公司之间视作已订立无固定期限劳动合同
- B. 该劳动合同期限自 2012 年 3 月 1 日起算
- C. 该公司应向王某支付半个月工资的经济补偿金
- D. 如王某不能胜任且经培训仍不能胜任工作，公司提前 30 日以书面形式通知王某，可将其辞退
7. 如当地最低工资标准为 1500 元，关于该仲裁，下列说法错误的是（ ）。
- A. 王某可直接向劳动争议仲裁申请仲裁
- B. 如王某对该仲裁裁决不服，可向法院起诉
- C. 如公司对该仲裁裁决不服，可向法院起诉
- D. 如公司有相关证据证明仲裁裁决程序违法时，可向有关法院申请撤销裁决
8. 习近平在参加北京市区人大代表换届选举投票时强调：“保障人民选举权和被选举权，确保选举作风清正气。”为促进选举工作的正常开展，作为公民应（ ）。
- A. 提高政治素养，珍惜选举权利
- B. 不断提高社会管理能力，维护公平正义
- C. 完善选举监督机制，防止贿选发生
- D. 加强民主政治建设，依法规范选举
9. 人民币收藏一直比较热门。小李准备在 2017 年花 20 万收藏我国发行的、现已经强制退出流通领域的第二套人民币，其中有面额为 10 元、5 元、2 元、1 元、5 毛、2 毛、1 毛、5 分、2 分、1 分各一张，合计面额为 18.88。关于人民币收藏，下列说法正确的是（ ）。
- A. 被收藏的人民币的本质已经成为了收藏品，价值发生了变化
- B. 被收藏的人民币已经退出了流通领域，不能再用于购买商品
- C. 物以稀为贵，被收藏人民币由于市场供应量减少，决定其价格高
- D. 被收藏人民币的本质没有变化，仍然是一般等价物。
10. 李某大学毕业后到一家国有企业工作，年薪 4 万元，岗位津贴 1 万元；他还利用业余时间搞一些技术发明，一年的技术转让费所得为 2 万元，期间炒股获得收益 2 万元。其中，按劳分配和按生产要素分配的收入分别为（ ）。

- A. 5 万元、4 万元
- B. 4 万元、5 万元
- C. 5 万元、2 万元
- D. 7 万元、2 万元

11. 《荀子·王制》指出：“春耕、夏耕、秋收、冬藏，四者不失时，故五谷不绝，而百姓有余食也。”这启示我们（ ）。

- A. 物质世界是绝对运动和相对静止的统一
- B. 百姓可根据自己的需要利用和改造规律
- C. 按照客观规律办事才能获得预期效果
- D. 发挥主观能动性对百姓很重要

12. “不想当将军的士兵不是好士兵”，这句话体现的职业道德准则是（ ）。

- A. 忠诚
- B. 诚信
- C. 敬业
- D. 追求卓越

13. 现实生活中，有些人不断地从一家公司跳槽到另一家公司，虽然这种现象在一定意义上才有利于人才的流动，但同时也说明这些人员（ ）。

- A. 缺乏感恩意识
- B. 缺乏创新精神
- C. 缺乏理想信念
- D. 缺乏敬业精神

14. 1970 年美国进行导弹发射实验时，由于操作员对某一个螺母少拧了半圈，导致发射失败。1990 年“阿里安”火箭爆炸，是由于工作人员不慎将一块小小的擦拭布留在发动机的小循环系统中。请回答第 14-15 题

结合以上案例，上述事故主要是由（ ）。

- A. 工作人员没有严格遵守操作规则造成的
- B. 技术不过关造成的
- C. 工作环境差造成的
- D. 管理制度不健全造成的

15. 关于上述事故，你的感受是（ ）。

- A. 这是偶然事故
- B. 做任何事都需要按照纪律办事、精益求精
- C. 职业道德不重要，关键是要提高职业技能
- D. 上述故事皆由粗心造成，与职业道德素质高低无关
16. 《太原钢铁生产忧喜录》这篇调查报告的标题形式是（ ）。
- A. 公文式标题
- B. 提问式标题
- C. 结论式标题
- D. 新闻式标题
17. 下列撰写公文常见的缺点，属于“语句表述不完整”问题的是（ ）。
- A. 滥用省略
- B. 篇幅冗长
- C. 交代不明
- D. 眉目不清
18. 下面句子没有语病的是（ ）。
- A. 会议是在酷热的气温中召开的
- B. 这样的活动乐意使农民接受
- C. 这个季度亏损减少了两倍
- D. 这是一个很好的报告，它能引人深思，促人猛醒，催人奋进
19. 下列有关说法错误的是（ ）。
- A. 各机关对于自己无权决定或难以处理的问题均应制发请示公文
- B. 请示这类公文要求上级回复，故应与工作报告相区别
- C. 某机关对于后勤的安排，因几位领导意见不一致，此时应该制发请示
- D. 请示不能使用议论的表达方式
20. 行政管理中最经常、最频繁的活动是（ ）。
- A. 行政决策
- B. 行政执行
- C. 行政法治
- D. 行政计划
21. 一本古代算数书列了一道例题：“今有大夫、不更、簪裹、上造、公士凡五人。共猎得五

鹿，欲以爵次分之，问各得几何？”书中记载正确答案是：他们依次分别得到1又2/3、1又1/3、1、2/3、1/3只鹿。请问，这反映了古代中国社会的哪项特色？（ ）

- A. 年龄在鹿肉分配上的重要性
- B. 古代中国人特殊的算术观念
- C. 个人的地位由猎鹿活动决定
- D. 不同爵位者的分配权利差异

22. ①忽报孔明遗人送书至，周瑜阅毕，长叹一声，昏绝，徐徐又醒，仰天长叹曰：“既生瑜，何生亮？”连叫数声而亡。②周瑜还江陵，为行装，而道于巴丘病逝，时年三十六，权素服举哀，感动左右。

- A. ①、②皆见于《三国演义》
- B. ①见于《三国演义》，②见于《三国志》
- C. ①、②皆见于《三国志》
- D. ①见于《三国志》，②见于《三国演义》

23. 十五世纪时梵蒂冈一个图书管理员说：“过去稀有而索价上百金币的书籍，现在只要二十金币，不论古今，罕有人类发明之重要堪以媲美。…这项神圣的艺术在日耳曼已生根发芽，应移植到罗马。”这里说的“发明”是指：（ ）。

- A. 活字印刷
- B. 造纸技术
- C. 装订书籍
- D. 出版技术

24. 日本某历史教科书，用“侵略”一词形容二十世纪的中日战争。日本文部省有官员认为“侵略”是含有负面道德暗示的字眼，用于下一代国民教育的教科书来描写自己国家的行动是不妥的，应该改用“军事前进”之类的文字。对日本官方这种做法，理解较为恰当的是（ ）。

- A. 对于发动战争一事，日本政府并未能确切深入检讨与反省
- B. 对于发动战争一事，日本政府已从教育改革做起，深刻反省
- C. 历史教科书的文字，应该属于事实叙述，避免道德绑架
- D. 日本政府藉此做法，企图得到中、韩政府的谅解与同意

25. 神话的情节看似荒诞不经，却是认识古代文明的重要线索。有的神话是用来描述民族的起源，下列不属于此类的是（ ）。

- A. 姜嫄无子，踏过大脚印，居然生子，是为后稷，牛羊鸟兽护育之

- B. 天命玄鸟，将而生商
- C. 女娲炼制五色彩石补天，并以神龟四足将天撑起
- D. 鲧之妻吞神珠而生禹

26. 一位年轻旅行者叙述自己的生活经验：“小时候，每天走过一个广场上，可以看到马克思与列宁的铜像，后来铜像拆了，国歌换了，就连使用的钱也改了。原本哪里都不可以去。现在可以在世界各地旅行。倒是最近又换了一种钱，还不太适应。”你认为这位年轻旅行者最有可能来自哪个国家？（ ）

- A. 东德
- B. 西德
- C. 朝鲜
- D. 古巴

27. 世界四大洋中面积最小的是（ ）。

- A. 太平洋
- B. 印度
- C. 大西洋
- D. 北冰洋

28. 被古代皇帝御封的五座大山—五岳，其中“五岳之首”是（ ）。

- A. 东岳泰山
- B. 西岳华山
- C. 南岳衡山
- D. 中岳嵩山

29. 我国国名“中华人民共和国”最早提出的是（ ）。

- A. 毛泽东
- B. 周恩来
- C. 朱德
- D. 彭德怀

30. （ ）是我国抗日战争期间八路军的总指挥？

- A. 毛泽东
- B. 周恩来
- C. 朱德

D. 彭德怀

31. 中华人民共和国国旗五星红旗的设计者是（ ）。

A. 董必武

B. 周恩来

C. 曾联松

D. 梁思成

32. 我国古代哪位文学家的别称是“香山居士”？（ ）

A. 李白

B. 柳宗元

C. 白居易

D. 辛弃疾

33. 人体最大的器官是（ ）。

A. 皮肤

B. 脾

C. 肝脏

D. 心脏

34. “地球的形状是球形”这一观点是谁提出的？（ ）。

A. 亚里士多德

B. 毕达哥拉斯

C. 伽利略

D. 牛顿

35. 对老年人的描述下列选项错误的是（ ）

A. 体内水分减少

B. 脂肪比例相对减少

C. 骨质疏松脆性增加

D. 皮脂腺及汗腺分泌减少

36. 根据我国相关法规规定，下列关于童工的说法，正确的是（ ）

A. 童工指的是未满 18 周岁的劳动者

B. 童工指的是未满 16 周岁的劳动者

C. 任何单位都不允许招用童工

D. 农村的孩子下田干活属于童工

37. 根据《中华人民共和国婚姻法》，下列属于夫妻一方财产的是（ ）

- A. 一方专用的生活用品
- B. 生产经营的收益
- C. 工资奖金
- D. 知识产权的收益

38. 关于泥石流的应急要点，下列说法错误的是（ ）

- A. 发现有泥石流迹象，应立即观察地形，向沟谷两侧山坡或高地跑
- B. 逃生时，要抛弃一切影响奔跑速度的物品
- C. 不要躲在有滚石和大量堆积物的陡峭山坡下面
- D. 不能停留在低洼的地方，应攀爬到树上躲避

39. 复印机在使用过程中会排放出（ ）这种对人体有害的气体

- A. 一氧化氟
- B. 二氧化硫
- C. 臭氧
- D. 氮气

40. 在社会主义初级阶段，非公有制经济是（ ）

- A. 社会主义公有制的补充
- B. 社会主义市场经济的重要组成部分
- C. 具有公有制的经济
- D. 逐步向公有制过渡的经济

41. 我们党在长期的革命实践中形成的三大优良作风不包括（ ）

- A. 独立自主
- B. 理论联系实际
- C. 群众路线
- D. 批评与自我批评

42. 俗话说三个和尚没水喝，这说明的是人浮于事，但如果三个和尚，都很负责，结果也许会造成水满为患。这两种不同的说法表明（ ）

- A. 管理工作的有效性需要考虑内部环境各部分的整体效应
- B. 即使管理无方，人多还是比人少好办事



- C. 即使管理有方，也不一定人多好办事
- D. 在不同的心态作用下会产生不同的群体合作效果

43. 劳动力市场是劳动力资源的（ ）。

- A. 双向选择的场所
- B. 统一调度的场所
- C. 合理配置的场所
- D. 自然流动的场所

44. 健全的社会保障管理体制中社会保障属于（ ）。

- A. 政府行为
- B. 政府与企业共同的行为
- C. 政府、企业、个人三者合一的行为
- D. 企业行为

45. 市场信号主要是指（ ）。

- A. 平台竞争
- B. 价格信号
- C. 供给信号
- D. 需求信号

46. 芸芸众生整天为生计而忙碌，超不过两件事：一是认识世界，二是改造世界。哲学家却告诉人们，人还要做第三件事，这关乎人生的成败，这就是认识你自己。从这里我们可以感受到的哲学魅力是（ ）。

- A. 哲学是指导人们生活得更好的艺术
- B. 哲学是系统化、理论化的世界观
- C. 哲学是时代精神的精华
- D. 哲学分为唯物主义和唯心主义两大阵营

47. “枯黄的树叶无风也会飘落。”这句话蕴含的哲理最确切的是（ ）。

- A. 动中有静，静中有动
- B. 绝对运动与相对静止是统一的
- C. 矛盾双方既对立又统一
- D. 事物运动的规律具有客观性

48. 对两点论、系统论等科学思维方法。下面蕴含的哲理描述对应正确的是（ ）。

- A. “两点论”——加强顶层设计和摸着石头过河相结合
- B. “两点论”——任何事物都具有其优点和缺点
- C. “系统论”——坚持以人为本与执政为民内在统一
- D. “系统论”——全党一盘棋、全国一盘棋

49. ( ) 最先在中国提出“中国共产党”这个名称。

- A. 毛泽东
- B. 李大钊
- C. 陈独秀
- D. 蔡和森

50. 2017 年是香港回归祖国 20 周年纪念。20 年来，香港社会稳定，经济繁荣，展现出一派欣欣向荣的景象。这说明 ( )。

- ①“一国两制”具有强大的生命力
- ②香港的回归调动了“港人治港”的积极性
- ③香港回归一定程度上有赖于“九二共识”的达成
- ④中国特色社会主义在香港发挥了巨大的优越性

- A. ①②③④
- B. ①
- C. ①②③
- D. ①②

## 科目二

言语理解与表达：根据题目要求选出一个正确答案。请回答 51-60 题。

51. 下列句子中没有歧义的是 ( )。

- A. 他曾在中山大学就读三个月。
- B. 小范跟他学唱歌。
- C. 父亲从昆明带回来一箱他最爱吃的苹果。
- D. 如果你朋友不感兴趣，那就不去了。

52. 听莫扎特的音乐能够提高智商，这被称为“莫扎特效应”。无论“莫扎特效应”有无这样的神奇效果，音乐在陶冶情操、抚慰心灵上的作用正在逐步显现出来。人类离不开音乐也是显而易见的事实。通过这段话，可以知道的是 ( )。

- A. 作者认同“莫扎特效应”

- B. 作者认为音乐能提高智商
- C. 看不出作者是否认同“莫扎特效应”
- D. 音乐在大脑的开发方面起关键作用

53. 歌德生活丰富，他对人生的认识，都是从他新鲜活泼之生活中体验出来的。在他《谈话录》中，可以发现一粒粒金刚石般的言论。此一粒粒金刚石之言论，虽然散见各处，不想统摄，然其光芒，相互映射。对文中“金刚石”喻意理解最准确的是（ ）。

- A. 具有穿透性
- B. 具有色彩性
- C. 具有扩散性
- D. 具有思想性

54. 很久以前，一位挪威的青年男子漂洋过海到法国，他要报考巴黎音乐学院。考试的时候，尽管他竭力将自己的水平发挥到最佳状态；但还是未被录取。作者接下来可能介绍的是（ ）

- A. 学音乐的经历
- B. 未被录取的原因
- C. 巴黎音乐学院的历史
- D. 考试后的遭遇

55. “腹有诗书气自华”。学富五车不是为了谈话时引经典曲卖弄才学，也不是为了换得一纸文凭做利禄捷径，而是看重其对个人心灵的陶冶，正如朱熹所说，“问渠那得清如许，为有源头活水来”。这段文字意在说明（ ）

- A. 读书没有捷径
- B. 古人读书的态度
- C. 对读书价值的正确认识
- D. 读书的内在和外动机

56. 下列句子排序最恰当的是（ ）

①赵云力战四将，曹军一齐涌至。云乃拔青釭剑乱砍，手起处，衣甲平过，血如泉涌。杀退众军将，直透重围。

②前面又有二将，使两般军器，截住去路：后面赶得是马延、张颌，前面阻的是焦触、张南，都是袁绍手下降将。

③曹洪飞马下山大喊曰：“军中战将可留姓名！”云应声曰：“吾乃常山赵子龙也！”

④赵云纵马正走，背后忽有二将大叫：“赵云休走！”

⑤却说曹操在景山顶上，望见一将，所到之处，威不可挡，急向左右问谁。

A. ⑤②④③①

B. ⑤③④②①

C. ②①⑤③④

D. ④②①⑤③

57. 下列句子运用的修辞手法与句号括号内所给的不符的是（ ）。

A. 人家是火车头，咱的向人家学习。（暗喻）

B. 先生，给现洋钱，袁世凯，不行么？（借代）

C. 松涛呜咽，白雪泪坠，乌云罩日，青天披纱。（拟人）

D. 说的是马克思主义，行的是自由主义；对人是马克思主义，对己是自由主义。（排比）

58. 燃放烟花最佳的气象条件：有较多分散性低云，碎积云，云底高度在 1000 米左右，有一定的水汽，相对湿度 70%左右，风力小于三级。下列诗句描述的天气中适合欣赏烟花的是（ ）。

A. 晴天一鹤排云上，便引诗情到碧霄

B. 黄梅时节家家雨，青草池塘处处蛙

C. 天上灰布悬，雨丝定连绵

D. 风雨从北来，满目皆怒号

59. 网络群体有时很少对主观和客观加以区分，他们把头脑中产生的景象也当现实，尽管这个景象同观察到的事实几乎总是\_的关系。填入下划线部分最恰当的一项是（ ）。

A. 大相径庭

B. 显而易见

C. 不足挂齿

D. 微乎其微

60. 山西人经商当然不仅仅是走西口，到后来，他们东南西北几乎无所不往了。由走西口到闯荡全中国，多少山西人一生\_\_\_\_在漫漫长途。填入划横线部分最恰当的一项是（ ）。

A. 忙碌

B. 奔波

C. 颠簸

D. 流离

数字推理：给你一个数列，但其中缺少一项或两项，要求你仔细观察其排列规律，然后从四个选项中选择你认为最合理的一项来填补空缺，使之符合原有的排列规律。请回答 61-70 题。

61. 8, 19, 44, 100, ( )。

A. 196

B. 224

C. 221

D. 175

62.  $1/2, 3/5, 8/13, 21/34, ( )$ 。

A.  $54/88$

B.  $43/89$

C.  $55/89$

D.  $3/4$

63. 6, 8, 14, 22, 36, ( )。

A. 58

B. 64

C. 72

D. 46

64. 360, 36, 9, 3, 2, ( )。

A. 1

B. 0.5

C. 0

D. -1

65.  $-1, 0, 1/3, 1/2, ( )$

A.  $3/5$

B.  $3/4$

C.  $1/6$

D. 1

66. 3, 6, 11, 18, 27, ( )

A. 30

B. 36

C. 38

D. 42

67.  $1/2, 1/6, 1/12, 1/20, ( \quad )$

A.  $1/24$

B.  $1/30$

C.  $1/32$

D.  $1/40$

68. 13, 4, 11, 8, 9, 16, 7, 32,  $( \quad ), ( \quad )$

A. 5, 64

B. 3, 64

C. 5, 40

D. 3, 40

69. 3, 5, 9, 17, 33,  $( \quad )$

A. 40

B. 45

C. 56

D. 65

70. 2, 6, 12, 20, 30,  $( \quad )$

A. 32

B. 36

C. 42

D. 48

**数学运算：**在这部分试题中，每道题呈现一段表述数量关系的文字，要求你迅速、准确地计算出答案。请回答 71—80 题。

71. 近期，某市电力供应不足，电力公司计划在下周七天内选择两天停电，若要求停电的两天不相连，则电力公司有  $( \quad )$  种停电方案。

A. 21

B. 19

C. 15

D. 9

72. 星期天小明骑车去姥姥家，小明家与姥姥家相隔一个山坡，从小明家上坡再下坡即到姥姥家，已知下坡所花时间是上坡时间的  $\frac{1}{4}$ ，下坡速度是上坡速度的 2 倍，若返回时上下坡速度仍保持不变，则小明从家到姥姥家与从姥姥家到自己家花费时间之比为（ ）。

A. 3:2

B. 2:3

C. 4:5

D. 5:4

73. 十字路口的交通信号灯每分钟红灯亮 30 秒、绿灯亮 25 秒、黄灯亮 5 秒，当你抬头看信号灯时，是黄灯的概率为（ ）。

A.  $\frac{1}{12}$

B.  $\frac{1}{3}$

C.  $\frac{5}{12}$

D.  $\frac{1}{2}$

74. 甲乙丙三个施工队共同完成一项工程需要 6 天时间，如果甲与乙的效率之比为 4:3，乙与丙的效率之比为 2:1，则乙单独完成这项工程需要（ ）天。

A. 12

B. 17

C. 24

D. 32

75. 甲、乙两个烧杯中盛有盐酸，甲杯中的盐酸浓度是乙杯中的  $\frac{1}{4}$ ，但甲杯中盐酸的质量却为乙杯中的 3 倍，则将两个杯中的盐酸混合后，得到的盐酸浓度为乙杯浓度的多少倍？

A.  $\frac{4}{7}$

B.  $\frac{3}{8}$

C.  $\frac{7}{16}$

D.  $\frac{7}{4}$

76.  $2017 \times 2016 - 2015 \times 2014 =$ （ ）

A. 7840

B. 8064

C. 8038

D. 8062

77. 某商店购进一批土豆，以高于进价 10% 的定价出售，在售出  $\frac{2}{3}$  后，以定价的 8 折将剩下的土豆全部售出，该商店预计盈利为成本的（ ）

A. 3.2%

B. 不赚也不亏

C. 1.6%

D. 2.7%

78. 甲、乙两人同时给 47 盆花浇水，已知甲浇了 27 盆，乙浇了 32 盆，还有 6 盆花没有浇过水，那么两人都浇过的花有几盆？（ ）

A. 22

B. 20

C. 18

D. 16

79. 把一根钢管锯成 5 段需要 8 分钟，如果把同样的钢管锯成 20 段需要多少分钟？（ ）

A. 38

B. 40

C. 48

D. 64

80. 已知 2017 年 6 月 16 日是星期五，那么 2017 年 8 月 1 日是星期几？（ ）

A. 星期一

B. 星期二

C. 星期三

D. 星期日

**类比推理：**考察考生的一种推理能力，先给考生一对相关的词，然后要求考生在备选答案中找出一对与之在逻辑关系上最为贴近或相似的词。请回答 81-85 题。

81. 白马：黑马

A. 梯形：四边形

B. 画家：书法家

C. 中学生：大学生

D. 山羊：羊毛



82. 质量：重力

A. 海拔：气压

B. 电源：电阻

C. 压力：摩擦

D. 年龄：成熟

83. 物品：木箱

A. 电脑：鼠标

B. 草原：动物

C. 桌子：椅子

D. 药物：胶囊

84. 见异思迁：忠贞不二

A. 佳偶天成：夫唱妇随

B. 刚愎自用：刚正不阿

C. 流芳百世：遗臭万年

D. 近朱者赤：近墨者黑

85. 实验之于（ ）相当于计算之于（ ）

A. 逻辑：推理

B. 天文：化学

C. 物理：数学

D. 助手：大脑

**逻辑判断：每道题给出一段陈述，这段陈述假设是正确的，不容置疑的。要求你根据这段陈述，选择一个答案。请回答 86-90 题。**

86. 某高校的职工情况是：非所有的教授都不是研究生，所有的教授都是男性。根据以上陈述，可以得出以下哪项结论？（ ）

A. 有的男性不是教授

B. 有的男研究生不是教授

C. 有的研究生是男性

D. 有的研究生是女性

87. 现如今提倡“挫折教育”，常言道：“不经历挫折，怎能取得成功。”以下哪一个选项不能推出？

- A. 只有经历挫折，才能取得成功
- B. 若经历挫折，就能取得成功
- C. 除非经历挫折，否则不能取得成功
- D. 凡是取得成功的都应该是经历挫折的

88. 解剖中国新经济结构，可以看出，中国并不缺乏研究型大学、国家实验室，最缺乏的是企业参与的研究基地、研究型企业以及企业资助、共建、独资创立的研究机构。由此可以看出（ ）。

- A. 企业资助、共建、独资创立的研究机构是提高企业效益的关键
- B. 在新一轮的经济战场上，经济增长将主要依靠科技进步
- C. 加强企业参与的研究基地建设是中国经济腾飞的必由之路
- D. 企业在科技创新中的作用举足轻重

89. 人们发现，科学实践中提出一个新问题往往比解决这个问题更有意义，更显得重要。这是因为，解决问题也许只是一种方法或者是一种技能的应用而已，而提出一个新问题，则需要一个人具有一定的想象力和创造力，而且还标志着人类科学的真正进步。由此我们可知（ ）。

- A. 那些善于提出问题的人更善于解决问题
- B. 缺乏想象力和创造力的人是不善于解决问题的
- C. 提出问题比解决问题难度更大
- D. 只有提出问题才标志着科学的进步

90. 甲、乙、丙、丁四人同时参加一个外资企业的面试招聘会，他们猜测谁能顺利通过面试。

对这四人的面试结果有下面四种判断：

甲：如果乙被录用，那么丙也可能被录用

乙：咱四人都不会被录用

丙：乙被被录用

丁：我看有人不会不被录用

事后证明，四人中只有一个人的猜测不对，则推出以下哪项结论？（ ）

- A. 甲猜测错误，丙能被录用
- B. 乙猜测错误，乙不会被录用
- C. 丙猜测错误，丙不会被录用
- D. 乙猜测错误，丙能被录用

91. 政治参与是指公民通过一定的方式直接或间接地影响政府的决定或与政府活动相关的公共政治生活的活动。根据以上定义，下列不属于政治参与的是（ ）。

- A. 张大爷十分关心党和政府的政策走向，每天按时收看新闻频道节目
- B. 李某是一名法律工作者，每次法律修订向社会公开征集意见的时候，他总是积极提出建议
- C. 全国“打黑办”官方微博正式开通后，不少网友留言提供涉黑线索
- D. 王某从报纸上得知市委决定开展“问政于民、问需于民、问计于民”的“三问”活动，于是写信向市委反映自己的想法

92. 夹心层是指游离在政府保障与市场之外的无能力购房的群体，表现为有的不符合廉租房条件但又没有钱买经适房，有的没资格买经适房但又买不起商品房。下列最可能为夹心层的是（ ）。

- A. 小王的妈妈要买一套楼中楼，而老婆却要买一处观景房，小王夹在中间受气
- B. 张教授没买过房，他认为买房不如租房，租房不如借房
- C. 老刘用一生积蓄买了一套三室一厅的二手房
- D. 公司刚招进的小李、小赵和小闫住在公司的意见临时仓库里

93. 生态移民是指为了保护某个地区特殊的生态或让某个地区的生态得到修复而进行的移民，也指因自然环境恶劣，不具备就地扶贫的条件而将当地人民整体迁出的移民。下列属于生态移民的是（ ）。

- A. 贵州省某山区因土地石质化现象，该地区村民被迁出
- B. 几百年前，中原一带的居民为了躲避战争，整体迁到南方，成为客家人
- C. 某村坐落于山谷中，交通不便，为更快致富，村民集体研究决定移居山外
- D. 张某的父母家住在三峡库区，由于修水库，其父母将家产变卖，来到北京与张某一起居住

94. 矛盾率是指人们在同一思维过程中，两个相互矛盾的思想不能同时为真，其中必有一假。它要求人们在思维过程中必须保持思维的一贯性。根据上述定义，下列哪一项违反了矛盾律的要求？（ ）

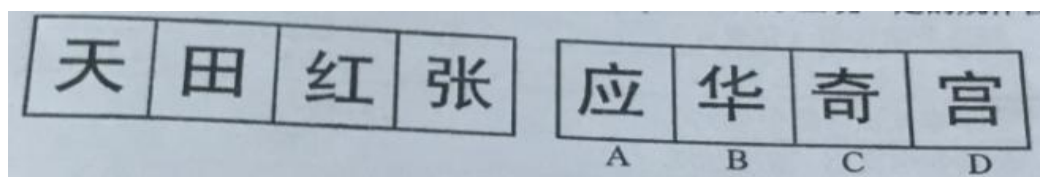
- A. 中美之间既是合作伙伴，又是竞争对手
- B. “今年过节不送礼，送礼还送脑白金”
- C. 一切反动派既是真老虎，又是纸老虎
- D. “有的人死了，可它还活着；有的人活着，可它却死了”

95. 交易成本是指在协商、谈判和履行协议等交易性活动中，为达成合作所需要支付的各种资源的总和。只要存在交易活动就存在交易成本，它已经成为人类社会中不可分割的组成部

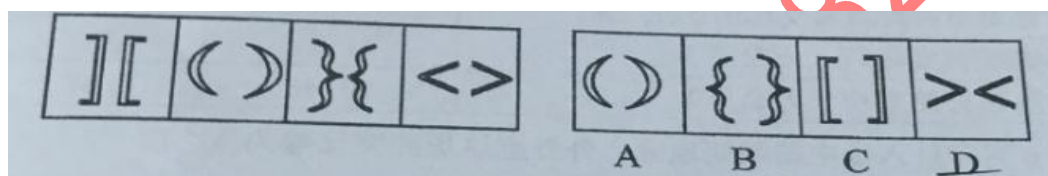
分。根据以上的定义，下列选项不属于交易成本的是（ ）

- A. 某公司为了搜索交易信息消耗了两天时间
- B. 王某在购房中为契约向中介支付了一万元
- C. 某工厂为了开拓生产花费八十万元购买专利
- D. 某企业因违反合同而支付三百万的违约金

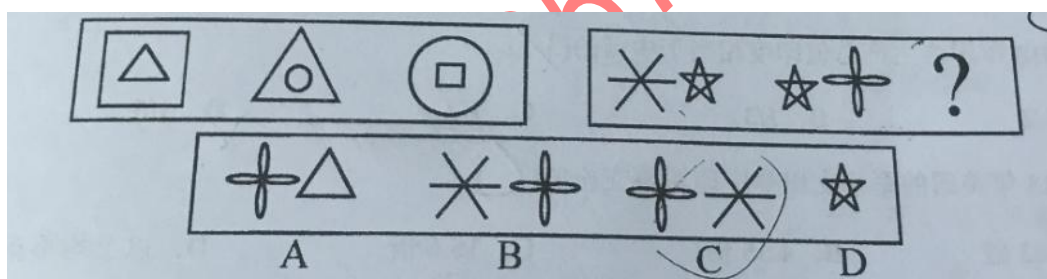
96. 从所给四个选项中，选择最合适的一个，使之与左边的图形呈现一定的规律性，（ ）



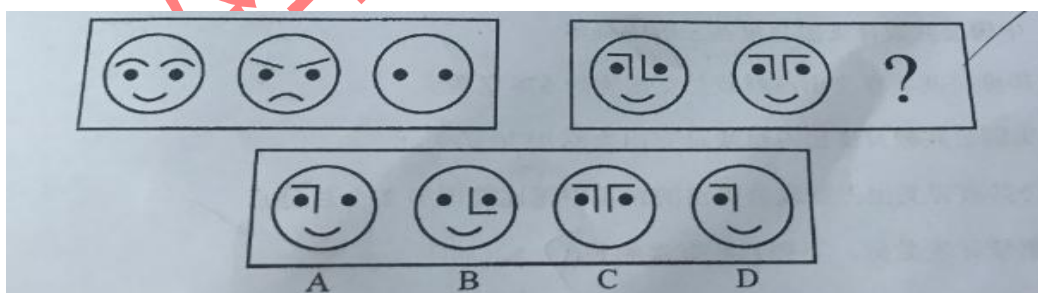
97. 从所给四个选项中，选择最合适的一个，使之与左边的图形呈现一定的规律性，（ ）



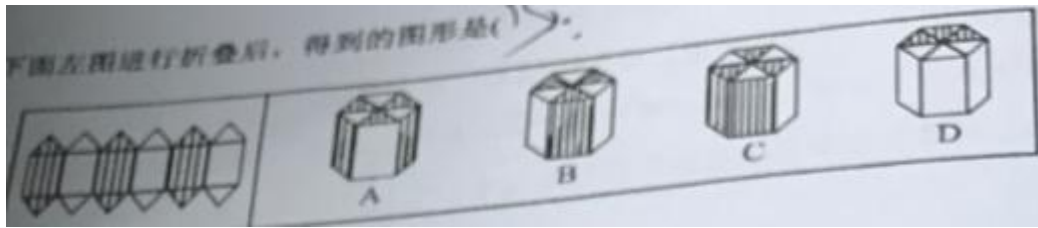
98. 从所给四个选项中，选择最合适的一个，使之与左边的图形呈现一定的规律性，（ ）



99. 从所给四个选项中，选择最合适的一个，使之与左边的图形呈现一定的规律性，（ ）



100. 定义判断：每道题先给出定义，然后列出四种情况，要求你严格依据定义，从中选出一个最符合或最不符合该定义的答案，注意：假设这个定义是正确的，不容将下图左图进行折叠后，得到的图形是（ ）



根据下表和掌握的知识，请回答 101-105 题。

2013 年中美印主要社会经济指标（部分）

主要指标	中国	美国	印度
国土面积（万平方公里）	960	983	328
耕地面积（万公顷）	11,160	16,016	15,735
人口（万人）	135,737	31,647	125,214
人均预期寿命（岁）	76	79	66
国内生产总值（亿美元）	94,691	167,680	18,768
人均国内生产总值（美元）	6,959	53,001	1,509
农业增加值（亿美元）	7,349	1,738	3,128
制造业增加值（亿美元）	25,560	19,938	2,395
财政总支出（亿美元）	19,953	63,802	5,115
军事支出（亿美元）	1,163	7,018	450
公共安全支出（亿美元）	1,127	3,253	缺数据
公共医疗卫生支出占医疗卫生总支出的比重（%）	56	46.4	33.1
公共教育支出占财政总支出的比重（%）	17	15	11.3
高铁营业里程（万公里）	1.1	0	0
高速公路里程（万公里）	10.45	8.87	0.02

101. 2017 年 6 月印度入侵中国洞朗地区，外界把这场冲突比喻为（ ）。

- A. 龙虎之争
- B. 龙牛之争
- C. 龙象之争
- D. 龙凤之争

102. 2013 年国内生产总值印度相当于中国的（ ）。

- A. 1/2

B. 1/3

C. 1/4

D. 1/5

103. 2013 年美国的军事支出是中印军事支出的 ( )。

A. 6.03 倍

B. 4.35 倍

C. 15.6 倍

D. 以上均不正确

104. 关于公共教育支出占财政支出的说法错误的是 ( )。

A. 中国公共教育支出总量在三国中最多

B. 印度公共教育支出占财政总支出为约 578 亿美元

C. 美国公共教育支出占财政总支出为约 9570 亿美元

D. 公共教育支出占财政总支出的比重中国比美国多 2 个百分点

105. 根据统计表数据, 下列判断有误的是 ( )。

A. 在高铁建设和运营方面中国相比美印无比自豪

B. 人均国内生产总值仅是美国的近 3%

C. 在给出的 15 项数据中, 中国超越印度的有 13 项

D. 美国人口有严重萎缩的趋势

**根据下面文字材料和掌握的知识, 请回答 106-110 题。**

目前, 乐天玛特在华 112 家门店中, 有 74 家被勒令停业, 13 家由于当地民众的抵制而处于停业状态。但是按照中国劳动法的规定, 每月仍需向员工支付 70% 的工资。“只出不进”让乐天玛特每月营业损失额高达 1000 亿韩元(约合 5.9 亿人民币), 仅今年上半年营业赤字规模累计已突破 830 亿韩元(约合 4.9 亿元人民币)。今年 3 月, 乐天集团通过增资和贷款方式为乐天玛特中国门店紧急“输血” 3600 亿韩元(约合 21 亿元人民币), 但仍无法承受巨额营业损失。

报道称, 今年第二季度, 现代企业中国市场销量比第一季度剧减 19 万辆, 造成直接经济损失约 8500 亿韩元。农夫产品对华出口也连续 3 个月出现两位数减幅。

报道称, 访韩中国旅客大幅减少, 对免税店业界造成致命打击。3 月份到 4 月份, 访韩中国旅客同比减少 63.6% (约 33 万人)。

106. 根据你所掌握的信息, 你认为 74 家乐天玛特停业最根本的原因是 ( )

- A. “萨德”部署
- B. “韩流”来袭
- C. 朴槿惠下台
- D. 半岛危机

107. 假如第二季度现代企业中国市场销量锐减 64%，那么第一季度销量是（ ）

- A. 53 万辆
- B. 34 万辆
- C. 19 万辆
- D. 30 万辆

108. 根据资料信息，你能推算出人民币 1 元可以兑换韩元多少元（ ）

- A. 约 170
- B. 约 1680
- C. 约 1700
- D. 无法推算

109. 2016 年 3 月到 4 月份访韩中国旅客是（ ）

- A. 33 万
- B. 51.9 万
- C. 18.9 万
- D. 以上均不正确

110. 从资料可得出的结论正确的是（ ）

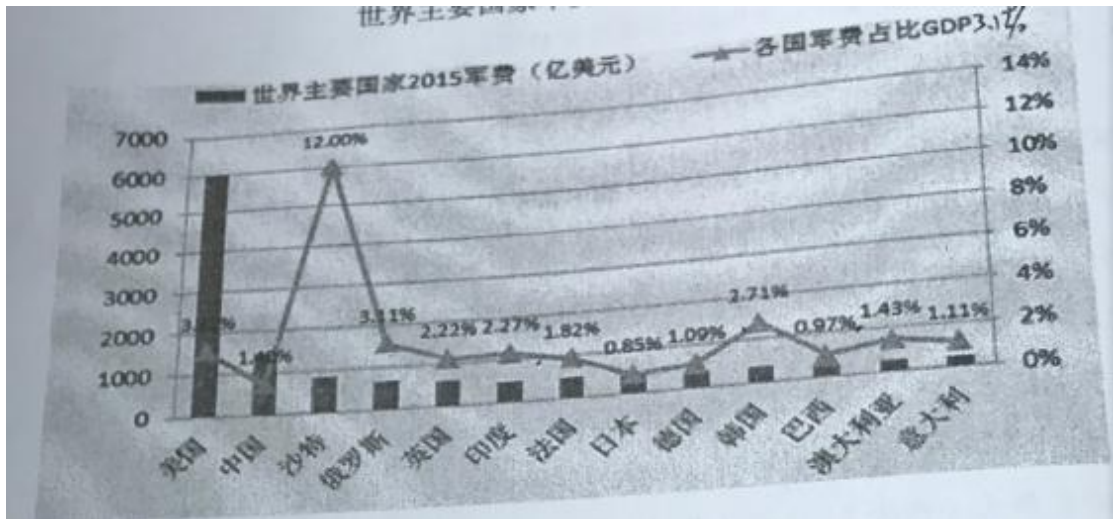
- ①韩国经济对中国的依赖比较高
- ②“限韩令”让韩国文化产品损失严重
- ③商品零售、汽车销量、农副产品出口、免税店等受损均比较严重
- ④部署“萨德”的计划受中国的制裁有可能停缓或终止

- A. ①②③④
- B. ①③④
- C. ②④
- D. ①③

根据下面统计图回答 111-115 题。

世界主要国家以及占比 GDP 状况





111. 世界主要国家 2015 年军费占比 GDP 最高的是 ( )。

- A. 美国
- B. 中国
- C. 俄罗斯
- D. 沙特

112. 世界主要国家 2015 年军费增长最快的是 ( )。

- A. 美国
- B. 沙特
- C. 俄罗斯
- D. 看不出来

113. 资料显示 2015 年美国军费是中国军费的约 ( )。

- A. 4 倍
- B. 1.72 倍
- C. 45%
- D. 以上均不正确

114. 根据上图资料, 你可能得出的结论正确的是 ( )。

- A. 中国是一个武器出口大国
- B. 中国是一个武器进口大国
- C. 日本渲染的中国威胁论是有道理的
- D. 以上均不正确

115. 军费占比 GDP 高于中国的国家有 ( ) 个。



A. 1

B. 2

C. 8

D. 9

临汾华图 0357-2982575

## 2017 临汾市直解析

### 一、单项选择题

1.

【答案】C

【解析】近代宪法的产生，是资本主义商品经济普遍化发展的必然结果。资产阶级革命的胜利、资产阶级国家政权的建立和以普选制、议会制为核心的民主制度的形成，为近代宪法的产生提供了政治条件。资产阶级启蒙思想家提出的民主、自由、平等、人权和法治等理论，为近代宪法的产生奠定了思想基础。所以，宪法是资产阶级革命的产物。答案为C。

2.

【答案】A

【解析】在我国，人大代表的选举产生有两种基本方式，一种是直接选举，即由选民直接选举人大代表。根据选举法规定，县、乡两级人大代表由选区选民直接选举产生。一种是间接选举，即由下一级人民代表大会选举上一级人民代表大会代表。A选项为市一级别。答案为A。

3.

【答案】B

【解析】人民法院是我国的审判机关，上下级法院之间是监督关系，而非领导关系。答案为B。

4.

【答案】B

【解析】就业权和择业权是劳动权的核心。答案为B。

5.

【答案】B

【解析】劳动法第六十一条规定：不得安排女职工在怀孕期间从事国家规定的第三级体力劳动强度的劳动和孕期禁忌从事的劳动。对怀孕七个月以上的女职工，不得安排其延长工作时间和夜班劳动。C选项错误。女职工在月经期间，用人单位不得安排其从事高空、低温、冷水作业和国家规定的第三级体力劳动强度的劳动。B正确。《女职工劳动保护规定》第条规定：女职工在哺乳期内，所在单位不得安排其从事国家规定的第三级体力劳动强度的劳动和哺乳期禁忌从事的劳动，不得延长其劳动时间，一般不得安排其从事夜班劳动。D错误。公司应该定期为未成年工提供健康检查。A错误。答案为B。

6.

【答案】D

【解析】劳动合同应当以书面形式订立。用人单位自用工之日起超过一个月但不满一年未与劳动者订立书面劳动合同的，应当向劳动者每月支付二倍的工资；用人单位自用工之日起满一年不与劳动者订立书面劳动合同的，视为用人单位已与劳动者订立无固定期限劳动合同。A、C错误。试用期包括在劳动合同期限之内。B错误。如王某不能胜任且经培训仍不能胜任工作，公司提前30日以书面形式通知王某，可将其辞退。答案为D。

7.

【答案】D

【解析】在仲裁裁决还未生效的情况下，直接向人民法院起诉即可，在起诉中提出具体的诉讼请求。在仲裁裁决已经生效的情况下，需要向人民法院提起撤销仲裁裁决的诉讼。答案为D。

8.

【答案】A

【解析】题干的问法中主体是“公民”应该做什么，选项中只有A项“提高政治素养，珍惜选举权利”与之有关，所以选A，BCD三项均为政府、国家应做之事。

9.

【答案】B

【解析】题干中关键词是“已强制退出流通领域的第二套人民币”，收藏的旧版人民币已经不具备货币的职能，只有收藏价值，不能购买商品，所以本题选B。

10.

【答案】A

【解析】本题考查分配方式。按劳分配指的是公有制领域内的收入分配，题干中李某在国企的收入和津贴属于按劳分配，业余时间内的技术转让和股票收益属于按生产要素分配。所以本题选择A。

11.

【答案】C

【解析】题干引用了《荀子·王制》中的“春耕、夏耘、秋收、冬藏，四者不失时，故五谷不绝”，指的是在春、夏、秋、冬四季中按照时节耕作，则粮食收入有所保障。说明要按照客观规律办事才能达到预期的效果。所以本题选择C。A、D两项说法与题干无关，B说法错误。

12.

【答案】D

【解析】“不想当将军的士兵不是好士兵”说明工作中要有远大的志向，即“追求卓越”，而其他选项“忠诚”、“诚信”、“敬业”无法体现材料的意思。

13.

【答案】D

【解析】职业活动中，“跳槽”行为确实一定程度上有利于优秀人才的流动，但是不断地“跳槽”行为，会造成企业人才流失和不稳定，同时，也说明该工作人员缺乏敬业精神。

14.

【答案】A

【解析】从材料中可以看出，“操作员对某一个螺母少拧了半圈，导致发射失败”、“一块小小的擦拭布”导致火箭的爆炸，上述两次重大灾难都是因为某些工作人员操作失当引发的，说明工作人员没有严格遵守操作规则，所以选择A，其它选项无关。

15.

【答案】B

【解析】材料中重大的科技灾难都是因为没有按照操作流程导致的，说明工作人员缺乏负责精神，所以做任何事情都要精益求精，A、C、D三项没有直接关系，本题选B。

16.

【答案】D

【解析】《太原钢铁生产忧喜录》这个标题，很明显不属于公文式标题，公文式标题需要有发文机关、发文事由、公文种类三部分组成，故排除A，标题中也没有提问、也没有明显写出结论，所以排除BC。新闻标题，是在新闻正文内容前面，对新闻内容加以概括或评价的简短文字，题干中的标题属于新闻式标题。

17.

【答案】A

【解析】撰写公文必须注意纠正“滥用省略、句法不全、交代不明、眉目不清、篇幅见长”等常见的缺点。滥用省略，就是把不该省略的省略了，这就会造成语句表述不完整。故选A。

18.

【答案】D

【解析】A搭配错误，酷热和天气不搭，B项正确的应该是农民乐意接受这样的活动，C项亏损不能用倍来形容，可以用百分之几来形容，增长才是倍数。

19.

【答案】C

【解析】C项内部后勤问题内部协商一致解决，不需要制发公文。公文发文需要确有必要，不然会增加上级工作量的。

20.

【答案】B

【解析】行政事务管理过程中，要想达到预期目标，自然要做到政策的落实，所以行政管理中最经常、最频繁的活动是行政执行。

21.

【答案】D

【解析】材料中“大夫、不更、簪裹、上造、公士”等均为不同等级的代称，材料中分配的不同，反应的是他们各自爵位的高低，反应的是等级秩序。故选 D

22.

【答案】B

【解析】本题可以从语言风格中找到答案，①语言风格属于小说写法，带有感情色彩；②语言属于史书人物传记的写法，平白述事。《三国志》属于典型的纪传体史书，《三国演义》属于历史演绎小说，所以本题选 B。

23.

【答案】A

【解析】本题考查的是中国古代科技外传的时间，十五世纪，活字印刷术传到欧洲。题干中“上百金币的书籍，现在只要二十金币”反映出书籍的价格下降，与价格下降有关的是造纸术和印刷术，15 世纪时活字印刷术传入欧洲。

24.

【答案】A

【解析】题干中日本政府弱化自身侵略的丑恶历史，故意掩盖、混淆历史真相，说明对于发动战争一事，日本政府并未能确切深入探讨与反省。

25

【答案】C

【解析】考查人文常识。A 出自《史记·周本纪》为周朝起源，B 出自《诗经·商颂·玄鸟》为商朝的起源，D 为夏朝的起源，都和某个王朝的世系或者民族起源有关。而 C 出自《淮南子览·览冥训》女娲补天，为神话传说，反映的是女娲面对天塌地陷的糟糕境况，勇于补天的故事，与某民族的诞生没有直接关系。

26

【答案】A

【解析】本题考查世界史，题干中所讲述的是东欧剧变的历史事件，东德（民主德国）以前是社会主义社会，但苏联解体后，成为了资本主义社会。

27

【答案】D

【解析】本题考查地理常识。四大洋是地球上四片海洋（太平洋、大西洋、印度洋、北冰洋）的总称。海洋面积为 36100 万平方公里，太平洋占 49.8%，大西洋 26%，印度洋 20%，北冰洋 4.2%。其中，北冰洋是最小的洋，约 1478.8 万平方千米，不到太平洋的 10%。所以本题选择 D。

28

【答案】A

【解析】本题考查地理人文常识。五岳指的是东岳泰山、西岳华山、南岳衡山、北岳恒山、中岳嵩山，其中，五岳之首为东岳泰山。

29

【答案】D

【解析】本题考查近现代史。1948 年 1 月 25 日，任弼时在西北野战军前线委员会扩大会议上，在谈到当时党对知识分子的政策时说：“如果我们在政治上和思想上好好引导他们，给予

适当的致育和改造,他们的知识和技能是可以为着新民主主义的中华人民共和国服务的”。

30

【答案】C

【解析】本题考察国共第二次合作的史实,日本全面侵华战争开始后,国共再次合作,红军被改编为国民革命军第八路军,简称八路军,朱德任总指挥,彭德怀任副总指挥。

31

【答案】C

【解析】本题考查历史常识。五星红旗的设计者为曾联松。1949年,全国政协向全国公开征集国旗、国徽的图案。曾联松从报上获知后,设计了五星红旗。1949年9月25日,五星红旗得到毛主席的肯定,9月27日中国人民政治协商会议第一届全体会议上一致通过国旗议案,中华人民共和国国旗诞生。

32

【答案】C

【解析】本题考查人文知识。白居易(772年—846年),字乐天,号香山居士,又号醉吟先生。A李白,字太白,号青莲居士,又号“谪仙人”。B柳宗元,字厚,河东(现山西运城永济一带)人,唐宋八大家之一,世称“柳河东”、“河东先生”,因官终柳州刺史,又称“柳柳州”。D辛弃疾,原字坦夫,后改字幼安,号稼轩。

33

【答案】A

【解析】本题考查生物常识。皮肤是人体面积最大的器官。一个成年人的皮肤展开面积在2平方米左右,重量约为人体重量的1/20。

34

【答案】B

【解析】本题考查地理常识。地球是球形这一概念最先是公元前五、六世纪的古希腊哲学家毕达哥拉斯(Pythagoras)提出的。但是他的这种信念仅是因为他认为圆球在所有几何形体中最完美,而不是根据任何客观事实得出的。

35

【答案】B

【解析】本题考查生物医学知识,老年人胆汁酸减少,脂肪消化功能下降。故老年人的脂肪比例相对增加的。

36

【答案】B

【解析】《劳动法》第十五条规定,禁止用人单位招用未满十六周岁的未成年人。文艺、体育和特种工艺单位招用未满十六周岁的未成年人,必须依照国家有关规定,履行审批手续,并保障其接受义务教育的权利。故选B。

37

【答案】A

【解析】《婚姻法》第18条规定:“有下列财产之一的为个人财产,(1)一方婚前财产;(2)一方因身体受到伤害所获得的医疗费、残疾人生活补助费等费用;(3)遗嘱或赠与合同中确定只归夫或妻一方所有的财产;(4)一方专用的生活用品;(5)其它应归一方所有的财产。”。故选A。

38

【答案】D

【解析】本题考查生活常识。泥石流爆发时,应立即观察地形,向沟谷两侧山坡或高地跑。

逃生时，要抛弃一切影响奔跑速度的物品。不要躲在有滚石和大量堆积物的陡峭山坡下面，不能停留在低洼的地方，也不能攀爬到树上躲避。

39

【答案】C

【解析】本题考查生活常识。复印机在使用过程中会排出臭氧，低浓度的臭氧对人体无害，但是高浓度有强氧化性，是有害的。把复印机放到靠窗的位置上去。另外室内要通风。

40

【答案】B

【解析】本题考查中特知识。党的十五大指出，在社会主义初级阶段，非公有制经济是社会主义市场经济的重要组成部分。A 将非公有制经济定位于社会主义公有制经济的必要补充，这是党的十五大之前的提法。C 具有公有制性质的经济包括国有经济、集体经济和混合经济中的国有成分和集体成分。D：逐步向公有制经济过渡是改革前“左”的做法，不利于生产力的发展。

41

【答案】A

【解析】本题考查毛概知识。三大优良作风是指理论与实际相结合的作风、与人民群众紧密地联系在一起的作风以及批评与自我批评的作风。所谓理论和实际相结合的作风。故没有独立自主。

42

【答案】A

【解析】本题考查管理学知识，从题干中可以看出，三个和尚敷衍了事是做不成事的，三个和尚都很负责，也达不到预期目标。故管理工作的有效性需要考虑内部环境各部分的整体效应，而不能简单的相加。

43

【答案】C

【解析】本题考查经济学常识。劳动力市场包括劳动力需求主体与劳动力供给主体，劳动力资源就是劳动力市场的供给主体。劳动力资源找到合适的需求主体就是劳动力资源的分配，这个过程就是劳动力资源的交易过程。故劳动力市场对劳动力资源起到了合理配置的场所。

44

【答案】A

【解析】本题考查行政管理知识，社会保障是指国家通过立法对国民收入进行分配保障和分配，对社会成员特别是生活有特殊困难的人们的基本生活权力给予保障的社会安制度。由此可见，它是国家行为，是政府行为。

45

【答案】B

【解析】本题考查经济常识。价格变化是市场供求变化的最直接的反映，因此市场信号主要是指价格信号。

46

【答案】A

【解析】本题考查哲学知识，题干中体现了哲学既是世界观，又是方法论。但哲学还可以认识你自己，故学习哲学可以指导人们生活的更好。B 说法不全面，C 无关，D 无关。

47

【答案】D

【解析】本题考查哲学知识，“枯黄的树叶无风也会飘落”指的是树叶到了时间节点，不管



有没有风，都会落下，题干中体现了枯黄的树叶因生命的规律而飘落，故体现了事物运动的规律具有客观性。

48

【答案】D

【解析】本题考查哲学知识。A 体现的是认识与实践的辩证关系，B 体现的是矛盾，C 体现唯物史观的观点。D 系统论——全党一盘棋，全国一盘棋正确。

49

【答案】D

【解析】本题考查党史知识，蔡和森最先提出中国共产党这个名称。蔡和森是中国共产党早期卓越领导人之一，他在留法勤工俭学期间，于 1920 年 8 月 13 日和 9 月 16 日给毛泽东的两封信中，详细地研讨了共产党问题。他在信中指出：“先要组织党——共产党，因为它是革命运动的发动者、宣传者、先锋队、作战部。”蔡和森在对西欧各国共产党特别是俄国共产党考察的基础上，在信中提出了具体的建党步骤，其中包括“明目张胆正式成立一个中国共产党”。

50

【答案】A

【解析】本题考查香港回归相关知识。1997 年 7 月 1 日香港胜利回归，之后按照“港人治港”的原则建立香港特别行政区，香港特别行政区制度体现了“一国两制”原则，也是中国特色社会主义在香港发挥了巨大的优越性，回归 20 年来，香港取得了辉煌成就，也说明了“一国两制”具有强大的生命力，香港回归一定程度上有赖于大陆和台湾地区达成的“九二共识”。

## 科目二

言语理解与表达：根据题目要求选出一个正确答案。请回答 51-60 题。

51

【答案】A 他曾在中山大学就读三个月

【解析】A 项无歧义。B 项可以理解为“小范和他一起学习唱歌”，也可以理解为“他向小范学习如何唱歌”。C 项“他”指代有歧义，可以指“父亲”，也可以指“孩子”。D 项“那就去不了”主语不明。因此，选择 A 项。

52

【答案】C

【解析】根据文段“无论莫扎特效应有无这样的神奇效果”可知，作者对莫扎特效应并无评价，所以答案应该选 C。

53

【答案】A

【解析】文中的“金刚石”用来指歌德对人生认识的言论，可用来形容言论的表述应该是“穿

透性或思想性”，首先排除 B、C，再结合“金刚石”这一喻体，可知答案应该为“穿透性”，所以选 A。

54

【答案】B

【解析】该题为下文推断题，重点分析尾句。尾句话题为“未被录取”，接下来讲述的内容应该与上文保持话题一致，选项中话题一致的只有 B 选项。因此，选择 B 项。

55

【答案】C

【解析】文段通过“学富五车不是为了……，也不是为了……，而是……”强调“而是”之后“读书是看重它对个人心灵的陶冶”，即读书的价值，所以正确答案为 C。

56

【答案】B

【解析】语句排序题，首先定首句，根据“前面又有二将”可知②句为补充类表述，不适合做首句，排除 C；④句和⑤句相比较，⑤句中“却说”是旧小说的发语词，更适合做首句，所以排除 D；⑤句中讲到曹操问他看到的大将是谁，③句中讲到战将是“赵子龙”，⑤③话题衔接紧密，②句讲“前面又有二将”与⑤话题不一致，所以⑤③相连，正确答案为 B。

57

【答案】D

【解析】A 项把“人家”比作“火车头”，符合暗喻；B 项用“袁世凯”借代民国时期主要流通货币之一的袁世凯像系列硬币；C 项中“呜咽、泪坠、罩、披纱”属于拟人的修辞手法，所以 A、B、C 运用的修辞手法与括号内表述相符。排比句是把三个或三个以上意义相关或相近、结构相同或相似、语气相同的词组或句子并排在一起组成的句子。D 项两个分句句式不同，所以 D 项不是排比修辞。故答案选 D。

58

【答案】A

【解析】第一步，题干考查自然地理中的气象。第二步，本题关键词“分散性低云、碎积云”“有一定的水汽”“相对湿度 70%左右”“风力小”，“晴空一鹤排云上”意思是秋天晴朗的天空中一只仙鹤排开云层一飞冲天。表明有云，且云层较低、分散，符合关键词。因此，选择 A 选项。

59



【答案】D

【解析】根据文段可知横线处填入的词语应表示“关系很小”的意思，“微乎其微”表示非常小或非常少，“大相径庭”比喻差别很大，“显而易见”形容道理或事理很明显，“不足挂齿”表示不值一提，只有“微乎其微”意思符合，所以答案选D。

60

【答案】B

【解析】文段表达的意思是山西人一生不断地走在各个地方。“忙碌”强调“忙”；“奔波”是指“忙忙碌碌地往来奔走”；“颠簸”指“上下震荡、不平稳”；“流离”指“离散、流落”，很明显只有“奔波”的意思符合。所以答案选B。

数字推理：给你一个数列，但其中缺少一项或两项，要求你仔细观察其排列规律，然后从四个选项中选择你认为最合理的一项来填补空缺，使之符合原有的排列规律。请回答 61-70 题。

61.

【答案】B

【解析】递推数列。  $a_n = a_{n-1} + 3 \cdot 2^{n-1}$

62.

【答案】C

【解析】分数数列。分数的分子为前一项的分子与分母的和；分数的分母为自身的分子与前项的分母的和。

63.

【答案】A

【解析】递推数列。  $a_n = a_{n-1} + a_{n-2} \quad (n \geq 3)$

64.

【答案】B

$$a_n = \frac{a_{n-2}}{a_{n-1}} - 1$$

【解析】递推数列。

65.

【答案】A

【解析】分数数列。数列原型为  $\frac{-1}{1}, \frac{0}{2}, \frac{1}{3}, \frac{2}{4}$ ，分子、分母数列均为等差数列，则所求项

为 $\frac{3}{5}$ 。选择 A 项。

66.

【答案】B

【解析】多级数列。原数列后项与前项的差为 3, 5, 7, 9 等差数列。因此，末项减前项为 11。因此末项为  $11+27=38$ 。选择 B 项。

67.

【答案】B

【解析】分数数列。分母部分为多级数列，后项减前项差为 4, 6, 8，因此末项分母与前项分母差为 10，则末项分母为  $20+10=30$ 。选择 B 项。

68.

【答案】A

【解析】多重数列。交叉数列，奇数项数列为公差为 2 的递减等差数列，因此第九项为 5；偶数项数列为公比为 2 的等比数列，因此第十项为 64。选择 A 项。

69.

【答案】D

【解析】递推数列。
$$a_n = 2a_{n-1} - 1 \quad (n \geq 2)$$

70.

【答案】C

【解析】多级数列。原数列后项与前项的差为 4, 6, 8, 10 的等差数列。因此，末项减前项为 12。因此末项为  $12+30=42$ 。选择 C 项。

71.

【答案】C

【解析】排列组合。七天内两天停电，且停电的两天不相邻，可用插空法进行分析， $C_6^2 = 15$ ，选择 C 项。

72.

【答案】D

【解析】设从小明家到姥姥家上坡时间为  $t$ ，则下坡时间为 $\frac{t}{4}$ ，总耗时 $\frac{5t}{4}$ ；设小明上坡速度为  $v$ ，则下坡速度为  $2v$ 。由此可得小明家到姥姥家上坡路程为  $vt$ ，下坡路程为 $\frac{vt}{2}$ 。那么从姥姥

家到小明家所需时间为  $\frac{vt}{v} + \frac{vt}{2v} = t$  . 因此小明到姥姥家与姥姥家到小明家时间比为  $\frac{5t}{t} = \frac{5}{4}$

, 选择 D 项。

73.

【答案】A

【解析】  $\text{概率} = \frac{\text{满足条件的情况数}}{\text{总情况数}} = \frac{5}{30+25+5} = \frac{1}{12}$  . 选择 A 项。

74.

【答案】B

【解析】根据给定对的效率比可得甲：乙：丙=8:6:3. 乙单独完成工程时间=  $\frac{6 \times (8+6+3)}{6} = 17$  ,

选择 B 项。

75.

【答案】C

【解析】溶液问题，可用赋值法分析。设甲杯浓度为 1%，乙杯浓度则为 4%。甲杯的质量为 300，乙杯的质量则为 100。甲杯溶质为 1%\*300=3；乙杯溶质为 4%\*100=4. 混合后溶液浓度

为  $\frac{3+4}{400} = \frac{7}{400}$  . 因此混合后的盐酸浓度与乙杯浓度比为  $\frac{\frac{7}{400}}{4\%} = \frac{7}{16}$

76.

【答案】D

【解析】原式=2017\*(2015+1)-2015\*2014=2015\*3+2017=2015\*4+2=8062

77.

【答案】D

【解析】经济利润问题。可采用赋值法。设进价为 10，则定价为 11，利润为 1；设购进土豆 3 份，则定价售出 2 份；最后 1 份 8 折出售，售价 8.8，利润为-1.2。因此所求利润率

$\frac{\text{利润}}{\text{成本}} = \frac{2 \times 1 - 1.2}{3 \times 10} = 2.7\%$

78.

【答案】C

【解析】二集合容斥问题。总情况数=A+B-A∩B+都不满足情况数。代入数值可得

47=27+32-x+6. 可得 x=18. 选择 C 项。

79.

【答案】A

【解析】边端计数问题。锯成5段需要锯4次，用时8分钟，则锯一次需要2分钟。同样的锯成20段需要锯19次，用时38分钟。选择A项。

80.

【答案】B

【解析】星期日期问题。6月16日至8月1日共46天，由六周又四天。则8月1日为星期二。选择B项。

**类比推理：**考察考生的一种推理能力，先给考生一对相关的词，然后要求考生在备选答案中找出一对与之在逻辑关系上最为贴近或相似的词。请回答81-85题。

81

【答案】C

【解析】白马和黑马属于反对关系，A选项梯形属于四边形的一种，是种属关系。B选项画家书法家属于交叉关系，有的画家是书法家，有的书法家是画家。C选项，中学生和大学生属于反对关系。D选项羊毛在山羊身上。

82

【答案】C

【解析】质量是产生重力的原因，A选项海拔不是产生气压的原因，气压随着海拔变化，并非产生。B选项，电源和电阻是电路中的不同部分。C选项，压力是产生摩擦力的原因。C选项，年龄和成熟并没有直接的对应关系。

83

【答案】D

【解析】物品可以放在木箱当中。A鼠标是电脑的外设。B选项，动物生活在草原上。C选项，桌子和椅子属于反对关系。D选项，药物可以放在胶囊中。符合题意。

84

【答案】C

【解析】见异思迁和忠贞不二属于语义上的反义词。A佳偶天成与夫唱妇随不是反义词关系，B选项，刚愎自用和刚正不阿不是反义词关系。C选项，流芳百世和遗臭万年属于反义词关系。D选项，近朱者赤近墨者黑属于言语的对偶，不是反义词关系。

85

【答案】C

【解析】物理需要实验，数学需要计算。故选 C 选项，其他选项没有明显的对应关系。

逻辑判断：每道题给出一段陈述，这段陈述假设是正确的，不容置疑的。要求你根据这段陈述，选择一个答案。请回答 86-90 题。

86

【答案】C

【解析】并非所有的教授都不是研究生，语义为：有的教授是研究生，进行换位，可以转换为：有的研究生是教师。结合第二句：所有教授都是男性。可以得到有的研究生是男性。选 C 选项。

87

【答案】B

【解析】题干信息为：不经历挫折就没有成功。翻译成：成功推出挫折。A 选项只有才后推前翻译成：成功推出挫折。符合题干信息。B 选项，翻译成挫折推出成功，不符合。C 选项，成功推出挫折，符合。D 选项，成功推出挫折，符合题意。

88

【答案】C

【解析】A 选项为提高企业效益，题干中没有明显信息。B 选项，涉及到科技进步，题干信息没有明显涉及。C 选项，体现出企业参与的研究基地的重要性，符合题干信息。D 选项，涉及企业和科技的直接关系，题干没有明显涉及。

89

【答案】B

【解析】A 选项中的内容题干中没有涉及善于提出问题的人善于解决问题。C 选项，题目中说的是重要，而并非难易程度。D 选项，新问题标志着科技的进步，但不能推出提出问题才标志着科技的进步。故排除得到 B 选项。

90

【答案】D

【解析】甲：乙推出丙。乙： $\neg$ (甲且乙且丙且丁)。丙：乙。丁：有的不会。从内容上分析乙推出丁，包容关系。只有一假为前假，乙为假，在 BD 中选取。丙为真，乙被录用。甲为真，推出丙被录用。D 为正确答案。

91

【答案】A 张大爷十分关心党和政府的政策走向，每天按时收看新闻频道节目

【解析】A 选项，张大爷仅仅是收看新闻节目，但是并没影响政府的决定。直接得到不符合。B 选项，提出建议，影响政府的决定。C 选项，网友留言属于影响政府活动相关的公共政治活动。D 选项，有反馈的过程，属于直接影响。

92

【答案】D 公司刚招进的小李、小赵和小闫住在公司的意见临时仓库里

【解析】A 选项，曲解题意。B 选项，没有提及是否买的起商品房，不是很肯能。C 选项，有能力购买商品房。D 选项，新来员工暂时没有能力购买商品房，没有租用廉租房的条件。很可能为夹心层。

93

【答案】A 贵州省某山区因土地石质化现象，该地区村民被迁出

【解析】A 选项属于保护特殊的生态导致的迁移。B 选项不是为了保护特殊的生态环境。C 选项，不是为了保护生态环境，也没有提及是否具备就地扶贫条件。D 选项不是当地人民都迁出，而是个别家庭。

94

【答案】B “今年过节不送礼，送礼还送脑白金”

【解析】B 选项不送礼和送脑白金本身为矛盾关系，并且同时肯定不送礼和送礼。违反矛盾律。

95

【答案】C

【解析】ABD 三者都是存在交易行为，而 B 仅仅是厂商战略，不存在交易行为。因此不是交易成本。

96

【答案】C

【解析】根据笔画数，4567，选 C。

97

【答案】D

【解析】题干图形分别是开括号，闭括号，开括号，闭括号。所以下一个是开括号，选 D 选项。

98

【答案】C

【解析】题干中 12 求同三角，23 求同圆，13 求同正方形。第二段式中 12 求同五角星，23 求同十字形，13 求同雪花形。选 C。

99

【答案】A

【解析】题干中 12 求同得到 3，第二段式中，12 求同得到 A。注意 L 型为一体，完全一致才可求同。

100

【答案】B

【解析】黑白区域相间排布，B 为正确选项。

101.

【答案】C

【解析】常识问题。

102.

【答案】D

【解析】基本读书、比值问题。印度国内生产总值/中国国内生产总值=18768/94691=1/5. 选择 D 项。

103.

【答案】B

【解析】基本读书、倍数问题。美国军事支出/中印军事支出=7018/(1163+450)=4.35. 选择 B 项。

104.

【答案】A

【解析】A 项：材料给定的是公共教育支出占财政总支出的比重，及财政总支出。分析公共教育支出总量可得：中国为 19953\*17%、美国 63802\*15%、印度 5115\*11.3%。可知中国排名第二。因此 A 项错误。

105.

【答案】D

【解析】D 项：材料仅给定 2013 年中美印人口数，无法得出美国人口严重萎缩趋势。

106.

【答案】A

【解析】常识问题

107.

【答案】D

【解析】基期计算。基期= $\frac{\text{增长量}}{\text{增长率}} = \frac{19}{64\%} \approx 30$

108.

【答案】A

【解析】由 3600 亿韩元（约合 21 亿元人民币）可得 1 人民币可折合  $3600/21=171$ 。选择 A 项。

109.

【答案】B

【解析】基期分析。基期= $\frac{33}{63.6\%} = 51.9$ ，选择 B 项。

110.

【答案】D

【解析】排除法。材料中未涉及④的相关内容，可直接判错。因此只有 D 项符合。

111.

【答案】D

【解析】简单读书。各国军费占比 GDP 最高直接通过材料中趋势线找最大值，选择 D 项。

112.

【答案】D

【解析】材料仅给定世界主要国家 2015 军费，无法得出军费增速。

113.

【答案】A

【解析】倍数关系。 $\frac{\text{美国军费}}{\text{中国军费}} = \frac{6000}{1500} = 4$  倍。选择 A 项。

114.

【答案】D

【解析】材料仅给定世界主要国家 2015 军费及各国军费占比 GDP 两项内容，无法得出 A、B、C 相关结论，因此选择 D 项。

115.

【答案】C

【解析】简单读书。通过材料中趋势线各国军费占比 GDP 进行分析，可得高于中国的国家有 8 个。选择 C 项。



临汾华图0357-2982575