

教师招聘考试中学音乐学科模拟题 1

第一部分 客观题

- 1、在我国，提出“以美育代宗教”这一思想的是（ ）
A. 王国维 B. 蔡元培 C. 鲁迅 D. 胡适
- 2、（ ）具体表现为强化普及意识，淡化选拔意识
A. 面向全体学生 B. 面向优秀学生 C. 面向后进学生 D. 面向教师
- 3、义务教育阶段音乐课的任务是（ ）
A. 为了培养音乐的专门人才
B. 面向全体学生，使每一个学生的音乐潜能得到开发并使他们从中受益
C. 培养学生的个性和创造才能
D. 接受专业的技能训练
- 4、音乐课程教学的过程与方法主要包括体验、模仿、探究、（ ）、综合五个方面
A. 聆听 B. 联想 C. 合作 D. 创造
- 5、20世纪德国有一位音乐教育家创立了（ ）
A. 奥尔夫音乐教育体系 B. 夸美纽斯 C. 柯达伊 D. 才能教育
- 6、请判断歌曲《歌唱祖国》的曲式结构为：（ ）
A. 变奏曲式 B. 回旋曲式 C. 二段曲式 D. 三段曲式
- 7、下列选项中，属于D大调的近关系小调的是（ ）
A. c小调 B. g小调 C. b小调 D. e小调
- 8、在日常教学活动中，教师应该引导学生做到“举一反三”、“触类旁通”、“闻一知十”，这种现象在教育心理学上称为：（ ）
A. 迁移 B. 同化 C. 顺应 D. 模仿
- 9、在教学活动中，教师不能只满足于“授人以鱼”，更要做到“授人以渔”。这说明教学中应该重视（ ）
A. 传授学生知识 B. 发展学生能力 C. 培养学生个性 D. 养成学生品德
- 10、学堂乐歌的主要代表音乐家有（ ）
A. 萧友梅、沈心工、李叔同 B. 沈心工、黄自、李叔同
C. 黄自、李叔同、曾志忞 D. 沈心工、李叔同、曾志忞

- 11、《悲怆交响乐》是（ ）的代表作之一。
A 贝多芬 B 巴赫 C 柴可夫斯基 D 肖邦
- 12、金、石、丝、竹、（）、土、革、木是我国民族乐器制作的八种重要材料，人们常用“八音”概称我国传统的民族乐器。
A 埙 B 竽 C 笙 D 匏
- 13、歌曲《歌舞青春》的旋律符合了下列哪一种作曲手法？（ ）
A 同头换尾 B 鱼咬尾 C 五声调式 D 大小调转换
- 14、李焕之创作的，采用民间秧歌音调，以陕北民歌为素材，通过热烈欢快的大秧歌的场景描写，体现人民春节是的欢庆场面的作品是（ ）
A 《春晓》 B 《新疆之春》 C 《春节序曲》 D 《春天鸣奏曲》
- 15、“俄罗斯音乐之父”是指（ ）
A 保罗丁 B 穆索尔斯基 C 居伊 D 格林卡
- 16、“余音绕梁，三日不绝”是指战国时期的知名歌唱艺人（ ）
A 韩娥 B 秦青 C 薛谭 D 钟子期
- 17、弦乐四重奏是由哪些乐器组成的（ ）
A 小提琴、中提琴、大提琴 B 中提琴、大提琴、低音提琴
C 小提琴、中提琴、低音提琴 D 小提琴、大提琴、低音提琴
- 18、《沃尔塔瓦河》是捷克国音乐家（ ）的作品
A 斯美塔纳 B 德沃夏克 C 格里格 D 西贝柳斯
- 19、下列速度术语中，（ ）是最慢的
A moderato B lento C presto D andante
- 20、下列作品中，不属于中国民族五声调式作曲的是哪首歌曲（ ）
A 北京欢迎你 B 沧海一声笑 C 青花瓷 D 暗香
- 21、交响曲和奏鸣曲一样，通常包含四个独立的乐章，但各个乐章之间又是相互联系的。他们按照一定的关系先后排列，构成一个完整的艺术思想。请选择第四乐章的速度是什么（ ）
A 快板乐章 B 快板或急板 C 慢板乐章 D 快速乐章
- 22、音乐是声音的艺术，时间的艺术，空间的艺术，（ ）的艺术
A 想象的 B 情感的 C 审美的 D 再现的

- 23、音乐教学有三个不同维度的目标，包括：情感态度与价值观、过程与方法（ ）
A 时间与创造 B 审美教育 C 启迪智慧 D 知识与技能
- 24、苏联教育家苏霍姆林斯基说过：“音乐教育并不是音乐家的教育，而首先是（ ）的教育”
A 想象力 B 创造力 C 美育功能 D 人
- 25、在白居易的《琵琶行》中，有描写琵琶音色和演奏特色的四句名句，他们是大弦嘈嘈如急雨，小弦切切如私语，嘈嘈切切错杂弹，（ ）
A. 犹抱琵琶半遮面 C. 转轴拨弦二两声.
B. 千呼万唤始出来 D 大珠小珠落玉盘
- 26、下列选项中，哪一个乐器属于中国民族弹拨乐器？（ ）
A. 革胡 B. 扬琴 C 唢呐 D. 马头琴
- 27、音乐和美术，一个是听觉艺术，一个是（ ）艺术，但它们之间却存在着广泛的联系。
A. 想象 B. 幻觉 C. 视觉 D. 色彩
- 28、下列选项中，哪一个是回旋曲式的结构？
A. ABCADA B. ABACAA C. ABACADA D. AA1A2A3A4
- 29、下列属于单乐章结构的体裁是
A. 交响乐 B. 奏鸣曲 C. 协奏曲 D. 交响诗
- 30、《小狗圆舞曲》又名（ ），是波兰伟大的音乐家肖邦所作。
A. 《一分钟圆舞曲》 B. 《革命练习曲》
C. 《波兰圆舞曲》 D. 《春之声圆舞曲》
- 31、京剧是我国戏曲艺术宝库中的一颗闪亮的明珠，至今 200 多年的历史，以西皮（腔）和（ ）为主要唱腔。
A. 高腔 B. 梆子腔 C. 昆山腔 D. 二黄（腔）
- 32、在五四新文化运动的影响下，（ ）对京剧旦角艺术进行了创造性改革，长做了雍容华贵的新腔和凝重流畅的演唱风格。
A. 程砚秋 B. 周信芳 C 梅兰芳 D. 尚小云
- 33、长鼓舞是下列哪一个民族的舞蹈？（ ）
A. 蒙古族 B 满族 C. 朝鲜族 D. 鄂伦春族
- 34、非洲音乐的主要特点是节奏复杂多变，什么乐器在非洲音乐中有十分突出的地位？
A. 锣 B. 鼓 C. 号 D. 琴

- 35、下列歌唱家中是当今世界三大男高音之一的是？（ ）
- A. 卡雷斯 B. 西贝柳斯 C. 迪里拜尔 D. 卡雷拉斯
- 36、歌剧《图兰朵》中采用了我国河北地区民歌（ ）的曲调
- A. 绣荷包 B. 采槟榔 C. 好花红 D. 茉莉花
- 37、世界三大古老戏剧文化是？（ ）
- A. 希腊悲剧和喜剧、印度梵剧、中国戏曲
- B. 希腊悲剧和喜剧、印度梵剧、中国京剧
- C. 中国黄梅戏、印度梵剧、意大利歌剧
- D. 希腊悲剧和喜剧、中国豫剧、中国京剧
- 38、增八度的转位是（ ）
- A. 增一度 B. 减八度 C. 减一度 D. 纯八度
- 39、C大调与d小调形成的是（ ）
- A. 近关系调 B. 同主音调 C. 同中音调 D. 远关系调
- 40、系列作品中，不是当代作曲家印青创作的歌曲是（ ）
- A. 春天的故事 B. 走进新时代 C. 走向复兴 D. 天路

第二部分 主观题

- 一、列举题：请列举出5首聂耳作曲的歌曲或器乐曲。（10分，答对一个得2分）
- 二、简述题：写出义务教育《音乐新课程标准》的十个基本理念。（10分，答对一个得1分）
- 三、论述题：音乐欣赏教学或音乐综合课教学过程的基本阶段通常由导入、展开、深入、拓展、总结组成。巧妙设计导课环节就像歌剧中的序曲，乐曲中的前奏一样重要。请你完成以下任务。（20分）
- 1、简述导入的功能。（5分）
 - 2、常用导入的种类，有问题导入、教具导入、律动导入……等等。请你开动脑筋，再设计2-3种导入方式。（5分）
 - 3、如果以欣赏小提琴协奏曲《梁山伯与祝英台》为教学内容，你会用哪一种导入方式？请写出一段你的导入语或者一个导入方案。（10分）

教师招聘考试中学音乐学科模拟题 1 答案及解析

第一部分 客观题

1. 选 B。

【解析】蔡元培从心理学的视角论述过文艺、美育方面的问题，因而他的文艺与美育心理之思想，尤其美育及美育心理是他的教育思想中的重要组成部分。蔡元培还提出了“以美育代宗教”的观点，提倡以美育破除迷信。“应舍宗教而易以纯粹之美育。”从心理学看，人总是受某种信念、信仰支配的，以美育代宗教的思想是积极的，蔡元培的文艺与美育心理之思想，开了我国现代文艺心理与美育心理学之先河。故本题正确答案选 B。

2. 选 A。

【解析】作为一种指导思想，“面向全体”具体表现为强化普及意识，淡化选拔意识。也就是说，素质教育是要创造一种适合学生的教育，而不是挑选适合教育的学生。使每一个学生都能获得学习的成功，每个人将来获得的成就也会有所不同。但是，只要通过自己的努力，能够发挥自己的才能，为社会作出一定的贡献，就是一个事业的成功者。对于教师来说，“面向全体”首先要求教师作园丁，而不是伯乐。伯乐的作用在于挑选人才，而园丁则是用万紫千红来打扮世界。故本题正确答案选 A。

3. 选 B。

【解析】义务教育阶段音乐课的任务，不是为了培养音乐的专门人才，而应面向全体学生，使每一个学生的音乐潜能得到开发并使他们从中受益。音乐课的全部教学活动应以学生为主体，师生互动，将学生对音乐的感受和音乐活动的参与放在重要的位置。弥撒故本题正确答案选 B。

4. 选 C。

【解析】《音乐课程标准》提出音乐课程的过程与方法主要包括体验、模仿探究、合作、综合五个方面。故本题正确答案选 C。

5. 选 A。

【解析】1924 年奥尔夫与友人一舞蹈家军特合作在慕尼黑创办了一所军特体操音乐舞蹈学校，即“军特学校”。在那里奥尔夫开始了他变革音乐教育的一系列尝试，在音乐方面最突出的是在音乐与动作教学中突出节奏性乐器，他为了使学生们亲自参

与奏乐，并通过即兴演奏设计自己的音乐，制造出了一套可以合奏用的以打击方式为主的小乐队编制乐器。这套已被人们统称为奥尔夫乐器的教具现已闻名全世界，成为奥尔夫音乐教育体系的重要标志之一。故本题正确答案选 A。

6. 选 C。

【解析】该歌曲为 A+B+A。

7. 选 C。

【解析】D 大调的近关系小调有：b 小调；A 大调、升 f 小调；G 大调、e 小调。故本题正确答案选 C。

8. 选 A。

迁移在心理学上也称学习迁移也称训练迁移，是指一种学习对另一种学习的影响。迁移不仅存在于某种经验内部，而且也存在于不同的经验之间。故本题正确答案选 A。

9. 选 B。

【解析】“授人以鱼”更要“授人以渔”，说的是传授给人知识更要传授给人学习知识的方法。鱼是目的，钓鱼是手段，一条鱼能解一时之饥，却不能解长久之饥，如果想永远有鱼吃，那就要学会钓鱼的方法。故本题正确答案选 B。

10. 选 D。

【解析】学堂乐歌主要的代表人物有沈心工、曾志忞、李叔同、柯政和、辛汉等等。故本题正确答案选 D。

11. 选 C。

【解析】《悲怆交响乐》是柴科夫斯基的绝笔，是作曲家一生经历感受的写照。本交响曲旨在描写人生的恐怖、绝望、失败、灭亡等，充满了悲观的情绪，而否定了一切肯定、享受人生的乐观情绪。大约在 1893 年八月末至九月间完成，为作者的代表作。柴科夫斯基自认为这部交响曲是他一生中最成功的作品，也是他最得意的杰作，故本题正确答案选 C。

12. 选 D。

【解析】我国古代八种制造乐器的材料，通常为金、石、丝、竹、匏、土、革、木八种不同质材所制，故本题正确答案选 D。

13. 选。

【解析】。故本题正确答案选。

14. 选 C。

【解析】《春节序曲》是《春节组曲》的序曲部分，集中表现中国人过春节的热闹景象。它是我国著名作曲家、音乐理论家李焕之的一首脍炙人口的作品。这首乐曲是采用我国民间的秧歌音调、节奏与陕北世歌为素材创作的管弦乐曲。故本题正确答案选 C。

15. 选 D。

【解析】格林卡是第一个将俄罗斯民族音乐文化与西方音乐文化交融而使之达到先进水平的作曲家，是俄罗斯民族音乐真正的奠基人被视为“俄罗斯古典音乐之父”。故本题正确答案选 D。

16. 选 A。

【解析】韩娥是春秋战国时期的歌唱家，歌唱技艺高超。被人称为“余音绕梁，三日不绝”，故本题正确答案选 A。

17. 选 A。

【解析】弦乐四重奏是由四把弦乐器组合而成的室内乐形式。它包含两把小提琴、一把中提琴以及一把大提琴，是目前最主要和最受欢迎的室内乐类型，故本题正确答案选 A。

18. 选 A。

【解析】交响诗套曲《我的祖国》是捷克作曲家斯美塔那创作于 1874-1879 年间。作品共分六个乐章。其中《伏尔塔瓦河》一段，更是脍炙人口家喻户晓，为音乐会上经常演出的曲目之一。故本题正确答案选 A。

19. 选 B。

【解析】moderato 意为中板，lento 意为缓慢的、慢板，presto 意为急板地(的)迅速地(的)，andante 意为徐缓调，行板。故本题正确答案选 B。

20. 选 D。

【解析】前三个选项均属于五声调式，故该题正确答案选 D。

21. 选 B。

【解析】交响曲是器乐体裁的一种，是管弦乐队演奏的包含多个乐章的大型(奏鸣曲型)套曲。源于意大利歌剧序曲，海顿时定型。基本特点为：第一乐章快板，采用奏鸣曲式；第二乐章速度徐缓，采用二部曲式或三部曲式等；第三乐章速度中庸或稍快，为小步舞曲或诙谐曲；第四乐章又称“终乐章”，速度急速，采用回旋曲式奏鸣曲式等。故本题正确答案

选 B。

22. 选 B。

【解析】音乐和其他门类的艺术相比，特别擅长于抒发人们的内心情感，擅长于用有组织的乐音去扣人心弦、感人肺腑。音乐是一种善于抒情的艺术，其中有着丰富而深刻的感情内涵，只有当音乐欣赏者的感情活动与音乐作品蕴含的感情基本相吻合的时候，才能称之为正确的音乐欣赏。因此，准确、深刻和细致地体验音乐作品中的感情内涵，是音乐欣赏中感情体验的基本要求。故本题正确答案选 B。

23. 选 D。

【解析】木管乐器是用木料制成的管状吹奏乐器，其中也有用金属制成的，但按其性质仍称之为“木管乐器”。木管乐器可以分为三类：其中一类是有吹孔的，包括长笛和短笛；故本题正确答案选 D。

24. 选 D。

【解析】原苏联教育家苏霍姆林斯基曾经说过“音乐教育并不是音乐家的教育，而首先是人的教育。”音乐教育的根本目的是为了人的全面发展，是教育人、培养人，我们决不是把每个孩子都有培养成音乐家，而是为众多将来不是音乐家的孩子们着想，鼓励他们成为积极的，有一定音乐能力的音乐爱好者，使他们从音乐中享受到喜悦、乐趣，从音乐中得到启迪，使他们的智力得到开发，培养他们的创造力。并为他们今后的成长发展打下了良好的基础。故本题正确答案选 D。

25. 选 D。

【解析】在白居易的《琵琶行》中，描写琵琶音色和演奏特色的四句名句，他们是大弦嘈嘈如急雨，小弦切切如私语，嘈嘈切切错杂弹，大珠小珠落玉盘。故本题正确答案选 D。

26. 选 B。

【解析】革胡和马头琴是拉弦乐器。唢呐是中国民族吹管乐器的一种。扬琴是弹拨类乐器。故本题正确答案选 B。

27. 选 C。

【解析】在艺术分类中，美术又称造型艺术、视觉艺术、空间艺术。音乐和美术可以对比成表情艺术——造型艺术，时间艺术——空间艺术，听觉艺术——视觉艺术，动态艺术——静态艺术。故本题正确答案选 C。

28. 选 C。

【解析】回旋曲式其基本原则是：主要主题周而复始地循环往复，在其重复之间，插以对比性格的“插部”（副题），其结构为：A+B+A+C+A+D+A+E+A……。故本题正确答案选 C。

29. 选 D。

【解析】贝多芬的《第三交响曲》（英雄）、《第五交响曲》（命运）、《第六交响曲》（田园）、《第九交响曲》（合唱）。故本题正确答案选 D。

30. 选 A。

【解析】降D大调圆舞曲（“小狗”）作品64号共有三首圆舞曲，是肖邦在世时最后发表的圆舞曲。肖邦把“小狗打转”的情景表现在音乐上，作成了这首乐曲。乐曲以快速度进行，在很短的瞬间终了，因此又被称为《瞬间圆舞曲》或《一分钟圆舞曲》。故本题正确答案选A。

31. 选 A。

【解析】降 D 大调圆舞曲（“小狗”）作品 64 号共有三首圆舞曲，是肖邦在世时最后发表的圆舞曲。肖邦把“小狗打转”的情景表现在音乐上，作成了这首乐曲。乐曲以快速度进行，在很短的瞬间终了，因此又被称为《瞬间圆舞曲》或《一分钟圆舞曲》。故本题正确答案选 A。

32. 选 C。

【解析】《流水》是我国春秋战国时期俞伯牙所作的著名古琴曲，故本题正确答案选 C。

33. 选 C。

【解析】梅兰芳对旦角艺术进行了创造性的改革，创立了融青衣、花旦、刀马旦为一体的新行当“花衫”，他还发展、创造了雍容华贵的新腔和凝重流畅的演唱风格，形成了具有独特风格的京剧艺术流派——梅派，故本题正确答案选 C。

34. 选 B。

【解析】非洲黑人歌舞的节奏强烈，动作粗犷，伴奏的乐器是以鼓为主的各种打击乐器。故是黑人舞蹈音乐的灵魂，各式各样的鼓用木棒、竹棍和手掌击出各种不同的音色和音调，并交织成各种复杂而鲜明的节奏，它控制着整个舞蹈情绪的发展和变化。故本题正确答案选 B。

35. 选 D。

【解析】世界三大男高音有帕瓦罗蒂、多明戈、卡雷拉斯。故本题正确答案选 D。

36. 选 D。

【解析】歌剧《图兰朵》由意大利作曲家普契尼根据中国民歌《茉莉花》灵感而创作。故本题正确答案选 D。

37. 选 A。

【解析】中国独有的戏曲与希腊的悲剧和喜剧，印度的梵剧，合称为世界三大古老戏剧。但产生于公元前世纪的古希腊戏剧和产生于公元 2 世纪的印度梵剧的剧场演出形式早已绝迹，只有中国戏曲至今还完整地保留着舞台演出形式。故本题正确答案选 A。

38. 选 B。

【解析】音程的根音和冠音相互颠倒，叫做音程转位。增音程转位后变为减音程。故本题正确答案选 B。

39. 选 A。

【解析】调的远近关系，最基本的是看两个调之间的共同音及共同和弦的多少，共同音及共同和弦越多的调，其关系就越近，否则，就越远。调号相同或相差一个升降号的各调，被称为近关系调。C 大调的近关系调有：a 小调、G 大调、e 小调、F 大调、d 小调。故本题正确答案选 A。

40. 选 A。

【解析】《春天的故事》是一首由蒋开儒和叶旭全作词，王佑贵作曲，董文华演唱的经典歌曲。歌曲描述了改革开放和现代化建设的总设计师邓小平同志南巡的故事。此曲已成为中国第二代领导人的音乐代表曲目。故本题正确答案选 A。

第二部分 主观题

一、列举题

参考答案：

代表作有《义勇军进行曲》、《大路歌》、《码头工人》、《新女性》、《毕业歌》、《飞花歌》、《铁蹄下的歌女》、《卖报歌》、《梅娘曲》等。

二、简述题

参考答案：

1. 以音乐审美为核心 2. 以兴趣爱好为动力 3. 面向全体学生 4. 注重个性发展 5. 重视音乐实践 6. 鼓励音乐创造 7. 提倡学科综合 8. 弘扬民族音乐 9. 理解多元文化 10. 完善评价机制

三、论述题

1、参考答案：

导入可以引起学生注意、激发学习兴趣、引起学习动机、明确学习目的和建立知识间联系的教学活动方式。它可将学生的注意力吸引到特定的教学任务和程序之中。

2、音乐课常用的导入方式有：谈话导入、设问导入、谜语导入、情境导入、舞蹈导入、电影故事导入、学生生活实际导入等等。

例如：

3、可以选择用问题导入或者讲故事的导入方式来导入新课。请一位知道梁山伯与祝英台故事的学生来给同学简单讲述这个古老的传说故事。然后通过学生的讲述引出小提琴协奏曲。根据故事的发展变化，引出小提琴协奏曲《梁山伯与祝英台》中表现的几个主题，写到黑板上：

- 1、鸟语花香； 2、草桥结拜； 3、同窗三载；
4、十八相送； 5、抗婚投坟； 6、化蝶。

用小黑板展示预备好的《梁山伯与祝英台》的奏鸣曲式图。随后请同学们按照奏鸣曲式图来分析欣赏作品。

教师招聘考试中学音乐学科模拟题 2

第一部分 客观题

1. 乐音体系中的各音叫做
A. 音阶 B. 音名 C. 音级 D. 音列
2. 由同一音级的两种不同形式所构成的半音叫
A. 变化半音 B. 自然半音 C. 自然音级 D. 变化音级
3. 连谱号中的_____为钢琴、风琴、手风琴、竖琴、扬琴、琵琶等乐器记谱使用。
A. 垂直线 B. 辅助括号 C. 花括线 D. 直括线
4. C_____（中音谱号）为中音提琴所用，有时也为长号所用。
A. 二线谱号 B. 三线谱号 C. 四线谱号 D. 五线谱号
5. 用同类的单节拍合成序列，因而不止一个重音的节拍叫做
A. 复节拍 B. 复拍子 C. 混合节拍 D. 混合拍子
6. 纯五度和小三度结合构成
A. 大七度 B. 小七度 C. 增七度 D. 减七度
7. 在和声大调中，III、IV 级上是
A. 增三和弦 B. 减三和弦 C. 大三和弦 D. 小三和弦
8. 按照纯五度排列起来的五个音所构成的调式，叫做
A. 五度相生调式 B. 同主音五声调式 C. 五声调式 D. 纯调式
9. 清乐音阶是在五声调式的基础上加入_____两音而成
A. 变徵和闰 B. 变宫和闰 C. 变徵和清角 D. 清角和变宫
10. 同主音大小调在自然形式中有三个音级不同，它们是
A. II、IV、V B. II、IV、VI C. III、VI、VII D. III、IV、VIII
11. 《乐记》代表了_____的音乐思想。
A. 儒家 B. 道家 C. 墨家 D. 释家
12. 我国民间乐器按制作材料分为“八音”，即金、石、土、革、丝、木、匏和
A. 弦 B. 板 C. 铜 D. 竹
13. 在下列歌手中被记载为“喉啜一声传九陌”的是
A. 许永新 B. 秦青 C. 韩娥 D. 薛谭
14. 汉代文人音乐的标志是

- A. 礼教 B. 乐教 C. 歌舞 D. 琴学
15. 宫廷音乐教育的管理与制度建立相当完善的是
- A. 秦 B. 唐代 C. 明朝 D. 宋代
16. 在我国历史上传统音乐与外族音乐，北方与南方音乐进行广泛交流的时期是
- A. 魏晋南北朝 B. 隋唐五代 C. 宋元 D. 明清
17. 乐曲_____表现了我国古代琴师伯牙与子期知音相遇的故事。
- A. 《高山流水》 B. 《琴操》 C. 《淮南子》 D. 《沧海一声笑》
18. _____是元代利用只曲与套曲的形式的创作的一种艺术歌曲。
- A. 小令 B. 杂剧 C. 南戏 D. 散曲
19. 琴曲《胡笳十八拍》的作者是汉末的
- A. 蔡邕 B. 蔡文姬 C. 蔡唯 D. 刘禹锡
20. 下列哪一首琴曲是南宋郭沔创作的？
- A. 《忘机曲》 B. 《吴江吟》 C. 《潇湘水云》 D. 《伐檀》
21. 《白云道人歌曲集》的作者是
- A. 姜夔 B. 段善本 C. 康昆仑 D. 赵耶利
22. 在我国，戏曲以_____来划分声部。
- A. 音色 B. 音域 C. 角色 D. 行当
23. 汉族民歌的体裁类型可分为号子、_____和山歌。
- A. 高腔 B. 酒歌 C. 秧歌 D. 小调
24. 《黄河大合唱》中的《河边对口曲》属于
- A. 合唱 B. 重唱 C. 独唱 D. 对唱
25. 民族乐曲《扬鞭催马运粮忙》的主奏乐器是
- A. 二胡 B. 古筝 C. 竹笛 D. 唢呐
26. 歌曲《跑马溜溜的山上》属于下列哪一种作曲手法？
- A. 同头换尾 B. 鱼咬尾 C. 五声调式 D. 大小调转换
27. 我国传统的声乐模式有民歌、歌舞、曲艺和
- A. 戏曲 B. 琴书 C. 京韵大鼓 D. 新歌剧
28. 传统乐曲_____是江南丝竹代表作。
- A. 《欢乐歌》 B. 《四时景》 C. 《柳青娘》 D. 《合欢令》
29. 清唱剧《长恨歌》的曲作者是

- A. 青主 B. 黄自 C. 李叔同 D. 黎锦晖
30. 日本的传统音乐系统称为
- A. 净琉璃 B. 都节 C. 邦乐 D. 尺八
31. 京剧以西皮（腔）和_____为主要唱腔。
- A. 高腔 B. 梆子腔 C. 昆山腔 D. 二黄（腔）
32. 学堂乐歌的主要代表音乐家有
- A. 萧友梅、沈心工、李叔同 B. 沈心工、李叔同、曾志忞
C. 黄自、李叔同、曾志忞 D. 沈心工、黄自、李叔同
33. 《春节序曲》是哪位作曲家创作的？
- A. 李焕之 B. 郑律成 C. 马克 D. 翟希贤
34. 歌剧_____中采用了民歌《茉莉花》的曲调。
- A. 《阿依达》 B. 《卡门》 C. 《图兰朵》 D. 《艺术家的生涯》
35. 下列作品中，哪一首不是人民音乐家施光南创作的？
- A. 《打起手鼓唱起歌》 B. 《祝酒歌》 C. 《伤逝》 D. 《闪闪的红星》
36. 奥尔加农是
- A. 单音音乐 B. 复音音乐 C. 哲学音乐 D. 悲剧音乐
37. 第一个用管弦乐来为歌剧伴奏的作曲家是
- A. 蒙特威尔第 B. 卡契尼 C. 卡鲁索 D. 斯卡拉蒂
38. 记谱法是在_____时期趋于完善。
- A. 中世纪 B. 文艺复兴 C. 巴洛克 D. 古典主义
39. 《平均律钢琴曲集》是作曲家_____给音乐艺术留下的重要遗产之一。
- A. 亨德尔 B. 拉莫 C. 巴赫 D. 胡德
40. 维也纳古典乐派型交响曲的第三乐章通常是
- A. 小步舞曲 B. 奏鸣曲式 C. 回旋曲 D. 变奏曲
41. 交响曲《欢乐颂》是作曲家_____的作品。
- A. 海顿 B. 贝多芬 C. 席勒 D. 李斯特
42. “俄罗斯音乐之父”是指
- A. 鲍罗丁 B. 柴可夫斯基 C. 格林卡 D. 居伊
43. 下列哪一首声乐作品是舒伯特所作？

- A. 《冬之旅》 B. 《献词》 C. 《诗人之恋》 D. 《妇女爱情与生活》
44. 下列歌剧角色中，属于女高音的角色是
- A. 《维特》中的夏洛蒂 B. 《卡门》中的卡门
C. 《游吟诗人》中的阿祖切娜 D. 《魔笛》中的夜后
45. 民族乐派作曲家李斯特是_____人。
- A. 波兰 B. 捷克 C. 匈牙利 D. 挪威
46. 下列哪一位作曲家的音乐风格是“追求感官印象的描绘”？
- A. 马勒 B. 理查·斯特劳斯 C. 马斯卡尼 D. 德彪西
47. 弦乐四重奏是由那些乐器组成的？
- A. 小提琴、中提琴、大提琴 B. 小提琴、中提琴、低音提琴
C. 中提琴、大提琴、低音提琴 D. 小提琴、大提琴、低音提琴
48. 在音乐术语中 legato 的意思是
- A. 行板 B. 连贯 C. 颤音 D. 宽广
49. 非洲音乐的主要特点是节奏复杂多变，什么乐器在非洲音乐中有十分突出的地位？
- A. 锣 B. 鼓 C. 号 D. 琴
50. 下列选项中，哪一个是回旋曲式的结构？
- A. ABACA B. ABACAA C. ABCADA D. AA1A2A3A4
51. 小提琴协奏曲《梁山伯与祝英台》是哪一种曲式结构？
- A. 奏鸣曲式 B. 复三部曲式 C. 变奏曲式 D. 单三部曲式
52. 普通中小学的教育形式是
- A. 义务教育 B. 基础教育 C. 初等教育 D. 普及教育
53. 音乐创编能力是音乐教师必备的
- A. 音乐文化素养 B. 人格修养 C. 教育专业理论 D. 音乐知识技能
54. 我国 2011 年制定的《全国制义务教育音乐课程标准》中_____理念体现了“积极引导
引导学生参与各项音乐活动，培养良好的合作意识和团队精神”。
- A. 以兴趣爱好为动力，以音乐审美为核心
B. 鼓励音乐创造，重视音乐实践
C. 面向全体学生，注重个性发展
D. 弘扬民族音乐，理解多元文化

55. 新一轮教改要求角色由重传授变为重
- A. 知识的发展 B. 学生的“学”
- C. 人的发展 D. 音乐生活的指导
56. 音乐课程教学的过程与方法主要包括体验、模仿、探索、_____、综合五个方面。
- A. 聆听 B. 联想 C. 创造 D. 合作
57. 全国制义务教育音乐课程标准将教学内容目标分为_____个学段。
- A. 1 B. 2 C. 3 D. 4
58. 《全国制义务教育音乐课程标准（2011）》共有_____个基本理念。
- A. 四 B. 五 C. 六 D. 七
59. 在全国制义务教育音乐课程标准中分_____个层次对课程总目标进行了描述。
- A. 一 B. 三 C. 四 D. 五
60. 下列哪一种描述体现了情感态度与价值观的教学目标？
- A. 培养音乐兴趣，树立终身学习的愿望。
- B. 从音乐基本要素入手，为音乐表现和创造能力得进一步发展奠定基础。
- C. 根据自己的生活经验，认识音乐的社会功能，理解音乐与社会生活的关系。
- D. 了解音乐基本表现要素，有效地促进学生音乐审美能力的形成与发展。

第二部分 主观题

一、简答题

1. 简述音乐课程评价原则、评价内容和评价方法。
2. 根据全国制义务教育音乐课程标准，简述音乐教师的角色定位与专业素养。

二、填充并说明理由（根据指定的教学内容，在横线上设计你的教学方式，并说明你这样做的理由。）

例：你在组织音乐活动时，学生不感兴趣，不愿意参加。

你设计的教学方式：告诉他这个活动很有趣，试着把他吸引过来

你这样做的理由：努力尝试让学生参与到音乐活动中，感受音乐

1. 你在让学生为一首歌曲配上打击乐伴奏时

你设计的教学方式：

你这样做的理由：

2. 当学生的答辩或做法，与你预设的答案或做法不同时

你设计的教学方式：

你这样做的理由：

三、教学设计

试就湘教版《音乐》教材八年级上册第6单元“节日里的歌”中《祝愿歌》一课，进行1课时（40分钟）教学方案的设计，包括教学目标、教学重难点、课堂导入和教学环节。

祝愿歌

傅小林词 傅小林曲

1=G 2/4
欢快地

(0 5̣ 4̣ 5̣ | 6̣ 4̣ 4̣ | 0 4̣ 4̣ 4̣ 6̣ | 5̣ 3̣ 3̣ | 0 3̣ 3̣ 3̣ 5̣ | 4̣ 2̣ 2̣ |

0 5̣ 6̣ 7̣ | 1̣ 1̣ 1̣) | 0 5̣ 1̣ 2̣ | 3̣ 3̣ | 0 2̣ 3̣ 2̣ | 1̣ 1̣ | 0 1̣ 7̣ 1̣ |

在欢度节日愉快的时侯，祝你
在欢度节日愉快的时侯，祝愿

2̣·2̣ 2̣ 2̣ | 0 6̣ 7̣ 1̣ | 2̣ - | 0 5̣ 1̣ 2̣ | 3̣ 3̣ | 0 2̣ 3̣ 2̣ | 1̣ 1̣ |

岁岁平安 天天快乐！ 让歌声驱散往日的忧愁，
家家幸福 人人快乐！ 在党的阳光下 心花怒放。

0 1̣ 7̣ 1̣ | 2̣ 2̣ | 0 6̣ 7̣ 5̣ | 1̣ - | 0 5̣ 5̣ | 6̣·6̣ 4̣ 4̣ | 0 4̣ 6̣ |

让酒香温暖人们心窝，祝你愉快学习 舒心
在四化大道上 放声高歌，祝愿爱情甜蜜 青春

5̣ 3̣ | 0 3̣ 5̣ | 4̣ 2̣ | 0 2̣ 3̣ 4̣ | 5̣ - | 0 5̣ 5̣ | 6̣·6̣ 4̣ 4̣ | 0 4̣ 6̣ |

工作，焕发精神 幸福生活，祝你愉快学习 舒心
似火，身体健康 事业蓬勃，祝愿爱情甜蜜 青春

5̣ 3̣ | 0 3̣ 5̣ | 4̣ 2̣ | 0 5̣ 6̣ 7̣ | 1̣ - | (0 5̣ 4̣ 5̣ | 1̣ - |

工作，焕发精神 幸福生活， 勃。

第一部分 客观题

1. 选 C。

【解析】音阶就是以全音、半音以及其他音程顺次排列的一串音；音名是对固定高度的音所定的名称；音列是把 90 几个高低不同的乐音按顺序排列起来，构成的一个序列。

2. 选 A。

【解析】由两个相邻的音级构成的半音叫做自然半音；将基本音级升高或降低所得来的音，叫做变化音级。

3. 选 D。

【解析】连谱号包括起线和括线，括线分花的和直两种，其中花括线为钢琴、风琴、手风琴、竖琴、扬琴、琵琶等乐器记谱使用，直括线为合奏、合唱、乐队记谱用。

4. 选 D。

【解析】A、B、C 表述不正确，故选 D。

5. 选 A。

【解析】复拍子由两个或两个以上相同的单拍子组成；混合拍子是由两个或两个以上不同的单拍子组成的；C 属于干扰选项。

6. 选 B。

【解析】小七度由纯五度加小三度构成。

7. 选 D。

【解析】和声大调降六级，所以Ⅲ、Ⅳ 级上是小三和弦。

8. 选 C。

【解析】A、D 属于干扰选项，同主音五声调式是主音相同的五声调式，表述的是一种在调式上的关系。

9. 选 D。

【解析】清乐音阶是在五声调式的基础上加入清角和变宫，这是由五度相生律而得来。

10. 选 C。

【解析】同主音大小调在自然形式中，小调和大调相比，在Ⅲ、Ⅵ、Ⅶ级上降低了半音。

11. 选 A。

【解析】《乐记》代表了儒家学派音乐思想，它强调音乐与现实人生的联系，是情与理的统一，是音乐为社会政治服务的实用功力，而这一点也是其他学派所没有论及的。

12. 选 D。

【解析】西周时已将当时的乐器按制作材料，分为金（钟、铎）、石（磬）、丝（琴、瑟）、竹（箫、箎）、匏（笙、竽）、土（埙、缶）、革（鼗、雷鼓）、木（柷、敔）8类。

13. 选 A。

【解析】永新是唐开元年间（713—741年）著名的宫廷歌手，本名许和子。她的声音有极强的穿透力，“喉啜一声，响传九陌”，音色也极富感染力。一次，唐玄宗在勤政楼宴待百官，“观者数千万众，喧哗聚语”，无法听见“百戏之音”。恼怒的玄宗欲罢宴退席，中官高力士建议让永新高歌一曲，“必可止喧”。永新出楼，“撩鬓举袂，直奏曼声，於是广场寂寂，若无一人”；“喜者闻之气勇，愁者闻之肠绝”。声情并集的演唱竟创造了却沸止喧的奇迹，可以想见当时声乐艺术的发展水平。

14. 选 D。

【解析】文人音乐，与宫廷音乐、宗教音乐、民间音乐共同构成中国传统音乐的总体，指的是由历代具有一定文化修养的知识阶层人士创作或参与创作的传统音乐。主要包括琴乐和词调音乐。

15. 选 B。

【解析】隋唐时期，在一度重视教育的社会文化风气的影响下，官办（而非官学）音乐教育机构层层设置，宫廷音乐教育的管理和制度的建立达到相当完备的程度。太常寺下诸署设有“音声博士”一类专职乐官进行教习，其学生称“弟子”。宫廷中音乐人才得到大量的培养。在太常寺以及教坊、梨园这些音乐机构或团体以及雅乐、燕乐活动中，都存在着大量的音乐教育活动。宫廷音乐活动的繁荣与需求，成为促进当时宫廷与社会上音乐教育活动发达的主要动力。

16. 选 A。

【解析】由于民族大迁徙和民族大杂居，北方与南方音乐也进行了前所未有的融合。

17. 选 A。

【解析】《琴操》记载：战国聂政的父亲，为韩王铸剑，因延误日期，而惨遭杀害，聂政立志为父亲报仇，入山学琴十年，身成绝技，名扬韩国。韩王召他进宫演奏，聂政终于实现了刺杀韩王的报仇夙愿，自己也毁容而死。后人根据这个故事，谱成琴曲，慷慨激昂，气势宏伟，为古琴著名大曲之一。《淮南子》是我国西汉时期创作的一部论文集，由西汉皇族淮南王刘安主持撰写。D属于干扰选项，故选 A。

18. 选 D。

【解析】小令是元朝散曲的一种，原是民间的小调，元时宋词渐渐凋零，伶人多向民间小调寻求突破；杂剧最早见于唐代，泛指歌舞以外诸如杂技等各色节目；南戏是中国戏曲史上最早成熟的文艺戏剧，北宋末年至明朝初年（12 世纪~14 世纪）流行于中国东南沿海。

19. 选 B。

【解析】《胡笳十八拍》原是一首琴歌，据传为蔡文姬作，由 18 首歌曲组合的声乐套曲，由琴伴唱，表现了文姬思乡、离子的凄楚和浩然怨气，现以琴曲流传最为广泛。

20. 选 C。

【解析】郭沔，字楚望，南宋浙江永嘉（今温州）人，琴坛浙派始祖，眼望九嶷山云雾蔽日，顿生满眼风雨、国家将亡之感，因而创作了著名琴曲《潇湘水云》，被认为是爱国思想、艺术性和技巧性都达到了最高境界。

21. 选 A。

【解析】《白石道人歌曲》一称《白石词》，中国宋代姜夔（人称白石道人）所作的词曲谱集。共 4 卷，别集 1 卷。书中收有祀神曲《越九歌》10 首，词调令、慢、近、犯 17 首，琴曲《古怨》1 首。

22. 选 D。

【解析】我国戏曲声部的划分不是按男高、女高、中音、低音；而是按行当，各个行当有各行当的唱法，不同的人物，不同的行当唱法是不一样的。

23. 选 C。

【解析】中国民歌按体裁形式分类，大致可分为号子（包括搬运号子、船工号子、作坊号子等）、山歌（包括一般山歌、放牧山歌、田秧山歌等）、小调（包括谣曲、时调、风俗仪式歌曲、舞歌等）三大类。

24. 选 D。

【解析】《河边对口曲》这首歌曲的内容是黄河边上两个老乡的对唱。

25. 选 C。

【解析】《扬鞭催马运粮忙》是作者魏显忠于 1969 年 9 月在辽宁盘锦地区体验农村生活，参加秋收劳动时创作而成，竹笛演奏的《扬鞭催马运粮忙》以生动朴实的音乐语言，描写丰收以后的农民驾着满载粮食的大车，喜气洋洋地向国家交售公粮的情景。马蹄击节，车轮吟唱，快乐的农夫扬鞭催马，把丰收的喜悦铺撒在运粮的小道上。

26. 选 A。

【解析】两个乐句的前部分相同后部分不同，我们称这种创作手法为“同头换尾”或“同头异尾”；鱼咬尾是指前一句旋律的结束音和下一句旋律的第一个音相同的结构；C 和 D 算不上是作曲手法，故选 A。

27. 选 A。

【解析】琴书和京韵大鼓都属于曲艺，新歌剧则是“五四”时期以后，一种具有中国特色的，综合音乐、诗歌、舞蹈等艺术而以歌唱为主的戏剧形式。

28. 选 A。

【解析】《欢乐歌》是江南丝竹八大曲之一，曲调明快热情，起伏多姿，富有歌唱性，旋律流畅，由慢渐快，表示欢乐情绪逐渐高涨，常用于喜庆庙会等热闹场合，表达了人们在喜庆节日中的欢乐情绪。

29. 选 B。

【解析】黄自（1904~1938）中国作曲家，江苏川沙（今属上海市）人，他的音乐创作以声乐为主，作品的作曲技法娴熟，表现情感细腻，具有很高的艺术性，代表作品还有清唱剧《长恨歌》、歌曲《点绛唇》、《南乡子》、《玫瑰三愿》等。

30. 选 C。

【解析】现在日本人将日本国的乐曲称之为“邦乐”。通常是作为西洋乐的对称语使用的，指的是除西洋音乐以外的所有的日本传统音乐。

31. 选 D。

【解析】高腔是戏曲四大声腔之一，是戏曲声腔的统称；梆子腔也属于戏曲四大声腔之一，因以硬木梆子击节而得名；昆山腔发源于 14、15 世纪苏州昆山的曲唱艺术体系，揉合了唱念做表、舞蹈及武术的表演艺术。

32. 选 B。

【解析】学堂乐歌，指 20 世纪初期中国各地新式学校中音乐课程中大量传唱的一些原创歌曲。这些歌曲多以简谱记谱，曲调来自日本以及欧洲、美国，由中国人以中文重新填词。学堂乐歌的代表人物有沈心工、李叔同、曾志忞，代表作有《送别》等。

33. 选 A。

【解析】《春节序曲》是《春节组曲》的序曲部分，集中表现中国人过春节的热闹景象。它是我国著名作曲家、音乐理论家李焕之的一首脍炙人口的作品。这首乐曲是采用我国民间

的秧歌音调、节奏与陕北民歌为素材创作的管弦乐曲。

34. 选 C。

【解析】《图兰朵》是意大利著名作曲家贾科莫·普契尼根据童话剧改编的三幕歌剧，是普契尼最伟大的作品之一，也是他一生中最后一部作品。《图兰朵》为人民讲述了一个西方人想象中的中国传奇故事。

35. 选 D。

【解析】《闪闪红星》是由傅庚辰作曲。

36. 选 B。

【解析】奥尔加农是欧洲最早的“复调音乐”形式。公元 9 世纪，从事宗教活动的僧侣音乐家开始在格里高利圣咏的单线条旋律的下方加一个平行四度或五度的曲调。于是，这个所加的曲调与原来的旋律就构成了一种简单的“复音”形式。

37. 选 A。

【解析】蒙特威尔第（Claudio Monteverdi, 1567—1642），是介于文艺复兴时期和巴洛克时期之间的人物。蒙特威尔第被认为是古典音乐史上一位划时代的人物，他的牧歌创作是这一文艺复兴时期音乐体裁的巅峰，而他的歌剧创作则是这种体裁的奠基之作。他是巴洛克音乐的早期代表。他虽不是第一个写出歌剧的作曲家，却是第一个用管弦乐来为歌剧伴奏的作曲家，他所创作的歌剧却可以一直流传至今日，甚至影响在后世各乐派的作曲家。

38. 选 B。

【解析】记谱法是在文艺复兴时期才趋于完善的。在中世纪初，乐曲是凭记忆口授的。后来逐步尝试用各种文字、符号来标记。9 世纪时，天主教士发明了“纽姆谱”，可暗示歌词的长短抑扬。继而又用数目不等的横线和颜色不同的线条来标明音调的高低，但由于没有音名，远不能确定音高。11 世纪，音乐理论家规多（约 991-1033）提出了“四线谱”，用三种谱号表示线的不同音高，用 do、re、mi、fa、sol、la（拉丁文圣诗前几句的开头音节），作为当时使用的自然音六级音列的唱名，从而为明确地记下音乐的旋律创造了条件。13~15 世纪，先后发明了“有量记谱法”和节奏时值的二等分分法，并以黑白不同的音符表示时值的变化；用升降号记载变化音。到 16 世纪，进一步确定了小节线划分及五线谱上下加线的记号，五线谱逐渐得到完善。

39. 选 C。

【解析】《平均律钢琴曲集》（48 首前奏曲与赋格）是巴赫键盘音乐中最伟大的作品，这

套作品是巴赫音乐创作的峰巅，彪罗把它比喻为音乐上的《旧约圣经》。

40. 选 A。

【解析】维也纳古典乐派型交响曲一般情况下，第一乐章快板，采用奏鸣曲式；第二乐章速度徐缓，采用二部曲式或三部曲式等；第三乐章速度中庸或稍快，为小步舞曲或诙谐曲；第四乐章又称“终乐章”，速度急速，采用回旋曲式奏鸣曲式等。

41. 选 B。

【解析】此题题目有误，《欢乐颂》，又称《快乐颂》，是 1785 年由德国诗人席勒所写的诗歌。贝多芬为之谱曲，成为他的第九交响曲第四乐章的主要部份，但《欢乐颂》本身不能被称之为交响曲。

42. 选 C。

【解析】格林卡 (Mikhail Glinka) 1804 年生于斯摩棱斯克的诺沃巴斯克伊，被他其后的所有俄罗斯作曲家公认为近代俄罗斯音乐之父，也是在俄国之外得到承认的第一位俄罗斯作曲家。

43. 选 A。

【解析】其他三首作品的作者是德国作曲家舒曼。

44. 选 D。

【解析】《维特》中的夏洛蒂和《游吟诗人》中的阿祖切娜是女中音角色，《卡门》中的卡门是次女高音角色，

45. 选 C。

【解析】弗朗茨·李斯特 (Franz Liszt)，著名的匈牙利作曲家、钢琴家、指挥家，伟大的浪漫主义大师，是浪漫主义前期最杰出的代表人物之一。

46. 选 D。

【解析】印象主义音乐是 19 世纪主要在法国流行的一种音乐样式，受“象征主义文学”和“印象主义绘画”的影响。这些音乐并不描述现实的事件，而是建立在色彩，运动和暗示 (Suggestion) 之上，这其实是印象主义艺术的共征。而印象主义者多为法国人。他们认为，纯粹的艺术想象力比描写真实事件具有更深刻的作用。印象主义音乐的代表人物为德彪西和拉威尔。

47. 选 A。

【解析】弦乐四重奏 (String Quartet)，是“由四把弦乐器组合而成的室内乐形式”。

它包含两把小提琴、一把中提琴以及一把大提琴,是目前最主要和最受欢迎的室内乐类型。

48. 选 B。

【解析】行板是 Andante, 颤音是 Vibrato。

49. 选 B。

【解析】非洲部族众多,语言丰富,非洲音乐在千变万化间又有着共同点。节奏是非洲音乐的最主要的特点,复杂多变、强烈奔放的节奏是非洲音乐的灵魂。非洲音乐偏爱打击乐器,以马林巴和鼓为主,音乐与舞蹈相结合,常常用于自娱自乐,且非洲音乐具有很强的功能性。非洲音乐是世界音乐文化的重要组成部分,为推动世界音乐的发展做出了重大贡献。

50. 选 A。

【解析】回旋曲式是西洋音乐曲式结构之一。其基本原则是:主要主题周而复始地循环往复,在其重复之间,插以对比性格的“插部”(副题),在回旋曲中,主要主题至少要呈现 3 次。奏鸣曲、交响曲、四重奏等套曲结构中的末乐章常采用这一曲式。

51. 选 A。

【解析】“奏鸣曲式”是一种大型曲式,是奏鸣曲主要乐章常用的一种结构形式。它包含几个不同主题的呈示、发展和再现以及特定的调性布局。

52. 选 B。

【解析】基础教育,是一个动态的概念。目前中国事实上的基础教育,是指初中(含初中)以前的所有教育形式,狭义讲来指九年义务教育,广义讲来还应该包括家庭教育和必要的社会生活知识教育等。

53. 选 D。

【解析】音乐创编能力,属于音乐知识技能,故选 D。

54. 选 B。

【解析】《课标》解析中提到,音乐教学是音乐艺术的实践过程。因此,所有的音乐教学领域都应强调学生的艺术实践,积极引导参与演唱、演奏、聆听、综合性艺术表演和即兴创编等各项音乐活动,将其作为学生走进音乐、获得音乐审美体验的基本途径。通过音乐艺术实践,有救提高音乐素养,增强学生音乐表现的自信心,培养学生良好的合作意识和团队精神。

55. 选 B。

【解析】新一轮课改要求突出学生的主体地位,教师在学生学习中应该扮演主导的作用。

56. 选 D。

【解析】音乐课程教学的过程与方法主要包括：1. 体验。倡导完整而充分地聆听音乐作品，使学生在音乐审美过程中获得愉悦的感受与体验；启发学生在积极体验的状态下，充分展开想象；保护和鼓励学生在音乐体验中的独立见解。2. 模仿。根据中低年级学生的身心特点，从音乐基本要素入手，通过模仿，积累感性经验，为音乐表现和创造能力的进一步发展奠定基础。3. 探究。通过提供开放式和趣味性的音乐学习情景，激发学生对音乐的好奇心和探究愿望，引导学生进行以即兴式自由发挥为主要特点的探究与创造活动，重视发展学生创造性思维的探究过程。4. 合作。充分利用音乐艺术的集体表演形式和实践过程，培养学生良好的合作意识和在群体中的协调能力。5. 综合。将其他艺术表现形式有效地渗透和运用到音乐教学中，通过以音乐为主线的综合艺术实践，帮助学生更直观地理解音乐的意义及其在人类艺术活动中的价值。

57. 选 C。

【解析】全国制义务教育音乐课程标准将教学内容目标分为“幼儿园~4 年级”、“5~8 年级”、“9~12 年级”三个学段。

58. 选 B。

【解析】这五个理念分别是：1. 以音乐审美为核心，以兴趣爱好为动力；2. 强调音乐实践，鼓励音乐创造；3. 突出音乐特点，关注学科综合；4. 弘扬民族音乐，理解音乐文化多样性；5. 面向全体学生，注重个性发展。

59. 选 B。

【解析】这三个层次分别是情感—态度—价值观，过程与方法，知识与技能。

60. 选 A。

【解析】其他几个选项属于另外两个层次的目标。

第二部分 主观题

一、简答题

1. 参考答案：

(1) 音乐课程评价原则：导向性原则、科学性原则、整体性原则、可操作性原则。

(2) 音乐课程评价内容：学生、教师以及课程管理和课程发展，全面实现课程价值和课程目标。

(3) 音乐课程评价方法：形成性评价与终结性评价相结合；定性评价与定量评价相结合；

自评、互评及他评相结合。

2. 参考答案：

(1) 教师作为教学的组织者和指导者，是沟通学生与音乐的桥梁。在教学过程中，教师应该建立民主、平等的师生关系，突出学生在教学中的主体地位和教师在教学中的主导作用，加强教学过程中的师生互动交流。

(2) 新课标在第四部分中提到教学中应该注意的 7 个问题，这就要求了音乐教师自己首先要有坚实的音乐知识技能和音乐文化素养，并能通过良好的教育手段传递给学生，让学生感受音乐之美。

【解析】参见《义务教育音乐课程标准（2011 年版）》。

二、填充并说明理由

1. 参考答案：

你设计的教学方式：在学生对基本节奏型进行了解后，让他们通过合作探究进行创编

你这样做的理由：培养学生合作意识，激发学生创造力

【解析】教学中要充分发挥学生的主体地位，并要经常给他们提供合作探究的机会。

2. 参考答案：

你设计的教学方式：先让学生谈一下自己的想法，并给予鼓励，再引导学生优化自己的答案或做法

你这样做的理由：增加学生信心，鼓励创新思维

【解析】音乐，特别是作为实践的音乐本身无对错，一定要充分尊重学生的想法，发展他们的创新思维能力。

三、教学设计（参考）

教学目标：

1. 情感态度与价值观目标：为《祝愿歌》的旋律重新填词，向自己热爱的人表达内心诚挚的祝福，从创作中与情感上均获得美好体验。

2. 知识与技能目标：了解一些关于节日的歌曲。

3. 过程与方法目标：学唱《祝愿歌》，并能够准确的演唱前八分休止符与附点八分音符。

教学重点：

掌握前八分音符休止符。

教学难点：

能够准确的把握歌曲的演唱情绪，并包含热情的演唱《祝愿歌》。

课堂导入：

请学生欣赏几段关于节日的视频短片，并让学生用简短的语言描述一下短片中的情境。之后我会做一个小结，告诉他们在不同的节日里，人们都会用不同的庆祝方式来表达我们的情感，但是无论在任何一个节日的庆典中，歌声是一种必不可少的最直接的表达情感的方式，而且不同的节日里有不同的歌曲适合我们演唱，以此很自然的引出新课《祝愿歌》。

教学环节：

- (1) 播放歌曲《祝愿歌》，让学生谈一下这首歌的情绪以及歌曲的内容。
- (2) 学生试唱乐谱，待他们对乐谱有了初步印象之后，带领学生跟随钢琴进行唱谱练习。
- (3) 掌握贯穿在全曲的前八分音符休止符是唱好这首歌非常重要的一个因素，所以接下来会把这一节奏型列在黑板上，让学生在各种速度下对这一节奏型进行练习。
- (4) 引导学生有感情的朗读歌词，之后按照歌曲节奏朗读歌词，进一步巩固对前八分音符休止符的掌握，并为之后准确无误的演唱歌曲打下铺垫。
- (5) 学生在钢琴伴奏下演唱全曲，之后我会在黑板上列出“愉快”“快乐”“温暖”等歌词中的词语，并引导学生有感情的演唱歌曲。
- (6) 把学生分为几个小组，让他们根据黑板上列出的词语去联想更多能够表达欢乐的词语，之后让他们在自己想出的词语的基础上进一步思考，以为自己热爱的人表达内心诚挚的祝福为题材，为旋律重新创作歌词。在创作过程中，我会走下讲台进行巡视，及时解决学生关于旋律和歌词搭配上的问题。
- (7) 每个小组派代表演唱各自的作品，并讲出创作的想法，之后进行师生共评。
- (8) 课堂内容进行总结，并给学生推荐一些其他有关节日的歌曲。

教师招聘考试中学音乐学科模拟题3

第一部分 客观题

一、单项选择题

1. 冼星海创作的大型声乐作品《黄河大合唱》共有八个乐章，其中有两首分别是男声独唱和女生独唱。他们是（ ）
A. 黄河船夫曲、黄河怨 B. 黄河颂、黄水谣
C. 黄河船夫曲、黄水谣 D. 黄河颂、黄河怨
2. 《春节序曲》是我国著名作曲家_____的交响乐曲，《春节组曲》中的第一乐章。
A. 施光南 B. 丁善德 C. 张光年 D. 李焕之
3. 下列柴可夫斯基的作品中，与其他三项类型不同的是（ ）
A. 《天鹅湖》 B. 《黑桃皇后》 C. 《睡美人》 D. 《胡桃夹子》
4. 流行于陕北等地的“信天游”属于民歌中的_____类。
A. 小调 B. 号子 C. 山歌 D. 时调
5. 根据法国作家小仲马的同名小说改编的歌剧《茶花女》是意大利著名作曲家的作品。
A. 罗西尼 B. 威尔第 C. 普契尼 D. 鲍罗丁
6. 咏叹调《今夜无人入睡》选自歌剧（ ）
A. 《图兰朵》 B. 《阿依达》 C. 《茶花女》 D. 《蝴蝶夫人》
7. 下列哪位音乐家的风格符合“英雄性、群众性、对命运不屈的抗争性”的描述？（ ）
A. 《图兰朵》 B. 《阿依达》 C. 《茶花女》 D. 《蝴蝶夫人》
8. 下列音乐家不属于维也纳古典乐派代表人物的是（ ）
A. 莫扎特 B. 贝多芬 C. 海顿 D. 小约翰·施特劳斯
9. 贝多芬的重要作品中，包括了9部伟大的交响曲，其中，被称为“田园”的是第交响曲。
A. 九 B. 六 C. 五 D. 三
10. 小提琴协奏曲《四季》的作者是（ ）
A. 威尔第 B. 德沃夏克 C. 帕格尼尼 D. 维瓦尔第

11. 创作了著名组曲《培尔·金特》中的钢琴曲《晨曲》的是挪威音乐家（ ）
- A. 西贝柳斯 B. 格里格 C. 德彪西 D. 勃拉姆斯
12. 斯特拉文斯基的舞剧《春之祭》隐去了古典音乐的重要表现手段——旋律，因而被认为是_____的代表。
- A. 浪漫主义音乐 B. 印象主义音乐 C. 现代音乐 D. 后现代音乐
13. 在五声调式基础上加入清角音（角音上方小二度）或者变宫音（宫音下方小二度）所形成的调式是（ ）
- A. 宫调式（燕乐） B. 宫调式（清乐）
C. 六声调式 D. 七声调式
14. 《Amazing Grace》（奇异恩典）是一首美国黑人灵歌，这类歌曲的特点是（ ）
- A. 五声调式，附点节奏 B. 五声调式，切分节奏
C. 自然大调式，附点节奏 D. 自然大调式，切分节奏
15. 同主音大小调（如C大调与C小调）在自然形式中有三个音级不同，它们是（ ）
- A. 第 III、V、VI 级 B. 第 III、VI、VII 级
C. 第 III、IV、VI 级 D. 第 III、V、VII 级
16. 下列哪一种组合能够构成纯五度？（ ）
- A. 大二度+大三度 B. 小三度+小三度
C. 大三度+小三度 D. 大二度+小三度
17. 升C宫系统的等音调是（ ）
- A. 升F宫系统 B. 降D同宫系统
C. 降G同宫系统 D. 降C同宫系统
18. 德彪西的交响素描《大海》及管弦乐曲《牧神午后》是印象主义乐派的典型代表，与之相似的还有（ ）
- A. 门德尔松《仲夏夜之梦》 B. 拉威尔《水的嬉戏》
C. 李斯特《钟》 D. 瓦格纳《诸神的黄昏》
19. 与《义勇军进行曲》具有相同的时代背景和时代风格的是（ ）
- A. 《毕业歌》 B. 《走进新时代》
C. 《祝酒歌》 D. 《歌唱祖国》
20. 京剧主要的声腔系统是（ ）

- A. 西皮和水磨唱腔 B. 二黄和水磨唱腔
C. 花腔和水磨唱腔 D. 二黄和西皮唱腔
21. 下列哪一首曲子与《女驸马》属于同类剧种》()
A. 《花为媒》 B. 《长生殿》
C. 《花木兰》 D. 《天仙配》
22. 下列配对错误的是 ()
A. 程砚秋-京剧 B. 常香玉-豫剧
C. 严凤英-越剧 D. 小白玉霜-评剧
23. 民族音乐家马可创作了歌剧《小二黑结婚》，并且还还为下列哪首歌曲作曲？ ()
A. 《编花篮》 B. 《南泥湾》
C. 《洪湖水浪打浪》 D. 《我们走在大路上》
24. 上个世纪 20-30 年代，率先在我国提倡通过音乐学习国语，并且创作了《麻雀与小孩》、《三只蝴蝶》等一系列儿童歌舞剧的是 ()
A. 冼星海 B. 刘天华 C. 黎锦晖 D. 萧友梅
25. 与中国古代名曲《十面埋伏》所使用乐器相同的是 ()
A. 《彝族舞曲》 B. 《渔舟唱晚》
C. 《平沙落雁》 D. 《高山流水》
26. 下列哪一首作品不是源自音乐与戏剧的结合？ ()
A. 《北风吹》 B. 《红梅赞》
C. 《绣红旗》 D. 《黄水谣》
27. 《百鸟朝凤》是一首著名的 ()
A. 琵琶曲 B. 二胡曲 C. 唢呐曲 D. 竹笛曲
28. 在著名的小提琴协奏曲《梁山伯与祝英台》的“抗婚”主题中，除了运用大提琴、铜管等，还加入了下列哪一种中国民族乐器营造悲怆紧张的氛围？ ()
A. 二胡 B. 大锣 C. 竹笛 D. 月琴
29. 和声大调是降低了自然大调中的第_____级而成。
A. VI B. IV C. V D. VII
30. 小调式中的稳定音合起来成为一个 ()
A. 大三和弦 B. 小三和弦 C. 增三和弦 D. 减三和弦

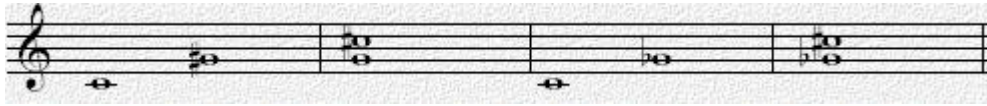
31. 下列哪一种音程不属于狭音程？（ ）

- A. 小三度 B. 五度 C. 纯一度 D. 大二度

32. 以 e 小调主音上方小三度的音级作为主音而构成的大调是（ ）

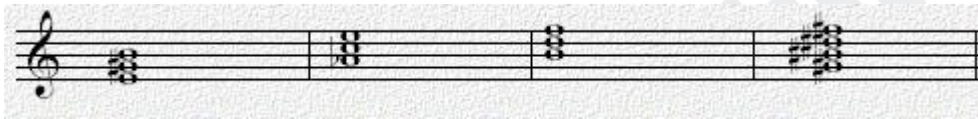
- A. G 大调 B. F 大调 C. E 大调 D. A 大调

33. 下列属于增四度的音程是（ ）



- A. B. C. D.

三、以下哪个和弦属于协和和弦？（ ）



- A. B. C. D.

35. 节拍是依据_____关系来组织音乐的（ ）

- A. 长—短 B. 高一低 C. 快—慢 D. 强—弱

36. 我国民间音乐使用“板”与“眼”来标记节拍和拍子，那么，成语“一板一眼”所表示的拍子应当是（ ）

- A. 一拍子 B. 二拍子 C. 三拍子 D. 四拍子

37. 下列哪一个是



的同调模进？（ ）



A.



B.



C.



D.

38. 当一段旋律完全终止时，最后一个音结束在（ ）
- A. 主三和弦的三度音上 B. 主三和弦的五度音上
- C. 属三和弦的第 V 级上 D. 主三和弦的根音上


39. 通常而言，一个乐段的长度是（ ）
- A. 2 个小节 B. 4 个小节
- C. 6 个小节 D. 8 个小节


40. 下列速度标记由慢到快排序正确的是（ ）
- A. Largo-Andante-Allegro-Presto
- B. Allegro-Vivace-Presto-Allegro
- C. Largo-Allegro-Andante-Vivace
- D. Presto-Allegro-Andante-Adagio


41. 由发音体全段振动而产生的音被称为（ ）
- A. 复合音 B. 乐音 C. 泛音 D. 基音

42. 下列与 a—降 b 构成形式相同的是（ ）
- A. d—降 d B. c—d C. 升 g—a D. 降 a—降 b

43. B 多利亚调式是（ ）

A. 

B. 

C. 

D. 

44. 在解决属七和弦时，第 VII 级和第 II 级需要进到第____级。（ ）
- A. I B. III C. IV D. V
45. 下列不属于广东音乐的曲目是（ ）

- A. 《雨打芭蕉》 B. 《金蛇狂舞》
- C. 《早天雷》 D. 《采茶扑蝶》
46. ____通过复杂的均衡关系，对作品进行复调处理，让我们在和声中感受到音乐的自律美。（ ）
- A. 柏辽兹 B. 巴赫 C. 马勒 D. 亨德尔
47. 强调民间音乐在音乐教育中的重要地位，重视以歌唱作为音乐教育的基本手段，并且创设了一套手势帮助学生理解音级关系的音乐教育家是（ ）
- A. 卡尔·奥尔夫 B. 柯达伊·佐尔坦
- C. 达尔克罗兹 D. 勋伯格
48. 与斯美塔那的交响诗《我的祖国》体裁相同的是（ ）
- A. 《在中亚细亚的草原上》 B. 《自新大陆》
- C. 《童年情景》 D. 《卡门》
49. 里姆斯基-科萨科夫是俄国著名音乐家、音乐教育家，下列哪一首是他的作品？（ ）
- A. 《匈牙利舞曲》 B. 《拿波列舞曲》
- C. 《1812 序曲》 D. 《西班牙随想曲》
50. 下列的哪项内容不适合使用定性评价？（ ）
- A. 学生的情感态度 B. 知识技能的掌握程度
- C. 参与态度 D. 探究性学习能力
51. 下列哪一位是 19 世纪中叶开始活跃的民族乐派代表人物之一？（ ）
- A. 西贝柳斯 B. 舒曼
- C. 拉赫玛尼诺夫 D. 爱德华·埃尔加
52. 著名的“哈利路亚大合唱”选自下列哪一部作品？（ ）
- A. 海顿-《创世纪》 B. 门德尔松-《圣保罗》
- C. 亨德尔-《弥赛亚》 D. 莫扎特-《安魂曲》
53. 奥地利音乐家舒伯特一生创作了许多作品，其中不包括（ ）
- A. 《死神与少女》 B. 《水上音乐》
- C. 《菩提树》 D. 《天鹅之歌》
54. 由刘铁山、茅沅改编的《瑶族舞曲》是一部融贯中西的____作品。（ ）
- A. 管弦乐曲 B. 小提琴协奏曲

- C. 钢琴独奏曲 D. 丝竹乐曲
55. 恰恰图良的经典代表作《马刀舞》选自舞剧（ ）
- A. 《假面舞会》 B. 《斯巴达克斯》
- C. 《赛马》 D. 《加雅涅》
56. 唐诗《李凭箜篌引》中提及的民族乐器箜篌是一种（ ）
- A. 弹拨乐器 B. 吹奏乐器
- C. 打击乐器 D. 拉弦乐器
57. 肖邦和李斯特都是浪漫主义乐派的代表人物，他们的作品风格是（ ）
- A. 重视调性的平衡，严谨、规整，以主调风格为主导
- B. 富于色彩和感情，含有许多主观和空想的因素
- C. 抽象的、超越现实的，采用短小的、不规则的乐曲形式
- D. 无视调性规则，追求无限自由，采用线形的自由对位法
58. 下列哪一位音乐家可凭借自己的作品享有“牧笛扬华音，战歌壮国魂”之誉？（ ）
- A. 冼星海 B. 赵元任 C. 贺绿汀 D. 马思聪
59. 经久不衰的昆曲《牡丹亭》是____的作品。（ ）
- A. 魏良辅 B. 孔尚任 C. 汤显祖 D. 洪升
60. 三段体是乐曲的基本形式之一，通常以 A-B-A 的形式出现，B 段往往采用与 A 段不同但有关联的调性，其中不包括（ ）
- A. A 段的属调 B. A 段的下属调
- C. A 段的关系调 D. A 段的等音调

第一部分 客观题

一、名词解释（每题 3 分，共 6 分）

1. 复调音乐
2. 玛祖卡

二、简答题（每题 7 分，共 14 分）

1. 简述嵇康在《声无哀乐论》中的音乐美学思想对高中音乐鉴赏教学的启示。
2. 简述“音乐与其他艺术结合，实现审美的满足”这一观点在高中音乐鉴赏教学中的

运用。

三、教案设计（共 20 分）

课题名称：音乐鉴赏——《欢乐颂》。

授课年级：高一年级

要求：教学目标明确；教学重点、难点突出；教学过程设计合理；并结合高一年级学生的特点，采用科学合理、新颖的教学方法和教学手段。

答题格式：

一、课题名称

二、教案设计意图

三、教学目标（三维目标）

四、教学重点、难点

五、教学用具

六、教学过程设计

1、导入

2、教学方法

3、教授新课

4、教学总结

5、作业设计

6、板书设计

教师招聘考试中学音乐学科模拟题 3 答案及解析

第二部分 主观题

一、单项选择题

1. 选 D。

【解析】《黄河大合唱》共分八个乐章，分别为第一乐章《黄河船夫曲》（齐唱、合唱），第二乐章《黄河颂》（男中音独唱），其中第三乐章《黄河之水天上来》是一段配乐诗朗诵，第四乐章《黄水谣》（齐唱），第五乐章《问边对口曲》（男声对唱），第六乐章《黄河怨》（女声独唱），第七乐章《保卫黄河》（轮唱），第八乐章《怒吼吧，黄河》（合唱），因此本题选 D。

2. 选 C。

【解析】《春节序曲》是《春节组曲》的序曲部分，集中表现中国人过春节的热闹景象。它是我国著名作曲家、音乐理论家李焕之的一首脍炙人口的作品。这首乐曲是采用我国民间的秧歌音调、节奏与陕北世歌为素材创作的管弦乐曲。故此选 C。

3. 选 B。

【解析】此题所考的是俄罗斯音乐家柴可夫斯基的作品。柴可夫斯基是位多产的作曲家，一生创作了很多作品，其中 A、C、D 选项是他的三部著名芭蕾舞剧，而 B 选项则是他的歌剧作品，因此选 B。

4. 选 C。

【解析】民歌按体裁划分为号子、山歌、小调三种，其中“信天游”属于山歌中的一般山歌，主要分布在陕北地区。故选 C。

5. 选 B。

【解析】《茶花女》是浪漫主义时期意大利著名的歌剧作曲家威尔第的代表作，其中《饮酒歌》选段最为流行。除此之外，威尔第的《奥赛罗》和《弄臣》两部歌剧也比较流行。

6. 选 A。

【解析】《今夜无人入睡》选自歌剧《图兰朵》是意大利著名歌剧家普契尼比较有代表性的作品。《图兰朵》采用中国民歌《茉莉花》的曲调创作。D 选项《蝴蝶夫人》也是普契尼的代表作。

7. 选 D。

【解析】贝多芬的一生是反抗黑暗现实，与残酷命运顽强抗争的一生，他的几部著名的

交响曲中充分的体现出了这一特点。其中第三交响曲《英雄》体现了英雄性，第五交响曲《命运》充分体现了他对命运不屈的抗争性，第九交响曲《合唱》体现了群众性。因此选 D。

8. 选 D。

【解析】ABC 选项的三位作曲家是古典主义时期的重要作曲家，被称为维也纳古典乐派三杰，D 选项约翰·施特劳斯是浪漫主义时期奥地利著名的作曲家。故选 D。

9. 选 B。

【解析】贝多芬德国作曲家，被称为乐圣。他一生共创作了 9 部交响曲，最重要的是第三交响曲《英雄》、第五交响曲《命运》、第六交响曲《田园》以及第九交响曲《合唱》。

10. 选 D。

【解析】小提琴协奏曲《四季》巴洛克末期意大利的代表作曲家维瓦尔第的代表作品，全曲分别由《春》《夏》《秋》《冬》四个乐章构成，这部作品对后生产生了深远的影响，为标题音乐作出一定的贡献。

11. 选 B。

【解析】《晨曲》挪威音乐家格里格的代表作品《培尔·金特》组曲中的选曲，A 选项为芬兰音乐家，CD 选项为德国音乐家，故选 B。

12. 选 C。

【解析】斯特拉文斯基是美籍俄罗斯作曲家，是现代乐派中名副其实的领袖人物。他的舞剧《春之祭》是 20 世纪影响最大的作品。故选 C。

13. 选 C。

【解析】此题所考察的是民族调式，民族调式包括五声调式、六声调式、七声调式，民族调式中包含清角、变徵、变宫、闰四个偏音。六声调式是指在五声调式的基础上加入清角或变宫所形成的调式，七声调式是指在五声调式的基础上同时加入两个偏音所构成的调式。

14. 选 A。

【解析】《奇异恩典》是美国最脍炙人口的一首乡村福音歌曲，福音音乐是一种宗教音乐，主要强调有节奏的器乐伴奏和即兴演唱。演唱风格以运用单音节装饰音、歌词高声喊唱为特点，这类歌曲的旋律特点为五声调式和附点节奏。

15. 选 B。

【解析】同主音大小调是指主音相同，但调号不同的大小调，如 C 大调与 c 小调为同主音大小调，C 大调没有调号，而 c 小调调号为三个降号，分别为降 III、VI、VII 级，因此

选 B。

16. 选 C。

【解析】此题所考查的是音程知识，纯五度音程音数为 3.5，AB 选项构成的音程音数为 3，D 选项构成的音程音数为 2.5，故选 C。

17. 选 B。

【解析】此题所考察的知识点为等音调，等音调是指在同一类型的调式中，一个升号调与一个降号调的主音构成等音关系。常用的等音调有三对：B 大调=bC 大调、#F 大调=bG 大调、#C 大调=bD 大调。因此选 B。

18. 选 B。

【解析】德彪西是印象主义时期的音乐家，一生创作的很多著名的作品。在同一时期还有一位有名的作曲家拉威尔，ACD 选项的三位作曲家是属于浪漫主义时期的。

19. 选 A。

【解析】《义勇军进行曲》是我国近现代作曲家聂耳的代表作品，他被称为“无产阶级革命音乐的开路先锋”，其歌曲创作以三十年代工农群众为题材的劳动歌曲为主。其中战斗性群众歌曲为《义勇军进行曲》《毕业歌》《前进歌》，故选 A。

20. 选 D。

【解析】京剧属于皮黄腔系统，即西皮和二黄的合称，故选 D。

21. 选 D。

【解析】《女驸马》为黄梅戏的代表曲目，除此之外，《天仙配》和《牛郎织女》也属黄梅戏的经典曲目。《花为媒》为评剧的代表曲目，《长生殿》属于昆曲的代表曲目，《花木兰》为豫剧皇后常香玉的代表作。

22. 选 C。

【解析】严凤英为黄梅戏表演艺术家，代表剧目有《打猪草》、《天仙配》、《女驸马》、《牛郎织女》等。

23. 选 C。

【解析】马可为我国近现代作曲家，江苏徐州人，主要作品有歌剧《白毛女》《小二黑结婚》，秧歌剧《夫妻识字》，管弦乐《陕北组曲》，以及歌曲《南泥湾》等。

24. 选 C。

【解析】我国近现代作曲家黎锦晖，主要创作了 12 部儿童歌舞剧和 24 部儿童歌舞表演

曲。较著名的儿童歌舞剧有《麻雀与小孩》《葡萄仙子》等，儿童歌舞表演曲中《可怜的秋香》《好朋友来了》等影响较大。

25. 选 A。

【解析】《十面埋伏》由弹拨乐器之王琵琶所演奏，A 选项《彝族舞曲》也是由琵琶独奏曲。《渔舟唱晚》是著名的古筝独奏曲，《平沙落雁》和《高山流水》均是古琴曲。

26. 选 D。

【解析】此题干所说的音乐与戏剧结合指的是歌剧音乐，这是欧洲 17 世纪以来影响较大的综合艺术体裁。ABC 均属于中国近现代歌剧音乐，《北风吹》是歌剧《白毛女》中的经典唱段，《绣红旗》和《红梅赞》是歌剧《江姐》中的经典唱段。而 D 选项《黄水谣》是冼星海的一部影响较大的交响乐《黄河大合唱》中的一个乐章。

27. 选 C。

【解析】《百鸟朝凤》是我国著名的唢呐曲之一，也是备受人民大众喜爱的曲目之一。

28. 选 B。

【解析】小提琴协奏曲《梁山伯与祝英台》这部作品以浙江的越剧唱腔为素材，按照剧情构思布局，综合采用交响乐与中国民间戏曲音乐的表现手法，深入而细腻地描绘了梁祝相爱、抗婚、化蝶的情感与意境。在“抗婚”主题中，音乐转为低沉阴暗。阴森可怕的大锣与定音鼓，惊惶不安的小提琴，把我们带到这场悲剧性的斗争中，同时铜管以严峻的节奏、阴沉的音调，奏出了封建势力凶暴残酷的主题。故选 B。

29. 选 A。

【解析】此题所考察的是大小调音阶，大调有自然大调、和声大调、旋律大调三种，和声大调是指将自然大调的第 VI 级音降低半音。故选 A。

30. 选 B。

【解析】此题首先要知道调式中的稳定音级为：I、III、V 三个音级，则小调中由 I、III、V 级所构成的和弦为小三和弦，如 a 小调：613。

31. 选 B。

【解析】此题考察的是音程知识，首先我们要知道狭音程，狭音程指的是三度以内包括三度的音程，因此选 B。

32. 选 A。

【解析】e 小调的主音为 e，e 上方小三度的音级为 g，则以 g 为主音所构成的大调为 G

大调，故选 A。

33. 选 B。

【解析】此题所考察的是音程知识点，A 选项为增五度音程，C 选项为减五度音程，D 选项为倍增四度音程，则 B 选项则符合题干为增四度音程，音数为 3，也称为三全音。

34. 选 A。

【解析】和弦与音程同样，分协和与不协和，只要和弦内有不协和音程存在，不论和弦转位与否，都是不协和和弦。在三和弦中，大小三和弦都是协和和弦，增三和减三和弦均为不协和和弦。七和弦本身就是不协和和弦的，七和弦中存在二度或七度的关系均为不协和音程，因此选 A。

35. 选 D。

【解析】节拍是指用强弱关系来组织音乐，使音值相同的重音与非重音有规律地循环重复。

36. 选 B。

【解析】在我国民间音乐使用中，“板”指的是强拍，“眼”指弱拍，那么“一板一眼”则表示一强一弱，则属二拍子。

37. 选 A。

【解析】模进是音乐创作中一种常用的发展旋律手法。同调模进又称首调模进，指限于一个调性的范围内的模进。故选 A。

38. 选 D。

【解析】完全终止是属于完结终止。通常为“T—S—D—T”的终止，当一段旋律完全终止时，最后一个音结束在该调式 I 级上，也就是主三和弦的根音上。

39. 选 D。

【解析】一个乐段由两个以上的乐句构成，乐句一般由两个或两个以上的乐节构成，乐节一般由二至四个小节构成，因此，一个乐段至少由 8 个小节构成。故选 D。

40. 选 A。

【解析】本题所考察的是音乐术语中的速度标记，Largo 为广板，速度为每分钟 40 拍，andante 为行板，速度为每分钟 66 拍，allegro 为快板，速度为每分钟 132 拍，presto 为急板，速度为每分钟 184 拍，vivace 表示音乐情绪活泼的，adagio 为柔板，速度为每分钟 56 拍，因此速度标记由慢到快排序正确的是 A。

41. 选 B。

【解析】音是一切发音物体经过物理振动、共鸣以后产生的结果，由于发音体的形制及振动形态的不同，所有的音又可划分为三类：纯音、乐音和噪音。故选 B。

42. 选 C。

【解析】a 与降 b 构成的是小二度音程，A 选项构成的是减一度音程，不存在；BD 选项构成均为大二度音程。C 选项为小二度音程与题干形式相同。

43. 选 A。

【解析】以首调唱名 re 为主音的调式，叫多利亚调式。它的音阶关系是：全音、半音、全音、全音、全音、半音、全音。B 多利亚调式调号为 A 调调号，即三个升号，故选 A。

44. 选 A。

【解析】属七和弦的解决：原位时属七和弦的根音解决到主和弦的根音，三音级进上行，五音、七音级进下行，即 V-I、VII-I、II-I、IV-III。转位解决时根音保持不动，三音级进上行，五音、七音级进下行。即 V-V、VII-I、II-I、IV-III。

45. 选 D。

【解析】广东音乐：主要流传于珠江三角洲，是 19 世纪末及 20 世纪初在当地民间“八音会”和粤剧伴奏曲牌的基础上逐渐形成的。代表曲目：《旱天雷》《雨打芭蕉》《步步高》《平湖秋月》《娱乐升平》《金蛇狂舞》等。D 选项《采茶扑蝶》它是一首福建民间舞曲，整首曲子描写了茶农们愉快采茶的场景。

46. 选 B。

【解析】巴赫有极多的钢琴复调作品，而对于巴赫钢琴复调作品的顶峰之作——《十二平均率钢琴曲集》则被认为是一部充分体现巴赫的音乐风格、音乐形象的大百科全书，是钢琴演奏者的必修课本。在这部作品中，他的复调技巧和艺术技巧都达到了最高峰。

47. 选 B。

【解析】此题所考察的是国外著名的三大教育体系内容，达尔克罗兹、奥尔夫、柯达伊三大音乐教育体系，其中，柯达伊教学体系是以歌唱教学为主要内容并重视音乐读写能力培养的课程体系，并且创设了一套柯尔文手势帮助学生理解音级关系。故选 B。

48. 选 A。

【解析】《在中亚细亚草原上》的体裁为交响音画，属于交响诗的范畴，《自新大陆》为捷克音乐家德沃夏克的最后一部交响曲，《童年憧憬》为舒曼的钢琴作品，《卡门》是法国作

曲家比才的歌剧作品。故选 A。

49. 选 D。

【解析】里姆斯基-科萨科夫为俄罗斯强力集团中的一个成员，代表作品为交响组曲《天方夜谭》、序曲《俄国复活节》、《西班牙随想曲》等，A 选项为勃拉姆斯的代表作品，BC 选项均为柴可夫斯基的代表作品。故选 D。

50. 选 D。

【解析】定性评价与定量评价在学生的学习评价中各显其价值和利弊，需将这两种评价方法相互结合起来。如在音乐教学活动中，对学生的兴趣爱好、情感反应、参与态度、交流合作、知识与技能的掌握情况等，用较为准确、形象的文字简要加以描述，这就是定性述评；如根据需求和可能，进行音乐能力测验或音乐水平测量，进行定量测评，以获得每个学生的等级和分值。故选 D。

51. 选 A。

【解析】四个选项中 A 为民族乐派的代表人物，西贝柳斯是浪漫主义时期芬兰民族乐派的重压代表人物。

52. 选 C。

【解析】《哈利路亚》是巴洛克时期的代表人物德国大音乐家亨德尔的天才佳作。这是他的代表作之一——清唱剧《弥赛亚》中的一首合唱曲。

53. 选 B。

【解析】奥地利音乐家舒伯特被誉为“艺术歌曲之王”。艺术歌曲是他最重要的创作领域，D 选项《天鹅之歌》是他的声乐套曲作品，C 选项《菩提树》艺术歌曲，A 选项《死神与少女》他的弦乐四重奏的代表作品。而 B 选项《水上音乐》则是亨德尔的一部管弦乐组曲。

54. 选 B。

【解析】《瑶族舞曲》是由刘铁山、茅沅改编的一首管弦乐作品，创作于 20 世纪 50 年代。作曲家以民间舞曲《长鼓舞》为素材用管弦乐的手法丰富、生动的展现了瑶族民众欢歌热舞的喜庆场面。

55. 选 D。

【解析】《马刀舞曲》是哈恰图良的舞剧《加雅涅》中的一支舞曲，作于 1942 年，是描写库尔特族出征前的一种战斗舞曲。

56. 选 A。

【解析】箜篌是十分古老的弹弦乐器，最初称“坎侯”或“空侯”，在古代除宫廷雅乐使用外，在民间也广泛流传，在古代有卧箜篌、竖箜篌、凤首箜篌三种形制。音域宽广、音色柔美清澈，表现力强，现常用于独奏、重奏和为歌舞伴奏，并在大型民族管弦乐队中应用。

57. 选 D。

【解析】此题所考察的是各时期音乐风格特征，A 选项为古典主义时期的音乐风格特征，BC 为印象主义时期的音乐风格特征，D 属于浪漫主义时期音乐风格特征，肖邦和李斯特属于浪漫主义时期的代表人物，故选 D。

58. 选 C。

【解析】贺绿汀，原名贺楷，当代著名音乐家、教育家，湖南邵阳人。一生创作了很多作品，1934 年创作的钢琴曲《牧童短笛》和《摇篮曲》分别获齐尔品举办的“征求中国音乐风格的钢琴曲”的一等奖和名誉二等奖。除此之外他的歌曲《游击队歌》、《保家乡》、《嘉陵江上》等在抗日战争期间流传海内外，至今仍是音乐会和歌咏活动中的伟唱曲目。一副对联概其平生而赞曰：“牧笛扬华音，战歌壮国魂，灿烂乐章谱春秋，满腔赤子心；真言荡浊流，铁骨傲鬼神，浩然正气耀日月，一身报国情。”

59. 选 C。

【解析】魏良辅被后人奉为“昆曲之祖”、在曲艺界更有“曲圣”之称。他配合传奇作家梁辰鱼创作了《浣纱记》，使它成为符合昆腔韵律的脚本，对昆腔的传播起了推动的作用。孔尚任的作品《桃花扇》，汤显祖作品《牡丹亭》，洪升作品《长生殿》。故选 C。

60. 选 D。

【解析】关联调性指近关系调，大小调的近关系调有三种，一是本调的关系大小调，而是本调属方向的调及关系调，三是本调下属方向调及关系调。故选 D。

第二部分 主观题

一、名词解释

1. 参考答案：

复调音乐，多声部音乐的一种，旧称对位。它是以两个、三个或四个在艺术上有同等意义的各自独立的曲调，前后叠置起来，同时协调地进行为基础。在横的关系上，各声部的节奏、力度、强音、高潮、终止、起讫以及旋律线的起伏等，不尽相同而且各自有其独立性；在纵的关系上，各声部又彼此形成良好的和声关系。复调音乐注重每个声部的旋律性，声

部间形成对比或相互补充，没有主次之分。

2. 参考答案：

玛祖卡，原为波兰一种民间舞蹈，其形式现在仍保留在许多芭蕾舞舞剧中，其音乐经过肖邦等人的发展后，已成为古典音乐中一种经典舞曲。“玛祖卡”的音乐节奏为中速的三拍子，重音变化较多，以落在第二、三拍上较为常见，情绪活泼热烈。

二、简答题

1. 参考答案：

《声无哀乐论》是三国魏时期的音乐家嵇康所作,是中国古代专门研究音乐问题的一篇重要文献,其提出的"声无哀乐论"思想,很好地阐述了音乐与情感的关系。"声无哀乐论"思想对音乐欣赏教学有多方面的指导意义,对从深层次上提高音乐欣赏教学水平有重要作用。

《声无哀乐论》强调“声”与“言”的区别，强调“声”不可能“相其体而传其心”，可见《声无哀乐论》之“声”是指音乐，但并非如一般古代乐论那样指诗、歌、舞三位一体的音乐或乐舞，而是指无诗（言）、无舞（形）的纯器乐或纯音乐。因此，《声无哀乐论》涉及音乐的本体与本质、音乐鉴赏中声情关系、音乐的功能诸方面，这些方面都将对音乐教学有所启示。嵇康在《声无哀乐论》中音乐美学思想极大地强调了主体的审美感受和审美态度的重要作用。这种思想对我国当代音乐的发展,也起着非常重要的作用。也是对高中音乐鉴赏教学的最大启示。

音乐鉴赏主要也是以音乐审美为核心，它是培养学生音乐审美能力的重要途径，极大强调了主体的审美感受，注重丰富学生的情感体验，具备良好的音乐鉴赏能力，对于丰富情感，陶冶情操，提高文化素养，增进身心健康，形成完善的个性具有重要的意义。

2. 参考答案：

《全日制义务教育音乐课程标准》指出：“以音乐审美为核心是中小学音乐教育最基本的理念。”音乐审美价值是音乐价值中的核心价值、本质价值。在音乐欣赏教学中，学生是审美主体，音乐作品是审美客体。审美价值的实现程度，取决于学生对音乐作品的感受和理解程度，又取决于音乐作品对学生的适合程度。只有教师把握好了音乐价值关系中主体与客体的融洽与和谐，才能使审美价值在音乐欣赏教学中得到良好地体现。具体地说，应从以下几方面努力：一是要运用美学中的色彩表现乐曲的情绪，让学生认识美；二是要运用教材中的插图进行看图说话和想象，让学生感受美；三是要运用乐曲丰富的内涵，设置音乐情境，让学生辨别美；四是要运用学生丰富的想象力，进行审美实践，让学生诠释美；五是要运用

学生参与表演的实践，进行表演性的欣赏教学，让学生创造美。

三、教案设计

《欢乐颂》教案

课题名称：《欢乐颂》

教案设计意图：以音乐审美为核心、重视音乐实践、理解多元文化是《音乐课程标准》中的基本理念，在《欢乐颂》教学环节的设计中，我将音乐的基本要素—节奏、旋律、力度等音乐基础知识和歌唱的基本技能融合在一起，贯穿于歌曲教学中，引导学生领会音乐要素在音乐表现中的作用，并在此基础上，积极引导学生在开阔的视野，学习、理解和尊重世界其他国家和民族的音乐文化，通过音乐教学使学生树立平等的多元文化价值观，共享人类文明的一切优秀成果。

教学目标：

情感态度与价值观目标：提高学生的音乐欣赏能力和培养学生团结、友爱、积极向上的乐观主义情趣。

过程与方法目标：通过欣赏与学唱《欢乐颂》，激发学生二声部合唱的能力，培养学生与他人合唱和自身协调能力。

知识与技能目标：了解“乐圣”贝多芬，领会旋律、节奏、力度在音乐表现中的作用，并能够从音乐的角度分析、理解歌曲。

教学重点：欣赏作品，拓展学生的思维想象能力，用热情、庄重的情绪演唱歌曲《欢乐颂》。

教学难点：二声部合唱，及歌曲情感的理解和表达。

教学用具：钢琴、音响、多媒体教学设备等。

教学过程：

（一）情景导入

1、播放《命运》交响曲主题、《献给爱丽丝》片段。

师：聆听两个音乐的片断，思考这两首作品的曲作者是谁？谈谈对这位音乐家生平的了解？

2、引出课题。

（二）教学方法：音乐欣赏法、演示法、实践练习法。

（三）教授新课

1、作曲家及作品介绍

(1)教师简介作曲家贝多芬，加强学生对这位音乐家的了解。

(2)出示贝多芬的图片，教师介绍作品。

师：有没有听过他的《第九交响曲》？对它有多少了解？给你印象最深的旋律又是什么呢？

2、欣赏《欢乐颂》

(1)聆听合唱作品《欢乐颂》，

师：在聆听感受音乐时，思考里面含有哪几种演唱形式？。

(2)教师介绍该作品。

3、学唱《欢乐颂》

(1)分出两个声部的学生。给出几分钟时间大家练习自己声部的歌谱。

(2)教师带领学生分声部进行演唱。

①先请高声部的学生来唱谱，教师在钢琴上弹奏高声部旋律。

②请低声部的同学来唱谱，注意音准和节奏，尤其要注意两个音5和7的音准。教师在钢琴上弹奏低声部旋律。

③一起来合唱谱子。在唱自己声部的同时，注意听另一个声部，并感受整个音乐的效果。同时，要用高位置演唱，精神饱满。教师用钢琴伴奏。

(3)教师指挥，学生唱。注意双声部的和声效果。用热情、庄重的情绪演唱歌曲。

4、创作表演

(1)把四拍子看成二拍子演唱，缩短时值，使歌曲更具律动性。

(2)加上以前学过的声势作伴奏。跺脚、拍脚、捻指、拍手。一拍做一个动作，声音跟声势动作要一致。

(3)一个学生指挥，其他学生唱加上声势动作，教师弹琴。

5、课堂小结

教师引导学生进行总结。

师：请大家谈一谈在这堂课中学到了什么？

师：在音乐课上，不仅学到知识技能，更重要的是通过音乐课得到一种锻炼。在学唱的同时也学到了团结、友爱、积极向上的乐观主义情趣。

(四)教学总结

在教学过程中，每个环节的设计，均以学生为主体，通过欣赏、练唱、分析、使学生在音乐实践中理解《欢乐颂》的深刻内涵，从而做到有情歌唱。使这首歌曲的思想境界对学生的心灵起到净化作用。

(五) 作业设计

课后自制打击乐器，并为歌曲《欢乐颂》编配伴奏，之后表演给父母听。

(六) 板书设计

《欢乐颂》

- 一、走近大师
- 二、聆听思考
- 三、配合演唱
- 四、创作表演

教师招聘考试中学音乐学科模拟题 4

二、单选题。

16、下列音中（ ）起着决定音色的作用。

- A、基音 B、泛音 C、复合音 D、分音

17、g 小调中的降 B 音用首调唱名法演唱的演唱名为（ ）

- A、do B、re C、me D、fa

18、5/4 属于（ ）

- A、单拍子 B、复拍子 C、变换拍子 D、混合拍子

19、关于切分音，下列说法错误的是（ ）

20、转位前的音程是小三度，转位后的音程是（ ）

- A、大三度 B、大五度 C、大六度 D、小四度

21、（ ）的根音到三音是小三度，三音到五音是大三度，根音到五音是纯五度。

- A、大三和弦 B、小三和弦 C、增三和弦 D、减三和弦

22、下列调式音级与名称对应正确的是（ ）

- A、第 I 级—上主音 B、第 II 级—主音 C、第 III 级—中音 D、第 IV 级—属音

23、移调的方法不包括（ ）

- A、改变调号的移调 B、按音阶的移调 C、按音程的移调 D、改变谱号的移

调

24、主要音与上方二度音迅速、均匀交替叫做（ ）

- A、倚音 B、波音 C、回音 D、颤音

25、下列常用速度术语中，Allegretto 表示（ ）

- A、小快板 B、慢板 C、中板 D、柔板

26、不属于广东音乐代表曲目的是（ ）

- A、《雨打芭蕉》 B、《步步高》 C、《三六》 D、《旱天雷》

27、下列不属于中国民族乐器中弹拨乐器的是（ ）

- A、琵琶 B、柳琴 C、高胡 D、阮

28、（ ）是我国十大古曲之一，其主题取材于“伯牙鼓琴遇知音”的故事。

- A、《十面埋伏》 B、《高山流水》 C、《渔舟唱晚》 D、《梅花三弄》

29、被世人誉为“圆舞曲之王”的音乐家是（ ）

A、施特劳斯 B、门德尔松 C、海顿 D、德彪西

30、吉他又名（）弦琴。

A、三 B、四 C、五 D、六

31、（）又称华尔兹，起源于奥地利北部的一种民间三拍子的舞蹈。

A、小步舞曲 B、圆舞曲 C、波尔卡 D、玛祖卡

32、以下作品中，俄罗斯音乐大师柴可夫斯基的作品不包括（）

A、《天鹅湖》 B、《睡美人》 C、《胡桃夹子》 D、《费加罗的婚礼》

33、“呼麦”是（）的一种喉音演唱艺术，它运用特殊的声音技巧，一人同时唱出两个声部，形成罕见的多声部形态。

A、维吾尔族 B、蒙古族 C、藏族 D、彝族

34、《天仙配》是（）的经典剧目。

A、越剧 B、花鼓戏 C、黄梅戏 D、昆曲

35、中国第一部抒情心理歌剧《伤逝》改编自鲁迅的同名小说，其作者是（）

A、刘炽 B、雷振邦 C、施光南 D、谷建芬

36、（）是哈萨克族民歌的主要伴奏乐器。

A、马头琴 B、冬不拉 C、热瓦普 D、都塔尔

37、歌曲《今夜无人入睡》出自歌剧（）

A、《图兰朵》 B、《弄臣》 C、《卡门》 D、《托斯卡》

38、四幕悲歌剧《游吟诗人》的著名歌剧作曲家（）谱曲，讲述了在封建王室强暴压迫下的吉普赛妇人报仇的故事。

A、罗西尼 B、威尔第 C、普契尼 D、韦伯

39、（）又称“朗诵调”是歌剧或清唱剧中速度自由、伴随简单的朗诵或说话似的歌调。

A、宣叙调 B、咏叹调 C、抒情调 D、咏叙调

40、重唱是指（）

三、多选题

41、下列关于五线谱加线、加间的说法正确的是（）

A、加线的长度以记写一个音符为准

B、加线之间应保持一间的距离，不要过密或过宽

C、加线可以省略

D、记在上、下加间的音，不应在音符上、下加线

42、（ ）是聂耳制作的音乐作品。

- A、《牧童短笛》 B、《梅娘曲》 C、《铁蹄下的歌女》 D、《卖报歌》

43、下列音乐家属于浪漫主义时期代表人物的有（ ）

- A、巴赫 B、李斯特 C、舒曼 D、瓦格纳

44、属于陕北民歌的有（ ）

- A、《山丹丹花开红艳艳》 B、《赶牲灵》 C、《兰花花》 D、《走西口》

45、四部和声中，属于外声部的有（ ）

- A、高声部 B、中声部 C、次中声部 D、低声部

四、判断题。（1×10=10）

46、两个乐音之间的音高关系叫做音阶。

47、降A和升G为等音。

48、将音符的时值自由均分代替基本划分（二等分）的符号叫做连音符，连音符之中不可包含休止符。

49、协和音程是指悦耳、融合的音程，其中，完全协和音程包括纯四度、纯五度，音响纯正、完美。

50、江南丝竹是中国传统乐丝竹乐的一种，流行于江苏南部和浙江一带。

51、《茉莉花》有著名作曲家王洛宾将采自于当地的民歌汇编整理而成，是一首安徽民歌。

52、埙是我国汉族特有的闭口吹奏乐器，它的起源与汉族先民的劳动生产活动有关，最初可能是先民们模仿鸟兽叫声而制作，用以诱捕猎物。

53、《黄河大合唱》是黄自最重要的、影响最大的交响乐代表作。

54、肖邦是波兰著名音乐家，他的音乐同波兰民族解放运动紧密相连，被誉为“藏在花丛中的一尊大炮”。

55、音乐剧《猫》是法国作曲家比才根据艾略特为儿童写的诗改编而成的，是迄今为止世界上最为成功的音乐剧之一。

五、简答题。（5×2=10）

56、识别下列音程。（两个音程）

57、简述“奏鸣曲式”的结构。

六、综合题（10分）

58、请将下列五线谱译写成简谱旋律。（G大调旋律）

（五线谱是需要用到专门的软件才可以打出来，所以这里没有呈现）

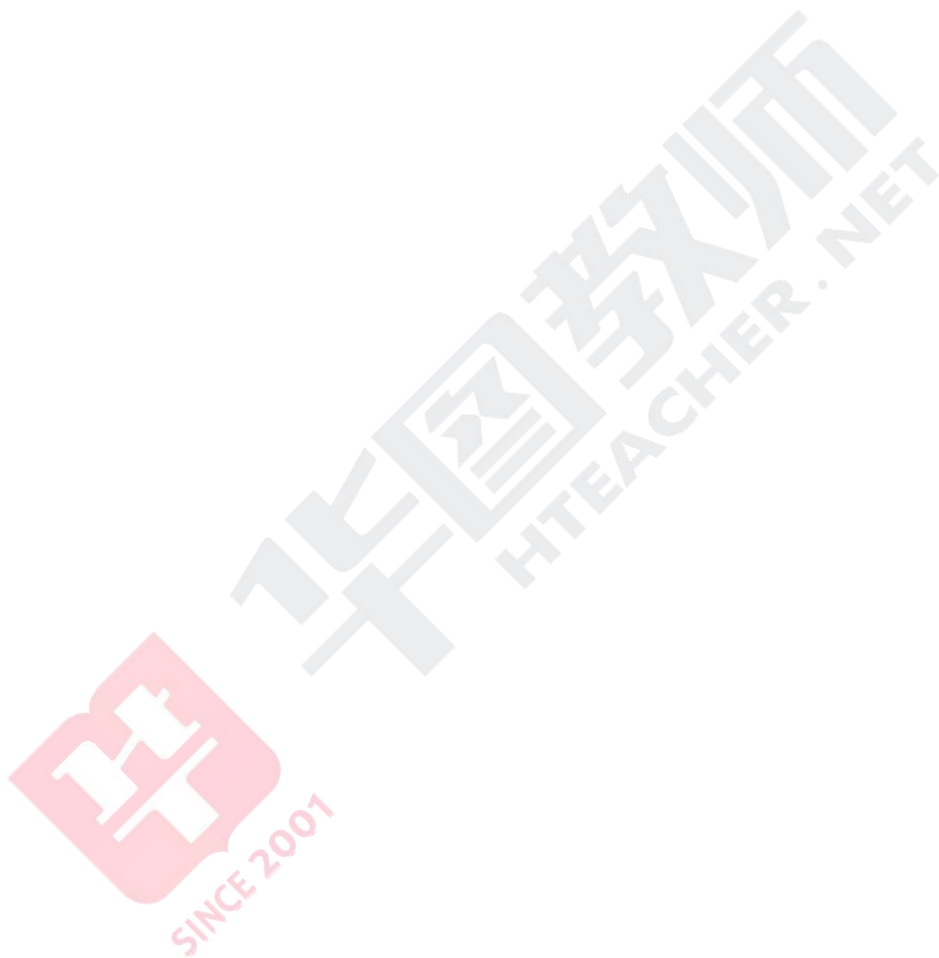
七、论述题。（10分）

59、论述美声唱法的演唱特点。

八、作品分析。（10分）

60、请在下列两部音乐作品中任选一部，从曲式结构、表现手法及主题内容等方面进行赏析。

（1）二胡独奏曲《赛马》（2）钢琴小品《献给爱丽丝》



教师招聘考试中学音乐学科模拟题 4 答案及解析

二、单选题。

16、B

【解析】除了发音体整体震动产生的最低音是基音以基音为标准其余 $1/2$ 、 $1/3$ 、 $1/4$ 等各部也同时震动是泛音。泛音的组合决定了特定的音色，并能使人明确的感受到基音的响度。

17、A

【解析】在 g 的上方小三度找出它的主因为 B 大调故选 A。

18、D

【解析】 $5/4=2/4+3/4$ 故为混合拍子。

19、略

20、C

【解析】用九度去减转位前的度数，如果转位前为小，转位后则为大；转位前为大，则转位后为大。

21、B

【解析】小三和弦的结构为根音到三音为小三；三音到五音为大三，根音到五音为纯五。

22、C

【解析】第一级为主音；二级为上主音；三级为中音等。

23、B

【解析】移调包括：改变谱号的移调，改变调号的移调，音程移调。

24、B

【解析】略。

25、A

【解析】略。

26、C

【解析】《三六》是属于江南丝竹。

27、C

【解析】高胡为拉弦乐器。

28. 选 B。

【解析】《高山流水》，为中国十大古曲之一。相传春秋时期楚国琴师俞伯牙鼓琴抒怀，山上的樵夫钟子期能识其音律，知其志在高山流水。伯牙便视子期为知己。几年以后，伯牙又路过龟山，得知子期已经病故，悲痛不已的他即破琴绝弦，终身不复鼓琴，后人感其情谊深厚，

29. 选 A

【解析】约翰·施特劳斯一生写过一百五十多首圆舞曲，他最大的功绩是和作曲家约瑟夫·兰纳一起，共同奠定了维也纳圆舞曲的基础。因此被称为“圆舞曲之父”。C选项海顿是交响乐和弦乐四重奏之父。D选项德彪西是近代“印象音乐”的鼻祖。

30. 选 D

【解析】吉他又叫六弦琴，是弹拨乐器的一种。

31. 选 B

【解析】华尔兹是舞厅舞蹈中最早、最富有生命力的形式，也成圆舞。

32. 选 D

【解析】音乐家柴可夫斯基的主要音乐作品有六部交响曲、三部钢琴协奏曲、小提琴协奏曲、幻想序曲《罗密欧与朱丽叶》，音乐会序曲《1812》、歌剧《叶甫根尼·奥涅金》、《黑桃皇后》、芭蕾舞剧《天鹅湖》、《胡桃夹子》、《睡美人》等。D选项《费加罗婚礼》是莫扎特作品。

33. 选 B

【解析】“呼麦”是蒙古族藉由喉咙紧缩而唱出“双声”的泛音咏唱技法。

34. 选 C

【解析】《天仙配》是我国黄梅戏戏曲传统经典剧目。花鼓戏代表剧目《打铜锣》、《补锅》《刘海砍樵》等。

35. 选 C

【解析】刘炽是我国近现代著名作曲家，代表作品有《让我们荡起双桨》《祖国的花朵》《我的祖国》《祖国颂》。B选项雷振邦创作的故事影片音乐主要有：《董存瑞》、《马兰花》、《芦笙恋歌》、《花好月圆》、《五朵金花》、《金玉姬》、《达吉和他的父亲》、《刘三姐》、《万木春》、《冰山上客》等。C选项施光南创作了中国第一部抒情心理歌剧《伤逝》，施光南代表作品歌曲《祝酒歌》《月光下的凤尾竹》《假如你认识我》，大型歌剧《伤逝》《屈原》，芭蕾舞剧《百蛇传》等。D选项谷建芬代表作品歌曲《年轻的朋友来相会》《清晨：我们踏上

小路》《绿叶对根的情意》《思念》《烛光里的妈妈》等。

36. 选 B

【解析】A 选项马头琴是蒙古族的民族乐器，B 选项冬不拉，是哈萨克族弹弦乐器，也是新疆地区弹唱音乐的重要伴奏乐器。C 选项热瓦普是维吾尔族和塔吉克族弹弦乐器。D 选项都塔尔的琴声清脆、悠扬，是新疆的维吾尔族钟情的民间弹弦乐器。

37. 选 A

【解析】A 选项《今夜无人入睡》是普契尼歌剧《图兰朵》的著名选段。B 选项《弄臣》是威尔第创作的 3 幕歌剧，《女人善变》《亲爱的名字》是其中著名咏叹调。C 选项《卡门》是比才的最后一部歌剧，《斗牛士之歌》《爱情像一只自由的小鸟》是其中著名选段。D 选项《托斯卡》是普契尼的 3 幕歌剧，《为艺术 为爱情》《星光灿烂》是其中经典选段。

38. 选 B

罗西尼代表歌剧：《塞维利亚理发师》、《威廉·退尔》。威尔第代表歌剧：《弄臣》《游吟诗人》《茶花女》。普契尼代表歌剧《波西米亚人》《托卡塔》《蝴蝶夫人》《图兰朵》。韦伯代表歌剧：《自由射手》钢琴曲《邀舞》。

39. 选 A

【解析】宣叙调也称“朗诵调”。一种基于语言音调的吟唱性曲调。大多节奏自由而伴奏亦较简单。在歌剧或清唱剧等大型声乐曲中，人物间的对话通常均用宣叙调。

40.

【解析】重唱是声乐演唱形式之一。指两个以上的演唱者，各按自己所分任的声部演唱同一乐曲。按声部或人数分为二重唱、三重唱、四重唱、六重唱等。歌剧中的重唱基本上是两个以上的人物进行感情交流的表现方式。包括男女声二重唱等等。例如《茶花女》中的“饮酒歌”、《艺术家的生涯》中的“爱情二重唱”等。另外在《弄臣》中还有著名的四重唱、《拉莫摩尔的露琪亚》中的六重唱等。

三、多选题

41、ABD

【解析】加线不可以省略

42、BCD

【解析】《牧童短笛》为贺绿汀所作

43. 选 BCD

【解析】仅有 A 选项巴赫是古典时期的德国作曲家。BCD 都为浪漫主义时期代表人物。

44. 选 ABC

【解析】仅有《走西口》是山西民歌。

45. 选 AD

【解析】略。

四、判断题

46、错

【解析】音阶是以全音，半音，及其它音程顺次排列的一串音。

47、对

48、对

49、对

50、对

51、错

【解析】《茉莉花》是由著名军旅作曲家何仿采自于六合的民歌汇编整理而成。是一首江苏民歌。

52、对

53、错

【解析】《黄河大合唱》是冼星海最重要的和影响最大的一部交响乐代表作。

54、对

55、错

【解析】《猫》是剧作者韦伯根据艾略特为儿童写的诗改编的，韦伯充分注意到儿童的特点，因此，《猫》剧更受儿童们的喜爱。

五、简答题。

56、略。

57、奏鸣曲是一种多乐章的大型器乐套曲，而奏鸣曲式则是指乐曲的曲式结构。奏鸣曲式是欧洲古典主义音乐家在创作器乐曲作品中最常用的曲式结构之一，是一种以对立统一为基础的结构形式，它继承了巴洛克音乐以调性为基础的成就，并使其更富于逻辑性和哲理性，表现的内容非常广泛。

奏鸣曲式包括三个部分，即呈示部、展部、再现部。

(1) 呈示部——呈示部是这一结构形式的基础，它呈示两个主题，第一主题在主调上，第二主题通常在属调上，两个主题不仅有情感上的对比，还有调性上的对比。呈示部前可加引子；

(2) 发展部——发展部通过各种手法，充分发挥呈示部第一、二主题中具有特征的因素，主要通过调性、调式的对置，复调音乐与主调音乐的处理等，将主题变化成为各种形式，从各个方面进一步体现主题的内涵；

(3) 再现部——再现呈示部，但第二主题必须回到主调，使第一、第二主题在调性上获得一致，形成了一个完整的、统一的整体，使主题形象更加完美、突出，曲终可加尾声。只包含呈示部和再现部而没有展开部的奏鸣曲式是它的变体。现代作品往往不墨守上述各种原则。

六、综合题

58、略。

七、论述题

59、美声唱法是产生于 17 世纪意大利的一种演唱风格。以音色优美，富于变化；声部区分严格，重视音区的和谐统一；发声方法科学，音量的可塑性大；气声一致，音与音的连接平滑匀净为其特点。这种演唱风格对全世界有很大影响。现在所说的美声唱法是以传统欧洲声乐技术、尤其是以意大利声乐技术为主体的演唱风格。可以概括为一下六点（1）美声唱法有声部之分；（2）美声唱法要求声区统一；（3）美声唱法要求母音一致、吐字清楚；（4）美声唱法要求声音连贯；（5）美声唱法要求具备良好的音乐修养；（6）美声唱法要求声情并茂。

八、作品分析。

60、（1）《赛马》是一首黄海怀创作的二胡独奏曲。描绘内蒙古大草原人民在节日赛马中紧张激烈的情景。变现了赛马是那种万马奔腾的壮观场面，让人感觉置身于千军万马的草原之中。令人随着跳荡的节奏，对辽阔的神秘的草原充满了神秘的向往。是一首响彻海内外的传世之作。

乐曲段曲式是一个再现的单三段体；前 40 小节为 A 段，中 48 小节为 B 段，C 段为 30 小节。

乐曲开始，奔腾激越，纵横驰骋，进过调整节奏，重新组合，以豪爽的气派沉雄的弓力和急促的音型宽紧相间，来刻画蒙古族人民节日赛马的热烈场面。

乐曲的第二段完整地引用民歌的全曲旋律，并通过对民歌的加花变奏，创造性的应用大

段落的拨弦技巧，引人入胜。二胡巧妙的用手指拨动内弦，奏出跳跃和弦，妙趣横生让人感受到了节日的换了场景。

接着乐曲作了扩充形成高潮，以渐慢的速度引出二胡的华彩乐段。这是模拟马头琴的一段音乐，曲调高昂舒展，运用小三度颤音，具有内蒙古长调马头琴的特征，充满激情，把草原的辽阔美丽和牧民们的喜悦心情表现的淋漓尽致，同时把二胡的演奏技巧提到了新的高度水平。最后乐曲以第一段旋律的变化再现来结束全曲，热烈欢腾的赛马景象。

最后，乐曲以第一段的旋律的变化再现结束全曲，热烈欢腾的赛马景象重现在眼前。

(2)《致爱丽丝》是著名的古典时期音乐家贝多芬脍炙人口的钢琴小品，是一个具有回旋曲式结构的作品，全曲分为主部一、插部一、主部二、插部二、主部三，5个部分组成。在全曲的该开始的主部一单三部的曲式 ABA 三个部分，A 部分由 8 小节两个平行乐句将音乐主题 2 次重复，刻画出淳朴、柔美的女性音乐形象。B 部分运用重复、重复倒影的表现出音乐主题的变化。A 部分是一个原样再现乐段，再次的主题重复，使得爱丽丝的女性音乐形象深入听众内心，加之适当踏板的使用，更为音乐增添其柔美的韵味。插部一是一个乐段 15 小节，c、d 两个乐句，c 乐句旋律在高声部，左手以分解和弦的形式，犹如女生轻轻的吟唱。d 乐句左手以柱式和声为主，随后紧跟 4 小节的连接，为主部二的再现做属准备。主部二原样再现，插部二是一个 22 小节的同头异尾二句式乐段，以左手低音重复的方式，突出音乐情绪的变化，音乐显得严肃而坚定。而后的属准备为主题回归做好了和声的准备，全曲在主部三的明快氛围中结束。

教师招聘考试中学音乐学科模拟题 5

(共五大题, 32 小题, 80 分)

三、**填空题** (本大题包括 7 小题, 每小题 1 分, 共 10 分。请填在答题卡指定位置上)

21. 对音乐的感悟、表现和创造, 是人类基本_____和_____的一种反映。
22. 音乐教育以_____为核心, 主要作用于人的_____世界。
23. 二胡曲《光明行》的作者是_____, 他被称为颇具改革精神的_____音乐家。
24. 音程是指两音之间的_____和_____。
25. 《中华人民共和国国歌》的曲作者是_____, 其原歌曲名为_____。
26. 《葬礼进行曲》是_____作曲家, _____创作的钢琴独奏曲。
27. 早期的摇滚音乐是由美国黑人节奏的_____和白人的_____结合而成。
28. 中国民歌的三大类别是: 山歌、_____、_____。
29. 起源于捷克民间的波尔卡是一种_____, 节拍一般为_____, 三部曲式。
30. 歌曲《菊花台》是电影_____中的主题歌, 其曲作者是_____。

四、**选择题** (本大题包括 10 小题, 每小题 2 分, 共 20 分。下列各题提供 4 个备选项, 只有一个正确答案, 请把正确选项前的字母填在答题卡指定位置上)

31. 音乐鉴赏是培养学生音乐 () 能力的重要途径。
A. 歌唱 B. 演奏 C. 审美 D. 创作
32. 音乐是人类 () 的重要载体, 是人类宝贵的文化遗产和智慧结晶。
A. 审美体验 B. 创造性发展 C. 社会交往 D. 文化传承
33. 音乐课是人文科学的一个重要领域, 是实施美育的途径之一, 是基础教育阶段的一门 ()
A. 鉴赏课 B. 活动课 C. 歌唱课 D. 必修课
34. 依照《普通高中音乐课程方案》规定, 各地各校可以根据实际情况, 对不同模块分步实施。总的原则是: 优先开设有利于面向全体学生的基础性模块—— ()
A. 音乐鉴赏 B. 歌唱 C. 音乐与舞蹈 D. 音乐与戏剧表演
35. 民族管弦乐器分为 ()
A. 弦乐器、打击乐器、木管乐器、拉弦乐器
B. 吹管乐器、弹拨乐器、拉弦乐器、打击乐器
C. 铜管乐器、木管乐器、弦乐器、打击乐器

D. 吹管乐器、木管乐器、弦乐器、拉弦乐器

36. 歌曲《在希望的田野上》的曲作者是（ ）

A. 谷建芬 B. 徐沛东 C. 施光南 D. 王立平

37. 歌曲《茉莉花》是（ ）民歌。

A. 江苏 B. 安徽 C. 江西 D. 福建

38. 下面哪部作品是德国作曲家韦伯的作品（ ）

A. 《自新大陆》 B. 《水仙女》 C. 《奥塞罗》 D. 《自由射手》

39. 我国首位在维也纳金色大厅举办个人独唱音乐会的歌唱家是（ ）

A. 戴玉强 B. 谭晶 C. 廖昌永 D. 宋祖瑛

40. 乐曲《梁山伯与祝英台》属于（ ）

A. 琵琶协奏曲 B. 钢琴协奏曲 C. 小提琴协奏曲 D. 管弦乐曲

五、判断题（本大题包括 10 小题，每小题 1 分，共 10 分。对下列命题作出判断，在答题卡相应题号指定位置上正确的打“√”，错误的打“×”）

41. 歌曲《延安颂》是作曲家郑律成的作品，其代表作还有《人民解放军进行曲歌曲》。

42. 民乐中古筝和琵琶属于弦乐器。

43. 风笛是苏格兰最具特色的民族乐器。

44. “智斗”是现代京剧《智取威虎山》中的经典选段。

45. 节奏是指音乐中强拍和弱拍周期性的、有规律的重复。

46. 《红色娘子军》和《丝路花雨》都是我国的现代芭蕾舞剧。

47. 被称为音乐神童的是奥地利作曲家舒伯特。

48. 《欢乐颂》选自贝多芬的《第五交响曲》。

49. 下列旋律选自古曲《渔舟唱晚》。



50. 下列旋律选自奥地利作曲家老约翰一斯特劳斯的《拉德斯基进行曲》。



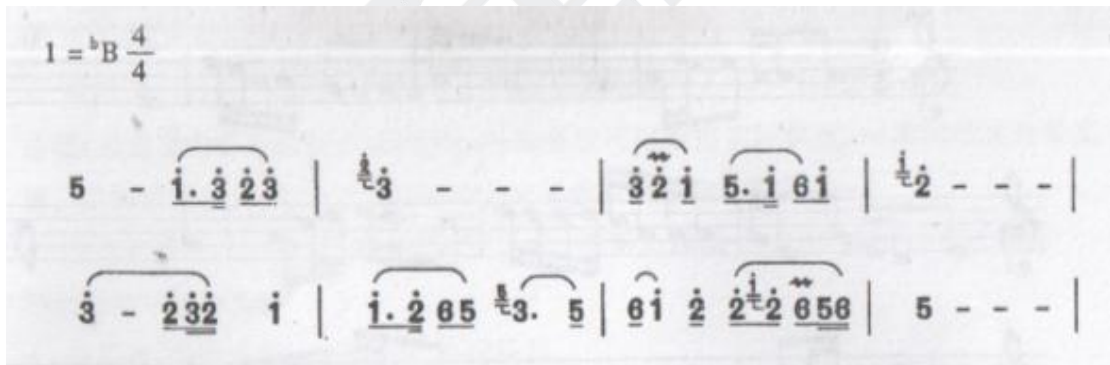
六、乐理知识(本大题包括 4 小题，每小题 5 分，共 20 分)

51. 译谱 (每小题 5 分，共 10 分)

a: 将下列线谱译成简谱



b: 将下列简谱译成线谱



52. 将下列乐谱移高纯四度记谱 (10 分)



七、综合题 (本大题包括 1 小题，共 20 分)

53. 以歌曲《唱脸谱》为课题设计一课时的教学简案。

要求：体现三维目标、教学重难点及过程。

唱 脸 谱

阎 肃词
姚 明曲

(女伴) 外国人把那京戏叫作 Peking Opera, 没见过那五色的
油彩愣往脸上画。“四击头”一亮相,(男) 哇呀……
美极啦, 妙极啦, 简直 OK 顶呱呱!



蓝脸的秦 琼
 紫色胸 脯
 一幅幅 鲜明的

造 御 马,
 托 宝 塔,
 “驾 鸯 瓦”.

红 脸 的 关 公
 绿 色 的 魔 鬼
 一 群 群 生 动 的

战 长 沙,
 斗 夜 叉,
 活 菩 萨.

黄 脸 的 关 羽,
 金 色 的 脸 谱,
 一 笔 笔 为 描

白 脸 的 曹操,
 银 色 的 蟒 袍,
 一 点 点 毫 毫

黑 脸 的 张 飞
 灰 色 的 精 灵
 一 张 张 脸 谱

飞 叫 哇
 灵 笑 哈
 讲 美 佳
 哇 哈 哇
 哇 哈 哇

2012 年武汉教师招聘考试

教师招聘考试中学音乐学科模拟题 5 答案及解析

三、填空题

21. 素质、能力
22. 审美、情感
23. 刘天华、民族器乐
24. 距离、相互关系
25. 聂耳、义勇军进行曲
26. 波兰、肖邦
27. 布鲁斯、乡村音乐
28. 号子、小调
29. 民间舞蹈、二拍子
- 30 . 满 城 尽 带 黄 金 甲 、 周 杰 伦

四、选择题

31. 选 C。

【解析】略。

32. 选 D。

【解析】略。

33. 选 D。

【解析】略。

34. 选 A。

【解析】略。

35. 选 B。

【解析】民族管弦乐队乐器一般分为拉弦乐器组：高胡、二胡、中胡、革胡、倍革胡；弹拨乐器组：柳琴、扬琴、琵琶、中阮、大三弦、箏；吹管乐器组：曲笛、梆笛、新笛、唢呐（高音、中音、低音）、笙（高音、中音、低音）；打击乐器组：堂鼓、排鼓、碰铃、铎、云铎、吊镲、军鼓、木鱼。

36. 选 C。

【解析】《在希望的田野上》是一首歌唱祖国繁荣富强的歌。我国著名歌唱家李谷一最早于 1984 年将它收录在专辑《我的小路》中，乡土气息歌词朴实、曲调优美流畅上口，通

过对家乡充满希望的田野的赞美，抒发了对美好生活的赞美，歌颂了新生活，歌颂了新时代。

37. 选 A。

【解析】《茉莉花》在中国及世界广为传颂，系江苏民歌

38. 选 D。

【解析】德国作曲家卡尔·马利亚·冯·韦伯（Carl Maria Ernst von Weber）的歌剧《自由射手》（Der Freischütz）开始创作于 1819 年，1821 年在柏林皇家歌剧院首演成功，直至今日，它仍是在歌剧舞台上最受欢迎的剧目之一。

39. 选 D。

【解析】略。

40. 选 C。

【解析】《梁祝》小提琴协奏曲是陈钢与何占豪就读于上海音乐学院时的作品，作于 1958 年冬，翌年 5 月首演于上海获得好评，首演由俞丽拿担任小提琴独奏。

五、判断题

41. 错误。

【解析】前半句对，后面歌名错误，应该为《中国人民解放军军歌》。

42. 错误。

【解析】民乐中古筝和琵琶属于弹拨乐器。

43. 正确。

【解析】略。

44. 错误。

【解析】“智斗”是现代京剧《沙家浜》中的经典选段。

45. 正确。

【解析】略。

46. 错误。

【解析】《丝路花雨》是大型民族舞剧。

47. 错误。

【解析】音乐神童莫扎特。

48. 错误。

【解析】应该是《第九交响曲》。

49. 正确。

【解析】略。

50. 正确。

【解析】略。

六、乐理知识

51. 略。

52. 略。

七、简答题

53. 略。

