

教师招聘考试小学音乐学科模拟题 1

(共五大题, 32 小题, 80 分)

三、填空题 (本大题包括 7 小题, 每空 1 分, 共 10 分。请填在答题卡指定位置上)

21. 音乐教育作为美育的重要途径, 其特质就是_____。

22. 音乐教学作为审美教育的一种方式 and 手段, 有着与一般学科不同的教学方法, 主要体现为: 从感性入手, _____, _____, 重视教育的潜效应。

23. 《e 小调 (自新大陆) 交响曲》是_____ (国家) 作曲家_____ 的作品。

24. 木卡姆又称 “十二木卡姆”, 是_____ 族的一种传统音乐。

25. 京剧的四大行当是_____, 四大基本功是_____。

26. 2008 年北京奥运会主题歌《我和你》的演唱者分别是刘欢和_____。

27. 《少年先锋队队歌》原名是_____。

四、选择题 (本大题包括 10 小题, 每小题 2 分, 共 20 分。下列各题提供 4 个备选项, 只有一个正确答案, 请把正确选项前的字母填在答题卡指定位置上)

28. 香港流行歌坛四大天王中唯一一位担任过音乐剧男主角的是 ()

A. 郭富城 B. 刘德华 C. 黎明 D. 张学友

29. 《让世界充满爱》的曲作者是 ()

A. 徐沛东 B. 罗大佑 C. 郭峰 D. 李宗盛

30. 理查德·罗杰斯创作的音乐剧是 ()

A. 《猫》 B. 《音乐之声》 C. 《西区故事》 D. 《歌舞青春》

31. 我国最古老的乐器之一, 陶制, 平底梨形。有五至十个大小不一的音孔, 音色醇厚, 古朴。它是 ()

A. 埙 B. 骨哨 C. 排箫 D. 竽

32. 歌曲《我们的田野》的词作者是 ()

A. 乔羽 B. 管桦 C. 王健 D. 阎肃

33. 歌曲《清粼粼的水, 蓝莹莹的天》选自歌剧 ()

A. 《江姐》 B. 《白毛女》 C. 《刘胡兰》 D. 《小二黑结婚》

34. 我国东北一带流行的一种走唱曲艺形式是 ()

A. 南曲 B. 采茶 C. 二人转 D. 喇叭腔

35. 《羊肠小道》是美国作曲家格罗菲《大峡谷》组曲的第 () 乐章。

A. 一 B. 三 C. 五 D. 七

36. 在贝多芬的九部交响曲中，唯一一部加入了人声的交响曲是（ ）

A. 第三 B. 第五 C. 第九 D. 第六

37. 下列拍子中，哪一个是混合拍子？（ ）

A. $\frac{6}{4}$ B. $\frac{12}{8}$ C. $\frac{7}{8}$ D. $\frac{2}{4}$

五、判断题（本大题包括 10 小题，每小题 1 分，共 10 分。对下列命题作出判断，在答题卡相应题号指定位置上正确的打“√”，错误的打“x”）

38. “飞歌”是最具代表性的一种壮族民歌。

39. 《致春天》是挪威作曲家格里格的作品。

40. 《红蜻蜓》是一首日本儿童歌曲。

41. 交响诗是按照文字、绘画、历史故事和民间传说等构思创作的一种大型管弦乐组曲。

42. 歌剧《图兰朵》是意大利作曲家威尔第的作品。

43. 《那不勒斯舞曲》选自舞剧《天鹅湖》第三幕。

44. 《红河谷》是一首欧美歌曲。

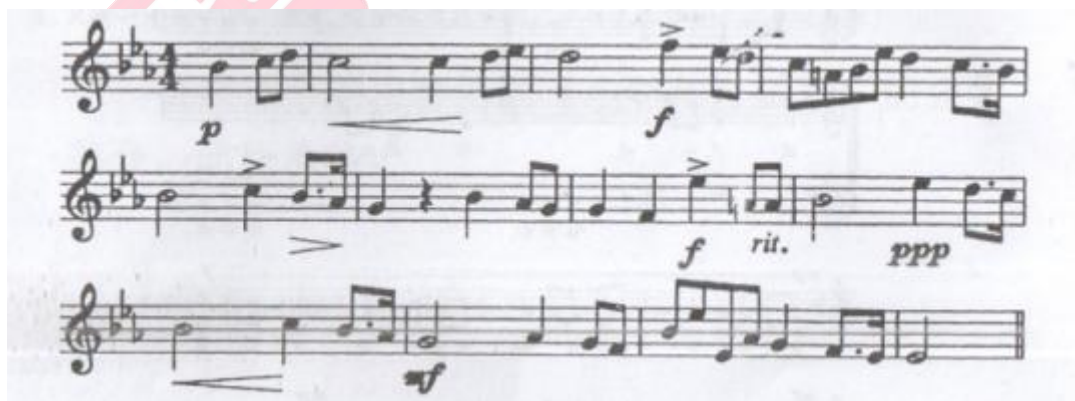
45. 蒙古族民歌包含长调和短调。

46. 扬琴是我国民族乐器中的弹拨乐器。

47. 苏州弹词的伴奏乐器是琵琶。

六、乐理知识（本大题包括 4 小题，每小题 5 分，共 20 分）

48. 将下列五线谱旋片段译成简谱。



49. 将下列简谱片段译成五线谱。

1=D $\frac{4}{4}$ p

0 6 3 2 | #3 - - - | $\frac{3}{4}$ #2 - - | #i 6 5 3 0 |

0 0 3 3 2 | $\frac{4}{4}$ i 2 i 3 #2 - | #i - 6 5 3 0 0 |

50. 辨析下列音程、和弦，并标记其性质。

51. 按要求以下列音为根音，向上构成指定的音程。

纯五 大三 小三 减四 减三 小七 增六 减三 纯八 增一

七、综合题（本大题包括 1 小题，共 20 分）

52. 请为第七册第一课“水乡”中的歌曲《柳树姑娘》设计一课时的教学简案。

要求：有教学目标、教材分析、教学重难点及教学过程。

柳树姑娘

罗晓红词
夏晓红曲

中速

柳 柳姑娘，柳 柳姑娘，
柳姑娘，柳姑娘，
几 几吹，几 几吹，
柳姑娘，柳姑娘，
洗洗干 净 多么漂 亮，洗洗干 净 多么漂 亮，
多 么 漂 亮， 叮 呤 叮 呤！

“1. 2”节奏在歌曲《柳树姑娘》中出现（ ）次。

本单元目录
聆听：1、《采茶午曲》
2、《渔光曲》
3、《洪湖水，浪打浪》
表演：1、《采菱》
2、《柳树姑娘》
创编与活动

教师招聘考试小学音乐学科模拟题 1 答案及解析

三、填空题

21. 情感审美
22. 以情动人、以美感人
23. 捷克、德沃夏克
24. 维吾尔族
25. 生旦净丑、唱念做打
26. 莎拉布莱曼
27. 《我们是社会主义接班人》

四、选择题

28. 选 D。

【解析】张学友主演的音乐剧名为《雪狐狼》。

29. 选 C。

【解析】让世界充满爱是一首录制于 1986 年的中国公益歌曲，由郭峰作曲，陈哲等作词，100 多位中国流行音乐歌手演唱。

30. 选 B。

【解析】音乐剧《音乐之声》是根据自传《托普家族的歌手》改编的音乐剧，1959 年在美国纽约首演，并在 1960 年获得第十四届托尼奖最佳音乐剧、女主角、女配角等五项奖，这是音乐剧大师理查德·罗杰斯（曲）和奥斯卡·翰墨斯坦（词）的最后一次合作创作的作品，它被认为是他们最杰出的永恒佳品。其中，流传最广的几首经典音乐：表达玛利亚对大自然热爱的主题曲《音乐之声》；轻松愉快的《孤独的牧羊人》；比托普演唱的深情无限的著名《雪绒花》；欢乐大方的《哆来咪》；以及可爱的孩子们在比赛和客厅里演唱的《晚安，再见！》等，都成为了我们记忆中最值得珍惜和细细回味的艺术佳作。

31. 选 A。

【解析】可用排除法，只有勋是陶制的。

32. 选 B。

【解析】略。

33. 选 D。

【解析】《清粼粼的水来蓝莹莹的天》选自歌剧《小二黑结婚》。该剧于 1952 年据赵树理

的同名小说改编，描写抗日根据地的一对青年男女反对父母包办婚姻、争取恋爱自由的故事。音乐吸收了山西民歌和山西梆子的音调，唱腔既有浓郁的乡土气息，又有鲜明的时代感。1953年1月首演后，在全国产生了广泛影响。

34. 选 C。

【解析】二人转，史称小秧歌、双玩艺、蹦蹦，又称过口、双条边曲、风柳、春歌、半班戏、东北地方戏等。它植根于民间文化，属走唱类曲艺，流行于辽宁、吉林、黑龙江三省和内蒙古东部三市一盟。

35. 选 B。

【解析】《羊肠小道》是一首管弦乐合奏曲，是格罗非的《大峡谷组曲》第三乐章，格罗非用了十年时间的巨作。

36. 选 C。

【解析】d 小调第九交响曲，德国作曲家路德维希·凡·贝多芬作于 1819 至 1824 年间。因乐曲第四乐章加入了大型合唱，故后人称之为“合唱交响曲”。该第四乐章的合唱部分是以德国著名诗人席勒的“欢乐颂”为歌词而谱曲的，后来成为该作品中最为著名的主题。d 小调第九交响曲，被公认为贝多芬在交响乐领域的最高成就，是其音乐创作生涯的最高峰和总结。

37. 选 C。

【解析】略。

五、解释下列词语的含义

38. 错误。

【解析】飞歌是苗族歌曲的一种，流行于台江、剑河、凯里等一带。

39. 正确。

40. 正确。

41. 正确。

42. 错误。

【解析】《Turandot (图兰朵)》是意大利著名作曲家贾科莫·普契尼根据童话剧改编的三幕歌剧，是普契尼最伟大的作品之一，也是他一生中最后一部作品。

43. 正确。

44. 正确。

45. 正确。

46. 错误。

【解析】应该是击弦乐器。

47. 正确。

六、乐理知识

48. 略。

49. 略。

50. 增三度、小七度、减四度、增二度、减六度、小三和弦第一转位、小三和弦第二转位、大三和弦第一转位、增三和弦第一转位、大三和弦第一转位。

51. 略。

七、综合题

52. 略。

教师招聘考试小学音乐学科模拟题 2

第一部分 客观题

- 1、被称为“钢琴诗人”的作曲家是（ ）
A.拉赫玛尼诺夫 B.李斯特 C.肖邦 D.拉威尔
- 2、中国的代表剧种是（ ）
A.豫剧 B.京剧 C.川剧 D.越剧
- 3、弥撒属于什么音乐种类（ ）
A.民间音乐 B.爵士音乐 C.流行音乐 D.宗教音乐
- 4、音乐体裁交响诗的创始人是（ ）
A.贝多芬 B.海顿 C.李斯特 D.莫扎特
- 5、二胡独奏曲《二泉映月》是（ ）作曲家的作品
A.阿炳 B.王建中 C.储望华 D.贺绿汀
- 6、把美国乡村音乐融合到作品里的作曲家是（ ）
A.韦伯恩 B.伯恩斯坦 C.格里格 D.格什温
- 7、中国乐器中，属于弹拨乐器的有（ ）
A.二胡 B.竹笛 C.琵琶 D.芦笙
- 8、韦伯的作品《猫》属于哪种音乐形式（ ）
A.歌剧 B.音乐剧 C.交响诗 D.话剧
- 9、下列有关乐音与噪音的叙述哪项不正确？（ ）
A.有规则震动的音称做乐音
B.锣等打击乐器发出的声音均为噪音
C.音乐中只使用乐音
D.音乐中主要使用乐音，但是噪音也是不可缺少的部分
- 10、音振动范围的幅度大小决定音的哪种性质（ ）
A.音的高低 B.音的强弱 C.音的长短 D.音色
- 11、《悲枪交响曲》是作曲家（ ）的作品
A.贝多芬 B.莫扎特 C.柴可夫斯基 D.巴赫

- 12、《蓝色多瑙河》圆舞曲的创作者是（ ）
A.海顿 B.比才 C.德沃夏克 D.小约翰·施特劳斯
- 13、民乐《十面埋伏》是中国古代著名（ ）曲
A.古琴 B.古筝 C.琵琶 D.扬琴
- 14、音乐名曲《安魂曲》是（ ）的作品
A.贝多芬 B.莫扎特 C.海顿 D.舒伯特
- 15、乐音体系中每个有固定音高的单音叫（ ）
A.音律 B.音列 C.音阶 D.音级
- 16、根据音程在听觉上的协和程度，大六度音程属于（ ）
A.不协和音程 B.不完全协和音程 C.完全协和音程 D.极完全协和音程
- 17、调式音级以主音为中心，主音上方纯四度的音叫做（ ）
A.属音 B.下属音 C.下中音 D.导音
- 18、钢琴琴键上有多少个组别（ ）
A.9组 B.10组 C.11组 D.12组
- 19、Largo 的中文含义为（ ）
A.慢板 B.行板 C.柔板 D.广板
- 20、下列记号中，哪个是力度记号（ ）
A.rall B.accel C.poco a poco forte D.rit
- 21、《山曲》是流行于（ ）的山歌歌种
A.陕北 B.山西 C.宁夏 D.云南
- 22、“长调”是我国（ ）族的一种民歌
A.蒙古 B.藏族 C.维吾尔族 D.苗族
- 23、长笛属于（ ）
A.木管乐器 B.铜管乐器 C.弹拨乐器 D.打击乐器
- 24、芦笙舞是我国著名的（ ）民间歌舞
A.彝族 B.苗族 C.哈尼族 D.白族
- 25、《雀之灵》是我国白族舞蹈家杨丽萍创作的（ ）
A.独舞 B.双人舞 C.三人舞 D.群舞
- 26、我国民乐《高山流水》是著名的（ ）曲

- A.琵琶 B.小提琴 C.古琴 D.二胡
- 27、说唱音乐的表演形式有单口唱、对口唱和（ ）三种
- A.伴唱 B.帮唱 C.合唱 D.轮唱
- 28、《霓裳羽衣曲》是（ ）和汉族音乐相结合的产物
- A.高丽乐 B.胡乐 C.清商乐 D.燕乐
- 29、贝多芬的第九交响乐又称为（ ）
- A.《英雄》 B.《命运》 C.《合唱》 D.《田园》
- 30、调号相同的大小调称为（ ）
- A.同名调 B.关系大小调 C.同宫系统调 D.同主音调
- 31、《凤阳花鼓》是一种流行于我国（ ）省的民间歌舞形式
- A.安徽 B.河北 C.山东 D.江苏
- 32、民乐《流水》是（ ）曲
- A.胡琴 B.古琴 C.琵琶 D.扬琴
- 33、著名大提琴曲《天鹅》是（ ）的作品
- A.柴可夫斯基 B.舒伯特 C.圣·桑 D.里姆斯基
- 34、民族舞剧《丝路花雨》的动作设计来源于（ ）
- A.秧歌 B.敦煌壁画 C.维吾尔族舞蹈 D.汉乐府
- 35、最早提出“寓教于乐”的美学家是（ ）
- A.柏拉图 B.亚里士多德 C.贺拉斯 D.达·芬奇
- 36、相传古琴曲《阳春》、《白雪》是（ ）所作
- A.师旷 B.李延年 C.李龟年 D.朱载育
- 37、《孔雀舞》是我国（ ）的代表性舞蹈
- A.苗族 B.彝族 C.傣族 D.瑶族
- 38、《大河之舞》是（ ）
- A.芭蕾舞 B.民间舞 C.踢踏舞 D.古典舞
- 39、《月光奏鸣曲》是（ ）的钢琴奏鸣曲作品
- A.巴赫 B.贝多芬 C.舒曼 D.海顿
- 40、席勒在（ ）中首次提出了“美育”这一概念
- A.《美育书简》 B.《诗艺》 C.《艺术哲学》 D.《美学》

- 41、《花木兰》是（ ）作品
A.京剧 B.昆曲 C.豫剧 D.评剧
- 42、《良宵》、《光明行》是音乐家刘天华创作的（ ）独奏曲
A.二胡 B.箏 C.扬琴 D.京胡
- 43、《牡丹亭》是（ ）代著名戏曲家汤显祖的作品
A.宋 B.元 C.明 D.清
- 44、民间舞《洗衣歌》具有浓郁的（ ）歌舞艺术特色
A.藏族 B.蒙古族 C.维吾尔族 D.傣族
- 45、“寓教于乐”是指艺术的（ ）功能
A.审美娱乐 B.审美教育 C.审美认识 D.审美意识
- 46、下列歌剧作品中，（ ）是作曲家比才的作品
A.《卡门》 B.《费加罗的婚礼》 C.《图兰朵》 D.《塞维利亚的理发师》
- 47、人类的艺术活动产生于（ ）时期
A.原始社会 B.封建社会 C.奴隶制前期 D.奴隶制后期
- 48、下面哪个不是延长音值的符号？（ ）
A.附点 B.延音线 C.震音记号 D.延长号
- 49、在教学活动中，教师不能满足于“授人以鱼”，更要做到“授人以渔”，这说明教学中应该重视（ ）
A.传授学生知识 B.发展学生能力 C.培养学生个性 D.养成学生品德
- 50、各种不同拍子的同时结合叫做（ ）
A.变换拍子 B.交错拍子 C.混合复拍子 D.自由拍子
- 51、下列哪一组力度记号是由弱到强顺序排列的？（ ）
A.mp-p-pp B.pp-mp-mf C.mp-f-mf D.pp-f-mp
- 52、下列哪些音程与大六度的音数相等？（ ）
A.增五度 B.减七度 C.倍减八度 D.倍减五度
- 53、下列哪些调式近关系调？（ ）
A.B 大调与 b 小调 B. bB 大调与 c 小调 C.F 角调与 C 角调 D.G 徵调与 B 羽调
- 54、不超过（ ）的音程叫做单音程
A.八度 B.纯八度 C.增八度 D.减八度

- 55、和声小调中的 VII 级三和弦是（ ）
A.大三和弦 B.小三和弦 C.增三和弦 D.减三和弦
- 56、增四六和弦自下而上的结构是（ ）
A.增四度、大三度 B.增四度、小三度 C.减四度、大三度 D.减四度、小三度
- 57、雅乐音阶中的偏音是（ ）
A.清角、闰 B.清角、变宫 C.变徵、变宫 D.变徵、闰
- 58、在和声小调中，属七和弦的性质为（ ）
A.小小七 B.大小七 C.大大七 D.减小七
- 59、下列选项中，哪有体现了音与音之间的长短关系？（ ）
A.节拍 B.节奏 C.音程 D.单位拍
- 60、导音是指调式中的（ ）
A. II 级音 B.属音 C. VII 级音 D.变化音

第二部分 主观题

一、简答题（每小题 10 分，共 20 分）

- 1、如何培养和提高学生的音乐鉴赏能力？
- 2、音乐课程评价包括哪几个方面的内容？音乐课程评价可采用哪些方式与方法？

二、论述题（共 20 分）

新课程中教师的教学行为将发生哪些变化？

教师招聘考试小学音乐学科模拟题 2 答案及解析

第一部分 客观题

1. 选 C。

【解析】波兰著名钢琴家、作曲家肖邦被人们誉为“钢琴诗人”。在他的音乐作品中，每一个旋律、每一个装饰音，都充满了诗一般的幻想。他是从诗的角度来吟唱每支曲子的。因此，波兰钢琴家阿瑟·鲁宾斯坦称他为“钢琴诗人”。故本题正确答案选C。

2. 选 B。

【解析】京剧也称“皮黄”，由“西皮”和“二黄”两种基本腔调组成它的音乐素材，也兼唱一些地方小曲调（如柳子腔、吹腔等）和昆曲曲牌。它形成于北京，时间是在1840年前后，盛行于20世纪三、四十年代，已有200年历史。它的表演艺术趋于虚实结合的表现手法，最大限度地超脱了舞台空间和时间的限制，以达到“以形传神，形神兼备”的艺术境界。现在它仍是具有全国影响的大剧种之一。它的行当全面、表演成熟、气势宏美，是近代中国戏曲的代表。故本题正确答案选B。

3. 选 D。

【解析】弥撒是一种宗教仪式，弥撒是拉丁语missa的音译，意思是“解散，离开”，来源于弥撒中的最后一句话：“Ite, missa est”，即“仪式结束，你们离开吧”。弥撒圣祭是天主教最崇高之祭礼，基督的圣体圣血在祭坛上经由祝圣而成为真正的祭祀，乃十字架祭祀的重演，指的是基督教纪念耶稣牺牲的宗教仪式。弥撒故本题正确答案选D。

4. 选 C。

【解析】交响诗是一种单乐章的具有描写或叙事性、抒情性或戏剧性质的标题管弦乐曲，它的前身是音乐会序曲。交响诗创始于十九世纪中叶，创始者是匈牙利“钢琴之王”李斯特。他认为“标题能够赋予器乐以各种各样性格上的细微色彩，这种种色彩几乎就和各种不同的诗歌形式所表现的一样” 故本题正确答案选C。

5. 选 A。

【解析】二泉映月为阿炳所作，阿炳原名华彦钧，故本题正确答案选 A。

6. 选 D。

【解析】该题属于记忆题。正确答案选 D。

7. 选 C。

【解析】二胡为拉弦乐器，竹笛和芦笙为吹奏类乐器，故本题正确答案选 C。

8. 选 B。

音乐剧又称为歌舞剧，是音乐、歌曲、舞蹈和对白结合的一种戏剧表演。《猫》、《西贡小姐》、《歌剧魅影》、《悲惨世界》并称世界四大音乐剧。故本题正确答案选 B。

9. 选 D。

【解析】在我国民族音乐里，噪音的使用具有相当丰富的表现能力。例如在戏曲音乐中，打击乐器是音乐文化中非常具有特色的一部分。故本题正确答案选 D。

10. 选 B。

【解析】音的高低是由于物体在一定的时间内，振动频率决定的。音的强弱是由于振幅的大小而决定的。音的长短是由于音的延续时间的不同而决定的。音色是由于发音体的性质、形状等决定的。故本题正确答案选 B。

11. 选 C。

【解析】该题易与《悲怆奏鸣曲》混淆，悲怆奏鸣曲的曲作者为贝多芬，故本题正确答案选 C。

12. 选 D。

【解析】小约翰·施特劳斯被誉为圆舞曲之王，《蓝色多瑙河》是其著名代表作之一，故本题正确答案选 D。

13. 选 C。

【解析】《十面埋伏》是著名传统琵琶曲，是琵琶演奏艺术领域最具代表性的传统名作。故本题正确答案选 C。

14. 选 B。

【解析】《安魂曲》作于 1791 年，是莫扎特最后的作品。莫扎特这部《安魂曲》使用的是传统的《安魂曲》形式，用的是拉丁文歌词。故本题正确答案选 B。

15. 选 D。

【解析】乐音体系中各音的绝对准确高度及其相互关系叫做音律。乐音体系中的音，按照上行或者下行次序排列起来，叫做音列。调式中的音，按照高低次序（上行或者下行）由主音到主音排列起来叫做音阶。乐音体系中的各音叫做音级。故本题正确答案选 D。

16. 选 B。

【解析】协和音程包括极完全协和音程、完全协和音程和不完全协和音程。不完全协和音程包括大三度、小三度、大六度和小六度音程，故本题正确答案选 B。

17. 选 B。

【解析】主音上方纯四度的音为四级音，四级音被称为下属音，故本题正确答案选 B。

18. 选 A。

【解析】钢琴键盘有 9 个音组。分别是大字二组、大字一组、大字组、小字组、小字一组、小字二组、小字三组、小字四组、小字五组。故本题正确答案选 A。

19. 选 D。

【解析】Largo 为速度术语，中文翻译为广板，有慢速、宽广的意思。故本题正确答案选 D。

20. 选 C。

【解析】该记号为力度记号，意为慢慢渐强。Forte 简写为 f，其他三个记号均为速度标记，故该题正确答案选 C。

21. 选 B。

【解析】山曲主要流传在山西西北部的河曲、保德一带和陕西的府谷、神木，内容以反映旧社会晋西北农民背乡离井到内蒙古谋生的“走西口”生活和爱情生活者较多。乐曲结构短小，多为上下句结构，旋律起伏度较大，情感真挚粗犷。故本题正确答案选 B。

22. 选 A。

【解析】长调，蒙古族在长期游牧生产劳动中创造的几种民歌的总称，也是蒙古音乐草原风格的标志。长调是蒙古民歌主要艺术形式之一，主要流行于牧区。音乐特点为音调高亢，音域宽广，曲调优美流畅，旋律起伏较大，节奏自由而悠长，多采用复合式节拍。故本题正确答案选 A。

23. 选 A。

【解析】木管乐器是用木料制成的管状吹奏乐器，其中也有用金属制成的，但按其性质仍称之为“木管乐器”。木管乐器可以分为三类：其中一类是有吹孔的，包括长笛和短笛；故本题正确答案选 A。

24. 选 B。

【解析】芦笙舞是苗族最有代表性的，也是苗族最喜爱的民间舞。芦笙舞基本可以分为三类，群众性芦笙舞，表演性芦笙舞，风俗性芦笙舞。“芦笙舞”（苗语称“究给”）

是种以男子边吹“芦笙”同时以下肢(包括胯、膝、踝)的灵活舞动为主要特征的传统民间舞蹈。它流传广泛，普及各苗族地区。故本题正确答案选 B。

25. 选 A。

【解析】《雀之灵》是著名舞蹈家杨丽萍自编自演的女子独舞。首演于 1986 年。故本题正确答案选 A。

26. 选 C。

【解析】《高山流水》是我国春秋战国时期著名的古琴曲，作曲者为俞伯牙。故本题正确答案选 C。

27. 选 B。

【解析】我国说唱音乐的表演形式主要有：单口唱、对口唱、帮唱、拆唱、走唱等等。故本题正确答案选 B。

28. 选 C。

【解析】《霓裳羽衣曲》的源头要从法曲说起。法曲又称法乐。法乐一名始见于东晋(《法显传》)，因用于佛教法会而得名。原为含有外来音乐成分西域各族音乐。传至中原地区后，与汉族的清商乐相结合。最迟从唐代起，以清商乐为主的“法乐”就已经出现，后发展为唐代法曲。唐代法曲又掺杂道曲而发展至极盛。《霓裳羽衣曲》是唐代大曲中法曲的精品，为唐宫廷乐舞，唐歌舞的集大成之作。故本题正确答案选 C。

29. 选 C。

【解析】贝多芬的《第三交响曲》(英雄)、《第五交响曲》(命运)、《第六交响曲》(田园)、《第九交响曲》(合唱)。故本题正确答案选 C。

30. 选 B。

【解析】所谓关系大小调，或称“平行大小调”，是指调号相同的一对大小调，它们互相为对方的关系大调或关系小调。例如 C 大调对 a 小调，他们同属于 C 调，之间的关系是小三度。故本题正确答案选 B。

31. 选 A。

【解析】“凤阳”是明朝开国皇帝朱元璋的故乡，是安徽省的一个县。凤阳花鼓是凤阳人的绝活，这是凤阳民间独有的传统艺术，在全国都很有影响。故本题正确答案选 A。

32. 选 B。

【解析】《流水》是我国春秋战国时期俞伯牙所作的著名古琴曲，故本题正确答案选 B。

33. 选 C。

【解析】《天鹅》选自法国圣·桑所作的管弦乐组曲《动物狂欢节》当中的一首，故本题正确答案选 C。

34. 选 B。

【解析】大型民族舞剧《丝路花雨》是以举世闻名的丝绸之路和敦煌壁画为素材创作的。它歌颂了画工神笔张和歌伎英娘的光辉艺术形象，描述了他们的悲欢离合以及与波斯商人伊努斯之间的纯洁友谊。《丝路花雨》曾先后访问 20 多个国家和地区，演出深受好评，被誉为“中国民族舞剧的典范”。故本题正确答案选 B。

35. 选 C。

【解析】古罗马文艺理论家贺拉斯在《诗艺》中最早提出了“寓教于乐”的主张。强调艺术的教化作用。故本题正确答案选 C。

36. 选 A。

【解析】相传为春秋时期的晋国师旷所作，它以清新流畅的旋律、活泼轻快的节奏，生动表现了冬去春来，大地复苏，万物向荣，生机勃勃的初春景象。故本题正确答案选 A。

37. 选 C。

【解析】孔雀舞是我国傣族民间舞中最负盛名的传统表演性舞蹈，其中以云南西部瑞丽市的孔雀舞（傣语为“嘎洛勇”）最具代表性，相传一千多年前傣族领袖召麻栗杰数模仿孔雀的优美姿态而学舞，后经历代民间艺人加工成型，流传下来，形成孔雀舞。傣族舞蹈是民族民间舞蹈重要组成部分，傣族舞蹈以其鲜明的特点和风格，独特的韵味美和艺术魅力，为广大人民喜闻乐见。因此，傣族舞成为各类各级学校教学的重要部分，特别是孔雀舞更是倍受女生喜爱。故本题正确答案选 C。

38. 选 C。

【解析】《大河之舞》是爱尔兰的传统的踢踏舞舞剧，规模宏大，气势磅礴。内容除爱尔兰的踢踏舞外，又融合了西班牙的佛朗明哥舞、俄罗斯的芭蕾舞及美国纽约风格的爵士踢踏舞等。故本题正确答案选 C。

39. 选 B。

【解析】“月光奏鸣曲”又名升 c 小调第十四钢琴奏鸣曲，德国作曲家路德维希·凡·贝多芬作于 1801 年。故本题正确答案选 B。

40. 选 A。

【解析】《美育书简》又译《审美教育书简》，德国古典美学家席勒的代表作。是 1793—1794 年作者写给丹麦王子克里斯谦公爵的 27 封信，1795 年经整理出版。追求人类本性的完善，提倡理性的自由是席勒美育思想的核心。故本题正确答案选 A。

41. 选 C。

【解析】豫剧，是在河南梆子的基础上，不断进行继承、改革和创新发展起来的。建国后因河南简称“豫”，所以称豫剧。《花木兰》是豫剧大师常香玉的代表剧目。故本题正确答案选 C。

42. 选 A。

【解析】刘天华共作有十首二胡曲：《病中吟》、《月夜》、《苦闷之讴》、《悲歌》、《空山鸟语》、《闲居吟》、《良宵》、《光明行》、《独弦操》、《烛影摇红》，故本题正确答案选 A。

43. 选 C。

【解析】《牡丹亭》是明朝剧作家汤显祖的代表作之一，故本题正确答案选 C。

44. 选 A。

【解析】《洗衣歌》是一支在当时中国舞坛广为流传的优秀舞蹈作品，编导李俊琛长期在西藏工作，深深懂得珍惜汉、藏民族团结和军民团结的重大意义。运用藏族舞蹈的语言形式和生活动作相结合，创造出泼水、踩衣、荡衣、搓衣等动态形象，充分表现了藏族姑娘活泼热情的性格。故本题正确答案选 A。

45. 选 B。

【解析】古罗马文艺理论家贺拉斯在《诗艺》中最早提出了“寓教于乐”的主张。强调艺术的教化作用。故本题正确答案选 B。

46. 选 A。

【解析】歌剧卡门完成于 1874 年秋，是比才的最后一部歌剧，也是当今世界上上演率最高的一部歌剧。故本题正确答案选 A。

47. 选 A。

【解析】人类的艺术源远流长。早在旧石器时代后期，即原始社会的狩猎阶段，就已经出现了最初的艺术活动。如刻在石块或鹿角上的线条画，模拟狩猎动作的舞蹈，有劳动音响和劳动呼声而逐步形成的音乐，歌唱等。都是人类艺术的最初形式。故本题正确答案选 A。

48. 选 C。

【解析】震音记号是指当一个或数个音以相同的时值反复（或交替）奏响，为了减少乐谱写作中的工作量，而使用的一种省略记号。震音记号用短斜线表示，斜线的数目与演奏时的符尾数目相同。故本题正确答案选 C。

49. 选 B。

【解析】“授人以鱼不如授人以渔”，说的是传授给人既有知识，不如传授给人学习知识的方法。鱼是目的，钓鱼是手段，一条鱼能解一时之饥，却不能解长久之饥，如果想永远有鱼吃，那就要学会钓鱼的方法。故本题正确答案选 B。

50. 选 B。

【解析】交错拍子：在多声部音乐中，各种不同拍子的同时结合进行，叫做交错拍子。

变换拍子：在乐曲中，两种或两种以上的拍子交替出现，称作“变拍子”。变拍子可能是有规律地循环出现，这时可将两种或两种以上的拍号并列标明。

自由拍子：歌曲的某一部分（多为开始或结尾），没有拍号标记和小节划分，因而没有固定的节拍强弱规律，叫做自由拍子（也叫散拍子）。

混合拍子：每小节有两个或两个以上的不同类型的单拍子组成，它有两个或两个以上的强拍，叫做混合复拍子。比如 $2/4+3/4=5/4$ 拍，那么这个 $5/4$ 拍就是混合复拍子。故本题正确答案选 B。

51. 选 B。

【解析】mp 中弱、p 弱、pp 很弱、mf 中强、f 强、ff 很强。pp < p < mp < mf < f < ff。故本题正确答案选 B。

52. 选 B。

【解析】半音之间的音数是 $1/2$ ，全音之间的音数是 1。增五度的音数是 4，减七度的音数是 $4 \frac{1}{2}$ ，倍减八度的音数是 5，倍减五度的音数是 $2 \frac{1}{2}$ 。大六度的音数是 $4 \frac{1}{2}$ 。故本题正确答案选 B。

53. 选 B。

【解析】近关系调有三种：（1）调号相同、调式不同的两个平行关系调式。（如：C 大调与 a 小调）（2）相差一个调号的调式。（如：与 C 大调相差一个升降记号的 G 大调和 F 大调）（3）同宫系统各调式。（如：宫调式、商调式、角调式、徵调式、羽调式。）A 选项中的 B 大调为 5 个 #，b 小调为 2 个 #，C 选项和 D 选项的宫音不相同。B 选项的降 B 大调为 2 个 b，c 小

调为 3 个 b。故本题正确答案选 B。

54. 选 B。

【解析】单音程指按照十二平均律划分的一个八度内的所有音级所构成的音程，包括：增一度、小二度、大二度、增二度、小三度、大三度……一直到纯八度音程，这样的所有音程称为单音程。故本题正确答案选 B。

55. 选 D。

【解析】和声小调是升高自然小调的七级音，自然小调七级音建立的和弦是大三和弦。大三和弦升高根音为减三和弦。故本题正确答案选 D。

56. 选 C。

【解析】增四六和弦是增三和弦的二转位，增三和弦是大三度+大三度。二转位构成减四度+大三度。故本题正确答案选 C。

57. 选 C。

【解析】雅乐音阶为 123#4567，#4 和 7 被称为变徵和变宫。故本题正确答案选 C。

58. 选 B。

【解析】和声小调升高七级音，所以属和弦为大三和弦，属七和弦为大小七和弦。故本题正确答案选 B。

59. 选 B。

【解析】组织起来的音的长短关系，叫做节奏。故本题正确答案选 B。

60. 选 C。

【解析】在大小调体系中，第 I 级称主音，第 II 级称上主音，第 III 级称中音，第 IV 级称下属音，第 V 级称属音，第 VI 级称下中音，第 VII 级称导音。故本题正确答案选 C。

第二部分 主观题

一、简答题

1. 参考答案：

在九年义务教育阶段，培养学生的音乐鉴赏能力，应该抓住以下环节进行工作。

要选择优秀的教材（包括课本、音响、音像、录音带、录像带、光盘、辅助材料等），因为这些东西都是培养学生音乐鉴赏能力的物质条件。

在教学中应该以欣赏音乐为主，以讨论讲解为辅。以欣赏音乐为主，目的是要调动学生

的主观能动性，以便发挥他们的想像力，进而对音乐作品做出自己的理解与评价。可能有人会说：不讲解又怎样会使学生理解音乐呢？在此，我们要说：“请相信学生的能力。”有一位音乐心理学家说得好：“在沉默中听伟大的音乐作品而不加以评论也有巨大的价值。因为伟大的音乐作品总会给人以深刻印象的。”因此，我们强调要以欣赏音乐为主。但是，这样说不等于排斥讨论和讲解。因为在教学中，讨论和讲解终归是重要的教学手段，它们在提高学生的音乐鉴赏能力方面发挥着不可忽视的重要作用。问题的关键是如何摆正聆听与讨论讲解的关系，即：这种关系应该是“以欣赏音乐为主、以讨论和讲解为辅。”

提高学生的音乐鉴赏能力，需要认真地培养他们的联想和想像能力。例如，学生在聆听唢呐独奏曲《百鸟朝凤》时，他们会联想到自然界各种鸟的鸣叫声，进而通过这种联想，想像到我国北方农村办喜事的热闹情景，体验到那种热烈的节日气氛和愉快欢欣的欢腾情绪。又如，学生在欣赏贝多芬的《第五交响曲》时，可能产生多种多样的自由想像——有关个人命运的、有关阶级命运的、有关社会发展的等等。应该说，这种联想和想像的能力是提高学生音乐鉴赏能力的重要基础。

提高学生的音乐鉴赏能力，需要引导学生收集、掌握必要的相关材料。在这方面，特别需要引导学生学会查阅工具书、学会甄别有用的相关材料，以促进提高学生自学能力，并为其终身学习打好基础。例如，在引导学生聆听《1812 序曲》的时候，可以引导学生查阅 1812 年俄法战争的历史背景，了解拿破仑与库图佐夫的战略部署及战争的发展情况；还可以了解柴科夫斯基谱写乐曲的背景情况以及乐曲的基本内容、音乐主题等。这种做法，不仅发挥了学生的学习主动性，而且使得老师的教学工作得到了很大的解放——减少了讲解的压力，增强了引导学生发挥主动性的机会。

提高学生的音乐鉴赏能力，要在教学过程中恰当地采用直观的教学方法，以发挥学生多种感官的通觉作用。例如，在引导学生欣赏京剧音乐的时候，有必要让学生看到录像、听到唱腔、见到脸谱和戏装、知道舞台美术、用上锣鼓、学点儿念白和走台步、甚至学一两个唱段……学生通过多种感官的感受与体验，对于理解、评价京剧艺术也就有了比较深刻的认识。很明显，这对提高学生鉴赏京剧艺术的能力是大有益处的。

提高学生的音乐鉴赏能力，还要在教学过程中不断地渗透判断音乐艺术之真善美与假恶丑的是非标准，其中包括音乐的社会价值、艺术价值等内容。当然，这种渗透应该伴随着欣赏音乐来进行，而不是枯燥地讲解哲学道理、美学道理、社会学道理等。例如，在引导学生演唱贝多芬的《欢乐颂》时，就应该引导学生认识歌曲的内容在当时具有怎样的进步作用，

在今天它还具有哪些现实意义，歌曲在音乐表现上有哪些美的特征，艺术家们的演唱和我们自己的演唱有哪些不同，判断雅俗的标准是什么等等。这种渗透，久而久之，必将影响学生的音乐审美观，也必将影响学生的音乐审美情趣。

2. 参考答案：

(1) 评价的内容主要包括对学生、对教师、对课程管理与课程发展等进行评价。

首先对学生：

对学生的评价应关注情感态度与价值观和知识与技能方面的指标，还应考察学习过程与方法的有效性。

如：对音乐的兴趣爱好与情感反应，音乐实践活动中的参与态度、参与程度、合作愿望及协调能力，音乐的体验与模仿能力、表现能力，探究音乐的态度与创编能力，对音乐与相关文化的理解以及审美情趣的形成等。

其次对教师：

对教师的评价主要是教育思想、业务素养、教学态度、教学方法和效果、教学业绩（含课外音乐活动）及在师生的交往与沟通中是否爱护和尊重学生等。

最后对课程管理与课程发展：

对管理者和课程的评价主要有：学校领导对音乐教育功能的认识和重视程度、学校的艺术氛围、音乐课的开设、音乐教师和音乐教学设施的配备、课外音乐活动的开展等。对《标准》执行情况和出现的问题进行阶段性的评价和分析，及时加以总结，不断调整和完善，促进课程的建设与发展。

(2) 评价的方式与方法：

评价的方式与方法一共有三点：形成性评价与终结性评价相结合、定性述评与定量测评相结合、自评、互评及他评相结合。

①形成性评价与终结性评价相结合

音乐教学的实践过程，是评价的一个重要方面，应予以充分的关注，在教学过程中经常进行。可采用观察、谈话、提问、讨论、抽唱（奏）等方式进行。

②定性述评与定量测评相结合

在音乐教学活动中，对学生的音乐兴趣爱好、情感反应、参与态度、交流合作、知识与技能的掌握情况等，可以用较为准确、形象的文字进行定性评价，也可根据需要进行量化测评。无论采用哪种方法，都应注意科学性。

③自评、互评及他评相结合

对学生和教师的评价可采用自评的方式，以描述性评价和鼓励性评价为主。由于在音乐学习中学生个体差异明显，因此，学生评价的重点应放在自我发展的纵向比较上。

二、论述题

参考答案：

新课程要求教师提高素质、更新观念、转变角色，必然也要求教师的教学行为产生相应的变化。

1、在对待师生关系上，新课程强调尊重、赞赏

“为了每一位学生的发展”是新课程核心理念。为了实现这一理念，教师必须尊重每一位学生做人的尊严和价值，尤其要尊重以下六种学生：①尊重智力发育迟缓的学生；②尊重学业成绩不良的学生；③尊重被孤立和拒绝的学生；④尊重有过错的学生；⑤尊重有严重缺点和缺陷的学生；⑥尊重和自己意见不一致的学生。

尊重学生同时意味着不伤害学生的自尊心：①不体罚学生；②不辱骂学生；③不大声训斥学生；④不冷落学生；⑤不羞辱、嘲笑学生；⑥不随意当众批评学生。

教师不仅要尊重每一位学生，还要学会赞赏每一位学生：①赞赏每一位学生的独特性、兴趣、爱好、专长；②赞赏每一位学生所取得的哪怕是极其微小的成绩；③赞赏每一位学生所付出的努力和所表现出来的善意；④赞赏每一位学生对教科书的质疑和对自我的超越。

2、在对待教学关系上，新课程强调帮助、引导

教怎样促进学呢？教的职责在于帮助：①帮助学生检视和反思自我，明了自己想要学习什么和获得什么，确立能够达成的目标；②帮助学生寻找、搜集和利用学习资源；③帮助学生设计恰当的学习活动和形成有效的学习方式；④帮助学生发现他们所学东西的个人意义和社会价值；⑤帮助学生营造和维持学习过程中积极的心理氛围；⑥帮助学生对学习过程和结果进行评价，并促进评价的内在化；⑦帮助学生发现自己的潜能和性向。教的本质在于引导，引导的特点是含而不露，指而不明，开而不达，引而不发；引导的内容不仅包括方法和思维，同时也包括价值和做人。引导可以表现为一种启迪：当学生迷路的时候，教师不是轻易告诉方向，而是引导他怎样去辨明方向；引导可以表现为一种激励：当学生登山畏惧了的时候，教师不是拖着走，而是唤起他内在的精神动力，鼓励他不断向上攀登。

3、在对待自我上，新课程强调反思

反思是教师以自己的职业活动为思考对象,对自己在职业中所做出的行为以及由此所产生的结果进行审视和分析的过程。教学反思被认为是“教师专业发展和自我成长的核心因素”。新课程非常强调教师的教学反思,按教学的进程,教学反思分为教学前、教学中、教学后三个阶段。在教学前进行反思,这种反思能使教学成为一种自觉的实践;在教学中进行反思,即及时、自动地在行动过程中反思,这种反思能使教学高质高效地进行;教学后的反思——有批判地在行动结束后进行反思,这种反思能使教学经验理论化。教学反思会促使教师形成自我反思的意识和自我监控的能力。

4、在对待与其他教育者的关系上，新课程强调合作

在教育教学过程中,教师除了面对学生外,还要与周围其他教师发生联系,要与学生家长进行沟通与配合。课程的综合化趋势特别需要教师之间的合作,不同年级、不同学科的教师要相互配合,齐心协力地培养学生。每个教师不仅要教好自己的学科,还要主动关心和积极配合其他教师的教学,从而使各学科、各年级的教学有机融合、相互促进。教师之间一定要相互尊重、相互学习、团结互助,这不仅具有教学的意义,而且还具有教育的功能。

家庭教育的重要性是不言而喻的,教师必须处理好与家长的关系,加强与家长的联系与合作,共同促进学生的健康成长。首先,要尊重学生家长,虚心倾听学生家长的教育意见;其次,要与学生家长保持经常的、密切的联系;再次,要在教育要求与方法上与家长保持一致。

教师招聘考试小学音乐学科模拟题 3

(满分：100 分)

请将答案正确填涂在答题卡的相应位置，在草稿纸、试题卷上答题无效。

一、单项选择题 (本大题共 40 道小题，每小题 1 分，共 40 分)

$$1=G \frac{2}{4}$$

欢快的

6̣· 7̣ | 1̣· 6̣ || 1̣ 1̣ 7̣ 6̣ | 7̣ 3̣ 0 | 7̣· 1̣ | 2̣· 7̣ | 2̣ 2̣ 1̣ 7̣ | 6̣ - ||

3 6 | 5 6 5 | 4 4 3 2 | 3 6 | 0 4 2 | 3· 1 | 7 3 1 7 | 6 - ||

1. 这段旋律开始的第一个音的音名是 ()。

A. e¹ B. e C. a¹ D. a

2. 这段旋律的节拍属于 ()。

A. 混合牌子 B. 复拍子 C. 变换拍子 D. 单拍子

3. 这段旋律的调号是 ()。

A. F B. D C. G D. [♯]C

4. 这段旋律中，有 () 个切分音。

A. 0 B. 1 C. 2 D. 3

5. 下图中，以字母代表小节结束，反复记号作用后，实际的奏唱顺序是 ()。

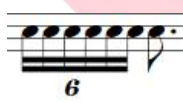
A[↙] | B | C[↙] | D[↙] | E[↙] | F[↙] || G[↙] | H[↙] | *D.S.*

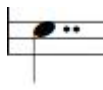



A. ABCFGHCDEF

B. ABCDEFGHCF

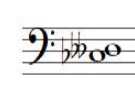



C. ABCDEFGHABDEF

D. ABCDEFGHCDEDEF

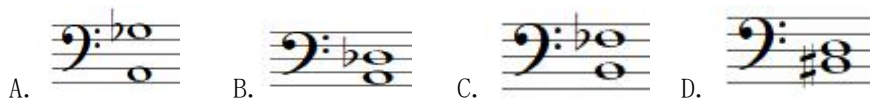
6.  的时值与下列哪项的时值是相等的 ()。

A.  B.  C.  D. 

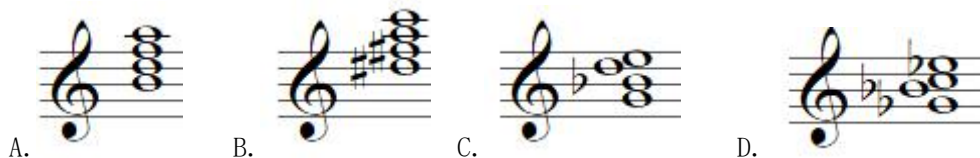
7. 下列各项的两个音中，除哪项外，均构成自然半音 ()。

A.  B.  C.  D. 

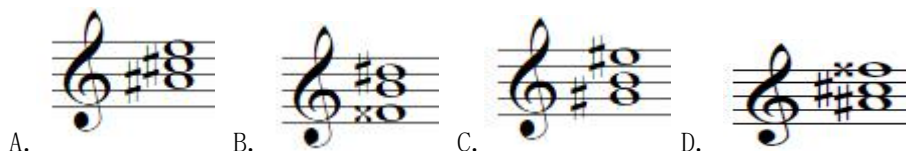
8. 下列各项中，构成倍增音程的是 ()。



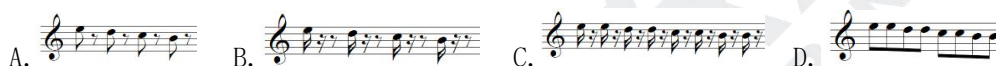
9. 下列各项中，哪项不属于半减七和弦及其转位和弦（ ）。




10. 下列和弦中，哪项不属于ⁿg 和声小调的副三和弦及转位（ ）。



11.  的实际演奏效果是（ ）。



12.  记号为（ ）。

13. 下列中速度最慢的是（ ）。

A. presto B. =88 C. lento D. 行板

14. 和声大调中，有_____个增四度，_____个减四度。（ ）

A. 2; 1 B. 3; 2 C. 1; 2 D. 2; 3

15. 清乐宫音乐与（ ）音阶相同。

A. 自然小调 B. 旋律大调 C. 和声大调 D. 自然大调

16. ^ba 的等音调是（ ）。

A. [#]g 小调 B. ^bC 大调 C. [#]d 小调 D. ^be 小调

17. 下列旋律片段采用了以下哪种音阶（ ）。

6 6 7 - | 6 6 7 - || 6 7 1 7 | 6 7 4 - | 3 1 3 4 | 3 3 1 7 - |

A. 中国五声调式 B. 日本都节调式 C. 印尼斯连德罗调式 D. 日本琉球调式

18. 四部和声中，（ ）最典型的情况是，一声部共同音保持，另一声部与低音反向进行，余下一声部级进。

A. 终止四六和弦 B. 经过和弦 C. 辅助和弦 D. 六和弦

19. 下列音乐中，所采用的旋律发展手法是（ ）。

2̣ 2̣ 2̣ 1̣ 1̣ 6 | 6 - - - | 1̣ 1̣ 6 6 5 | 5 - - - | 6 6 6 5 5 3 | 3 - - - | 5 5 5 3 3 2 | 2 - - - |

A. 完全模进 B. 承递 C. 变化模进 D. 引申

20. () 是我国民间传统记谱法之一，持续到 20 世纪中叶，节奏符号为板眼。

A. 减字谱 B. 数字谱 C. 文字谱 D. 工尺谱

21. 下列有关奏鸣曲叙述有错误的是 ()。

A. 以对比、发展和统一的原则为基础 B. 分为呈示部、展开部、对比部

C. 在构思上以一对矛盾为基础 D. 以两个主题为中心

22. 有关交响诗叙述错误的是 ()。

A. 常以诗歌、戏剧、绘画及历史事迹为题材

B. 多为无标题的单乐章交响乐

C. 广泛运用主题变形

D. 由李斯特首创

23. 下列行当中，最能体现周信芳艺术成就的是 ()。



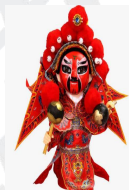
A.



B.



C.



D.

24. 《中花六板》属于江南 ()。

A. 锣鼓乐 B. 管弦乐 C. 丝竹乐 D. 拉弦乐

25. 下列歌曲是无再现单三的是 ()。

A. 《红梅赞》 B. 《歌唱祖国》 C. 《到敌人后方去》 D. 《松花江上》

26. 属于哈萨克特色乐器的是 ()。



A.



B.



C.



D.

27. 《桑塔·露琪亚》的节拍是 ()。

A. 2/4 B. 3/8 C. 4/4 D. 6/4

28. 图示乐器按乐器分类属于 () 乐器。



A. 土 B. 革 C. 木 D. 匏

29. 何占豪、陈刚所做的《梁山伯与祝英台》引子之后由三部分组成，即相爱、抗婚、()。

A. 梦回 B. 化蝶 C. 黄泉 D. 升天

30. 下列各项中，哪项不属于四川民歌 ()。

A. 《放马山歌》 B. 《太阳出来喜洋洋》 C. 《康定情歌》 D. 《槐花几时开》

31. 维吾尔族民歌《莱丽古丽》是一首 ()。

A. 爱情歌 B. 劳动歌 C. 历史歌曲 D. 生活习俗歌曲

32. 内蒙古民歌《城墙上跑马》被马思聪用作 () 音乐主题。

A. 《山林之歌》 B. 《塞外舞曲》 C. 《牧歌》 D. 《思乡曲》

33. 《新疆之春》是马耀先、李中汉作的 () 独奏曲，表达了豪爽的情感，全曲奔放流畅，具有鲜明的维吾尔族音乐风格。

A. 钢琴 B. 萨克斯 C. 二胡 D. 小提琴

34. 下图所示的表演模式为 ()。



A. 京韵大鼓 B. 常德丝弦 C. 四川清音 D. 苏州弹词

35. 有关波尔卡的叙述，有错误的是 ()。

A. 起源捷克 B. 一般为三拍子 C. 一般为三部曲式 D. 节奏跳跃活泼

36. 海顿《四季》体裁 ()。

A. 清唱剧 B. 交响曲 C. 声乐套曲 D. 弦乐四重奏

37. 德沃夏克《第九交响曲（自新大陆）》第二乐章的第一部分主题表达了作者 ()。

A. 浓烈乡愁、对祖国的眷恋之情 B. 开拓了新世界的豪情

C. 同大自然交往的愉悦感 D. 同家人团聚时的欢乐

38. 以下哪项不是舒伯特的艺术作品 ()。

A. 《野玫瑰》 B. 《鱒鱼》 C. 《魔王》 D. 《致太阳》

39. 下列属于威尔第作品的是（ ）。
A. 《图兰朵》 B. 《卡门》 C. 《茶花女》 D. 《唐璜》
40. 音乐史上，（ ）是第一位专写钢琴作品的作曲家，钢琴演奏家。
A. 李斯特 B. 舒曼 C. 肖邦 D. 门德尔松

二、判断题（10分）

41. 现行国际标准音为“中央C”，其频率为440Hz。（ ）
42. 一个自然小调的IV级音是平行大调的主音。（ ）
43. 民族调式的调号是由宫音决定的。（ ）
44. 转调是指从一个调到另外一个调，并在新调结束。（ ）
45. 大调式中，最能体现大调式色彩的是主音到中音构成的大三度。（ ）
46. 乐汇是构成曲式的最小结构单位。（ ）
47. 《秦王破阵乐》是唐代燕乐舞，在初唐创作，主要是赞颂了李世民的功绩。（ ）
48. 《平均律钢琴曲集》是门德尔松的音乐中最伟大的作品。（ ）
49. 湖北民歌《龙船调》是著名的重唱歌曲。（ ）
50. 笙属于簧管类气鸣乐器。（ ）

三、填空题（10分）

51. 以分音列中第二分音与_____之间_____的关系连续相生而构成的一种律制，称为五度相生律。
52. 不完全小节往往由于节拍_____而形成，在计算小节数时，不完全小节_____（“要”或者“不要”）计算在内。
53. 原位音程和转位音程度数和为_____度，增音程转位后会变_____。
54. 导音为E的自然大调是_____，自然小调是_____。
55. 五声调中，比角_____的偏音是清角，比徵低半音的是_____。
56. 贝多芬被称为_____，《第九交响曲》第一次在交响乐中加入_____。
57. 花儿又叫_____，流行于_____、青海、宁夏一带。
58. 我国少数民族多声部民歌主要有壮族_____，_____族“大歌”，土家族“哭嫁”，蒙古的“呼麦”。
59. _____是一种诙谐幽默、讽刺性的喜歌剧，有说白而不唱_____调。
60. 我国传承的“楚汉相争”的琵琶曲是《_____》，表现伯牙和子期故事的是古琴曲《_____》。

四、问答题。（15分）

61. （7分）19世纪中期，在奥地利首都维也纳兴起了轻音乐，作曲家约翰·施特劳斯家族创立发展的“维也纳舞曲”的样式，在市民的时机音乐生活中占有压倒性优势。

(1) 请对维也纳舞曲做个简单介绍。(可以从结构上、旋律上、配器上、音乐形象上、演出特点等回答)

(2) 小约翰·施特劳斯被誉为什么? 请列举其五个作品。

62. 以下为《蓝花花》歌谱。(8分)

蓝 花 花

陕 北 民 歌

1 = F $\frac{2}{4}$
中 速

	6 2̣ 6 6 5 6 2̣ 6 6 . 2̣ 5 . 6 3 3 2 6 -		
1. 青线线那个蓝线线	线线	蓝格英英的	采,
2. 五谷里的那田苗子	媒	数上高粱	高,
3. 正月里那个说		二 月里订	亲,
(6 7)	(6 7)	(1 -)	
4. 三班子那个吹	来	两 班子	打,
5. 蓝花花我下轿	来	东 墁西	眺,
6. 你 要 死	来	你早 早的	死,
7. 手提上那个羊	肉	怀 里揣上	糕,
8. 我见到我的情哥	哥	有说 不完	话,

	2 . 3 5 5 3 6 5 3 2 3 2 1 6 5 6 -		
1. 生 上 一个	蓝花 花	实 实的	爱死 人。
2. 一 十 三省的	女儿 花	就 那个	蓝花 好。
3. 三 月那 交大	钱 钱	四 抬	月里 迎。
4. 撇 下 我的	情哥 哥	抬 进了	周 家。
5. 眺 见 周家的	猴老 子	好 像	一 座 坟。
6. 前 响 你	死 来	后 响我	蓝花 走。
7. 拼 上 性命我	往哥 哥	家 在	里 跑。
8. 咱 们 俩个	死活 呀	常 在	一 搭。

- (1) 说明该歌曲的体裁以及流行地区
- (2) 判断其调式调性
- (3) 概述该歌曲的主题思想, 分析旋律特点。

五、分析写作题 (25分)

63. 读谱识曲。

(1) (2分) 以下旋律片段为黄海怀移植、改编的_____ (乐器) 曲《_____》

I.

慢 悲痛地

1 . 6̣ 1 2 5 3 | 2 3 1 6̣ 1 2 | 5 3 6̣ - | 6̣ - -) i |

滔 江河水 流不尽血泪、流不尽我的辛酸我的仇 冤!

II.

(前3 = 后2)

6 - - - | 6 - 0) 0 5# 4 | 3 2 3 5 2 3 1 2 3 5 2 3 1 |

抬 起 泪 眼 遥 望 着 天 边

6 1 5 6 1 2 . 5# 4 | 3 2 3 5 2 3 1 . 2 3 5 2 3 1 5 |

破 败 的 家 园 ， 朦 胧 中 好 似 听 见 夫 婿 与 儿 郎 把

(2) (2分) 以下旋律片段为_____作曲的《_____》音乐主题。

1̇ 1̇1̇ 1̇545 | 1̇ 1̇1̇ 1̇232 | 1̇ 1̇1̇ 2̇171̇ | 2̇ - ^{tr} ¹²/₇ |

4̇ 4̇4̇ 4̇1̇71̇ | 4̇ 4̇4̇ 4̇565 | 4̇ 4̇3 2̇ 2̇1̇ | 7̇ - ^{tr} ⁶⁷/₇ |

64. 默写曲谱。

(1) (2分) 《友谊地久天长》

_____ | _____ | _____ | _____ | _____ |

(2) (2分) 《乡间的小路上》

_____ | _____ | _____ | _____ | _____ | _____ | _____ | _____ |

65. (4分) 以小字二组的^bE为上方音，在高音谱表上构成所有协和音程。

66. (2分) 音值组合。

67. (3分) 用音和临时升降记号写出下面指定的上行音阶。

(1) B利底亚调式

(2) f燕乐商调式

68. (3分) 转调分析

() 转 () 转 ()

69. (3分) 请将如下简谱记载的民歌移高小三度。

3̇2̇ 3̇2̇3̇2̇ | 6̇3̇6̇1̇ 3̇3̇ | 2̇3̇2̇6̇ 6̇ | 6̇3̇4̇ 3̇2̇ | 1̇·3̇ 2̇1̇6̇ | 3̇5̇6̇ 1̇7̇6̇ | 5̇ 3̇ 1̇ | 6̇ - :||


教师招聘考试小学音乐学科模拟题 3 答案及解析



一、单项选择题（本大题共 40 道小题，每小题 1 分，共 40 分）

1. A【解析】谱例中已明确写出 $1=G$ ，开始的第一个音 $6=E$ ，又因谱例中所给的是低音 6，转位五线谱为小字一组的 e。故选 A。

2. D【解析】单拍子是指只有一个强拍的二拍子和三拍子。如 $2/2$ 、 $2/4$ 、 $2/8$ 、 $3/4$ 。从题干中可以看到旋律节拍为 $2/4$ 。故选 D。

3. C【解析】从题干中可以看到调号呈现为 $1=G$ 。故选 C。

4. B【解析】切分音意指打破了节拍的强弱规律，从旋律中可以看到只存在于一处 。故选 B。

5. B【解析】该题属于 D.S 反复记号的考查，应当注意  处反复，并注意省略  记号间小节内容。故选 B。

6. A【解析】该选项针对六连音及附点音符的考查。题干中六连音指由六个均等的十六分音符代替基本的四个十六分音符即为一拍，再加上后边的八分附点音符构成复附点四分音符，刚好与 A 项吻合。故选 A。

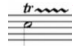

7. D【解析】自然半音是指由相邻音级构成的半音。ABC 项均为自然半音；D 项为自然全音。故选 D。

8. C【解析】A 项为减七度；B 项为减四度；C 项为倍增五度；D 项为减三度。故选 C。

9. B【解析】半减七和弦就是减小七和弦。A 项为减小七和弦；B 项为减七和弦；C 项为减小七和弦第一转位；D 项为半减七和弦的第二转位。故选 B。

10. C【解析】 $\sharp g$ 和声小调的副三和弦是指从 II、III、VI、VII 级所构成的三和弦，另 $\sharp g$ 和声小调包含五个升号音且升高 VII 级音，不存在 $\sharp e$ 。故选 C。

11. A【解析】该小节旋律音符上方为长跳音记号，音符演奏时值等于原音符时值的一半。故选 A。

12. C【解析】 此记号为颤音； 此记号为保持音； 此记号为滑音。故选 C。

13. C【解析】A 项为急板，速度为 184；B 项速度 88 为中板；C 项为慢板，速度是 52；D 项行板，速度是 66。故选 C。

14. A【解析】增四度音数为 3，减四度音数为 2，另和声大调中降低 VI 级音，因此以 C 和声大调为例， F^1 —— B^1 ， $\flat A^1$ —— D^2 之间形成两个增四度， E^1 —— $\flat A^1$ 之间形成一个减四度。故选 A。

15. D【解析】以清乐 C 宫为例，其音阶为 1234567；以 C 自然大调为例，其音阶为 1234567，两者结构相同。故选 D。

16. A【解析】在调的五度循环中，两个调所有的音级都是等音关系，且具有同样的调式特征，这样的两个调叫做等音调。 $^b a$ 与 $^{\#} g$ 互为等音，因此音阶中的音也互为等音。故选A。

17. B【解析】该旋律为日本民歌《樱花》，采用了日本都节调式，其音阶为346713。印尼斯连德罗音阶是一种非平均律的五声音阶，一个八度内包含2个较大、3个较小的音级单位，3个较小音程相当于平均律的大二度，2个较大音程相当于平均律的小三度。琉球调式音阶为134571。故选B。

18. B【解析】A项终止和弦K46一般用在强拍强位上，并且只出现在终止处，它是属功能，与属的作用一样。K46是由主和弦的第二转位演变而成的，唯一的区别在于K46是重复五音，而主和弦的第二转位一般情况下重复根音；B项经过和弦的四个声部中，上方三声部中的一个声部与低音部构成反方向的、交换式的声部进行，另一个声部保持，剩余的一个声部作辅助式的进行（级进）；C项在同度的两个和弦音之间插入一个二度关系的和弦外音，此和弦外音称为辅助音。选B。

19. A【解析】A项指把模进音组的动机连旋律音带节奏原封不动的在另一高度上进行重复，又称为严格模进；B项指将前一句后半的材料，以原形或变形的方式作为后一句的开始；C项指模进时，将旋律不变节奏的移高或移低，旋律的音程关系有所变化；D项指以开始的主题材料为核心，顺着主题旋律揭示的情绪和形象，自由的派生发展的手法。故选A。

20. D【解析】工尺谱是我国传统记谱法之一，是以“工”“尺”等汉字来标记唱名，基本节拍形式称为板眼。数字谱主要是指采用基数或者序数符号与乐器的音位保持相对应的乐谱形式。如使用“二、三四、五、六、七、八”7个基数符号来表示音高位置的潮州音乐“二四谱”。故选D。

21. B【解析】奏鸣曲式的内部结构分为呈示部、展开部、再现部三部分。故选B。

22. B【解析】交响诗是由匈牙利音乐家李斯特首创，又称音诗。是一种单乐章的乐队作品，常根据奏鸣曲式的原则自由发挥，多以文学、绘画、历史故事故事和民间传说为题材，采用标题音乐形式。故选B。

23. A【解析】周信芳是著名的老生演员，唱腔质朴刚健、顿挫有度，表演深刻而赋予激情，世称“麒派”。A项属于老生；BC项属于旦角；D项属于红生。故选A。

24. C【解析】《中花六板》为江南丝竹乐的代表作品之一。故选C。

25. D【解析】A项为带再现单二部曲式；B项为带再现单三部曲式；C项为回旋曲式结构；D项是无再现单三部曲式。故选D。

26. C【解析】A项为印度乐器都塔尔；B项为蒙古族乐器马头琴；C项为哈萨克族乐器冬不拉；D项为维吾尔族乐器热瓦普。故选C。

27. B【解析】《桑塔·露琪亚》属于意大利民歌，其节拍为3/8拍。故选B。

28. C【解析】题干图片乐器为柷，是中国古代打击乐器，方形，以木棒击奏，用于宫廷雅乐，表示乐曲开始。该乐器属于八音分类法中“木”类乐器。故选C。

29. B【解析】《梁山伯与祝英台》分为引子、相爱、抗婚、化蝶四个部分。故选B。

30. A 【解析】A 项为云南民歌；BCD 项均为四川民歌。故选 A。

31. A 【解析】《莱丽古丽》是新疆喀什地区流畅甚广的维吾尔族民歌之一，主要表达了青年男女之间的爱情故事。故选 A。

32. D 【解析】马思聪的代表作品《思乡曲》中，主题音乐采用了内蒙古民歌《城墙上跑马》的旋律。故选 D。

33. D 【解析】《新疆之春》是中国小提琴独奏曲。由马耀先、李中汉作于 1956 年。乐思流畅，感情豪爽奔放，具有鲜明的维吾尔音乐风格。故选 D。

34. D 【解析】该图所示属于苏州弹词的表演形式，多以三弦、琵琶为主要乐器，演员自弹自唱。故选 D。

35. B 【解析】波尔卡是一种捷克民间舞蹈，主要特点：多为 2/4 拍，速度适中或较快。故选 B。

36. A 【解析】海顿，奥地利作曲家。代表作品有交响曲《告别》《惊愕》等；清唱剧《四季》《创世纪》；弦乐四重奏《云雀》等。故选 A。

37. A 【解析】《第九交响曲（自新大陆）》第二乐章是整部交响曲中最为有名的乐章，经常被提出来单独演奏，其浓烈的乡愁之情，恰恰是德沃夏克本人身处他乡时，对祖国无限眷恋之情的体现。故选 A。

38. D 【解析】舒伯特，奥地利作曲家，代表作有声乐作品：《野玫瑰》《鳟鱼》《魔王》《致音乐》等；《致太阳》是舒曼的一首作品。故选 D。

39. C 【解析】A 项为普契尼的歌剧作品；B 项为比才的歌剧作品；C 项为威尔第的歌剧作品；D 项为莫扎特的歌剧作品。故选 C。

40. C 【解析】肖邦，波兰钢琴家，被誉为“钢琴诗人”，一生只专注于钢琴体裁的创作，极为丰富。故选 C。

二、判断题（10 分）

41. × 【解析】国际标准音是“a¹”，频率为 440Hz。故本题错误。

42. × 【解析】平行大小调又称关系大小调，自然小调的 IV 级音是平行大调的 II 级音。故本题错误。

43. √ 【解析】民族调式的调号与宫音所代表的自然大调的调号相同。故本题正确。

44. √ 【解析】一首音乐作品由一个调进行到另一个调，这种现象称为转调。故本题正确。

45. √ 【解析】主音到中音之间构成大三度，最能体现大调式色彩；主音到中音之间构成小三度，则体现小调式色彩。故本题正确。

46. × 【解析】乐汇是构成歌曲的最小结构单位，乐段是曲式中最小结构单位。故本题错误。

47. √ 【解析】《秦王破阵乐》是唐代宫廷燕乐中的一部著名乐舞，创作于初唐时期，反映了秦王李世民率军击败叛将刘武周，使政权得到巩固的事迹。故本题正确。

48. × 【解析】《平均律钢琴曲集》是巴赫的两卷器乐作品，并被誉为“钢琴家的旧约全

书”。故本题错误。

49. × 【解析】《龙船调》是湖北地区流传甚广的民歌之一，是一首以对唱形式为主的歌曲。故本题错误。

50. √ 【解析】笙是中国古老的簧管类气鸣乐器，代表作品为《凤凰展翅》。故本题正确。

三、填空题（10分）

51. 第三分音；音高

52. 弱起；不要

53. 九或十六；减音程

54. F 自然大调； $^{\sharp}f$ 自然小调

55. 高小二度；变徵

56. 乐圣；人声

57. 少年/野曲；甘肃

58. 双声；侗

59. 轻歌剧；宣叙

60. 十面埋伏；高山流水

四、问答题。（15分）

61. 【参考答案】

（1）维也纳舞曲是由小约翰·施特劳斯继承和发展了古典音乐中生活风俗性小品和舒伯特圆舞曲的专业传统，以民间舞曲、进行曲为基础，将维也纳圆舞曲的样式固定下来，即：引子、五首有调性联系和情绪烘托的舞曲、尾声三个部分。圆舞曲以弦乐为主导，加强弦乐与木管音色对比的配器手法，具有华丽流畅的旋律和标题形象鲜明等特点。他的圆舞曲独具特色，旋律酣畅，柔美动听，节奏自由，生机盎然，是每年维也纳新年音乐会的主要曲目。他还将源于德国南部性格温和的连德勒舞，改编成为结构简单、节奏灵活、旋律优美、感情奔放的音乐体裁，在市民生活中占有重要地位。

（2）小约翰·施特劳斯被誉为“圆舞曲之王”，代表作品：圆舞曲《蓝色多瑙河》《维也纳森林的故事》《春之声》《南国玫瑰》等；波尔卡《闲聊波尔卡》《雷电波尔卡》《拨弦波尔卡》等；轻歌剧《蝙蝠》《吉卜赛男爵》等。

62. 【参考答案】

（1）该歌曲属于信天游，又名“顺天游”，是流行在陕北、宁夏、甘肃一带的民歌歌种。

（2）五声D羽调式

（3）《兰花花》是中国陕北地区的地方民歌，以纯朴生动、犀利有力的语言，热情歌颂了一位封建时代的叛逆女性——兰花花。全曲通过分节歌的方式，叙事性的口吻，深刻地表现了歌词的内容，反映了面对爱情和婚姻，勇于反抗压迫争取自由的主体思想。歌曲的旋律属于信天游的曲调，由上、下两句组成，曲调悠扬柔美，节奏舒缓自由，歌词口语化，极具

陕北地方特征。

五、分析写作题（25分）

63. 【参考答案】

(1) 二胡；江河水

(2) 比才；卡门

64. 默写曲谱。

(1) 怎能忘记旧日朋友，心中不能不怀想

(2) 走在乡间的小路上，牧归的老牛是我同伴。

65. 【参考答案】

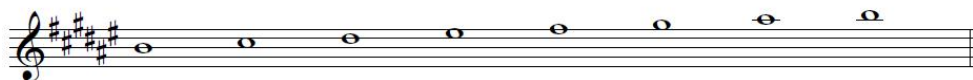


66. 【参考答案】

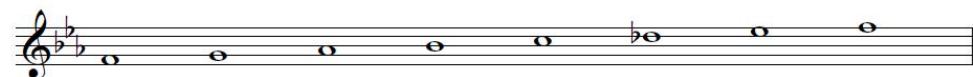


67. 【参考答案】

(1)



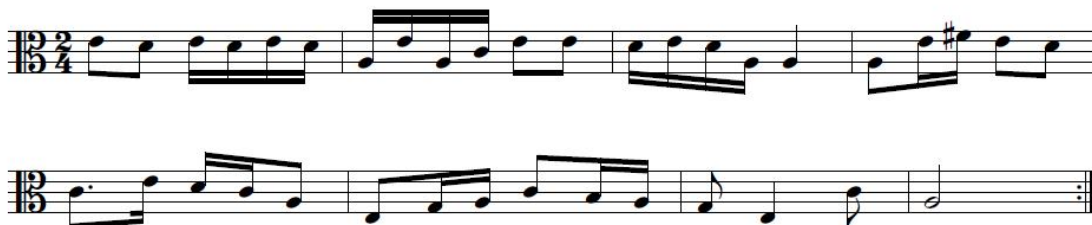
(2)



68. 【参考答案】

b 旋律小调；[#]f 旋律小调；b 旋律小调

69. 【参考答案】



教师招聘考试小学音乐学科模拟题 4

第一部分 客观题

1. 音有高低、强弱、长短、_____等四种性质。
A. 泛音 B. 音色 C. 形象 D. 振幅
2. 乐音体系中的各音叫做
A. 音阶 B. 音名 C. 音级 D. 音列
3. 由同一音级的两种不同形式或隔开一个音级所构成的全音叫
A. 变化全音 B. 自然全音 C. 自然音级 D. 变化音级
4. C_____（次中音谱号）为大提琴、大管、长号所用。
A. 二线谱号 B. 三线谱号 C. 四线谱号 D. 五线谱号
5. 每小节有两个或三个单位拍的节拍叫做
A. 单拍子 B. 单节拍 C. 混合拍子 D. 混合节拍
6. 不超过_____的音程叫做单音程。
A. 八度 B. 纯八度 C. 增八度 D. 减八度
7. 下列哪一组力度记号是由强到弱顺序排列的？
A. f-mf-p B. pp-mp-mf C. mp-f-mf D. pp-f-mp
8. 除了_____以外，其它音程转位后都成为相反的音程。
A. 增音程 B. 大音程 C. 倍增音程 D. 纯音程
9. 根据音程在听觉上的协和程度，大六度音程属于
A. 不协和音程 B. 不完全协和音程 C. 完全协和音程 D. 极完全协和音程
10. 调式音级以主音为中心，主音上方纯五度的音是
A. 属音 B. 下属音 C. 下中音 D. 导音
11. 以五度音为低音的七和弦是七和弦的
A. 第一转位 B. 第二转位 C. 第三转位 D. 第四转位
12. 增二度是_____的特性音程。
A. 和声调式 B. 混合利底亚调式 C. 利底亚调式 D. 多里亚调式
13. 导音是指调式中的
A. II级音 B. 属音 C. VII级音 D. 变化音
14. 小调式的稳定音合起来构成一个

- A. 增三和弦 B. 减三和弦 C. 大三和弦 D. 小三和弦
15. 在自然形式中，音的组织相同因而调号也相同的大小调，叫做
- A. 同主音大小调 B. 自然大小调 C. 关系大小调 D. 和声大小调
16. 我国最早的乐律计算方法是
- A. 五度相生法 B. 二分损益法 C. 三声音列法 D. 七音法
17. 雅乐音阶中的偏音是
- A. 清角、闰 B. 清角、变宫 C. 变徵、变宫 D. 变徵、闰
18. “相和歌”是在_____的基础上发展而来的。
- A. 古乐舞 B. 夏商乐舞 C. 西周宫廷音乐 D. 汉代民歌
19. 乐曲_____在结构布局、主题发展、调性调式安排等方面都已经达到相当的高度。
- A. 《大夏》 B. 《广陵散》 C. 《嵇氏四弄》 D. 《古风操》
20. 嵇康的音乐思想在_____中作了专门的论述。
- A. 《声无哀乐论》 B. 《琴赋》 C. 《嵇氏四弄》 D. 《古风操》
21. “余音绕梁，三日不绝”，是指战国时期的著名歌唱艺人
- A. 韩娥 B. 秦青 C. 薛谭 D. 钟子期
22. 下列哪首乐曲是琵琶独奏曲？
- A. 《春江花月夜》 B. 《霓裳羽衣曲》 C. 《十面埋伏》 D. 《琴操》
23. 《良宵》和《光明行》是哪位作曲家创作的？
- A. 刘天华 B. 阿炳 C. 马思聪 D. 黄自
24. 说唱音乐的表演形式有单口唱、对口唱和_____三种。
- A. 伴唱 B. 帮唱 C. 合唱 D. 轮唱
25. 汉族民歌的体裁类型可分为号子、小调和_____
- A. 高腔 B. 酒歌 C. 秧歌 D. 山歌
26. “长调”是我国_____的一种民歌
- A. 蒙古族 B. 藏族 C. 维吾尔族 D. 苗族
27. 民族舞剧《丝路花雨》的动作设计来源于
- A. 秧歌 B. 敦煌壁画 C. 维吾尔族舞蹈 D. 汉乐府
28. 《牡丹亭》是_____代著名戏曲家汤显祖的作品。
- A. 宋 B. 元 C. 明 D. 清
29. _____是广东音乐代表作。

- A. 《满庭芳》 B. 《雨打芭蕉》 C. 《海清》 D. 《合欢令》
30. 《凤阳花鼓》是一种流行于我国____省的民间歌舞形式。
- A. 安徽 B. 河北 C. 山东 D. 江苏
31. 京剧以西皮（腔）和____为主要唱腔。
- A. 高腔 B. 梆子腔 C. 地山腔 D. 二黄（腔）
32. 《义勇军进行曲》的曲作者是
- A. 萧友梅 B. 聂耳 C. 黎锦辉 D. 李叔同
33. 多利亚调式和弗里吉亚调式是____民间音乐旋律构成的基础。
- A. 墨西哥 B. 菲律宾 C. 西班牙 D. 日本
34. 弥撒属于什么音乐种类？
- A. 民间音乐 B. 爵士音乐 C. 流行音乐 D. 宗教音乐
35. 短笛属于
- A. 木管乐器 B. 铜管乐器 C. 弹拨乐器 D. 打击乐器
36. 格里高利圣咏是
- A. 单音音乐 B. 复音音乐 C. 对位音乐 D. 悲剧音乐
37. 早期意大利歌剧的最突出的代表性作曲家是____，其代表作有《奥菲欧》。
- A. 蒙特威尔第 B. 卡契尼 C. 卡鲁索 D. 斯卡拉蒂
38. 加布列埃里叔侄两人代表了文艺复兴时期____的最高水平。
- A. 弓弦乐器 B. 古钢琴 C. 鲁特琴（Lute） D. 管风琴
39. 意大利作曲家维瓦尔第的《四季》将协奏曲的结构精炼为____个乐章。
- A. 一 B. 二 C. 鲁特琴（Lute） D. 四
40. 作曲家____确定了古典交响曲及弦乐四重奏的形式。
- A. 巴赫 B. 亨德尔 C. 海顿 D. 莫扎特
41. 歌剧《魔笛》是作曲家____的作品。
- A. 莫扎特 B. 普契尼 C. 威尔第 D. 蒙特威尔第
42. 交响曲《欢乐颂》是作曲家____的作品。
- A. 海顿 B. 贝多芬 C. 席勒 D. 李斯特
43. 歌剧《魔弹射手》是作曲家____的作品。
- A. 比才 B. 舒曼 C. 韦伯 D. 门德尔松

44. 下列歌剧作品中，_____是作曲家比才的作品。
- A. 《卡门》 B. 《费加罗的婚礼》 C. 《图兰朵》 D. 《塞维利亚的理发师》
45. 音乐体裁交响诗的创始人是
- A. 贝多芬 B. 海顿 C. 李斯特 D. 莫扎特
46. 《蓝色多瑙河》是作曲家_____的作品。
- A. 约翰·施特劳斯 B. 勃拉姆斯 C. 柏辽兹 D. 兰纳
47. 民族乐派作曲家斯美塔那是_____人。
- A. 波兰 B. 捷克 C. 匈牙利 D. 挪威
48. 下列哪一部作品是德彪西的代表作？
- A. 《日出》 B. 《星光之夜》 C. 《牧神午后》 D. 《镜》
49. 韦伯创作的《猫》属于哪种音乐形式？
- A. 歌剧 B. 音乐剧 C. 交响诗 D. 话剧
50. 音乐教学模式包括情感模式、行为模式和
- A. 认知模式 B. 合作模式 C. 探究模式 D. 实践模式
51. 音乐教学原则包括情感性、体验性、形象性、审美性和_____原则。
- A. 学科性 B. 感受性 C. 语言性 D. 愉悦性
52. 下列选项中，哪一个是变奏曲式的结构？
- A. ABCADA B. ABACAA C. ABACADA D. AA1A2A3A4
53. 歌曲《青春舞曲》的旋律符合了下列哪一种作曲手法？
- A. 同头换尾 B. 鱼咬尾 C. 五声调式 D. 大小调转换
54. 歌曲《大海啊，故乡》的曲作者是当代作曲家
- A. 施光南 B. 王立平 C. 刘炽 D. 杜鸣心
55. 音乐编创能力是音乐教师必备的
- A. 音乐文化素养 B. 人格修养 C. 教育专业理论 D. 音乐知识技能
56. “每学年能够背唱歌曲 3-5 首”属于音乐课程标准_____领域的目标。
- A. 感受与鉴赏 B. 表现 C. 创造 D. 音乐与相关文化
57. 全日制义务教育音乐课程标准将 1-6 年级教学目标分为_____个学段。
- A. 1 B. 2 C. 3 D. 4
58. 《全日制义务教育音乐课程标准（2011）》共有_____个基本理念。

A. 四 B. 五 C. 六 D. 七

59. 在全日制义务教育音乐课程标准中分____个层次对总目标进行了描述。

A. 二 B. 三 C. 四 D. 五

60. 下列哪一个教学目标的内涵是要关注学生的情感世界和精神状态？

A. 情感态度与价值观 B. 过程与方法 C. 基本技能 D. 基础知识

第二部分 主观题

一、简答题（每小题 8 分，共 16 分）

1. 简述音乐课程资源的开发与利用。
2. 简述音乐课程标准小学 1-2 年级表现领域中演唱与演奏内容的标准。

二、案例分析(9 分)

冬季的一天，小学五年级某班教室，在上音乐课的李老师突然发现学生们的注意力分散了，原来窗外 在茫茫大雪中，一只大灰猫正在蹑手蹑脚地逼近一只兔子... ..

如果你是老师，将怎样处理课堂中这个偶发事件？

三、教案设计(15 分)

请对湘教版《音乐》教材二年级下册第 8 课《快乐的节日》进行 1 课时(40 分钟)教学方案的设计（包括教学目标，教学重、难点，课堂导入以及教学环节）。

快乐的节日

儿童歌曲

1 = F $\frac{2}{4}$
快乐 优美地

管 梓词
李 群曲
吉 津制谱

1 5̣.5̣ | 6̣ 5̣ 3̣ | 1̣ 0 | 5̣ 5̣ 6̣ | 5̣. 4̣ 3̣ 5̣ | 2 - | 1 2 3 0 | 3̣.6̣5̣4̣ |

1.) 小鸟在前面带路，风啊吹向我们，我们像春天的小鸟
2.) 花儿向我们点头，白杨树哗啦啦响，它们同美丽的
3.) 感谢亲爱的祖国，让我们自由地成长，我们像小鸟

3 2 3 | 5 5 5 5 | 3. 5 | 3 5 6 2 | 1 - | 5 5 | 5. 3 6 5 | 2 - |

一样，来到花园里，来到草地上。鲜艳的红领巾，
小鸟，向我们祝贺，向我们歌唱。它们都说世界上
一样，等身上的羽毛长得丰满。就勇敢地向着

3 5 1 | 1 3 2 3 | 5 - | 6 6 1 | 3 6 5 | 5 2 3 | 1 - | 5 5 6 5 |

美丽的衣裳，像许多花儿开放。跳啊跳啊
我们就更美丽，世界上有我们就更美丽。
高空去飞翔，飞向我们的理想。

5. 3 2 0 | 3 3 2 1 | 2. 3 5 0 | 5 5. 6 | 5 4 3 6 | 5 - | 5 3 2 0 |

跳啊，跳啊跳啊跳啊，亲爱的叔叔阿姨们，同我们

1. 3 2 0 | 1. 1 6 5 | 5 5 3 5 | 1 0 |

一齐过呀过呀快乐的节日。

教师招聘考试小学音乐学科模拟题 4 答案及解析

第一部分 客观题

1. 选 B。

【解析】该题考察的是音的物理属性，根据发声体材料、振动方式、传播方式的不同等因素所造成的音的高低、长短、强弱、音色这四个基本属性。故本题正确答案选 B。

2. 选 C。

【解析】乐音体系中的各音，均称为“音级”。每一个基本音级均有两种名称，一种是音名，一种是唱名。将乐音体系中的音按照高低次序（上行或下行）排列起来，叫做“音列”。音阶是以全音、半音以及其他音程顺次排列的一串音。故本题正确答案选 C。

3. 选 A。

【解析】由相邻音级构成的全音称为“自然全音”，由同一音级的两种不同形式或隔开一个或几个音级的两音级所构成的全音称为“变化全音”。故本题正确答案选 A。

4. 选 C。

【解析】该题考察的是次中音谱号的位置。次中音谱号为五线谱谱号中的一种，谱号中央所对应的线（或间）为小字一组的 C 音。与中音谱号在五线谱中的位置不同，次中音谱号的中央对应第四线，读谱规则为第四线中央 C，一般应用于大提琴等乐器的高音区记谱。在一些难度较高的长号曲目中，普遍使用次中音谱号。故本题正确答案选 C。

5. 选 A。

【解析】独立的一个单位拍叫做拍，以一个小节为一个组合单位的拍叫做拍子，音乐中强弱拍交替的规律叫做节拍，由两个或两个以上相同的单拍子或节拍组合而成的叫做混合拍子或混合节拍。故本题正确答案选 A。

6. 选 A。

【解析】单音程指按照十二平均律划分的一个八度内的所有音级所构成的音程，包括：增一度、小二度、大二度、增二度、小三度、大三度……一直到纯八度音程，这样的所有音程称为单音程。增八度属于一个八度以外的范围，为复音程。故本题正确答案选 A。

7. 选 A。

【解析】力度术语由强到弱依次为：fff-ff-f-mf-mp-p-pp-ppp。故本题正确答案选 A。

8. 选 D。

【解析】曾音程转位后变为减音程，大音程转位后变为小音程，倍增音程转位后变为倍

减音程，纯音程转位后依然是纯音程。故本题正确答案选 D。

9. 选 B。

【解析】纯一度和纯八度是极完全协和音程，纯四度和纯五度是完全协和音程，大小三度、大小六度是不完全协和音程，大小二度、大小七度、一切增减音程和一切倍增、倍减音程都是不协和音程。故本题正确答案选 B。

10. 选 A。

【解析】调式中，以主音为中心，音级的名称依次为：主音、上主音、中音、下属音、属音、下中音、导音。故本题正确答案选 A。

11. 选 B。

【解析】七和弦的第二转位形式，是以和弦的五音为低音，用 34 表示。故本题正确答案选 B。

12. 选 A。

【解析】混合利底亚调式、利底亚调式和多利亚调式都是中古调式。中古调式的共同特点是其音阶由七个音构成，全部都是自然音，没有变化音，因而人们把这些调式也称做“自然调式体系”。和声大调音阶降低六级音，与七级音形成增二度，和声小调音阶升高七级音，与六级音形成增二度。故本题正确答案选 A。

13. 选 C。

【解析】调式中，以主音为中心，音级的名称依次为：主音、上主音、中音、下属音、属音、下中音、导音。故本题正确答案选 C。

14. 选 D。

【解析】调式中，稳定音级为 I、III、V，合起来构成小三和弦。故本题正确答案选 D。

15. 选 C。

【解析】在自然形式中，音的组织相同因而调号也相同的大小调叫做关系大小调，也叫做平行大小调。以同一音级为主音的大小调叫做同主音大小调，又叫做同名大小调。故本题正确答案选 C。

16. 选 B。

【解析】在西方，早在公元前 6 世纪古希腊哲学家、科学家毕达哥拉斯及其学派就提出了“五度相生律”，因此，五度相生律又被称为“毕达哥拉斯律”。三分损益法是中国古代制定音律时所用的生律法。滇东北彝族传统民族民间音乐中，有很多仅使用三个乐音的音乐调式，

音乐手法呈现出鲜明的地域民族音乐特征。故本题正确答案选 B。

17. 选 C。

【解析】清乐音阶加偏音清角、变宫，燕乐音阶加偏音清角、闰，雅乐音阶加变音变徵、变宫。故本题正确答案选 C。

18. 选 D。

【解析】相和歌的名称最早见于汉代，它是在“街陌谣讴”的民歌基础上继承先秦楚声等传统而形成的一种音乐形式。故本题正确答案选 D。

19. 选 B。

【解析】《广陵散》虽是我过音乐成长时期的产物，但是，它的结构布局、主题发展手法、调性调式安排，以及反映生活、塑造音乐形象的能力，都已达到想当的高度。这首乐曲与其他汉代艺术一样，气魄深沉雄大，给人以粗犷、质朴之美的感受。故本题正确答案选 B。

20. 选 A。

【解析】嵇康的《声无哀乐论》不仅仅讨论了音乐有无哀乐、音乐能否移风易俗，还涉及音乐美学上的一系列重大问题，即音乐的本体与本质问题，音乐鉴赏中的声、情关系问题，音乐的功能问题等，提出了“声无哀乐”的观点，即音乐是客观存在的音响，哀乐是人们的精神被触动后产生的感情，两者并无因果关系。用嵇康的话说，就是“心之与声，明为二物”。故本题正确答案选 A。

21. 选 A。

【解析】韩娥被后人形容为“余音绕梁，三日不绝”，秦青被后人形容为“声振林木，响遏行云。”薛谭被后人形容为“响遏行云”，而钟子期和俞伯牙则有“高山、流水遇知音”的传奇故事。故本题正确答案选 A。

22. 选 C。

【解析】春江花月夜是中国古典十大名曲之一，原名《夕阳箫鼓》意境深远，乐音悠长。后取意唐诗名篇《春江花月夜》更名。是一首大型的套曲，被认为是中国古典民乐之代表。《霓裳羽衣曲》即《霓裳羽衣舞》，是唐朝大曲中的法曲精品，唐歌舞的集大成之作。《十面埋伏》是一首历史题材的大型琵琶曲，它是中国十大古曲之一。为解说琴曲标题的著作。传为东汉蔡邕所撰。二卷。它是现存介绍早期琴曲作品最为丰富而详尽的专著。故本题正确答案选 C。

23. 选 A。

【解析】刘天华对二胡艺术有突出贡献，创作了十二首二胡曲：《病中吟》《月夜》《空山鸟语》《闲居吟》《光明行》《良宵》《烛影摇红》《苦闷之讴》《悲歌》《独闲操》等。故本题正确答案选 A。

24. 选 B。

【解析】说唱音乐的表演形式主要有单口唱、对口唱和帮唱三种。故本题正确答案选 B。

25. 选 D。

【解析】汉族民歌的体裁类型可分为号子、山歌和小调三种。故本题正确答案选 D。

26. 选 A。

【解析】长调，是蒙古族在长期游牧生产劳动中创造的几种民歌的总称，也是蒙古音乐草原风格的标志。长调是蒙古民歌主要艺术形式之一。故本题正确答案选 A。

27. 选 B。

【解析】大型民族舞剧《丝路花雨》是以举世闻名的丝绸之路和敦煌壁画为素材创作的。故本题正确答案选 B。

28. 选 C。

【解析】《牡丹亭》是昆曲的代表剧目，主要流行于明朝，作者是明朝时期汤显祖。故本题正确答案选 C。

29. 选 B。

【解析】广东音乐的代表作主要有：《旱天雷》《雨打芭蕉》《双声恨》《步步高》《饿马摇铃》《连环扣》《赛龙夺锦》《平湖秋月》《孔雀开屏》《娱乐升平》《金蛇狂舞》等。故本题正确答案选 B。

30. 选 A。

【解析】凤阳花鼓又称“花鼓”、“打花鼓”、“花鼓小锣”、“双条鼓”等，凤阳花鼓起源于凤阳府临淮县，是一种集曲艺和歌舞为一体的民间表演艺术。故本题正确答案选 A。

31. 选 D。

【解析】京剧的两大唱腔为西皮和二黄。故本题正确答案选 D。

32. 选 B。

【解析】《义勇军进行曲》由田汉作词、聂耳作曲，诞生于抗击日本帝国主义侵略的战争年代，1949 年成为中华人民共和国国歌。故本题正确答案选 B。

33. 选 C。

【解析】多利亚调式和弗里吉亚调式源于古希腊音乐的音列形式,是16世纪之前欧洲音乐的创作基础。选项中,只有西班牙属于欧洲地区国家,墨西哥属于北美洲国家,菲律宾属亚洲东部。故本题正确答案选C。

34. 选D。

【解析】弥撒是一种宗教仪式,弥撒是拉丁语 missa 的音译,主要在礼拜仪式中运用。故本题正确答案选D。

35. 选A。

【解析】短笛(Piccolo)是音域最高的木管乐器,也是交响乐队中音域最高的乐器之一。故本题正确答案选A。

36. 选A。

【解析】格里高利圣咏是无伴奏、纯男声歌唱,单声部音乐形式,拉丁文歌词;即兴式而无明显节拍,建立在自然音阶基础上;旋律音调平缓,整个音域较窄。故本题正确答案选A。

37. 选A。

【解析】《奥菲欧》是蒙特威尔第的第一部歌剧。故本题正确答案选A。

38. 选D。

【解析】威尼斯乐派的加布列埃里叔侄二人代表了文艺复兴时期管风琴创作的最高水平。诗琴、竖琴、弓弦乐器、管乐器也得到了一定程度上的发展。故本题正确答案选D。

39. 选D。

【解析】维瓦尔第的《四季》属于标题音乐,分别为:《春》E大调、《夏》g小调、《秋》F大调、《冬》f小调。故本题正确答案选D。

40. 选C。

【解析】海顿作有108首交响曲、84首弦乐四重奏,促成了交响乐形成和弦乐四重奏的成熟。故本题正确答案选C。

41. 选A。

【解析】《魔笛》是在莫扎特生命中的最后一年写作的,也是莫扎特最后一部歌剧。故本题正确答案选A。

42. 选B。

【解析】《欢乐颂》,又称《快乐颂》,是在1785年由德国诗人席勒所写的诗歌。贝多芬为之谱曲,成为他的第九交响曲第四乐章的主要部份。故本题正确答案选B。

43. 选 C。

【解析】《魔弹射手》又译《自由射手》，是德国作曲家韦伯的代表作品。故本题正确答案选 C。

44. 选 A。

【解析】歌剧《卡门》是法国作曲家比才的最后一部歌剧，完成于 1874 年秋，也是当今世界上，上演率最高的一部歌剧。故本题正确答案选 A。

45. 选 C。

【解析】交响诗也称“音诗”，它是一种由李斯特首创的具有戏剧性、抒情性的单乐章管弦乐体裁，交响诗创始于十九世纪中叶。李斯特又被人们誉为“钢琴之王”。故本题正确答案选 C。

46. 选 A。

【解析】蓝色多瑙河圆舞曲，是奥地利作曲家小约翰·施特劳斯最富盛名的圆舞曲作品。被誉为“奥地利第二国歌”。每年的维也纳新年音乐会也将该曲被作为保留曲目演出。故本题正确答案选 A。

47. 选 B。

【解析】斯美塔那是捷克民族乐派的奠基者，为捷克民族歌剧和交响诗打下了基础。他的交响诗中最重要的是《我的祖国》。故本题正确答案选 B。

48. 选 C。

【解析】德彪西的代表作品有，钢琴曲：《月光》《水中倒影》《亚麻色头发的少女》《雨中花园》等；管弦乐《牧神午后》《意象》；交响素描《海》等。故本题正确答案选 C。

49. 选 B。

【解析】《猫》是音乐剧历史上最成功的剧目，曾一度成为音乐剧的代名词。该剧创作于 1981 年，是在伦敦上演时间最长、美国戏剧史上持续巡回演出时间最长的音乐剧。故本题正确答案选 B。

50. 选 A。

【解析】教学模式的分类一般可从两个途径进行考虑：一是从教学目标、任务、条件和作用等外部因素找依据；二是从教学的程序、组织形式、动力因素等内部因素找依据。根据教育目标分类学的理论，可以将音乐教学模式分为情感模式、行为模式和认知模式三类。故本题正确答案选 A。

51. 选 C。

【解析】常用的音乐教学原则直观性原则、启发性原则等多种教学原则，而直观性原则包括实物直观、模像直观和语言直观三种。故本题正确答案选 C。

52. 选 D。

【解析】变奏曲是指主题及其一系列变化反复，并按照统一的艺术构思而组成的乐曲。“结构图式如下：主题 A 变奏 A1 + A2 + A3 + A4……等。故本题正确答案选 D。

53. 选 B。

【解析】改编后的这首歌，具有“鱼咬尾”的特点，六句歌词中有三句的前面八个字都是同一旋律：“太阳下山明早依旧”、“花儿谢了明年还是”、“我的青春小鸟一样”；第一句与第三句旋律完全相同，第二句除前部分相同外，只有尾部不同。由于第一、二、四句都具有重复内容，则凸显出第三句的重要：“美丽小鸟飞去无踪影”，听众马上就能从旋律上感觉出这句是重点。故本题正确答案选 B。

54. 选 B。

【解析】《大海啊故乡》是影片《大海在呼唤》的主题歌。创作于 1983 年，王立平词曲。故本题正确答案选 B。

55. 选 D。

【解析】当前我国音乐教师知识技能结构的弊端是知识与技能结构单一，如有的偏重演唱、演奏但理论、创作方面薄弱有的懂理论、作曲但演唱、演奏方面不行。造成这种状况的原因是多方面的既有历史原因也有现实原因。故本题正确答案选 D。

56. 选 B。

【解析】要求学生每学年能够背唱歌曲，属于音乐课程标准中表现当中的演唱这一领域的目标。故本题正确答案选 B。

57. 选 B。

【解析】音乐课程目标将教学目标分为 3 个学段，体现在义务教育阶段的 9 学年中。分段的主要目标为 1-2 年级，3-6 年级，7-9 年级，因此小学 1-6 年级教学目标分为 2 个学段。故本题正确答案选 B。

58. 选 B。

【解析】新课标中的基本理念主要有 1、以音乐审美为核心，以兴趣爱好为动力，2、面向全体学生，注重个性发展，3、重视音乐实践，鼓励音乐创造，4、提倡学科综合，弘扬

民族音乐，5、理解多元文化，完善评价机制。故本题正确答案选 B。

59. 选 B。

【解析】新课程标准的总目标含在三个层面中表述，分别是：情感态度与价值观目标、过程与方法目标和知识与技能目标。故本题正确答案选 B。

60. 选 A。

【解析】情感态度与价值观目标主要关注于学生的情感世界和精神状态。故本题正确答案选 A。

第二部分 主观题

一、简答题（每小题 8 分，共 16 分）

1. 参考答案：

第一.《标准》和据此编写的教材是音乐课程最重要的基本资源。学校应组织教师认真学习《标准》，选择经国家教育部审查通过和教育主管部门推荐的教材（包括学生用教科书、音响教材及教师用参考书），依据《标准》和教材精心地、创造性地实施音乐教学。

第二.按《基础教育课程改革纲要（试行）》的规定，实行国家、地方、学校三级课程管理，除国家课程外，地方和学校自主开发的课程应占有一定比例。地方和学校应结合当地人文地理环境和民族文化传统，开发具有地区、民族和学校特色的音乐课程资源。

第三.音乐教学设施是实现课程目标的保证。学校应配置音乐专用教室和专用设备，如钢琴、风琴、手风琴、电子琴、音像器材、多媒体教学设备以及常用的打击乐器、民族乐器及西洋乐器等。

学校图书馆及教研组应购置音乐书籍、杂志、音像资料等供教师备课、进修和研究使用；学校的学生阅览室也应配备音乐读物、杂志和音像资料，供学生收集、查阅资料使用。

第四.学校的广播站、电视台、网站是音乐教育的一个重要资源，也是建设校园精神文明的窗口之一，应配合音乐课堂教学，经常播放健康向上的音乐，拓宽学生的音乐文化视野，形成良好的校园文化氛围。

学校的礼堂、大教室、多媒体教室、室内体育馆等也应视为音乐课程资源的一部分，可以利用这些设施，举办歌咏比赛、文艺汇演、师生音乐会或音乐讲座等。

第五.学生课外艺术活动，是音乐课程资源的重要组成部分，音乐教师有责任承担此项任务，学校应将此项工作计入教师工作量，并在设备、经费和场地上予以支持和保障。

第六. 开发与利用校外各种音乐课程资源。应重视家庭和社会音乐环境对学生音乐爱好、审美情趣的影响，并予以积极的引导。

中国传统音乐是民族文化的重要组成部分，要善于将本地区民族民间音乐资源运用在音乐教学中，使学生从小就受到民族音乐文化的熏陶。

第七. 各种形式的音乐和音乐教学交流能有效促进课程资源信息的沟通，应积极开发和利用现代信息技术，利用网络交流课程资源。

2. 参考答案：

1-2 年级 演唱【标准】

- (1) 参与各种演唱活动。
- (2) 知道演唱的正确姿势。能够对指挥动作及前奏做出反应。
- (3) 能够用自然的声音，按照节奏和曲调有表情地独唱或参与齐唱。
- (4) 能采用不同的力度、速度表现歌曲的情绪。
- (5) 每学年能够背唱歌曲 4-6 首。

1-2 年级 演奏【标准】

- (1) 学习常见的打击乐器。
- (2) 能够用打击乐器或其他音源合奏或为歌曲伴奏。

二、案例分析（9 分）

对于小学生来说，他们的心理特点多表现为注意力不集中，易分散，但是表现欲望很强，希望得到老师的表扬，所以在上课中，遇到学生的注意力被其他事物所吸引，应多再课堂上吸引学生的注意力，可采取以下方法：

方法一：用乐器代替教师用语

音乐课应该体现它的独特性，音乐就是相互交流的语言，作为音乐教师学会这种独特的语言对于提高学生的注意力很有实效性。可以用钢琴来指挥学生，听到琴响学生一个个起立，同时连续弹奏了一段有节奏的音乐，有些学生似乎听懂了我的意思，自觉地跟着音乐拍节奏，让学生集体拍节奏，整堂音乐课就是在音乐声中进行的，完全用音乐代替了语言。用钢琴来代替教师用语是一种非常有效的方法，能够很好地提高学生注意力，加强课堂实效性。

方法二：随时随地给每一位学生发言的机会

音乐课对于学生来说是比较轻松的，在这种情况下可以采用随机点名发言，小学生

的表现欲望很强，喜欢在同学面前表现自己，希望得到老师的表扬，因为采用这种随机点名
学生发言，会提高学生的注意力。这样也能很好地检查学生的学习效果，也能够很好地关注
到每一位学生。

方法三：用多种有效的方法导入音乐课堂

小学生往往喜欢一些音乐游戏的形式，在教学过程中我通常会加入一些故事、游戏、
谜语。抓住学生的心理，吸引他们。五年级的学生，可以注重一些知识性。向学生介绍相关
知识，听歌曲，我示范模仿唱。学生全神贯注听我讲，课堂气氛活跃，学生注意力也集中。

对于类似音乐的副科，教师往往要付出更多的努力来吸引学生的注意力以此来弥补
学生心理上的不重视，从而提高学生的学习效率。这对老师来说是一个挑战，需要不断的提
高我们自身的素质，也要和学生斗志斗勇，不断的吸引他们来爱上音乐，爱上音乐课！要让
学生从心底爱上音乐，重视音乐！才能很好得提高学生课堂注意力。

三、教案设计（15分）

（一）课 题 《快乐的节日》

（二）课 型 唱歌课

（三）教学目标

1、情感态度与价值观目标：通过对歌曲的学习，感受祖国给我们创造的快乐安稳的生活
环境。

2、过程与方法目标：在聆听和模仿的过程中，感受歌曲的情绪。

3、知识与技能目标：有感情地演唱歌曲，并且背唱歌曲。

（四）教学重点

有感情地演唱歌曲，感受歌曲情绪。

（五）教学难点

对音乐所蕴含的情感的把握。

（六）课前准备

钢琴、音乐课本，录音带，小型打击乐器

（七）课时安排：一课时

（八）教学过程

一、师生问好。

二、导入新课

师：同学们，你们说说，中国都有哪些节日呀？

生：学生回答。

师：那你们知道有哪个节日是属于我们小朋友的呢？

生：学生回答

师：那么今天呀我们就一起过一过这个属于我们自己的节日。你们看，今天还来了这么多的叔叔阿姨，就是来和同学们一起过这个快乐的节日。同学们，你们高兴吗？

师：老师今天也非常的高兴，在这里，老师送你们一首诗作为节日礼物好吗？（念歌词：小鸟在前面带路，风啊吹向我们，我们像春天一样，来到花园里，来到草地上，鲜艳的红领巾，美丽的衣裳，像许多花儿开放。跳啊跳啊跳啊，亲爱的叔叔阿姨，同我们一起过呀过这快乐的节日。）同学们，这首诗好听吗？下面请同学们跟我一起把这首诗读一读吧。

学生跟老师朗读，把前两句歌词写在黑板上的节奏下面让学生按节奏朗读，并根据老师在钢琴上弹奏的音跟节奏试唱，剩下的歌词跟老师的节奏来念。

师：今天呢，也有一群小朋友在过同样的节日，让我们一起去听听他们是怎么过节的吧。

听录音，感受音乐情绪。

三、学唱歌曲

1、聆听范唱，思考问题。

师：从音乐中向我们走来了怎样的孩子？他们的心情是怎样的呢？（活泼、快乐、幸福）

师：同学们，听完第一遍音乐后，你能谈谈你的感受吗？从音乐中你感受到了这些小朋友们怎样的心情？

生：学生回答。

师：大家说的都有道理，那你们自己有什么感受呢？

生：（快乐、幸福。）

2、跟唱歌曲。

师：下面就让我们再次聆听音乐，看看到底是不是这样的呢，我看好多同学都按捺不住想唱歌了，再听这一遍的时候会唱的同学可以小声地跟着哼唱。

3、再次聆听，跟音乐小声哼唱，也可根据自己的理解随乐击节奏或律动。

4、表演歌词，完整演唱第一段歌词。

师：这么美的词，这么美的旋律，咱们编几个动作演一演。

学生小组编排动作，之后随乐展示，学生之间相互评价，教师总结。

5、听曲律动（用手中的小乐器为歌曲伴奏）。

6、介绍歌曲创作背景。（创作与五十年代，由管桦老师作词、李群老师作曲，是专门为新中国的儿童写的，长期以来在儿童中广为流传并深受喜爱，是解放以来的优秀儿童歌曲之一。）

7、分男女生演唱歌曲，用手中的乐器伴奏。

师：同学们，这首歌曲大家已经基本唱会了，但是还不够完善，感情还没处理到位，请同学们结合歌词互相研究讨论一下我们在演唱歌曲时该怎么对其进行艺术处理呢？（左右同学面对面坐着，进行交流）

四、歌曲艺术处理。

1、小组讨论处理方案，进行交流、讨论、实践。

2、综合讨论意见，教师引导学生总结：第一和第三乐段要唱得欢快而有弹性，尤其是在跳音标记的地方，更要唱得明显；第二乐段要唱得连贯而抒情；吐字要亲切、清晰。以表达对幸福生活的赞美和对未来的憧憬。

3、分组按要求演唱，并展示。

4、跟琴完整演唱歌曲，结束课程。

五、课堂小结。

学生是祖国未来的希望，是国家的栋梁，国家为我们创造了这么优越的环境，我们应该努力学习，不要辜负祖国和人民对我们的希望。

（九）板书设计

快乐的节日

1、节奏： $1 \quad \underline{5 \cdot 5} \quad \underline{6 \quad 5} \quad \underline{3} \quad | \quad \overset{\cdot}{1} \quad 0 \quad | \quad \underline{5 \quad 5} \quad \underline{6} \quad \underline{5 \cdot 4} \quad \underline{3 \quad 5} \quad | \quad 2 \quad - \quad | \quad \underline{1 \quad 2 \quad 3 \quad 0} \quad | \quad \underline{3 \cdot 6} \quad \underline{5 \quad 4} \quad |$

2、情绪：快乐、优美地

教师招聘考试小学音乐学科模拟题 5

一、选择题。(40 个, 40 分, 1 个 1 分)

1. 全面建成小康社会建设社会主义现代化强国, 实现中华民族的伟大复兴, 属于 () 的基本内容。

- A. 思想教育 B. 道德教育 C. 集体主义教育 D. 心理品质教育

1. 此题为时事政治无解析

2. 无

3. 一位老师用苏轼的这首琴诗来比喻师生关系, 互为琴指代表了一种 () 师生关系。

- A. 尊师爱生 B. 民主平等 C. 长善救失 D. 教学相长

3. 此题为教宗题无解析

4. 无

5. 无

6. 无

7. 无

8. 延长号记在双纵线上的意思是 ()。

- A. 自由延长 B. 小节间反复
C. 乐曲的结束或告一段落 D. 小节间的片刻休止

9. 下列音乐术语中哪项不属于力度术语 ()。

- A. fff B. sf C. cresc D. rit.

10. 将大十度的冠音升高大二度, 其应成为 ()。

- A. 倍增十度 B. 增十一度 C. 大十二度 D. 倍增十一度

11. 无

12. 无

13. 无

14. 无

15. 下列各调中, 哪一调与其余三调不是同主音调关系? ()

- A. 以 B 为羽的五声宫调 B. 以 bG 为闰的燕乐徵调
C. bE 雅乐商调 D. 以 bG 为宫的清乐羽调

16. 从调式色彩的角度判断民族五声调式中的 () 具有小调式色彩。

- A. 羽调式 角调式 B. 商调式 徵调式
C. 宫调式 徵调式 D. 徵调式 角调式

17. 无

18. 两人或两组人员分别独立演唱同一首歌曲中相同或不同的旋律片段的演唱形式称为 ()。

- A. 对唱 B. 轮唱 C. 重唱 D. 齐唱

19. 无

20. 无

21. 无

22. 《同一首歌》歌曲结构是（ ）。

A. 一段体 B. 带再现的二段体 C. 三段体 D. 不带再现的二段体

23. 无

24. 无

25. 无

26. 波兰舞曲又称波罗乃兹，起源于波兰民间，是一种曲_____舞曲，常由_____开始。（ ）

A. 三拍子 强拍 B. 四拍子 强拍 C. 三拍子 弱拍 D. 四拍子 弱拍

27. 我国著名作曲家任光创作的民族器乐曲《彩云追月》是一首典型的（ ）舞曲，它将富有民族特色的旋律和该舞曲的节奏巧妙地结合起来，优美典雅，韵味盎然。

A. 探戈 B. 伦巴 C. 恰恰 D. 华尔兹

读下图所示谱例，回答 28-29 题

1=D $\frac{4}{4}$ $\frac{3}{4}$ $\frac{2}{4}$

小快板

5 6 5 6 5 4 5 | 1 2 1 2 5 6 1 | 5 6 5 6 1 6 5 | 1 2 1 2 5 6 1 |

5 6 5 4 5 | 1 2 5 6 1 | 5 6 5 | 1 2 1 | 5 6 5 | 1 2 1 |

5 5 1 1 | 5 5 1 1 | 5 5 1 5 | 1 5 1 5 | 1 1 1 1 | 0 1 1 |

28. 该谱例选自某民乐合奏曲，该曲子的名字是（ ）。

A. 《春节序曲》 B. 《花好月圆》 C. 《金蛇狂舞》 D. 《喜洋洋》

29. 图示谱例巧妙地借鉴了民间锣鼓点中的（ ）的结构形式。

A. “修宝塔” B. “蛇蜕壳” C. “金橄榄” D. “螺蛳结顶”

30. （ ）是铜管乐器家族中音最高的乐器，以其辉煌的音色和宏大的音量，在乐队中经常是处于“不鸣则已，一鸣惊人”的位置。

A. 圆号 B. 小号 C. 长号 D. 大号

31. 在彭修文、蔡惠泉创作的民族管弦乐曲《丰收锣鼓》第三部分的主奏乐器中，（ ）以其柔和的音色和琶音旋律描绘的意境犹如阳光下的水库鳞波。

A. 琵琶 B. 笛子 C. 古筝 D. 云锣

32. 京剧中，依据演员的自身条件和审美观，会形成其独特的唱腔、韵味及风格，并为大家公认，长期流传。四大名旦中，梅兰芳的（ ）自成一家，独具风韵。

A. 深沉委婉 B. 刚健洒脱 C. 雍容富丽 D. 清新俏丽

33. 四川民歌《打夯歌》属于民歌中的（ ）。

A. 山歌 B. 信天游 C. 号子 D. 爬山调

34. 《三六》又名《三落》《梅花三弄》，原系（ ）八大曲之一，乐曲旋律清新优美、流畅活泼，洋溢着欢快的节日气氛，常用于民间喜庆场合演奏，

A. 福建南音 B. 广东音乐 C. 江南丝竹 D. 潮州弦诗

35. 聂耳作曲的《毕业歌》在演唱时所采用的速度及情绪应是（ ）。

A. 进行曲速度 激昂地 B. 广板 悲伤的

C. 进行曲速度 悲壮地 D. 广板 优美的

36. 《红旗颂》是我国当代著名作曲家吕其明创作的管弦乐合奏曲。作品中未使用下列哪一音乐作品的音调? ()

- A. 《国歌》 B. 《歌唱祖国》 C. 《国际歌》 D. 《东方红》

37. 爵士音乐是由西非洲的节奏、() 和欧洲曲调等元素结合而成的。

- A. 秘鲁民歌 B. 白人乡村音乐 C. 现代电声音乐 D. 美国黑人劳动歌曲



38. 下图所示乐器 (班杜利亚琴) 为以下哪个国家的民族拨弦乐器? ()

- A. 印度 B. 西班牙 C. 法国 D. 英国

39. 下列哪项不是浪漫主义时期音乐的特点? ()

A. 作品强烈地张扬主观情感和个性特征, 每个作曲家的作品都带有个性化的烙印。

B. 打破了古典音乐程式化的限制, 出现了表达明确意图的“标题音乐”、多乐章的交响曲等体裁。

C. 旋律的乐句组成不受固定形式的约束, 趋向不对称的自由化形态, 伸缩性很大, 抒情性加强。

D. 音乐注意表达作曲对客观事物的瞬间印象, 不以旋律为主, 重视和声与配器的色彩作用。

40. 下列有关柴可夫斯基作品《如歌的行板》的叙述, 错误的是 ()。

A. 为柴科夫斯基《第一弦乐四重奏》第二乐章

B. 该乐章共分为三个部分, 其中第三部分是第一部分的再现

C. 该乐章的第一主题来自一首优雅的俄罗斯民谣

D. 该乐章的第二主题比第一主题更加舒缓、优美, 表现了广阔恬静的庄园风光。

二、判断题。(本类题共 10 小题, 每小题 1 分, 共 10 分。正确的请选涂 “A”, 错误的请选 “B”。请将答案填涂在答题卡上指定位置, 填写在本卷上无效)

41. 纯一度、小三度、大六度、增四度均属于协和音程。()

42. 在主音相同的情况下, 确定是大调式还是小调式的关键音是音阶的第 VI 级音。()

43. 以 F 为下中音的调的调名是 A 大调。()

44. 五声调式的特点之一是缺少半音和三整音。()

45. 非洲音乐的主要特点是节奏复杂多变, 鼓在非洲音乐中有十分突出的地位。()

46. 贝多芬的音乐创作以深刻的社会冲突内容、英雄般的斗争意志和热情为特征。()

47. 谐谑曲又称幽默曲, 是一种二拍子的歌曲。()

48. 西洋美声唱法重视发声的科学性, 这种唱法没有明显的声部概念和分类。()

49. 蒙古族长调曲调悠长, 节奏自由, 篇幅较长, 具有浓厚草原气息, 短调曲调较紧凑,

节奏整齐，篇幅较短小。（ ）

50. 歌唱时，“气”、“声”、“字”、“情”四者中，“情”为首，起着主导作用，是声音的靈魂和支柱。（ ）

三、论述题。（本题共 2 大题，共 10 分，请根据要求围绕问题展开论述，将答案填写在答题卡上指定位置，填写在本卷上无效）

近些年来，中央三令五申、社会热切呼吁，学校密切配合，但快乐学习从来没有真正实现，过度的课业负担一直以这样那样的形式存在着，例如长期以来备受社会诟病的两个问题——补课与过度的家庭作业，对于前者，学校内部禁止补课，就有老师将补课放在校外，明文禁止老师补课，就有老师暗中补课；对于后者，政府禁止学校留家庭作业，就有老师发明“影子作业”，并以各种方式奖励、鼓励学生以及家长自动“加负”的行为。

更为严重的是，过度的课业负担从显性走向隐性，非但没有缓解此前存在的问题，反而带来了一些新的问题，比如，暗中补课因教育机构的不加节制，加重了学生家庭的经济负担，而“影子作业”也因其丧失了公开的约束反而增加了学生的课业负担。

从现实来看，减负一直缺乏治本之策，无论是中央的政令，还是教育机构的措施，都着眼于负担本身，而没有触及根本问题，也就是过度的课业负担所依赖的应试教育的土壤。而应试教育的土壤，又依赖高考这一指挥棒。梳理近年来的高考政策，我们不难发现，高考政策的改革非但没有减轻考试、分数在升学录取中的重要性，反而更强调纯粹的卷面分数本身，而这一点恰恰强化了中小学教育的应试特点，助长了学校以及家长对考试、分数的追逐之风。

当然，我们并非不能理解中央政策的两难。一方面，高考之所以成为指挥棒，原因在于社会中长期形成的学历情结、名校情结，在这种情结的支配下，社会资源配置、就业升迁都有意无意地倾向于拥有高学历、名校出身的人群，没有这种身份的人，即便也有成功的希望，但与前者相比，成功之路无疑更困难、更逼仄。另一方面，正因为上述原因，高考也就与社会各阶层能否顺畅流通、社会各阶层是否固化密切相关，也就成为一个社会的关键枢纽。所以，高考的公平就尤显重要，而最能体现高考公平的，无疑是卷面成绩。因此，高考制度改革一再强化高考卷面分数在高考录取中的比重，根本目的就在于保证高考制度更公平

然而，矛盾也就由此形成。在中小学教育阶段呼吁减负、淡化应试，而在高考制度上又强化考试，分数本身的重要性，二者显然是割裂的、矛盾的。这必然导致减负与快乐学习沦为口号，沦为纸上的文件，必然导致越“减负”，负担越重。

为此，减负需要治本之策。但是，如果治本之策无法在短期形成，或者说无法在短期奏效，退而求其次，学生课业负担至少应该是可控的、显性的，也就是说，需要在教育机构的节制约束之下，在社会的监督之中，而不能脱离约束与监督，成为隐性的、潜伏的。否则，正如上文所说，缺乏教育机构控制约束的补课行为以及不公开、隐蔽的“影子作业”既会加重学生的课业负担，又会加重家庭的经济负担。

请回答

51.（6分）文中提到“过度的课业负担这一问题，不仅没有缓解，反而愈发严重”，请简要分析其原因，并提出相应的解决措施。

52.（4分）请对群众歌曲进行简单介绍。（从内容、音乐表现手段、歌曲、演唱形式等方面展开论述）

四、填空题（本类题共 10 小题，每小题 1 分，共 10 分。请将答案填写在答题卡上指定位置，与在本卷上无数）

53. 如下所示的键盘图上，位置①对应的音级有_____、_____。



54. 节拍是指固定时值的_____和_____的组合及周期性、有规律的重复。

55. 在简谱中，顿音记号用_____来标记，“ \curvearrowright ”标记是_____记号。

56. 二胡因具有两条弦而得名，流行在我国南北各地，近代民间音乐家_____和民族音乐家_____对二胡奏曲的发展做出了重要贡献。

57. _____指的是按音程顺序在二度间上行或下行，_____指的是三度以上的旋律进行，可分为小跳和大跳。

58. 用整齐匀称的节奏写成的歌曲叫_____，其一般以_____拍子为基本节拍，如法国国歌《马赛曲》。

59. 贺绿汀作曲的《牧童短笛》是一首_____独奏曲，圣-桑作曲的《天鹅》（《动物狂欢节》第十三曲）以_____奏出了天鹅高贵优雅、安详地浮游的情形。（填乐器名）

60. 戏曲要求演员掌握“唱、念、做、打”四个方面的表演技能，其中，“念”一般是指演员在舞台上的_____，“做”一般是指舞蹈化的_____。

61. 音乐美可分为优美、_____、崇高美、_____、喜剧美、悲剧美等六个基本范畴。

62. 被誉为“交响曲之父”的音乐家是_____；音乐家肖邦被誉为_____。

五、技能题。（本类题共 5 小题，共 15 分。请按要求回答问题，将答案填写在答题卡上指定位置，填写在本卷上无效）

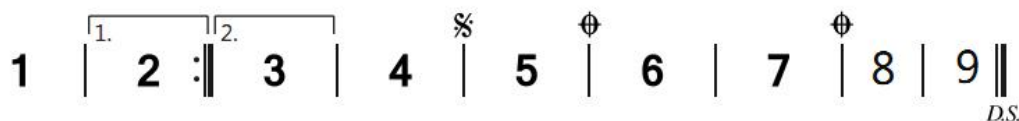
63. （2分）请用简谱默写歌曲《踏雪寻梅》第一句歌词“雪霁天晴朗，腊梅处处香，骑驴灞桥过，铃儿响叮当”的曲谱。

1=D $\frac{2}{4}$

小快板



64. （2分）数字代表小节序数，反复记号作用后，下图的实际奏唱顺序是：_____。



65. 无

66. 无

67. 无

六、作品赏析（15分）

68. 《在中亚细亚草原上》（共8分）

(1) 该作品的作者是谁（1分）。

(2) 该作品是一首交响诗，请介绍什么是交响诗（3分）。

(3) 无（4分）

69. （共7分）

鳟鱼

〔德〕克·舒巴尔特词
〔奥〕弗·舒伯特曲
金帆译配

1 = ^bD $\frac{3}{4}$
中速

0. 5 | i i 3 3 | i 5 5 | 5. 5 2 i 7 6 | 5 0 5 | i i 3 3 |

明 亮 的 小 河 里 面 有 一 条 小 鳟 鱼， 快 活 地 游 来
那 渔 夫 带 着 钓 竿 也 站 在 河 岸 旁， 冷 酷 地 看 着

i 5 i | 7 6 7 i #4 | 5 0 5 | 7 7 i 7 6 7 | i 5 i | 7 7 7 4 2 7 |

游 去 像 箭 儿 一 样， 我 站 在 小 河 岸 上 静 静 地 朝 它
河 水 想 把 鱼 儿 钓 上， 我 暗 中 这 样 期 望 只 要 河 水 清 又

i. i | 6 6 6 i | i 5 5 | 5. 5 2 7 | i. i | 7 6 6 6 i 7 2 |

望， 在 清 清 的 河 水 里 面 它 游 得 多 欢 畅， 在 清 清 的 河 水
亮， 他 别 想 用 那 钓 钩 把 小 鱼 钓 上， 他 别 想 用 那

i 5 5 | 5. 5 2 7 | i 0 | 3 || 0 0 3 | 3 3 3 7 |

里 面 它 游 得 多 欢 畅。 但 渔 夫 不 愿
钓 钩 把 小 鱼 钓 上。

i 6 0 | 0 3 3. 7 | i 0 | 0 i i i | i i i i | i 6 0 6 |

久 等 浪 费 时 光， 立 刻 就 把 那 河 水 搅 浑， 我

2 2 6 #4 2 | 7 0 5 | i. i 7. 7 | 3 6 0 6 | 2 2 #2 |

还 来 不 及 想， 他 就 已 提 起 钓 竿， 把 小 鳟 鱼

3 i 7 2 | i 0 i | 6 6 6 i | i 5 5 | 5. 5 2. 7 |

钓 出 水 面。 我 满 怀 激 动 的 心 情 看 鳟 鱼 受 欺

i. i | 7 6 6 6 i 7 2 | i 5 5 | 5. 5 2. 7 | i 0 |

骗， 我 满 怀 激 动 的 心 情 看 鳟 鱼 受 欺 骗。

(1) 请写出该作家的另外四个作品。（3分）

(2) 叙述这首歌所揭示的寓意。（2分）

(3) 作者后来用歌曲的音乐主题写成了《鳟鱼五重奏》，《鳟鱼五重奏》采用了变奏式，请简述什么是变奏式，常用的变奏手法有哪些？（2分）

教师招聘考试小学音乐学科模拟题 5 答案及解析

一、选择题。(40个, 40分, 1个1分)

1. 此题为时事政治无解析

2. 无

3. 此题为教综题无解析

4. 无

5. 无

6. 无

7. 无

8. C【解析】延长记号在音符上为自由延长, 小节反复为斜线占满一小节或小节线, 在双纵线上为乐曲的结束或告一段落, 比如: 与 D. C. 的运用小节间的片刻休息为休止符, 故选 C。

9. C【解析】rit. 为渐慢, 属于变化速度标记。A 项 fff 意为最强; B 项 sf 意思为突强; C 项 cresc. 意为渐强。故选 C。

10. B【解析】音程冠音升高为扩大, 依据音程计算公式: 单音程+7=复音程。由此大十度可转换成单音程为大三度, 大三度冠音升高大二度, 为增四度, 转换成复音程为增十一度。故选 B。

11. 无

12. 无

13. 无

14. 无

15. A【解析】A 项以 B 为羽的五声宫调, 主音为 D; B 项以 $\flat G$ 为闰的燕乐微调, 主音为 $\flat E$; C 项以 $\flat E$ 雅乐商调, 主音为 $\flat E$; D 项以 $\flat G$ 为宫的清乐羽调, 主音为 $\flat E$ 。故选 A。

16. A【解析】宫、徵调式是以宫、徵音为主音的民族调式, 具有明显的大调式特征, 属于大调色彩的调式。商、角、羽调式是以商、角、羽音为主音的民族调式, 具有明显的小调式特征, 属于小调色彩的调式。故选 A。

17. 无

18. A【解析】此题考查对唱的定义。B 项轮唱: 两人或两组人员分别独立演唱同一首歌曲中相同或不同的旋律片段的演唱形式; C 项重唱: 两人或两组人员分别独立演唱同一首歌曲中相同或不同的旋律片段的演唱形式; D 项齐唱: 众人同唱某一歌曲。故选 A。

19. 无

20. 无

21. 无

22. B【解析】《同一首歌》歌曲为 E 大调, 4/4 拍, 歌曲结构为两段体 (带再现的二部曲式)。A 段由四个乐句构成, B 段也由四个乐句构成, 其中第三乐句是 A 段音乐主题的变化再现。故选 B。

23. 无

24. 无

25. 无

26. C【解析】波兰舞曲是一种 3/4 拍子，中等或偏慢速度的舞曲，常从弱拍开始。故选 C。

27. A【解析】民族器乐曲《彩云追月》是任光以江南民间音乐为素材，借鉴西洋作曲技法，采用“探戈”舞曲的切分节奏，吸收江南丝竹音调和轻音乐配器特点创作，则是一曲具有浪漫色彩的现代咏月佳作。故选 A。

28. C【解析】上图所示谱例为《金蛇狂舞》。故选 C。

29. D【解析】作者巧妙地借鉴了民间锣鼓中“螺丝结顶”的结构形式。上下句对答呼应，句幅逐层减缩，速度逐渐加快，加之锣、鼓、钹、木鱼等打击乐器的节奏烘托，使情绪逐层高涨，直至欢腾红火的顶点，生动地再现了民间喜庆时巨龙舞动、锣鼓喧天的欢乐场面，洋溢着鲜明的民族性格特色和生活气息。“修宝塔”意为节奏递增的节奏方式，“蛇蜕壳”意为节奏递减的方式，以递增为特征的“宝塔尖”和以递减为特征的“蛇蜕壳”的有机综合便形成“金橄榄”，这种结构的形状似橄榄，螺蛳结顶是指将原有的乐句逐步紧缩，直至最后形成简洁的顶端，他们都属于中国民族节奏序列。故选 D。

30. B【解析】小号在乐团中负责旋律部分的表现或者是高亢的节奏，音色明亮清脆，高亢又锐利，富有辉煌感，演奏技巧复杂，表现力也丰富。它不仅可以用来演奏抒情优美的乐段，也可以用来演奏一些让人精神抖擞的旋律。故选 B。

31. D【解析】《丰收锣鼓》是独有的打击乐曲种，流行于皖苏两省一种民间打击乐的艺术形式。曲子的第三部分，再现了第一部分的旋律后，笛子以明亮的音乐和散板旋律，展现出优美如画的田园景色，云锣则以柔和的音色和琶音旋律，犹如阳光下的水库鳞波。故选 D。

32. C【解析】梅兰芳在京剧艺术发展过程中，具有承前启后的作用。中年以后形成了雍容华贵的梅派艺术，影响深远。程砚秋扮演青衣，唱腔婉转、起伏跌宕、若断若续；荀慧生扮演花旦、刀马旦，擅长扮演天真、活泼类的妇女角色；尚小云，初习武生，后改正旦，兼演刀马旦，嗓音宽亮，唱腔刚劲。故选 C。

33. C【解析】《打夯歌》是民间的劳动号子，由一人主唱，其他人呼应。它产生于劳动之中，源于群众的口头语言，随机应变，灵活多样，诙谐幽默，妙趣横生，流行于陕西关中各地。故选 C。

34. C【解析】《三六》原系江南丝竹八大曲之一。1939 年，沪西丝竹家薛孝慈在新世界游乐场内举办“丝竹游艺”活动。活动中，将《梅花三弄》（三六）、《熏风曲》（中花六板）、《行街》《四合如意》《云庆》《欢乐歌》《慢六板》《慢三六》等八首乐曲分别写于八块牌子上，丝竹爱好者可从中任意选曲上台演奏。由此产生“丝竹八大曲”。A 项也叫“南管”或“弦管是流行于闽南地区的民间乐种，代表曲目有《四时景》《八骏马》《百鸟归巢》《梅花操》等。A 项也叫“南管”或“弦管是流行于闽南地区的民间乐种，代表曲目有《四时景》《八骏马》《百鸟归巢》《梅花操》等。B 项是在粤剧和潮州剧的过场音乐，和在表演动作时演奏的小曲的基础上，广泛吸收广东地方性民歌曲艺而发展起来的民间器乐曲。广东音乐主要曲目有《雨打芭蕉》《旱天雷》《双声恨》《赛龙夺锦》《鸟投林》等。

D 项是潮州民间丝弦、弹拨乐器组合的一种传统合奏形式弦诗乐，《昭君怨》是潮川弦诗十大套曲中具代表性的乐曲。故选 C。

35. A【解析】《毕业歌》属于进行曲风格的群众歌曲，歌词是自由体的新诗，采用核心音调贯穿发展的多段体结构，将全曲分为四段。通过顺乎语势的旋律进行，使词曲结合紧密无间，情绪发展环环相扣，达到了整体的统一与平衡。故选 A。

36. B【解析】红旗颂以红旗为主题，描绘了 1949 年 10 月 1 日中华人民共和国成立时第一面五星红旗升起的情景。同样，它以宏伟庄严的歌唱性的旋律，表现了中国人民在红旗的

指引下，英勇顽强，奋发向上的革命气概，热烈讴歌了伟大祖国蒸蒸日上的繁荣景象。该乐曲融入了《东方红》《义勇军进行曲》和《国际歌》的旋律。故选 B。

37. D 【解析】爵士乐一种流行音乐。19 世纪末 20 世纪初兴起于美国南部的新奥尔良市，音乐主要由西非洲的节奏、美国黑人劳动歌曲、布鲁斯、欧洲曲调，以及传统和声结合而成。故选 D。

38. B 【解析】班杜利亚琴是西班牙的民族拨弦乐器。故选 B。

39. D 【解析】D 项中，音乐注意表达作曲家对客观事物的瞬间印象，是印象派的音乐特点。故选 D。

40. D 【解析】《如歌的行板》是柴可夫斯基于 1871 年写作的《D 大调弦乐四重奏》的第二乐章，创作于 1869 年。主题取材于柴科夫斯基十分喜爱的一曲动人的俄罗斯民歌《孤寂的凡尼亚》，此曲悠长缓慢、情感深厚。乐章共分为三个部分，其中第三部分是第一部分的再现。故选 D。

二、判断题。（本类题共 10 小题，每小题 1 分，共 10 分。正确的请选涂“ A ”，错误的请选“ B ”。请将答案填涂在答题卡上指定位置，填写在本卷上无效）

41. × 【解析】增四度属于不协和音程，故本题错误。

42. × 【解析】在主音相同的情况下，确定是大调式还是小调式的关键音是音阶的 III 级音。故本题错误。

43. × 【解析】下中音为音阶的第 VI 级音，以 F 为下中音的调 bA 大调，故本题错误。

44. √ 【解析】五声调式的特点：缺少半音和“三整音”等尖锐倾向，宫-角之间形成五声调式中的唯一大三度。故本题正确。

45. √ 【解析】非洲音乐的节奏构造非常发达，复杂多变，具有强烈的感染力和号召力，是非洲音乐的灵魂。非洲的音乐注重节奏的变化，旋律简单并不断重复，重音一般不在第一拍。鼓是非洲最有代表性的乐器。鼓是非洲音乐节奏的基础及表达音乐语言的一种重要乐器，被称为“非洲传统音乐之魂”，具有神般的崇高地位。故本题正确。

46. √ 【解析】贝多芬的交响曲以表现英雄为中心，他把英雄的主题放在他的交响曲的首位，赋予他战士的品格、思想家的头脑。他的九部交响曲就像一部描写英雄生涯的长篇史诗，揭示了人在生活中遇到的失败和胜利，痛苦和欢乐，以及生活的道路艰难曲折，只有斗争才能取得胜利的深刻哲理。故本题正确。

47. × 【解析】谐谑曲又称诙谐曲，是一种乐曲。谐谑曲是舞曲的变种，它的前身是三拍子的小步舞曲。因此，谐谑曲常常和某些三拍子或三进拍子即六拍子、九拍子等舞曲结合起来，构成双重的体裁。故本题错误。

48. × 【解析】西洋美声唱法重视发声的科学性，有明显的声部概念和分类，比如说四声部、三声部和二声部。故本题错误。

49. √ 【解析】长调一般为上、下两句歌词，字长腔长是其中的一大特色。旋律悠长舒缓、意境开阔、声多词少、气息绵长。短调短小、具有明确节奏节拍的歌曲。曲调简洁、装饰音较少，旋律起伏不大，带有鲜明的宣叙性特性。故本题正确。

50. √ 【解析】歌唱艺术的基本要求是以情带声、以声传情、声情并茂，原则是情感表达胜于技术表现。故本题正确。

三、论述题。（本题共 2 大题，共 10 分，请根据要求围绕问题展开论述，将答案填写在答题卡上指定位置，填写在本卷上无效）

51. 【解析】教综题

52. 【参考答案】

群众歌曲是在群众中较易流传，群众较喜爱的音乐作品，是对生活的最普通最直接的反映，是群众文化活动中影响最广泛的形式之一。群众歌曲是表达群众意愿，适于群众集体演唱的歌曲。题材内容反映人民群众的理想和愿望，多与政治、社会活动有关，常与革命斗争密切联系，歌词浅显易懂，曲调简洁，风格鲜明，以雄壮豪迈者居多，音域不宽，结构清晰，多采用分节歌的形式展现，适宜于群众演唱。体裁以进行曲为多，演唱形式多为齐唱。群众歌曲最早产生在法国大革命时期，《马赛曲》最具代表性。此外，巴黎公社时期的《国际歌》、美国独立战争时期的《杨基，杜德尔》等都很著名。苏联十月革命前后和卫国战争期间产生了大量群众歌曲，如《我们是红色的战士》《华沙工人歌》《跨过高山，越过平原》《神圣的战争》等。我国群众歌曲始于学堂乐歌。20 世纪 30 年代的中国工农革命歌曲，如《工农兵联合起来》《八月桂花遍地开》等，抗日战争期间的《救国军歌》《在太行山上》《游击队歌》《团结就是力量》等，1949 年后的《歌唱祖国》《我们走在大路上》《年轻的朋友来相会》等，在各时期发挥宣传、组织作用。

四、填空题（本类题共 10 小题，每小题 1 分，共 10 分。请将答案填写在答题卡上指定位置，与在本卷上无数）

53. $\sharp G$; $\flat A$

54. 强拍；弱拍

55. ▼；滑音

56. 阿炳（华彦钧）；刘天华

57. 级进；跳进

58. 进行曲；2/4

59. 钢琴；大提琴

60. 念白；形体动作

61. 壮美；欢乐美
62. 海顿；钢琴诗人

五、技能题。（本类题共 5 小题，共 15 分。请按要求回答问题，将答案填写在答题卡上指定位置，填写在本卷上无效）

63. 【参考答案】

$$1=D \frac{2}{4}$$

小快板

3 5 5 1 2 | 3 0 | 3 6 5 1 2 | 3 0 3 5 | 1̇ · 7 | 3 6 5 | 5 3 2 · 1 | 1 0 |

64. 【参考答案】1-2-1-3-4-5-6-7-8-9-5-8-9

65. 无

66. 无

67. 无

六、作品赏析（15 分）

68. 【参考答案】

(1) 鲍罗丁

(2) 交响诗一种单乐章的标题交响音乐，脱胎于 19 世纪（1850 年）的音乐会序曲，强调诗意和哲理的表现。交响诗的形式不拘一格，常根据奏鸣曲式的原则自由发挥，是按照文学、绘画、历史故事和民间传说等构思作成的大型管弦乐曲。交响诗创始于十九世纪中叶，创始者是匈牙利“钢琴之王”李斯特。

(3) 无题目

69. 【参考答案】

(1) 《魔王》《美丽的磨坊少女》《冬之旅》《天鹅之歌》

(2) 歌曲中舒伯特不仅用伴奏音型塑造了小溪中的鳟鱼悠然自得地游动的形象，并且用分节歌的叙事方式展示了歌词的寓意：善良与单纯往往要被虚诈与邪恶所害。最后明确告诫初入社会的年轻人，不要成为天真而无辜的鳟鱼。

(3) 变奏曲是指主题及其一系列变化反复，并按照统一的艺术构思而组成的乐曲。变奏曲是由一个音乐形象的多方面变化而形成的。变奏作为一种曲式，是按照一定规律构成的。首先是呈示主题，然后对主题一次又一次地变奏，像是若干小曲的联结，前后次序也是经过精心安排的。它的图示是“A(主题)+A1(变奏)A2+A3+A4+A5+……”。变奏曲一般可分三种类型：固定低音、装饰变奏（以上两种属于“严格变奏”）、自由变奏（又称“体裁变奏”或“特性变奏”）。从古老的固定低音变奏曲到近代的装饰变奏曲和自由变奏曲，所用的变奏手法各不相同。作曲家可新创主题，也可借用现成曲调。然后保持主题的基本骨架而加以自由发挥。手法有装饰变奏、对应变奏、曲调变奏、音型变奏、卡农变奏、和声变奏、特性变奏等。