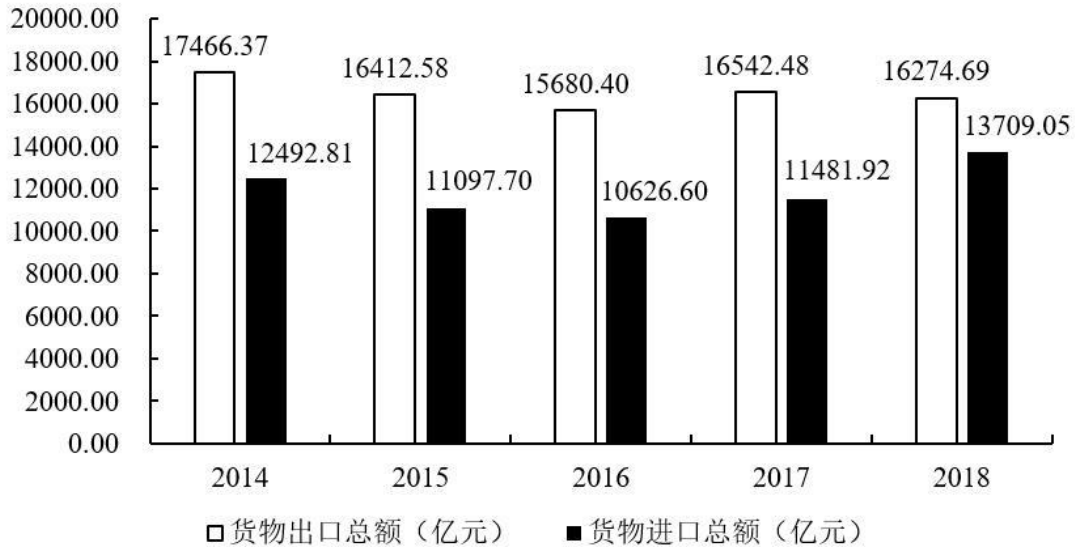


## 2020省考易错题(资料分析)

【题型】复合题

【资料】



2014—2018年某市货物出口和进口总额

2018年某市对主要国家和地区货物进出口总额及增长速度

国家和地区	出口额 (亿元)	比上年增长 (%)	进口额 (亿元)	比上年增长 (%)
香港	6758.33	4.0	49.46	-8.9
美国	2383.94	-5.8	380.29	-2.6
台湾	143.86	8.7	2596.09	22.0
韩国	260.44	-10.3	1374.04	22.6
日本	483.73	-0.4	981.73	8.9
东盟	1330.3	-10.8	2984.65	35.7
欧盟	2064.51	-3.4	651.18	6.3

【题型】单选题

1. 2018年该市对香港的出口额的同比变化量约为对美国的多少倍?

A.1.29

B.1.50

C.1.77

D.2.03

【答案】C

【正确率】43%

【答题次数】9345次

【三级知识点】资料分析-倍数-倍数杂糅计算-增长量与倍数杂糅

【解析】

第一步，本题考查增长量与倍数杂糅计算问题。

第二步，定位表格材料中出口额相关数据。

第三步，根据增长量=现期量×增长率/(1+增长率)， $4.0\% = \frac{1}{25}$ ， $5.8\% \approx \frac{1}{17}$ ，根据增长量计算n+1原则和减少量计算n-1原则，分子简单取整可得二者倍数关系为 $\frac{6758}{25+1} \div \frac{2384}{17-1} = \frac{6758}{2384} \times \frac{16}{26} \approx 2.8 \times 0.6 = 1.68$ ，与C选项最为接近。

因此，选择C选项。

2. 根据上述材料，以下说法正确的是：

- A.2014—2018年该市货物进口额和出口额变动方向保持一致
- B.2014—2018年该市货物出口额与进口额的比值逐年递增
- C.2018年日本对该市的进出口贸易呈现逆差
- D.2018年该市对韩国进出口总额与上年相比有所增加

【答案】D

【三级知识点】资料分析-综合分析类-综合分析

【解析】

第一步，本题考查综合分析问题，且需选出正确的一项。

第二步，A选项，读数比较，定位图形材料，2014—2018年该市货物出口总额变化趋势先变小然后变大再变小，而进口总额变化趋势为先变小再变大，不完全一致，错误。

B选项，比值比较，定位图形材料。根据分数性质（分子越大，分母越小分数值越大）可知2017年出口额与进口额的比值大于2018年，故并非逐年递增，错误。

C选项，读数比较，定位表格材料。该市自日本进口即日本对该市出口，则日本对该市出口额981.73>日本自该市进口额483.73，呈现贸易顺差，错误。

D选项，混合增长率计算，定位表格材料。根据混合增长率计算口诀，整体增速介于各部分之间，且偏向于基数较大的一侧，可得 $(22.6\% - 10.3\%) \div 2 = 6.15\% <$ 进出口总额同比增速 $< 22.6\%$ ，增长率大于0，即现期量>基期量，故2018年该市对韩国进出口总额与上年相比有所增加，正确。

因此，选择D选项。

【题型】复合题

【资料】

2019年，B市实现市场总消费额27318.9亿元，比上年增长7.5%。从内部结构看：实现服务性消费额15048.8亿元，增长10.2%，对总消费增长的贡献率达到72.7%。实现社会消费品零售总额12270.1亿元，增长4.4%。其中，限额以上批发和零售业企业实现网上零售额3366.3亿元，增长23.6%。从商品类别看，限额以上批发和零售业企业实现的日用品类、家用电器和音像器材类、通讯器材类商品零售额分别增长25.7%、21.5%和9.6%。

2019年，全市居民人均消费支出43038元，同比增长8.0%；其中，城镇居民人均消费支出46358元，同比增长8.0%。

2019年，从八项消费构成看，全市居民人均食品烟酒支出8489元，同比增长5.3%；人均衣着支出2230元，同比增长2.5%；人均居住支出15751元，同比增长11.6%；人均生活用品及服务支出2387元，同比增长0.6%；人均交通通信支出4979元，同比增长4.4%；人均教育文化娱乐支出4311元，同比增长7.8%；人均医疗保健支出

3740元，同比增长14.2%；人均其他用品及服务支出1151元，同比增长6.7%。

【来源】2020多省联考万人模考超级大奖赛（第十季）第113题

【题型】单选题

3. 2018年该市人均交通通信支出约为人均生活用品及服务支出的多少倍？

A.2.01

B.2.09

C.2.15

D.2.20

【答案】A

【正确率】45%

【答题次数】9100次

【三级知识点】资料分析-倍数-基期倍数计算

【解析】

第一步，本题考查基期倍数计算问题。

第二步，定位第三段文字材料“2019年，人均生活用品及服务支出2387元，同比增长0.6%；人均交通通信支出4979元，同比增长4.4%”。

第三步，根据基期倍数计算公式  $\frac{A}{B} \times \frac{1+b}{1+a}$ ，观察选项出现了首两位相同的情况，

需精确计算，代入数据可得  $\frac{4979}{2387} \times \frac{1+0.6\%}{1+4.4\%} \approx 2.086 \times 1^{-}$ ，仅A选项符合。

因此，选择A选项。

【来源】2020多省联考万人模考超级大奖赛（第十季）第113题

【题型】单选题

4. 2019年该市人均医疗保健支出占人均消费支出的比重比上年提高约多少个百分点？

A.0.1

B.0.5

C.2.3

D.6.2

【答案】B

【三级知识点】资料分析-比重-两期比重计算

【解析】

第一步，本题考查两期比重计算问题。

第二步，定位第二、三段文字材料“2019年，全市居民人均消费支出43038元，同比增长8.0%……人均医疗保健支出3740元，同比增长14.2%”。

第三步，根据两期比重计算公式  $\frac{A}{B} \times \frac{a-b}{1+a}$ ，可得

$\frac{3740}{43038} \times \frac{14.2\% - 8\%}{1 + 14.2\%} \approx 0.09 \times \frac{6.2\%}{1.14} \approx 0.5\%$ 。

因此，选择B选项。

【来源】2020多省联考万人模考超级大奖赛（第十季）第114题

【题型】复合题

【资料】

据国家统计局全国农村贫困监测调查，按现行国家农村贫困标准测算，2019年末，全国农村贫困人口551万人，比上年末减少1109万人，下降66.8%；贫困发生率0.6%，比上年下降1.1个百分点。

分三大区域看，2019年末农村贫困人口均减少，减贫速度均超上年。西部地区农村贫困人口323万人，比上年减少593万人；中部地区农村贫困人口181万人，比上年减少416万人；东部地区农村贫困人口47万人，比上年减少100万人。

分省看，2019年各省贫困发生率普遍下降至2.2%及以下。其中，贫困发生率在1%-2.2%的省份有7个，包括广西、贵州、云南、西藏、甘肃、青海、新疆；贫困发生率在0.5%-1%的省份有7个，包括山西、吉林、河南、湖南、四川、陕西、宁夏。

党的十八大以来，全国农村贫困人口累计减少超过9000万人。截至2019年末，全国农村贫困人口从2012年末的9899万人减少至551万人，累计减少9348万人；贫困发生率从2012年的10.2%下降至0.6%，累计下降9.6个百分点。

【来源】2020多省联考万人模考超级大奖赛（第十季）第117题

【题型】单选题

5. 2019年末各区域农村贫困人口同比减少幅度从大到小排序正确的是：

- A.中部地区、西部地区、东部地区
- B.东部地区、西部地区、中部地区
- C.中部地区、东部地区、西部地区
- D.西部地区、东部地区、中部地区

【答案】C

【三级知识点】资料分析-增长率-增长率比较类-增长率计算比较

【解析】

第一步，本题考查增长率计算比较问题。

第二步，定位第二段文字材料“2019年末，西部地区农村贫困人口323万人，比上年减少593万人；中部地区农村贫困人口181万人，比上年减少416万人；东部地区农村贫困人口47万人，比上年减少100万人”。

第三步，根据减少率=减少量/基期量，数据本身不大，不再处理数据，可得西部地

区  $\frac{593}{323 + 593} = \frac{593}{916}$ 、中部地区  $\frac{416}{181 + 416} = \frac{416}{597}$ 、东部地区  $\frac{100}{47 + 100} = \frac{100}{147}$ ，结果量级一致，直除首两位分别商64、69和68，由大到小排列为中部地区、东部地区、西部地区。

因此，选择C选项。

【题型】单选题

6. 与2012年末相比，2019年末全国农村人口约增长了：

- A.-5%
- B.-10%
- C.5%
- D.10%

【答案】B

【三级知识点】资料分析-增长率-增长率计算类-增长率计算

【解析】

第一步，本题考查增长率计算问题。

第二步，定位最后一段文字材料“截至2019年末，全国农村贫困人口从2012年末的9899万人减少至551万人，累计减少9348万人；贫困发生率从2012年的10.2%下降至0.6%，累计下降9.6个百分点”。

第三步，根据贫困发生率=贫困人口/总人口，增长率=现期量/基期量-1，可得

$$\frac{551}{0.6\%} \div \frac{9899}{10.2\%} - 1 = \frac{551}{9899} \times \frac{10.2\%}{0.6\%} - 1 = \frac{551}{9899} \times 17 - 1 = \frac{9367}{9899} - 1 = \frac{-532}{9899} \approx -5\%$$

因此，选择A选项。

【题型】单选题

7. 根据上述资料，以下说法错误的是：

- A.2018年全国农村贫困发生率比2012年下降了8.5个百分点
- B.2019年三大区域中，西部地区农村减贫规模占全国农村总减贫规模的比重最大
- C.2019年各省中，仅14个省份贫困发生率下降至2.2%及以下
- D.若按2012—2019年全国农村贫困发生率年均下降幅度计算，则2017年全国农村贫困发生率高于3%

【答案】C

【三级知识点】资料分析-综合分析类-综合分析

【解析】

第一步，本题考查综合分析问题，且需选出错误的一项。

第二步，A选项，和差类计算，定位第一段和最后一段文字材料“2019年末全国农村贫困发生率0.6%，比上年下降1.1个百分点……截至2019年末，全国农村贫困人口从2012年末的9899万人减少至551万人，累计减少9348万人；贫困发生率从2012年的10.2%下降至0.6%，累计下降9.6个百分点”。可得2018年比2012年减少 $10.2\% - (0.6\% + 1.1\%) = 10.2\% - 1.7\% = 8.5\%$ ，即8.5个百分点，正确。

B选项，比重比较，定位前两段文字材料“2019年末，全国农村贫困人口551万人，比上年末减少1109万人……分三大区域看，2019年末农村贫困人口均减少，减贫速度均超上年。西部地区农村贫困人口323万人，比上年减少593万人；中部地区农村贫困人口181万人，比上年减少416万人；东部地区农村贫困人口47万人，比上年减少100万人”。根据比重=部分量/整体量，由于整体量一致，故可考虑用部分量替代比重近似比较，则占比最大的为西部地区，正确。

C选项，读数比较，定位倒数第二段文字材料“2019年各省贫困发生率普遍下降至2.2%及以下。其中，贫困发生率在1%-2.2%的省份有7个，包括广西、贵州、云南、西藏、甘肃、青海、新疆；贫困发生率在0.5%-1%的省份有7个，包括山西、吉林、河南、湖南、四川、陕西、宁夏”。材料说明普遍下降至2.2%及以下，文中介绍了其中14个，但并不完全，故无法推知仅14个省份贫困发生率下降至2.2%及以下，错误。

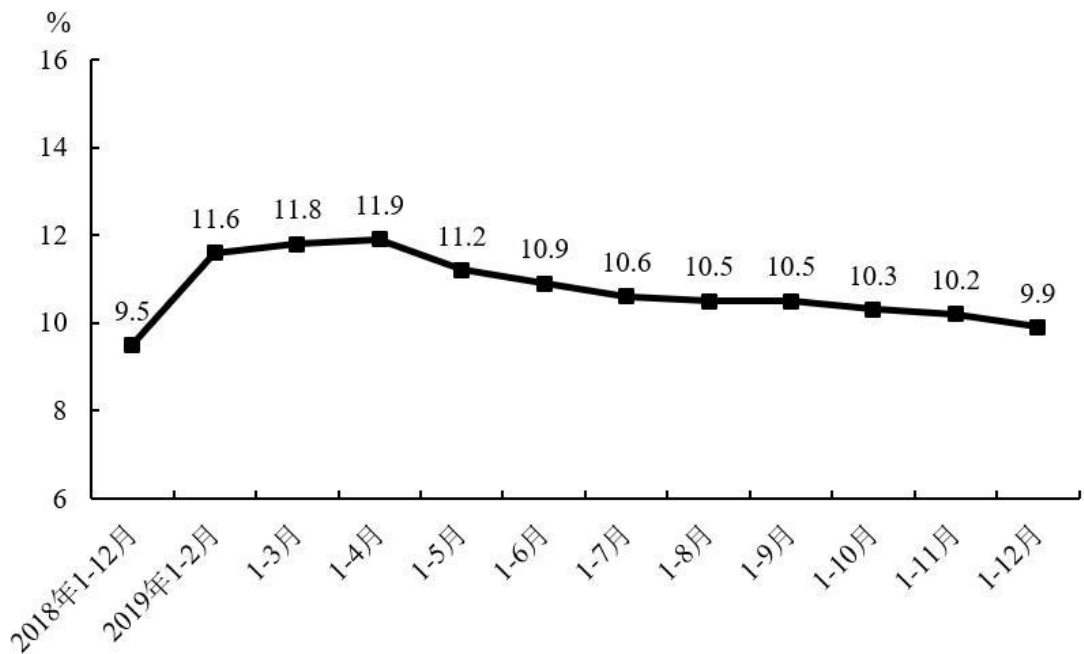
D选项，年均增长量计算，定位最后一段文字材料“全国农村贫困发生率从2012年的10.2%下降至0.6%，累计下降9.6个百分点”。根据年均增长量=(末期量-初期量)/相差年数=总增长量/相差年数，可得年均减少量=总减少量/相差年数，则2017年贫困发生率为 $10.2\% - (9.6\% \div 7) \times 5 \approx 10.2\% - 6.9\% = 3.3\%$ ，高于3%，正确。

因此，选择C选项。

【题型】复合题

【资料】

2019年1—12月份，全国房地产开发投资132194亿元，比上年增长9.9%，增速比1—11月份回落0.3个百分点，比上年加快0.4个百分点。其中，住宅投资97071亿元，增长13.9%，增速比1—11月份回落0.5个百分点，比上年加快0.5个百分点。



全国房地产开发投资增速

2019年，东部地区房地产开发投资69313亿元，比上年增长7.7%，增速比1—11月份回落0.6个百分点；中部地区投资27588亿元，增长9.6%，增速回落0.1个百分点；西部地区投资30186亿元，增长16.1%，增速加快0.8个百分点；东北地区投资5107亿元，增长8.2%，增速回落0.7个百分点。

2019年，房地产开发企业土地购置面积25822万平方米，比上年下降11.4%，降幅比1—11月份收窄2.8个百分点，上年为增长14.2%；土地成交价款14709亿元，下降8.7%，降幅比1—11月份收窄4.3个百分点，上年为增长18.0%。

【来源】2020多省联考万人模考超级大奖赛（第十季）第121题

【题型】单选题

8. 2019年全国房地产开发投资约为两年前的多少倍？

A.0.19

B.0.20

C.1.19

D.1.20

【答案】D

【三级知识点】资料分析-倍数-间隔倍数计算

【解析】

第一步，本题考查间隔倍数计算问题。

第二步，定位第一段文字材料“2019年1—12月份，全国房地产开发投资132194亿元，比上年增长9.9%，增速比1—11月份回落0.3个百分点，比上年加快0.4个百分点”以及图形材料。

第三步，根据间隔倍数计算公式 $1+R$ 和间隔增长率计算公式 $R = r_1 + r_2 + r_1 \times r_2$ ，

$r_1 = 9.9%$ ， $r_2 = 9.9\% - 0.4\% = 9.5%$ （或图形材料中直接给出9.5%），代入数据

可得 $1+9.9\%+9.5\%+9.9\% \times 9.5\% > 1+19.4\%+0.81\% \approx 1.20$ 。

因此，选择D选项。

【题型】单选题

9. 2018年中部地区房地产开发投资额约为多少亿元？

A.24886

B.25080

C.25172

D.26360

【答案】C

【三级知识点】资料分析-基期与现期-基期量-基期量计算

【解析】

第一步，本题考查基期量计算问题。

第二步，定位第二段文字材料“2019年，中部地区房地产开发投资27588亿元，增长9.6%”。

第三步，根据基期量=现期量/（1+增长率），选项出现了首两位相同的情况，需精

确计算可得 $\frac{27588}{1.096}$ ，直除首三位商251。

因此，选择C选项。

【题型】单选题

10. 2019年1—11月全国房地产开发企业土地购置单价同比约增长：

A.1.4%

B.2.5%

C.3.0%

D.4.6%

【答案】A

【三级知识点】资料分析-平均数-平均数增长率计算

【解析】

第一步，本题考查平均数增长率计算问题。

第二步，定位最后一段文字材料“2019年，房地产开发企业土地购置面积25822万平方米，比上年下降11.4%，降幅比1—11月份收窄2.8个百分点，上年为增长14.2%；土地成交价款14709亿元，下降8.7%，降幅比1—11月份收窄4.3个百分点，上年为增长18.0%”。

第三步，根据平均数增长率计算公式 $\frac{a-b}{1+b}$ ， $a = -(8.7\%+4.3\%) = -13\%$ ， $b = -$

$(11.4\% + 2.8\%) = -14.2\%$ ，代入数据可得

$$\frac{-13\% - (-14.2\%)}{1 + (-14.2\%)} = \frac{1.2\%}{1 - 14.2\%} = \frac{1.2\%}{0.858} \approx 1.4\%$$

因此，选择A选项。

**【题型】**单选题

11. 根据上述资料，以下说法正确的是：

- A.2019年1—11月全国住宅投资同比增速与2018年持平
- B.2019年东部地区房地产开发投资占全国房地产开发投资的比重不足5成
- C.2019年西部地区房地产开发投资额超过东北地区的5倍
- D.2018年房地产开发企业土地购置面积同比增速为-25.6%

**【答案】**C

**【三级知识点】**资料分析-综合分析类-综合分析

**【解析】**

第一步，本题考查综合分析问题，且需选出正确的一项。

第二步，A选项，增长率计算，定位第一段文字材料“2019年1—12月全国住宅投资97071亿元，增长13.9%，增速比1—11月份回落0.5个百分点，比上年加快0.5个百分点”。2019年1—11月增速为 $13.9\% + 0.5\%$ ，2018年为 $13.9\% - 0.5\%$ ，则前者比后者大，并非持平，错误。

B选项，求比重，定位第一、二段文字材料“2019年1—12月份，全国房地产开发投资132194亿元……2019年，东部地区房地产开发投资69313亿元”。根据比重=部分量/整体量， $132194 \times 50\% < 133000 \times 50\% = 66500 < 69313$ ，超过5成，错误。

C选项，现期倍数计算，定位第二段文字材料“2019年，西部地区投资30186亿元，增长16.1%，增速加快0.8个百分点；东北地区投资5107亿元，增长8.2%，增速回落0.7个百分点”。 $30186 > 5107 \times 5$ ，超过5倍，正确。

D选项，直接读数，定位最后一段文字材料“2019年，房地产开发企业土地购置面积25822万平方米，比上年下降11.4%，降幅比1—11月份收窄2.8个百分点，上年为增长14.2%”。根据材料可知，上年增速为14.2%，并非-25.6%，错误。

因此，选择C选项。

**【题型】**复合题

**【资料】**

2017年全国发电量62758亿千瓦时，其中，火力发电量46115亿千瓦时；水力发电量10819亿千瓦时；核能发电量2481亿千瓦时；风力发电量2695亿千瓦时；太阳能发电量648亿千瓦时，同比增长38%。

2011—2017年全国发电量及用电量统计（单位：亿千瓦时）

	2011年	2012年	2013年	2014年	2015年	2016年	2017年
全国发电量	47130	49875	54316	56495	56184	59111	62758
其中：火力发电量	38337	38928	42470	42337	42102	43958	46115
全社会用电量	46928	49591	53223	55233	55500	59198	63077



【来源】2020浙江省考万人模考第二季第117题

【题型】单选题

12. 2012—2017年间，全国火力发电量同比增速高于5%的年份有几个？

A.4

B.3

C.2

D.1

【答案】D

【正确率】38%

【答题次数】1914次

【三级知识点】资料分析-增长率-增长率计算类

【解析】

第一步，本题考查增长率计算比较。

第二步，定位表格“火力发电量”所在行。

第三步，观察数据可知2014年、2015年同比均有所下降，故予以排除。根据增长率=（现期量-基期量）/基期量，数据位数较多舍相同处理，2012年同比增速为

$\frac{389-383}{383} = \frac{6}{383} < 5\%$ ；2013年同比增速为  $\frac{425-389}{389} = \frac{36}{389} > 5\%$ ；2016年同比

增速为  $\frac{440-421}{421} = \frac{19}{421} < 5\%$ ；2017年同比增速为  $\frac{461-440}{440} = \frac{21}{440} < 5\%$ 。即只有

2013年同比增速高于5%。

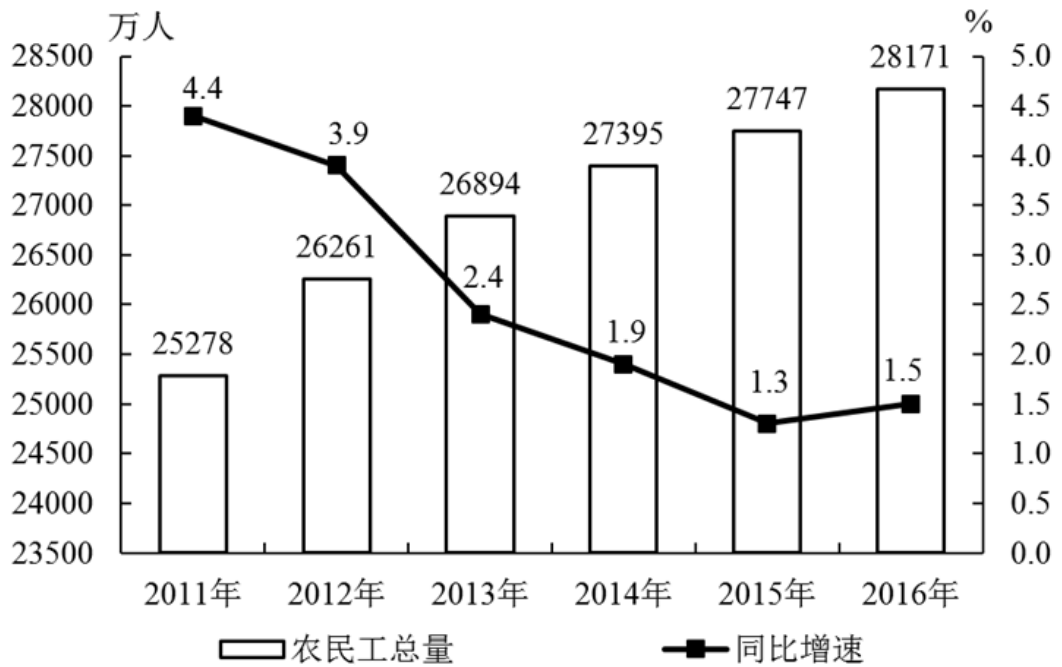
因此，选择D选项。

【题型】复合题

【资料】

2016年农民工总量达到28171万人，比上年增加424万人，增长1.5%。其中，本地农民工11237万人，比上年增长3.4%；外出农民工16934万人，比上年增长0.3%。在外出农民工中，进城农民工13585万人，比上年减少157万人，下降1.1%。

2011—2016年，外出农民工增速呈逐年回落趋势，增速分别为3.4%、3%、1.7%、1.3%、0.4%和0.3%。外出农民工占农民工总量的比重也由2011年的62.8%逐渐下降到2016年的60.1%。



2011—2016年全国农民工总量及增速

农民工年龄组成 (单位: %)

	2012年	2013年	2014年	2015年	2016年
16—20岁	4.9	4.7	3.5	3.7	3.3
21—30岁	31.9	30.8	30.2	29.2	28.6
31—40岁	22.5	22.9	22.8	22.3	22.0
41—50岁	25.6	26.4	26.4	26.9	27.0
50岁以上	15.1	15.2	17.1	17.9	19.2

【题型】单选题

13. 2016年50岁以上的农民工比2015年50岁以上的农民工多多少万人?

- A.442
- B.278
- C.365
- D.115

【答案】A

【正确率】41%

【答题次数】1873次

【三级知识点】资料分析-增长量-增长量计算

【解析】

第一步, 本题考查增长量计算。

第二步, 定位柱状图和表格。

第三步, 根据部分量=整体量×比重, 可得2016年50岁以上的农民工比2015年50

岁以上的农民工多  $28171 \times 19.2\% - 27747 \times 17.9\% = 28171 \times (17.9\% + 1.3\%) - 27747 \times 17.9\% = 424 \times 17.9\% + 28171 \times 1.3\% \approx 440$  (万人)。  
因此, 选择A选项。

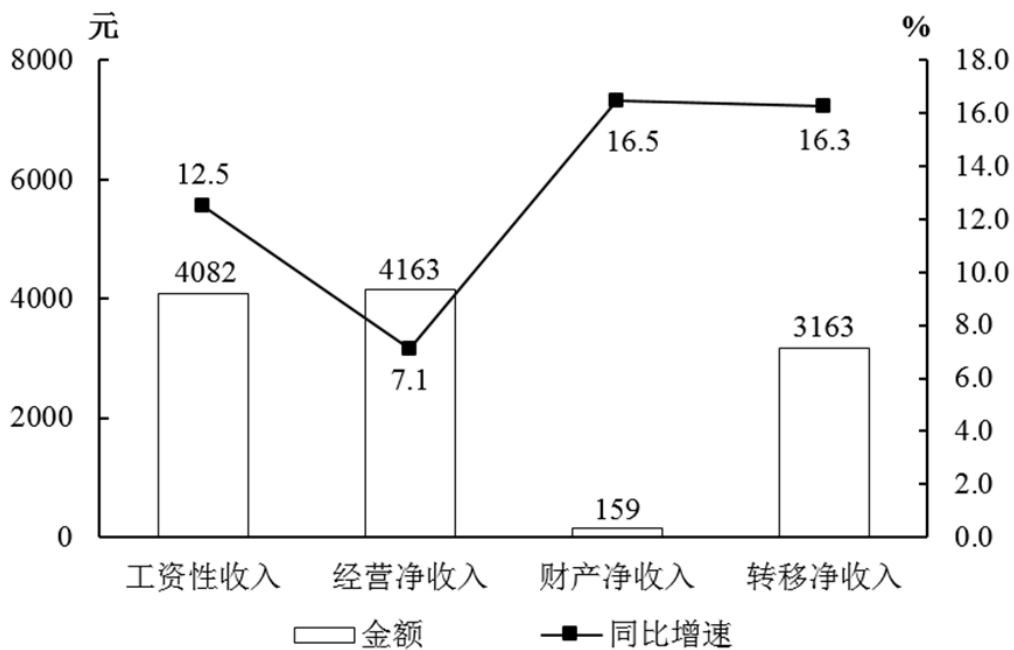
【题型】复合题

【资料】

党的十八大以来, 全国农村贫困人口累计减少超过9000万人。截至2019年末, 全国农村贫困人口从2012年末的9899万人减少至551万人, 下降幅度达94.4%; 贫困发生率从2012年的10.2%下降至0.6%, 累计下降9.6个百分点。

2019年末, 全国农村贫困人口比上年末下降66.8%, 降幅较去年扩大21.3个百分点; 贫困发生率为0.6%, 比上年下降1.1个百分点。

2019年, 贫困地区农村居民人均可支配收入11567元, 同比增长11.5%; 集中连片特困地区农村居民人均可支配收入11443元, 同比增长11.5%, 比全国农村增速高1.9个百分点。2019年贫困地区农村居民人均可支配收入是全国农村平均水平的72.2%, 比2012年提高10.1个百分点, 与全国农村平均水平的差距进一步缩小。



2019年全国贫困地区农村居民人均可支配收入构成及增速

【题型】单选题

14. 2019年全国农村贫困人口同比减少量比2012—2019年平均减少量:

- A. 低300万人以上
- B. 低300万人以内
- C. 高300万人以上
- D. 高300万人以内

【答案】B

【三级知识点】资料分析-增长量-增长量计算-已知现期量与增长率, 资料分析-增长量-年均增长量计算

【解析】

第一步，本题考查增长量计算。

第二步，定位文字材料第一段“截至2019年末，全国农村贫困人口从2012年末的9899万人减少至551万人”；第二段“2019年末，全国农村贫困人口比上年末下降66.8%”。

第三步，根据增长量=现期量×增长率/(1+增长率)， $66.8\% \approx \frac{1}{1.5}$ ，可得减少量 $\approx \frac{551}{1.5-1} \approx 1100$  (万人)；根据年均减少量=总减少量/相差年数，可得2012—2019年平均减少量为 $\frac{9899-551}{7} = \frac{9348}{7} \approx 1335$  (万人)。前者比后者 $1100-1335=-235$  (万人)，低300万人以内。

因此，选择B选项。

【来源】2020浙江省考万人模考第二季第126题

【题型】单选题

15. 2019年全国贫困地区农村居民不同类型收入同比增长最多的是：

- A.工资性收入
- B.转移净收入
- C.经营净收入
- D.财产净收入

【答案】A

【三级知识点】资料分析-增长量-增长量比较

【解析】

第一步，本题考查增长量比较。

第二步，定位柱状图和折线图“2019年全国贫困地区农村居民工资性收入4082元，比上年增长12.5%；转移净收入3163元，比上年增长16.3%；经营净收入4163元，比上年增长7.1%；财产净收入159元，比上年增长16.5%”。

第三步，增长量大小比较，根据“大大则大，一大一小看乘积”，可排除财产净收入和经营净收入，由于工资性收入和转移净收入乘积比较接近，可分别计算出增量再

比较。根据增长量=现期量×增长率/(1+增长率)， $12.5\% = \frac{1}{8}$ ，可得工资性收入增

量为 $\frac{4082}{9} \approx 454$  (元)；由 $16.3\% \approx \frac{1}{6}$ ，可得转移净收入增长量为 $\frac{3163}{7} \approx 452$  (元)，

故增长量最大的为工资性收入。

因此，选择A选项。

【来源】2020浙江省考万人模考第二季第128题

【题型】单选题

16. 能够从上述资料中推出的是：

- A.2018年末全国贫困人口首次降至1000万人以下
- B.2018年全国贫困地区农村居民人均可支配收入不足10000元
- C.2018年全国农村贫困发生率为0.5%
- D.2017年末全国农村贫困人口超过2019年末的5倍

【答案】D

【三级知识点】资料分析-综合分析类-综合分析

【解析】

第一步，本题考查综合分析，且要求出能推出的一项。

第二步，A选项，基期量计算。定位文字材料第一段和第二段“2019年末，全国农村贫困人口551万人，比上年末下降66.8%”根据基期量=现期量/(1+增长率)，可知2018年末，全国农村贫困人口为 $551/(1-66.8\%)=551/0.332>1000$ 万人，故2018年末全国贫困人口并未降至1000万人以下，错误。

B选项，基期量计算。定位文字材料第三段“2019年，贫困地区农村居民人均可支配收入11567元，同比增长11.5%”，根据基期量=现期量/(1+增长率)，可得2018年，贫困地区农村居民人均可支配收入= $11567/(1+11.5\%)>10000$ 元，错误。

C选项，简单计算。定位文字材料第二段“2019年末，全国农村贫困发生率为0.6%，比上年下降1.1个百分点”，故2018年末全国农村贫困发生率为 $0.6\%+1.1\%=1.7\%$ ，错误。

D选项，间隔倍数计算。定位文字材料第二段“2019年末，全国农村贫困人口比上年末下降66.8%，降幅较去年扩大21.3个百分点”，根据间隔增长率公式 $R=r_1+r_2+r_1\times r_2$ ， $r_1=-66.8\%$ ， $r_2=-(66.8\%-21.3\%)=-45.5\%$ ，代入数据，2019年末相比于2017年末增长率= $-66.8\%-45.5\%+(-66.8\%)\times(-45.5\%)\approx-82\%$ 。根据间隔倍数=间隔增长率R+1，即2019年末=2017年末 $\times(1-82\%)=2017$ 年末 $\times 0.18$ ，则2017年末=2019年末 $\times 1/0.18$ ，由于 $1/0.18>5$ ，故超过5倍，正确。因此，选择D选项。

【题型】复合题

【资料】

2019年，B市农林牧渔业总产值281.7亿元，同比下降（默认为名义下降）5.1%。其中，种植业同比下降10.8%；牧业同比下降31.5%；渔业产值同比下降14.1%；林业在新一轮百万亩造林工程拉动下实现产值115.6亿元，同比增长21.6%，延续大幅增长态势。第一产业增加值同比下降4.2%，扣除价格因素实际下降2.5%。

2019年，B市观光园948个，同比下降16.0%；接待游客1538万人次，同比下降17.5%；实现收入23.2亿元，同比下降12.7%。收入主要来源于采摘收入、出售农产品收入和餐饮收入，分别占比26.1%、22.7%和16.9%，分别比去年同期低1.1个百分点、高1.2个百分点、高2.4个百分点。

2019年，B市民俗旅游接待游客1920.1万人次，同比下降3.8%，实现收入14.4亿元，同比增长5.4%。

2019年，B市蔬菜及食用菌播种面积46.8万亩，同比下降13.4%；产量111.5万吨，同比下降14.6%。

2019年B市部分农副产品产量及同比增速

项 目	单 位	产 量	同比增长 (%)
蔬菜及食用菌	万吨	111.5	-14.6
禽蛋	万吨	9.6	-14.5
牛奶	万吨	26.4	-14.9
生猪出栏数	万头	28.4	-83.3
生猪存栏数	万头	13.2	-71

【题型】单选题

17. 2019年，B市全市接待每人次民俗旅游者创造的收入比上年同期约：

- A.减少8.7%
- B.增长1.5%
- C.增长8.9%
- D.增长9.6%

【答案】D

【三级知识点】资料分析-平均数-平均数增长率计算

【解析】

第一步，本题考查平均数增长率计算。

第二步，定位第三段可知，“2019年，B市民俗旅游接待游客1920.1万人次，同比下降3.8%，实现收入14.4亿元，同比增长5.4%”。

第三步，平均数=后/前，分子增长率为a，分母增长率为b，根据平均数增长率计算

$$\text{公式 } \frac{a-b}{1+b} \text{ 可得： } \frac{5.4\% - (-3.8\%)}{1 + (-3.8\%)} = \frac{9.2\%}{1 - 3.8\%} > 9.2\%。$$

因此，选择D选项。

【来源】2020多省联考万人模考超级大奖赛（第十一季）第107题

【题型】单选题

18. 2019年，B市生猪出栏数的同比减少量约是存栏数的多少倍？

- A.4.9
- B.4.4
- C.3.5
- D.2.3

【答案】B

【三级知识点】资料分析-倍数-倍数杂糅计算-增长量与倍数杂糅

【解析】

第一步，本题考查增长量与倍数杂糅。

第二步，定位表格可知“2019年，B市生猪出栏数28.4万头，同比下降83.3%；生猪

存栏数13.2万头，同比下降71%”。

第三步， $83.3\% \approx \frac{1}{1.2}$ 、 $71\% \approx \frac{1}{1.4}$ ，根据减少量计算的n-1原则，则2019年，B市生猪出栏数的同比减少量约是存栏数的倍数

为  $\frac{28.4}{1.2-1} \div \frac{13.2}{1.4-1} = \frac{28.4}{0.2} \div \frac{13.2}{0.4} = 142 \div 33 \approx 4.3$ （倍），与B选项最接近。

因此，选择B选项。

【来源】2020多省联考万人模考超级大奖赛（第十一季）第108题

【题型】单选题

19. 2018年B市观光园收入中，采摘收入比餐饮收入高约：

A.29.5%

B.54.4%

C.80.3%

D.87.6%

【答案】D

【三级知识点】资料分析-增长率-增长率计算类-增长率计算

【解析】

第一步，本题考查增长率计算。

第二步，定位第二段可知，“2019年，B市观光园……收入主要来源于采摘收入、出售农产品收入和餐饮收入，分别占比26.1%、22.7%和16.9%，分别比去年同期低1.1个百分点、高1.2个百分点、高2.4个百分点”。

第三步，2018年采摘收入占比为 $26.1\%+1.1\%=27.2\%$ ，2018年餐饮收入占比为 $16.9\%-2.4\%=14.5\%$ 。根据部分量=整体量×比重，整体量一致，可以用比重替代部分量进行计算。根据增长率=（现期量-基期量）/基期量，则2018年B市观光园收入中，

采摘收入比餐饮收入高约  $\frac{27.2\% - 14.5\%}{14.5\%} = \frac{12.7}{14.5}$ ，直除首两位商87。

因此，选择D选项。

【资料】

2019年全国规模以上工业企业实现利润总额61995.5亿元，比上年下降3.3%。规模以上工业企业中，国有控股企业实现利润总额16355.5亿元，比上年下降12.0%；股份制企业实现利润总额45283.9亿元，下降2.9%；外商及港澳台商投资企业实现利润总额15580.0亿元，下降3.6%；私营企业实现利润总额18181.9亿元，增长2.2%。2019年，规模以上工业企业实现营业收入105.78万亿元，比上年增长3.8%；发生营业成本88.94万亿元，增长4.1%。

2019年末，规模以上工业企业资产总计119.14万亿元，比上年末增长5.8%；负债合计67.39万亿元，增长5.4%；所有者权益合计51.75万亿元，增长6.5%。

2019年末，规模以上工业企业每百元资产实现的营业收入为92.4元，比上年末减少2.1元；人均营业收入为141.1万元，比上年末增加10.8万元；产成品存货周转天数为16.9天，与上年末持平；应收票据及应收账款平均回收期为53.7天，比上年末增加2.0天。

2019年12月份，规模以上工业企业实现利润总额5883.9亿元，同比下降6.3%，增速比上月收窄11.7个百分点。

【题型】单选题

20. 2019年11月份，规模以上工业企业实现利润总额比上年同期约：

- A.减少18.0%
- B.减少5.4%
- C.增长5.4%
- D.增长18.0%

【答案】C

【三级知识点】资料分析-简单计算-和差类

【解析】

第一步，本题考查简单计算中的和差类。

第二步，定位最后一段可知，“2019年12月份，规模以上工业企业实现利润总额5883.9亿元，同比下降6.3%，增速比上月收窄11.7个百分点”。

第三步，增速，即增长率，有正负之分，无论增长率为正还是为负，均可以均可用“收窄”来描述现有值比之前低的情况，“收窄”即为“低了”，因此，最后一段可翻译为：2019年同比增长率为-6.3%，12月份的同比增长率（-6.3%）比11月的同比增长率低了11.7个百分点，故2019年11月同比增长率为 $-6.3\%+11.7\%=5.4\%$ ，即增长5.4%。

因此，选择C选项。