



华图事业单位
SYDW.HUATU.COM

2023 上半年事业单位联考

《职业能力倾向测验 A 类》

考情手册

2023 上半年年事业单位联考

《职业能力倾向测验 A 类》考情手册

一、考情说明

《职业能力倾向测验》是针对事业单位管理岗位（A 类）设置的一门考试科目。其涵盖了与公务员《行政职业能力测验》类似的模块，但也有自身特色，主要的模块涉及**常识判断**、**言语理解与表达**、**判断推理**、**数量关系**、**资料分析**等。

（一）常识判断

常识判断主要测查应试人员应知应会的基本知识以及运用这些知识进行分析判断的基本能力，重点测查综合管理基本素质，涉及国情、政治、经济、文化、法律、科技等方面。

常识判断题型考生并不陌生，作为公务员考试中的常规模块，常识判断这种考查形式已经被考生普遍接受。在事业单位《职业能力测验》中，常识判断呈现出了不同特点。

A 类各知识模块题量分布较**均匀**，各知识点题量分布图如下：

模块/年份	A 类											
	17 上	17 下	18 上	18 下	19 上	19 下	20 上	20 下	21 上	21 下	22 上	22 下
政治	1	-	0	2	0	6	5	3	6	6	5	7
法律	5	-	5	5	4	2	3	3	2	1	1	3
经济	0	-	0	0	0	0	0	0	0	1	1	0
管理	1	-	2	0	0	0	0	0	0	0	0	0
历史人文	5	-	4	5	5	5	5	7	4	4	2	1
科技地理	8	-	9	8	11	7	7	7	8	8	11	9
总计	20	-	20	20	20	20	20	20	20	20	20	20

注：2017 年下半年缺 A 试题。

A 类常识判断为 20 题。这里的政治主要涉及时事政治热点，尤其是党政时事；法律主要涉及的是宪法、民法、刑法、行政法，尤其是新法和热门法条是重点考试对象；经济主要涉及与社会经济日常生活息息相关的经济理论和经济名词；历史人文以中国古代历史、传统文化为主要考查对象，但对世界历史影响较大的事件也是考试重点；科技地理涉及到物理、

化学、生物知识，以及自然、人文地理等。整体来看，事业单位联考常识越来越呈现出**政治和科技题目并重**的特点。尤其是科技的题目，占比越来越大，可以独占一半的**题量**。

事业单位联考常识判断在考点分布上更加广泛，考查题目侧重细节，更具专业性，很多内容不满足于知识表面的考查，考生不仅要知其然，且要知其所以有然。因此，对考生复习的要求也更高。

常识判断部分知识覆盖范围广，备考时间有限。考生在备考时应应对每个学科的知识进行体系化整理，将重点知识串成一条线；同时要积极调动回顾已有知识，注重强调理解和记忆重点知识，并配合习题学习。在复习过程中，逐步提高分析知识点、分析题干的能力，从而提高答题的正确率。

(二) 言语理解与表达篇

言语理解与表达（以下简称言语）主要测查应试人员准确理解和把握文字材料内涵、进行思考和交流的能力，包括理解语句之间的逻辑关系，概括材料主旨，把握主要信息及重要细节，准确和得体地遣词用字、表达观点等。常见题型有逻辑填空、阅读理解、语句表达等。

职测 A 类考试中言语共计 25 道题，其中逻辑填空 15 道，阅读理解 5 道，语句表达 5 道。

职测言语部分的难度并不比公务员国省考的low，建议各位考生稳打稳扎、系统复习。

类别	年份 (2019-2022)	阅读理解							语句表达				逻辑 填空	综合 分析	合计
		主旨 概括	意图 判断	标题 选择	态度 理解	细节 理解	词句 理解	合计	语 句 填 空	下 文 推 断	语 句 排 序	合计			
A 类	19 下	3	2	0	0	1	0	6	2	1	1	4	15	0	25
	20 上	2	6	0	0	0	0	8	0	0	2	2	15	0	25
	20 下	3	1	1	0	0	0	5	2	1	2	5	15	0	25
	21 上	1	2	0	0	2	0	5	2	1	2	5	15	0	25
	21 下	0	5	0	0	1	0	6	1	1	2	4	15	0	25
	22 上	0	2	1	0	3	0	6	1	1	2	4	15	0	25
	22 下	3	2	1	0	1	0	7	1	0	2	3	15	0	25

(三) 数量关系及资料分析

公共科目《职业能力倾向测验》ABC 三类都含有数量关系和资料分析部分。虽然这三类考查的角度不同，但总体可概括为：

数量关系——主要测查报考者理解、把握事物间量化关系和解决数量关系问题的能力，主要涉及数据关系的运算、分析、推理、判断等。结合事业单位历年考题目分析，数量关系部分在职测 A 类中考 5 道题，职测 B 类 5 道题，职测 C 类 5 道题，整体考查难度与公务员考试相差不大，但具体考情略有不同，近几年事业单位联考重点考查方程问题、工程问题、经济利润、概率问题、趣味杂题，而几何问题、溶液问题、容斥原理、最值问题考查频率较低。

资料分析——主要测查报考者对各种形式的文字、图表等资料的综合理解与分析加工能力，这部分内容通常由统计性的图表、数字及文字材料构成。在资料分析方面，考查的题型主要分为如下四类：信息查找类、计算类、综合分析类和图表转换类。

根据以往经验，资料分析部分在职测 A 类中考 15 道题，其中基期量计算、增量计算、比重相关、平均数倍数等计算类题型，及综合分析类题型，依旧是考查重点。但需要注意不同考试类别题型会有差异，如简单运算、基期现期、增长率这几个模块在 A 类当中有所考查。具体的题型和知识点分布如下表：

2019 年—2022 年事业单位联考数量关系题型、题量分布

类别	A 类					
	19 下	20 上	20 下	21 上	22 上	22 下
约数倍数问题	0	0	0	0	0	1
工程问题	0	0	0	0	1	0
行程问题		1	1	1	0	1
经济利润	2	1	0	0	1	1
容斥原理	0	1	0	0	0	0
排列组合	0	0	0	0	1	0
概率问题	1	0	1	1	0	1
最值问题	1	0	1	0	0	1
几何问题	0	0	0	1	0	0
趣味杂题	0	1	1	1	0	0
基础计算	1	1	1	1	2	0
合计	5	5	5	5	5	5

2019年—2022年事业单位联考资料分析题型、题量分布

类别	A类					
	19下	20上	20下	21上	22上	22下
简单计算	1	0	0	1	2	1
基期量相关	1	1	2	0	0	5
现期量相关	1	1	1	1	1	0
增长率计算	2	2	1	1	2	2
增长率比较	1	3	1	1	0	0
增长量计算	0	0	0	1	1	1
增长量比较	0	0	0	1	0	0
现期比重	2	1	2	3	1	2
两期比重	0	0	2	1	0	1
平均数	1	4	0	1	1	1
倍数	1	0	0	2	2	1
杂糅类	1	0	1	0	2	0
综合分析	4	3	4	2	3	1
合计	15	15	15	15	15	15

(四) 判断推理

判断推理模块是事业单位笔试公共科目《职业能力倾向测验》中的重点得分模块，该模块技巧性强，对考生而言发挥稳定性有保障。然而，要想在该模块取得理想成绩，离不开考生对“判断推理”解题技巧的理解和考生的实战应试技能。

事业单位联考A类中“判断推理”主要有图形推理、定义判断、类比推理以及逻辑判断四大模块。A类判断推理总题量在35题左右。考生必须熟悉每一类别考试的考情，备考才能更有针对性、效果更好。

2019年—2022年事业单位联考判断推理题型、题量分布

类别	年份	A类					
		19下	20上	20下	21上	22上	22下
图形推理	位置	0	2	0	1	1	3
	样式	1	0	1	0	0	0
	属性	1	1	1	1	1	0

	功能	0	0	0	0	0	0
	数量	3	1	2	2	2	1
	其他类	0	0	0	0	0	0
	立体类	0	1	1	1	1	1
	总计	5	5	5	5	5	5
逻辑判断	翻译推理	1	0	0	1		1
	分析推理	0	2	3	1	1	1
	平行结构	0	0	0	0	1	0
	正误评价	0	0	0	0	3	1
	日常与解释	0	0	1	0	0	0
	加强	4	6	3	3	4	5
	削弱	5	2	3	5	1	2
	总计	10	10	10	10	10	10
定义判断	10	10	10	10	10	10	
类比推理	10	10	10	10	10	10	
总计	35	35	35	35	35	35	

二、备考技巧——言语理解与表达篇

言语理解与表达主要测查应试人员准确理解和把握文字材料内涵、进行思考和交流的能力，包括理解语句之间的逻辑关系，概括材料主旨，把握主要信息及重要细节，准确和得体地遣词用字、表达观点。在笔试中考查的题型有阅读理解、语句表达、选词填空。言语理解与表达，考试题型多，阅读量大，要求考生熟悉每个题型考点，迅速准确地找到有效信息进行同义替换。

(一) 题目详解

1. 主旨概括找中心

- (1) 口诀点拨：概括文段本意，即文段中的中心句。
- (2) 判别标志：主要、主旨、主题、核心、中心、概括、强调、表明、复述等。
- (3) 解题技巧：

行文脉络分层次：总分总、分总、总分、分总分、分分。

关联词语找重点：递进、转折、并列、因果、必要条件。

【例】在中国文化的冲击下，佛教必须要适应我国现实情况才能立足，所以它会做出一

些伪装，以求得认同。其中早期佛教书籍中有些特别强调“孝”，这就是对原文含义的歪曲来适应中国纲纪色彩文化要求的表现之一。

这段话的主旨是（ ）。

- A. 佛教是一个适应性很强的宗教
- B. “孝”是佛教书籍发展过程中延伸出来的要义之一
- C. 传统文化的力量迫使佛教在传播过程中进行了变通
- D. 佛教对中国传统文化影响较深

【答案】C

【解析】通读文段可知，文段为总分结构。文段第一句指出佛教在中国文化的冲击下，为了在我国立足做了一些改变，是这个文段的观点句。第二句是以“孝”在佛教中的解读为例子，来说明佛教为适应中国纲纪文化的表现，也就是证明第一句话的论据。总分结构，总观点句是重点，结合选项可知，C选项中的“迫使”与“必须”对应，是最接近文段观点句的同义替换，正确。A选项关于佛教的适应性的强弱问题，文段没提及，排除。B选项是例子中的内容，不是主旨，排除。D选项提及佛教对中国传统文化影响的问题，与观点句意思不符合，排除。

2. 意图判断多主旨

(1) 口诀点拨：判断作者的意图、目的，可以意在言外，也可意在言内。提醒小伙伴们，在近年来的考试中，百分之九十都是意在言内，即同主旨概括题。

(2) 判别标志：意在、想、知道等。

【例】为了提高案件解决的效率，全国至少已有半数以上省份的法院引入了人工智能，比如五分钟生成一份法律文书，对简易案件的迅速裁决等等，它们正逐渐参与法官办案的流程。那么，机器人能不能成为合格的法官呢？现在说还为时尚早，或者说法官并没有那么好做，很多法官不仅读得了万卷书，还积累了足够多的知识和经验，以应对未知情况，毕竟司法办案不仅仅是一个相关法律条文积累、筛选的过程，还需要法官大量的说理和逻辑来推动。

这段文字意在说明（ ）

- A. 年轻的“人工智能”成为合格法官的路还很长
- B. 未来，人工智能只能在人的引导下做好辅助性工作
- C. 人工智能不受主观情感影响，对案件更能做到“一视同仁”

D. 人工智能审判系统能够通过智能分析给法官提供参考，防止人工疏忽导致的错误

【答案】A

【解析】意图题先找文段的主旨，文段的结构是分总分，背景铺垫——以设问的方式提出观点——解释说明。主旨句的意思是，机器人能不能成为合格的法官现在说还为时尚早。对应4个选项，A项是主旨句的同义替换。B项，是易错项，但是文段意思主要说的人工智能能不能做法官的工作，而不是辅助线的工作，排除。C项是说人工智能在断案过程中的优势，文章没提及，排除。D项是说人工智能在断案过程中的可以起的辅助作用，文段没提及，排除。因此，正确选项是A项。

3. 标题填入三要素

(1) 口诀点拨：准确、简练、有吸引力。

(2) 解题思路：新闻优先看导语，议论文找论点，说明文查找说明对象。

【例】不要小看了买菜做饭刷锅洗碗这些琐碎家务，调查结果显示，夫妻在家务分工上的分歧是导致家庭关系紧张的重要原因。随着女性年龄增长，因家务分配不公而生的心理压力会逐渐增加，而男性则相对保持稳定。研究者还发现，未能在家务分工上达成共识常常会令女性觉得在两性关系中处于劣势，从而情绪紧张。而对于男性来说，更重要的不是做多少家务，而是自己的经济社会地位是否高出配偶。当收入低于女方时，做家务常常会触发男性的羞耻及抵触心理。

最适合做这段文字标题的是（ ）。

A. 家务非小事

B. 家庭分工的学问

C. 生活的调节剂——家务

D. 多做家务益处多

【答案】A

【解析】文段首先提出家务不能小看，之后都在陈述如果家务分配不公会产生消极影响。整段都在围绕“家务”这个话题来陈述，而且陈述家务的重要影响，所以依据话题一致原则，对应选择A项。

4. 态度观点有和无

(1) 口诀点拨：有观点和无观点。

(2) 题型分类：

明确观点：我认为/觉得/希望、在我看来、依我看、XX认为、XX说等。

隐含观点：观点暗含在字里行间。

无观点：单纯客观描述未进行主观性评价，或仅说明他人观点未提及提问者看法。

杂糅观点：对某一问题有明确观点，对另一问题没有明确观点。

【例】世界经济论坛年会 2 月 1 日在瑞士达沃斯落下帷幕，出席论坛的经济专家们普遍认为，全球经济下滑尚未触底。

这句话告诉我们，出席世界论坛年会的经济专家（ ）

- A. 认为全球经济出现了下滑
- B. 认为全球经济仍有继续下滑的趋势
- C. 对全球经济下滑问题达成了共识
- D. 对全球经济下滑的研究没有尽头

【答案】B

【解析】对于经济学家认为的“全球经济下滑尚未触底”，解题的关键在于对“尚未触底”一词的理解，“尚未触底”意为还没有达到底线，还有继续下滑的趋势，B 项意思与此相符。故本题正确答案为 B。

5. 细节理解找对应

(1) 口诀点拨：将选项与原文做一一对应，找出正确答案。

(2) 判别标志：下列说法中正确/不正确/错误、符合/不符合文意的一项；根据上文可以/不能得出。

(3) 重要考点：

- ①偷换数量：易扩大——所有、都、全部；易缩小——没有、无、唯一。
- ②偷换语气：不确定——几乎、也许；确定——绝对、总是。
- ③偷换概念：省略对象修饰语；更换对象。
- ④偷换逻辑：偷换并列关系；必要、充分条件混淆；颠倒因果或强加因果；肯否矛盾。
- ⑤偷换时态：过去、现在和将来的偷换表达。
- ⑥无中生有：无关选项。

【例】面对生产经营主体量大面广，质量安全的未知风险、人为风险、衍生风险交织共存的复杂情况，严管食品安全，必须构筑全方位、立体式的监控网络，尤其要完善将食品药品安全风险布控于未始，消灭于萌芽的预警与“发现”机制，布下安全监管的“千里眼”、“

顺风耳”。这就要求以科技创新强化食品药品安全监管体系，充分发挥科学仪器和信息科技的协同创新优势，大力推动快速检测仪器的研制和产业化，构筑人防、技防、物防等综合发力的群防群治格局。

对这段话理解恰当的一项是（ ）。

- A. 法规制度是严管食品药品的监管依据和执法利器
- B. 严管食品药品安全重在完善监管体制机制
- C. 必须强化地方政府对食品药品安全负总责的责任体系
- D. 严管食品药品安全，是为人民健康把关的迫切需要

【答案】B

【解析】文段整段都在强调严管食品安全要“构筑全方位，全天候、立体式的监控网络”，要“构筑人防、技防、物防等综合发力的群防群治格局”，即要把监管工作做得全面。对应选项，B项表述最贴近，所以选择B项。

6. 下文推断多段尾

(1) 口诀点拨：结合文段，多围绕尾句话题衔接。

(2) 陷阱选项：前文出现过的内容，一般不会接着论述。

【例】我们知道，各种物质都有气体、液体、固体三种状态。在适当的温度和压力下，这三种状态可以相互转化。但是，如果温度超过 374°C ，那么无论把压力增加到多大，水蒸气也无法变成水。如果压力足够高的话，它的密度会大大高于气体而接近水的密度。这样的状态与气体、液体、固体都不同，被称为物质的第四种状态---超临界态，而 374°C 被确定为“超临界温度”。处于超临界状态的物质，就被称为“超临界流体”。

这段文字之后作者最有可能说明的是（ ）

- A. 物质达到第四种状态的化学途径
- B. 哪些物质不会进入“超临界状态”
- C. “超临界流体”的性质及相关特点
- D. “超临界温度”对物质形态的影响

【知识点】下文推断

【答案】C

【解析】根据话题一致原则，上文尾句重点阐述的是“超临界流体”的概念，接下来也

应该围绕“超临界流体”展开说明，因此答案为 C。

7. 语句衔接多前后

(1) 口诀点拨：所要填入的句子内容多根据横线前后句子得出答案。

(2) 解题思路：首选形式——关联词语/句式一致。

兼顾内容——话题一致/前后呼应。

【例】在校园里结缘的友谊之所以显得那么纯粹感人，_____，只是单纯地悲伤与快乐，完全不在乎对方的家世背景，也不琢磨对方是否会成为日后的资源。这些在懵懂彷徨中一起走过的同学、老友都有一种神奇的力量，无论多久未见，只要相视一笑就会让人立刻回到过去，不设防，不计算，不演不装，以诚相待。

填入划横线部分最恰当的一句是（ ）

- A. 其实是我们都需要这样的情感回归和慰藉
- B. 是因为那个时期建立起来的感情特别牢固
- C. 因而我们毫不怀疑真挚的友谊可以净化心灵
- D. 是因为那个年龄未被成人世界的功利所裹挟

【答案】D

【解析】由前文的“之所以”，可排除 C；根据前后呼应的思路，可知横线处既要照应前文的为什么纯粹感人，又要呼应后文的“单纯地悲伤与快乐，完全不在乎对方的家世背景，也不琢磨对方是否会成为日后的资源”，所以答案为 D。

8. 排序优先首尾句

(1) 口诀点拨：可根据首尾句原则，快速猜定答案，再进行验证。

(2) 首尾特征：

首句：观点援引、背景铺垫、设问、下定义。

尾句：总结性词汇（因此、所以、因而、总之、可见、最终、终于、综上所述等）。

(3) 解题思路：

从选项入手——确定首句/尾句——多数留存。

回原文分析——查找捆绑项——通过关联词语/时间顺序/空间顺序/话题一致。

【例】①在丹麦、瑞典等北欧国家发现和出土的大量石斧、石制矛头、箭头和其他石制工具以及用树干造出的独木舟便是遗证

②陆地上的积冰融化后，很快就出现了苔藓、地衣和细草，这些冻土原始植物引来了驯鹿等动物

③又常年受着从西面和西南面刮来的大西洋暖湿气流的影响，很适合生物的生长

④动物又吸引居住在中欧的猎人在夏天来到北欧狩猎

⑤北欧虽说处于高纬度地区，但这一带正是北大西洋暖流流经的地方

⑥这大约发生在公元前 8000 年到公元前 6000 年的中石器时代

将以上 6 个句子重新排列，语序正确的是（ ）

A. ⑥⑤③②④①

B. ⑥②④①⑤③

C. ⑤③②④⑥①

D. ⑤②③④①⑥

【答案】C

【解析】先观察选项，比较⑤⑥句哪一句更适合做首句。⑥中的“这”为指示代词，一般指代前文出现的主体，不适合作为发语词，因此予以排除。而⑤具有发语词的特点，因此排除 A、B 选项。再观察各句的连贯性，③说北欧“很适合生物的生长”，②说到了“苔藓、地衣和细草”等植物，然后又说“这些冻土原始植物引来了驯鹿等动物”，④说“动物又吸引居住在中欧的猎人在夏天来到北欧狩猎”，这三句在逻辑上紧密相关，故③②④应依序连在一起。⑥中“这”指代前面一系列发展过程。最后①用出土的实物来加以佐证。因此，本题答案为 C 选项。

9. 逻辑填空有方法

第一，词义辨析法

- (1) 词义轻重：意义相近词中，程度深浅、性质轻重有所不同。
- (2) 词义侧重：辨析侧重看组成相似词语中不同的字，用不同的字重组词汇法区别。
- (3) 感情色彩：褒义词/贬义词/中性词。
- (4) 语体色彩：书面语/口语。

第二，语境分析法

- (1) 逻辑关系：递进、转折、并列、因果等。
- (2) 语义关系：解释说明、归纳总结、照应关系。

【例】为了迎接全运会，青年志愿者队伍（ ），准备大显身手。

- A.摩拳擦掌
- B.粉墨登场
- C.走马上任
- D.抛头露面

【答案】A

【解析】“摩拳擦掌”形容战斗或劳动之前，人们精神振奋，跃跃欲试的样子。文段形容青年志愿者在全运会前准备大显身手，符合语境。“粉墨登场”原指演员化妆上台演戏。现比喻坏人经过一番打扮，登上政治舞台。“走马上任”旧指官吏到任。现比喻接任某项工作。“抛头露面”原指妇女出现在大庭广众之中。现指公开露面。均不符合语境。故本题选A。

（二）技巧直击

技法 1. 主体排除法

【找主体】

1. 重点句强调的词往往是文段的主体；
2. 文段高频词往往是主体；
3. 专业词汇往往是主体。

【应用】选项主体与文段陈述主体不一致的排除

技法 2 表达倾向法

【标志】

- 词汇：（1）积极倾向性：各种褒义词
（2）消极倾向性

各种贬义词：从表面上看、好像、所谓、看似、似乎、看上去、听起来等

【用法】正确选项的倾向性要与原文（主旨句）保持一致。

技法 3 反面论证法

【作用】从反面强调正面观点的权威性与合理性。

【标志】否则、不然、如果不、如果没有

类型 { 一般类型: 正面观点+反面论证 (否则、不然、如果不、如果没有)
特殊类型: (正面观点)+反面论证 (如果不、如果没有)

【应用】①否则、不然: 略看, 重点为正面观点

②如果不、如果没有: 反推出正面观点

(三) 备考建议

言语模块这部分的题型包括主旨概括、意图判断、标题添加、态度观点、细节理解、词句理解, 题型类别较多, 但是主旨概括、意图判断和细节理解是广大考生复习的重点, 其中以主旨概括为重中之重, 因此建议考生熟练掌握快速找文段主旨的方法。

语句表达部分主要是考查学员对文段整体脉络的把握, 侧重考察考生对文段话题的准确判断、句子之间关联性强弱的把握。考查难度较大, 考生需要多加练习和思考, 锤炼思维, 养成做这类题型的正确思路。

选词填空部分对于考生实词和成语方面的运用要求比较高, 也是考生容易丢分的题, 建议考生平时多积累, 做题的时候多借助语境提示词解题。

通过以上的分析其实可以看出言语理解复习的过程中应该注意两个方面: 第一, 突出重点, 合理分配; 第二, 方法与积累并重。

针对以上的分析, 大致可以把言语的复习分为三个阶段:

1. 基础阶段: 言语理解与表达基础不仅仅是言语这个模块的基础, 在某种意义上更是整个考试的基础, 对于语言的理解与表达能力, 不仅贯穿考试始终, 而且对写作、面试都有牵引作用。所以, 这一阶段是重中之重。而这其中的基础就是主旨题和意图题, 这是阅读理解的核心。其次, 阅读理解题目所占比重也大, 应重点练习。其余选考题目 1 天一个模块, 掌握方法就好。当然在每天的复习过程中至少应该抽出半个小时的时间去提高自己的阅读能力, 同时加强成语的积累

2. 强化阶段: 分模块做题。按照选词填空、语句表达、阅读理解三个模块来区分, 分别练习。在这一阶段主要是解决难题和易错题。所以在做题时, 应该有所标注, 哪些技巧和方法是自己难以掌握的, 哪些是容易出错的, 都应该标记出来, 方便纠错和强化。通过一阶段的复习, 对言语有个整体把握, 对自己不熟悉的模块进行突破, 重点应放在必考题型。

3. **冲刺阶段**：通过做套题来适应考场环境，进一步巩固之前所学知识。提高自己阅读效率和速度。每天合理安排 1—2 小时作为复习言语的时间。在这一阶段，还建议考生做一定量的模拟题，以模拟真实考场的形式对复习成果进行全方位的检测。这样，一方面可以查漏补缺，弥补知识的不足；另一方面可以让考生根据自己的情况合理分配每个模块的答题时间，以便在考场上随时调整自己的答题顺序。最重要的是，调整心态，平常心对待。

三、备考技巧——判断推理篇

判断推理是必考题型，主要包括图形推理、定义判断、类比推理和逻辑判断。该部分题目主要考察考生的逻辑思维能力，题型多变，具有较强的技巧性。考生在备考时如能掌握一些行之有效的技巧，学习就能事半功倍。

（一）图形推理

1. 解题关键

（1）规律类：

从构成元素入手

杂乱——找共性——先看数量，再看属性

相似——样式类——先看运算，再看遍历

相同——位置类——平移、旋转、翻转

（2）位置类：

平移：先方向，后步数

旋转：先方向，后角度

翻转：方向

图形静态位置：相离、相切、相交、内含；上下、左右、内外；

（3）样式类：

遍历：元素遍历，缺啥补啥

运算：加、减、同、异、黑白叠加

（4）属性类：

对称、曲直、开闭

(5) 数量类:

①数什么:

“点”的要素, 主要包括: 顶点、交点、切点、出头点

“线”的要素, 主要包括: 直线、曲线、图形笔画

“角”的要素, 主要包括: 直角、钝角、锐角, 内角、外角

“面”的含义, 封闭空间的个数

“素”的含义, 种类、个数、部分数

②怎么数: 面素线点角

③数完后什么规律: 等差、等比、常数、对称、乱序、周期、运算

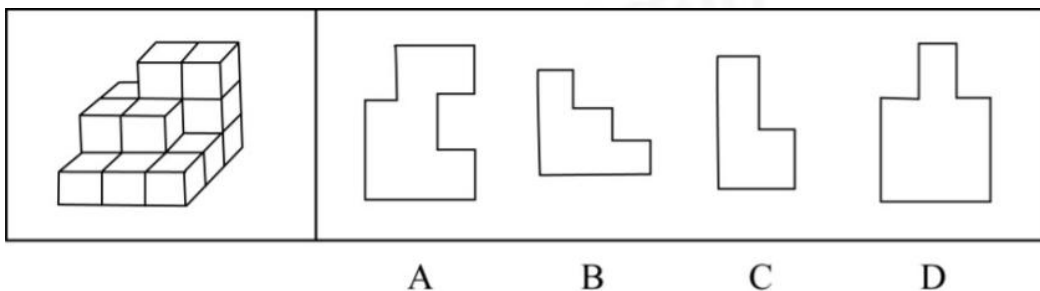
2. 解题技巧

【速记一】立体图截不出的图

常见截不出的立体截面对应表:

立体图	截不出的图
正方体	直角三角形、六边以上的多边形
圆柱	三条直线图形、梯形
正四棱锥	长方形

【例题】左图为 16 个同样大小的正方形体堆叠而成的多面体, 将其从任意一面剖开, 下面哪一项不可能是该立方体的截面?



【答案】D

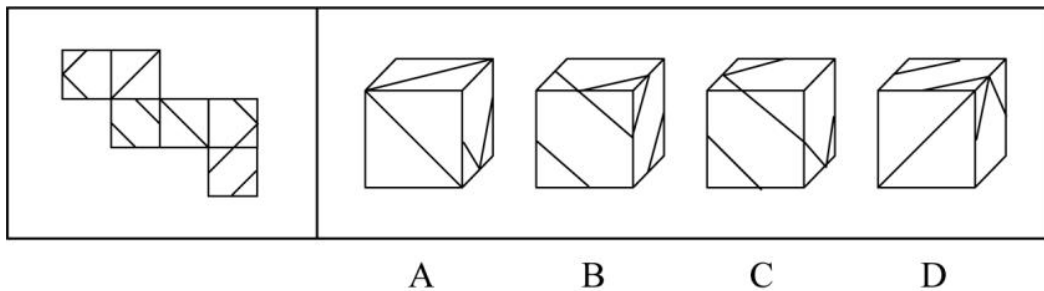
【解析】第一步, 明确设问内容。以下哪个不可能是该多面体的截面。第二步, 观察图形。A 项: 在顶层从后往前沿对角线向底层斜切, 可以截出; B 项: 从顶层右数第一个立体图形垂直向下切, 可以截出; C 项: 从顶层向右斜切, 可以截出; D 项: 不能截出。因此, 选择 D 选项。

【速记二】六面体快速破题的箭头法

利用两个面，从一个面指向另一个面画箭头，判断剩下的面相对于箭头的方位在展开图和立体图中是否一致，若不一致则错误。

当六面体有唯一、非中心对称图时，用该面画一个箭头即可判断；当六面体主要是中心对称图形时，则优先选择用双面箭头法。

【例题】左边给定的是纸盒的外表面，下列哪一项能由它折叠而成（ ）。



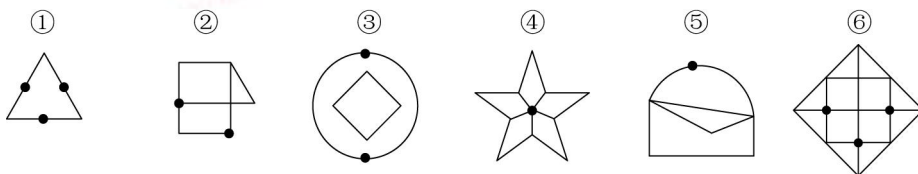
【答案】B

【解析】第一步，本题考查折纸盒。第二步，分析选项。A项：顶面和前面与公共棱的位置关系错误，排除；B项：相对位置关系与题干一致，符合；C项：顶面和右侧面与公共棱的位置关系错误，排除；D项：前面和右侧面与公共棱的位置关系错误，排除。因此，选择B选项。

【速记三】黑点圆圈考功能元素

出现 \bullet 、 \rightarrow 、 \triangle 、 \square 、 \circ 等类似的小元素时，优先考虑元素的功能，功能元素经常起到标记或指向交点、直曲线、长短线、角、面等作用。

【例题】把下面的六个图形分为两类，使每一类图形都有各自的共同特征或规律，分类正确的一项是：



- A. ①④⑥，②③⑤
B. ①②③，④⑤⑥
C. ①⑤⑥，②③④
D. ①③⑤，②④⑥

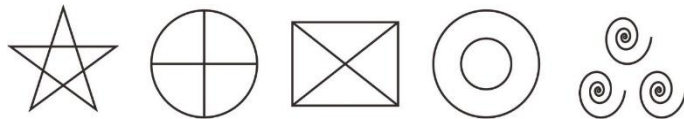
【答案】D

【解析】①③⑤黑点标记在线上，②④⑥中黑点标记在交点上。因此，选择D选项。

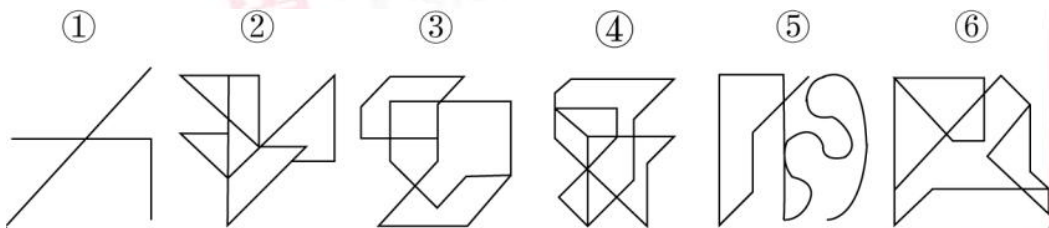
【速记四】考笔画的图形

出现典型数笔画的图形考虑数笔画。当题干中出现五角星(四角星、六角星)、月亮、切圆、外接圆、“日”字的变形图，如圆柱，一般会考查一笔画；另外，若出现“田”字的变形图，字母“A”的变形图则会考查两笔画。

联通图形最少笔画数=整个图形的奇点数÷2。常见的考查笔画的图形如下图。



【例题】把下面的六个图形分为两类，使每一类图形都有各自的共同特征或规律，分类正确的一项是：



- A. ①③④, ②⑤⑥ B. ①③⑤, ②④⑥
C. ①②⑥, ③④⑤ D. ①④⑥, ②③⑤

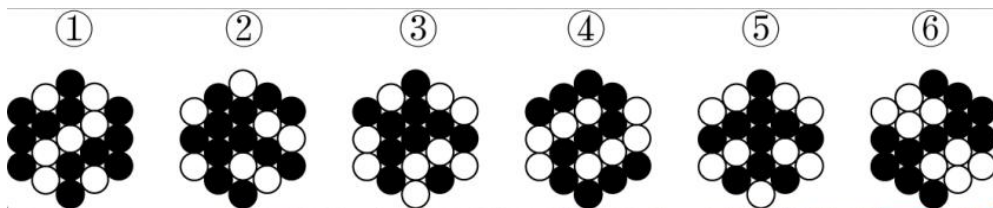
【答案】C

【解析】第一步，观察特征。组成元素不同，优先考虑数量或属性。图形端点明显，优先考虑图形笔画。第二步，依据规律进行分组。图形①②⑥均为两笔画图形，图形③④⑤均为一笔画图形，分为两组。因此，选择C选项。

【速记五】工整的图形一般考对称性

图形组成不同，但比较工整美观，优先考虑对称性。对称性可以考查对称轴的数量和方向，也可以考查图形根据对称性的分类。

【例题】把下面的六个图形分为两类，使每一类图形都有各自的共同特征或规律，分类正确的一项是：



- A. ①③④, ②⑤⑥ B. ①③⑤, ②④⑥

C.①②⑥, ③④⑤

D.①④⑥, ②③⑤

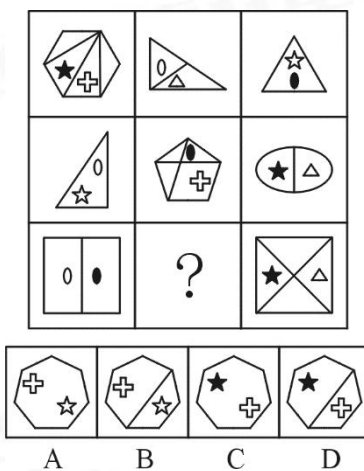
【答案】D

【解析】第一步，观察特征。图形整体观察比较规整，考虑对称性。第二步，依据规律进行分组。图形①④⑥为中心对称图形，图形②③⑤为轴对称图形，分为两组。因此，选择D选项。

【速记六】图形元素相似多遍历

图中组成元素的种类和数量相同，排列次序不同，考虑遍历。元素遍历，缺啥补啥。

【例题】从所给的四个选项中选择最合适的一个填入问号处，使之呈现一定的规律。



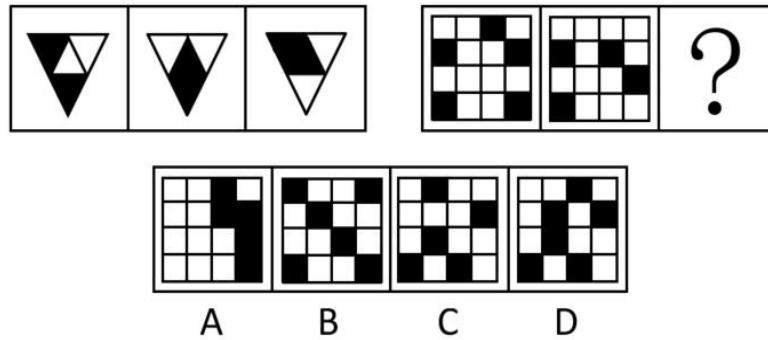
【答案】A

【解析】每一行图形内部有6个小图形，分别是黑星星，白星星，黑圈，白圈，白三角，十字。因此，第三行问号处内部图形应该是白星星和十字，排除C，D。每一行封闭空间的数量分别是1，2，4，所以第三行问号处是一个封闭空间。因此本题选A。

【速记七】一样的框架，不一样的黑白，考黑白叠加

当图形骨架相同，但骨架相同位置填充元素不一样时，优先考虑黑白叠加，有时也会出现：有+有=有，无+无=无的情况。

【例题】从所给选项中，选择最合适的一个填入问号处，使之呈现一定的规律性（ ）



【答案】A

【解题】前两图经黑白叠加形成第三个图形，规律为：黑+白=黑，白+黑=黑，黑+黑=白，白+白=白，按此规律可得A项。因此，选择A选项。

(二) 定义判断

1. 解题关键

定义判断常见的关键信息以及一些常用的搭配词语如下。

关键信息	特征词
主体	行政主体、行政机关、法人、企业、个人、团体
方式	通过……、利用……、根据……、用……、将……、受……影响
目的	使……、从而……、实现……、以……、达到……、来……

2. 解题技巧

(1) 分析定义

(2) 勾画关键词：主体、客体、行为

限定语：表示时间、地点、原因、目的、方式等

(3) 尽量用排除法

【例】立体农业是指农作物复合群体在时空上的充分利用。根据不同作物的不同特性，如高秆与矮秆、富光与耐荫、早熟与晚熟、深根与浅根、豆科与禾本科，利用它们在生长过程中的时空差，合理地实行科学的间种、套种、混种、轮种等配套种植，形成多种作物、多层次、多时序的立体交叉种植结构。

根据上述定义，下列属于立体农业的是（ ）

A. 甲在自己的玉米地里种植大豆

- B. 乙在自己承包的鱼塘不但养鱼，还种植了很多莲藕
- C. 丙在南方某地区承包了十亩稻田，特意引种了高产的水稻新品种
- D. 丁前年承包了一座山，他在山上种植了大量苹果树，并在山上养殖了大量蜜蜂

【答案】A

【解析】第一步，看提问方式，本题属于选是题。第二步，找关键信息。农作物复合群体在时空上的充分利用。第三步，辨析选项：

A 项，玉米和大豆分别是禾本科和豆科农作物，玉米地里种植大豆，体现出“农作物复合群体在时空上的充分利用”，符合定义；

B 项，只有莲藕这一种农作物，不属于“农作物复合群体”，不符合定义；

C 项，只有水稻这一种农作物，不属于“农作物复合群体”，不符合定义；

D 项，只有苹果树这一种农作物，不属于“农作物复合群体”，不符合定义。

因此，选择 A 选项。

(三) 类比推理

1. 解题关键

题目中将给出一对相关词，要求在选项中找到一对与之在逻辑关系上最为贴近或者相似的一组。主要有以下类型：

(1) 概念的外延关系：

全同关系、并列关系（反对与矛盾）、包含关系（种属与组成）、交叉关系

(2) 概念的内涵关系：

属性关系（必然与或然）、对应关系（一一对应与非一一对应）、条件关系（充分与必要）

(3) 造句子、辨词义、想逻辑、看词性

造句子（主谓、动宾、主宾）

词义（近义、反义、象征义；褒义、贬义）

逻辑（原因、结果、方式、条件、过程、目的用途、时间、地点等）

词性（动词、名词、形容词等）

2. 解题技巧

【速记一】功能对应

功能分为主要功能和次要功能。如：白醋：调味：消毒。白醋的主要功能为调味，次要功能为消毒。

【例题】白醋：消毒

- A. 白糖：调味
B. 人参：滋补
C. 热水器：加热
D. 汽油：去渍

【答案】D

【解析】“白醋”具有“消毒”的作用，功能对应，但是“白醋”的主要功能是调味，“消毒”只是其辅助功能。D项，“汽油”的主要功能是作为燃料提供动力，“去渍”只是其辅助功能，与题干逻辑关系一致，符合。

【速记二】成品与原材料对应

材料是物品生产过程中用到的原材料之一。例如：可可：巧克力。可可是制作巧克力的原材料之一。

【例题】毛笔：竹子

- A. 汤圆：糯米
B. 毛笔：电流
C. 皮鞋：道路
D. 玻璃：琉璃

【答案】A

【解析】题干逻辑关系：竹子是制作毛笔的原材料。A项中，糯米是制作汤圆的原材料，与题干逻辑关系一致；B项中，使用手电需要有电流，与题干逻辑关系不一致，排除；C项中，皮鞋不是道路的原材料，与题干逻辑关系不一致，排除；D项中，玻璃与琉璃是不同的材料，二者为并列关系，与题干逻辑关系不一致，排除。故本题答案为A选项。

【速记三】职业与工具对应

A职业在工作中会用到工具B，工具B往往是A职业专用的工具。如：教师：黑板，黑板是教师上课的工具。

【例题】刀：屠夫：肉

- A. 剪刀：裁缝：布料
B. 粉笔：老师：黑板
C. 法律：法官：犯人
D. 相机：记者：摄影

【答案】A

【解析】“屠夫”用“刀”切“肉”，三者属于对应关系，且刀是工具，肉是被分割的对

象。A项，“裁缝”用“剪刀”剪“布料”，三者属于对应关系，且剪刀是工具，布料是被分割的对象，与题干逻辑关系一致，符合；B项，“老师”用“粉笔”在“黑板”上写字，但黑板并非被分割的对象，排除；C项，“法官”根据“法律”判决“犯人”，但法律不是实物工具，排除；D项，“记者”用“相机”“摄影”，但摄影并非被分割的对象，排除。因此，选择A选项。

【速记四】诗句与词对应

题干中出现诗句时，要分析诗句，判断诗句与词语之间的关系。

【例题】“天门中断楚江开，碧水东流至此回。”：长江

- A. “万古齐州烟九点，五更沧海日三竿。”：泰山
- B. “姑苏城外寒山寺，夜半钟声到客船。”：南京
- C. “劝君更尽一杯酒，西出阳关无故人。”：山海关
- D. “两岸猿声啼不住，轻舟已过万重山。”：黄河

【答案】A

【解析】“天门中断楚江开，碧水东流至此回”出自李白的《望天门山》，描写的是“长江”的景象，二者属于诗句与描写景象的对应关系。A项，“万古齐州烟九点，五更沧海日三竿”出自张养浩的《登泰山》，描写的是“泰山”的景象，二者属于诗句与描写景象的对应关系，与题干逻辑关系一致，符合；B项，“姑苏城外寒山寺，夜半钟声到客船”出自张继的《枫桥夜泊》，描写的是苏州，不是“南京”，排除；C项，“劝君更尽一杯酒，西出阳关无故人”，出自王维的《送元二使安西》，阳关指的是甘肃省敦煌县，不是“山海关”，排除；D项，“两岸猿声啼不住，轻舟已过万重山”出自李白的《早发白帝城》，描摹的是自白帝至江陵一段长江，不是“黄河”，排除。因此，选择A选项。

【速记五】近义与反义

如果题干给出的词语都是成语，判断这些成语是近义词还是反义词。

【例题】（ ） 对于 制定计划 相当于 谱写华章 对于 （ ）

- A. 摹画蓝图：创造辉煌
- B. 探索道路：勇攀高峰
- C. 集思广益：凝心聚力
- D. 披星戴月：栉风沐雨

【答案】A

【解析】分别将选项代入题干，确定逻辑关系。A项：“摹画蓝图”与“制定计划”属于近义关系，“谱写华章”与“创造辉煌”属于近义关系，前后逻辑关系一致，符合；B项：“探索道路”与“制定计划”无明显逻辑关系，“谱写华章”与“勇攀高峰”无明显逻辑关系，排除；C项：“集思广益”是“制定计划”的方式，二者属于对应关系，“谱写华章”需要“凝心聚力”，二者属于对应关系，但前后对应方式不一致，排除；D项：“披星戴月”与“制定计划”无明显关系，“栉风沐雨”与“谱写华章”无明显逻辑关系，排除。因此，选择A选项。

【速记六】主宾、主谓、动宾关系

1. 主谓关系：名词A和动词B，构成AB结构，则AB为主谓关系。

2. 主宾关系：两个名词C和D，通过加入一个动词E，使得CED构成主谓宾结构，则CD为主宾关系。

3. 动宾关系：动词B和名词C正好可以组合成BC的动宾结构。

例如：老师：指导：学生。老师指导是主谓，老师学生是主宾，指导学生是动宾。

【例题】愚公移山：郑人买履

- | | |
|--------------|--------------|
| A. 弄巧成拙：囫囵吞枣 | B. 杞人忧天：庖丁解牛 |
| C. 邯郸学步：东施效颦 | D. 凿壁偷光：田忌赛马 |

【答案】B

【解析】题干两词结构对应，愚公移山和郑人买履均为主谓结构，且主语都是人。A项两词均不是主谓结构；C项邯郸为地名；D项凿壁偷光，没有主语。三项均与题干逻辑关系不一致；与题干逻辑关系相同的只有B，杞人忧天和庖丁解牛均为主谓结构，且主语都是人。因此，选择B选项。

(四) 逻辑判断

1. 解题关键

(1) 翻译推理

题干中有明显逻辑关联词，选项差异性不大。解题步骤：

第一步，翻译；

①充分条件命题 口诀：如果就，前推后

②必要条件命题 口诀：只有才，后推前

③且（ \wedge ）命题：全真必真，一假必假

④或（ \vee ）命题：一真必真，全假必假

第二步，推理：

①逆否等值命题：肯前必肯后，否后必否前；否前肯后得不出必然性结论。

②摩根等值命题：负号进去，且变或，或变且。

3 个推理	肯前肯后	$(A \rightarrow B) \wedge A \rightarrow B$
	否后否前	$(A \rightarrow B) \wedge \neg B \rightarrow \neg A$
	否定肯定式	$(A \vee B) \wedge \neg A \rightarrow B$
3 个等价	否定“ \rightarrow ”	$\neg(A \rightarrow B) = A \wedge \neg B$
	否定“ \vee ”	$\neg(A \vee B) = \neg A \wedge \neg B$
	否定“ \wedge ”	$\neg(A \wedge B) = \neg A \vee \neg B$

	原命题	推出命题
可以推出	所有 A 都是 B	有的 B 是 A
	有的 A 是 B	有的 B 是 A
	所有 A 都不是 B	所有 B 都不是 A
无法推出	有的 A 不是 B	无法断定 B

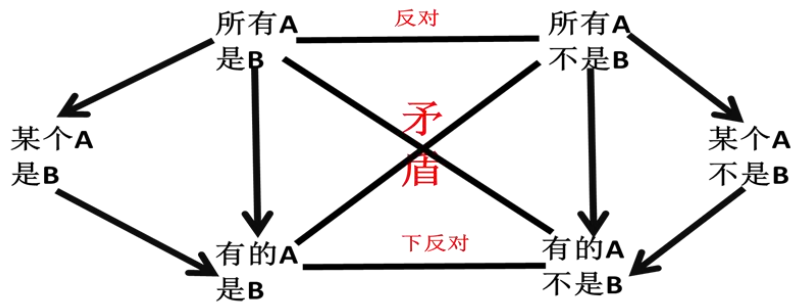
(2) 分析推理

对象与信息匹配或排序。解题步骤：

- ①题干确定、选项充分用排除法
- ②排除法无法使用，借用最大信息优先
- ③推理中断用假设
- ④有效信息真假不定，找确定信息

(3) 真假推理

题干存在若干论断，题干明确真假。解题步骤：找关系，看其余。



(4) 归纳推理

题干不存在明显的标志，都是从个别推出一般的过程，设问是可以推出或不能推出，选项差异性很大。解题四个原则是：①话题一致原则②可能性优先原则③整体优先原则④慎选敏感词汇。

(5) 论证推理

题干设问中出现支持、加强、削弱、质疑、反驳等字样。

关于加强论证：①加强论点②增加论据③搭桥。

关于削弱论证：①否定论点②反向增加论据③拆桥。

论证题目优先考虑与题干表述一致选项。

2. 解题技巧

【速记一】正向举例

加强选是题，通过增加新论据起到加强论点/观点/结论的作用。

正向举例：举一个正面的例子以提高论点成立的可能性。

【速记二】反向举例

削弱选是题，通过增加反向论据起到削弱题干论点/结论/观点的作用。

反向举例：举一个反向例子以降低论点成立的可能性。

【速记三】建立联系

前提假设类题的前提大多是建立联系的选项。

若某一选项内容可以建立论点和论据之间的联系，则该选项就是前提。

【速记四】排除法

选项信息充分时，优先使用排除法。

【速记五】最大信息法

当选项不充分，且确定信息无法得出答案时，考生可以从最大信息入手推理。所谓最大信

息，就是题干中出现次数最多的信息。

【速记六】代入法

题干信息真假不确定时，用代入法把选项代入到题干中。如果和题干矛盾，则为不可能推出的选项。相反如果不矛盾，则为可能推出的选项。

(五) 备考建议

通过近年来考试情况不难发现，这个考试整体难度较低，做好以下三点建议跨越这个门槛就不是难事：

1. 系统复习

复习忌讳不总结方法，一味刷题，因此基本的题型认知和解题技巧需要我们先系统了解，有针对性的学习，尤其是图形推理和逻辑判断部分，常考的图形规律我们要记住，逻辑判断的出题方式也要分类学习才能更有效率的复习。

2. 题目演练

以往的题目告诉我们考试跟职测中的题型相类似，但难度系数要低一些，因此历年考试题目和其它事业单位中职测考试题目都是我们学习方法后刷题巩固的最重要资料。也是提升做题速度的关键，毕竟做多了感觉的确是一个模式。

3. 全真模拟

做题目是必要的，但是只做题目往往在考试时容易发挥失常，因为平时做题会忽视一个重要因素——时间。而时间的确是决定这种考试的关键，所以在考前一定要按照考试时间进行全真模拟，规避掉难题，在有限的时间内做更多的题目才是拿高分的关键。

四、备考技巧——数量关系及资料分析篇

(一) 数量关系题目详解

数学运算

【例】某趣味极速竞赛中有跨栏、匍匐、独木桥三段，其路程比为 3:1:2，参赛者甲匍

匍路段的爬行速度是跨栏速度的 $\frac{1}{3}$ ，通过独木桥的速度又是跨栏速度的 $\frac{1}{6}$ ，问甲通过独木桥路段的时间是匍匐路段时间的多少倍？（ ）

- A.2
- B.3
- C.4
- D.5

【答案】C

【解析】(1) 题型判别标志：行程问题

(2) 测查知识点：赋值法、比例关系

(3) 解题技巧：由于题中没有给出具体数值，考虑赋值法。赋跨栏、匍匐、独木桥三段路程分别为 3、1、2；赋值跨栏速度为 6，则匍匐速度为 $6 \div 3 = 2$ ，过独木桥速度为 $6 \div 6 = 1$ ，根据 $T = S \div V$ 可知，通过独木桥路段的时间为 $2 \div 1 = 2$ ；通过匍匐路段的时间为 $1 \div 2 = 0.5$ ，因此通过独木桥路段的时间是匍匐路段时间的 $2 \div 0.5 = 4$ 倍。因此，选择 C 选项。

(二) 数量关系技巧直击

【例】某汽车厂商生产甲、乙、丙三种车型，其中乙型产量的 3 倍与丙型产量的 6 倍之和等于甲型产量的 4 倍，甲型产量与乙型产量的 2 倍之和等于丙型产量 7 倍。则甲、乙、丙三型产量之比为（ ）

- A. 5:4:3
- B. 4:3:2
- C. 4:2:1
- D. 3:2:1

【知识点】数学运算的方法论或解题思想（方程法、代入排除法、数字特性法）

【题目特征】区分度明显，可以把不同层次的考生区分出来，公务员考试的特点是优中选优。

【怎么解】先审题，找出题目的两个等量关系，并翻译成数学等式：①式 $3 \text{ 乙} + 6 \text{ 丙} = 4 \text{ 甲}$ 、②式 $\text{甲} + 2 \text{ 乙} = 7 \text{ 丙}$

不同考生做题会凸显不同的区分度，以达到竞技性考试的目的（可思考，自己解答后对号入座）

区分度一：很多同学觉得数量关系很难，直接放弃。

区分度二：②式考生容易出错，翻译成 $2(\text{甲} + \text{乙}) = 7 \text{ 丙}$ ，言语理解能力较差的考生，

将“乙型产量的2倍之和”理解成“乙型产量之和的2倍”致使出错。

区分度三：方程法解题，②式 $\times 4$ ，得到③式 $4\text{甲}+8\text{乙}=28\text{丙}$ ，①式+③式，可以得到 $\text{乙}:\text{丙}=2:1$ ，只能排除AB答案，再将 $\text{乙}:\text{丙}=2:1$ 代入①式或②式，得到 $\text{甲}:\text{丙}=3:1$ ，即正确答案是D选项。

区分度四：代入排除法解题，①式与②式挑一个简单地代入，显然②式系数简单，分别代入ABC选项验证均不正确，即正确答案是D选项。

区分度五：数字特性法解题，①式 $3\text{乙}+6\text{丙}=4\text{甲}$ ，因为等号左边“ $3\text{乙}+6\text{丙}$ ”可以被3整除，所以等号右边“ 4甲 ”一定能被3整除，又“4”不能被3整除，故“甲”一定能被3整除。观察ABCD四个选项甲的比值分别是5、4、4、3，只有D选项能被3整除，即正确答案是D选项。

【技巧点拨】对比四个区分度，希望考生明白考试特点：区分度明显，进而明白考试方法与技巧性的重要性。区分度二：考生理解能力较差；区分度三：方程法解题，但时间需2~3分钟，较长；区分度四：代入排除法，解题时间1分钟内，较短，并对比方程思想，突显选项设计的重要性。代入排除法适合选择题，而方程法适合填空题，自然是选择题难度低于填空题；区分度五：数字特性法，达到秒杀解题效果，公考数学运算题目大多属于应用数学题，具备一定数字特性。

(三) 资料分析题目详解与技巧直击

【例】

2020年01月—2021年01月全国分地区快递业务量情况

单位：亿件

时间	全国				
		东部	中部	西部	东北
2020年01月	37.81	29.51	4.16	3.08	1.06
2020年02月	27.65	21.76	2.77	2.37	0.76
2020年03月	59.84	46.78	6.93	4.67	1.47
2020年04月	64.97	51.04	7.71	4.65	1.58
2020年05月	73.83	58.75	8.62	4.85	1.61
2020年06月	74.70	58.78	8.98	5.21	1.73
2020年07月	69.36	54.52	8.40	4.84	1.60
2020年08月	72.36	56.36	9.04	5.25	1.71
2020年09月	80.92	62.17	10.42	6.34	1.99
2020年10月	82.34	64.20	10.39	5.76	1.98
2020年11月	97.26	75.49	12.58	6.90	2.30
2020年12月	92.54	71.38	12.17	6.56	2.43
2021年01月	84.94	64.25	11.88	6.58	2.23

注：东部地区包括北京、天津、河北、上海、江苏、浙江、福建、山东、广东、海南10个省（市）；中部地区包括山西、安徽、江西、河南、湖北、湖南6个省；西部地区包括内蒙古、广西、重庆、四川、贵州、云南、西藏、陕西、甘肃、青海、宁夏、新疆12个省（市、自治区）；东北地区包括辽宁、吉林、黑龙江3个省。

1. 2020年第一季度东部地区快递业务量大约是西部的多少倍？

- A.7
- B.10
- C.20
- D.30

【答案】B

【解析】

(1) 题型判别标志：是...倍

(2) 测查知识点：现期倍数的计算

(3) 解题技巧：选项首位各不相同，分母从左向右截取前两位，分子分母出现加减法考虑截位舍相同处理，代入数据可得2020年第一季度东部地区快递业务量是西部的 $(29.5+21.8+46.8) \div (3.1+2.4+4.7) \approx 99 \div 10 \approx 10$ 倍，B选项最接近。因此，选择B选项。

2. 2020年2—12月全国快递业务量环比增量有负的有几个月？

- A.1

B.2

C.3

D.4

【答案】C

【解析】

(1) 题型判别标志：环比增量

(2) 测查知识点：增长量的计算

(3) 解题技巧：根据增长量=现期量-基期量，月环比即和上月相比。要使环比增量为负，即现期量-基期量 <0 ，则只需现期量 $<$ 基期量即可，观察表格“全国”快递业务量所在列，符合的月份有2月(27.65 $<$ 37.81)、7月(69.36 $<$ 74.70)和12月(92.54 $<$ 97.26)，共3个月符合。因此，选择C选项。

3. 2020年第四季度，中部地区平均每个省的快递业务量约为多少亿件？

A.2.2

B.5.9

C.11.7

D.21.1

【答案】B

【解析】(1) 题型判别标志：平均、每

(2) 测查知识点：现期平均数计算中的单平均数

(3) 解题技巧：根据平均数=后者 \div 前者，第四季度为10—12月，观察选项差距较大，故数据取整处理，则中部地区平均每个省的快递业务量为 $(10+13+12)\div 6=35\div 6\approx 5.8$ (亿件)，与B项最接近，因此，选择B选项。

(四) 数资备考建议

1. 数量关系

在数量关系考试过程中，如何在短时间内马上甄别出哪些题是自己会做的，哪些题是自己不会的，哪些题是简单题，哪些题是难题尤为重要，如果甄别出来就可以马上把会做的题做完，不仅快，而且准确率也高。但是如何去区分题目会做不会做，或者难易程度，就需要考生对数量关系每个模块的出题形式和标志清楚，其次对每个模块的知识点一清二楚，这样

就能马上知道哪个模块会，考察的知识点是什么，然后会的做，不会的蒙！

前期备考：认真扎实的学习每个模块的知识点是什么，做到懂得模块的题都会做。因为模块比较多，所以备考量也相对较大。重点是懂得知识点、题目会做。

中期备考：梳理清楚每一种模块的出题形式、出题标志，然后和自己学习的知识点嫁接起来，了解那种出题形式是哪种题型，然后这种题型用什么样的方法去解决。

后期备考：了解哪些模块自己会，哪些模块自己不会，将会的模块加深练习，基本达到，在后期，可以合上书能复述每个模块的知识点和出题形式，考题类型，将知识点默写下来。

切记，梳理清楚知识点和形式，对症下药的去做题，比数量关系去刷题效果好的多。

2. 资料分析

前期备考：在备考过程需要掌握三个基本技能。

读。扎实的去学会资料分析的统计术语，学会使用结构阅读法提高对资料的阅读和数据的查找能力。

列。结合题目提问方式及资料给定数据，熟练的掌握资料分析公式的列式。先将资料分析的公式牢记，在通过大量题目去展开练习，确保对于资料分析的公式扎实掌握。

算。认真学懂资料分析的速算方法和技巧，并且可以通过大量题目去进行练习，一方面知道怎么用，另一方面知道什么样的公式用哪种速算方法。

中期备考：对每种类型题型所考察知识点熟练掌握，并且分题型、分类型、分模块进行练习，练习对应模块的题型辨别、列式训练、速算。在规定时间内练习资料分析的题目，查漏补缺。

后期备考：进行大量的套题练习，主要以历年国家公务员考试的题目为主，控制做题时间。套题做完后，要进行错误整理，对于一些考试考得到，但是有错的知识点，重新加强模块练习。