



吴刚

华图形象代言人：吴刚

2020
国考

华图教育
HUATU.COM
SINCE 2001

密报

好老师 好课程 好服务

国考小常识，深度解析你的考前疑惑
报考大数据，科学探究选岗和分数的秘密
备考全指导，即刻“作战”只为优雅上岸

目 录

一、 国考小常识	1
(一) 招录机关	1
(二) 报考条件	2
(三) 考试内容	3
(四) 重要时间节点	5
(五) 答疑解惑	7
二、 国考大数据	13
(一) 招考形势分析	13
(二) 招考条件深度分析	14
(三) 最容易上岸岗位的特征是什么	21
三、 备考全指导	24
(一) 专属于你的准备工作	24
(二) 笔试科目	31
(三) 面试早知道	74
结 语	84

一、国考小常识

国家公务员考试(下文简称“国考”),是由中央组织部、人力资源与社会保障部和国家公务员局组织,中央、国家机关以及中央国家行政机关派驻机构、垂直管理系统所属机构录用机关工作人员和国家公务员的考试。

通俗地说,国考主要是为国家部、委、署、总局等机关招录工作人员,在一定程度上是对科举制度的借鉴与扬弃,古人“学而优则仕”,国考与之也有相通之处。不过,如今的公务员考试在制度与内容上都经过了极大的改革,在制度上能够充分保证公平、公正与公开,在内容上也以综合素质为首要选拔条件,要求考生德才兼备,并以德为先。且考试内容分笔试与面试两部分,通过笔试者才能进入面试,其间结合岗位特性还需对考生各项背景条件(学历、专业、工作经历、家庭关系、身体素质等)加以了解,以辅助全面判断是否为合适人选,也在最大程度上保障了每位考生的考试权利和公平的上岸几率。

(一)招录机关

招录机关,即考生通过考试后最终被录用的单位。国考招录机关,分为中央党群机关、中央国家行政机关、中央国家行政机关直属机构和派出机构、国务院系统参照公务员法管理事业单位四个系统。

其中,中央党群机关,是党和国家最高级别、最核心层次的领导机关,“党群”是指执政党(中共中央各工作部门)、民主党派和人民团体(共青团中央、全国总工会、全国妇联)、国家立法机关(全国人大常委会工作部门)、参政机关(全国政协常委会工作部门)、司法机关(最高法院、最高检察院,通称“两

高”）。

中央国家行政机关，指政府系统具有行政职能的部门，包括中央政府即国务院内设机构（如办公厅、机关事务管理局）、组成部门（如外交部、发改委）、直属机构（如海关总署、国家广播电视总局）、国务院部委管理的国家局（如交通运输部管理的中国民用航空局，文化和旅游部管理的国家文物局）等。

中央国家行政机关直属机构和派出机构，主要指国务院系统各部门直属或派出的工作机构，如审计署派驻各地的审计特派员办事处、工信部各省通信管理局、民航各区域管理局、各地区海关。

国务院系统参照公务员法管理事业单位，是指由国务院或国务院系统部委管理、有行政职能的事业单位，其工作人员参照公务员法管理，具有公务员编制，如统计局各地调查队、各地气象局、地震局、海监总（支）队。同以上三类机构相比，此类单位仅用“参照公务员法管理”的界定以示区别，其地位、职权和人员待遇并无不同，且机构性质与工作人员身份可能随形势变化、机构改革而转换。

（二）报考条件

参加国家公务员考试，要满足一定的条件，考试公告明确指出的“报考条件”有下列几点（以 2019 年国考为例）：

（1）具有中华人民共和国国籍；

（2）18 周岁以上、35 周岁以下（1982 年 10 月至 2000 年 10 月期间出生），2019 年应届硕士研究生和博士研究生（非在职）人员年龄可放宽到 40 周岁以下（1977 年 10 月以后出生）；

- (3)拥护中华人民共和国宪法；
- (4)具有良好的品行；
- (5)具有正常履行职责的身体条件；
- (6)具有符合职位要求的工作能力；
- (7)具有大专以上文化程度；
- (8)具备中央公务员主管部门规定的拟任职位所要求的其他资格条件。

上述8条要求,除第2条限定考生的出生时间会随着每年往后推一年之外,如2020年国考年龄将要求“18周岁以上、35周岁以下(1983年10月至2001年10月期间出生),2020年应届硕士研究生和博士研究生(非在职)人员年龄可放宽到40周岁以下(1978年10月以后出生)”,其余条件在近几年的考试中并无变化。不难看出,只要具有大专以上学历、在年龄允许范围内的遵纪守法的中国公民都可以报名参加考试。

同时,上述8条要求是考生报名要达到的基本条件,针对不同的岗位性质和工作需求,在职位表和相应招考系统或公务员局的官方网站中,也会提出学历、专业、政治面貌、工作能力等更多具体要求,考生筛选出自己条件符合且中意的岗位即可报考。

(三)考试内容

国考有笔试和面试2个阶段,通过笔试者方可参加面试,笔面综合成绩排在前列且在政审、体检等环节都达到要求者即被录用为国家公务员。

1. 笔试

笔试包括公共科目与专业科目。公共科目为所有岗位必考科目,包括《行政职业能力测验》(简称行测)与《申论》两个科目。按照省级以上(含副省

级)职位、市(地)级以下职位的不同要求,设置两套试卷。

行测试卷包括常识判断、言语理解与表达、数量关系、判断推理、资料分析 5 个科目的测查,省级以上试卷共 135 道题,市(地)级以下试卷共 130 道题,其中缺少的五道题为数量关系题。申论科目两套试卷会引用不同的材料,有些年份的考试也会出现部分材料相同的情况,但材料数量、题型、题量大致相当,材料主题比较接近,只是省级以上(含副省级)试卷难度略高于市(地)级。专业科目考试较少,一般只有对技术性要求很高的岗位才会考查对应的专业科目,例如银保监会、非通用语职位、公安类职位等。

表 1 《行政职业能力测验》各科目题量分布(2015—2019 年国考)

类别 科目	常识	言语理解 与表达	数量关系	判断推理	资料分析	总题量
省级以上 (含副省级)	20	40	15	40	20	135
市(地)级 及以下	20	40	10	40	20	130

2. 面试

国考基本采用结构化面试,税务系统近两年则采用无领导小组与结构化面试相结合的结构化小组面试形式。华图面试专家预计,结构化面试仍是 2020 年国考的主流面试形式,结构化小组则代表了科学面试的未来趋势,税务系统之外的其他招录单位也存在采用结构化小组面试形式的可能。

面试时,报考人员须提供本人身份证件(本人有效居民身份证、学生证、工作证等)原件、所在学校或所在单位盖章的报名推荐表、报名登记表等材料。凡有关材料主要信息不实,影响资格审查结果的,招录机关有权取消该

报考人员参加面试的资格。

另外,部分招录机关会根据职位特点设置面试阶段的专业能力测试,需考生密切关注公务员考录专题网站及招录机关网站。

3. 成绩计算方法

进入面试阶段的条件:根据《招考简章》中规定的面试人选的比例(5:1或3:1),按照笔试成绩从高到低的顺序,确定参加面试和专业能力测试的人选名单。其中,非通用语职位按照公共科目笔试成绩与外语水平测试成绩1:1的比例进行合成后排序;中国银保监会及其派出机构、中国证监会及其派出机构特殊专业职位按照公共科目笔试成绩与专业科目考试成绩1:1的比例进行合成后排序。公安机关人民警察职位按照行政职业能力测验、申论、专业科目考试成绩各占40%、30%、30%的比例进行合成后排序。

总成绩计算方法:一般职位综合成绩的计算方法为:公共科目笔试、面试成绩各占50%,进行专业能力测试的,面试成绩和专业能力测试成绩共占50%,公共科目笔试、面试、专业能力测试成绩均按百分制折算,专业能力测试成绩一般不超过综合成绩的15%。

(四)重要时间节点

表2 2016—2019年国考重要时间节点

国考流程	2019年	2018年	2017年	2016年
发布公告	2018.10.21	2017.10.28	2016.10.13	2015.10.14
网上报名	2018.10.22—31	2017.10.30—11.8	2016.10.15—24	2015.10.15—24
查询报名序号	2018.11.4	2017.11.12	2016.10.28	2015.10.29

续表

国考流程	2019 年	2018 年	2017 年	2016 年
确认及缴费	2018. 11. 8—14	2017. 11. 17—22	2016. 11. 2—7	2015. 11. 2—7
准考证打印	2018. 11. 26—12. 2	2017. 12. 4—10	2016. 11. 21—27	2015. 11. 23—29
笔试时间	2018. 12. 2	2017. 12. 10	2016. 11. 27	2015. 11. 29
成绩查询时间	2019. 1. 18	2018. 1. 24	2017. 1. 9	2016. 1. 10
面试开始时间	2019. 1. 24	2018. 2. 5	2017. 1. 17	2016. 1. 25

国考一年一次,采用网上报名形式,报考人员需登录中央机关及其直属机构考试录用公务员专题网站进行报名(<http://www.scs.gov.cn>)。报名时间基本固定在前一年的10月中下旬,笔试时间则固定在每年11月的第四个星期日或12月的第一个星期日,除2018年国考的笔试时间比往年推迟了2周外,2016、2017和2019年国考时间安排都较为稳定,详情见表2。

各重要节点环环相扣,缺一不可。参加2020年国考的考生应在2019年10月中下旬有意识关注相关资讯,以免错过重要信息,比如持续10天的报名时间是在最后一天的18:00,而不是24:00,记下报名序号以及完成缴费才算报名成功等等。

另外,报名与笔试时间仅相隔1个月左右,国考试题覆盖面广且知识点分散,题量大且时间紧,断然不可在报名之后才开始备考,而是要提前学习。再看成绩查询时间和开始面试的时间差,表2中的“面试开始时间”即是经常“打头阵”的外交部面试时间,成绩公布一周左右考生就要参加面试了,十分紧张。其他系统多是在成绩公布一个月后开始面试,结合面试特点与难度,不仅外在形式要“从头到脚”进行训练,而且答题内容要体现出考生语言表

达、组织管理、协调沟通等多项综合素质,故一个月的时间并不宽裕,需要考生提前着手准备。

(五)答疑解惑

虽然每年国考公告、报考指南、职位表等招考文件已十分详尽,但考生们内心仍有诸多不解,尤其是对初次接触这一考试的考生来说,每人情况不一,官方文件只能解答共性的基础问题。因此,华图教育总结了历届考生较为关心的几大问题,希望能为你答疑解惑。

1. 什么人不能报考公务员?

(1)现役军人

(2)在读的非应届毕业生

(3)在职公务员和参照公务员法管理的机关(单位)工作人员

(4)因犯罪受过刑事处罚的人员和被开除公职的人员

(5)在各级公务员招考中被认定有舞弊等严重违反录用纪律行为的人员

(6)公务员和参照公务员法管理的机关(单位)工作人员被辞退未满 5 年的

(7)以及法律法规规定不得录用为公务员的其他情形的人员,不得报考

(8)报考人员不得报考录用后即构成回避关系的招录职位

2. 国考岗位的工作地点都是在北京吗?

虽为全国性的统一考试,但并不意味着所有招考岗位都隶属于中央部委,或工作地点都在北京,尤其是税务局、铁路公安局、海事局等招考系统在各地都有派驻机构。以 2019 年国考职位表为例,“中央党群机关”和“中央国家行政机关(本级)”的职位多集中在北京地区,“省级以下直属机构”和“参照

公务员法管理事业单位”的岗位几乎在全国各地都有分布。因此,各位考生放心备考,工作地点不应该成为你的“绊脚石”。

3. 是不是报考了某地区(例如江苏)的职位就一定要在该地(江苏)参加考试呢?

答案是否定的。国家公务员考试报名时考生可根据系统提示自行选择考点,也就是说你要报考江苏的职位,也可以在其他城市参加国考。每年的国家公务员考试,主要是在全国各省的省会城市、自治区首府、直辖市和个别大城市设下考场,一般遵循的是报名人数多少并顾及周边城市考生的就近原则,以及该城市组织大型考试的能力而设置考点。比如2019年国考广东省考点有广州、深圳、佛山、东莞四地,河南省考点有郑州、济源、开封、洛阳、周口等地。

考生在报名时,根据个人实际情况,可就近选择考点,选择考点与职位工作地无关。但笔试通过后,面试需要到报考岗位的所在地进行。比如考生报考的中央机关,岗位地点在北京,则需要到北京进行面试。

另外,部分职位只能选北京或省会城市报考,如报考日语、法语、俄语、西班牙语、阿拉伯语、德语、朝鲜语(韩语)、葡萄牙语等8个非通用语职位的人员,考试地点均在北京。报考银保监会、证监会及其派出机构的特殊专业职位和公安机关人民警察职位的人员在网上报名时,务必将考点选择为省会城市、自治区首府和直辖市。

4. 应届毕业生,仅限2020年毕业的大四、研三学生吗?

“应届毕业生”真正的定义并不像大家所理解的那么狭隘,下列人员都可以报考限定“应届毕业生”的岗位:

①常规意义上的,当一名学生进入其教育层次中的最后一学年的时候,这一年当中,该学生为应届毕业生。比如三年制研究生研三学生,四年制本科的大四在校生,三年制专科的大三在校生等。如2019年大四、研三的学生,2020年毕业属于应届毕业生。

②择业期内未落实工作单位的毕业生:国家统一招生的普通高校毕业生离校时和在择业期内(国家规定择业期为二年,有些地方延长至三年,具体根据各省情况来定)未落实工作单位、其户口、档案、组织关系保留在原毕业学校,或保留在各级毕业生就业主管部门(毕业生就业指导服务中心)、各级人才交流服务机构和各级公共就业服务机构的毕业生,可按应届高校毕业生对待。

但要注意的是,非统招的非普通高等学历教育的其他国民教育形式(自学考试、成人教育、网络教育、夜大、电大等)不按应届毕业生对待,即使是毕业的当年,也不属于应届生。

5. 研究生或共产党员报考,是否更有优势?

答案是否定的。虽然有些岗位要求共产党员或研究生及以上学历才可以报考,但在考试过程中其优势并不明显,尤其很多同学担心面试时遇到学历比自己高的竞争对手,其实考官对考生个人信息一无所知,因此不会出现偏袒行为。以研究生与本科学历对比为例:

①从公务员考查方向来看:公务员考查考生的综合能力,研究生的培养方向是专业研究性人才,备考过公务员考试的考生都知道,公务员考试科目涉及到的知识范围非常广,而题目本身并不很难。从这方面来看,研究生虽然学历较高,也不能代表能在公务员考试中占有优势。

②从公务员职位吸引力来看：相比本科生来说，研究生的就业选择更多，就业方面更有优势，公务员这个稳定且有福利的工作对其吸引力就不如本科生，这就可能就会动摇备考决心。部分本科生就业几年后，发现企业工作辛苦，收入又比不上研究生，在现实压力下选择报考公务员，备考更为坚定。

③从公务员考试职位来看：国考职位表中，大部分岗位都是要求本科学历，而报考的考生也以本科生居多，从报考人数来看，本科生多于研究生，最终录用的人当中，必然也是本科生较多。

④从职位选择策略上来看：选报职位时，大家都会设法充分发挥自己的优势条件，比如学历、政治面貌、工作经验等，都会首选自己能达到的最高标准，研究生多会选报学历要求是“仅限研究生”或“研究生及以上”的岗位，本科生也会倾向于选择“仅限本科”或“本科及以上的岗位”，如此一来，研究生和本科生各方群体都有自己的“主战场”，所以，面对的竞争形势基本处于同一水平线。

6. 什么是“基层工作经验”？

国考有不少岗位要求考生具备一定年限的基层工作经验，一年、两年、三年甚至五年，其中以两年居多。在报名之前，我们要把这一概念了解清楚，否则很容易误以为自己不符合相关条件而错过合适岗位。

以下几种情况都属于基层工作经验的范畴：

①在县级及以下党政机关，各类企事业单位、村（社区）组织及其他经济组织和社会组织等工作的经历；

②以聘用、劳务派遣等方式在各级党政机关工作（不具有公务员或参公

管理单位工作人员身份)的经历;

③毕业离校未就业高校毕业生到高校毕业生实习见习基地(该基地为基层单位)参加见习或者到企事业单位参与项目研究的经历;

④在军队团或相当团以下单位的工作经历,退役士兵在军队服现役经历,可视为基层工作经历。

需要对上述几类经历进行详细说明的是:

①曾经是公务员或参公事业单位人员,基层工作经历,必须是县级及以下机关,如果不具有公务员或参公管理人员身份,市地级也可以。

②其他经济组织包括外企、民企、独资、合资,包括自己创业的公司。

③社会组织,除了 NGO\NPO 等,也包括村两委、社区、居委会等组织。

由此可见,基层工作经验的范围十分宽泛,另外需要提醒大家,岗位要求的是基层工作的最低年限,如果你有 3 年的经验,要求 2 年和 1 年经验的岗位都可以报考,不局限于 3 年基层工作经验的岗位。

7. 市地级考试比副省级简单吗? 分数要求低吗?

答案是肯定的,但难易程度相差并不大,毕竟其公共科目的测查的基础能力和知识点都是一样的,且大部分题目都是重合的,只是行测试卷,副省级比市地级多了 5 道数量关系,整体难度高低可想而知。另外,申论的两套题量相同都是 5 道题,但副省级在题目类型和答案形成方面比市地级难一些。

表 3 2016—2019 年国考笔试划定合格分数线(总分/行测分数)

	2019	2018	2017	2016
副省级职位 分数线	105 分/60 分	105 分/60 分	105 分/60 分	110 分/60 分

续表

	2019	2018	2017	2016
市地级职位 分数线	90分/50分	90分/50分	95分/50分	95分/50分

副省级的合格分数线比市地级高出 10—20 分,但是否能进入面试还是要看进入面试的最低分数,市地级不一定比副省级职位入面分数线低,由各岗位考试情况而定。

8. 什么是参公单位? 是不是没有公务员好呀?

参公管理虽然是事业单位,但其工作人员(工勤除外)与公务员主要是人员使用的编制不同,公务员使用的是行政编制,参照管理人员使用的是事业编制。其他的如工资福利待遇、日常管理等,都是执行《公务员法》及其配套法规、政策的规定,单位内的人员享受的待遇和升迁与公务员完全一致,对于个人而言是没有区别的。

值得一提的是,像统计局的调查总队(全国最大的参公管理单位)、证监会、银保监会、中国气象局,都属于参公管理的单位,但都很不错。再比如党群机关中的妇联、文联、科联、台联、残联等都是参公管理的人民群众,都是工作少、经费多的好职位。

不过,如果在报考单位中既能报参公职位,也能报行政机关职位,请选择行政机关职位。因为在偶尔特殊情况下,参公和行政机关可能会有区别,不同单位的情况也有所不同,比如在房源紧张的情况下,参公的人员分房排名会靠后,或行政机关的人员升迁快一些,参公人员升迁慢一些,所以如果两者都可以报名,建议选择行政机关。

二、国考大数据

(一)招考形势分析

表 4 2015—2019 年国考招考人数

年份	职位数(个)	计划招录(人)	审核通过(万人)	实际考试(万人)	弃考(万人)	综合竞争比
2019	9657	14537	127.19	92	35	63 : 1
2018	16144	28533	165.97	113.4	52	39 : 1
2017	15589	27061	148.63	98.4	50	36 : 1
2016	15659	27817	139.46	93	46	33 : 1
2015	13474	22248	129	90	39	40 : 1

注:综合竞争比=实际考试人数/计划招录人数

表 4 列出了近 5 年(2015—2019)国家公务员考试计划招录和审核通过、实际参加考试的人数等数据,从中可以发现:

(1)2019 年国考计划招录职位数和人数大幅度下降。总体来看,2015—2018 年国考招考职位数和计划招录人数呈整体上升趋势,平均每年计划招录人数 2.6 万余人,然而,随着 2018 年中央和国家机关改革方案的逐步深化落实,2019 年国考计划招录人数降至 1.45 万人,招考职位比 2018 年缩减了约 40%。于考生而言,可选择职位减少了,报考形势就更为严峻。

(2)每年有近三成报名合格的考生选择弃考。每年国考报名时,都是考生最为激动的时刻,“考得好不如报的好”这一说法在国考中被体现的淋漓尽致,所以无论是选择合适的岗位还是岗位的竞争热度都至关重要,加上每年百万大军报名的阵势着实壮观,也让考生揪心不已。不过,每年真正走入考

场参加考试的考生却并不如报考时的盛况,有些年份实际参考率不到 70%,有超过 30%的考生并未参加笔试。

(3)2019 年竞争形势尤其严峻。虽然计划招录职位数和人数有大幅度缩减,但 2019 相较于 2018 年报名人数并未等比例缩减,考生报考热情不减,以至于 2019 年国考每位考生面临的平均竞争比高达 63:1,远高于前几年竞争比例。

总体来看,2020 年国考招录职位数和人数难有增加,加上 2019 年部分地方性公务员考试由一年 2 次减至 1 年 1 次,甚至全年无招考,将有更多考生寄希望于国考,竞争热度将有增无减。另外我们也应看到,虽然报名热情高涨,但每年弃考者也不在少数,再考虑到诸多考生准备不足甚至“裸考”,所以,认真备考坚持到底的考生成功概率还是很大的。

(二)招考条件深度分析

本节对 2019 年国考各岗位的具体报考条件进行分析,希望为备战 2020 年国考的你提供报考借鉴,早日明确自身条件在国考各项要求中的优势定位,树立考试目标,进而提前做好备考准备。当然,每年国考招录职位都会有新变化,但总体招考要求和各招考系统基本稳定,考生需关注总体形势和规律,不必局限于下文提到的具体岗位。

1. 2019 年招录人数最多的十大岗位

表 5 2019 年国考招录人数最高的十大岗位

序号	地区	招考部门	用人司局	职位名称	招考人数
1	北京市大兴区	中国民用航空局 北京首都国际机场 公安分局	首都机场公安局	北京新机场航站区 派出所科员	40

续表

序号	地区	招考部门	用人司局	职位名称	招考人数
2	北京市	外交部	地区业务司	英语五	38
3	新疆维吾尔自治区	乌鲁木齐海关	隶属海关	海关业务	33
4	北京市大兴区	中国民用航空局 北京首都国际机场 公安分局	首都机场公安局	北京新机场货运区 派出所科员	30
5	北京市	外交部	地区业务司	英语二	28
6	广东省广州市	中国民航空中 警察总队系统	三支队	三十三中队科员	20
7	上海市浦东新区	上海海关	上海海关 隶属海关	海关业务	19
8	北京市	外交部	地区业务司	英语一	17
9	北京市	外交部	财务司	预算和财务管理	16
10	江苏省	南京海关	隶属海关	海关业务	15

国考大部分职位招录 1—3 人，因此每年招录人数最多的职位都是大家万众瞩目的职位。2019 招录人数拔得头筹的是中国民用航空局北京首都国际机场公安分局的北京新机场航站区派出所科员，招录 40 人，其余外交部和海关也招录数十人，在往年民航局、外交部、海关也是十位之列。

需要提醒大家的是，根据往年情况，招录人数多，并不一定是报名人数最多的职位，也不一定是入面分数最高的职位，但可以确定的是，按照平均进面比 3 : 1，招录每多一个人，进入面试的概率就会增加 3 倍！

2. 历年各学历招录人数变化

表 6 2014—2019 年国考职位对学历的要求情况统计表

学历	招录人数(人)					
	2014	2015	2016	2017	2018	2019
本科(仅限本科)	5769	7377	8166	8039	7757	4374
本科或研究生(硕士)	668	758	833	1003	687	334
本科及以上	8823	9492	13437	14186	16929	7835
大专(仅限大专)	426	617	813	119	175	109
大专或本科	1092	1344	978	394	367	281
大专及以上	1118	596	935	850	854	178
研究生(仅限博士)	37	33	34	31	22	7
研究生(仅限硕士)	608	817	1006	899	569	470
研究生(硕士)及以上	997	1214	1615	1540	1173	974
总计	19538	22248	27817	27061	28533	14537

每年国考主打学历就是本科,几乎能报所有的职位,2019年也不例外,要求本科学历的职位招录 8709 人,占总职位的 90%,稳居第一;其次是,要求硕士学历的职位招录 6594 人。

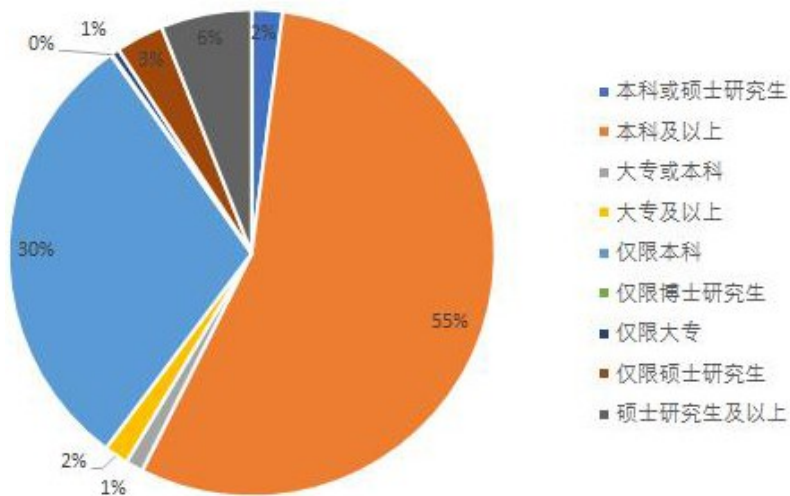


图 1 各学历层次招录人数占比

广大考生,除了关注学历,还要看看学位是否匹配,某些要求比较严格的职位,对于学历和学位的细致要求会在职位表“备注栏”中显示,不可掉以轻心。

3. 2019 国考六大系统招录人数和职位数变化

国考六大系统是指——国税、海关、海事、铁路公安、银保监会以及统计局调查总队,它们招录的岗位数和人数几乎占国考总量的 80%,2019 年虽然总招录人数锐减一半,但六大系统依然占到 79%。因此我们可以通过六大系统的情况来把握国考。

表 7 2018—2019 年国考六大系统招录职位数及招录人数汇总表

系统名称	2018		2019			
	招录职位数	招录人数	招录职位数	招录人数	职位数变化	人数变化
国家税务局	9311	17701	4228	6046	-5083	-11655
国家统计局调查总队	1082	1312	1067	1330	-15	18
海关	609	1624	257	541	-352	-1083
海事局	777	1002	827	1168	50	166
铁路公安	674	1551	602	1232	-72	-319
中国银行保险监督管理委员会	940	1349	784	1214	-156	-135

相比 2018 年,2019 年,六大系统招录职位数与人数整体缩减,其中国税部门招录收紧最为严重,比 2018 年少招录 5083 个职位,少招录 11655 人,势必会增加税务系统的竞争激烈程度。海关、铁路公安、银保监会均有较大幅度下降。国家统计局调查总队职位数少许减少,人数却有上升。海事局系统人数招录人数较往年有所上升职位数多了 50 个,人数多招录了 166 人,大家

可以重点关注。不过需要提醒大家的是,海事系统考情考务比较复杂,从往年入面分数来看,整体较难,因此要综合考虑,慎重选择。

4. 基层工作经验要求变化

表 8 2018—2019 年国考职位对基层工作最低年限的要求情况统计表

基层工作最低年限	2018		2019	
	招录职位数	占比	招录职位数	占比
两年及以上	3273	20.27%	2082	21.6%
无限制	12851	79.60%	7575	78.4%

近两年对于基层工作经验要求变化不大,大约有 4/5 的职位对基层工作经验最低年限没有要求,但大家要知道,但凡是重要一点的职位,一定会要求 2 年及以上的基层工作经验,比如中央各部委以及省直属的职位就非常看重基层锻炼。但对于应届生来说,机会也从来不缺少。

另外,大家也不必担心基层工作经验的界定问题,只要你是离校后去工作了,并且有单位能证明都算的,无论国企、民企、外企、村委会、居委会,还是自主创业、灵活就业者等等,都可以算作基层工作经验。

5. 国考招录性别倾向变化

表 9 2018—2019 年国考职位对性别的要求情况统计表

基层工作最低年限	2018		2019	
	招录职位数	占比	招录职位数	占比
男性	4198	26.0%	2522	26.1%
女性	1989	12.3%	863	8.9%
无倾向	9957	61.6%	6272	65%

国家公务员考试考试大多数岗位并没有限制性别,男生、女生都可以报

考,但部分职位会有明显的性别倾向,例如 2018 年国考倾向于男性的职位有 4198 个,倾向于女性的有 1989 个,占总职位数(16144)的 38.3%。而 2019 年倾向男性的职位有 2522 个,倾向女性的职位有 863 个。从占比来,性别倾向职位总体略有上升,男性持平,女性有所下降。

这种性别要求我们在哪里看呢? 招考简章(职位表)里“职位简介”和“备注”里,一般会这么表述“适合男性、建议男性、仅限男性、适合女性、建议女性、仅限女性”。近几年的招考中“仅限”某种性别已经几乎没有了,大多是“适合”或“建议”某种性别。

建议女性的职位几乎都在国税系统办事服务大厅、税政宣传、文秘等岗位,要求细心、认真、有亲和力。建议男性的,比如煤炭安监局、调查总队、地理测绘、边防站以及国税、海关、公安的执法类岗位。建议男性的职位一般有 4 个特点:工作强度和压力会比较大、经常加班、出差;需要值夜班、夜间巡逻;野外工作,工作环境较艰苦;具有一定的危险性。因此,从职业发展和生活质量上来说,倾向男生的职位,女生虽然可选,但付出的代价也是显而易见的,并且考试压力会增加许多。

6. 国考政治面貌要求变化

表 10 2018—2019 年国考职位对政治面貌的要求情况统计表

政治面貌	2018		2019	
	招录职位数	占比	招录职位数	占比
中共党员	924	5.70%	774	8.0%
中共党员或共青团员	906	5.60%	736	7.6%
不限制	14318	88.60%	8147	84.4%

2019 年对党员身份要求更高,职位数有所上升。从近两年情况来看,大

约有 9 成的职位对政治面貌没有要求,但大家要知道,但凡是重要一点的职位,一定会要求中共党员,比如中央各部委以及省直属的职位几乎都要求中共党员,这里提醒大家的是,预备党员也算党员。

现在还在校的同学,有机会入党,千万别错过,从 2018 年 3 月中共中央印发了《深化党和国家机构改革方案》来看,党政军民学,东西南北中,党是领导一切的。

7. 国考招录服务基层项目人员数量变化

表 11 2018—2019 年国考职位对服务基层项目工作经历的要求情况统计表

服务基层项目工作经历	2018		2019	
	招录职位数	占比	招录职位数	占比
大学生村官	2168	13.43%	1190	12.3%
“三支一扶”计划				
农村义务教育阶段 学校教师特设职位计划				
大学生志愿服务西部计划				
无限制	13976	86.57%	8467	87.7%

基层服务四项人员的招录占比,2018 年和 2019 年情况基本持平。国考公告中明确要求,中央机关直属市(地)级机构职位、县(区)级及以下职位(含参照公务员法管理的事业单位)10—15%左右的计划用于招录服务期满、考核合格的大学生村官、“三支一扶”计划、“农村义务教育阶段学校教师特设职位计划”、“大学生志愿服务西部计划”等服务基层项目人员,即所谓的“基层四项”人员。在国考报名前,期满合格,即可报名。

此外,国家规定具有基层工作经历的应届毕业生,可按应届毕业生身份

报考,如果符合职位规定的基层工作年限,也可以报考要求具有基层工作经历的职位。

8. 国考热门专业招录职位数变化

表 12 2017—2019 年热门专业招考人数统计表

年份	经济学	会计	财政学	法学类	税收	统计
2019	4315	3450	4236	2966	2499	3460
2018	8413	6638	5502	3154	5401	3376
2017	10304	8475	7512	6492	6827	5752
年份	计算机	审计	金融学	工商管理	汉语言	公安相关专业
2019	3052	2477	3368	2506	2664	497
2018	3820	6065	3810	5697	2728	338
2017	5950	4754	4527	3317	2899	272

由于公务员的职位性质,对经济类、财管类、计算机确实比较青睐,也就形成了公务员报考的热门专业。热门专业选择空间大,不过也可以看到,国考基本涵盖了全部大类专业,只是某些岗位可选择职位较少。考生报考时也会遇到相近专业的情况,要知道自己专业是否符合某岗位专业要求,可以查阅专业分类对照表或关注华图教育“公务员考试专业分类目录”网站(<http://ah.huatu.com/zt/gkzy/>),报考过程中也可电话咨询招考单位。

(三)最容易上岸岗位的特征是什么

为了解答这个问题,我们进行了数据的统计分析,目的是从统计学的角度,探究哪些客观因素对岗位进面分数有影响,影响因子是多少。

我们使用 SPSS(Statistical Product and Service Solutions)软件对数据进行多元线性回归分析(regression analysis)是确定两种或两种以上变量间

相互依赖的定量关系的一种统计分析方法)。并根据影响因子绘制雷达图(见图 2)。

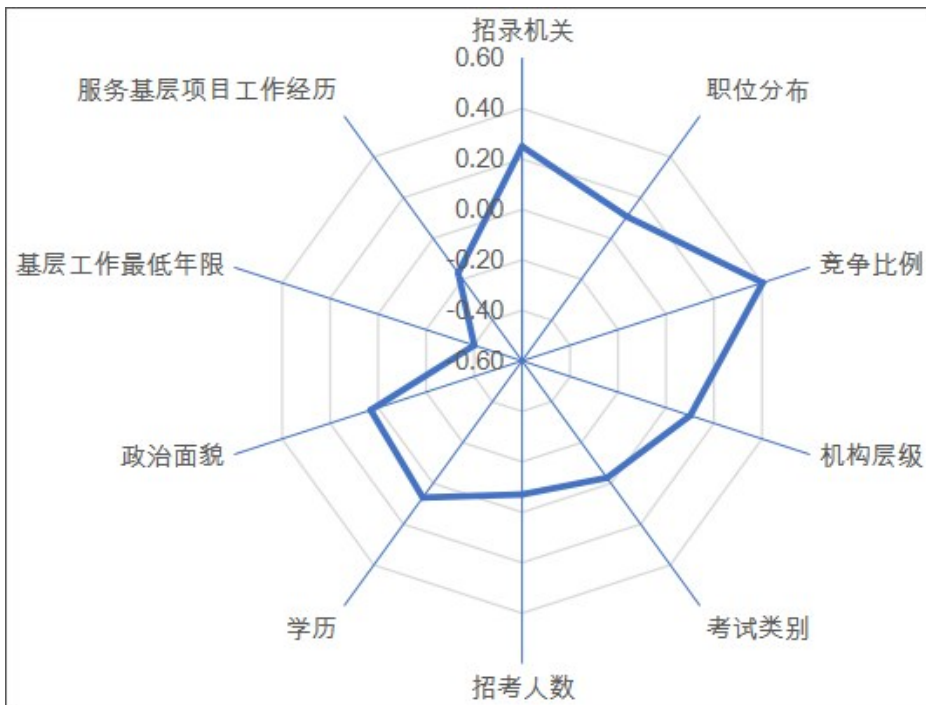


图 2 各因素对职位进面分数的影响雷达图

由上图可以得出以下几个结论：

最高权重

1. 竞争比例影响因子最大(0.4),说明竞争比例越高的岗位,其进面分数也越高;

2. 基层服务年限影响因子也是最大(-0.4),说明基层服务年限越长的岗位,其进面分数会越低一些。

(ps:很多考生会猜测,竞争比例与招录人数是否有关?为此,我们对竞争比例和招录人数做了相关性分析,得到两者的相关系数-0.135,P值0.000。P值小于0.01,说明结论具有统计学意义,但是两者之间只存在非常

弱的负相关(相关系数 -0.135),基本可以忽略。)

中等权重

3. 招录机关(影响因子 0.25),说明随着城市经济发展水平的提高,其国税岗位进面分数也会提高。也就是说,发达城市的国税系统比欠发达城市的国税系统更难考一些。

4. 职位分布(影响因子 -0.11),说明西部地区的国税岗位比其他岗位的进面分数线会偏低一些,相对好考一些。这个从国家对西部地区的单列相对较低的合格分数线(例:2018年总分不低于 85 分,且行政职业能力测验不低于 45 分)这个政策也可以看出。

5. 机构层级(影响因子 0.10),说明随着县、区、市和中央的层级递升,其对应的岗位进面分数线也越高。所以考试难易层度排序:中央 $>$ 市 $>$ 区 $>$ 县,这个规律基本成立,但是对进面分数的影响权重属于中等水平。

6. 从服务基层工作经历(影响因子 -0.17)来看,对进面分数的影响属于负影响,也就是有服务基层工作经历要求的岗位,其进面分数线会相对较低一些。这个与上面的分析(基层工作最低年限对进面分数的影响)一致。

基本无影响

7. 考试类别(影响因子 -0.03),招考人数(影响因子 -0.07),学历(影响因子 0.07),政治面貌(影响因子 0.03)。这些说明,若想猜测哪些岗位进面分数较低,这四类因素基本可以不做考虑,因为影响权重十分小,基本可以忽略。这四个因素,前两个是岗位信息,后两个是条件信息,条件信息在报考中一定要看清楚,是作为限制条件,一定要符合限定条件才可以报考。

统计分析结论

对于想知道哪些岗位相对更好考,其进面分数线更低,应该更多的关注竞争比例和基层工作最低年限,其次是关注招录机关,服务基层工作经历,职位分布,机构层级这四类因素。

在这给出,在统计意义上最容易考上的岗位特征:

1. 要求基层工作最低年限 3 年
2. 竞争比例在 10:1 之内
3. 经济发展水平较低的城市
4. 西部地区岗位
5. 县级岗位
6. 有服务基层项目工作经历要求

三、备考全指导

(一)专属于你的准备工作

1. 了解自己的基础

每年都有近百万人参加国考,在这些人中,有的考生备考两三周就考出了 140 多分的成绩,有的考生备考了三个月,成绩却始终在 120 分左右徘徊。之所以出现如此大的差距,无外乎两个原因,一是自身知识储备上的差异;二是学习方法上的差异。

国考的考试内容若按考查的知识方向来分,大致可以分为常识、数学、语文和逻辑,大部分都是我们之前在学校中学习过的。所以,对于一些基础知

识掌握牢固的考生,经过短时间的培训,学习了快速解题的技巧后,就进步的非常快,再如一些考生,大学本专业学的就是数学专业,或者文学方面的专业,同样进步很快。但这些考生终究属于少数,绝大多数考生对基础知识的运用都不够熟练,需要较长时间的系统学习才能有所提高。

有很多考生喜欢和别人对比,看到别人备考几周就考上了,自己也想等到考前几周再复习,看到别人几次考试都失利,对自己备考也缺乏信心,这些都不是正常的备考状态。所以,我们在备考前,要先按考试规定时间做一套行测与申论试卷,了解自己的基础,看一看自己是哪一类考生,再制定备考计划。

如果你是裸考 130 分以上的大神,对各科目的基础知识都掌握的比较牢固,那么你一定也有一套自己的学习方法,剩下的备考时间只要针对自己的薄弱环节进行针对性的提高就可以了。比如做题速度慢,不能在规定时间内做完所有题目,那就多学一学数量、判断、资料中的快速解题技巧。

如果你裸考成绩在 110 分左右,那还是需要先从基础的知识点开始进行系统性的学习,找到一个科学的学习方法,逐渐提高自己的笔试成绩。本章第二节的内容就是针对大多数考生,着重讲解笔试高分的学习方法,帮助考生走出备考误区,考生们可重点关注。

2. 学习至少要有三个阶段

学习至少要有三个阶段,即基础阶段、巩固阶段和提升阶段。

基础阶段是先系统性的学习一遍常考知识点。

这一阶段究竟是自己买书、看视频课程或是报辅导班,还是根据自己的基础来定比较好,选择适合自己基础水平的课程才能不浪费时间,毕竟国考一年只有一次,时间才是最昂贵的成本。这个阶段最重要,时间最长,也最

累,不过有老师全程指导的话会比较轻松一点。我们主要展开讲一下第二阶段和第三阶段。

巩固阶段主要是用来刷大量的历年真题。

由于公务员考试覆盖知识点很多,范围广泛,学完之后容易忘记,并且考试时间短,要求我们对知识点运用的非常熟练,所以我们要在刷题中提升做题熟练度,提高做题速度,同时也要对以往学过的知识点做到查缺补漏。有些考生认为只要刷题足够多,就能考出高分,这种想法不太正确,刷题固然重要,但刷题不止要靠数量,更要看质量。我会在下一节中告诉大家如何保证刷题的质量。

提升阶段是突破学习瓶颈的一个重要阶段。

从100分提升到130分容易,从130分提升到135分就很难了,我们在最后的这个阶段要想提升,就不能再大范围撒网式的学习了,必须要结合自身进行总结,找到自己的薄弱点,有针对性的学习。方法我会在后文“细化自己的问题”中详细讲解。

3. 两个本子

在巩固阶段的刷题中,我们至少要准备两个本子,一个是总结本,一个是错题本。

总结本

总结本,主要用来总结归纳基础阶段的所学内容。

在基础阶段学习的时候,我们会记录大量的课堂内容,里边包含各科目老师上课时所讲的知识点,画出的一些重点和解题技巧等。这个阶段我们记下来的东西最多,但等课程结束之后再看自己记录的内容,会发现很多地方

自己并不理解,而且心里对笔试还是缺乏一个整体的认识,不能把所有科目的知识点打通来理解。

上课的时候虽然老师会把每一个模块每一个题型都先进行概述性的讲解,但是大部分学生对此并不感兴趣,更多的学生只有在听到解题技巧时才会认真听讲,而课后又不抽出时间进行总结。现在的公考题目,常常会把几个知识点结合在一道题中进行考查,如果我们不能做到融会贯通,许多较高难度的题是不容易做出来的。

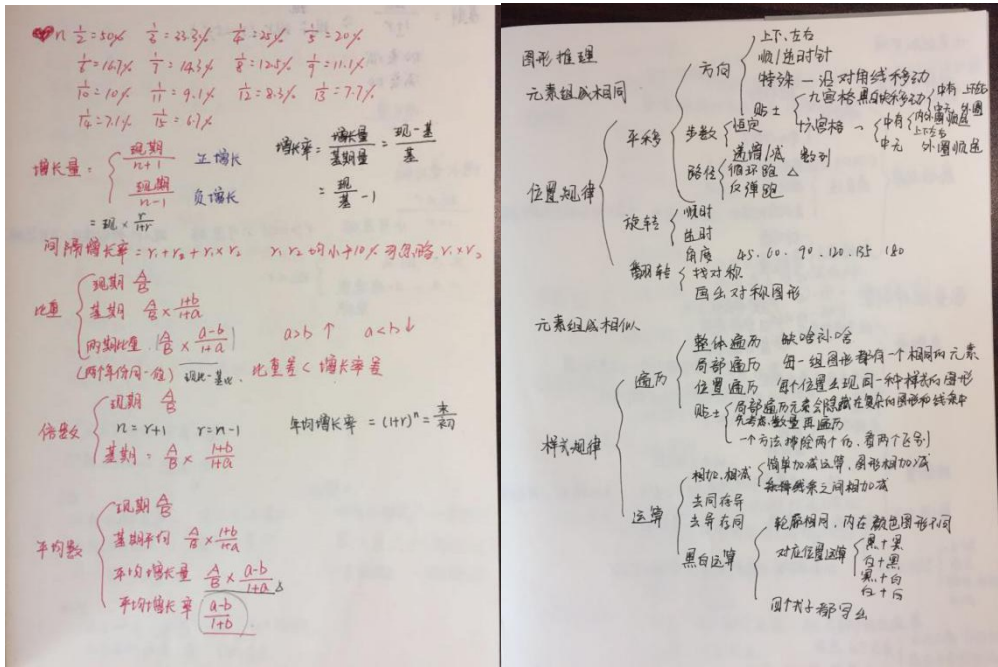
所以,基础阶段学完之后,进行一次全面的总结归纳是必要的,它的好处除了让我们对学过的知识点有了从点到面的提升以外,还有两个方面:

一是加深我们对知识点的理解。我们在第一阶段学习知识点时,都是跟着老师的思路去走,许多学员表示,上课听老师讲题的时候,思路很清晰,觉得题目很容易就解出来了,可是自己做题的时候就不知道从哪儿下手了,这还是因为没有把知识点完全吸收。

二是便于后期练题中随时查阅。因为公考知识点太多,刷题的时候总会有忘记的,虽然我们之前上课也会做记录,但就像我刚才讲过的,那些记录是上课时匆匆记下的,大多比较凌乱,有些同学的记录,颇具抽象派风格,又缺乏自己的理解,所以很不方便查阅。这时候有一个自己总结的知识本,学习效率会提高很多。

现在市面上有很多机构都在做知识点的思维导图给学员免费发放,我还是建议大家能够自己动手写一套出来,毕竟思维导图的最主要作用不是为了给别人看,而是在写的过程中让自己对整个知识体系进行梳理,这是看别人的东西很难得到的。

下面是华图教育一位广东学员做的总结,整体比较清晰。



错题本

错题本主要用来提高刷题质量。

刷题是国考必不可少的一个环节,一方面巩固知识点,另一方面提升做题速度。我们在刷题的时候,无论是因为知识点没掌握好做错的,还是因为对某个题型陌生而做错的,一定要把这道题记录下来,做到举一反三,并且每过一段时间,都要把记录的错题再重新做一遍,加深印象。

怎么做到举一反三呢?我举一个例子告诉大家。

【例 1】甲、乙、丙三人中,只有一个人会游泳,甲说:“我会”,乙说:“我不会”,丙说:“甲不会”。如果这三句话只有一句是真的,那么会游泳的是()。

- A. 甲
- B. 乙
- C. 丙
- D. 无法判断

这是一道真假推理题，解题方法运用的是真假推理中的矛盾关系，这三个人中甲和丙所说的话就属于矛盾关系，因为甲会不会游泳只有两个选择，要么会，要么不会，所以甲和丙两人所说的话必然是一真一假。题干最后一句说三句话中只有一句是真的，那么乙说的就是假话，所以乙是会游泳的，答案选 B。

比如说这道题你做错了，你要看一下是不是自己矛盾关系没学好，如果是的话那就把矛盾关系的知识点再复习一遍，并且专门找涉及矛盾关系的题目来刷。找题的时候可以用华图教育 APP，里边有针对每个小模块的专项练习。



4. 细化自己的问题

这一部分我们来聊聊在提升阶段应该如何做。

笔试那么多模块，我们在提升阶段要做到把问题细化后再进行专项提升，这有点像上一阶段的错题总结，但对每个模块更具有针对性，下面我们讲讲具体的做法。

最后一个阶段我们要开始练习套题,在规定的时间内做完一整套的笔试题,我们现在以行测为例。

题型	题量	分值	错题数	准确率	得分
言语理解与表达	40	0.8	15	0.625	20
数量关系	15	0.8	9	0.4	4.8
判断推理	图形推理	10	4	0.6	3.6
	定义判断	10	1	0.9	6.3
	类比推理	10	2	0.8	4
	演绎推理	10	3	0.7	5.6
资料分析	20	1	2	0.9	18
常识判断	20	0.5	8	0.6	6
合计	135		26		68.3

注：这是按照国考制作的表格，题量和分值你可以按照自己参加考试的实际情况进行调整

上面这个表格把每个模块的题量和分值先填进去,编入一个代码,之后每做完一套行测题就把每个模块的错题数填进去,系统会自动帮你得出该模块的准确率和得分,这样你对自己的每个模块和题型就会非常了解了。如果你想提升,就看一看哪个模块的准确率比较低,我们要能争取把言语、判断准确率提升到百分之八十以上,资料分析提升到百分之九十以上,数量根据自己基础进行调整,即使不擅长也要尽量提升到百分之五十左右,常识大部分考生都能达到百分之五十以上,这样算下来你的行测就能达到 75 分左右。

你也可以像上表那样,找到自己应该提升的模块,用不同的颜色标出来,之后的练习中同样利用专项练习功能,着重提升劣势模块。等第二次模拟考试的时候,再填一份新的表格,并且把两次的结果进行对比,看一看自己的劣势模块有没有提升。这样的做法可以防止出现闷头做题,遇到瓶颈却不知道自己问题出在在哪里情况发生,还增加自己的焦虑,等每个模块都提升了,总分自然而然也就提升了。

(二) 笔试科目

1. 常识判断

考情分析

常识判断主要测查考生应掌握的基本知识以及运用这些知识分析辨别的基本能力,常识判断涉及的内容非常广泛,包括法律、政治、经济、科技、历史人文、地理、生物医学、生活常识等知识领域。

具体知识点如下:

政治	马克思主义哲学、毛泽东思想和中国特色社会主义理论体系概论、时事政治等
经济	马克思主义政治经济学、社会主义市场经济学、微观经济学、宏观经济学、热点经济词汇等
法律	法理学、宪法、民法、刑法、行政法、诉讼法、经济法等
历史	中国共产党党史、中国古代史、中国近现代史、西方历史
文学	中国古代文学、中国近现代文学、西方文学
地理	天文地理、中国地理、世界地理
人文	文字、绘画、雕塑、戏剧、节日、体育、音乐、舞蹈、礼仪、历法、宗教、建筑等
科技	生物、医学、物理、化学、军事、航空、农业、计算机、生活常识等

从近几年国考来看,省级以上与市(地)级以下试卷中常识判断部分均为行测试卷的第一部分,且都是 20 道题。两套试卷有很多题目是重合的,地市级的考查范围相对集中,副省级比较广泛,但法律、政治(哲学)、经济、历史人文和地理科技都是二者的备考重点。

近年来,常识判断国考出现了一些新特点。第一是出题方式上,除了传

统的的排序题、判断正误题、对应题外,近几年出现了图形题、场景题等新形式。第二,国考对国内热点考查频率越来越高。第三,考试难度增大。常识考试难度增大体现在题目的信息量越来越大,原来一道题只会涉及到某一个模块的知识点,现在是多个知识点杂糅。例如把历史和科技结合、历史和文学结合起来考查。

备考建议

鉴于常识判断模块的特点,我们在备考中一定要做好规划、强化技巧,只有这样才能在考场上应对自如。

(1)抓住考试的重点,有的放矢。法律、政治(哲学)、经济、历史人文和地理科技都是我们备考的重点。我们应该将这些知识点进行仔细梳理,然后将其安排到每天的学习中,并且按照艾宾浩斯遗忘曲线,我们应该及时复习,比较好的效果是隔周复习。而对于相对次要的知识点,我们应该融入后半程复习中,这样既可以考点全覆盖,又可以突出重点。

(2)掌握考试中的常用解题技巧。和行测其他模块一样,常识判断在知识点学习和刷题过程中,要有意识的积累和发明一些考试技巧,毕竟得分才是王道。以下给大家提供一些基本方法。

①排除法:相信每一个人都很熟悉排除法,排除法适合于行测每个模块,常识判断题更是如此。无论是平时刷题,还是考场之上,都会有一些生僻的知识点或者一时拿不准的知识点,都需要通过判断其他选项来进行排除,得到最后答案。有同学说,大部分情况总是能排除两个,在剩下的两个中选错,这说明你的积累量不够,或者是积累得不够细致,在备考中只有对概念细分,才能用好排除法。

【例 1】《国家“十二五”时期文化改革发展规划纲要》提出要加大对政府对文化事业建设的投入力度,下列属于政府投入保障政策的是()。

- A. 支持文化企业在海外投资,投标,营销,参展和宣传活动
- B. 继续完善文化市场的准入政策,欢迎社会资本投资文化产业
- C. 文化内容创意生产,非物质文化遗产项目经营享受税收优惠
- D. 通过政府购买服务的方式,鼓励社会力量提供公共文化产品

【秒杀技巧】题干要我们找政府对文化的投入保障政策,“投入保障”是核心概念,A、B 两项属于“文化贸易促进政策”,是投入政策,而非投入保障政策,故排除。C 项“税收优惠”属于“文化经济政策”,故排除,正确答案为 D。

②去同存异法:去同存异法适用于考生对题目不能做出准确判断的情况。当考生在阅读完试题题干和所有选项后,如果发现选项中有内容或者特征大致相同的,就可以将其排除掉,并保留那些差别较大的选项,再将剩余的选项进行比较、判断,最终确定符合题意的答案,这样做的目的是缩小目标,提高答题的准确率。下面我们通过一道例题让大家更直观的感受一下:

【例 2】在我国,下列所得中,可以免纳个人所得税的是()

- A. 保险赔款
- B. 利息、股息、红利所得
- C. 偶然所得
- D. 财产转让所得

【秒杀技巧】观察选项,BCD 三项都有“所得”二字,而 A 项为“赔款”,与“所得”差异较大,因此可以去同存异,选 A 选项。

③口诀法:常识判断内容很多,怎样来快速记忆这些内容这是一个难点,为了使大家能够快速记忆这些内容,我们可以把常识判断中的一些高频考点编成口诀的方式来记忆。口诀法适用于条数多的知识点,摘取关键字,重新

组合,根据谐音,形成口诀,比如社会主义和谐社会的基本特征:民主法治、公平正义、诚信友爱、充满活力、安定有序、人与自然和谐相处。在这几个特征中分别取一个字,连在一起“民工有活定和谐”,这样就很容易把和谐社会的特征记住了。

【例 3】下列属于社会主义和谐社会基本特征内容的是()。

- A. 民主法治 B. 诚信友爱
C. 安定有序 D. 科学发展

【秒杀技巧】运用口诀“民工有活定和谐”就可快速解题,答案是 ABC。

④周年纪念联系记忆法:这种方法多用于历史知识点的记忆,例如 2017 年是建军 90 周年,2017 年是内蒙古自治区成立 70 周年,2017 年是七七事变爆发 80 周年,2017 年是香港回归 20 周年,这些重要的周年纪念是大家重点关注的,也是考试时容易考查的。

(3)重视真题。很多学生认为考过的题就不会再考了,因此重视不够。其实,不仅应该做,而且应该多做,并且要深入研究。梳理几次历年真题,不仅能画出知识树,还能找到出题趋势。常识判断科目,不仅仅是知识点的实记,还有分析判断的成分,只有把握好真题,才能发现一些出题规律,比如常见的设问方式、常设的陷阱、哪种方法和哪种题型最匹配等等。

(4)结合各类媒体积累常识考点。在常识判断知识点中,有一类是生活常识,尽管我们都在生活,但很多人没有常识,或者在信息泛滥时代我们接受了很多矛盾信息,反而缺乏了常识,比如豆浆加糖精到底有没有毒?似乎有 n 种答案。给大家推荐一个节目,央视财经频道的《是真的吗》,通过实验的方式,验证网上流传的各种“常识”,趣味性和科学性兼具。类似的公众号也

有一些,但权威性远不及这个节目,大家还是要小心甄别。

不少人在常识判断备考当中存在一些误区,比如“常识复习不复习都一样,讲了的的不考,考了的不讲”,再比如“平日不烧香,临时抱佛脚”,还有“记住知识点就能万事大吉,甚至是记框架就可以了”等等。常识判断确实是一个非常特殊的模块,但我们作为考生,一定要跳出这些误区,以一颗平常心去对待,常识不仅要融入备考当中,还应该放在重要位置,各位小伙伴应该打开视野。常识是构成我们分析思考、判断决策的重要组成部分,试问你做判断题的时候要不要常识?你做言语题的时候要不要常识?你写申论作文的时候,常识材料是非常好的素材,甚至你理解数量和资料分析时,没有常识,肯定要出现偏差。

当然,并不是说让大家将每天只学常识,而是要充分重视起来。尤其是自认为缺少人文素养的考生和对自己人文素养过于自信的考生。对于前者,学习常识判断,可以极大扩充你的知识量,对于后者,学习常识判断,可以检验你到底具备了多少常识素养。毕竟,考试之外,还有生活,没有常识的生活,是不可设想的。

2. 言语理解与表达

国考行测科目中言语理解与表达占据了很大的比例,无论是省级以上还是市(地)级以下试卷,题量一直都是40道。要想在考试中取得好成绩,言语理解与表达这个模块一定不能忽视。为了考好这个模块,我们给广大考生提供以下高分复习攻略:

常考题提分方案

要考好言语理解与表达这个模块先要了解言语常考的题型。这个模块常见的题型考试大纲中列出了三种:阅读理解、逻辑填空、语句表达。下面分

析言语中的常考题以及如何提高答题的正确率。

阅读理解题：

这种题型是给定一段文字，后面设置一个问题，要求考生选择最符合提问要求的一项。常考的题型是主旨概括题、意图判断题。做这两种题型时要学会从关联词和行文脉络两个角度，抓住文段的主旨句或关键词，再对比选项，就会很快选择出正确答案。

【例 1】随着债务置换计划的实施，地方债到期不能偿付的风险基本消弭，刚性兑付再一次得到确保。但地方债管理要真正走向规范化，还有许多技术问题有待解决，其中最为突出的就是地方政府的信用评级问题。信用评级是债券定价的基础，直接关乎发行方的融资成本，但由于信用评级标准不明确，东部发达地区和西部欠发达地区的政府信用评级一样，地方政府信用和国家信用评级一样，甚至还出现地方债利率低于国债利率的情形，这在理论上显然是说不通的，也完全不能反映“市场在资源配置中起决定性作用”的要求。

这段文字意在强调：

- A. 地方债务管理风险仍需引起重视
- B. 地方政府信用评级制度亟待完善
- C. 债务利率的确定应当符合市场规律
- D. 解决地方债务问题应考虑地域差异

【华图点拨】这段话第二句话用“但”表转折，论述“还有许多技术问题有待解决”，其中最突出的是“地方政府的信用评级问题”。后面继续论述“信用评级”存在严重的不平衡、不规范的问题。文段的主体词就是“信用评级”，故

答案为 B 项。这道题就是通过关联词找到文段的主体,很快确定答案。

逻辑填空题:

在国考言语题中逻辑填空题占据一半左右的比例。这种题型就是给定一段话,去掉了几个词语,要求考生在给定的选项中选择最合适的一项。这种题看起来简单,但是做起来容易出错。考生要想提高逻辑填空题的正确率,先要分析语境信息,然后辨析选项,最后选择符合语境要求的选项。

【例 2】随着人工智能技术的不断发展,简单重复或危险的作业将由机器执行,低端蓝领、白领阶层可能会被人工智能 _____,未来人工智能对职场很可能产生颠覆性影响。

填入画横线部分最恰当的一项是:

- A. 取而代之
- B. 越俎代庖
- C. 鸠占鹊巢
- D. 更弦易辙

【华图点拨】从“由机器执行”、“颠覆性影响”可知横线处意思是低端蓝领、白领阶层可能会被人工智能代替、取代。辨析选项:A项“取而代之”是指夺取别人的地位而由自己代替,吻合题目“取代”之意。B项“越俎代庖”多比喻越权,文中并没有越权的性质。C项“鸠占鹊巢”强调主动强占、占据原本不属于自己的位置之意,文中非强占,而是技术与社会发展的大趋势。D项“更弦易辙”指改变做事的方法或态度。B、C、D均不合题意,予以排除。故答案为 A 项。

语句表达题:

语句表达题在国考言语中主要的题型是语句排序题。语句排序题要想提高正确率应该从观察选项特点开始,确定选项中哪些句子可以做首句,然

后从话题、时空顺序、关联词等角度捆绑相关句子，最终确定正确选项。

例如：

【例 3】①当地球撞进尘埃带时，从地球上看来，是短时间内无数尘埃以极高的速度划破大气层下落

②因此，流星雨实际上是彗星留下的无数尘埃形成的

③进入大气层的尘埃被大气加热，发出明亮的光

④彗星释放出的尘埃，并非顷刻扩散到宇宙空间，消失得无影无踪，而是留在彗星的轨道上继续公转

⑤这样看上去就有许多流星，也就是流星雨

⑥这样形成的“尘埃带”，有些和地球的公转轨道交叉

将以上 6 个句子重新排列，语序正确的是：

A. ④②⑥③⑤①

B. ①④③⑥⑤②

C. ④⑥①③⑤②

D. ①③⑤②④⑥

【华图点拨】观察选项，①句使用了“尘埃带”的概念，与④句中的“尘埃”相比，④句讲了“尘埃带”形成的前提条件，根据逻辑关系，要先形成“尘埃带”，再围绕这个话题展开论述，所以①句不适合作为首句，故排除 B、D 两项。比较④句之后是②还是⑥，②句讲的是“流星雨”的形成，④②话题无法衔接，故排除 A 项。⑥句中这样形成的“尘埃带”与④句话题衔接，故答案为 C 项。

纵览全文，你应该对国考言语题有一个大概的把握了吧。对常考题型做到烂熟于胸，做题方法做到胸有成竹；对易错题目做到精准诊断；再加上科学有效的复习建议，希望为广大考生在公考路上的辛苦备战提供一剂行之有效

的“华图药方”。

3. 数量关系

数量关系模块中,两套试卷考查知识点基本一致,只是省级以上试卷考15道题,而市(地)级以下只考10道题,实际上市(地)级以下的考题只是从省级以上考题里面删掉了5道思维量稍大的题,因此,市(地)级以下试卷难度会比省级以上试卷稍微低一点。

对很多考生而言,数量关系似乎是一道很难迈过去的坎,在行测五大模块中其题量最少,而难度又是最大的,因此很多考生在考试时都会放到最后来做,越做到后面越紧张。

其实,数量关系并没有想象中的那么难,只要大家能够科学合理的备考,这个模块还是很容易拿分的。之所以很多人对数量关系感到头疼,最主要还是在认识上有很多误区,造成心理上对数量的恐惧和排斥。

四大误区

(1)数量关系题难度都很大。近年来,国家公务员考试中数量关系题整体难度确实较大,但是这并不意味着所有数量题都难。实际上,每套数量关系题都是按照一定的难易梯度分布的,也就是说,每套题里面都一定有一部分难题,也一定会有一部分简单题。它所涉及的知识一般不超过高中范围(以初中数学知识为主),主要考查考生在短时间里和高压下快速理解和解决数学问题的能力。对于考生来说,解题所需要的基本知识是完全具备的,只要通过一段时间有针对性的训练,提高解题速度,完全可以攻克数量关系问题。

(2)数量关系不重要,可以直接放弃。相当一部分考生都是把数量关系

模块直接放弃,这些考生认为反正我不会别人也不会。然而,事实并非如此,国考跟一般的省考或者事业单位考试不同,国考岗位竞争激烈,简单的题大家差不多都会,真正能拉开差距的正是你放弃的数量关系。因此,如果你要想真正在考试中脱颖而出,打败你的竞争对手,你必须抓住每一个可以拿分的机会,真正的把数量关系这个模块重视起来。

(3)数量关系题我都会,只是时间不够而已。也许你经常听到有人说,其实这些题我都会做,只是考试的时候时间不够而已。实际上,做数量关系题时间不够,说明你的解题方法并不适用公务员考试。公务员考试跟一般专业性考试不同,它要求考生在较短的时间内尽可能多的拿分,并且行测都是选择题,这就决定了我们并不需要所有题都去计算,而是有很多技巧和方法在里面的。这就要求大家能够对数量关系的基本题型特别熟悉,熟练运用各种技巧方法快速解出答案,比如常用的代入排除、数字特性、赋值法等。例如:

【例 1】小李的弟弟比小李小 2 岁,小王的哥哥比小王大 2 岁、比小李大 5 岁。1994 年,小李的弟弟和小王的年龄之和为 15。问 2014 年小李与小王的年龄分别为多少岁?

A. 25、32

B. 27、30

C. 30、27

D. 32、25

【常规方法】方法一:方程法。设 1994 年小王的年龄为 x 岁,则小王的哥哥为 $x+2$ 岁,小李为 $x-3$ 岁,小李的弟弟为 $x-5$ 岁,可得 $x+x-5=15$,解得 $x=10$,即 1994 年小李和小王的年龄分别为 7 岁和 10 岁,2014 年为 27 岁和 30 岁。因此,本题选择 B 选项。

方法二:代入排除。A 项,1994 年,小李与小王的年龄分别为 5 岁、12

岁,小王的哥哥 14 岁,比小李大 9 岁,排除。B 项,1994 年小李与小王的年龄分别为 7 岁、10 岁,小王的哥哥 12 岁,比小李大 5 岁;小李的弟弟 5 岁,与小王的年龄之和为 15,符合题意。因此,本题选择 B 选项。

【华图点拨】由“小王的哥哥比小王大 2 岁、比小李大 5 岁”知,小王比小李大 3 岁,观察选项,只有 B 符合。

对这道题,大部分人首先会想到列方程去计算,但是计算太费时,一不小心还会计算错误,往往得不偿失。还有人会想到代入排除,把选项逐一代入验证,实际也会比较麻烦。事实上,对于年龄问题,有一个核心结论:年龄差不变。由题意很快可以知道小王小李相差 3 岁,结合选项很快可以秒杀本题,节省大量时间。

记住一个点,数量关系并非所有题都需要计算,我们可以通过一些技巧秒杀少部分题,从而为解决其他较难的题赢得时间。

【知识延伸】年龄问题核心:两个人年龄差永远不变。一般考到年龄问题,可以优先考虑通过年龄差来解题。

(4)数量关系题全部做完才能拿高分。总是有部分人想着把题全部做完,实际考试中很少有人能在那么短的时间内做完所有数量题,即使做完也很难保证做对。前面讲过,一套数量题里面必然有部分题是特别难的,这里所说的“难”并不是说它无法攻克,而是说这道题相对复杂、耗时比较长,对于这一类“性价比”太低的题,完全可以主动放弃。在实际考试中,我们要学会合理取舍,这样才能在有限的时间内拿到尽量多的分。

备考建议

数量关系模块对考生的数学基础以及逻辑思维能力要求较高,因此其备

考是一个循序渐进的过程。我们既不可大意轻敌,也不可急功近利,而是要首先扎扎实实的把基础打牢,熟练掌握各个题型的特征及解题方法,在此基础上再去逐步提升。

(1)数学基础是重中之重:扎实的数学基础是后期稳步提升的保证,基础知识学的不好,任何技巧和方法都是白搭,因此,大家在复习这个模块时首先要把基础数学知识熟练掌握。比如方程和方程组的解法,几何图形周长、面积、体积等的计算,最大公约数、最小公倍数的计算,等差数列、等比数列的求和,奇数、偶数、质数、合数等的理解等。例如:

【例 2】某儿童艺术培训中心有 5 名钢琴教师和 6 名拉丁舞教师,培训中心将所有的钢琴学员和拉丁舞学员共 76 人分别平均地分给各个老师带领,刚好能够分完,且每位老师所带的学生数量都是质数。后来由于学生人数减少,培训中心只保留了 4 名钢琴教师和 3 名拉丁舞教师,但每名教师所带的学生数量不变,那么目前培训中心还剩下学员多少人? ()

A. 36

B. 37

C. 39

D. 41

【常规方法】设每位钢琴老师带 x 人,拉丁老师带 y 人,由题意有:

$$5x+6y=76$$

一个方程两个未知量,理论上本题无法直接解出,很多人这个时候会卡壳了。但注意到人数都是整数,实际考场上部分人还是可以蒙出答案的,直接枚举:

假设 $x=1, y=6/71$,不是整数,排除;

假设 $x=2, y=11$,符合条件。

所以现在有人 $4 \times 2 + 3 \times 11 = 41$, 选择 D 选项。

【华图点拨】设每位钢琴老师带 x 人, 拉丁老师带 y 人, 由题意有:

$$5x + 6y = 76$$

由于 $6y$ 是偶数, 76 是偶数, 由奇偶特性可知 x 必然为偶数。题目要求每位老师所带的人数是质数, 既是偶数又是质数的数字只有 2。因此 $x = 2, y = 11$ 。于是现在有 $4 \times 2 + 3 \times 11 = 41$ 人。因此, 本题选择 D 选项。

本题考查到两个基本的概念: 质数和偶数。若考生不清楚这两个概念及他们之间的关系, 解题难度比较大, 即使枚举出来耗费时间也会很长。因此, 对一些基础概念的理解是我们能够快速解题的重要基础。

【知识延伸】质数: 除了 1 和它本身以外, 不能被其他整数整除的数。20 以内的质数包括: 2, 3, 5, 7, 11, 13, 17, 19。

偶数: 能被 2 整除的自然数是偶数。比如: 0, 2, 4, 6, 8, 10。

既是质数又是偶数的数字: 2。

(2) 常考题型的特征及方法的把握是核心。国考中常考的数量关系问题就那么几大类, 比如工程问题、行程问题、几何问题、最值问题、排列组合、概率等, 大家要对每一类题型的特点了然于胸, 比如对工程问题, 你要知道符合什么样特点的题是工程问题, 对应工程问题又有几种不同的类型, 对应每一种类型的题又应该用什么样的方法来解。

除此之外还有部分题型可以直接套用公式解题的, 要理解并牢记公式, 以便在使用时信手拈来。例如:

【例 3】某种汉堡包每个成本 4.5 元, 售价 10.5 元, 当天卖不完的汉堡包即不再出售。在过去十天里, 餐厅每天都会准备 200 个汉堡包, 其中有六天

最不利公式计算即可。 $(N-1) \times \text{种类} + \text{不满足} + 1 = (70-1) \times 3 + 50 + 1 = 258$ 人。

【知识延伸】最不利问题特征：至少……保证…… N 个相同……

最不利解题公式： $(N-1) \times \text{种类} + \text{不满足} + 1$

(3)巧用方法是提速的关键。在夯实基础的前提下,我们还可以尝试一些巧妙的方法来提升解题速度。比如前面讲过的第三道例题:

【例 3】某种汉堡包每个成本 4.5 元,售价 10.5 元,当天卖不完的汉堡包即不再出售。在过去十天里,餐厅每天都会准备 200 个汉堡包,其中有六天正好卖完,四天各剩余 25 个,问这十天该餐厅卖汉堡包共赚了多少钱? ()

A. 10850

B. 10950

C. 11050

D. 11350

【华图点拨】这一道题我们之前是直接计算的,但计算并非速度最快的方法。

仔细观察数据:卖一个汉堡赚 6 元,卖不完则亏 4.5 元,均为 3 的倍数,则最后总的赚钱数一定含有因子 3,只有 B 项符合。因此,本题选择 B 选项。

【知识延伸】常用的秒杀方法有:尾数法、奇偶特性、倍数特性、整除特性等。

【例 5】某超市购入每瓶 200 毫升和 500 毫升两种规格的淋浴露各若干箱,200 毫升淋浴露每箱 20 瓶,500 毫升淋浴露每箱 12 瓶,定价分别为 14 元/瓶和 25 元/瓶。货品卖完后,发现两种规格淋浴露销售收入相同,那么这批淋浴露中,200 毫升的最少有几箱?

A. 3

B. 8

C. 10

D. 15

【华图点拨】本题实质考查倍数特性。

设两种淋浴露的箱数分别为 x 、 y ，根据销售收入相同可以列出方程：

$$20 \times 14 \times x = 12 \times 25 \times y$$

化简得 $14x = 15y$ ，即 $x:y = 15:14$ ，则 x 是 15 的倍数，结合选项，本题选 D。

【知识延伸】倍数特性：若 $a:b = m:n$ (m 与 n 互质)，则 a 是 m 的倍数， b 是 n 的倍数； $a+b$ 是 $m+n$ 的倍数， $a-b$ 是 $m-n$ 的倍数。

【例 6】某地劳动部门租用甲、乙两个教室开展农村实用人才培训。两教室均有 5 排座位，甲教室每排可坐 10 人，乙教室每排可坐 9 人。两教室当月共举办该培训 27 次，每次培训均座无虚席，当月培训 1290 人次。问甲教室当月共举办了多少次这项培训：

A. 8

B. 10

C. 12

D. 15

【常规思路】方程法。设甲乙教室举办培训次数分别为 x 、 y ，根据题意有：

$$50x + 45y = 1290$$

$$x + y = 27$$

直接解方程得： $x=15$ ， $y=12$ 。因此，本题选择 C 选项。

【华图点拨】由第一个方程知 $50x$ 和 1290 均为偶数，则 y 必为偶数；由第二个方程知 x 为奇数。结合选项，本题选 D。

通过奇偶特性,本题可以不用计算,直接选出答案。

【知识延伸】奇偶特性:和差同性,奇反偶同。

和差同性:两个数的和与两个数的差奇偶性一定相同。例如,若 $a+b=8$,因为 8 是偶数,则 $a-b$ 也一定为偶数;若 $a+b=7$,因为 7 是奇数,则 $a-b$ 也一定为奇数。

奇反偶同:若两个数相加(减)的结果为奇数,则这两个数奇偶性一定相反;若两个数相加(减)的结果为偶数,则这两个数奇偶性一定相同。例如,若 $2a+b=7$,因为 7 是奇数,则 $2a$ 与 b 奇偶性相反,因为 $2a$ 是偶数,可得到结论 b 一定为奇数;若 $2a+b=8$,因为 8 是偶数,则 $2a$ 与 b 奇偶性相同,因为 $2a$ 是偶数,则可得到结论 b 一定为偶数。

(4)数量蒙题有技巧,不抓瞎。每套题总有部分是比较难的,对于这部分“性价比”较低所谓难题,不建议大家花太多时间去死磕,这里需要大家去合理取舍。当然,数量蒙题不是抓瞎,而是可以有一定根据的。

第一,根据四个选项出现频率蒙题。一套试题中 A、B、C、D 四个选项出现的频率应该是大致相等的,这个时候可以观察一下已经做出的题哪个选项出现的次数少,剩下不会的题全部蒙它就是了。

第二,根据题型特点蒙题。比如下面这道题:

【例 7】某人出生于 20 世纪 70 年代,某年他发现从当年起连续 10 年自己的年龄均与当年年份数字之和相等(出生当年算 0 岁)。问他在以下哪一年时,年龄为 9 的整数倍?

A. 2006 年

B. 2007 年

C. 2008 年

D. 2009 年

【常规方法】由题中连续 10 年的年龄和当年年份数字之和相等可知，必然有某一年他的年龄为 9、18、27（即 9 的倍数），且该年他的年份数字之和为 9 的倍数，则他出生的年份必然为 9 的倍数（年龄 = 当年年份 - 出生年份）。2007 年年份数字之和为 9 的倍数，则年龄必然为 9 的倍数。正确答案为 B。

【蒙题技巧】虽然很多人看不懂这道题，但是题目中提到“数字之和”、“9 的整数倍”，一般数量中考到各个数字之和，只可能考 3 或者 9 的整除，猜测本题最可能考 9 的整除，选项中能被 9 整除的只有 2007，优先蒙 B。

【知识延伸】3 与 9 的整除特性：

一个多位数能被 3 整除，则其各个数位之和必然能被 3 整除。

一个多位数能被 9 整除，则其各个数位之和必然能被 9 整除。

第三，根据常识理解蒙题。

【例 8】两同学需托运行李。托运收费标准为 10 公斤以下 6 元/公斤，超出 10 公斤部分每公斤收费标准略低一些。已知甲乙两人托运费分别为 109.5 元、78 元，甲的行李比乙重 50%。那么，超出 10 公斤部分每公斤收费标准比 10 公斤以内的低了多少元？（ ）

A. 1.5 元

B. 2.5 元

C. 3.5 元

D. 4.5 元

【常规方法】设超过 10 公斤的部分每公斤 x 元，甲、乙的行李分别重

$$1.5y、y \text{ 公斤，可得 } \begin{cases} 60 + x \times (1.5y - 10) = 109.5 \\ 60 + x \times (y - 10) = 78 \end{cases}, \text{解得 } \begin{cases} x = 4.5 \\ y = 14 \end{cases}, \text{即低了 } 6 - 4.5$$

= 1.5 元。因此，本题选择 A 选项。

【蒙题技巧】本题计算太复杂，搞不懂。但是里面有句话“超出 10 公斤部

分每公斤收费标准略低一些”，原价 6 元/公斤，比它“略低一些”意思就是低很少一部分，观察选项只有 A 符合，优先蒙 A。

4. 判断推理

无论是省级以上(含副省级)还是市(地)级以下，两套试卷中判断推理模块都是 40 道题，题型也几乎一样，比重比较大。但是从 2017 年开始，国考题中，逻辑判断的最后 5 道题有所区别，并且在市(地)级国考题中出现了材料加 5 道分析推理题，大家要注意考题的变化。判断推理是一个文理综合的模块，定义判断和类比推理偏文科，图形推理和逻辑判断更偏向于理科，所以不管你是文科生还是理科生应该都能找到你擅长的题。那我们在备考过程中应该做好哪些准备呢？下面是我给大家的一些建议。

图形推理

纵观历年图形题，可以发现他的整体规律比较常规，没有太偏的题。但是其常规命题也出现了一些新的规律。第一，立体图形的比例有所增多。从 2013 年起，立体图形不再是空间重构一种题型，开始出现立体图形的截面图、三视图和拼接图；第二，简单规律的呈现方式出现多样化。比如对称规律在 16 年以小黑白圆组成的整体图形来呈现，空间重构在 14 年以分类的形式出现，这在一定程度上增加了难度；第三，简单规律的综合。多种简单规律结合在一起出题，比如 17 年对称结合旋转一起出题；曲直性，静态位置和面的个数结合出题，这让考生们在解题过程难以一下子确定答案，需要多次排除。针对这些规律，考生们在备考中除了了解图形的基本规律，我还有以下一些建议。

一方面，总结考点规律的呈现形式。比如图形属性考点中一个常考

点——对称,他可以怎么去考查呢? ①轴对称和中心对称。六幅图全都是轴对称或者全是中心对称或者三幅是轴对称三幅是中心对称等等,就可以基本分成三种展现形式;②对称轴的方向。对称轴方向可以单独简单命题,也可以结合旋转等其他规律联合命题,也可以将简单图形换成复杂组合图形,比如16年的黑白圆组成对称图形;③对称轴的条数。可以是简单的数图形的对称轴条数,也可以是一幅图形的内外两部分对称轴条数运算等等。所以希望考生们在备考图形推理时能够将自己遇到的同一考点的具体形式作一个总结,这样可以提高自己对图形的敏感度。

另外一方面,总结同一图形的常考考点,即总结特征图形。比如下面这个图形,是图形推理中比较常见的一种形式。

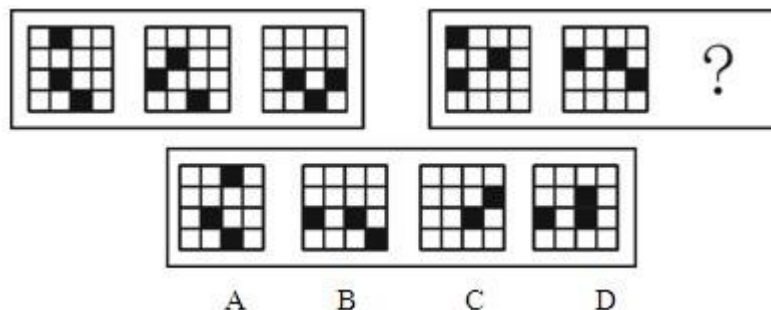


这幅图比较常考的考点有哪些呢? ①线条数,一共有6条线;②一笔画,整个图形可以用一笔画画出来;③点数,一共有9个交点;④面数,图形有4个面;⑤素,整个图形都是一个整体,可以看成是一个素,或者图形中有4个三角形。

以上是总结特征图形的一个示例,大家在做图形推理的题时,也可以自己试着去总结类似的特征图形,总结多了,在做图形推理时就可以快速找到规律。

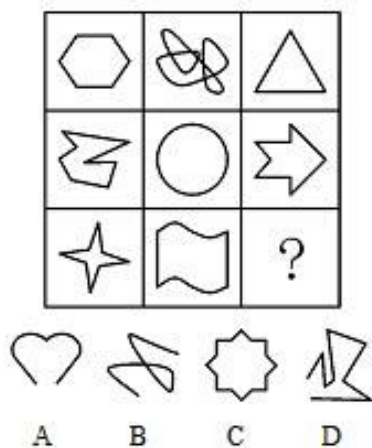
最后给大家提一点做图形推理时的建议,一定要有宏观思维。它主要有两个方面的含义,第一,做题时首先要去找题干所有图形的共性而不是找个

别图形的规律,如下图:



如果找每个黑块的运动规律,肯定可以选出正确答案,可是如果首先观察第一段的所有图形,可以发现三幅图中有一个黑块没有动,那第二段中也应该有一个黑块不动,快速锁定答案为 D。

第二层含义是看题目中的所有图形,即不仅看题干的图还可以看选项中的图,如下图:



如果只观察题干,可能会想到一笔画、曲直性等其他规律,但是观察选项答案,则可快速锁定全封闭的规律。

综上,在图形推理的备考过程中,可以多总结规律,多总结图形,并且在做图形推理时先宏观再微观。

定义判断

定义判断是判断推理中比较贴合言语理解的一个模块,并且大家有从小就积累的语文基础,所以定义判断对于考生朋友来说属于比较简单的一个模块。定义这个模块的题型主要分成两大类:单定义和多定义。单定义题中只有一个定义,让你选出一个符合或者不符合该定义的答案。多定义题可能给出两个或者两个以上的定义,让你选出符合或者不符合其中一个或者所有定义的选项,因此在做多定义题时根据提问方式去观察题干。

根据往年的命题规律,定义题可以涉及社会、经济、数学、物理、生活、法律等多个领域的定义,所以考生们很难搜集到命题来源。不过定义判断,考查的重点还是在于“判断”,尤其是对“语文语法”判断上的考查。

简单的定义题,我们可以通过语感就能选出来,所以每天刷点定义题是很有必要的。而难一点的定义题,则需要去抓定义中的关键词,如定义的主语、宾语、定语、状语等。如2017年国考中的一道定义题:

【例1】埋伏营销是指企业利用媒体和公众对重大事件的关注,通过举办与重大事件相关的活动,使自己与重大事件产生关联,从而引起消费者的联想和媒体的注意。这类营销通常是隐蔽的、突发的,不以赞助者的身份出现,却对自己的品牌悄无声息地进行了宣传。

根据上述定义,下列不属于埋伏营销的是()

A. 某矿泉水公司邀请著名运动员为其代言,并将广告投放在电视媒体的黄金时段和一些大型酒店的视频媒体中。

B. 地震发生后,某户外用品公司向灾区捐赠价值100万元的帐篷,并举行了捐赠仪式

C. 某市举办中小學生知识竞赛,一出版集团在现场向参与者免费发放其出版的图书

D. 世界一级方程式锦标赛比赛期间,观众席中时不时会有人挥舞着印有某轮胎企业商标的彩色旗帜

题干中的关键词是:隐蔽的、突发的,不以赞助者的身份出现。根据关键词可以选出不符合定义的是 A 选项。在这些关键词中考查较多的是定语和状语,所以大家平时备考时可以学会分析定义结构,这样在考试的时候就能快速锁定关键词,选出正确答案。

在定义判断的备考中,大家注意学会分析关键词,这样可以提高你的做题速度和准确率哦!

类比推理

类比推理有点类似图形推理,题干词语之间的逻辑关系多样而且难以把握,而且根据近年来的考试规律,词语之间有的时候还会考查多重关系,比如“生死:存亡”两个词,除了两个词语之间是近义词外,还考查“生”与“死”,“存”与“亡”是反义词。所以这就要求考生朋友们在备考时需要做到以下几点:

(1)熟悉两个词语之间的基本关系。词语之间的关系大方向可以分为外延关系和内涵关系,即词语所指代的物之间的关系和词语的语法关系。而在2011年到2017年的国考类比题中词语本身意思,词语结构等语法关系考查比重有所增多,所以我建议考生们在做言语题或者类比题时遇到不懂的词语,可以去查查它的意思是什么,这样可以在无形中增加自己的词语储备量。类比推理中还有一类比较特殊的词语——成语,成语的考查更加广泛,它除

了可以考查成语意思之外,有的时候还会考查成语典故,所以大家也要注意积累。

(2)平时注意总结语文常识。就近几年的国考真题可以看出,类比推理有时会考查常识,比如地理常识、物理常识、生物常识、历史常识等等,但是几乎都是咱们高中或者初中学过的,所以难度不大。但是近年来,语文常识有所增多,比如象征意义、俗语对应、主动被动等等。所以大家平时做题时可以多总结。

(3)注意分析词语的多层关系。这几年类比推理词语的关系考的越来越细化,比如16年“佩刀:刀鞘”,这两个词语除了是配套使用的关系外,还有一层关系是刀鞘包裹着佩刀;又比如17年“设计:发放:问卷”,这三个词语的关系除了是“设计”与“问卷”以及“发放”与“问卷”是动宾关系之外,“设计问卷”与“发放问卷”还有时间上的先后关系。从这两个例子大家可以看出类比的考试规律趋向于综合关系,所以要求大家除了会横向比较题干词语的关系,还要学会纵向比较题干词语和选项词语的关系。

逻辑判断

逻辑判断是判断推理中最有规律可循同时也是综合性很高的一个模块,有规律可循,比如翻译推理中只要记住几个翻译的公式,几乎套上公式就能把题做出来;综合性高,比如论证题可以综合翻译推理以及归纳推理一起考。它的特点就要求考生们在学习逻辑判断时做到——记牢公式,融会贯通。

纵观近年来的逻辑判断题,可以发现论证、翻译、分析推理是高频考点,并且呈现以下一些特点:

(1)论证是逻辑判断的重点。10道逻辑判断中有6道论证题,甚至16年

和 17 年出现 7 题,所以大家一定要把重点放在论证上。并且咱们在备考的过程中,除了多做论证类题之外,还需要比较不同论证题的区别,尤其是支持型和前提型的论证题,这是大家最容易出错的,比如下列一道前提型论证题:

【例 2】针对地球冰川的研究发现,当冰川之下的火山开始喷发后,会快速产生蒸汽流,爆炸式穿透冰层,释放灰烬进入高空,并且产生出沸石、硫化物和黏土等物质。日前人们发现,在火星表面的一些圆形平顶山丘也探测到这些矿物质,并且广泛而大量地存在。因此,人们推测火星早期是覆盖着冰原的,那里曾有过较多的火山活动。

要得到上述结论,需要补充的前提是()

- A. 近日火星侦察影像频谱仪发现,火星南极存在火山
- B. 火星地质活动不活跃,地表地貌大部分形成于远古较活跃的时期
- C. 沸石、硫化物和黏土这三类物质是仅在冰川下的火山活动后才会产生的独特物质
- D. 在火星平顶山丘的岩石中发现了某种远古细菌,说明这里很可能曾经有水源

题干的论点是“人们推测火星早期是覆盖着冰原的,那里曾有过较多的火山活动”。它是根据火星表面存在一些沸石、硫化物和黏土等物质的得出来的结论,那必须要补充的前提是——这些物质必须只能由冰川下的火山活动才能产生的独特物质,否则其他情况也能形成这些物质,那就不能证明是存在火山了。但是如果把提问方式换成“能够支持上述结论的是”,那 A 选项说明火星南极存在火山,那也能证明“那里曾今有过火山活动”,所以 A、C 两项都可以支持结论。因此前提型支持必须是结论成立之前的,而支持型论

证则要求能够支持结论即可,不过如果是“最能支持的”,则要比他的强弱力度了。

(2)翻译推理的逻辑关联词呈现出多样化。逻辑关联词不再是以前简单的“如果,那么”之类的逻辑关联词,如下题的逻辑关系直接以句子的形式呈现:

【例 3】一个人生活虽然很难,但也必须学会一个人,不要轻易依赖别人。这样以后身边的人都离开你的时候,你还可以好好活下去。

如果以上为真,则以下哪项为真? ()

- A. 身边人都离开时还可以好好活,未必是因你以前学会如何一个人生活
- B. 不能独自生活的人,在身边的人都离开他的时候,就无法好好活下去
- C. 一个人生活虽然很难,但也比身边的人都离开他的时候要来得容易些
- D. 不要轻易依赖别人,因为一个人生活的时候会很艰难无法好好活下去

如果分开来看两个句子,根本找不到逻辑关联词,但是将整个句子一起来看,就可以发现第二句话中“这样以后”,即可以把整段话翻译成“学会一个生活→身边的人离开你,也可以好好活着”。所以 A 选项是肯后不一定肯前,是正确答案。

这也就要求考生朋友们在记住了最基本的定理公式之外,还要记住逻辑关联词的变化形式,这样才能审清题,用对公式。

(3)分析推理的考查形式多变。比如在 17 年地市级国考真题中,5 道分

析推理以材料题的形式出现。但不管题目形式如何变化,最基本的分析方法是重点,常用的分析方法有——排除法、最大信息法、确定信息优先法、假设法等等。只有掌握了最基本的分析方法,不管题目形式如何变化,都可以快速找到切题点,选出正确答案。

以上就是我对于学习判断推理的一些建议,希望可以帮到大家,预祝大家可以取得好成绩。

5. 资料分析

在国家公务员考试中,资料分析主要测查报考者对各种数据及图表的理解和分析处理能力,考查方式和题型较为固定,知识点及相关解题技巧也容易掌握,考生只要经过系统学习,很容易在一段时间内取得明显提升。

省级以上和市(地)级以下两套考试,就资料分析而言,二者考查知识点基本一致,题量都是 20 道题,近年考题差别不大。

考生经常会遇到的困惑

(1)资料分析数据太难找。资料分析数据较多,尤其是对于文字型材料,看的眼花缭乱,定位数据成了很多考生头疼的事情。华图建议大家采用结构阅读法来迅速定位数据,在做题之前先利用较短的时间浏览所给材料,把握材料的整体逻辑结构和核心词语,并对关键词进行标注。这样,在之后的答题过程中,就能根据之前的标注和框架很容易的定位到原文,快速查找数据。

(2)资料分析公式太多、不好记。资料分析的公式虽然很多,但是都是由几个基础公式推导出来的。考生应在理解基本概念的基础上,结合大量练习熟练掌握,在实战中理解与记忆,而不是机械的死记硬背。

资料分析最基础的三个公式:

$$\text{增长量} = \text{现期量} - \text{基期量}$$

$$\text{增长率} = \text{增长量} \div \text{基期量}$$

$$\text{比重} = \text{部分值} \div \text{整体值}$$

把这三个公式理解清楚,其他公式都可以由它们推导出来。例如:若一道题给了现期量和增长率,要求基期量,如何计算呢?

由前两个方程可得:增长量 = 现期量 - 基期量 = 增长率 × 基期量

$$\text{现期量} = \text{基期量} \times (1 + \text{增长率})$$

$$\text{基期量} = \text{现期量} \div (1 + \text{增长率})$$

(3)资料分析计算量太大。资料分析之所以叫“资料分析”,而不是叫“资料计算”,其实是有其道理的。资料分析计算量看起来很大,但大部分题都不需要精算,其精髓在于估算和分析。因此,大家在学习的过程中重点掌握常用的估算和分析方法,基本上大部分题都可以轻松解决。

(4)没有时间做资料分析。部分考生习惯从试卷开始做到末尾,结果大部分都是后面的题没时间做,而较为简单的资料分析题恰恰是排在最后面的。因此,大家要学会合理分配考试时间,根据自己的情况调整做题顺序,保证把该拿的分拿到。

应该如何备考

资料分析难度不大,不需要投入太多的精力一遍一遍的刷题,只需要在理解各种概念的基础上,熟练掌握各种估算分析方法,保持一定的复习频率即可。在备考的过程中注意以下几点:

资料分析解题一般思路:阅读材料(标记关键词)、阅读题干(识别题型)、定位数据、综合考点与信息(列出计算式)、快速分析或估算。

(1)快速阅读是前提。快速定位数据是我们提高解题速度的重要前提，在做题之前我们应该先用较短的时间快速浏览材料，准确把握材料结构并对其中的关键词标注。这样，在之后的答题过程中，就会很容易的定位数据，并能避免一些由于细节疏忽所造成的低级错误。

(2)识别题型是关键。根据题干的提问方式、时间、关键词以及选项等信息，迅速确认本题考点，列出计算式。比如提问“2009年……的比重是……”，此题必然考查“比重”计算，再分析一下时间；若材料给出的是2009年数据，此题为考查现期比重；若此题给出的是2010年数据，则必然考查基期比重，根据基期比重公式列式即可。

(3)分析估算是核心。一般而言，国家公务员考试的资料分析，有90%以上的题目可以通过估算或者定性分析得到，资料分析答题能力的提升关键在于多练习，要熟练掌握各种分析和估算方法，广大考生在备考练习时，需把注意力放在速算技巧的使用上，千万不要借助于计算器，这样对于备考毫无意义。

考试中常用的估算包括：直除法、特殊分数、放缩法等等。例如：

【例1】2014年1季度，农村居民人均现金收入为3224元，2011年第1季度的2187元，与2011年同期相比，2014年1季度农村居民人均现金收入约增长了()。

- | | |
|----------|----------|
| A. 25.9% | B. 36.8% |
| C. 47.4% | D. 52.5% |

【华图点拨】方法一： $\frac{3224-2187}{2187} \approx \frac{324-219}{219} = \frac{105}{219} = 40\%^+$ ，因此，本题

选择C选项。

方法二： $\frac{3224-2187}{2187} = \frac{1037}{2187}$ ，略小于 50%，因此选 C 选项。

【例 2】2013 年，某省工业企业全年实现主营业务收入 37864 亿元，占全国工业的 3.7%，2013 年全国工业企业主营业务收入约为多少万亿元？（ ）

- A. 84
- B. 90
- C. 97
- D. 102

【华图点拨】全国工业企业主营业务收入约为 $\frac{3.7864}{3.7\%} > 100$ 万亿元。因此，本题选择 D 选项。

【例 3】2013 年末全国共有群众文化机构 44260 个，比上年末增加 384 个，2013 年末全国群众文化机构数量同比约增长了（ ）。

- A. 8%
- B. 3%
- C. 0.9%
- D. 0.4%

【华图点拨】2013 年末，全国群众文化机构数量同比约增长了 $\frac{384}{44260-384} \approx \frac{384}{44000} \approx 0.87\%$ 。因此，本题选择 C 选项。

实际上这个值也可以不用计算， $\frac{384}{44260-384} = \frac{384}{43876} = \frac{384}{438.76}\%$ ，

$\frac{384}{438.76}$ 略小于 1，观察选项只能选 C。



(2006—2011 年我国违法用地案件查处情况)

【例 4】与 2006 年相比,2011 年全国收缴土地面积约减少了()。

- A. 52%
- B. 110%
- C. 67%
- D. 205%

【华图点拨】2011 年,全国手脚土地面积比 2006 年减少了 $\frac{1.16-0.38}{1.16} =$

$\frac{0.78}{1.16} = 60\%+$, 因此,本题选择 C 选项。实际上,这道题也可以不计算,减少

率一定小于 100%,排除 B、D。又 $\frac{0.78}{1.16}$ 一定远大于 50%,排除 A,选择 C。

【例 5】2011 年全国农民工总量达到 25278 万人,增长 4.4%,在中部地区务工的农民工 4438 万人,增长 8.1%。2011 年在中部地区务工的农民工占农民工总人数的比重,较上一年约增加()。

- A. 0.6%
- B. 3.7%
- C. 6.2%
- D. 12.5%

【华图点拨】本题属于基期现期比重差值计算,在中部地区农民工人数同

比增加了 8.1%，全国农民工人数增长 4.4%，则 2011 年中部地区务工的农民工占农民工总人数的比重增加应小于 $8.1 - 4.4 = 3.7$ 个百分点，只有 A 项满足。因此，本题选择 A 选项。

【例 6】2010 年有线网络收入为 45.38 亿元，同比增长 26.35%。2009 年，该省的有线网络收入约为多少亿元？（ ）

A. 21

B. 36

C. 57

D. 110

【华图点拨】2009 年该省有线网络收入为 $\frac{45.38}{1+26.35\%} = \frac{45.38}{1.2635} \approx \frac{45}{1.25} =$

$45 \times \frac{4}{5} = 36$ 亿元。因此，本题选择 B 选项。本题也可不用计算，首先 $\frac{45.38}{1.2635}$

必然小于 45.38，排除 C、D。在观察选项数据， $\frac{45.38}{1.2635}$ 很明显亦不可能等于

21（45.38 除以一个大于 2 的数才可能等于 21），排除 A，选择 B 选项。

【例 7】2010 年，某省地市级广电收入为 41.61 亿元，比上年增加 13.39 亿元，该省地市级广电收入的同比增速约为（ ）。

A. 15%

B. 20%

C. 32%

D. 47%

【华图点拨】2010 年，该省地市级广电收入的同比增速为 $\frac{13.39}{41.61 - 13.39}$

$= \frac{13.39}{28.22} = 40\%+$ 。因此，本题选择 D 选项。

本题也可大致估算， $\frac{13.39}{28.22}$ 比 $\frac{14}{28}$ 略小一点，即略小于 50%，选择 D。

6. 申论

申论是测查从事机关工作应当具备的基本能力的考试科目。申论考试试卷由注意事项、给定资料、作答要求三部分构成。每套申论题目都有一个特定主题,考生需要通过理解主题、处理材料,回答指定题目,展现出自己优秀的阅读理解能力、综合分析能力、提出和解决问题的能力、贯彻执行能力以及文字表达能力。申论考查的题型分为5类,概括类题、综合分析类题、提对策类题、应用文写作类题以及文章写作类题。五大题型几乎每年都会考到,都是备考的重点,不可顾此失彼。

接下来,给大家简单介绍一下各个题型,分别提出备考建议,以期提高大家的备考效率。备考建议由日常知识积累和考试策略两部分构成。

概括类题

什么是概括类题?

概括类题,是指提炼材料中的主体要素,如问题、影响、原因、对策等,来揭示材料本质的一类题目。

题干中有“概括、归纳、指出、概述、总结”等关键词,作答任务指向提炼、罗列要点的题目。

【例1】根据“给定资料1”,概括S市为建设美丽水系、打造优美环境实施了哪些主要措施?(10分)

要求:分条归纳概括;表述准确、完整;不超过150字。

怎么概括?

概括类题主要在于提炼事实要点,基本方法:去事例、去论证分析,去理论说明,只留核心信息。

例如用一句话概括下面这篇材料：

根据联合国的人口数据预测,2011年以后的30年里,中国人口老龄化将呈加速发展态势,60岁及以上人口比重将年均增长16.55%,到2040年60岁及以上人口比重将达到28%左右。在这30年里,中国开始全面步入老龄化社会。到2050年,60岁及以上人口比重将超过30%。

概括:我国老龄化将呈现加速发展态势。

备考建议

概括是贯穿申论考试的基础能力,看似简单,但要精确提炼核心信息实则很难,但这个能力是我们随时可以修炼的。比如看朋友圈的文章,标题就是对文章的最好概括,“标题党”肯定不算概括,概括必须准确反映原材料;和别人聊天的时候,适时总结自己的观点,概括对方的观点,如果对方认同你的说法,说明你的概括是合格的;平时写博文、发日志的时候,先写内容,最后概括一个题目。概括能力是我们生活中必不可少的能力,这种能力绝不是在备考几十天专门培养的。

但做概括类题的能力是可以通过刷题提高的,在练题过程中,我们需要充分理解概括类题的题目特征、题型细分、答题方法、答题规范四个方面。题目特征是指通过什么关键信息,能迅速准确地判断题型。比如概括类题的题干会出现“概括、归纳、指出、概述、总结”等关键词,核心任务是提炼信息。接着是题型细分,例如同样是概括类题,有的题只需要我们把材料中符合题目的信息列出即可,有的题需要我们在概括的基础上进行分类归纳,而有的题则需要在概括的基础上论述,有什么关键字能将这些题型进行细分出来?题型细分没有固定标准,也并不是非分不可,分类是因为有不同的答题方法。

每个模块,都应该有类似这样刷题、总结的过程,后文不再赘述。

综合分析类题

什么是综合分析类?

在申论考试中,综合分析类要求对材料中包含的要素、现象、观点或具有特定内涵的词句,进行全面、深入的辨析,并对辨析的结论进行综合的评判,最终根据材料内容得出合理评价或解决问题的方法。

题干中出现“分析、谈理解、谈观点、请比较”等关键词,作答任务指向加工分析材料。

【例2】新技术的使用能否突破社会结构的屏障,是很多人关心的问题。根据“给定资料2”,谈谈你的看法。(20分)

要求:观点明确,有理有据;论述全面,语言简明;不超过250字。

【例3】T县政府出台的规定,引发了社会热议。请你分析引发热议的主要原因有哪些。(10分)

要求:全面,准确,简明。不超过150字。

如何进行综合分析?

综合分析是在概括的基础上,对要点进一步加工,包括分析问题的原因和影响、对词句进行深层次的理解、对某观点进行评析。以分析原因为例,就是要找出问题产生的原因,并将因果关系表现清楚。例如,分析大学生就业难的原因,“大学生就业观念滞后,不愿意从事技术工作,提高就业难度,导致结构性失业”,这才是一个分析题应有的结构。

综合分析的理解类题目,先将理解对象进行分解,对每一部分分别剖析,然后综合理解。比如我从来不敢想买苹果手机这件事,理解这句话就要知道

“苹果手机怎么样？为什么不敢想？”，“我怎么了？为什么不敢想？”，然后综合理解这句话表达的背后的意思。

综合分析的评价类题目的评分趋向整体关照，需要我们对题干和材料有正确的理解和分析，然后表明观点，再论证观点。综合分析中用到的思维方式就是辩证思维，其中最核心的便是对立统一的方法，例如共享单车，一方面给我们出行带来了出行便利，环保又健康，而另一方面共享单车的乱停乱放导致了交通不畅，但是共享单车的意义是主要方面，加强管理可以治理好乱停乱放问题，我们应该以发展的眼光看待共享单车的发展。

备考建议

综合分析备考关键是思维的训练，备考的小伙伴应该把高中时候学过的辩证法重新捡起来，尤其是“对立统一”的认识论和方法论都要准确把握。有了理论还要将其不断运用，从而内化成自己的思维习惯，我们可以借助人民日报社论文章，去梳理其行文脉络，你会发现十之八九都是遵从辩证法，并且会有大量的原理引用。对大部分95后备考小伙伴来说，这是十分枯燥的工作，但是其他媒体的文章未必有这么强的典型性和借鉴性。想进入公务员队伍，考试只是一个敲门砖，辩证法才是融入其中的法宝。

同样，我们需要通过真题训练将正确的思维方式转化成我们的应试能力。辩证法作为一种主流思维形态，应该是贯穿于整个申论备考中，包括大作文的立意。

提对策类题

什么是提对策类题？

提对策类题是以解决问题为主的题目，常见的提对策类题目有提出对

策、建议、措施、方案等。

对策:是用来解决问题的策略或办法,一般用来针对明确的问题进行提出和实施,是对未来性工作的设想。**措施**:是对策的具体体现,其本身也是对策,但对策更多侧重于设想,措施更多侧重于实施,十分具体,措施可以是对对策的具体展开。**建议**:是由特定主体向他人提出,由他人实施或者自身协助他人实施的对策、措施或办法。**方案**:方案是对策性要素的集合。也就是进行工作的具体计划或对某些问题制定的规划,既包括宏观性的对策,有时也包含微观的办法、措施等。方案更强调对策的整体性、全面性和系统性。

题干当中出现“提出解决办法、提出建议、措施”等关键词,作答任务指向解决问题。

【例4】“给定资料4”介绍了G市某些区县在实施“水生态+扶贫”模式过程中取得的成效等内容。假如你是G市人大代表,准备提交一份“关于在全市推广‘水生态+扶贫’模式的建议”。请依据“给定资料4”,拟定提出推广“水生态+扶贫”模式的理由和可推广的相关措施。(20分)

要求:紧扣资料,内容具体;理由充分,措施明确;层次分明,有逻辑性;不超过500字。

如何提出对策?

对策是用来解决问题,因此提对策之前先要明确问题、分析问题,然后才能对症下药的解决问题。申论中有些问题在题目中会明确给出,有些则需要我们在材料当中具体找。问题常常是某一方面的不足、某次错误行为导致的危害以及某种供需不平衡,例如法律不完善、食品安全事件、文化贸易逆差都

是问题,我们的对策就是缺啥补啥、消除负面影响、恢复稳定与平衡,这是解决问题的基本思路。

在申论做题中,提出的对策要符合常识,更重要的是不能脱离材料,准确的说,问题是一定从材料中来,而对策则不一定,材料中有的对策直接概括,没有的要靠我们自己提。我们提的对策,一般包含以下几个要素,对策实施的主体、实施的对象、实施的方式、对策的内容以及预期取得的效果。例如,怎么解决一线城市女性生育意愿不高的问题?通过在公交车、地铁站里播放生育孩子幸福的公益广告,激发城市白领女性的生育意愿。提对策要站在社会管理者的角度,解决社会矛盾,维护公共利益的最大公约数。

备考建议

提出对策似乎并不难,但对策提得具体、合理、可行却是非常难,尤其对于初出茅庐的大学生,能想到的对策往往空泛或者脱离实际。因此,一方面,我们在备考过程中,要加强对社会问题的关注,对于政府解决社会问题的常用手段要有所了解,比如申论里经常会考到的产业升级问题、公民素养问题、文化传承问题等,这种大问题政府会如何调控布局;再比如处理食品黑加工点的举报、农村图书馆利用率不高、居民对水价上涨不理解等这种具体问题,作为公务员应该怎么处理?只要我们平日里能对社会民生类新闻有所关注,经常会听到一些政策措施和问题处理流程,对我们打开视野、提出精准的对策帮助非常大。

对于提对策类题刷题这方面,我们需要注意:题干有几问和答案的基本结构问题。因为有些题目对题干并没有要求我们写问题,但在要求中出现“问题明确”几个字,同样是在答案中要呈现问题。还有大家关心的答案是一

个问题跟一个对策,还是先列出所有问题,再列对策?这个没有固定要求。我们在做题中 can 注意总结这方面的经验。

应用文写作类题

什么是应用文写作类题?

应用文写作类题主要包括法定公文和事务性文书两种。法定公文常考的主要有意见与通知等,事务性文书常考的有公开信、倡议书、宣传稿、发言稿、讲解稿、新闻稿、汇报材料、情况反映、调查问卷等。

题目中出现“讲解稿、倡议书、讲话稿、编者按”等某种文书,字数“300—500字”,作答任务指向“宣传、号召特定群体发生某种行为”。

【例5】“给定资料2”中心理援助专家团提议开展“火红绸带心理援助行动”。假定在某次救灾工作中,救灾指挥部决定采纳这个提议,请你结合“给定资料2”,以专家团的名义给参与救灾的各界人士写一份倡议书。(15分)

要求:(1)内容具体,指向明确;(2)语言生动,有感染力;(3)不超过400字。

应用文怎么写?

应用文写作注意格式、内容和语言三个方面。

(1)格式方面。

①法定公文写作格式:



②事务性文书格式：

宣传类文书(宣传稿、倡议书)的格式：标题＋行文对象＋正文＋写作主体＋日期；

讲话类文书(讲话稿、讲解稿、发言稿)的格式：标题＋行文对象＋正文即可；

短文类文书(短评、短文、新闻稿)格式标题＋正文即可。

(2)内容方面。

①缘由＋意义(为什么)；

②具体措施＋结语呼吁(怎么办)

应用文的一般结构是“是什么”、“为什么”和“怎么办”，其中“为什么”和“怎么办”是应用文写作的重点，“是什么”虽然一般很少有得分点，但作为完整的文章是需要交代和铺垫的，只是不宜过长。

(3)语言方面。

应用文是要解决实际问题的，因此语言必须准确简洁，言简意赅。此外，应用的适用性也决定了其语言通俗流畅，具有一定的感情色彩，符合行文

要求。

备考建议

应用文的难点在于种类繁多,近年来出现很多的新的考查形式,比如“备询要点”、“导言”、“调查问卷”之类的文种,考生在考场上容易犯晕。这就要我们平时多留意,但是也不需要把所有的应用文从格式到内容都掌握,因为越是新的考查方式,题干中提示信息也越多,我们要注意的是不要犯常识性错误就可以。比如有些同学在编者按里加入落款,这显然不符合常识。应用文最终的目的在于有效的传递信息,说服受众,完成指定任务,也就是是什么、为什么、怎么办的组合。

在应用写作的练题过程中,注意字数的把握,有要求格式的题目,字数会减少很多(字数按行计算),对我们正文的概括要求更高。

文章写作类题

什么是文章写作类题?

申论文章写作除特殊说明以外,一般为议论文,议论文包括“议”和“论”两个方面,是指对某个问题或某件事进行分析、评论,表明自己的观点、立场、态度、看法和主张的一种文体。申论考试中的议论文是议论文在申论话题中的议论反映。

【例6】参考给定资料,以“以水为师”为题,联系实际,写一篇文章。(40分)

要求:(1)简洁明确、深刻;(2)参考“给定资料”,但不拘泥于“给定资料”;
(3)思路明确,语言流畅;(4)总字数1000—1200字。

文章怎么写?

一般的写作顺序,先审题,确定文章主题,提炼出中心论点,分析出分论

点,形成写作提纲。接着,把第一段打草稿,找到主要论据,然后一段一段写,文章写成之后,最后再想一个标题。具体方法如下:



(1)文章主题要符合题干,中心论点要在第一段或第二段提出来。

(2)写文章不能只是抄材料,要写和主题有关社会事实,尤其是要求中明确提出要“结合历史和现实、结合自身感受”。

(3)结构完整,有开头、中间、结尾,段落之间要有逻辑关系,层层递进。

(4)文章要通顺,不能有错别字,语病,没有大面积涂改。

(5)字数要符合作答要求,给定字数的上下10%都比较好。

备考建议

大作文是综合体现考生素质的考题,我们具备了提炼信息、综合分析、解决问题的能力之后,文章写作只是按一定的结构组合起来。很多小伙伴不会写作文,不是没有写作常识,而是不具备基础能力,再有就是素材积累的少。

对于文章写作,看起来非常难,如果分解完成后就容易很多。我们先去写一篇作文出来,然后分析范文,再去修改。重点在分析范文,主要从三个方面入手,中心论点的表现手法、分论点之间是什么关系、论据如何论证分论点的。

自己不动手写而直接背范文,只能达到积累素材的目的,写出的文非常僵化。分析完范文,不去修改自己的作文,只会留下“那篇文章写的不错”的印象,自己还是不会写。这样的步骤我们应该重复 10 次,也就是你在上考场之前,有 10 篇文章烂熟于心,运用自如,这样应对考场文章才能胸有成竹。

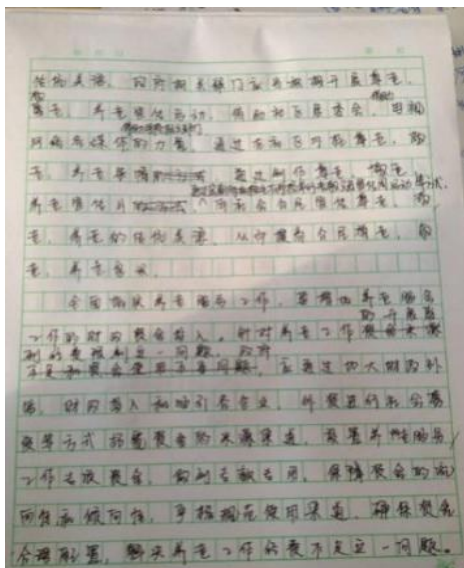
有一个大家比较关心的点可能是怎么选范文,首选是考场高分样卷,然后是同学写的好文章,最后是大咖们写的文章。至于高考作文、人民日报社论,我们可以借鉴其中的素材和行文结构,但算不上范文。

大作文阅卷采用结合样卷、整体关照,分档赋分的方法。也就是考官先读一遍文章,根据文章主题、结构、论证情况给文章定档,然后根据一些细节具体再赋分,因此在写作文的时候要做到两点:字要清楚可辨识;题目、开头、结尾无硬伤、有亮点。

我们在备考过程中同样要照顾到这两点,在规定时间内,想要你的字迹清晰可辨(见下图),至少要有 5 篇的练习量,才能保证一个稳定水平。对题目、开头、结尾要有一些方便改编的样板,随时可用,这样可以保证我们即便在还有半小时结束考试,也能写出不差的文章。我们考试的目的是得分,而不是创作,要有充分准备应对各种突发情况。



卷面整洁



卷面混乱

(三)面试早知道

国考面试主要采用“结构化面试”与“结构化小组”、“无领导小组”三种形式,其中又以“结构化面试”为主,所以我们就以“结构化面试”为例,讲一讲国考面试的备考方法。

“结构化面试”根据报考岗位的不同,考试题目的数量也有所差别,一般为4—5道题,答题时间一般为20—25分钟。它主要从两个方面对我们进行考查:一是形式,指我们的仪容仪表、肢体动作、语言表达等;二就是答题内容。我们要想在面试中取得高分,必须要做好这两方面的准备,缺一不可。

这两个方面对于面试就像树根与树干对于大树,形式是树根,内容是树干。没有树根的大树必定无法成活,缺乏粗壮的树干也注定无法长成参天大树。同样的,形式没有做好,必定是低分,甚至不及格,如果形式做好了内容却没做好,也只能是中等分数或者稍微偏上,一定得不了特别高的分。像公考这种择优录取的考试,分数当然是多多益善,所以接下来我就这两个方面

给大家进行讲解,让大家能够提前做些准备,先人一步。

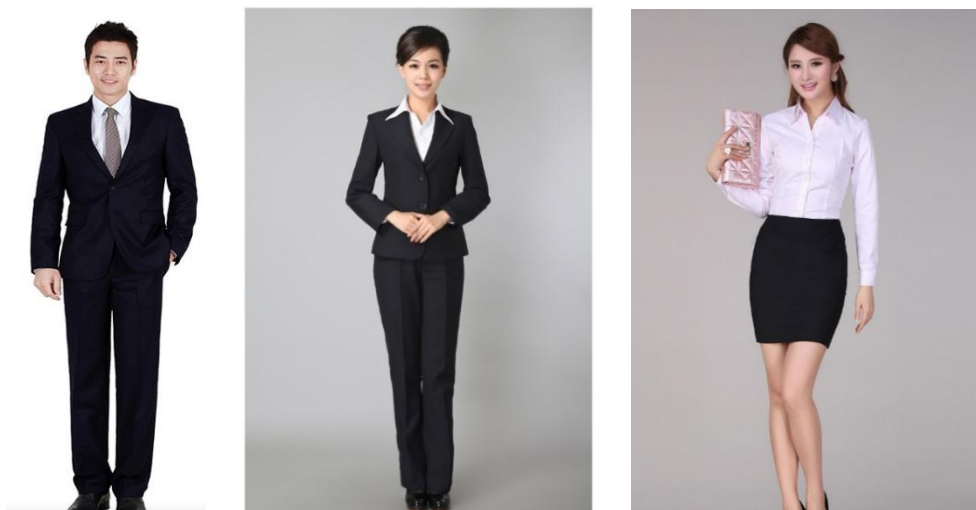
1. 面试的形式

(1) 仪容

公考面试也是一个“看脸”的考试,不过这个“看脸”并不是看你长的是否漂亮、帅气,而是看你面部是否干净。男生注意刮干净胡子,女生注意不要佩戴耳环项链等首饰,头发尽量扎起来不要披散着就好,另外女生要注意,不要画太浓的妆,记住,你本来就很美。

(2) 服装

服饰在颜色方面一般以黑色或深色为主,不夸张,不轻佻即可。男生着装比较简单,西装为宜,可以扎上领带,体现出男生的精气神。女生可选择的服饰比较多,西装、职业套装,下边配筒裙或长裤也都可以。下面放上几张照片供大家参考一下。



(3) 举止

举止分开来谈有行姿、站姿、坐姿、手势等。行姿:走路时要直视前方,不低头,不弓腰,摆臂自然、频率适当;站姿:站立端正、不应持物、双腿稍分、挺

胸、抬头、收腹；坐姿：坐椅子 $1/3$ — $1/2$ ，腰杆挺直、身体坐正，男生双腿与肩同宽，女生双腿并拢；手势：根据说话内容可适当加入手势，但如果答题时非常紧张，尽量将双手合起，置于桌前，避免频繁的挥手或过多的手部小动作等。

考试时要注意避免的一些小动作：望天花板、不停翻眼、拂头发、吐舌头、摸耳朵、咬嘴唇、抖腿、无意识的玩手指、玩笔、笑场、用手捂嘴等。

(4) 表达

语言的表达形式是面试中至关重要的一项考查要素，它直接决定你的分数是 6 开头 7 开头还是 8 开头。好的语言表达要做到三个方面：语言清晰、表达流畅、条理明确。

语言清晰这点就不用再赘述了，表达流畅方面要注意的是尽量减少口头禅，以及“啊～额～嗯～”等语气词，对说过的话也不要多次重复，给考官造成很啰嗦的感觉。我有一个学生喜欢说“这个”。

他答题是这样的：在开展这个活动之前，我会先成立这样一个工作小组，对这个活动展开一个前期调查。主要调查一下这个村里的卫生状况，然后根据这个调查结果展开后续的工作。

短短两句话，出现了 4 次“这个”。要是让他讲十分钟的话，估计光“这个”就能撑一分钟。要想克服这个问题，最好是有一人能在旁边帮你指正，因为我们在说口头禅的时候都是脱口而出，自己是没有意识的，有别人帮你指出来，你才能更快的改掉这些习惯。

要做到条理明确并不难，注意自己在表达观点的时候分出 1、2、3 条来就可以了。切忌用“首先、然后”之类的词，用这样的词会让考官听得很糊涂，不

知道你到底说了几条观点。

从现在开始,你可以每天读一篇新闻。人民日报 APP 每天早上都会有一次“新闻早班车的推送”,有文字有声音,模仿着他的朗读练习你的表达。这些练习光靠面试名单发下来后的短短一个月是很难有大成效的,所以现在每天练习一点,到考试前,你会有一个质的飞跃。

2. 面试的内容

为了让大家在学习的时候能够对面试中的问题有一个清晰的概念,华图教育根据面试题中的考察要素把面试题分为三大能力的考查:人际能力、认知能力和执行能力。其中认知能力又分为政府认知和岗位认知,执行能力分为突发事件处理和规划事件处理。其余还有一些不常考的小题型,例如情景模拟、串词、演讲等。下面我们来认识下这三大能力。

(1) 认知能力——岗位认知

我们先来看一下岗位认知题是如何出题的。

【例 1】请你简要介绍一下自己的基本情况,并谈谈你报考这个岗位的想法、优势和不足;

【例 2】你被录取为新公务员,现在有两个锻炼的选择机会:一是到机关,二是到基层。请自行选择一个机会,并给出选择的理由;

【例 3】我觉得今天你的表现有点紧张,距离我对你的预期有很大差距,请你对你自己的表现作个评价。

上边几道题目表面来看都是对你个人情况的了解,其实这种题型最重要的是考查你这个人跟岗位之间的匹配程度,看看你这个人适不适合这个岗位的工作。这就要求我们在参加面试时,一定要能体现出我们的过往经历、优

势、性格等都适合这个岗位。而在考官评分表中,也主要从以下几个方面对我们进行考查。

- (1)对自己的性格、态度等构成有良好的评价;
- (2)兴趣与岗位情况匹配;
- (3)成就、动机与岗位情况匹配;
- (4)认同组织文化。

我们在备考这个题型的时候,要先对自己报考的岗位有所了解。比如你报考的是海关系统,从现在起就要多关注有关海关工作的新闻等信息,最近有什么大的新闻、有什么先进的人物事迹、有哪些新的政策理论等等。这种题型在提问的时候经常会加一句“请结合岗位谈谈你的认识”,这个时候就可以把你了解到的信息加进去,是能够成为加分项的。

(2) 人际能力——工作关系处理

工作关系处理题虽不是必考题,但却是公务员工作中最重要的一项能力,可以这么说,不会人际沟通,你的工作永远是事倍功半。下面是工作关系处理题的出题形式。

【例 1】小李是一名新任的公务员,一次因为工作失误被领导公开批评,他当时非常的莽撞,当场顶撞领导,事后小李很后悔。请问他存在哪些问题?如果你是小李,你怎么和领导沟通。

【例 2】你和老王交接工作,由于老王忙着办理回国手续,很少搭理你,导致交接工作没有及时完成,领导因此对你不满意,请问你要怎么办?

工作关系处理题干通常设定一个人际交往的障碍情境,例如误解、冲突或矛盾。要求考生“身临其境”的对其中涉及的复杂人际关系进行处理,协调

各种利益,解决情境中的人际交往障碍。

解决人际关系间的矛盾,一定要注意对方的身份,对待上级、同事、群众等要有不同的处理方式。比如你和同事有矛盾,如果是他有错误,你可以找他理论,也可以下班后和他约着一起打打球缓和关系,但是你总不能下班之后搂着领导的肩膀约他去唱歌。对待群众,那就要做到打不还手,骂不还口,晓之以理,动之以情。

这类题答题时可以用下面四步来进行内容的组织:

表明态度→找到原因→化解矛盾→总结避免

第一步:表明态度。我们要对现在发生的矛盾先表达出你将会怎么做,一定要体现出积极主动的态度。比如【例 2】,我们可以说会先主动向领导承认错误,并对接下来的工作作出规划报告给领导,让领导放心。其次,向老王询问有没有什么可以帮忙的地方,帮助老王尽快办理好回国手续,争取到老王对自己工作上的积极配合。第二步:找到原因。根据题干的信息,找到两人发生矛盾的原因。比如老王很少搭理你,可能是因为自己和他缺乏沟通、自己对工作不熟悉、自己和老王配合不默契等。第三步:化解矛盾。就是要针对刚才提出的原因找出解决办法,缺乏沟通自然要多交流,对工作不熟悉可以多向老同事学习,利用工作之余给自己充充电。第四步:总结避免。是指以后的工作中怎样做,才能让这类事件不再发生,防患于未然。

(3) 执行能力——突发事件处理

先看两道突发事件处理题的出题形式:

【例 1】你是儿童剧场的检票人员,检票时有位 8 岁的孩子和他的母亲一起来观看,但他们只有一张票,母亲说孩子很想看,不想错过这次演出,但孩

子超过 120cm 需要买票进场,你作为检票人员,你会怎么处理?

【例 2】越南某地爆发登隔热疫情,有一艘当地的运输船要入境,船上共 11 名成员,有 9 个人出现发热症状,另外 2 个人有疑似登革热症状,假如你是检验检疫的工作人员,你怎么处理?

可以很明显的看出来,突发事件处理题最大的特点在于“急”和“变”两个字上。这种题就是考查我们面对突发情况,考虑问题是否周全、思维是否敏捷、能否沉着冷静、能否有效地解决问题等。这种问题,我们可以按照这个思路来答:

分析情况→确定任务→解决问题→总结提高

第一步:分析情况。我们要先分析一下现场的具体情况,比如题干设定的你是什么身份,是工作的负责人,还是一个小职员,再如事件发展到什么程度,会不会威胁到群众生命安全,会不会扩大等等。**第二步:确定任务。**我们要找出现场可能需要我们做哪些事情,这时可以运用假设法,比如**【例 2】**,我们可以假设那两个人经检查后如果没有感染登隔热病毒怎么办,如果确实感染了登隔热病毒又怎么办,经过多方面的假设,可以让我们考虑问题更加全面,答题内容也会更加充实。**第三步:解决问题。**根据我们刚才假设出来的问题,找到解决的办法,比如船员确实感染了病毒,那我们就要立即对他们进行隔离,并联系当地医院派出医护人员快速到达现场展开专业防护工作。**第四步:总结提高。**和前面提到的人际沟通题型的“总结避免”一样,发生紧急事件,可能是由于我们之前的准备工作做的不到位,所以我们以后要注意在哪方面做出改变,让工作不再出现疏漏。

准备这种题型的时候,你可以多看看新闻上应急事件的处理方法,有时

候在电视剧上也可以学到知识,比如前段时间大热的《人民的名义》,大风制衣厂着火,达康书记指挥疏散交通、撤离人群、调拨人手、及时灭火等工作,就可以拿来学习,给自己增加见识。

(4) 执行能力——规划事件处理

规划事件处理题的出题形式:

【例 1】你辖区内 20 所大学,1000 余名留学生,由于不了解相关法律,经常携带猫狗等宠物入境,领导让你与年轻同事业余时间对他们进行制度宣传,你怎么做?

【例 2】为了提高退休职工的生活质量,铁路部门要完善退休职工福利待遇政策,领导让你做一次信息采集,以便了解他们的需求,你应该怎么开展这次活动?

规划事件处理题细分的话类型比较多,有组织开展会议、晚会、接待、调查等等。很多考生尤其是应届毕业生,在活动方面接触的比较少,答起题来总是没话说,或者说不到重点,所以这种题同样需要我们平时多听多看,如果能参与一次活动的开展,印象就会非常深刻,答题时候也更能引起考官共鸣,得到高分。

这种题的答题思路:

目的意义→准备组织→协调控制→总结提升

第一步:目的意义。工作中领导交代给你任务,你一定要明白任务的目的,考试时阐述出来,让考官了解到你的理解能力是过关的。

有一个关于这方面的笑话:

马总:给我买肯德基。

手下:已经买好了。

马总:哪个套餐?

手下:套餐?

马总只想买份快餐,手下却收购了肯德基,这样的手下,前途堪忧。

第二步:准备组织。开展一个活动之前,肯定要有大量的准备,比如交通工具、宣传牌、医疗人员等等,这一步要根据你开展的活动进行针对性的准备。第三步:协调控制。在活动开展时,可能会出现一些突发事情扰乱活动的正常秩序,所以这一步我们要讲一讲怎么协调活动的进程,保证活动顺利开展。第四步:总结提升。一个活动办完了,我们要想办法让这个活动的效果扩大化,比如办一场晚会,为了让效果扩大,我们可以对活动全程录像,活动结束后把视频放在网站上让更多人观看等等。

(5) 认知能力——政府认知

政府认知的出题形式:

【例1】某地出台相关政策,鼓励和支持高校成立创新创业学院,并建立弹性学制,允许在校学生休学创业,在创业园区创业可以计入学分,有人说这样有创新,有利于解决就业问题,有人说这样不利于大学生学业发展,对此你怎么看?

【例2】对于政府发布汽车限购令,有人说限购政策能够保护环境,减少拥堵现象,还有人说车辆的增多会促进政府对于道路方面的建设,发展公共交通,对此你怎么看?

政府认知是面试所有题型中最常考的题,也是最难的题。这种题非常灵活,可以有多种答题思路,主要考查考生能否对问题或现象作深入剖析、对问

题或现象的产生根源有无认识、能否针对问题或现象提出相应对策,对策是否可行等等。

我这里给出一个答题思路,你可以在这个思路的基础上进行调整,加入自己的思考风格:

扣题→分析→对策→升华

第一步:扣题。扣题是指开篇要破题,以一句总括性的话找出事件存在的本质,比如对天价学区房的想法,开篇就可以指出出现天价学区房的根本原因在于教育资源的分配不均。**第二步:分析。**分析是要把事件存在的问题、产生问题的原因、造成的影响找出来,这是最难的一步,也是最重要的一步。政府认知类能否答出高分,关键就在分析问题时能否把问题、原因、影响分析地全面、有深度。**第三步:对策。**根据刚才找到的产生问题的原因,我们要能够给出合理的对策,对策尽量具体,一定要可行,天马行空的想法如果实现不了,只能让考官觉得你做事不靠谱。**第四步:升华。**升华就是在答题的最后能够通过这件事进行思想上的拔高,可以联系政策理论,谈一谈国家目前正在实行的哪些政策理论可以帮助你谈的对策落地,或者你的观点能够符合哪项政策。也可以联系自身,谈谈这件事对你有什么积极的影响。

想要在答政府认知类时体现自己思想上有深度、有高度、有广度,不能光靠考前一个月的练习,必须靠长时间的累积。从现在起多关心国内发生的民生新闻,政府新发布的政策理论,多看权威机构学者发布的社评等文章,每天看新闻联播,至少国内的要了解,关注几家权威新闻机构的APP,如新华网、人民日报等。在每天的点滴积累中,你就可以在面试中实现质的飞跃。

结 语

2020年国考密报到这里就要结束了,正如你所看到,这份密报里所介绍到的,都是有关国考的考试介绍、报考分析和备考指导,希望你能在更加了解国考的同时,也更能知道踏上国考之路的你将面临怎样艰苦的备考过程。

报考时,综合评估各方信息,备考时,排除万难一心应战,学习本孤独,而国考难度之高更是凄苦,掌握了好的学习方法可以令你事半功倍,但它终究是辅助手段,你还需要学习系统的知识体系,以及完整的解题方法,再配以疯狂的刷题。正如好的轮胎可以让车子跑的更稳更快,但其根本因素,还在于这部车子是否有一个强劲的引擎,公考能否上岸,最根本取决于你是否肯付出努力。

不经历风雨怎能见彩虹? 幸运是成功者的谦辞,唯有努力者才能以幸运居之。既然选择了远方,那就只顾风雨兼程吧!

2



2

