

## 护资-模考 2

【A1/A2】1. 慢性心功能不全最常见的诱因是

- A. 呼吸道感染
- B. 快速型心律失常
- C. 过度体力劳动
- D. 摄入钠及补液过多
- E. 贫血或大出血

【A1/A2】2. 右心功能不全主要临床症状出现的病理生理基础是

- A. 肺循环淤血
- B. 体循环淤血
- C. 心肌损害
- D. 心室重构
- E. 血流动力学改变

【A1/A2】3. 可以通过刺激迷走神经而治疗的心律失常是

- A. 心房颤动
- B. 心室颤动
- C. 室性心动过速
- D. 室上性心动过速
- E. 室性期前收缩

【A1/A2】4. 利多卡因治疗心律失常的主要机制是

- A. 阻滞钠通道
- B. 阻滞钙通道
- C. 阻滞 $\beta$ 受体
- D. 阻滞钾通道
- E. 阻滞 $\alpha$ 受体

【A1/A2】5. 下列原因中, 可引起窦性心动过速的是

- A. 睡眠状态
- B. 应用 $\beta$ 受体阻断药
- C. 健康运动员
- D. 使用阿托品
- E. 使用过量洋地黄

【A1/A2】6. 预防室性心律失常的最佳方法是

- A. 适宜的锻炼
- B. 保持情绪稳定
- C. 良好的饮食习惯
- D. 经常进行健康体检
- E. 控制器质性心脏病病情

【A1/A2】7. 频发期前收缩的心律失常患者，不可饮用浓茶的目的主要是为了避免

- A. 影响铁的摄入
- B. 过多液体的摄入
- C. 过多咖啡因的摄入
- D. 过多 K<sup>+</sup>的摄入
- E. 过多 Ca<sup>2+</sup>的摄入

【A1/A2】8. 通过利尿作用达到降压效果的药物是

- A. 氯沙坦
- B. 硝苯地平
- C. 普萘洛尔
- D. 氢氯噻嗪
- E. 卡托普利

【A1/A2】9. 关于高血压全身小动脉的病理生理改变，正确的叙述是

- A. 管腔内径缩小
- B. 血管床减少
- C. 侧支循环闭塞
- D. 管腔扩张
- E. 壁腔比值减少

【A1/A2】10. 硝苯地平属于

- A. 钙通道阻滞药
- B. 利尿药
- C. ACEI
- D. β受体阻断药
- E. ARB

【A1/A2】11. 高血压的治疗药物卡托普利最常见的副作用是

- A. 头痛
- B. 乏力
- C. 心率增快
- D. 心率减慢
- E. 刺激性干咳

【A1/A2】12. 合并有支气管哮喘的高血压患者不宜使用

- A. 美托洛尔
- B. 依那普利
- C. 非洛地平
- D. 拉西地平
- E. 氯沙坦

【A1/A2】13. 关于硝普钠的主要药理作用，正确的叙述是

- A. 利尿
- B. 减慢心率
- C. 心排血量增加
- D. 增强心肌收缩力
- E. 扩张动、静脉，减轻心脏负荷

【A1/A2】14. 高血压危象（亚急性）患者降压首选药物是

- A. 美托洛尔
- B. 利血平
- C. 硝普钠
- D. 硝酸甘油
- E. 尼群地平

【A1/A2】15. 护士随访中发现患者出现微量蛋白尿，时有心绞痛发生。血压控制在（130～150）/（80～95）mmHg，此时最适合的降压药是

- A. 利尿药
- B.  $\beta$ 受体阻断药
- C. 钙通道阻滞药
- D.  $\alpha_1$ 受体阻断药
- E. 血管紧张素转化酶抑制药

【A1/A2】16. 能够减缓心室重构的药物是

- A. 钙通道阻滞药
- B. 血管紧张素转化酶抑制药
- C. 洋地黄
- D.  $\beta$ 受体兴奋药
- E. 利尿药

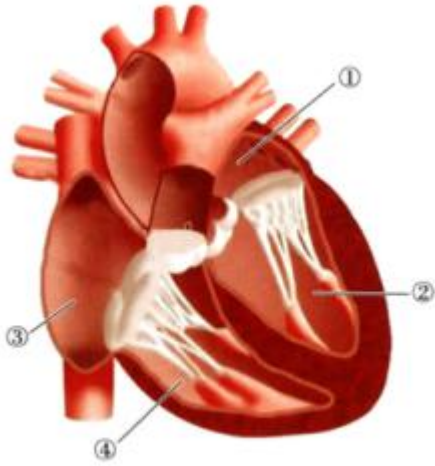
【A1/A2】17. 心绞痛发作时典型心电图改变为

- A. ST段抬高
- B. ST段压低、T波倒置
- C. QRS波群增宽
- D. T波高耸
- E. 出现U波

【A1/A2】18. 心肌梗死最常见的部位是

- A. 右心房
- B. 左心室正后壁
- C. 左心房
- D. 右心室侧壁
- E. 左心室前壁

【A1/A2】19. 肥厚型心肌病是以彩图 1-1-1 中哪个部位的肥厚为特征



彩图 1-1-1 肥厚型心肌病

- A. ①+③
- B. ①+②
- C. ②+④
- D. ①
- E. ③+④

【A1/A2】20. 血栓闭塞性脉管炎最常见的病变部位是

- A. 上肢大动脉
- B. 上肢大静脉
- C. 下肢大动脉
- D. 下肢中、小动脉
- E. 上肢中、小动静脉

【A1/A2】21. 诊断下肢静脉曲张最可靠的检查方法是

- A. 下肢静脉造影
- B. 下肢静脉压测定
- C. 多普勒超声检查
- D. CT 检查
- E. MRI 检查

【A1/A2】22. 与血栓闭塞性脉管炎关系不大的因素是

- A. 患肢曾被砸伤
- B. 在我国东北地区居住
- C. 吸烟 30 年余
- D. 饮酒 10 年余
- E. 有受寒史

【A1/A2】23. 心肺复苏 (CPR) CAB 三步骤中“A”是指

- A. 胸外心脏按压

- B. 人工呼吸
- C. 清理口腔污物
- D. 开放气道
- E. 头部降温

【A1/A2】24. 心脏复苏时首选的药物是

- A. 阿托品
- B. 利多卡因
- C. 肾上腺素
- D. 异丙肾上腺素
- E. 氯化钙

【A1/A2】25. 心肺复苏后的处理措施不包括

- A. 维持有效的循环和呼吸功能
- B. 维持水、电解质和酸碱平衡
- C. 防止脑缺氧和脑水肿
- D. 做好心理护理，减轻患者的恐惧心理
- E. 由家属代为陪护，满足患者的情感需求

【A1/A2】26. 引起成人心脏骤停的最常见的心源性原因是

- A. 冠心病
- B. 心室停顿
- C. 梗阻性肥厚型心肌病
- D. 心律失常型心肌病
- E. 严重缓慢性心律失常

【A1/A2】27. 心搏骤停后最容易发生的继发性病理变化是

- A. 肺水肿
- B. 急性肾衰竭
- C. 急性重型肝炎
- D. 脑缺氧和脑水肿
- E. 心肌缺氧性损伤

【A1/A2】28. 早期诊断患者出现心搏骤停的临床征象是

- A. 心律失常
- B. 皮肤苍白或明显发绀
- C. 意识丧失、大动脉搏动消失
- D. 心源性呼吸困难
- E. 四肢末梢厥冷

【A1/A2】29. 患者男，43岁。因间断胸闷1周，拟诊断冠心病，检查左心室的射血分数正常值应为

- A. >60%

- B. >50%
- C. >40%
- D. >30%
- E. >70%

【A1/A2】30. 患者女，45岁。因频发室性期前收缩入院。如厕时突然倒地不省人事，颈动脉扪不到搏动，未闻及呼吸音，双侧瞳孔散大。此时应立即采取的措施是

- A. 平卧保暖
- B. 氧气吸入
- C. 心肺复苏
- D. 心电监护
- E. 建立静脉通路

【A1/A2】31. 患者男，46岁。患高血压3年，入院后给予降压药等治疗，在用药护理中指导患者改变体位时动作宜缓慢，其目的为

- A. 避免发生高血压脑病
- B. 避免发生高血压危象
- C. 避免发生急进性高血压
- D. 避免发生直立性低血压
- E. 避免血压增高

【A1/A2】32. 患者男，70岁。高血压病史20年，糖尿病病史15年。平时血压控制在(160~170)/(100~105) mmHg。患者的高血压危险度分层属于

- A. 无危险组
- B. 低度危险组
- C. 中度危险组
- D. 高度危险组
- E. 极高度危险组

【A1/A2】33. 患者女，55岁。近期发现血压高，护士指导其应用降压药物的措施中正确的是

- A. 从小剂量开始
- B. 最好睡前服用
- C. 一周测量一次血压
- D. 血压正常后立即停药
- E. 短期内将血压降到正常

【A1/A2】34. 患者女，56岁，稳定型心绞痛病史。今与邻居争吵时突然发生心前区压榨样疼痛，自行舌下含服硝酸甘油，其药理作用是

- A. 扩张外周血管
- B. 增强心脏做功
- C. 增加外周血管阻力
- D. 增强心肌收缩力

E. 扩张静脉系统

【A1/A2】35. 患者男，66岁。因急性心肌梗死而住院，病情极不稳定，30小时后因休克而死亡。患者发生休克的主要原因是

- A. 心律失常
- B. 剧烈疼痛
- C. 左心室排血量下降
- D. 心脏前负荷增加
- E. 心脏后负荷增加

【A1/A2】36. 患者女，39岁。因风湿性心瓣膜病入院。给予抗感染和抗心力衰竭治疗后好转，拟于今日出院，护士在指导中应强调，预防链球菌感染最重要的措施是

- A. 坚持锻炼，防止呼吸道感染
- B. 减少运动，多休息
- C. 坚持限制钠盐饮食
- D. 减轻心理压力，增强康复信心
- E. 定期复查，必要时作细菌培养

【A1/A2】37. 患者女，30岁，风湿性心脏病二尖瓣狭窄10年。近1个月常于夜间憋醒，呼吸深快，伴有哮鸣音，端坐后可稍缓解，对夜间易发生喘憋的机制，正确的叙述是

- A. 平卧回心血量增加
- B. 膈肌抬高/下降
- C. 交感神经张力增加
- D. 小支气管舒张
- E. 全身小动脉痉挛

【A1/A2】38. 患儿，女，5岁。患轻度室间隔缺损，尚未治疗。现因龋齿需拔牙，医生在拔牙前给予抗生素，其目的是预防

- A. 上呼吸道感染
- B. 牙龈炎
- C. 支气管炎
- D. 充血性心力衰竭
- E. 感染性心内膜炎

【A1/A2】39. 某病毒性心肌炎患者出院时，护士对其限制体力活动，预防病毒的重复感染，其目的是避免发生下列疾病中的

- A. 风湿性心瓣膜病
- B. 二尖瓣脱垂
- C. 肥厚型心肌病
- D. 扩张型心肌病
- E. 限制型心肌病

【A1/A2】40. 患者男，31岁。因梗阻性肥厚型心肌病入院治疗。患者常有胸痛症状出现，

护士需告知其避免胸痛发作的诱因，其中不包括

- A. 突然屏气
- B. 持举重物
- C. 情绪激动
- D. 饱餐
- E. 长时间卧床

【A1/A2】41. 重症肺炎患儿发生腹胀是由于

- A. 低钠血症
- B. 消化不良
- C. 中毒性肠麻痹
- D. 低钾血症
- E. 低钙血症

【A1/A2】42. 支气管肺炎患儿宜采取的体位是

- A. 平卧位
- B. 去枕仰卧位
- C. 头低足高位
- D. 头胸抬高位
- E. 左侧卧位

【A1/A2】43. 患儿，男，1岁。因“发热、咳嗽、气促”就诊。查体：肺部闻及啰音，X线见两肺斑片状阴影，以肺炎收入院，为评估患儿肺部的啰音变化，重点听诊部位是

- A. 两侧乳头附近
- B. 背部下方脊柱两旁
- C. 锁骨上下窝
- D. 两侧腋窝下
- E. 背部肩胛区

【A1/A2】44. 属于右心功能不全特征性体征的是

- A. 肝颈静脉回流征阳性
- B. 右（心）室扩大
- C. 三尖瓣区收缩期吹风样杂音 3/6 级
- D. 心率 123 次/min
- E. 发绀

【A1/A2】45. 治疗扩张型心肌病需要慎用的药物是

- A. 地高辛
- B. 利多卡因
- C. 速尿
- D. 受体阻滞剂
- E. 辅酶 Q10



【A1/A2】46. 为慢性心力衰竭患者进行输液治疗时，输液速度宜控制在

- A. 10~20 滴/min
- B. 20~30 滴/min
- C. 30~40 滴/min
- D. 40~50 滴/min
- E. 50~60 滴/min

【A1/A2】47. 提示左心衰的临床表现是

- A. 奇脉
- B. 平脉
- C. 水冲脉
- D. 脉搏短绌
- E. 交替脉

【A1/A2】48. 护士在给患者做心电图时，V4 导联正确的放置位置是

- A. 胸骨左缘第四肋间
- B. 左腋前线第五肋间
- C. 左锁骨中线第五肋间
- D. 左腋前线第四肋间
- E. 左锁骨中线第四肋间

【A1/A2】49. 心室颤动患者的脉搏特征是

- A. 快而规则
- B. 慢而规则
- C. 快而不规则
- D. 慢而不规则
- E. 测不到

【A1/A2】50. 恶性高血压的特征是

- A. 舒张压持续在 130mmHg 以上
- B. 老年人多见
- C. 主动脉瓣区第二心音亢进
- D. 持续性头痛
- E. 恶心、呕吐

【A1/A2】51. 先天性心脏病患儿出院时对家长的健康教育中，错误的是

- A. 避免患儿长时间剧烈哭闹
- B. 积极参加各种体育运动
- C. 避免受凉，防止感冒
- D. 少量多餐，给予高蛋白、高热量、易消化的饮食
- E. 按免疫程序接种疫苗

【A1/A2】52. 关于心绞痛疼痛特点的叙述，错误的是

- A. 阵发性前胸、胸骨后部疼痛
- B. 劳累或情绪激动时发作
- C. 可放射至心前区及左上肢
- D. 持续时间长，像针刺刀割样痛
- E. 持续数分钟，为压榨样疼痛

【A1/A2】53. 胸部 X 线检查心影呈梨形提示

- A. 心包积液
- B. 三尖瓣关闭不全
- C. 二尖瓣关闭不全
- D. 二尖瓣狭窄
- E. 主动脉瓣狭窄

【A1/A2】54. 风湿性心脏病二尖瓣狭窄发生栓塞最常累及的器官是

- A. 脑
- B. 肾
- C. 肠
- D. 肺
- E. 肝

【A1/A2】55. 二尖瓣面容的特点是

- A. 两颊部蝶形红斑
- B. 两颊部紫红，口唇轻度发绀
- C. 两颊黄褐斑
- D. 午后两颊潮红
- E. 面部毛细血管扩张

【A1/A2】56. 确诊二尖瓣狭窄最可靠的辅助检查是

- A. 心电图
- B. 胸部 X 线片
- C. 超声心动图
- D. 心导管检查
- E. CT

【A1/A2】57. 预防风湿性心瓣膜病的根本措施是

- A. 长期服用抗风湿药
- B. 积极防治链球菌感染
- C. 防止复发，卧床休息
- D. 增加营养，避免过劳
- E. 居室要防寒避潮

【A1/A2】58. 二尖瓣狭窄患者痰中带血的常见原因是

- A. 支气管静脉曲张破裂

- B. 急性肺水肿
- C. 肺梗死
- D. 支气管内膜毛细血管破裂
- E. 支气管小动脉破裂

【A1/A2】59. 引起心脏后负荷加重的瓣膜病为

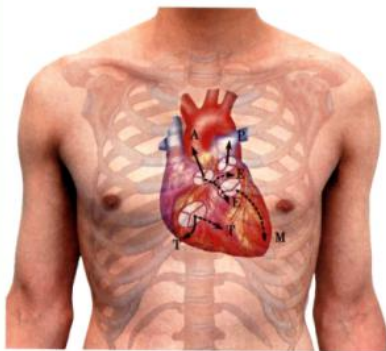
- A. 主动脉瓣狭窄
- B. 主动脉瓣关闭不全
- C. 二尖瓣狭窄
- D. 二尖瓣关闭不全
- E. 三尖瓣关闭不全

【A1/A2】60. 主动脉瓣狭窄患者的突出临床表现是

- A. 胸痛伴晕眩
- B. 乏力、下肢水肿
- C. 呼吸困难、心绞痛和晕厥
- D. 乏力、水肿、黑蒙
- E. 咯血伴声音嘶哑

【A1/A2】61. 主动脉瓣狭窄的杂音听诊位置是文末彩图 1-2-1 中的

- A. E
- B. P
- C. A
- D. T
- E. M



彩图 1-2-1 心脏听诊区

【A1/A2】62. 梗阻性肥厚型心肌病患者最常见的死亡原因是

- A. 猝死
- B. 脑卒中
- C. 休克
- D. 心肌梗死
- E. 肺栓塞

【A1/A2】63. 扩张型心肌病的最常见病因是

- A. 家族史
- B. 细菌
- C. 柯萨奇病毒 B 感染
- D. 酒精中毒
- E. 神经激素受体异常

【A1/A2】64. 扩张型心肌病的主要体征是

- A. 听诊心脏杂音
- B. 叩诊心界扩大
- C. 咳淡红色泡沫痰
- D. 心率增快
- E. 出现心律失常

【A1/A2】65. 听诊时为清楚地听到急性心包炎患者的心包摩擦音，患者应采取的体位是

- A. 端坐位
- B. 坐位且身体后仰
- C. 坐位且身体前倾
- D. 右侧卧位
- E. 左侧卧位

【A1/A2】66. 我国目前最常见的缩窄性心包炎的病因是

- A. 风湿性
- B. 化脓性
- C. 结核性
- D. 真菌性
- E. 创伤性

【A1/A2】67. 心包积液最迅速和确诊的检查是

- A. 心包穿刺
- B. 超声心动图
- C. X 线检查
- D. 心电图
- E. 心包镜

【A1/A2】68. 心包压塞首要护理措施是

- A. 停用抗凝剂
- B. 端坐位
- C. 快速利尿
- D. 强心剂应用
- E. 心包穿刺

【A1/A2】69. 奇脉主要见于

- A. 缩窄性心包炎
- B. 肥厚型心肌病
- C. 慢性阻塞性肺气肿
- D. 自发性气胸
- E. 主动脉瓣狭窄

【A1/A2】70. 下肢深静脉血栓形成的最危险的并发症是

- A. 下肢溃疡
- B. 下肢水肿
- C. 下肢坏死
- D. 肺栓塞
- E. 出血

【A1/A2】71. 小李，从事理发师行业，小腿有蚯蚓样，足踝部有色素沉着。怎么预防发生这种情况

- A. 避免运动
- B. 避免长期坐着或站立
- C. 双腿尽量避免交叉
- D. 休息时患肢下垂
- E. 穿紧身衣裤

【A1/A2】72. 某个工人长期在冷库工作，近日出现间歇性跛行，足背动脉搏动消失，此时为血栓闭塞性脉管炎的

- A. 局部缺血期
- B. 溃疡期
- C. 组织坏死期
- D. 营养障碍期
- E. 溃烂期

【A1/A2】73. 对于血栓闭塞性脉管炎，错误的护理是

- A. 防止外伤
- B. 保暖，避免受寒
- C. 局部热敷促进循环
- D. 肢端坏疽应保持干燥
- E. 足癣者应及时治疗

【A1/A2】74. 一般认为心脏骤停后会出现脑水肿的时间期限是

- A. 1 分钟
- B. 2 分钟
- C. 3 分钟
- D. 10 分钟
- E. 15 分钟

【A1/A2】75. 肾上腺素用于治疗心搏骤停，其主要的药理作用是

- A. 增加心肌收缩力
- B. 扩张外周血管
- C. 减慢心率
- D. 抗心律失常
- E. 纠正酸碱平衡

【A1/A2】76. 护士在护理法洛四联症患儿时，给予充足水分的主要目的是

- A. 预防形成脑血栓
- B. 预防并发肺部感染
- C. 预防并发亚急性细菌性心内膜炎
- D. 预防心力衰竭
- E. 预防中枢神经系统感染

【A1/A2】77. 某患者接受冠状动脉造影术后回到病房，医嘱沙袋压迫股动脉穿刺点 6 小时。为防止局部出血和栓塞，护士应重点观察

- A. 呼吸
- B. 心率
- C. 血压
- D. 足背动脉搏动
- E. 肌力

【A1/A2】78. 在 CCU 病房监护的急性心肌梗死患者，最易引起患者突发意外情况的是

- A. 吸氧不当
- B. 便秘
- C. 饮食不当
- D. 亲友探望
- E. 呼吸道感染

【A1/A2】79. 下肢表浅静脉曲张，给予保守治疗。下列行为会加重病情的是

- A. 避免久立
- B. 防止便秘
- C. 适当休息，抬高患肢
- D. 戒烟
- E. 坐位时双膝交叉

【A1/A2】80. 患者男，34 岁。因心慌、气短 10 天来诊。超声心电图检查后诊断为心包积液。体检时，最不可能出现的体征是

- A. 颈静脉怒张
- B. 肝脏肿胀
- C. 奇脉
- D. 动脉血压升高
- E. 脉压减小

【A1/A2】81. 患者女，45岁。因心力衰竭使用洋地黄进行治疗。治疗期间的下列医嘱中，护士应提出质疑和核对的选项是

- A. 氯化钾溶液静脉滴注
- B. 生理盐水静脉滴注
- C. 5%葡萄糖溶液静脉滴注
- D. 葡萄糖酸钙溶液静脉滴注
- E. 乳酸钠溶液静脉滴注

【A1/A2】82. 患者男，60岁。因心力衰竭入院。诊断为心功能Ⅱ级。患者应表现为

- A. 不能从事任何体力活动
- B. 日常活动后出现呼吸困难，休息后缓解
- C. 轻微活动后出现呼吸困难，休息后不易缓解
- D. 一般活动不引起疲乏、呼吸困难
- E. 休息时即有呼吸困难

【A1/A2】83. 患者女，65岁。因心力衰竭收住入院，采用地高辛治疗，遵医嘱服用地高辛每日0.25mg。护士查房时，患者主诉食欲明显减退，视物模糊，将白墙看成绿墙，护士测心率50次/min，心律不齐，上述症状最可能的原因是

- A. 心力衰竭加重
- B. 颅内压增高
- C. 心源性休克
- D. 低钾血症
- E. 洋地黄中毒

【A1/A2】84. 患者男，52岁。既往高血压病史5年，2个月前出现疲乏、气促，近1周来出现劳力性呼吸困难，经休息后缓解。患者最可能出现

- A. 慢性左心衰竭
- B. 急性肺水肿
- C. 高血压危象
- D. 慢性右心衰竭
- E. 急性左心衰竭

【A1/A2】85. 患者女，20岁，大学生。“重感冒”2周后出现胸闷，心悸，乏力症状。查体：心率102次/min，血压110/70mmHg，实验室检查，蛋白增高，拟诊病毒性心肌炎收住院治疗。患者紧张焦虑，为缓解其病情，护士应该告知患者

- A. 目前可下地活动
- B. 出院后即可上体育课
- C. 出院后即可复学
- D. 症状可消失，血液指标可恢复正常
- E. 该病可治愈，不会有任何后遗症

【A1/A2】86. 患者血压200/100mmHg，血肌酐125 $\mu$ mol/L，有脑卒中家族史，该患者的血压

水平为

- A. III级高血压
- B. II级高血压
- C. I级高血压
- D. 单纯收缩高血压
- E. 正常高值

【A1/A2】87. 患者男，42岁。诊断为高血压危症，医嘱呋塞米20mg，iv。执行后患者出现乏力、腹胀、肠鸣音减弱的症状。该患者可能发生了

- A. 高钾血症
- B. 低钾血症
- C. 高钠血症
- D. 低钠血症
- E. 高氯血症

【A1/A2】88. 利尿药降低血压的主要作用机制是

- A. 减少血容量
- B. 阻断 $\beta$ 受体
- C. 阻断 $\alpha$ 受体
- D. 阻滞钙通道
- E. 扩张小动脉

【A1/A2】89. 患者男，65岁。急性心肌梗死冠脉支架术后半年，在家休养，心情低落，少与人交流，对周围事物不感兴趣。其最可能的心理问题是

- A. 谵妄
- B. 抑郁
- C. 焦虑
- D. 恐惧
- E. 愤怒

【A1/A2】90. 对成人进行单人施救心肺复苏时，按压与呼吸的比例为

- A. 30: 1
- B. 15: 1
- C. 60: 4
- D. 30: 2
- E. 15: 2

【A1/A2】91. 患者男，28岁。因3天前气候骤变而受寒，出现发热、流涕、咳嗽、咽痛，来院就诊，初步诊断为急性上呼吸道感染。该患者病理改变不会出现

- A. 喉黏膜充血、水肿
- B. 扁桃体肿大
- C. 分泌物增多
- D. 喉黏膜弥漫性纤维素渗出



E. 咽部黏膜充血、水肿

【A1/A2】92. 患者男，60岁。因“COPD并发自发性气胸”入院。住院期间出现 $T38.5^{\circ}\text{C}$ ，考虑合并细菌感染。最常见的致病菌是

- A. 葡萄球菌
- B. 结核杆菌
- C. 卡他莫拉菌
- D. 肺炎链球菌
- E. 流感嗜血杆菌

【A1/A2】93. 患者女，68岁。有慢性哮喘史15年。近日感冒后病情加重，夜间咳嗽频繁，痰量多，以急性呼吸衰竭入院治疗。经治疗后病情缓解，准备出院，但 $\text{PaO}_2$ 仍低(55mmHg)，为防止心脏进一步受累，最有效的措施是

- A. 做腹式呼吸加强膈肌运动
- B. 避免吸入有害气体
- C. 保持室内清洁
- D. 进行家庭氧疗
- E. 坚持步行或慢跑等全身运动

【A1/A2】94. 患者男，30岁。胸部外伤致右侧肋骨骨折并发气胸，呼吸极度困难，发绀。查体：血压90/60mmHg，气管向左移位，右胸廓饱满，叩诊呈鼓音，呼吸音消失，有广泛皮下气肿。患者极度呼吸困难，发绀的最主要原因是

- A. 广泛皮下气肿
- B. 静脉血液回流受阻
- C. 伤侧胸腔压力不断升高
- D. 健侧肺扩张受限，纵隔向健侧移位
- E. 血容量降低，引起呼吸困难

【A1/A2】95. 法洛四联症患者缺氧发作时，使用普萘洛尔(心得安)进行治疗的目的是

- A. 控制惊厥
- B. 减慢心率
- C. 减少水钠潴留
- D. 抑制呼吸中枢
- E. 纠正代谢性酸中毒

【A1/A2】96. 患儿，6个月。因肺炎致精神不振，食欲差。对该患儿的饮食指导错误的是

- A. 继续母乳
- B. 少量多餐
- C. 尽量少饮水
- D. 耐心喂养，防呛咳
- E. 给予营养丰富半流质饮食

【A1/A2】97. 支气管肺炎患儿停用抗生素的时间是抗生素用至体温正常后

- A. 1~2 天
- B. 3~4 天
- C. 5~7 天
- D. 8~10 天
- E. 10~15 天

(98~100 题共用题干)

【A3/A4】患者男，58 岁。因右侧肢体活动不便 4 小时入院。入院时神志清楚，呼吸 18 次/min，脉搏 90 次/min，血压 165/95mmHg，右侧肢体肌力 2 级。既往有高血压和糖尿病史。

98. 护士对该患者及其家属进行入院宣教，宣教重点是

- A. 请不要到医生护士办公室翻看病历
- B. 主治医生的专业方向
- C. 应该尽早开始进行康复锻炼
- D. 当前应该卧床休息，不可自行起床活动
- E. 应该每天进行身体清洁

99. 医嘱要求急送该患者行 CT 检查，护士首先必须采取的措施是

- A. 告诉其家属 CT 室方位
- B. 先给患者吸氧 30 分钟后再送检查
- C. 安排用平车送患者前往
- D. 查看检查单是否已经收费
- E. 报告护士长请求外出

100. 该患者回到病床后，护士应该立即完成的护理措施是

- A. 睡硬板床
- B. 双侧上床栏
- C. 插留置导尿管
- D. 保持左侧卧位
- E. 进行手术前准备