

## 2019年下半年国考教师资格证考试

### 中学科一

(科目代码: 301)

#### 注意事项:

1. 考试时间为 120 分钟, 满分为 150 分。
2. 请按规定在答题卡上填涂、作答。在试卷上作答无效, 不予评分。

#### 一、单项选择题 (本大题共 29 小题, 每小题 2 分, 共 58 分)

在每小题列出的四个备选项中只有一个是符合题目要求的, 请用 2B 铅笔把答题卡上对应题目的答案字母按照要求涂黑。错选、多选或未选均无分。

1. 下列关于素质教育的表述中, 不正确的是 ( )。

- A. 素质教育更要重视德育
- B. 素质教育主要适用于基础教育
- C. 素质教育应遵循教育规律
- D. 素质教育不要求学生平均发展

1. 【答案】B

【解析】关于素质教育, 必须明确其内涵和外延。素质教育重视德智体美劳教育, 而且德育为先, 五育并举, 更加重视德育, A 选项正确; 素质教育应当贯穿于幼儿教育、中小学教育、职业教育、成人教育、高等教育等各级各类教育, 应当贯穿于学校教育、家庭教育和社会教育等各个方面。所以素质教育不仅主要适用于基础教育, 也适用于其他阶段的教育, B 选项错误; 素质教育应该遵循教育规律, 促进学生健康发展, C 选项正确; 素质教育要求促进学生全面发展 and 个性发展, 并没要求平均发展, D 选项正确。故本题选 B。

2. 吴老师在指导青年教师时说道: “我们是生物老师, 自己就知道生物的多样性和保护这种多样性的重要, 所以对各有所长的学生, 我们可不能做一个把学生修剪得整整齐齐的园丁。”这种说法表明教师劳动具有 ( )。

- A. 差异性
- B. 协作性

C. 复杂性

D. 示范性

2. 【答案】C

【解析】教师劳动的复杂性表现在：教育目的的全面性，教育任务的多样性，劳动对象的差异性，劳动性质、劳动过程以及劳动手段的复杂性。其中教师劳动对象的差异性指教师的劳动对象是千差万别的人。教师不仅要经常在同一个时空条件下，面对全体学生，实施统一的课程计划、课程标准，还要根据每个学生的实际情况因材施教。吴老师在指导青年教师时强调尊重学生的长处和个性，体现了教师劳动的复杂性。故本题选C。

3. 每周五，崔老师都会带领老师们研讨并反思学校教学中出现的问题，经常通过电子邮件、电话和登门拜访等形式向大学教授请教，或是与校外名师共同探讨，以找到解决问题的方法。该做法体现的教师专业发展途径是（ ）。

A. 校本研修

B. 自主学习

C. 行动研究

D. 专业支援

3. 【答案】C

【解析】行动研究强调实践者在行动中为解决自身问题而参与进行的，有计划、有步骤、有反思的研究。题干中崔老师都会带领老师们研讨并反思学校教学中出现的问题，经常通过电子邮件、电话和登门拜访等形式向大学教授请教问题，都是通过具体的行动，故本题选C。

4. 某校将成绩较好的学生单独编班，并组织优质师资对这个班进行重点辅导，提高了中考优秀率，得到了该班学生家长的好评。该校的做法（ ）。

A. 违反了义务教育的公平原则

B. 践行了因材施教的教学原则

C. 弱化了学校办学的鲜明特色

D. 遵循了长善救失的教学原则

4. 【答案】A

【解析】题干中学校对成绩较好的学生单独编班，并组织优质师资进行重点辅导，显然没有做到公平地对待每一个学生。故本题选A。

5. 《中华人民共和国宪法》规定，上级监察委员会对下级监察委员会的工作进行（ ）。

A. 监督

B. 监察

C. 领导

D. 指导

5. 【答案】C

【解析】《中华人民共和国宪法》第一百二十五条规定：“中华人民共和国国家监察委员会是最高监察机关。国家监察委员会领导地方各级监察委员会的工作，上级监察委员会领导下级监察委员会的工作。”上级监察委员会对下级监察委员会的工作进行领导。故本题选C。

6. 某高中对严重违反校纪的学生张某处以留校察看处分，并将处分文件在学校宣传栏公开张贴。该学校的行为（ ）。

A. 侵犯了张某的名誉权

B. 保障了师生的财产安全

C. 侵犯了张某的隐私权

D. 履行了学校的管理职责

6. 【答案】C

【解析】隐私权指学生有权要求私人的、不愿或不便让他人获知或干涉的、与公共利益无关的信息或生活领域不被他人非法侵扰、知悉、收集、利用和公开。学校将对学生的处分文件在宣传栏公开张贴，侵犯了学生的隐私权。故本题选C。

7. 下列做法中没有违反相关法律规定的是（ ）。

A. 学生王某不遵守课堂纪律，被任课教师罚站3小时

B. 初中生李某偷窃了王老师500元钱，学校将其开除

C. 赵某为减轻家庭经济负担，让13岁的儿子辍学打工

D. 人民法院对17岁的张某抢劫一案进行了不公开审理

7. 【答案】D

【解析】《中华人民共和国未成年人保护法》第二十一条规定，学校、幼儿园、托儿所的教职员工应当尊重未成年人的人格尊严，不得对未成年人实施体罚、变相体罚或者其他侮辱人格尊严的行为。A选项任课教师罚站，属于体罚学生，没有尊重学生人格尊严，也侵犯了学生的生命健康。《中华人民共和国未成年人保护法》第十八条规定，学校应当尊重未成年学生受教育的权利，关心、爱护学生，对品行有缺点、学习有困难的学生，应当耐心教育、帮助，不得歧视，不得违反法律和国家规定开除未成年学生。B选项学校开除学生，侵犯了学生的受教育权。《中华人民共和国未成年人保护法》第十三条规定，父母或者其他监护人应当尊重

未成年人受教育的权利，必须使适龄未成年人依法入学接受并完成义务教育，不得使接受义务教育的未成年人辍学。C选项赵某让儿子辍学，侵犯了未成年人的受教育权。《中华人民共和国预防未成年人犯罪法》第四十五条第二款规定，对于审判的时候被告人不满十八周岁的刑事案件，不公开审理。D选项人民法院对17岁张某的抢劫案不公开审理，正确。故本题选D。

8. 依据《中华人民共和国未成年人保护法》，依法设置的专门学校（ ）。

- A. 由公安机关进行管理
- B. 由司法部门进行管理
- C. 由教育行政部门进行管理
- D. 由地方人民政府进行管理

8. 【答案】C

【解析】《中华人民共和国未成年人保护法》第二十五条规定，对于在学校接受教育的有严重不良行为的未成年学生，学校和父母或者其他监护人应当互相配合加以管教；无力管教或者管教无效的，可以按照有关规定将其送专门学校继续接受教育。依法设置专门学校的地方人民政府应当保障专门学校的办学条件，教育行政部门应当加强对专门学校的管理和指导，有关部门应当给予协助和配合。故本题选C。

9. 中学生熊某曾经偷拿过同学的财物，班主任总是以此为理由，不让他参加班级活动该班主任的做法（ ）。

- A. 正确，可以督促学生改进错误
- B. 不正确，不得歧视犯错误学生
- C. 正确，班主任有管理学生权利
- D. 不正确，侵犯了熊某的名誉权

9. 【答案】B

【解析】《中华人民共和国未成年人保护法》第二十三条规定，学校对有不良行为的未成年人应当加强教育、管理，不得歧视。因为熊某曾经偷拿过同学的财物，班主任总是以此为理由，不让他参加班级活动，是对学生有所歧视，故本题选B。

10. 初中生付某与同学钱某放学后在校外餐馆就餐，席间付某与钱某发生争执，付某拿起餐馆的菜刀砍伤了钱某。对此次伤害事件，下列说法正确的是（ ）。

- A. 付某的监护人应承担主要赔偿责任
- B. 付某的监护人应承担全部赔偿责任

- C. 付某所在学校应承担主要赔偿责任
- D. 餐馆应承担主要赔偿责任

10. 【答案】B

【解析】初中生付某与同学钱某放学后在校外餐馆就餐，席间付某与钱某发生争执，付某拿起餐馆的菜刀砍伤了钱某。此次伤害事故放学后发生的，与学校无关；由于是付某造成的，所以付某应该承担责任。根据《学生伤害事故处理办法》第二十八条规定，未成年学生对学生伤害事故负有责任的，由其监护人依法承担相应的赔偿责任。所以付某的监护人应承担全部赔偿责任。故本题选B。

11. 16岁的蒋某因抢劫被公安机关抓获，当地电视台将蒋某接受审讯的清晰画面在当地新闻节目中播出，该电视台的行为（ ）。

- A. 不违法，如实报道没有构成侵权
- B. 不违法，传播正能量不构成侵权
- C. 违法，侵犯了蒋某的隐私权
- D. 违法，侵犯了蒋某的名誉权

11. 【答案】C

【解析】根据《中华人民共和国未成年人保护法》第五十八条规定和《中华人民共和国预防未成年人犯罪法》第四十五条规定，对未成年人犯罪案件，新闻报道、影视节目、公开出版物不得披露该未成年人的姓名、住所、照片及可能推断出该未成年人的资料。当地电视台将蒋某接受审讯的清晰画面在当地新闻节目中播出，侵犯了未成年人的隐私。故本题选C。

12. 13岁的初中生张某伙同校外青年抢劫本校女教师。学校可以对张某采取的措施是（ ）。

- A. 开除学籍并送公安机关
- B. 申请将其送到工读学校
- C. 记大过处分并处以罚款
- D. 通知家长并强制其退学

12. 【答案】B

【解析】《中华人民共和国预防未成年人犯罪法》第三十五条规定，对未成年人实施本法规定的严重不良行为的，应当及时予以制止。对有本法规定严重不良行为的未成年人，其父母或者其他监护人和学校应当相互配合，采取措施严加管教，也可以送工读学校进行矫治和接受教育。对未成年人送工读学校进行矫治和接受教育，应当由其父母或者其他监护人，或者原所在学校提出申请，经教育行政部门批准。对13岁的张某抢劫，不负刑事责任，不留案底，

不进入学生档案，学校也不能开除，可以申请送往专门的学校进行矫正，故本题选 B。

13. 近一段时间，班上流行大操大办过生日的风气，孩子过生日家长们纷纷比阔。在班会上，班主任孙老师对这种情况进行了批评，要求大家厉行节俭。孙老师的做法体现了教师是（ ）。

- A. 文化知识的传播者
- B. 高尚情操的塑造者
- C. 社会风气的改造者
- D. 学生品行的引导者

13. 【答案】D

【解析】班主任对班上流行大操大办过生日的风气，进行了批评，要求大家厉行节俭，属于对于学生品行的引导，故本题选 D。

14. 王老师在教学中总是尝试新的教学方法。在音乐课上，王老师鼓励同学们给经典音乐重新填词，评选“最美歌词”和“最具创意奖”，同学们对音乐课的兴趣大增。下列选项中是孔子所说，且与王老师做法相符的是（ ）。

- A. “吾生也有涯，而知也无涯”
- B. “学而不已，阖棺乃止”
- C. “古人于为学，终生与之俱”
- D. “朝闻道，夕死可矣”

14. 【答案】B

【解析】A 项出自庄子《养生主》，意思是说人生是有限的，但知识是无限的（没有边界的）；B 项出自汉代韩婴《韩诗外传》，意思是说学习没有完结的时候，直到死去才算停止，是孔子的言论。C 项出自《梁启超：在政治与学术之间》，是梁启超教育子女的语句，意思是说古人对于治学求学，是坚持不懈，终身追求的目标。D 项出自《论语·里仁第四》，意思是说早上明白了仁义之道，晚上为它去死也可以。题干中王老师尝试探索新的教学方法，体现的是终身学习的理念。符合题目要求的，只能选择 B 项。故本题选 B。

15. 李老师发现一些学生卫生习惯不好，经常在教室里面乱扔废纸。面对这种情况，李老师恰当的做法是（ ）。

- A. 严肃教育学生，严重时将学生赶出教室
- B. 建立惩罚机制，罚扔废纸的学生扫走廊
- C. 不再强调卫生，只要学生成绩好即可
- D. 批评教育学生，督促学生养成好习惯

15. 【答案】D

【解析】李老师发现一些学生卫生习惯不好，经常在教室里面乱扔废纸。面对这种情况，李老师应当对学生进行批评教育，而不是体罚或者置之不理，故本题选D。

16. 班主任田老师鼓励同学们开展兴趣小组活动，却招来了一些科任教师的反对，因为他们觉得这样做会影响学生的考试成绩。面对这种情况，田老师恰当的做法是（ ）。

- A. 取得同事支持，继续指导学生活动
- B. 尊重同事意见，暂停兴趣小组活动
- C. 利用校长威信，平息同事反对意见
- D. 接受科任老师意见，重视考试成绩

16. 【答案】A

【解析】班主任田老师鼓励同学们开展兴趣小组活动，却招来了一些科任教师的反对，因为他们觉得这样做会影响学生的考试成绩。面对这种情况，田老师恰当的做法应该是采取平和的方式，取得同事支持，继续指导学生活动。而不是采取极端的方式置之不理或者其他的方式。故本题选A。

17. 下列现象，不是因地球公转而产生的是（ ）。

- A. 昼夜的变化
- B. 四季的变化
- C. 日食
- D. 月食

17. 【答案】A

【解析】地球公转就是地球按一定轨道围绕太阳转动。地球公转产生的现象有四季的变化、日食、月食等现象，而昼夜交替的变化是地球自转引起的。故本题选A。

18. “北斗卫星导航系统”是中国自主研发、独立运行的卫星导航系统，已成功应用于测绘、电信、交通、减灾等诸多领域，产生了显著的经济效益和社会效益。下列关于“北斗卫星导航系统”的表述中，不正确的是（ ）。

- A. 尚未正式进入民用市场
- B. 具有定位和通信双重功能
- C. 定位精度正在不断地提高
- D. 已覆盖中国本土的全部区域

18. 【答案】A

【解析】北斗导航已广泛应用于交通运输、海洋渔业、水文监测、气象预报、测绘地理信息、森林防火、通信时统、电力调度、救灾减灾、应急搜救等领域，逐步渗透到人类社会生产和人们生活的方方面面，为全球经济和社会发展注入新的活力。所以 A 项的表述是错误的。故本题选 A。

19. 下列选项中，不属于 15 世纪到 17 世纪地理大发现时期的航海家的是（ ）。

- A. 哥伦布
- B. 迪亚士
- C. 阿蒙森
- D. 麦哲伦

19. 【答案】C

【解析】阿蒙森是 19 世纪挪威极地探险家。他在探险史上获得了两个“第一”：第一个航行于西北航道；第一个到达南极点。其他都属 15-17 世纪地理大发现时期的航海家。故本题选 C。

20. 下列选项中，不是美国作家马克·吐温作品的是（ ）。

- A. 《竞选州长》
- B. 《老人与海》
- C. 《汤姆·索亚历险记》
- D. 《哈克贝里·费恩历险记》

20. 【答案】B

【解析】《老人与海》是美国反战作家海明威的作品，被认为是 20 世纪最著名的小说家之一；其余全部是马克·吐温的作品。故本题选 B。

21. 楚辞在中国诗歌史上被视为浪漫主义传统的源头，最有代表性的诗人是屈原。下列选项中，属于屈原作品的是（ ）。

- A. 《九辩》
- B. 《风赋》
- C. 《高唐赋》
- D. 《湘夫人》

21. 【答案】D

【解析】A、B、C 都是战国末期辞赋家宋玉创作的，《湘夫人》是屈原代表作《九歌》里的作品。故本题选 D。

22. 《世界记忆遗产名录》是经联合国教科文组织世界记忆工程国际咨询委员会确认的文献遗



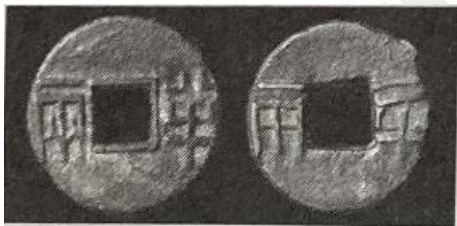
产项目。下列选项中，关于《世界记忆遗产名录》的表述正确的是（ ）。

- A. 收录具有世界意义的文献遗产
- B. 包含文物、建筑群、遗址三类
- C. 首批世界记忆遗产包含中国昆曲
- D. 由联合国大会评估、审查、公布

22. 【答案】A

【解析】《世界记忆名录》是指符合世界意义、经联合国教科文组织世界记忆工程国际咨询委员会确认而纳入的文献遗产项目。世界记忆文献遗产是世界文化遗产保护项目的延伸，侧重于文献记录，包括博物馆、档案馆、图书馆等文化事业机构保存的任何介质的珍贵文件、手稿、口述历史的记录以及古籍善本等。根据这一表述，D项错误；A项正确；B项属于文化遗产，不符合题意；C项昆曲于2001年5月18日，入选联合国教科文组织第一批人类口头和非物质遗产代表作名单，不符合题意。所以本题选A。

23. 公元前221年，秦始皇统一中国后，颁布诏书统一度量衡，下列选项中，刻有这一诏书的是（ ）。



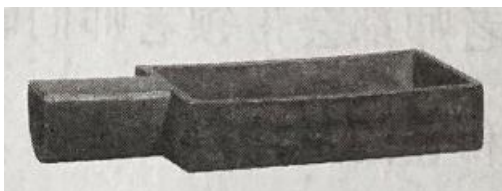
A. 秦半两钱



B. 秦铜车马



C. 阳陵虎符



D. 商鞅方升

23. 【答案】D

【解析】题干中强调统一度量衡，度指长度，量指体积，衡指重量。A选项表示的是货币；B选项表示的是铜车马是出土于秦始皇陵墓的历史文物；C选项是代表调动军队权力的虎符；D选项是商鞅方升，又称商鞅量，是战国时代秦国铜制量器。故本题选D。

24. 古希腊罗马文化，深刻地影响了西方世界的文明进程。下列选项中，不是产生于古希腊罗马的是（ ）。

- A. 公民教育
- B. 陪审法庭
- C. 君主立宪
- D. 全民公决

24. 【答案】C

【解析】君主立宪制，亦即“有限君主制”，是相对于君主专制的一种国家体制。君主立宪是在保留君主制的前提下，通过立宪，树立人民主权、限制君主权力、实现事务上的共和主义理想但不采用共和政体。世界上最早实行君主立宪制的是英国。故本题选C。

25. 甲乙两地各抽取100名初中一年级的学生进行了体重测量，相关的统计结果见下表。下列选项中，对这次测量结果的解释，最恰当的是（ ）。

表。下列选项中，对这次测量结果的解释，最恰当的是（ ）。

地别	人数	平均体重 (kg)	标准差	标准差系数
甲地	100	37.3	11	0.295
乙地	100	38.2	13	0.340

- A. 甲地的标准差为11，甲地学生的体重更具有代表性
- B. 乙地的标准差为13，乙地学生的体重更具有代表性
- C. 甲地的标准差系数为0.295，甲地学生的体重更具有代表性
- D. 乙地的标准差系数为0.340，乙地学生的体重更具有代表性

【答案】C

【解析】标准差反映组内个体间的离散程度。而标准差系数，又称为均方差系数，离散系数。它是从相对角度观察数据的差异和离散程度，在比较相关事物的差异程度时比直接比较标准差要好些。所以标准差系数越小越好，代表大部分数值与平均值之间的差异较小，故本题选C。

26. 在Word的编辑状态下，选择整个表格，执行“表格”菜单中的“删除行”命令，对其结果表述正确的是（ ）。

- A. 表格中一行被删除

- B. 整个表格被删除
- C. 表格中一列被删除
- D. 表格没有被删除

26. 【答案】B

【解析】在 Word 的编辑状态下，如果选中了整个表格，然后执行删除行命令，会使整个表格被删除。故本题选 B。

27. 如下图所示，在 Excel 中单击单元格 F2，欲求出表中所列 6 名学生的总成绩排名，应输入的公式是（ ）。

	A	B	C	D	E	F
1	学号	语文	数学	外语	总分	排名
2	001	75	73	68	216	
3	002	82	89	83	254	
4	003	70	72	79	222	
5	004	85	82	79	246	
6	005	92	87	91	270	
7	006	78	81	84	243	

- A. =RANK(E1, \$E\$1: \$E\$7)
- B. =RANK(E1, \$E\$2: \$E\$7)
- C. =RANK(F2, \$E\$1: \$E\$7)
- D. =RANK(E2, \$E\$2: \$E\$7)

27. 【答案】D

【解析】本题考查 Rank 函数，单元格 F2 的输入的函数应该是 D 项。E2 表示总成绩，使用相对地址引用，代表的是要排序的数，\$E\$2:\$E\$7，表示的是整个总成绩所在的区域，使用绝对地址引用。故本题选 D。

28. 下列选项中的概念关系，与“教授”和“科学家”一致的是（ ）。

- A. 夹克—衬衫
- B. 中文书—英文书
- C. 足球—篮球
- D. 大学生—运动员

28. 【答案】D

【解析】题干中“教授”和“科学家”的关系是交叉关系，A、B、C 选项都是并列的反对关系；D 选项是交叉关系。故本题选 D。

29. 找规律填数字是一项很有趣的游戏，特别锻炼观察和思考能力。按照“ $1=4$ ”“ $2=8$ ”“ $3=24$ ”的规律，下列选项中，应填入“ $4=( )$ ”空缺处的是( )。

- A. 88
- B. 96
- C. 104
- D. 112

29. 【答案】B

【解析】观察题干的规律，可以看出：从第二个等式开始，每一个等式的前一个数字乘以前一个等式的后一个数字，构成本等式的后一个数字。故本题选B。

## 二、材料分析题（本大题共3小题，每小题14分，共42分）

30. 材料：

多年来，徐老师一直坚持还课堂于学生。他安排的“课前五分钟”深受好评。其做法是在每堂课的开始安排一名学生上台演讲，主要程序是：学生讲述——大家评论——师生共同给出成绩。此项活动让学生得到了多方面的锻炼。除了这项活动，徐老师鼓励学生开展的自编课本剧活动、班级读书交流活动、创办文学刊物活动都收到了很好效果。

徐老师的教学方式别具一格。他尝试过用分析讨论法讲议论文、用欣赏分析法讲小说、用朗读品味法讲诗歌、用形象体会法讲散文等。他重视利用各种教学手段尤其是现代教育技术手段，不断变换教学思路，寻找最佳切入口。大家评价说：“徐老师玩转了课堂！”

徐老师说，当老师要舍得“折腾”自己，为此，他每天梳理自己的课堂，写教学日志。多年下来，他积累的教学日志多达二十多万字，还被学校当作校本培训的资料。

问题：

请结合材料，从教师观的角度，评析徐老师的教学行为。（14分）

30. 【答案要点】

材料中徐老师的行为体现了新型教师观的要求，从教师角色观和教学行为观来看，具体表现在：

(1) 教师是学生学习的促进者。教师应该从传授知识的角色向教育促进者的角色转变。材料中徐老师通过“课前五分钟”活动，用不同教学方式开展不同内容的教学及利用各种教学手段开展教学，这些行为都有助于体现学生的主体地位，促进学生的学习。

(2) 教师是课程的建设者和开发者。教师应该善于利用课程资源，做到课程的研究和开发。

材料中徐老师通过鼓励学生开展自编课本剧、班级读书交流活动、创办文学刊物等活动，进

一步拓展了课程，建设了课程。

(3) 教师是教育教学的研究者。教师要精通教学理论和分析教学理论，并可以独立完成教育行动研究。材料中徐老师每天梳理自己的课堂，写教学日志，这些内容还被当做校本培训的资料，体现了这一点。

(4) 从教师行为观来看，在对待师生关系上，教师应尊重、赞赏学生，教学相长。在对待教学上，教师应帮助、引导启发学生。在对待自我上，教师应注重反思和终身学习。材料中徐老师在教学过程中能够还课堂于学生，充分的尊重学生。能够为学生提供平台，并通过多种手段引导启发学生的学习。此外，徐老师每天坚持写教学日志，不断地折腾自己，提高自己的教学水平。

总之，徐老师的做法是正确的，值得学习的。

31. 材料：

我刚担任初一(2)班班主任时，班上的晓义经常打架、抽烟、旷课，一开学就和科任老师发生冲突。

几次家访后，我掌握了晓义的基本情况：他从小就调皮，爸爸经常打他，而且家长对他的学习不抱指望，久而久之，他的毛病越来越多。

我该怎么办呢？

我注意到晓义精力充沛，喜欢运动，于是决定让他担任体育委员来试一下。这个决定宣布后，学生们一片哗然，当晚就有家长打电话来表达不满。我耐心地向家长解释说：“我会对所有孩子负责的。请您给我时间，也给晓义一个机会。”

刚开始，晓义并没有因为做了体育委员而格外兴奋，甚至有时在带领大家跑操时还有些满不在乎。一次跑操时，有个同学不小心摔了一跤，晓义马上过去扶了他一把。我抓住时机表扬了他。看得出来，晓义有所触动。

初三时，他代表学校参加了区运动会，还获得了铅球比赛第二名的好成绩，全班都为他欢呼，他不好意思地笑了，这是我第一次在他脸上看到这样的表情。

初中三年，我和晓义的谈话不计其数，我还经常与家长沟通，希望他们多鼓励晓义。初中毕业三年后的一天，晓义再次出现在我面前，兴高采烈地告诉我：“老师，我已经应征入伍了！”那一刻，我知道当初的决定是正确的。

问题：

请结合材料，从教师职业道德的角度，评析“我”的教育行为。(14分)

30. 【答案要点】

材料中“我”的行为是正确的，符合教师职业道德规范的要求，表现在：

(1) 爱岗敬业。教师应忠诚于人民教育事业，勤恳敬业，乐于奉献。对工作高度负责，认真辅导学生。不得敷衍塞责。材料中“我”对晓义进行家访，耐心细致地跟家长交流，还给予晓义平台，让其锻炼提升，做到了对工作和学生的负责。

(2) 关爱学生。教师应关心爱护全体学生，尊重学生人格，平等公正对待学生。对学生严慈相济，做学生良师益友。保护学生安全，关心学生健康，维护学生权益。不讽刺、挖苦、歧视学生，不体罚或变相体罚学生。材料中的“我”能够平等公正地对待有不良行为的学生，通过谈话等方式，关注学生的成长和进步，及时给予引导和鼓励，信任学生，促进了学生的健康发展。

(3) 教书育人。教师应遵循教育规律，实施素质教育。循循善诱，诲人不倦，因材施教。培养学生良好品行，激发学生创新精神，促进学生全面发展。材料中的“我”在帮扶晓义的过程中能够遵循孩子成长发展的规律，通过家访了解他的成长环境，然后给予信任，给他鼓励和支持，能够发扬他的优点，尊重和鼓励他，最终使得晓义应征入伍。

(4) 为人师表。教师应坚守高尚情操，严于律己，以身作则。语言规范，举止文明。关心集体，团结协作，尊重同事，尊重家长。材料中的“我”能够在言行上践行职业道德规范，做到公平公正，尊重家长，注重团结，体现了这一点。

总之，材料中的“我”的做法是正确的。

32. 材料：

最近偶然看《红楼梦》，有一段话，现在拿来作为开始。林黛玉讲到陆放翁的两句诗：重帘不卷留香久，古砚微凹聚墨多。有个丫鬟很喜欢这一联，去问林黛玉。黛玉说：“这种诗千万不能学，学作这样的诗，你就不会作诗了。”下面她告诉那丫鬟学诗的方法。她说：“你应当读王摩诘、杜甫、李白跟陶渊明的诗。每一家读几十首，或是一两百首。得了了解以后，就会懂得作诗了。”这一段话讲得很有意思。

放翁这两句诗，对得很工整。其实则只是字面上的堆砌，而背后没有人。若说它完全没有人，也不尽然，到底该有个人在里面。这个人，在书房里烧了一炉香，帘子不挂起来，香就不出去了。他在那里写字，或作诗。有很好的砚台，磨了墨，还没用。则是此诗背后原是有一人，但这人却叫什么人来当都可，因此人并不见有特殊的意境，与特殊的情趣。无意境，无情趣，也只是一俗人。

此刻先拿黛玉所举三人王维、杜甫、李白来说，他们恰巧代表了三种性格，也代表了三派学问。王摩诘是释，是禅宗。李白是道，是老庄。杜甫是儒，是孔孟。摩诘诗极富禅味。后来

人论诗，主张要不著一字，尽得风流。但作诗怎能不著一字，又怎能不著一字而尽得风流呢？我们可选摩诘一联句来作例：

雨中山果落，灯下草虫鸣。

此一联拿来和上引放翁一联相比，两联中都有一个境，境中都有一个人。“重帘不卷留香久，古砚微凹聚墨多”，那境中人如何，上面已说过。现在且讲摩诘这一联。在深山里有一所屋，有人在此屋中坐，晚上下了雨，听到窗外树上果给雨一打，朴朴地掉下。草里很多的虫，都在雨下叫。那人呢？就在屋里雨中灯下，听到外面山果落，草虫鸣，当然还夹着雨声。这样一个境，有情有景，把来和陆联相比，便知一方是活的动的，另一方却是死而滞的了。

这一联中重要字面在“落”字和“鸣”字。在这两字中透露出天地自然界的生命气息来。大概是秋天吧，所以山中果子都熟了。给雨一打，禁不起在那里朴朴地掉下。草虫在秋天正是得时，都在那里叫。这声音和景物都跑进到这屋里人的视听感觉中。那坐在屋里的这个人，他这时顿然感到此生命，而同时又感到此凄凉。生命表现在山果草虫身上，凄凉则是在夜静的雨声中。我们请问当时作这诗的人，他碰到那种境界，他心上感觉到些什么呢？我们如此一想，就懂得“不著一字尽得风流”这八个字的涵义了。正因他所感觉的没讲出来，这是一种意境。而妙在他不讲，他只把这一外境放在前边给你看，好让读者自己去领略。若使接着在下面再发挥了一段哲学理论，或是人生观，或是什么杂感之类，那么这首诗就减了价值，诗味淡了，诗格也低了。

但我们看到这两句诗，我们总要问，这在作者心上究竟感觉了些什么呢？我们也会因为读了这两句诗，在自己心上，也感觉出了在这两句诗中所涵的意义。这是一种设身处地之体悟。亦即所谓欣赏。我们读上举放翁那一联，似乎诗后面更没有东西，没有像摩诘那一联中的情趣与意境。摩诘诗之妙，妙在他对宇宙人生抱有一番看法，他虽没有写出来，但此情此景，却尽已在纸上，这是作诗的很高境界，也可说摩诘是由学禅而参悟到此境。

（摘编自钱穆《中国文学论丛》）

问题：

(1) 为何黛玉认为不能学“重帘不卷留香久，古砚微凹聚墨多”这样的诗？请结合文本，简要概括。（4分）

(2) 文章认为“雨中山果落，灯下草虫鸣”体现了王维怎样的作诗境界？请简要分析。（10分）

### 32. 【答案要点】

(1) 因为这两句诗只是字面上的堆砌，并没有特殊的意境与特殊的情趣。

(2) 王维的诗歌有情有景，鲜活生动。“落”和“鸣”字透出天地自然的生命气息，富有听

觉和画面感。生命力表现在山果草虫身上，凄凉之感则是表现在夜静的雨声中。背后的意境深刻，不用写明，却能令人深刻体会，即“不著一字尽得风流”。

王维并没有直白的叙述描写出对宇宙人生的看法，读者却能透过诗句感受到，这是王维作诗的极高境界，也可说摩诘是由学禅而参悟到此境。

### 三、作文题（本大题共1小题，50分）

33. 阅读下面的材料，按要求作文。

一位老人上了公交车，发现忘带老年卡，对司机说：“我没带老年卡，让我上车行吧？”

司机说：“抱歉。按规定，您不出示老年卡，就必须投币”。

有位乘客听到，怒了：“你这人咋这么不通情达理？人家都已经说明了，你还刁难。”

司机说：“公司规定，我不能违背；你既然这么好心，要不替老人把车费付了吧？”这位乘客后退，说：“凭什么？”

司机自己掏出钱来，替老人投了币。

综合上述材料所引发的联想和感悟，写一篇论说文。

要求：

用规范的现代汉语写作；角度自选，立意自定，标题自拟；不少于1000字。

33. 【解析】 第一步：审题

1. 审文体：本文明确要求写论说文

2. 审题型：本题属于典型的材料作文，立意自选，题目自定

3. 审字数：不少于1000

第二步：立意：

材料中，司机严格遵循公司的规章制度，看起来不近人情。却在遵守制度的前提下，帮助老人解了燃眉之急。

乘客义正言辞的站出来，看起来是“主持公道”，但在面对司机的提议时，并没有做出具体的行动。

立意点有三个，第一个角度，司机在面对无故指责时，依然遵守公司制度。那么，作文可以就教师应当遵守教师职业道德，爱岗敬业。

第二个角度，是司机在遵守公司制度的前提下，热心帮助老人，树立良好的公司和个人形象。因此，作文可以就教师在教书育人的过程中，要时刻记住“学高为师，身正为范”，注意自己的榜样作用。

第三个角度，是乘客一味指责司机的做法，并没有真正的帮助老人解决实际问题。那么，作



文可以就老师如何在教学过程中发展素质教育，德育为先，培养学生全面发展。

### 33. 【写作指导】

#### (1) 审题：

本题是材料作文，要求论说文，字数不少于 1000 字，角度自选，立意自定，标题自拟。

#### (2) 立意：

材料中司机严格遵循公司的规章制度，看起来不近人情。却在遵守制度的前提下，帮助老人解了燃眉之急。所以从司机的角度可以立意为：制度面前人人平等；真正的关爱和虚假的叫喊；做一个正直的人等等。

材料中乘客义正辞严地站出来，看起来是“主持公道”，但在面对司机的提议时，并没有做出具体的行动。所以从乘客的角度可以立意为：别光说不做；喊破嗓子不如甩开膀子；做一个实干的人等等。

若考虑到教育教学，比如由司机在面对无故指责时，依然遵守公司制度，就可以写教师应当遵守教师职业道德，爱岗敬业。由司机在遵守公司制度的前提下，热心帮助老人，树立良好的公司和个人形象，就可以写教师在教书育人的过程中，要时刻记住“学高为师，身正为范”，注意自己的榜样作用。等等。

#### (3) 布局：

采用总分总的结构。具体分的部分也可以采用并列式、对照式或递进式。

#### (4) 论证：

通过举例论证、道理论证、事实论证、对比论证等论证方式展开。

## 2019 年下半年国考教师资格证考试

### 中学科一答案解析

#### 一、单项选择题（本大题共 29 小题，每小题 2 分，共 58 分）

在每小题列出的四个备选项中只有一个是符合题目要求的，请用 2B 铅笔把答题卡上对应题目的答案字母按照要求涂黑。错选、多选或未选均无分。

1. 【答案】B

【解析】关于素质教育，必须明确其内涵和外延。素质教育重视德智体美劳教育，而且德育为先，五育并举，更加重视德育，A 选项正确；素质教育应当贯穿于幼儿教育、中小学教育、职业教育、成人教育、高等教育等各级各类教育，应当贯穿于学校教育、家庭教育和社会教育等各个方面。所以素质教育不仅主要适用于基础教育，也适用于其他阶段的教育，B 选项错误；素质教育应该遵循教育规律，促进学生健康发展，C 选项正确；素质教育要求促进学生全面发展 and 个性发展，并没要求平均发展，D 选项正确。故本题选 B。

2. 【答案】C

【解析】教师劳动的复杂性表现在：教育目的的全面性，教育任务的多样性，劳动对象的差异性，劳动性质、劳动过程以及劳动手段的复杂性。其中教师劳动对象的差异性指教师的劳动对象是千差万别的人。教师不仅要经常在同一个时空条件下，面对全体学生，实施统一的课程计划、课程标准，还要根据每个学生的实际情况因材施教。吴老师在指导青年教师时强调尊重学生的长处和个性，体现了教师劳动的复杂性。故本题选 C。

3. 【答案】C

【解析】行动研究强调实践者在行动中为解决自身问题而参与进行的，有计划、有步骤、有反思的研究。题干中崔老师都会带领老师们研讨并反思学校教学中出现的问题，经常通过电子邮件、电话和登门拜访等形式向大学教授请教问题，都是通过具体的行动，故本题选 C。

4. 【答案】A

【解析】题干中学校对成绩较好的学生单独编班，并组织优质师资进行重点辅导，显然没有做到公平地对待每一个学生。故本题选 A。

5. 【答案】C

【解析】《中华人民共和国宪法》第一百二十五条规定：“中华人民共和国国家监察委员会是最高监察机关。国家监察委员会领导地方各级监察委员会的工作，上级监察委员会领导下级监察委员会的工作。”上级监察委员会对下级监察委员会的工作进行领导。故本题选 C。

6. 【答案】C

【解析】隐私权指学生有权要求私人的、不愿或不便让他人获知或干涉的、与公共利益无关的信息或生活领域不被他人非法侵扰、知悉、收集、利用和公开。学校将对学生的处分文件在宣传栏公开张贴，侵犯了学生的隐私权。故本题选 C。

## 7. 【答案】D

【解析】《中华人民共和国未成年人保护法》第二十一条规定，学校、幼儿园、托儿所的教职员工应当尊重未成年人的人格尊严，不得对未成年人实施体罚、变相体罚或者其他侮辱人格尊严的行为。A选项任课教师罚站，属于体罚学生，没有尊重学生人格尊严，也侵犯了学生的生命健康。《中华人民共和国未成年人保护法》第十八条规定，学校应当尊重未成年学生受教育的权利，关心、爱护学生，对品行有缺点、学习有困难的学生，应当耐心教育、帮助，不得歧视，不得违反法律和国家规定开除未成年学生。B选项学校开除学生，侵犯了学生的受教育权。《中华人民共和国未成年人保护法》第十三条规定，父母或者其他监护人应当尊重未成年人受教育的权利，必须使适龄未成年人依法入学接受并完成义务教育，不得使接受义务教育的未成年人辍学。C选项赵某让儿子辍学，侵犯了未成年人的受教育权。《中华人民共和国刑法》第四十五条第二款规定，对于审判的时候被告人不满十八周岁的刑事案件，不公开审理。D选项人民法院对17岁张某的抢劫案不公开审理，正确。故本题选D。

## 8. 【答案】C

【解析】《中华人民共和国未成年人保护法》第二十五条规定，对于在学校接受教育的有严重不良行为的未成年学生，学校和父母或者其他监护人应当互相配合加以管教；无力管教或者管教无效的，可以按照有关规定将其送专门学校继续接受教育。依法设置专门学校的地方人民政府应当保障专门学校的办学条件，教育行政部门应当加强对专门学校的管理和指导，有关部门应当给予协助和配合。故本题选C。

## 9. 【答案】B

【解析】《中华人民共和国未成年人保护法》第二十三条规定，学校对有不良行为的未成年人应当加强教育、管理，不得歧视。因为熊某曾经偷拿过同学的财物，班主任总是以此为由，不让他参加班级活动，是对学生有所歧视，故本题选B。

## 10. 【答案】B

【解析】初中生付某与同学钱某放学后在校外餐馆就餐，席间付某与钱某发生争执，付某拿起餐馆的菜刀砍伤了钱某。此次伤害事故放学后发生的，与学校无关；由于是付某造成的，所以付某应该承担责任。根据《学生伤害事故处理办法》第二十八条规定，未成年学生对学生伤害事故负有责任的，由其监护人依法承担相应的赔偿责任。所以付某的监护人应承担全部赔偿责任。故本题选B。

## 11. 【答案】C

【解析】根据《中华人民共和国未成年人保护法》第五十八条规定和《中华人民共和国预防未成年人犯罪法》第四十五条规定，对未成年人犯罪案件，新闻报道、影视节目、公开出版物不得披露该未成年人的姓名、住所、照片及可能推断出该未成年人的资料。当地电视台将蒋某接受审讯的清晰画面在当地新闻节目中播出，侵犯了未成年人的隐私。故本题选 C。

12. 【答案】B

【解析】《中华人民共和国预防未成年人犯罪法》第三十五条规定，对未成年人实施本法规定的严重不良行为的，应当及时予以制止。对有本法规定严重不良行为的未成年人，其父母或者其他监护人和学校应当相互配合，采取措施严加管教，也可以送工读学校进行矫治和接受教育。对未成年人送工读学校进行矫治和接受教育，应当由其父母或者其他监护人，或者原所在学校提出申请，经教育行政部门批准。对 13 岁的张某抢劫，不负刑事责任，不留案底，不进入学生档案，学校也不能开除，可以申请送往专门的学校进行矫正，故本题选 B。

13. 【答案】D

【解析】班主任对班上流行大操大办过生日的风气，进行了批评，要求大家厉行节俭，属于对于学生品行的引导，故本题选 D。

14. 【答案】B

【解析】A 项出自庄子《养生主》，意思是说人生是有限的，但知识是无限的（没有边界的）；B 项出自汉代韩婴《韩诗外传》，意思是说学习没有完结的时候，直到死去才算停止，是孔子的言论。C 项出自《梁启超：在政治与学术之间》，是梁启超教育子女的语句，意思是说古人对于治学求学，是坚持不懈，终身追求的目标。D 项出自《论语·里仁第四》，意思是说早上明白了仁义之道，晚上为它去死也可以。题干中王老师尝试探索新的教学方法，体现的是终身学习的理念。符合题目要求的，只能选择 B 项。故本题选 B。

15. 【答案】D

【解析】李老师发现一些学生卫生习惯不好，经常在教室里面乱扔废纸。面对这种情况，李老师应当对学生进行批评教育，而不是体罚或者置之不理，故本题选 D。

16. 【答案】A

【解析】班主任田老师鼓励同学们开展兴趣小组活动，却招来了一些科任教师的反对，因为他们觉得这样做会影响学生的考试成绩。面对这种情况，田老师恰当的做法应该是采取平和的方式，取得同事支持，继续指导学生活动。而不是采取极端的方式置之不理或者其他的方式。故本题选 A。

17. 【答案】A

【解析】地球公转就是地球按一定轨道围绕太阳转动。地球公转产生的现象有四季的变化、日食、月食等现象，而昼夜交替的变化是地球自转引起的。故本题选 A。

18. 【答案】 A

【解析】北斗导航已广泛应用于交通运输、海洋渔业、水文监测、气象预报、测绘地理信息、森林防火、通信时统、电力调度、救灾减灾、应急搜救等领域，逐步渗透到人类社会生产和人们生活的方方面面，为全球经济和社会发展注入新的活力。所以 A 项的表述是错误的。故本题选 A。

19. 【答案】 C

【解析】阿蒙森是 19 世纪挪威极地探险家。他在探险史上获得了两个“第一”：第一个航行于西北航道；第一个到达南极点。其他都属 15-17 世纪地理大发现时期的航海家。故本题选 C。

20. 【答案】 B

【解析】《老人与海》是美国反战作家海明威的作品，被认为是 20 世纪最著名的小说家之一；其余全部是马克·吐温的作品。故本题选 B。

21. 【答案】 D

【解析】A、B、C 都是战国末期辞赋家宋玉创作的，《湘夫人》是屈原代表作《九歌》里的作品。故本题选 D。

22. 【答案】 A

【解析】《世界记忆名录》是指符合世界意义、经联合国教科文组织世界记忆工程国际咨询委员会确认而纳入的文献遗产项目。世界记忆文献遗产是世界文化遗产保护项目的延伸，侧重于文献记录，包括博物馆、档案馆、图书馆等文化事业机构保存的任何介质的珍贵文件、手稿、口述历史的记录以及古籍善本等。根据这一表述，D 项错误；A 项正确；B 项属于文化遗产，不符合题意；C 项昆曲于 2001 年 5 月 18 日，入选联合国教科文组织第一批人类口头和非物质文化遗产代表作名单，不符合题意。所以本题选 A。

23. 【答案】 D

【解析】题干中强调统一度量衡，度指长度，量指体积，衡指重量。A 选项表示的是货币；B 选项表示的是铜车马是出土于秦始皇陵墓的历史文物；C 选项是代表调动军队权力的虎符；D 选项是商鞅方升，又称商鞅量，是战国时代秦国铜制量器。故本题选 D。

24. 【答案】 C

【解析】君主立宪制，亦即“有限君主制”，是相对于君主专制的一种国家体制。君主立宪是在保留君主制的前提下，通过立宪，树立人民主权、限制君主权力、实现事务上的共和主

义理想但不采用共和政体。世界上最早实行君主立宪制的是英国。故本题选 C。

25. 【答案】C

【解析】标准差反映组内个体间的离散程度。而标准差系数，又称为均方差系数，离散系数。它是从相对角度观察数据的差异和离散程度，在比较相关事物的差异程度时比直接比较标准差要好些。所以标准差系数越小越好，代表大部分数值与平均值之间的差异较小，故本题选 C。

26. 【答案】B

【解析】在 Word 的编辑状态下，如果选中了整个表格，然后执行删除行命令，会使整个表格被删除。故本题选 B。

27. 【答案】D

【解析】本题考查 Rank 函数，单元格 F2 的输入的函数应该是 D 项。E2 表示总成绩，使用相对地址引用，代表的是要排序的数，\$E\$2:\$E\$7，表示的是整个总成绩所在的区域，使用绝对地址引用。故本题选 D。

28. 【答案】D

【解析】题干中“教授”和“科学家”的关系是交叉关系，A、B、C 选项都是并列的反对关系；D 选项是交叉关系。故本题选 D。

29. 【答案】B

【解析】观察题干的规律，可以看出：从第二个等式开始，每一个等式的前一个数字乘以前一个等式的后一个数字，构成本等式的后一个数字。故本题选 B。

## 二、材料分析题（本大题共 3 小题，每小题 14 分，共 42 分）

30. 【答案要点】

材料中徐老师的行为体现了新型教师观的要求，从教师角色观和教学行为观来看，具体表现在：

（1）教师是学生学习的促进者。教师应该从传授知识的角色向教育促进者的角色转变。材料中徐老师通过“课前五分钟”活动，用不同教学方式开展不同内容的教学及利用各种教学手段开展教学，这些行为都有助于体现学生的主体地位，促进学生的学习。

（2）教师是课程的建设者和开发者。教师应该善于利用课程资源，做到课程的研究和开发。材料中徐老师通过鼓励学生开展自编课本剧、班级读书交流活动、创办文学刊物等活动，进一步拓展了课程，建设了课程。

（3）教师是教育学的研究者。教师要精通教学理论和分析教学理论，并可以独立完成教育行动研究。材料中徐老师每天梳理自己的课堂，写教学日志，这些内容还被当做校本培训的

资料，体现了这一点。

(4) 从教师行为观来看，在对待师生关系上，教师应尊重、赞赏学生，教学相长。在对待教学上，教师应帮助、引导启发学生。在对待自我上，教师应注重反思和终身学习。材料中徐老师在教学过程中能够还课堂于学生，充分的尊重学生。能够为学生提供平台，并通过多种手段引导启发学生的学习。此外，徐老师每天坚持写教学日志，不断地折腾自己，提高自己的教学水平。

总之，徐老师的做法是正确的，值得学习的。

### 31. 【答案要点】

材料中“我”的行为是正确的，符合教师职业道德规范的要求，表现在：

(1) 爱岗敬业。教师应忠诚于人民教育事业，勤恳敬业，乐于奉献。对工作高度负责，认真辅导学生。不得敷衍塞责。材料中“我”对晓义进行家访，耐心细致地跟家长交流，还给予晓义平台，让其锻炼提升，做到了对工作和学生的负责。

(2) 关爱学生。教师应关心爱护全体学生，尊重学生人格，平等公正对待学生。对学生严慈相济，做学生良师益友。保护学生安全，关心学生健康，维护学生权益。不讽刺、挖苦、歧视学生，不体罚或变相体罚学生。材料中的“我”能够平等公正地对待有不良行为的学生，通过谈话等方式，关注学生的成长和进步，及时给予引导和鼓励，信任学生，促进了学生的健康发展。

(3) 教书育人。教师应遵循教育规律，实施素质教育。循循善诱，诲人不倦，因材施教。培养学生良好品行，激发学生创新精神，促进学生全面发展。材料中的“我”在帮扶晓义的过程中能够遵循孩子成长发展的规律，通过家访了解他的成长环境，然后给予信任，给他鼓励和支持，能够发扬他的优点，尊重和鼓励他，最终使得晓义应征入伍。

(4) 为人师表。教师应坚守高尚情操，严于律己，以身作则。语言规范，举止文明。关心集体，团结协作，尊重同事，尊重家长。材料中的“我”能够在言行上践行职业道德规范，做到公平公正，尊重家长，注重团结，体现了这一点。

总之，材料中的“我”的做法是正确的。

### 32. 【答案要点】

(1) 因为这两句诗只是字面上的堆砌，并没有特殊的意境与特殊的情趣。

(2) 王维的诗歌有情有景，鲜活生动。“落”和“鸣”字透出天地自然的生命气息，富有听觉和画面感。生命力表现在山果草虫身上，凄凉之感则是表现在夜静的雨声中。背后的意境深刻，不用写明，却能令人深刻体会，即“不著一字尽得风流”。

王维并没有直白的叙述描写出对宇宙人生的看法，读者却能透过诗句感受到，这是王维作诗的极高境界，也可说摩诘是由学禅而参悟到此境。

### 三、作文题（本大题共1小题，50分）

33. 【解析】 第一步：审题

1. 审文体：本文明确要求写论说文

2. 审题型：本题属于典型的材料作文，立意自选，题目自定

3. 审字数：不少于1000

第二步：立意：

材料中，司机严格遵循公司的规章制度，看起来不近人情。却在遵守制度的前提下，帮助老人解了燃眉之急。

乘客义正言辞的站出来，看起来是“主持公道”，但在面对司机的提议时，并没有做出具体的行动。

立意点有三个，第一个角度，司机在面对无故指责时，依然遵守公司制度。那么，作文可以就教师应当遵守教师职业道德，爱岗敬业。

第二个角度，是司机在遵守公司制度的前提下，热心帮助老人，树立良好的公司和个人形象。因此，作文可以就教师在教书育人的过程中，要时刻记住“学高为师，身正为范”，注意自己的榜样作用。

第三个角度，是乘客一味指责司机的做法，并没有真正的帮助老人解决实际问题。那么，作文可以就老师如何在教学过程中发展素质教育，德育为先，培养学生全面发展。

33. 【写作指导】

（1）审题：

本题是材料作文，要求论说文，字数不少于1000字，角度自选，立意自定，标题自拟。

（2）立意：

材料中司机严格遵循公司的规章制度，看起来不近人情。却在遵守制度的前提下，帮助老人解了燃眉之急。所以从司机的角度可以立意为：制度面前人人平等；真正的关爱和虚假的叫喊；做一个正直的人等等。

材料中乘客义正言辞地站出来，看起来是“主持公道”，但在面对司机的提议时，并没有做出具体的行动。所以从乘客的角度可以立意为：别光说不做；喊破嗓子不如甩开膀子；做一个实干的人等等。

若考虑到教育教学，比如由司机在面对无故指责时，依然遵守公司制度，就可以写教师应当



遵守教师职业道德，爱岗敬业。由司机在遵守公司制度的前提下，热心帮助老人，树立良好的公司和个人形象，就可以写教师在教书育人的过程中，要时刻记住“学高为师，身正为范”，注意自己的榜样作用。等等。

(3) 布局：

采用总分总的结构。具体分的部分也可以采用并列式、对照式或递进式。

(4) 论证：

通过举例论证、道理论证、事实论证、对比论证等论证方式展开。

