



华图教师
HTEACHER.NET

SINCE 2001

国考教师资格证

试讲题目

高中地理

(含参考答案)

华图教育

目录

第一篇	《法国》	- 1 -
第二篇	《四大洋》	- 3 -
第三篇	《天气》	- 6 -
第四篇	《我国四大地理区域》	- 9 -
第五篇	《长江》	- 13 -

第一篇 《法国》

1. 题目：《法国》

2. 内容：



3. 基本要求：

- (1) 教学过程须有提问环节，并作出适当提问
- (2) 创设情境进行教学
- (3) 试讲时间约为 10 分钟

【试题解析】

【导入】

展示图片——埃菲尔铁塔，问学生这是什么？它在哪个国家？（法国）它是西欧三大旅游国之一，有什么吸引我们的？

【讲授新课】

（学生活动）

（1）他们自己所了解的有哪些旅游景观，并在黑板上写出。

（2）学生介绍自己了解的景观并给大家做介绍。（课件展示）首都——巴黎的时装表演，“巴黎时装领导世界潮流”

过渡：法国在世界上到底处于什么样的位置？

法国的地理位置

（学生读图）图 3-27 “法国地形”，看法国地理位置优越体现在什么地方？（地形、气候）

（教师引导并展示课件）

（1）比较欧洲西部英国、法国、德国的面积大小。

（法国面积最大）

（2）接法国顶点，看它轮廓特点。（六边形）

（3）法国的海陆位置——西面：大西洋，东南面：地中海

法国的海陆位置决定了它的气候特点：

大西洋沿岸——温带海洋性气候

地中海沿岸——地中海气候

内陆——大陆性气候

（教师总结）它的优势在于：

①是西欧面积最大的国家，领土呈六边形。

②多种多样的气候类型。

（展示图片）“法国地势图”

（学生观察）看法国地势有什么特点？（东南部高、西北部低）

（提问）东南部和西北部分别是什么地形为主？

（教师总结）地理位置优越性之三：东南部高、西北部低的地形，平原丘陵占全国面积

的 4/5.

过渡：法国有这么优越的地理位置，它的农业怎样？

（课件展示）

（1）农业发展的优势：平原丘陵为主的地形；温和湿润的气候；肥沃的土壤

（2）不同的农业区：西部大西洋沿岸——小麦、马铃薯

地中海沿岸——葡萄、葡萄酒

（3）法国农业实现了高度机械化和现代化

过渡：法国的葡萄酒世界闻名，它有什么特点？

（课件展示）法国葡萄酒与健康；酒瓶的有关知识

过渡：法国为发达国家，它的工业也高度发达。

（课件展示）

（1）丰富的矿产资源——煤、铁

（2）高度发达的经济——以汽车、飞机为主的工业

（3）核电比重占发电量中的 70%以上。

过渡：法国旅游业发达，有很多文化

（课件展示）法国的文化与旅游：如埃菲尔铁塔、凯旋门、凡尔赛宫、先贤祠、卢浮宫、拿破仑、卢梭、莫里艾

（教师总结）艺术之都——巴黎

第二篇 《四大洋》

1. 题目：《四大洋》

2. 内容：

海洋是海和洋的总称。地球上的海洋，被陆地分隔成彼此相连的四个大洋。按照它们的面积大小，依次为太平洋、大西洋、印度洋、北冰洋，其中太平洋的面积几乎占了全球海洋面积的一半（图2.10）。

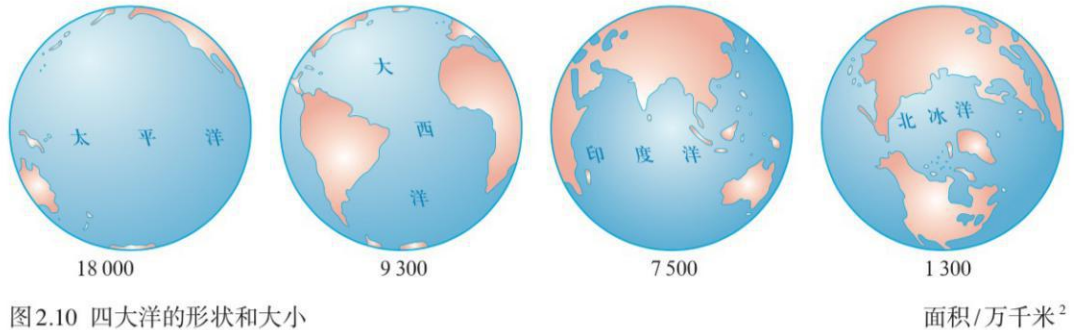


图2.10 四大洋的形状和大小

海是洋的边缘部分，一般靠近大陆，常常由半岛或岛屿与大洋隔开。

3.基本要求:

- (1) 教学过程须有提问环节，并作出适当提问
- (2) 创设情境进行教学
- (3) 试讲时间约为 10 分钟

【试题解析】

【情境导入】

教师用地球仪展示：转动的地球，用随机点球的方式，点到海洋的几率，提出问题，我们生活的地球大部分是由海洋组成。再引用苏联宇航员加加林的故事，再次证实。

学生畅所欲言：地球应该被称为“水球”还是“地球”？

教师提出问题：海洋与陆地的所占比例到底是多少？海陆分布有什么特点？从而引入课题——世界的海陆分布。

设计意图：激发学生的思维，让学生迅速地融入课堂，激发学生的求知欲和好奇心，

【新授】

分三步让学生感知求疑，合作探究。

【读一读，算一算】

知识点一：世界海陆分布

采用读图析图和计算填表等方法，引导学生观察地球仪、海陆分布图，通过观察、讨论对比来归纳知识，得出结论：三分陆地，七分海洋。

设计意图：帮助学生自主掌握世界海陆分布及其特点。

【认一认，想一想】

知识点二：认识岛屿、半岛、大陆、大洲进一步认识七大洲。

引导学生认识岛屿、半岛、大陆、大洲，重点是突出大陆与大洲的区别，继而认识七大洲，在世界地图上明确七大洲的位置。

设计意图：利用口诀帮助学生记忆七大洲的面积大小，能够达到当堂巩固的目的。

【填一填，找一找】

知识点三：七大洲的空间分布和洲界线

展示了七大洲分布图，并突出了重要的半球分界线，如赤道、 20° W。

重点要求学生去发现大洲与大洲之间的位置关系：例如欧洲在亚洲的西面，非洲在欧洲的南面，北美洲在南美洲的北面等。并且利用课本上大洲分布图，让学生进行填图练习，达到我的教学目的。

通过小组合作，让学生在地图册上找一找，划一划，主要找出亚欧、亚非以及南北美洲分界线，并填在课本七大洲分布图上。

设计意图：训练学生的读图能力和小组合作意识，合作交流，可以加快读图的速度。

设置活动，让学生观察，记忆。

【画一画，知世界】

通过刚才读图、析图、找图、填图一系列活动之后，再让学生动手，用简单的几何图形来勾勒心中的世界，利用七大洲分布图或简笔图，重点突出半球分界线，让学生通过读图思考以下问题：

陆地主要分布在哪个半球？

东半球有哪些大洲？

完全位于北半球的大洲是谁？

七大洲中面积最大和最小的大洲是谁？

被赤道穿过的大洲是谁？

纬度最高的大洲是谁？跨经度最广的大洲是谁？

设计意图：巩固了七大洲的空间分布，解决难点，更进一步加深对各个大洲的全面理解和认识。

【回顾知识，小结】

【布置作业】

课后回家手绘四大洋轮廓图

第三篇 《天气》

1. 题目：《天气》

2. 内容：



3.基本要求：

- (1) 教学过程须有提问环节，并作出适当提问
- (2) 创设情境进行教学
- (3) 试讲时间约为 10 分钟

【试题解析】

【导入新课】

视频：中央电视台天气预报。今天我们一起来学习“天气与气候”。(板书)

【讲授新课】

一、天气

提问：什么是天气？请同学们从教材中找出答案。

概念：天气是指某个地方距离地表较近大气层在短时间内的具体状态。

师：如何描述天气呢？请同学们看图片，用凝练的词语描述图片中的天气。

请同学们根据生活经验：说说天气的特点？

（多变）

投影：归纳小结：

概念：天气是指某个地方近地面短时间的大气状况。

特点：1、时间短 2、多变。

师：天气和气候与我们的生活息息相关，那我们可以通过哪些途径知道明天的天气从而更好地为生活和生产服务呢？（手机、拨打电话 121、网络、收看天气预报等）

二、天气预报和常用的天气符号

师：请问中央电视台播放天气预报时，最先出现在屏幕上的是什么图？（卫星云图）

（一）卫星云图

投影：卫星云图，请同学们观察，卫星云图中有几种颜色？你知道这些颜色的含义吗？

师：在看城市天气预报时，不知同学们注意到了没有，每一个城市旁边都有一个符号，这就是天气符号。要想成为合格的天气预报员就必须掌握天气符号。请同学们迅速记忆天气符号。

（二）熟悉天气符号

说一说：自己如何记忆天气符号。

讲解：风（风向、风力）

区别：浮尘、扬尘、沙尘暴和强沙尘暴。

活动 1：当天气预报主持人。

活动 2：在下列天气中，图中人们所进行的活动是否妥当？并让同学们结合自己的亲身体会，说说为什么不妥？（台风——捕鱼不合适；沙尘暴——跳绳不合适；霜冻——插秧不合适；晴——打球合适）

师：随着人们生活水平的提高，仅仅播报天气已经不能满足人们生活的需要，所以现在的天气预报在播报天气的同时还播报穿衣指数、紫外线指数、人体舒适指数等，其中空气质量日报也就在人们的需求中诞生了。

提问：1、人们为什么要关注空气质量呢？它对人们的健康有哪些影响？

2、哪些原因会造成空气质量差？（工业废气、汽车尾气、冬季燃煤、燃烧秸秆、沙尘天气等）我们该如何保护环境？（植树造林、治理重点污染源、控制机动车尾气排放、使用清洁能源）

三、气候

投影：读一读：昆明四季如春；桂林四季分明，温和多雨；伊犁冬寒夏热，降水少。

问题：1. 以上语句中传达了哪些信息？ 2. 你知道气候的概念吗？

师：如何描述气候呢？

分析：气候= 时间+ 气候要素（气温、降水）

概念：气候是指一个地方多年的天气平均状况。

特点：1、时间长 2、相对稳定

天气和气候比较

	时间	特点	描述词语
天气	短	多变	阴晴风雨
气候	长	稳定	气温 降水

课堂小结：投影

课堂检测：

课堂总结：

本节课我们围绕天气和气候学习了其概念、特点、区别，掌握了天气预报的播报方法和常见天气符号以及天气、气候对生活生产的影响，同学们，希望我们关注极端天气和气候变化，爱护环境，保护环境，让我们呼吸的空气更新鲜，让天空更蓝，让水更绿，让人们的幸福指数更高。关于气候要素气温和降水以及气候类型我们将在后面的章节中继续学习。

第四篇 《我国四大地理区域》

1. 题目：《我国四大地理区域》

2. 内容：

我国东部季风区地形以平原和丘陵为主，地势低缓，因受夏季风带来的降水的影响，气候比较湿润。西北内陆地区地形以高原和盆地为主，因远离海洋，气候自东向西越来越干燥，自然景观由草原逐渐变为荒漠。雄踞于我国西南的青藏高原，因地势高、气温低，从海洋上吹来的湿润空气难以进入，形成了非常特殊的高寒的高原自然景观。

所以，从自然环境分异上看，中国分为东部季风区、西北干旱区和青藏高寒区三大自然区。在东部季风区内，南北差异明显，以秦岭—淮河线为界，分为南方和北方两个区域。综合起来，根据自然条件、农业生产和居民生活等特征的差异，把我国分为四大地理区域，即北方地区、南方地区、西北地区和青藏地区。地理区域之间的自然差异，可以从地形、气候和景观等方面体现出来。





3.基本要求:

- (1) 教学过程须有提问环节, 并作出适当提问
- (2) 创设情境进行教学
- (3) 试讲时间约为 10 分钟

【试题解析】

一、导入

一个外国友人到中国旅行, 他乘飞机从中国的北方飞到南方, 从东部到西部转了一圈。有人问他对中国有什么印象, 他说: “我看到了黄色中国、白色中国和绿色中国。这些不同的颜色各指哪些地方? 用图片引入。

学生翻开中国地形图, 分别找出上述地区, 试说出主要区别, 引出地理区域的划分。

二、讲授新课

(一) 认识秦岭-淮河

1. 了解秦岭-淮河一线的地理位置

看图 A，找出下列地理事物：秦岭、淮河、长江、黄河、华北平原、长江中下游平原、黄土高原，教师简单阐述。理解、掌握秦岭-淮河一线的地理位置。

2. 理解秦岭-淮河一线的重要地理意义

(1) 认识秦岭，看图 B，结合文字说明，记住秦岭的基本情况。

(2) 认识淮河，看图 C，结合文字说明，了解淮河的基本情况。

(3) 读图 D，找出 1 月 0℃ 等温线和 800 毫米年等降水量线，比较秦岭—淮河一线南北的降水和气温有什么不同。

明确：降水，秦岭-淮河一线以北地区，年降水量在 800 毫米以下，是半湿润地区；秦岭-淮河一线以南，年降水量在 800 毫米以上，是湿润地区。(结合课文，分析原因)

气温，秦岭-淮河一线以北，冬季寒冷，河流要封冻；秦岭-淮河一线以南，冬季温暖，河流不封冻。教师引导学生分析原因。

3. 列表比较，进一步理解、记住秦岭-淮河一线南北的差异。

	秦岭-淮河线以北	秦岭-淮河线以南
冬季河流有无封冻	有	无
温度带	暖温带	亚热带
干湿区	半湿润区	湿润区
植被类型	暖温带落叶阔叶林	亚热带常绿阔叶林
耕作类型	以旱地耕作为主	以水田耕作为主
主要粮食作物	小麦、玉米	水稻

(二) 四大地理区域

1. 看图 L，掌握我国四大地理区域的划分。

(1) 四大区域划分的界限与主导因素

图片对比：界限 A 与山脉分布图；

界限 B 与 400 毫米年降水量线；

界限 C 与秦岭淮河；

结合我国地形图，说出四大区域的分界线。

教师引导学生找出分界线。

- (2) 让学生看图片。
- (3) 通过图片判断下列景观属于哪些地区？看图 H~P，将图示的景观图填在相应的位置。
- (4) 比较四大地理区域在地形、气候、植被等自然方面的差异及其原因。
2. 列表比较我国四大区域的不同之处，看课文，结合图片，完成下表。

		北方地区	南方地区	西北地区	青藏地区
分布范围					
地形					
气候	温度带				
	年降水量			<400毫米	高寒气候
	干湿情况				
植被		落叶阔叶林	常绿林	草原、荒漠	高寒植被

【板书设计】

一、秦岭-淮河线：

1. 秦岭、淮河的概况
2. 秦岭-淮河线的地理意义
3. 秦岭-淮河线南北的自然差异

二、四大地理区域：

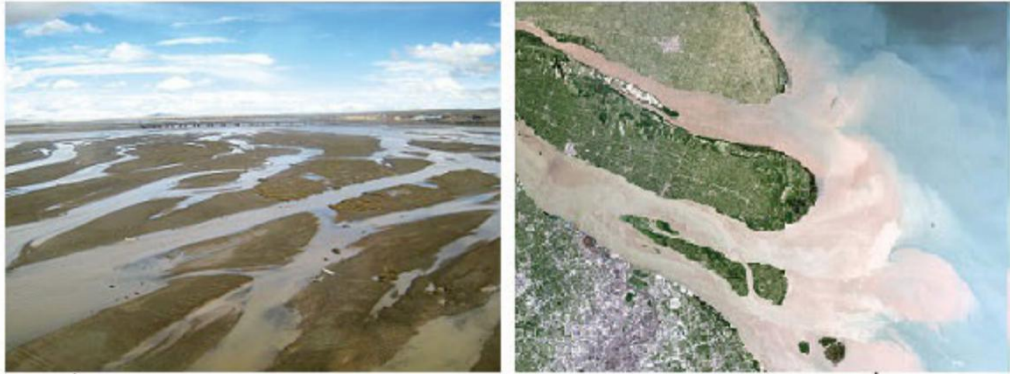
1. 四大地理区域的范围
2. 四大地理区域划分的依据
3. 四大地理区域的自然环境比较

第五篇 《长江》

1. 题目：《长江》

2. 内容:

长江发源于青藏高原上的唐古拉山脉,注入东海,全长6 300千米,是我国长度最长的河流。长江流域面积180多万平方千米,约占我国陆地面积的20%,是我国流域面积最广的河流。长江流域支流众多,流经地区大多降水丰沛;干流汛期长,水量大,年径流量9 500多亿立方米,是我国水量最大的河流。长江干支流大部分位于亚热带,没有结冰期(图2.34)。



3. 基本要求:

- (1) 教学过程须有提问环节,并作出适当提问
- (2) 创设情境进行教学
- (3) 试讲时间约为10分钟

【试题解析】

一、导入新课

播放《长江之歌》,伴以奔腾的长江录像、长江流域景观展示,调动学生的激情,并导入新课。

二、讲授新课

学生阅读 P45 页,思考问题:长江为什么有“中国第一大河”之称?

查看地图册“中国政区图”“中国地形图”,找一找在中国政区空白图、中国地形图中分别指出长江流经的省区和地形区吗?

学生分小组4人,分组交流,分享答案。

教师总结扩展长江的水量为什么这么大?(地处亚热带、雨期长,降水多)

(过渡)千里长江,蜿蜒流长,都经过哪些地区呢?

展示中国政区图、地形图动画:在政区图上,将长江自源头至河口,沿线11省版面用

不同颜色依次显示；在地形图上，先显示三大阶梯分界线，再将长江流经的5大地形区版面也用不同颜色显示。

学生随着演示，在练习题上写下各省或地形区的名称。

（过渡）学习一条河流，除了要了解其源头与河口、流经地区外，还应知道各河段的划分及其水文特征，以及对人类的利与弊。

展示思考问题：1、上、中、下游分界点及所在省？2、各河段的名称？3、上、中、下游支流及干支流汇合处的重要城市？

总结归纳：1、宜昌（湖北）、湖口（江西）；2、通天河、金沙江、长江、川江、峡江、荆江、扬子江；3、雅砻江、大渡河、岷江、嘉陵江、乌江、清江、汉江、洞庭湖、鄱阳湖及其支流；宜宾、重庆、武汉、城陵矶、湖口

（过渡）长江与南方其它河流有哪些共同特征？（水量大，汛期长，含沙量小，无结冰期。）

展示长江干流剖面示意图，学生思考：1.各段落差大小；2.长江干流水能资源最丰富的河段在哪儿？丰富的原因？3.此段流经哪些地形区？水流有何特征？4.三峡指哪三峡？位置在哪儿？三峡大坝建在哪一峡？

总结：上游水文特征：峡谷多，落差大，水流急，水能丰富。

展示中游流经地形区全貌——中游平原；引导学生观察“荆江”的“九曲回肠”特点提示学生长江进入湖口以下，完全处于下游平原和河口三角洲上，水文特征又会怎样呢？（江阔水深，水流平稳，航运便利。）

播放三峡建设、大江截流片段，思考为什么要斥巨资建三峡大坝？

总结归纳长江的奉献（水能、供水、水运）

【小结】本节课通过对长江水文特征的学习，使我们对长江的功与过有了较全面的了解，希望同学们能通过课后的练习进一步巩固落实好。