

国考教师资格证

试讲题目

高中美术

(含参考答案)

目录

第一篇	《篆刻》	- 3 -
第二篇	《复色》	- 6 -
第三篇	《古埃及美术》	- 10 -
第四篇	《韩熙载夜宴图》	- 12 -
第五篇	《摄影》	- 15 -
第六篇	《天人合一 情景交融——中国山水画》	- 18 -
第七篇	《鸢尾花》	- 22 -
第八篇	《张迁碑》	- 24 -
第九篇	《掷铁饼者》	- 27 -
第十篇	《中国画》	- 29 -



第一篇 《篆刻》

1. 题目：高中《篆刻》片段教学

2. 内容：

要点提示或建议：

(1) 篆刻是指镌刻印章的通称，印章字体，一般采用篆书，先写后刻，故称篆刻，它是中华民族特有的传统艺术门类；

(2) 关于印章的名称，历史上大致分为如下几类：玺、印、章、印章、印信；

(3) 古代使用印章，不像我们现在主要是蘸上印泥直接盖在纸张上。古人传递物品和书信往来，需要通过人来直接传送，如果单用绳索捆住，就难免被人拆动。为了保密起见，就在结绳上封一块泥土，把印钤盖在泥土上，这种泥块就称之为“封泥”。除了这个主要用途之外，印章还用于记名器物、佩戴、殉葬、烙马等。



皇后之玺 (西汉)



凌江将军章 (十六国)



王业之印信 (东汉)

3. 基本要求：

(1) 写出教学过程的主要步骤；

- (2) 配合教学内容板书（可根据需要，适当板绘）；
- (3) 教学过程中设计提问；
- (4) 试讲时间为 10 分钟左右。

【试题解析】

（一）情境导入、引入课题

以 2008 年北京奥运会会徽为例导入课题，请学生对它的造型进行描绘。

学生对奥运会会徽描述后，教师用导入语导入今天的课题：大家想不想有一个属于我们自己的中国印呢？今天咱们一起来学习《篆刻》。

（二）讲授新知、增强理解

1.篆刻的概念：组织学生主动发言，谈谈对篆刻的理解。

学生发言后教师总结：广义的篆刻，泛指一切雕琢技法。狭义的篆刻，专指后人所谓的治印之学。

2.印章的发展：

PPT 展示不同时期的印章，师生共同欣赏，总结印章的发展与变化。

商周时，无论官方民间都叫印章“鉡”。

秦始皇一统天下后，天子用的印就叫“玺”，士大夫及平民就以“印”代替。

汉朝，天子之印仍称为“玺”，太守将军等食俸二千石以上的官吏称印为“章”，平民所使用的称为“印”“印信”“信印”“印章”的名称由此而来。

唐朝，武则天认为“玺”与“死”的音很相近，就改“玺”为“宝”，此时民间产生变化，有红泥来盖印，故称印为“朱记”，简称“记”。

宋代，印章使用广泛，常盖在图书或图画上，所以印章称为“图章”。

元朝，蒙古人入主建立王朝，印章又出现了另一个面目，常在汉字旁边加上蒙古文；民间则流行画押——签字，即把“押”铸成印，上面是姓氏，下面是自己的一个花押，称为“元押”。明代官方颁布的官印称为“关防”或“条记”。

清朝，篆刻风气大盛，治印成为文人的一种嗜好，有人把印叫做“戳子”“戳记”“手戳”。

民国以后，民国六十四年公布的《印信条例》，印信分为：“国玺”“印”“关防”“职章”“图记”等五种。

值得一提的是，篆刻的发展由原先的“昭信”“表明身份”“佩带装饰”等实用型态或书法的附属，一跃而与书画鼎足三立，成为独占一方的“篆刻艺术”。

3.篆刻的用途及分类：

PPT 展示不同类型篆刻，引导学生进行分析总结，不同类型篆刻各自有什么特征。

章从印文制作看，有白文印（即阴文印）和朱文印（阳文印）、肖形印等。

从字意上来看，有姓名印、别号印、年龄印等。

从印章盖在书画作品的位置上看，又可分为名章（姓名、别号、地名、年龄印均盖在靠作者姓名的下面或后面）、闲章（如诗句、成语、吉语、肖形图案等，均盖在作品的上首或下角）。

边款，阴刻在印章的一边，好像画上题诗文款志一样，可以记录制作年代，作者情感和作者姓名。

4.印稿设计：

（1）章法：设计印稿时首先应从章法上重点考虑，如印文的内容包含几个字，字与字之间笔画的多少，疏密关系的对比，根据印面的形状应当采取什么样的排列方法、印文怎么样分间都需要精心设计。

在设计当中，既要照顾全局的和谐、平衡、又要考虑局部在分朱布白时字与字之间相互呼应、联络的关系，要学会在自然错落、似不平衡的空间对比当中去寻找空间美感。

（2）排列方法：

字姓，双字名，印文中不 带“印”字。假设“何柳伊”排为：右列作“何”，左列作“柳伊”即可。

字姓（复姓）双名者，假设〈欧阳秋香〉排为右列作“欧阳”，左列作为“秋香”即可。

双姓，单名者。假设〈司马光〉排为右列作“司马”左列作为“光”即可。

单姓、单名，印文中带“之印”者，假设〈王月之印〉排为右列作“王月”，左列作“之印”即可。

有些姓名并不依照一般的规律排列，而采用“四文”式排法为使双字的名字不相分割，印文由姓列名旋转回接以求圆满。假设〈何柳伊印〉排为右列作“何、印”左列为“柳、印”。对于初学者平来说，应从规矩入手，支委切莫滥用“回文”。

（3）写印稿：选用毛边纸或其它薄而能吸水的纸，盖在用砂纸磨平的石章面上，按下石的轮廓，在轮廓内，用小楷笔蘸上浓墨(是墨汁而不是碳素墨水)写印稿.根据已设计好的印稿，反复多写几次,最后选一张配篆、章法满意的。

（3）印稿上石：待印稿墨迹干后，再对准所刻的印面将稿纸反复在上面，固定好四边，把稿纸涂上清水，再用有吸水性能的纸，迅速吸掉浮在上面的余水。然后用四层毛边纸或宣纸盖于其上，用指甲在上面均匀地揉磨，于是墨稿便复印在章面上了。若揭下印稿发现个别

的笔画未印清晰，可用墨笔再勾描清晰，便可运刀镌刻了。

(4) 运用刀法：冲刀法——包括横冲、竖冲、逆冲三种姿式。初学者可先掌握由右向左的横冲刀法，刻竖画时可将印章转过来一律横刻，执刀如执笔，刀杆应向右倾斜，并用无名指抵住印面右侧边线用力，控制冲刀速度，避免打滑。

(5) 修改调整

印章刻好后不应急于盖印，须从整体章法上审查，将小镜照印面，细察印面效果，可补刀修饰。最后用牙刷刷去石屑，摁印泥盖在白纸上。

(三) 学生练习、教师指导

学生动手制作，教师播放古典音乐，设置情境，并在班级内巡回指导，及时帮助有需要的学生。

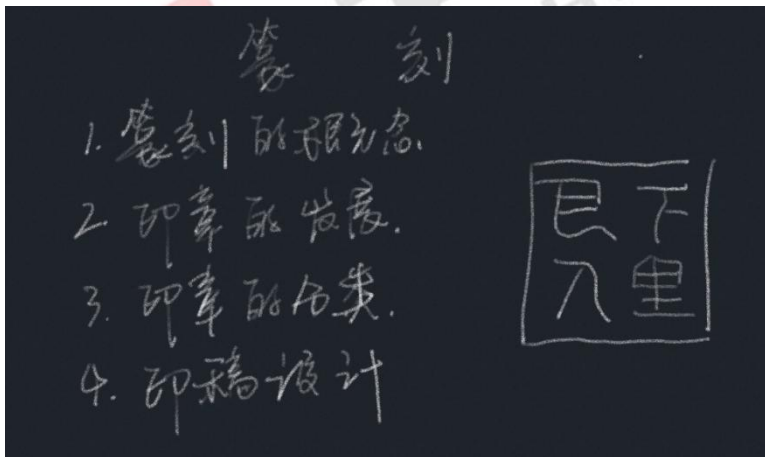
(四) 展示评价、交流分享

学生练习完成后，采用多主体评价及过程评价的方式对学作品进行评价。先由每个小组推选出一幅优秀作品，并对推选作品做一点评，随后由作品的作者交流心得，最后教师补充，并由学生投票，评选出前三名，贴入班级展示区进行展示。

(五) 课堂小结、拓展延伸

课下搜集一些自己喜爱的篆刻作品，与同学和家人分享，讲讲这些篆刻作品的特点。

(六) 板书设计



第二篇 《复色》

1. 题目：《复色》

2. 内容：

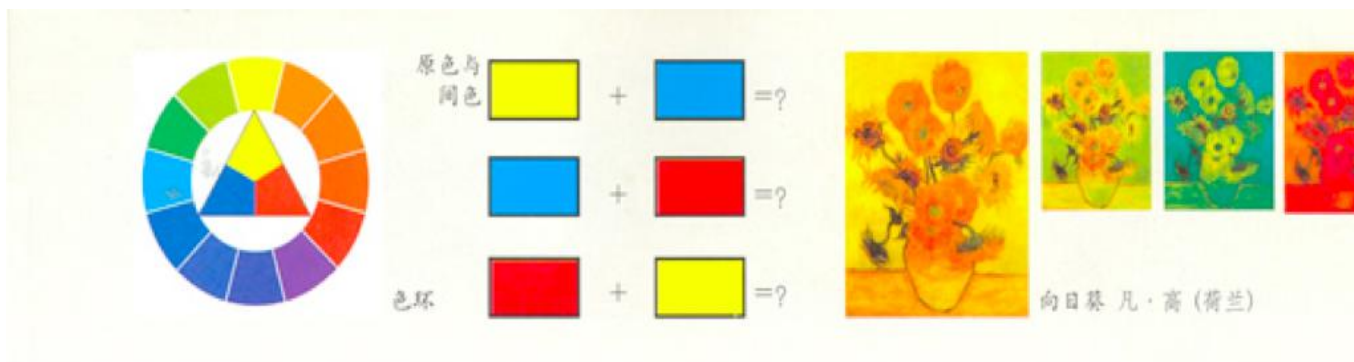
要点提示或建议：

(1) 原色。我们称红、黄、蓝三色为原色，因为它们之间不同比例的混合可以调配出无穷无尽的颜色来，而其自身却无法通过其他颜色之间的混合产生。三原色的纯度是最高的。

(2) 间色。橙、绿、紫三色被称为间色，它们是由三原色中任意两种颜色等比例混合而成的。间色的纯度较高。

(3) 复色。以不同的比例混合三原色或者任意两种间色所得到的颜色我们称之为复色，又称浊色、灰色。复色的纯度较低。复色中必然包含了所有的原色成分，只是因为其中各原色成分所占比重不同，从而形成了不同色彩倾向的复色。

(4) 考生可选择一至二个知识点进行试讲。



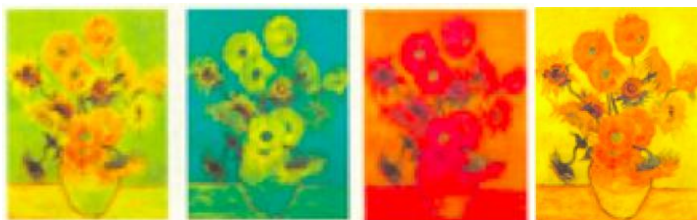
3. 基本要求：

- (1) 试讲时间约 10 分钟；
- (2) 认识产生复色的原理，调配复色的方法；
- (3) 适当的方法打开学生思路，鼓励学生创新，教学过程中设计提问，写出教学过程的主要步骤；
- (4) 教学结构和节奏合理，配合教学内容适当板书。

【试题解析】

一、欣赏作品，激趣导入

课伊开始，展示四幅梵高《向日葵》作品，



并问：“哪一幅是原色？哪一幅是间色？” 通过学生回答，引出课题。

二、讲授新知，加强理解

1、感受新知

运用多媒体的方法，展示自然景色、生活物象，各类美术品迷人的色彩，使学生产生对色彩的好奇心与兴趣。并引导学生观察，并提问：

问题一：原色又几种？

问题二：间色有几种？

问题三：我们如何将客观存在色彩调配出来的？

鼓励学生自由讨论，积极发言，得出原色即红、黄、蓝三种基本颜色。它们之间不同比例混合可以调配出无穷无尽的颜色，而自身却无法通过其他的颜色之间的混合产生。三原色是纯度最高的色彩。间色，又叫“二次色”。它是由三原色调配出来的颜色。红与黄调配出橙色；黄与蓝调配出绿色；红与蓝调配出紫色，橙、绿、紫三种颜色又叫“三间色”。在调配时，由于原色在分量多少上有所不同，所以能产生丰富的间色变化。

2、深入了解

多媒体再次展示梵高《向日葵》作品（在原图的基础上将饱和度降低，使画面偏灰，如下图所示）



引导学生在欣赏的同时，并提出问题：“这些色彩是怎样调出来的？”鼓励学生以头脑风暴的形式，进行思考，并鼓励积极发言。

教师归纳总结：

它是以不同分量的红、黄、蓝、橙、绿、紫调合而成，色彩会偏灰称为复色。我们在生活中所见到的许多物体的色彩都是复色，其变化极为丰富，有了复色色彩，世界更多姿多彩。

3、教师示范

在黑板上挂起准备好的纸，边解说边示范：

以原色红、黄相调产生间色橙，在间色橙中加进另一种原色蓝，调合成的颜色就是复色。分析复色的色彩成份：橙（红+黄）+蓝=蓝灰（复色蓝色分量多，因而叫蓝灰色），即红、黄、蓝三原色不同分量的调合。根据这个方法（公式），用两种色相不同的间色，或三原色，或一原色和另一种间色的调合，都会产生复色。某一种复色的分量增减都可产生不同色相的复色。

演示后，指导学生辨认红灰、黄灰、蓝灰的色相。并鼓励大家动手体验。

4、深入探究

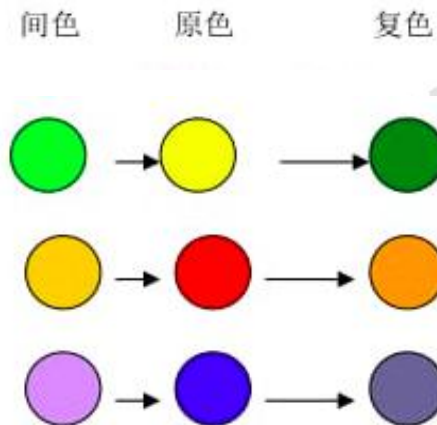
以小组为单位，相互交流探究的形式，指导学生在画纸上以自己的喜爱的各种方格、几何形的排列组合，产生有趣的格子，在格内填上调出的种种复色。看谁调的复色多（从深浅、数量、画面总效果评析）

三、课堂小结、拓展提高

通过本节课的学习，学生们对复色有了一定的掌握，课后可以根据自己的喜好创作一幅色彩丰富的风景画作品。

四、板书设计

复色



第三篇 《古埃及美术》

1. 题目：高中《古埃及美术》片段教学

2. 内容：

第一课 大河之源——史前美术和古埃及美术

古埃及美术

埃及是人类古代文明最早的发源地之一。

埃及美术在建筑、雕刻、绘画和工艺美术等领域，都有辉煌的成就。艺术作为一种社会意识形态，其形成和发展，归根到底决定于它的社会经济基础。同时也受到政治和意识形态，如神话、宗教等的影响。古埃及人相信人的灵魂不灭，而且认为，只要保存好死者的肉体，人的灵魂可以返回人的躯体，并且得以永生。于是，古埃及奴隶主流行把人的尸体做成木乃伊。大造法老（国王）死后“永久的住所”——金字塔。为着尸体腐烂后，法老的灵魂还能够辨认自己的主人，便精心打造酷似真人的石雕人像，为供墓主“永生”享用。墓中放置了大量精美的工艺品。因此，美术家们称埃及的美术，是一种“追求永生的艺术”。总体来看，古埃及美术具有鲜明的特点：建筑体量巨大、宏伟庄严，具有永恒的纪念性；雕刻写实生动，表现手法长期遵守正面律，具有程式化的倾向；绘画线条流畅优美，色彩丰富，描绘人物运用正侧面混合法，具有浓厚的装饰风格，工艺美术用材考究，工艺精湛、华美高贵。

▲《阿伊奈尔木匠像》(石质彩 高约30米，长约73.2米 埃及第四王朝 公元前2600—前2500年) 据说雕像的面部是按照埃及第四王朝法老哈夫萨的形象雕刻的，原有长长的胡须，现已脱落。

▲《涅菲尔提斯女王半身像》(石灰岩 高约180厘米) 这一雕像出色地表现了一位古代东方美丽女性的形象，秀美、高贵而典雅。

▲《阿伊奈尔木匠像》(石质彩 高约30米，长约73.2米 埃及第四王朝 公元前2600—前2500年) 据说雕像的面部是按照埃及第四王朝法老哈夫萨的形象雕刻的，原有长长的胡须，现已脱落。

▲《阿伊奈尔木匠像》(石质彩 高约30米，长约73.2米 埃及第四王朝 公元前2600—前2500年) 据说雕像的面部是按照埃及第四王朝法老哈夫萨的形象雕刻的，原有长长的胡须，现已脱落。

大河之源——史前美术和古埃及美术

▲《野雁图》(麻布绘 长40厘米，宽175厘米 埃及第四王朝)

▲《图坦卡蒙墓中法老的黄金面具》(金 宝石 玻璃 第十八王朝)

【思考与探究】

1. 古埃及美术给你怎样的印象是什么？

2. 如何理解埃及美术多方面的突出成就？

▲《图坦卡蒙墓出土的法老定神神像上的雕刻》(木 金 宝石 铜 高104厘米，宽33厘米 埃及第十八王朝)

▲《阿布辛贝神庙》(台体高20米，埃及第十九王朝)

这是古埃及末期最雄伟有力的法老拉美西斯二世时期建筑的神庙，当时，对法老的神拜达到了顶峰。法老就是神，所以，神庙里的四尊巨像，都是拉美西斯二世的坐像。

3. 基本要求：

- (1) 试讲中突出古埃及雕塑的特点；
- (2) 配合教学内容适当板书。
- (3) 教学过程中要有适当的互动。
- (4) 试讲 10 分钟左右。

【试题解析】

一、问题导入

1. 教师提出问题：提到埃及你会想到什么？

2. 学生自主回答：金字塔、狮身人面像、正面率……

3. 创设情境，“今天老师就带领大家一起走进神秘的埃及”导入并板书课题《古埃及美术》。

二、新授

(一) 欣赏作品，了解古埃及的艺术领域

教师出示古埃及艺术图片，引导学生思考“古埃及的艺术主要体现在哪些领域？”

学生思考后总结出：古埃及美术在建筑、雕刻、绘画和工艺美术等领域都有辉煌的成就。

(二) 了解古埃及美术的特点

作品欣赏：埃及狮身人面像、拉荷特普及其妻诺夫尔特公主像、涅菲尔蒂王后像、埃及墓室壁画《群鸭图》、埃及图坦卡蒙王陵出土的法老的黄金面具和宝座椅背上的雕刻。

总结古埃及美术的基本特征：

古埃及人相信人的灵魂不灭，而且认为，只要保存好死者的肉体，人的灵魂可以返回人的躯体，并且得以永生。于是，古埃及奴隶主流行把人的尸体做成木乃伊，大造法老(国王)死后“永久的住所”金字塔。为防止尸体一旦腐烂时，法老的灵魂能够辨认自己的主人，便精心打造酷似真人的石雕人像；为供墓主“永生”享用，墓中放置了大量精美的工艺品。因此，美术史家们称埃及的美术，是一种“追求永生的艺术”。总体来看，古埃及美术具有鲜明的特点：建筑体量巨大、宏伟庄严，具有永恒的纪念性；雕刻写实生动，表现手法长期遵循正面率，具有程式化的倾向；绘画线条优美、色彩丰富，描绘人物运用正侧面混合法，具有浓厚的装饰风格，工艺美术用材考究、工艺精湛、华美高贵。

(三) 重点了解古埃及雕塑的艺术特点

学生重点欣赏埃及狮身人面像、拉荷特普及其妻诺夫尔特公主像、涅菲尔蒂王后像、埃及图坦卡蒙王陵出土的法老的黄金面具和宝座椅背上的雕刻，小组讨论古埃及雕刻的艺术特点。

古埃及雕塑的特点：

(1) 正面律：在表现人物时，一般头部为正侧面，眼部为正面，肩为正面，腰部以下为正侧面。人物根据尊卑安排比例大小和构图位置，使人的形象特征更加突出和完整。

(2) 姿势必须保持直立，双臂紧靠躯体，正面直对观众。

(3) 面部轮廓写实，又有理想化修饰，表情庄严，感情表现很少；人物着重刻画头部，其他部位非常简略。

(4) 人物有固定的色彩程式——男子皮肤多为褐色，女子为浅褐色或淡黄色，头发为

蓝黑色，眼睛描黑，有的眼睛用水晶、石英等材料镶嵌，已达到逼真的效果。

三、课堂练习

除了以上所列举的几种艺术，你还从哪些地方了解了有关古埃及的故事，能否将你所知道的讲出来与大家分享一下？

四、巩固拓展

通过视频、图片结合影片介绍古埃及中美术的形式，让学生加深对古埃及美术的印象，加强学生的学习兴趣。课下可自主观看有关古埃及艺术的影片，根据本节课所学内容，谈谈对于古埃及艺术的理解。

板书设计：

《古埃及美术》

1. 艺术领域
建筑、雕刻、绘画和工艺美术
2. 古埃及美术的特点
3. 古埃及雕塑的艺术特点

第四篇 《韩熙载夜宴图》

1. 题目：《韩熙载夜宴图》

2. 内容：欣赏顾闳中《韩熙载夜宴图》

要点提示或建议：

(1) 顾闳中，五代十国中南唐人物画家，曾任南唐画院待诏，用笔圆劲，间以方笔转折，设色浓丽，擅描摹人物神情意态，唯一传世作品为《韩熙载夜宴图》。

(2) 通过对《韩熙载夜宴图》的欣赏过程的研究，学生能掌握基本的欣赏方法。在欣赏教学过程中学生能对中国画的欣赏教学使学生获得对中国画的审美感知力、审美想象力和理解力。从而使学生获得对中国画的情感体验，加深喜爱之情。

(3) 在欣赏《韩熙载夜宴图》时，能了解传统工笔重彩人物画的技法和审美特点，了解本幅作品独特的构图形式，注意画中人物的表情、动态以及思想感情，还有人物形象的塑造。

(4) 考生可选择一至二个知识点进行试讲。



3. 基本要求:

- (1) 试讲时间约 10 分钟;
- (2) 了解该作品的构图形式及工笔重彩人物画的技法;
- (3) 适当的方法打开学生思路, 鼓励学生创新, 教学过程中设计提问, 写出教学过程的主要步骤;
- (4) 教学结构和节奏合理, 配合教学内容适当板书。
- (5) 通过欣赏顾闳中的作品, 了解顾闳中人物表情、动态及思想情感。

【试题解析】

一、朗诵古诗，激趣导入

课伊开始, 教师朗诵《虞美人》古诗, 引导大家回顾, 这首古诗的作者及所在朝代, 通过大家的回答, 引出该诗的作者南唐后主李煜, 紧接着追问: “在南唐时期不仅有李煜这样的大诗人, 还有一位著名的画家, 你们知道吗?” 带着疑问进入今天的课程, 引出课题。

二、讲授新知，加强理解

1、感受新知

运用多媒体的方法, 展示《韩熙载夜宴图》的图片, 并引导学生观察, 提问:

问题一: 谈一谈你对这幅作品的初步感受是什么?

问题二: 这幅作品都描绘了什么内容?

问题三：画中的韩熙载是谁？他出现了几次？分别在做什么？他的表情是怎么样的？为什么有这样的表情？

带着问题，教师运用多媒体课件展示《韩熙载夜宴图》介绍画面内容：

画面内容：《韩熙载夜宴图》描绘了五代南唐时期韩

熙载家中的一场奢靡的宴会场景，全图分为五个段落，首段“听乐”，二段“观舞”，三段“暂歇”，四段“清吹”，五段“散宴”全图分为五段，描绘了四十多人的活动画面，有些人物频繁出现。韩熙载在画中出现五次，他气宇不凡，时而眉头紧蹙，忧心如焚。随着晚宴情节的发展，韩熙载从穿黑袍听乐到脱去黄衫击鼓，再穿上黑袍休息，后转入只剩一件内衣清吹，最后又穿上黄衫送客，屡次更衣。

2、深入了解

多媒体再次展示作品，将五幅画面处理成连贯的形式展示，并提出问题：

问题一：这幅作品采用了怎么样的构图形式？

问题二：这幅画的色彩和技法有什么特点？

引导学生以头脑风暴的形式，进行思考，并鼓励积极发言。

教师归纳总结：

答案：这幅画以长卷的形式，构图上采用我国传统表现连续故事的手法，采取了传统的散点构图方式，打破时间概念，巧妙地用屏风把不同时间中的人物进行的活动组织在同一画面上。全画组织连贯流畅，画幅情节复杂，人物众多，却安排得宾主有序，繁简得度。这幅画的色彩艳丽又不失优雅，采用了工笔中彩的手法，画面细腻，艳丽富有装饰性，作品的艺术水平也相当高超，造型准确精微，线条工细流畅，色彩绚丽清雅，不同物象的笔墨运用又富有变化，尤其敷色更加丰富、和谐，仕女的素妆艳服与男宾的青黑色衣衫形成鲜明对照，几案坐榻等深色家具沉厚古雅，仕女裙衫、帘幕、帐幔、枕席上的图又绚烂多彩色彩对比参差，交相辉映，使整体色调艳而不俗，呈现高雅的格调。

3、深入探究

以小组为单位，相互交流探究的形式，说说自己对顾闳中《韩熙载夜宴图》的理解，这幅意境和传神？如果是你来创作，你还会怎么表现？。以小组互相交流的形式，进行结论讨论和交流，并互相点评各自的观点。

三、课堂小结、拓展提高

通过本节课的学习，请同学们根据《韩熙载夜宴图》的欣赏方法去找一幅和他相似的画并欣赏他，重点思考研究你所欣赏的这幅画中人物和这幅画的传神之处，画中是怎样体现得

到?

四、板书设计

《韩熙载夜宴图》

艺术特点:

线条劲健优美

设色艳丽

散点构图

第五篇 《摄影》

1.题目:《摄影》

2.内容:摄影的特性与基本功能

要点提示或建议:

(1) 19 世纪初,由于刘易斯·W.海因在美国新英格兰,北卡罗来纳州的棉纺厂(如下图)和宾夕法尼亚州的煤矿等处所拍摄的大量童工照片,记录并揭露了童工们在恶劣的工作环境里备受奴役的场景,引起了大众的愤慨,直接促成了美国对禁用童工的立法。这反映出摄影所具有的特殊功能。

(2) 了解摄影的特征及其基本功能,通过欣赏摄影作品,掌握摄影独有的艺术特性。

(3) 考生可选择一至二个知识点进行试讲。



国庆一周年
天安门夜景
吴寅伯



图 2-1
棉纺厂
刘易斯·W.海因
[美国]



图 2-2 开国大典 侯波
在这种圣庄严的一刻，毛泽东主席向全世界宣布：“中国人民从此站起来了！”

3.基本要求：

- (1) 试讲时间约 10 分钟；
- (2) 了解摄影的特征及其基本功能；
- (3) 适当的方法打开学生思路，鼓励学生创新，教学过程中设计提问，写出教学过程的主要步骤；
- (4) 教学结构和节奏合理，配合教学内容适当板书。
- (5) 通过欣赏摄影作品，掌握摄影独有的艺术特性，从而更加热爱摄影。

【试题解析】

一、直观感知，激趣导入

多媒体展示摄影作品，展现 19 世纪初，美国新英格兰等处所拍摄的大量童工照片，童工在恶劣工作环境里备受奴役的场景被揭露，调动学生情绪并提问：照片给你什么感受？思考摄影的特色？（学生思考并回答）引出课题

二、讲授新知，加强理解

1、感受新知

运用多媒体的方法，展示《开国大典》《珠穆朗玛峰》《子弹高速穿过苹果》的图片，并引导学生观察，提问：

问题一：谁能想象如果没有摄影我们将怎样记忆中华民族崛起的这一伟大时刻？

问题二：如果美术老师给我们布置的作业是画一座山，我们会怎么做？

问题三：如何表现一个子弹穿过苹果的瞬间图？

以小组合作的方式进行讨论，得出摄影特性：

(1) 《开国大典》——记录性

《开国大典》摄影作品帮助我们记录着中华民族崛起这一神圣的历史时刻，从而得到摄影艺术的第一个特性——记录性。

(2) 《珠穆朗玛峰》——现场性

教师出示作品《珠穆朗玛峰》作品，结合上述问题，学生通过思考回答问题：画这样一幅作品第一步要做的是？(到现场)引导学生从空间入手。从而得到摄影艺术的另一个特征——现场性；大多数情况下，摄影者是和被摄对象在同一现场的。

(3) 《子弹高速穿过苹果》——瞬间性

观察图片《子弹高速穿过苹果》，子弹穿过苹果的这个瞬间的前后的信息，我们可以通过对这个瞬间所传递的信息来想象和联想的。思考这体现了摄影的什么特性？

教师总结：拍照的经验告诉我们：照片只能是相机镜头所面对的事物伴随光与影变化的实时再现。这样，记录性、现场性、瞬间性就成了摄影的根本特性。

2、深入了解

自从摄影发明以来，它就被人类用在了社会生活的各个方面。一般情况下，人们会认为摄影和其他门类艺术一样具有认识功能、教育功能、审美功能，这么说并不错，但这显然还不是它所特有的基本功能。那么摄影到底有些什么功能呢？引导学生进行思考讨论并提出具体问题：

问题一：不知道大家有没有注意过自己不同时期的纪念照？

问题二：照片可以利用摄影来实现主观情绪或者观念的表达吗？

问题三：你学生证上的照片是在照相馆、影楼或者摄影工作室拍的吗？

通过大家的自由讨论，得出摄影的基本功能：

(1) 记录和传播的功能——上节课布置学生收集自己从小到大的照片，并按时间顺序进行整理，纪录这学生的变化。

(2) 表现主观情绪的功能——出示作品《日月》，感受日月变化的变幻莫测，引出摄影具有表现主观情绪的功能。

(3) 商业功能——欣赏几组产品广告的照片，了解摄影的商业功能。

3、巩固提高

拿出课前准备的各种摄影作品，学生分为四组，以“知识竞答”的方式，快速将各组的照片按功能归类。充分认识摄影的功能。

三、课堂小结、拓展提高

通过本节课的学习，我们对摄影的特征和基本功能有了基本的了解，课后大家为什么说“按下快门之

后，底片上所呈现的影像就成为历史了”？想一想，如果让你用摄影表现自己的某种情绪，你会怎么做？

四、板书设计

《摄影》

摄影的特性：记录性、现场性、瞬间性

摄影的基本功能：记录和传播的功能、表现主观情绪、商业功能

第六篇 《天人合一 情景交融——中国山水画》

1.题目：《天人合一 情景交融——中国山水画》

2.内容：

要点提示或建议：

(1) 天人合一：中国哲学中对天人关系的一种观点。强调‘天道’和‘人道’或“自然’和‘人为’的合一。战国时子思、孟子提出。汉董仲舒即强调“天人之际合而为一”(《春秋繁露·深察名号》)。……朱熹：“天人一物，内外一理：流通贯彻，初无间隔。”《语奥》

(2) 中国古代哲学中关于天人关系的一种学说。指天与人的关系紧密相连，不可分割。强调天道与人道，自然与人为的和通和统一。

(3) 结合下图作品说一说：为什么说山水画是“天人合一 情景交融”？

(4) 考生可选择一至二个知识点进行试讲。

雪景寒林图 范宽 (宋)



六君子图 倪瓒 (元)

3.基本要求:

- (1) 试讲时间约 10 分钟;

- (2) 结合作品说说你理解的“天人合一 情景交融”;
- (3) 适当的方法打开学生思路, 鼓励学生创新, 教学过程中设计提问;
- (4) 教学结构和节奏合理, 配合教学内容适当板书;
- (5) 通过对山水画的赏析, 认识画家的思想境界, 理解画家的心境。

【试题解析】

一、优秀视频, 问题导入

观看优秀国画家的作画视频, 并思考如下问题

问题一: 使用什么工具材料作画?

问题二: 是否根据写生对象去摹写?

问题三: 你觉得视频中的画家此刻的作画心情如何? 引出课题。

二、讲授新知, 加强理解

1、感受新知

运用多媒体的方法, 展示范宽《雪景寒林图》的作品, 并引导学生观察, 提问:

问题一: 画中有何景物? 看了之后你有什么感受?

引导鼓励学生相互交流, 说一说自己的感受, 并请代表说一说。

教师总结: 北宋画家范宽的《雪景寒林图》以雄劲的笔法描写了北方高峻的大山, 山间的积雪和重林掩映中的建筑, 使人观之如身临其境。画家终日游居山林, 喜欢华山一带的景色, 常在山中久坐, 对景研究画山的方法, 认为“与其师人, 不如师诸造化”, 以大自然为师, 因此能够画出如此传神之作。

范宽能将山水内在的东西表现出来, 也就是把自己的感受反映到画面中, 再去感动别人, 产生共鸣, 达到物我交融的境界。惊叹画中的意境, 烟雾朦胧中含有浩然气势, 浓墨深厚处境界浩淼, 淡然处清澈透亮。北宋画论要求山水画达到 [可观、可居、可游] 的境界, 观者看画如身处真山实水, 会有徜徉其中, 甚至筑居其间的感受。置身《雪景寒林图》之前, 观者感受的不是丘壑的营造、或是技法的精妙, 只是单纯的如临其境的震撼与喜悦。

2、深入了解

看了北宋范宽的作品, 我们再看看一幅元代倪瓒的作品《六君子图》, 并提出问题:

问题一: 为什么说这是一幅典型的以画抒情的作品?

问题二: 作品中主要画了什么树? 这些树有什么涵意?

问题三: 画中主要揭示了一个什么主题?

问题四: 画家用“六君子”去命名他的作品有什么意义?

引导学生以头脑风暴的形式，进行思考，并鼓励积极发言。

教师归纳总结：

画家本来出身在富裕的家庭，战乱废了他的平静的生活，从此隐居不出，一生与笔墨为伴。借画抒情，从画面构图布局上，萧疏的气氛，寥落的用笔，都体现了画家的情感，无语地传达了画家的心声。画家黄公望在题画诗中进一步揭示出本画的主题：“居然相对六君子，正直特立无偏颇”，将画家见景生情、借景抒情、以景寓情的心思表达得含蓄隽永，也将中国画天人合一，情景交融的审美特点诠释得十分清楚。

《六君子图》构图依然是典型的倪画“三段式”：水间隔两岸，近岸土坡陂陀，挺立着六株古木，据辨析是：松、柏、樟、楠、槐、榆树，背后河水茫茫，遥远的天边是起伏的山峰，意境清远萧疏。

3、深入探究

通过赏析了这两幅典型的山水画，引导学生说一说，“中国画在审美上，表现上，是不是很特别？你能感受到其中丰富的内涵吗？”（引导学生谈谈自己的感受）

为什么说中国画是“天人合一 情景交融”的？

在古人看来，把大自然融入笔墨之中，这是山水画表现的天人合一的精神。清人石涛认为必须“深入物理”才能“曲尽物态”，而达到“物我交融”。就是说首先要研究所描绘的对象的本质，才能掌握其形象，从而把自然界的人和物象融合到一起，你中有我，我中有你，达到情与景的交融。

如何表现情景交融的意境？

意境是通过有形的景物组合，创造出一种可以给人联想和思索的空间，这个空间包含画家丰富的思想感情，这种空间是虚幻的，是大于画面真实景物的一种想象的心里空间，让观众有身临其境的感觉，并让我们回味无穷，只可意会不可言传！

三、课堂小结、拓展提高

通过本节课的学习，学生对中国山水画的笔墨志趣的联系有了一定认识，但是不够全面，有条件的可带学生参观中国画展览，写写感想，或多观看中国山水画家的作画视频，提高认识，加深理解，提高鉴赏能力。

四、板书设计

中国山水画

天人合一情景交融

情景交融的意境

第七篇 《鸢尾花》

1.题目：《鸢尾花》

2.内容：欣赏梵高作品《鸢尾花》

要点提示或建议：

(1)《鸢尾花》是 19 世纪后印象主义画家梵高的作品之一，在他去世的前一年 1889 年 5 月，他进入位于法国圣雷米的一间精神病院后所画的，目前收藏在美国加州保罗盖兹美术馆内。

(2)梵高在圣雷米病院中所画的最初的油画中，画满了这里的花或植物。其中最出色的显然是在花园里画的一幅大油画，画中的鸢尾花好像是由花和叶子精致编成的纺织品，上面几乎既看不见地，也看不见天。整个画面构图以相同形状的花、相同形状的叶子、相同的颜色反复出现来表现百花盛开的令人眼花缭乱的情景。

(3)从画中丰富的色彩与线条细致而多变，谈一谈梵高的艺术特点。

(4)考生可选择一至二个知识点进行试讲。



3.基本要求：

(1) 试讲时间约 10 分钟；

(2) 了解梵高的艺术特点；

(3) 适当的方法打开学生思路，鼓励学生创新，教学过程中设计提问，写出教学过程的主

要步骤:

- (4) 教学结构和节奏合理, 配合教学内容适当板书。
- (5) 通过欣赏鸢尾花作品, 了解梵高的绘画语言, 体会画家的情感。

【试题解析】

一、欣赏图片, 激趣导入

多媒体展示梵高的《向日葵》, 引导学生回忆, 之前所学的该幅作品的作者是谁? 通过同学们的回答, 引出艺术家梵高, 再追问: “他还有一幅很重的植物画作品, 谁知道啊?” 引出课题。

二、讲授新知, 加强理解

1、感受新知

运用多媒体的方法, 展示《鸢尾花》的图片, 并引导学生观察, 提问:

问题一: 谈一谈你对作品的初步感受是什么?

问题二: 谈谈自己看到作品后的感受, 色彩上有什么特别的冲击力?

带着问题, 教师运用多媒体课件展示《鸢尾花》介绍画面内容:

画面内容: 画中色彩丰富, 线条细致而多变, 左边的白花与最左方的浅蓝花相呼应。中间的绿叶将聚散得益的花朵上下分开, 即起到了稳定画面的效果, 又使蓝花富有动感。在和谐的蓝花绿叶间点缀黄色, 又在绿叶下方的土地上安排红褐色, 使画面的色彩对比更加明亮, 富有韵律般的视觉美感。画家细心安排花朵位置, 引导观者视线, 整个画面充满律动及和谐之感其浅蓝色的花朵与淡淡的叶子在轻盈的微风中摇曳, 洋溢着派欣欣向荣的气息。

艺术特点: 画面构图平稳, 花叶的聚散得宜, 将花朵上下分开, 即使画面稳定, 又使花富有动感。

2、深入了解

多媒体展示梵高的其它作品《星空》《夜咖啡馆》《麦田里的乌鸦》《自画像》《红色葡萄园》等。

通过介绍作品, 更进步了解梵高的绘画特点, 并提问: “在他的作品中, 不论是静物还是风景画, 为什么都充满对生命的爱?” 引导学生以头脑风暴的形式, 进行思考, 并鼓励积极发言。

教师归纳总结:

梵高强调主观幻觉、感受和炽热情感的表达; 在形与色的处理上, 他喜用夸张或简化的

手法，削弱传统的光影手法，有意识地强化色彩价值，利用色彩对比取得和谐。在画面中他多使用纯度极高的颜色，画面色彩极度鲜艳、明亮；创作了旋风般的条状笔触以及充分表达和抒发强烈的个人情绪；他把油画中色彩和线的表现力提高到一个新的境界。他在19世纪末欧洲艺术情感表现的浪潮中成为登峰造极式的人物，影响了后来的表现主义绘画。

3、交流探究

以小组为单位，相互交流探究的形式，说说自己对梵高《鸢尾花》的理解。以小组互相交流的形式，进行结论讨论和交流，并互相点评各自的观点。

三、课堂小结、拓展提高

通过本节课的学习，我们对梵高的《鸢尾花》有一定了解，课后用梵高的《鸢尾花》为依据，利用其它的创作形式来表现一幅鸢尾花作品。

四、板书设计

《鸢尾花》

艺术特点：

色彩丰富，线条细致而多变，有韵律感
主观倾向，强调抒发自我感受，表现主观感情和精神

第八篇 《张迁碑》

1.题目：《张迁碑》

2.内容：《张迁碑》的艺术特点

要点提示或建议：

(1) 东汉中平三年(186年)立。此碑原在山东省东平县，现藏山东省泰安岱庙。《张迁碑》用笔以方笔为主，字结构因笔画的多寡而有大小变化。字形扁方，布局紧凑茂密。在东汉众多的名碑中，《张迁碑》属于朴拙淳厚一路。

(2) 了解及张迁碑的书法特点。通过欣赏张迁碑的作品掌握隶属的书写方法及特点，培养敏锐的观察能力，增强对书法艺术的欣赏能力。

(3) 考生可选择一至二个知识点进行试讲。



张迁碑拓片（局部） 东汉

3.基本要求:

- (1) 试讲时间约 10 分钟;
- (2) 体会中国书法丰富多变的特点, 能了解隶书章法及运笔特点;
- (3) 适当的方法打开学生思路, 鼓励学生创新, 教学过程中设计提问, 写出教学过程的主要步骤;
- (4) 教学结构和节奏合理, 配合教学内容适当板绘。

【试题解析】

一、游戏导入, 激发兴趣

课伊开始, 玩猜识字游戏, 老师分别请两位男生, 女生上黑板书写出老师出示的文字, 猜猜看是什么字, 没有请到的同学可以在下面自己书写, 比比看谁猜得多, 引出课题《张迁碑》

二、讲授新知, 加强理解

1、感受新知

运用多媒体的方法, 展示甲骨文、大篆、小篆等字体的图片, 并让学生观察, 提问: “文字是怎么形成, 如何演变的?”

以小组合作的方式进行讨论, 得出结论: 不同时期文字演变的过程都有不同的特点。

接着引出《张迁碑》作品，引导学生欣赏观察，并提问：“作品的字体结构有什么特点？”
以竞赛的形式，看看谁观察的细致又准确。

同学 1:是以点划符号的形式;

同学 2:字的形状上不仅圆长而且方扁;

同学 3:笔划有折无转，并有波挑，比较圆润。

同学们观察的都很细致，教师总结《张迁碑》的字体结构特点：隶书由篆书发展而来，字形多呈宽扁，横画长而竖画短，讲究“蚕头雁尾”、“一波三折”的特点。

①点画。隶书的用笔有方有圆，逆入平出，方折笔画较多，一般横画略粗竖画略细，大致横平竖直，规整而有变化。长横(波横)、撇、捺是最能体现隶书特色的笔画。讲究“蚕头燕尾”、“一波三折”;

②结体。篆书多为纵向的长方形结构，隶书多取横势，字形规整多为扁平的长方形结构，且每字中多突出一横势的主笔笔画;

③章法。最常见的是纵横有行有列，一般字距较大行距较小。

2、体验感受

结合书本并以多媒体的形式展示《张迁碑》的字体结构步骤图，请同学们仔细观察图片，并以小组的形式动手感受。

体验 1:蚕头的意思?

体验 2:雁尾的意思?

体验 3:一波三折的意思?

有体验感知，隶书的字体结构特点，从而掌握本课的重点。

3、欣赏感悟

隶书起源于秦朝，在东汉时期达到顶峰，书法界有“汉隶唐楷”之称。也有说法称隶书起源于战国时期。过去一般相信隶书之由来为“奏事繁多，篆字难成，即令隶人佐书，曰隶字”。但近来指出“隶”字亦有“附属”的含意，可能意旨其为篆字之衍生。

4. 交流价值

以小组为单位，头脑风暴的形式，说说自己对隶书的理解。以小组互相交流的形式，进行结论讨论和交流，并互相点评各自的观点。

教师总结：隶书的价值意义（隶书相传为秦末程邈在狱中所整理，去繁就简，字形变圆为方，笔划改曲为直。改“连笔”为“断笔”，从线条向笔划，更便于书写。“隶人”不是囚犯，而指“胥吏”，即掌管文书的小官吏，所以在古代，隶书被叫做“佐书”。隶书盛行于

汉朝，成为主要书体。作为初创的秦隶，留有许多篆意，后不断发展加工。打破周秦以来的书写传统，逐步奠定了楷书的基础。在“罢黜百家，独尊儒术”的思想统一下，是汉代隶书逐步发展定型，成为占统治地位的书体，同时，派生出草书、楷书、行书各书体，为艺术奠定基础。）

三、课堂小结、拓展提高

通过本节课的学习，我们对隶书的字体结构有了一定掌握，课后大家可以临一幅隶书的作品，并说说你在临摹的过程成有什么样的感受？

四、板书设计

《张迁碑》

一、点画

二、结体

三、章法

第九篇 《掷铁饼者》

1. 题目：《掷铁饼者》片段教学

2. 内容：《掷铁饼者》的艺术特点

要点提示或建议：

(1) 掷铁饼者作者米隆。米隆是公元前 5 世纪上半期古希腊著名的雕刻家。他善于运用写实手法创造性地刻画人物在剧烈运动中的动态，造型准确，对人体的骨骼和肌肉运动有较深的理解和传达；

(2) 这尊被誉为“体育运动之神”的雕像使单个的人体富于运动变化，但这种变化常常造成不稳定感；

(3) 考生可选择一至二个知识点进行试讲。



3.基本要求:

- (1) 写出教学过程的主要步骤;
- (2) 配合教学内容板书(可根据需要,适当板绘);
- (3) 教学过程中设计提问;
- (4) 试讲时间为 10 分钟左右。

【试题解析】

(一) 讲授导入、引入课题

教师将《掷铁饼者》的图片用 PPT 的形式展示,并向同学提问:大家知道这个雕塑是什么时期的吗?它是在哪里被挖掘出来的?引发学生的好奇,进而介绍古希腊的相关时代背景。

古希腊文明是西方文明的源头,发展的区域遍及整个希腊半岛、爱琴海各岛屿和小亚细亚以及黑海沿岸,还包括西西里岛和意大利南部及法国南部,甚至远达今天的西班牙。它所奠定的政治和文化传统直到今天仍然影响着西方世界。

古希腊美术之所以能够繁荣,是各种原因综合的结果,首先,古希腊境内盛产色美质坚的大理石为艺术创作提供了雕刻原材料。第二,城邦制国家和奴隶制民主政体要求公民保家卫国、强健体魄,早就了古希腊艺术中理想的审美就是拥有运动员的体魄,同时拥有宁静的气质。第三,古希腊开明的宗教观提倡“人神同形同性”学说与观念,重视人的本位作用。第四,古希腊人拥有发达的古典哲学和自然学科;尤其是“数”的比例关系,直接影响到雕塑的发展。在这种环境下,古希腊艺术家创造了古代世界最杰出的艺术,使古希腊文明成为欧洲文化的发源地。

(二) 问题引导、讲授新知

1.教师带领学生观察雕塑的整体结构:雕塑刻画了一个什么样的人?他在做什么?引发学生思考,学生经过讨论,得出答案:是一个运动员,正在作掷铁饼的运动。

教师适时总结：《掷铁饼者》是米隆的代表作品。这个竞技者张开的双臂像拉满的弓，人体动势弯腰屈臂成S形，使人产生一种发射的联想。铁饼和人头两个圆形左右呼应，紧贴地面的右腿如同一个轴心，使曲折的身体保持稳定。整个雕像给人的印象是：健美、庄重、和谐，洋溢着青春的活力。

2. 教师带领学生观察雕塑的内部结构：一件雕塑，它需要满足什么条件，才能够保持平衡和稳定，同时符合基本的视觉规律？往人体比例与重心的方向引导学生，学生经过讨论，得出答案：必须维持重心的稳定，必须符合人体的基本比例。

教师适时总结：这尊被誉为“体育运动之神”的雕像使单个的人体富于运动变化，但这种变化常常造成不稳定感，所以作者将人物的重心移至右足，让左足尖点地以支撑辅助，以头为中心，两臂伸展成上下对称，从而使不稳定的躯体获得稳定感。米隆的这尊雕像解决了雕塑一个支点的重心问题，为后来的雕塑家创造各种运动姿态动作树立了榜样。

（三）学生练习、教师指导

教师放出《米洛斯的维纳斯》《命运三女神》《萨摩色雷斯的胜利女神》，对学生提出要求：按照课堂中所讲的内容，以同样的方式赏析PPT上的这些图片

学生分小组讨论，积极讨论，形成基本的文字反馈。

（四）课堂小结、拓展提升

通过本节课的学习，学生对米隆以及《掷铁饼者》有了一个基本的了解，能够比较、分析古希腊雕塑的特点，开阔了视野，增长了见识，提高了艺术素养。

课后可以查阅关于古希腊的相关信息，对这一时代进行深入了解。

（五）板书设计

略

第十篇 《中国画》

1. 题目：高年级《中国画》片段教学 重点以“墨梅图”为主

2. 内容：

- (2) 体会中国画丰富多变的笔墨和墨法
- (3) 配合教学内容适当板书。

【试题解析】

一、视频导入——营造氛围、直观感受

播放零八奥运会视频片段,关于中国画的篇章和当时画轴展开时那既令人屏息凝视又全身热血沸腾的场面来感染学生,营造浓浓的中国人对中国画而自豪的氛围,来引进新课的学习。

那么中国画为什么会有如此巨大的魅力呢?让学生亲身体验中国的文房四宝来的趣味,并随着介绍文房四宝,那么这些笔墨纸砚结合起来会有怎样的艺术效果呢,

接下来我们就一起来探索中国画的表现手段:(用笔用墨、诗书画印、创作理念和美学追求)

二、用笔、用墨——示范录像、凸显韵味

用笔、用墨:通过教师课前自拍的视频示范来直接演示几种笔法及借助几幅作品将这些笔法和墨色变化结合到一幅画作当中会有不同的表现效果。

三、诗、书、画、印——动画拼贴、寓教于乐

宋元之后逐渐形成,诗、书、画、印。

用王冕的《墨梅图》作为了解“诗是无形画,画是有形诗”的诗与画的关系,再用图文并茂的方式来了解题款、用印的方法。

【墨梅图赏析】开头两句“吾家洗砚池头树,个个花开淡墨痕”直接描写墨梅。画中小池边的梅树,花朵盛开,朵朵梅花都是用淡淡的墨水点染而成的。“洗砚池”,化用王羲之“临池学书,池水尽黑”的典故。诗人与晋代书法家王羲之同姓,故说“我家”。三、四两句盛赞墨梅的高风亮节。它由淡墨画成,外表虽然并不娇妍,但具有神清骨秀、高洁端庄、幽独超逸的内在气质;它不希望用自己那鲜艳的色彩去吸引人,讨好人,求得人们的夸奖,只愿散发一股清香,让它留在天地之间。这两句正是诗人的自我写照。此诗讲墨梅图衬托的高雅无比,也道出了画家清高豁达的内心给观赏者一高雅的审美趣味和精神享受。

四、创作理念和美学追求——图片对比,理念解析

先将历代中国画的评判尺度作简单介绍,然后通过大量的图片对比让学生来理解中国画独有的韵味的美学追求和民族传统的创作理念

五、评价归纳、自我表达——资料收集,网络信息

- (1) 教师提醒大家现在开始分享中国画的藝術。

为继续培养学生的问题意识和自主探究的研究性学习,教师了解课前已经安排给学生收集自己所喜欢的中国画等相关资料情况以后,对表现较好的同学给予肯定。

接下来一方面,教师及时鼓励学生积极利用网络信息,要求结合自己课前所收集的国画作品和相关资料,以及自己的初步鉴赏情况做评价。

六、谈谈见解、说说想法——交流探索,语言表达

选择一位学生到前台,利用学生自己制作的 ppt 演示文稿,展示自己课前预习时所收集的国画作品资料与大家一起分享。另一方面,教师提供部分有代表性的不同时期、不同风格和种类的国画作品,根据学生自己的喜爱来挑选说说自己的独特看法。

七、课后延伸,开拓视野

课后学生课自学一下名家论述,如“作画妙在似与不似之间之间,太似为媚俗,不似为欺世,”(齐白石);“山川使予代山川而言也,山川脱胎于予也,予脱胎于山川也,搜尽奇峰打草稿也”,(石涛)。深化本节课的学习内容,提高学生的认识水平。除了本节课所学习的美术作品之外,你还能举出哪些诗书画印相结的例子,下节课带来与同学们分享交流。

板书设计

中国画

1. 用笔用墨
2. 诗书画印
3. 创作理念
4. 美学追求