

2020邮储银行春季校园招聘 笔试考前30分



关注公众号

获取更多银行笔面资讯



好老师 好课程 好服务

目 录

第一篇 考前寄语.....	3
第二篇 行情纵览.....	4
第三篇 热点预测.....	5
经济篇.....	5
金融篇.....	5
会计篇.....	10
公基篇.....	17
管理篇.....	17
言语篇.....	25
数量篇.....	25
资料篇.....	31
判断篇.....	33
英语篇.....	33

第一篇 考前寄语

自信

不要马马虎虎

不要三心二意

追求绝对的准确

追求相对的完美

就算一个字也要写好

才会真正的收获快乐

无论在任何时候

都要对自己充满信心

无论遇到任何羁绊

都要坚定向前

第二篇 行情纵览

(一) 基本概况

中国邮政储蓄可追溯至 1919 年开办的邮政储金业务,至今已有百年历史。2007 年 3 月,在改革原邮政储蓄管理体制基础上,中国邮政储蓄银行正式挂牌成立。2012 年 1 月,整体改制为股份有限公司。2016 年 9 月,在香港联交所挂牌上市。

中国邮政储蓄拥有近 4 万个营业网点,服务个人客户近 6 亿户,定位于服务“三农”、城乡居民和中小企业,致力于为中国经济转型中最具活力的客户群体提供服务,并加速向数据驱动、渠道协同、批零联动、运营高效的新零售银行转型。拥有优异的资产质量和显著的成长潜力,是中国领先的大型零售商业银行。

坚持以客户为中心,打造线上和线下互联互通、融合并进的金融服务体系,为广大客户提供优质、便捷、高效的综合化金融服务。

坚持风险为本,树立“全面、全程、全员”的风险管理理念,资产质量持续保持行业最佳水平。

坚持“普之城乡,惠之于民”的经营理念,在提供普惠金融服务、发展绿色金融、支持精准扶贫等方面,积极履行社会责任。

经过 12 年的努力,中国邮政储蓄拥的市场地位和影响力日益彰显。2019 年,在英国《银行家》杂志全球银行 1000 强中,一级资本位列第 22 位。惠誉、穆迪分别给予本行与中国主权一致的 A+、A1 评级,标准普尔给予本行 A 评级,为国有大型商业银行最优水平。

(二) 客服热线

95580

第三篇 热点预测

经济篇

常考知识点一：供求理论

一、需求

(一) 定义

一种商品的需求是指消费者在一定时期内,在各种可能的价格水平上愿意而且能够购买的该商品的数量。(愿意+能够)

(二) 影响需求数量变动的因素

1. 价格因素

2. 非价格因素

(1) 收入水平

(2) 相关商品的价格(替代品、互补品)

(3) 消费者偏好

(4) 消费者预期: 价格、收入、政策预期等

(三) 需求量的变化与需求的变化

1. 需求量的变化: 是指在其他条件不变时, 由某商品自身价格变动所引起的该商品的需求数量的变动。

2. 需求的变化: 是指在某商品价格不变的条件下, 由于其他因素变动所引起的该商品的需求数量的变动。

二、供给

(一) 定义

一种商品的供给是指生产者在一定时期内,在各种可能的价格水平上愿意而且能够提供出售的该商品的数量。(愿意+能够)

(二) 影响供给数量变动的因素

1. 价格因素

2. 非价格因素

(1) 生产成本的变动

(2) 生产技术水平的变动

(3) 相关商品价格的变动 (替代品、互补品)

(4) 生产者预期

(三) 供给量的变化与供给的变化

1. 供给量的变化: 是指在其他条件不变时, 由某商品自身价格变动所引起的该商品的供给数量的变动。

2. 供给的变化: 是指在某商品价格不变的情况下, 由于其他因素变动所引起的该商品的供给数量的变动。

【单选】生产一种商品 A 时, 在其他条件不变的情况下, 由于生产技术的进步, 会使得 ()。

- A. 商品 A 的供给量增加
- B. 商品 A 的供给减少
- C. 商品 A 的供给增加
- D. 商品 A 的供给量减少

【答案】C。本题考察的是供给曲线, 影响供给曲线的因素有价格因素和其他因素, 生产技术的进步属于其他因素, 这说明价格因素是不变的, 那么是整个曲线的移动, 排除 A 和 D, 这里是生产技术的进步, 因此供给曲线是向右移动。故本题应选 C。

常考知识点二: 序数效用论

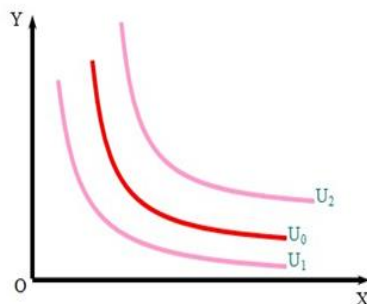
一、无差异曲线

(一) 关于偏好的假定

- 1. 偏好的完全性
- 2. 偏好的可传递性
- 3. 偏好的非饱和性

(二) 无差异曲线的特点

给消费者带来相同的效用水平或满足程度的两种商品的不同数量组合的点的轨迹。



- 1.同一条无差异曲线上任意两点都具有相同的效用，因此无差异曲线也称为等效用曲线
- 2.越远离原点，无差异曲线所代表的效用越高，反之则越低
- 3.不同的无差异曲线互不相交
- 4.无差异曲线凸向原点，斜率为负

二、商品的边际替代率递减规律

(一) 商品的边际替代率

在维持效用水平不变的前提下，消费者增加一单位某种商品的消费数量时，所需要放弃的另一种商品的消费数量，被称为商品的边际替代率。

$$\text{商品 X 对商品 Y 的边际替代率: } MRS_{XY} = -\frac{\Delta Y}{\Delta X} = \frac{MU_X}{MU_Y}$$

$$MRS_{XY} = \text{无差异曲线斜率的绝对值}$$

(二) 边际替代率递减规律

在保持效用水平不变的前提下，消费者连续增加某商品的消费数量时，为得到每一单位的某种商品所需要放弃的另一种商品的消费数量是递减的。

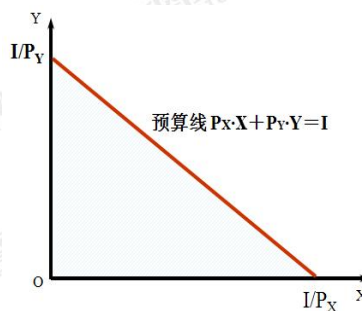
三、预算线

(一) 预算线的含义

预算线（预算约束线）表示在消费者的收入和商品的价格给定的条件下，消费者的全部收入所能购买到的两种商品的各种组合。

$$\text{预算线方程: } P_X X + P_Y Y = I$$

$$\text{预算线的斜率} = -\frac{P_X}{P_Y}$$



(二) 预算线的变化

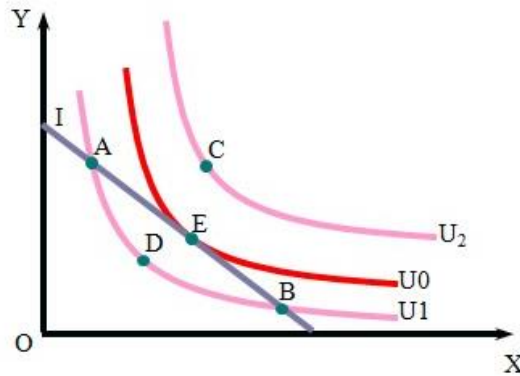
- 1.两种商品价格不变，收入变化，预算线平移；收入不变，价格同比例同方向变化，预算线平移
- 2.收入、价格都同比例同方向变动，预算线不变
- 3.收入不变，一种价格不变，另一种价格发生变化，预算线的斜率发生变化（旋转）

四、消费者均衡

最优的商品购买组合必须是消费者最偏好的商品组合。也就是说，最优的商品购买组合必须是能够给消费者带来最大效用的商品组合。

最优的商品购买组合必须位于给定的预算线上。

$$\text{在均衡点 E 有: } MRS_{XY} = -\frac{\Delta Y}{\Delta X} = \frac{MU_X}{MU_Y} = \frac{P_X}{P_Y}$$



【单选】消费者的收入固定和两种商品的价格已知的条件下，消费者的预算线和无差异曲线的（ ），便是消费者实现最大效用的均衡点。

- A. 交点
- B. 切点
- C. 围合成区域
- D. 重合点

【答案】B。序数效用论者把无差异曲线和预算线结合在一起来分析消费者的均衡。在消费者的偏好不变、消费者的收入固定和两种商品的价格已知的条件下，消费者的预算线和无差异曲线的相切点，便是消费者实现最大效用的均衡点，故 B 项正确、ACD 错误。所以答案选 B。

常考知识点三：通货膨胀

一、通货膨胀的含义及衡量指标

（一）定义

通货膨胀是货币（纸币）的发行量超过流通中实际货币需求量而引起的商品和劳务的价格普遍和持续上涨的现象。

（二）衡量通货膨胀程度的指标

目前世界各国采用的价格指数主要有消费价格指数、生产价格指数、GDP 平减指数 3 种,用以衡量通货膨胀的程度。

二、通货膨胀的成因

(一) 货币数量论

货币数量论在解释通货膨胀方面的基本思想是,每一次通货膨胀背后都有货币供给的迅速增长。货币供给的增加是通货膨胀的基本原因。

(二) 需求拉动通货膨胀

又称超额需求通货膨胀,是指总需求超过总供给所引起的一般价格水平的持续显著的上涨。需求拉动通货膨胀理论把通货膨胀解释为“过多的货币追求过少的商品”。

(三) 成本推动通货膨胀

又称供给通货膨胀,是指在没有超额需求的情况下由于供给方面成本的提高所引起的一般价格水平持续和显著的上涨。

成本推动的通货膨胀包括工资推动的通货膨胀和利润推动的通货膨胀。

(四) 结构性通货膨胀

在没有需求拉动和成本推动的情况下,只是由于经济结构因素的变动,也会出现一般价格水平的持续上涨。这种价格水平的上涨叫做结构性通货膨胀。

三、通货膨胀的经济效应

通货膨胀的经济效应是指通货膨胀在经济上所产生的影响,有两个方面:通货膨胀再分配效应、通货膨胀产出效应。

(一) 通货膨胀的再分配效应

- 1.通货膨胀不利于靠固定的货币收入维持生活的人
- 2.通货膨胀对储蓄者不利
- 3.通货膨胀对债权人不利,对债务人有利

(二) 通货膨胀的产出效应

- 1.需求拉动的通胀会增加产出
- 2.成本推动通货膨胀增加失业
- 3.恶性通货膨胀将导致经济崩溃

【单选】以下不属于衡量通货膨胀的指标是()。

- A.国内生产总值物价平减指数
- B.GDP

C.生产者物价指数

D.消费者物价指数

【答案】B。衡量通货膨胀的常用指标有三种：消费者物价指数、生产者物价指数和国内生产总值物价平减指数，GDP 即国内生产总值，是衡量经济增长的指标，故 B 项正确、ACD 错误。所以答案选 B。

金融篇

常考知识点一：信用

一、信用的含义及特征

(一) 含义

信用是以偿还和付息为特征的借贷行为。

(二) 特征

1. 偿还性和支付利息是它的基本特征
2. 信用关系是债权债务关系
3. 信用是价值运动的特殊形式

信用活动只是商品或货币的使用权让渡，没有改变所有权。所以，信用是价值单方面的转移。

二、主要的信用形式

(一) 商业信用

1. 涵义

商业信用是指工商企业之间相互提供的、与商品交易直接相联系的信用形式。它包括企业之间以赊销、分期付款以及以预付定金等形式提供的信用。

2. 过程

买卖行为和借贷行为。

3. 作用

调节企业之间的资金余缺、提高资金使用效益、节约交易费用、加速商品流通等。

(二) 银行信用

1. 涵义

银行信用指各种金融机构，特别是银行，以存、放款等多种业务形式提供的货币形态的信用。

2.特点

- (1) 债权人主要是银行，也包括其他金融机构；债务人主要是工商企业和个人。
- (2) 银行信用所提供的借贷资金是货币。
- (3) 银行利用其信息优势，有效解决借贷双方的信息不对称以及由此产生的逆向选择和道德风险问题，其结果是降低了信用风险。
- (4) 银行信用是间接信用。

3.地位与作用

银行信用的上述优点，使它在整个经济社会信用体系中占据核心地位，发挥着主导作用。

(三) 消费信用

1.涵义

消费信用指为消费者提供的、用于满足其消费需求的一种信用形式。

2.特点

现代市场经济的消费信用是与商品和劳务，特别是住房和耐用消费品的销售紧密联系在一起。

3.方式

- (1) 延期付款
- (2) 分期付款
- (3) 消费贷款
- (4) 信用卡

4.作用

为消费者提供提前消费的条件，刺激人们的消费，促进商品的销售和生产，推动技术进步和经济增长。

【单选】下列关于商业信用和银行信用的说法中，正确的一项是（ ）。

- A.银行信用是现代社会最主要的信用形式
- B.在现代社会，商业信用的规模日益缩小，并将逐步被银行信用所取代
- C.银行信用是以货币形式提供的，属于直接信用
- D.商业信用是现代经济中占主导地位的信用形式

【答案】A。银行信用指各种金融机构，特别是银行，以存、放款等多种业务形式提供的货币形态的信用，是现代社 会最主要的信用形式，属于间接信用，故 A 项正确，CD 错误；商业信用属于基础信用形式，比重和规模在减少但不会被银行信用取代，故 B 项错误。所以答案选 A。

常考知识点二：回购市场

一、回购协议的定义

证券回购交易指资金需求者出售中短期证券同时约定未来某一时间以事先确定的价格再将等量的该种证券购回的短期融资方式。

二、回购协议的分类

- (一) 从交易的主动性，分为正回购和逆回购
- (二) 按照交易场所不同，分为场内回购和场外回购
- (三) 按证券转移行为法律性质的不同，分为买断式回购和质押式回购

三、回购市场的特点

- (一) 流动性强
- (二) 安全性高
- (三) 收益稳定
- (四) 筹资成本低
- (五) 特殊的交易主体。交易主体只能是法人
- (六) 回购品种：国债或其他有担保债券，也可以是商业票据、大额可转让定期存单等其他货币市场工具

【多选】在证券回购协议中，可以作为标的物的有（ ）。

- A. 国库券
- B. 政府债券
- C. 商业票据
- D. 信用证
- E. 大额可转让定期存单

【答案】ABCE。在证券回购协议中，作为标的物 的主要是国库券、政府债券或其他有担保债券，也可以是商业票据、大额可转让定期存单等其他货币市场工具，故 ABCE 正确；信用证是指由银行（开证行）依照（申请人的）要求和指示或自己主动，在符合信用证条款

的条件下,凭规定的单据向第三者(受益人)或其指定方进行付款的书面文件,即信用证是一种银行开立的有条件的承诺付款的书面文件,故 D 项错误。所以答案选 ABCE。

常考知识点三: 货币供给量的影响因素

一、商业银行的信贷规模

二、财政收支

国家财政收支引起银行信贷相应收支,不同财政收支状况对货币供应量的影响不同,财政收支平衡对货币供应量没有影响。

财政结余,货币供应量的总量收缩效应大于其总量扩张效应,引起货币供应总量减少。

财政赤字对货币供应量的影响主要取决于财政赤字的弥补办法。

三、黄金外汇储备

国际储备中的黄金外汇储备是中央银行投放基础货币的主要渠道之一。在一定时期内,黄金收购量大于销售量,黄金储备增加,中央银行投入的基础货币增加;相反,黄金销售量大于收购量,黄金储备减少,中央银行收回基础货币,使货币供应量减少。

外汇储备增减主要取决于一个国家的国际收支状况。一个国家的国际收支如果是顺差,则增加外汇储备,中央银行增加基础货币投放,货币供应量扩张;反之,国际收支如果是逆差,则减少外汇储备,中央银行收回基础货币,货币供应量缩减。

【单选】中央银行增加黄金、外汇储备,货币供应量()。

- A. 不变
- B. 减少
- C. 增加
- D. 上下波动

【答案】C。影响货币供应量的因素包括商业银行的信贷规模、财政收入和黄金外汇储备,央行增加黄金、外汇储备,中央银行投入的基础货币会增加,会导致货币供应量增加,故 C 项正确,ABD 错误。所以答案选 C。

会计篇

常考知识点一: 资产负债表的编制方法

一、资产负债表的编制方法

(一) 根据一个或几个总账科目的余额填列

1. 根据总账账户余额直接填列

例如, 短期借款、资本公积、盈余公积、应付职工薪酬等。

2. 根据总账账户余额计算填列

“货币资金”项目 = 库存现金 + 银行存款 + 其他货币资金

(二) 根据明细账户余额计算填列

“应收账款”项目 = 应收账款借方余额 + 预收账款借方余额

“预付款项”项目 = 应付账款借方余额 + 预付账款借方余额

“应付账款”项目 = 应付账款贷方余额 + 预付账款贷方余额

“预收款项”项目 = 应收账款贷方余额 + 预收账款贷方余额

(三) 根据总账账户和明细账户余额分析计算填列

“长期借款”项目, 需要根据“长期借款”总账账户余额, 扣除“长期借款”账户所属的明细账户中反映的将于一年内到期的长期借款部分计算填列。

(四) 根据有关科目余额减去其备抵科目余额后的净额填列

固定资产项目 = 固定资产 - 累计折旧 - 固定资产减值准备

无形资产项目 = 无形资产 - 累计摊销 - 无形资产减值准备

(五) 综合运用上述填列方法分析填列

“存货”项目 = 原材料 + 在途物资 (材料采购) + 周转材料 + 生产成本 + 库存商品 + 发出商品 + 低值易耗品 + 委托加工物资 + 委托代销商品 + 受托代销商品 - 受托代销商品款 - “存货跌价准备”

二、利润表的编制方法

1、营业利润 = 营业收入 - 营业成本 - 营业税金及附加 - 期间费用 - 资产减值损失 + 公允价值变动损益 + 投资收益。

2、利润总额 = 营业利润 + 营业外收入 - 营业外支出。

3、净利润 = 利润总额 - 所得税费用。

三、现金流量表的编制方法

现金流量	流入	流出
经营活动	销售商品、提供劳务、税费返还	购买商品、接受劳务、支付税金
筹资活动	取得借款、发行债券、	还本付息、支付股利

	接受投资、发行股票	
投资活动	处置固定资产、无形资产、子公司 取得股利利息	购置固定资产、无形资产、子公司

【单选】某企业 2016 年 12 月 31 日结账后:

“应收账款”账户总账借方余额为 450000 元

“应收账款—A 公司”账户借方余额为 500000 元

“应收账款—B 公司”账户贷方余额为 50000 元

“预收账款”账户总账贷方余额为 300000 元

“预收账款—C 公司”账户贷方余额为 320000 元

“预收账款—D 公司”账户借方余额为 20000 元

资产负债表应收账款项目的金额应填列 () 元。

A.350000

B.800000

C.370000

D.520000

【答案】D。资产负债表中的应收账款项目

= 应收账款明细账借方余额 + 账户中预收账款明细账借方余额 - 坏账准备借方余额

= 应收账款明细账 A 公司账户借方余额 50 万 + 预收账款明细账 D 公司借方余额 2 万

= 52 万元, 故选项 D 正确, 排除选项 ABC。所以答案选 D。

常考知识点二：盈利能力分析

销售毛利率	销售毛利 ÷ 销售收入
销售净利率	净利润 ÷ 销售收入
总资产净利率	净利润 ÷ 平均总资产
净资产收益率	净利润 ÷ 平均所有者权益
成本费用利润率	净利润 ÷ 成本费用总额
市盈率	每股市价 ÷ 每股收益

(一) 净资产收益率

= 净利润 ÷ 平均所有者权益

= 销售净利率 × 总资产周转次数 × 权益乘数

(二) 成本费用利润率

= 净利润 ÷ 成本费用总额

= 净利润 ÷ (营业成本 + 税金及附加 + 期间费用)

= 净利润 ÷ (营业成本 + 税金及附加 + 管理费用 + 财务费用 + 销售费用)

【单选】甲公司期末，营业成本 300 万元，税金及附加 20 万元，期间费用 100 万元，净利润 60 万元，则该公司期末成本费用净利率为 ()。

A.14.29%

B.15%

C.18.75

D.50%

【答案】A。成本费用净利率 = $60 \div (300 + 20 + 100) = 14.29\%$ ，故 A 选项正确，其余 BCD 三项计算有误。所以答案选 A。

常考知识点三：商业银行会计的核算对象

【考点 1】资产

(一) 定义：是商业银行过去的交易或者事项形成的，由商业银行拥有或者控制的，预期会给商业银行带来经济利益的资源。

(二) 主要包括：贷款、存放中央银行款项、拆出资金、存放同业、库存现金、贴现资产、业务周转金、贵金属、准备金、托收中的现金、各种债权及应收款等。

【考点 2】负债

(一) 定义：商业银行过去的交易或者事项形成的，预期会导致经济利益流出企业的现时义务。

(二) 主要包括：吸收存款、向中央银行借款（再贷款）、拆入资金、同业存放、贴现负债、应付债券和各种应付款项等。

【考点 3】所有者权益

(一) 定义：指商业银行资产扣除负债后的剩余权益。

(二) 主要包括：实收资本（或股本）、资本公积、盈余公积、未分配利润、一般风险准备和外币报表折算差额。

【单选】银行的负债是指银行过去的交易或事项形成的，预期会导致经济利益流出银行的现时义务，以下（ ）是银行的负债。

- A. 吸收的活期存款
- B. 投资者对信用社投入的资本
- C. 利息收入
- D. 各种贷款

【答案】A。A 选项是负债，故 A 项正确；B 选项是所有者权益，C 选项是收入，D 选项是资产，故 BCD 项错误。所以答案选 A。

公基篇

常考知识点一：计算机的发展和应用

一、计算机的性能指标

1. 主频（时钟频率）：即计算机 CPU 的时钟频率，主频越高，速度越快。单位是赫兹，目前主频已高达 3.0GHz。CPU 内数字脉冲信号震荡的速度单位有：Hz（赫）、kHz（千赫）、MHz（兆赫）、GHz（吉赫）。其中 1GHz=1000MHz，1MHz=1000kHz，1kHz=1000Hz。

2. 基本字长：标志计算机的运算精度。字长越长，运算精度越高。单位是二进制位数，一般字长有 16、32、64 位。CPU 的位是指一次性可处理的数据量是多少，1 字节=8 位，32 位处理器可以一次性处理 4 个字节的数据量，依次类推。

3. 主存容量：主要指内存的容量，内存越大计算机的处理能力越强。主流为 2G、4G 或者 8G。

4. 运算速度：计算机每秒能执行的加法指令数目，常用百万次/秒（MIPS）来表示。

5. 存取周期：存储器进行一次“读”或“写”操作所需的时间称为存储器的访问时间（或读写时间），而连续启动两次独立的“读”或“写”操作（如连续的两次“读”操作）所需的最短时间，称为存取周期（或存储周期）。

【多选】在计算机应用中，对于一般用户来说，评价计算机性能的指标主要有（ ）。

- A. 配置及扩展能力
- B. 基本字长
- C. 运算速度

D.存储器的容量

【答案】ABCD。计算机的主要技术性能指标有主频、字长、内存容量、存取周期、运算速度及其指标。所以答案选 ABCD。

常考知识点二：物权

一、物权的分类

1.以物所有权的归属为标准，分为自物权与他物权

(1) 自物权：是指权利人依法对自有物享有的物权。

(2) 他物权：则是指权利人对于不属于自己所有的物，而依据合同的约定或法律的规定所享有的占有、使用、收益的权利。

二、物权变动

(一) 物权变动的公示方法

(1) 不动产物权变动——以登记为准

登记作为不动产物权的公示方法，是将物权变动的事项，登记于特定国家机关的簿册上。非经登记不仅不能对抗第三人，而且在当事人间也不发生效力。

特殊：国家对不动产实行统一登记制度。但依法属于国家所有的自然资源，所有权可以不进行登记，比如国家土地所有权无需进行不动产登记。

(2) 动产物权变动——以交付为准

按照合同或者其他方式取得动产的所有权从交付时起移转。交付通常是指现实交付，即直接占有的移转，但是随着商品经济的发展，为了交易上的便利，产生了许多变通的交付方法。

【单选】2006年，张某将自己的三间私房作价20万转让给吴某，吴某略加修缮，居住一年后以25万的价格转让给刘某，刘某居住一年后以30万的价格转让给王某。以上几次转让均未办理过户手续。在王某居住期间，房屋所在地被该城市规划为对外经济开发区，该房屋价格涨至120万元，张某、吴某、刘某、王某就房屋所有权发生争议。该房屋所有权应属于（ ）。

A. 张某

B. 吴某

C. 刘某

D. 王某

【答案】A。根据题干，房屋所有权转让以登记为要件。我国法律规定，不动产物权的公示方法，以登记为准，房屋所有权还是属于张某，A 正确，BCD 错误。所以答案选 A。

常考知识点三：语言处理系统

计算机在执行程序时，首先要将存储在存储器中构成程序的指令逐条取出，经过译码后向计算机的各部件发出控制信号，使其执行规定的操作。目前、一般的程序都是用计算机的 CPU 不能直接识别的程序设计语言，如 Visual Basic, Delphi, C++ 等来编写的。这样的非机器语言程序必须经过翻译，变成机器指令后才能被计算机执行。而负责这种翻译的程序被称为编译程序(编译系统)或解释程序。为了在计算机上执行由某种程序设计语言编写的程序，就必须配置相应的语言处理系统。

计算机语言：机器语言→汇编语言→高级语言

(1) 机器语言：直接采用二进制代码表示指令系统的语言，是计算机硬件系统能够真正理解和执行的唯一语言，无需翻译，执行效率最高，速度最快。如 8BD8H 和 03DBH。

(2) 汇编语言：一种把机器语言符号化的语言。要将汇编语言翻译成机器语言才能执行。

(3) 高级语言：又称算法语言，接近人类自然语言的程序设计语言，其是面向过程的通用性很强的语言。要将其翻译成机器语言才能执行。常用的有 Visual C、Visual Fox Pro、Visual BASIC、JAVA、C、C#、C++ 等。C 语言是其他高级语言的基础，诞生最早。

【单选】下列说法中，正确的是（ ）。

A. 只要将高级程序语言编写的源程序文件（如 try.C 的扩展名更改为.exe，则它就成为可执行文件了

B. 当代高级的计算机可以直接执行用高级程序语言编写的程序

C. 用高级程序语言编写的源程序经过编译和连接后成为可执行程序

D. 用高级程序语言编写的程序可移植性和可读性都很差

【答案】C。用高级程序语言编写的源程序经过编译和连接后成为可执行程序，ABD 错误，所以答案选 C。

时政篇

常考知识点一：邮储银行

邮储银行成立于 2007 年 3 月，承继了原国家邮政局、中国邮政集团公司经营的邮政金融业务，是在改革邮政储蓄管理体制基础上组建而成。邮储银行定位于服务社区、服务中小企业、服务“三农”，致力于中国经济转型中最具活力的客户群体提供服务。同时，该行拥有巨大的服务覆盖面，目前拥有近 4 万个营业网点，服务个人客户高达 5.84 亿户。

今年，邮储银行正式成为了第六家国有大型商业银行。在 2019 年 2 月银保监会公布最新银行金融机构法人名单中，“国有大型商业银行”一栏里出现了邮储银行的身影。这意味着，以往大家口中的国有“五大行”已变成了“六大行”。

2019 年，在英国《银行家》（The Banker）杂志公布的全球 1000 家大银行榜单中，邮储银行名列第 22 位。

【单选】2019 年，在英国《银行家》（The Banker）杂志公布的全球 1000 家大银行榜单中，邮储银行名列第（ ）位。

A.22

B.23

C.21

D.24

【答案】A。2019 年，在英国《银行家》（The Banker）杂志公布的全球 1000 家大银行榜单中，邮储银行名列第 22 位。故答案选 A。

常考知识点二：中央经济工作会议

中央经济工作会议于 2019 年 12 月 10 日至 12 日在北京举行。会议强调，明年是全面建成小康社会和“十三五”规划收官之年，要实现第一个百年奋斗目标，为“十四五”发展和实现第二个百年奋斗目标打好基础，做好经济工作十分重要。要以习近平新时代中国特色社会主义思想为指导，全面贯彻党的十九大和十九届二中、三中、四中全会精神，坚决贯彻党的基本理论、基本路线、基本方略，增强“四个意识”、坚定“四个自信”、做到“两个维护”，紧扣全面建成小康社会目标任务，坚持稳中求进工作总基调，坚持新发展理念，坚持以供给侧结构性改革为主线，坚持以改革开放为动力，推动高质量发展，坚决打赢三大攻坚战，全面做好“六稳”工作，统筹推进稳增长、促改革、调结构、惠民生、防风险、保稳定，

保持经济运行在合理区间, 确保全面建成小康社会和“十三五”规划圆满收官, 得到人民认可、经得起历史检验。会议指出, 实现明年预期目标, 要坚持稳字当头, 坚持宏观政策要稳、微观政策要活、社会政策要托底的政策框架, 提高宏观调控的前瞻性、针对性、有效性。要积极进取, 坚持问题导向、目标导向、结果导向, 在深化供给侧结构性改革上持续用力, 确保经济实现量的合理增长和质的稳步提升。要继续抓重点、补短板、强弱项, 确保全面建成小康社会。会议确定, 明年要抓好以下重点工作。一是坚定不移贯彻新发展理念。二是坚决打好三大攻坚战。三是确保民生特别是困难群众基本生活得到有效保障和改善。四是继续实施积极的财政政策和稳健的货币政策。五是着力推动高质量发展。六是深化经济体制改革。

【多选】2019 年 12 月 10 日至 12 日在北京举行的中央经济工作会议于, 会议强调明年要抓好以下重点工作 ()。

- A. 坚定不移贯彻新发展理念
- B. 坚决打好三大攻坚战
- C. 确保民生特别是困难群众基本生活得到有效保障和改善
- D. 继续实施稳健的财政政策和稳健的货币政策

【答案】ABC。会议确定, 明年要抓好以下重点工作。一是坚定不移贯彻新发展理念。二是坚决打好三大攻坚战。三是确保民生特别是困难群众基本生活得到有效保障和改善。四是继续实施积极的财政政策和稳健的货币政策。五是着力推动高质量发展。六是深化经济体制改革。

管理篇

常考知识点一：古典管理理论

一、早期管理思想

早期管理思想的代表是亚当·斯密, 在他的著作《国富论》提出:

- 1、劳动分工使生产效率提高。
- 2、提出“经济人”观点。
- 3、提出“生产合理化”的概念。

二、科学管理思想

泰罗是科学管理的创始人，被称为“科学管理之父”。主要著作《计件工资制》、《科学管理原则》等。

(一) 泰罗认为管理的中心问题是提高劳动生产率，主要内容是作业管理和组织管理。

(二) 对科学管理理论的评价

1、管理历史上第一次把管理将经验上升为科学管理；有效地提高了生产效率。

2、泰罗的科学管理把人看是“经济人”，认为工人的主要动机是挣钱。

三、组织一般管理理论

组织一般管理理论代表人物为法约尔，被誉为“现代经营管理理论之父”，《工业管理和一般管理》是其最主要的代表作。主要内容：

(一) 对“经营”与“管理”的研究

法约尔区别了经营和管理。企业基本经营活动包括管理、技术、商业、财务、安全、会计等六大职能，管理能力是核心职能。

(二) 倡导管理教育

(三) 提出五大管理职能：计划、组织、指挥、协调和控制等五大管理职能。

(四) 提出十四项管理原则和“法约尔跳板”原理。

四、行政组织理论

马克斯·韦伯是德国著名的社会学家，他提出了所谓理想的行政组织体系理论。

所谓“理想的”，并不是指最合乎需要的，而是指组织的“纯粹形态”，即最有效和合理的组织形式。

【单选】在历史上第一次使管理从经验上升为科学的是（ ）。

A.科学管理理论

B.管理科学理论

C.管理过程理论

D.行为科学理论

【答案】A。泰罗科学管理理论提出提高劳动生产率的重要手段是用科学管理的方法代替传统管理的方法，是人类管理历史上第一次把管理由经验管理上升为科学管理。故 A 项正确；管理科学学派将数学引入管理领域，用电子计算机作为工具，把科学的原理、方法和工具应用于管理的各种活动，以减低管理的不确定性，使投入的资源发挥最大的作用。管理过程理论认为，各种企业和组织以及组织中各个层次的管理环境是不同的，但管理是一种普遍而实际的过程。行为科学理论通过对人的心理活动的研究，掌握人们行为的规律，从中寻

找对待员工的新方法和提高劳动效率的途径。BCD 选项都不是管理历史上第一次使管理从经验上升为科学的理论, 故 BCD 选项错误。所以答案选 A。

常考知识点二: 决策方法

一、有关行动方案选择的决策方法

(一) 确定型决策方法—盈亏平衡点法

(二) 风险型决策方法—决策树法

(三) 不确定型决策方法

1、乐观原则(最大收益值原则)——“大中取大”或“好中求好”法。

2、悲观原则(小中取大原则或最大最小收益值原则)——“小中取大”或“坏中求好”法

3、折衷原则

根据决策者的估计, 制定最好自然状态的乐观系数 α , 制定最差自然状态的悲观系数 β , ($\alpha+\beta=1$), 求加权期望值, 从中选出期望值最大的方案。

4、“最大后悔值”最小化原则

二、确定活动方向和内容的决策方法

(一) SWOT 分析法

(二) 波士顿矩阵分析法

三、集体决策方法

(一) 头脑风暴法

(二) 名义小组法

(三) 德尔菲法

(四) 电子会议分析法

四、快速决策分析法

【单选】不确定型决策方法中, 哪个是对“首先找出各个方案的最小收益值, 然后选择最小收益值中最大的那个方案为最优方案”这个方法的描述()。

A. 等概率决策法

B. 乐观(大中取大法)决策法

C. 折衷决策法

D. 悲观(小中取大法)决策法

【答案】D。悲观原则也叫“小中取大”或“坏中求好”法。决策者在最差自然状态下选择“最大收益”的方案，故 D 选项正确；等概率决策是当决策人在决策过程中，不能肯定哪种状态容易出现，哪种状态不容易出现时，可以一视同仁，认为各种状态出现的可能性是相等的，故 A 选项错误；乐观（大中取大法）决策法是决策者找出各方案在各种自然状态下的最大收益值，进行比较，找出在最有利自然状态下能够带来最大收益的方案作为决策实施方案，故 B 选项错误；折衷决策法是指根据决策者的估计，制定最好自然状态的乐观系数 α ，制定最差自然状态的悲观系数 β ， $(\alpha+\beta=1)$ ，求加权期望值，从中选出期望值最大的方案，故 C 选项错误。所以答案选 D。

常考知识点三：组织文化

一、定义

指组织在长期的管理实践中形成的为员工所认同、遵守、带有本企业特色的价值观念、经营准则、经营作风、企业精神、道德规范、发展目标的总和及其在组织活动中的反映。企业文化是一个组织由其价值观、信念、仪式、符号、处事方式等组成的其特有的文化形象。是在一定的条件下，企业生产经营和管理活动中所创造的具有该企业特色的精神财富和物质形态。

二、组织文化特征

无形性、实践性、独特性、传承性、可塑性。

三、组织文化结构

1、物质层文化（表层）。最直观、最易感知的部分。如厂容，厂貌等。

2、制度层文化（中层）。如规章制度，行为准则等。

3、精神层文化（深层）。是组织文化的核心和灵魂。如价值观念，管理哲学，道德观念等。

四、组织文化功能

整合功能、适应功能、导向功能、发展功能、持续功能。

五、组织文化作用

导向作用、约束作用、凝聚作用、激励作用、辐射作用。

【单选】下列关于组织文化的说法中不正确的是（ ）。

A.一般的文化是在非自觉的状态下形成，组织文化则可以是在组织努力的情况下形成

B.文化组织具有自我延续性，不会因为领导层的人事变更而立即消失

- C.仁者见仁，智者见智，组织文化应该使组织成员对某些伦理问题产生多角度的认识
- D.组织文化的内容和力量会对组织员工的行为产生影响

【答案】C。组织文化指组织在长期的管理实践中形成的为员工所认同、共同遵守、带有本企业特色的价值观念等的总和。组织文化不会使组织成员对某些伦理问题产生不同的认识，故 C 选项错误；组织文化指组织在长期的管理实践中形成的，而一般文化是在非自觉的状态下形成，故 A 选项正确；组织文化具有传承性，不会因为领导层的人事变更而立即消失，故 B 选项正确；组织文化具有导向作用，组织文化的内容和力量会对组织员工的行为产生影响，故 D 选项正确。所以答案选 C。

言语篇

言语理解与表达部分的考试有三种题型：阅读理解、逻辑填空、语句表达。其中阅读理解部分包括片段阅读和篇章阅读两种考查方式，以片段阅读为主。逻辑填空部分的考查方式主要以成语辨析和实词辨析为主。语句表达部分考查内容涉及语句连贯、病句辨析等。

常考知识点一：病句辨析题

一、常见病句类型

- (一) 句子成分搭配不当
- (二) 句子成分残缺或多余
- (三) 语序不当
- (四) 逻辑矛盾
- (五) 用词不当

二、病句类型详解

- (一) 句子成分搭配不当
 1. 主语和谓语搭配不当
 2. 谓语和宾语不当
 3. 主语和宾语搭配不当
 4. 中心语和修饰语搭配不当
 5. 一面对两面搭配不当
- (二) 句子成分残缺或多余
 1. 句子成分残缺

2. 句子成分多余

(三) 语序不当

1. 修饰语语序不当

2. 中心语语序不当

(四) 逻辑矛盾

1. 肯否矛盾

2. 因果倒置

3. 主客倒置

(五) 用词不当

1. 虚词用词不当

2. 实词用词不当

【单选】下列句子中，没有语病的一项是（ ）。

A. 如何在科技成果转化中发现“潜力股”，培育好“种子”型的成果，是科技成果转化中亟待破解的难题。

B. 收到投诉后，公司危机公关部门第一时间核查了那名销售员的擅自提价。

C. 在老师傅的帮助下，面临如此复杂的制造工艺，使他依然在失败了九次之后，终于将零件制造出来了。

D. 在学校里，一个学生是否努力学习，是取得学业成功的关键。

【答案】A。B项“核查”缺少宾语，应为核查…的情况。C项“使”前缺少宾语，应将“使”去掉。D项一面对两面，应将“是否”去掉。故本题应选A。

常考知识点二：语句排序题

一、解题思路

(一) 选项入手，确定首句

(二) 结合选项，题干入手，把握特定句子间的关系

(三) 确定答案

二、解题技巧

(一) 确定首句

1. 适合做首句：背景铺垫/观点援引/设问/下定义等

2. 不适合做首句：

- 1) 补充类描述: 当然、也、又
- 2) 反面论证: 否则、不然、如果不、如果没有……
- 3) 指代类描述: 这、那、这些、那些、此、彼……
- 4) 以关联词后半段开头, 如“但是、却、因此”等

(二) 结合选项, 把握特定句子之间的关系

1. 关联词语衔接: 虽然…但是…; 之所以…是因为…; 不但…而且…, 等等。
2. 话题一致: 重复性词语或所述内容保持一致。
3. 时空顺序: 时间或空间顺序。
4. 逻辑关系: 事物发展的客观顺序。

【单选】下列语句, 排序最恰当的一项是 ()。

- (1) 夏天阳气极旺, 人体新陈代谢旺盛, 阳气外发, 伏阴于内, 使得“人与天地相应”
- (2) 因此, 在炎热的夏季要注意保护体内阳气, 避免暑邪侵袭, 避免热毒积于体内。
- (3) 中医养生强调“春夏养阳”
- (4) 建议可以适当多用些具有清热解毒功效的食材, 或煲汤或泡茶, 让自己清爽度过

夏天

- A. (1) (3) (2) (4)
- B. (3) (1) (2) (4)
- C. (1) (2) (3) (4)
- D. (3) (4) (1) (2)

【答案】B。首先, 判定首句, (3) 句提出“春夏养阳”观点, (1) 句开始解释为何要“春夏养阳”, (3) 句比较适合做首句, 排除 A、C 两项。(3) 句提出“春夏养阳”, (1) (2) 两句都在解释原因, (1) 句提到阳气在夏天容易外发, (2) 句提到我们要保护体内阳气。所以 (2) 句承接 (1) 句, (1) (2) 捆绑, 排除 D。故本题应选 B。

常考知识点三: 逻辑填空

(一) 解题思路

1. 理解语境+辨析选项
2. 确定答案

(二) 解题技巧

1. 理解语境

- (1) 提示性词语: 与空格相提示的词语
- (2) 解释性语句: 一般位于空格上下句, 对空格起解释作用
- (3) 关联词语: 转折、递进、并列、因果
- (4) 标点符号: 逗号、顿号、分号表并列, 冒号、破折号用来解释说明, 双引号表示引用、强调、反讽

2. 辨析选项

- (1) 词义轻重: 根据语境选择语义轻重一致的词语
- (2) 感情色彩: 积极(褒义词)、消极(贬义词), 中性词(可褒可贬)
- (3) 语体风格: 口语、书面语
- (4) 词的搭配: 固定搭配、约定俗成

根据选项的词义轻重、感情色彩、语体风格、词的搭配, 选择与文段相匹配的词语。

【单选】相对于说教来讲, 影视作品具有“音、画”特性, 能让孩子更()地明白道理。然而, 现在一些儿童影视作品单纯追求绚烂的视觉效果, 忽视了其中的内涵, 甚至()了孩子。

- A. 深刻 迷惑
- B. 直观 误导
- C. 直接 伤害
- D. 清楚 耽误

【答案】B。文段提到具有“音、画”特性, 会让人更加直接而明白, 能够体现“直接”特点的, B项“直观”以及C项“直接”符合。第二空, 一味追求视觉效果, 不会给孩子带来“伤害”, 而会“误导”孩子, B项更合适, 故本题应选B。

数量篇

数量关系主要测查报考者理解、把握事物间量化关系和解决数量关系问题的能力, 主要涉及数据关系的分析、推理、判断、运算等。常见的题型有: 数字推理、数学运算等。

常考知识点一: 数字推理—分数数列

一、基本特征:

- (一) 多数分数: 多数项为分数的数列(分数个数不少于3项)

(二) 少数分数: 少数项为分数的数列 (分数个数少于 3 项), 做商或幂次

二、解题方法:

(一) 交叉影响型是指相邻项的分子分母之间具有一定的联系;

(二) 分组规律型是指分子分母分别成规律;

(三) 广义通分型当分数的分子 (分母) 很容易化成一致时, 将其化为相同数;

(四) 反向约分型是指同时扩大分子和分母, 目的是让分子分母分别成规律。反约分的题目在分式数列当中占有非常重要的地位。

【单选】 $1/2, 3/5, 7/10, 13/17, 21/26, ()$

A. $31/47$

B. $5/7$

C. $65/97$

D. $31/37$

【答案】D。根据题干分析, 数列分子做差得到 2, 4, 6, 8, 即公差为 2 的等差数列, 则下一项应为 $8+2=10$, 因此括号内分子应为 $21+10=31$; 分母做差得到 3, 5, 7, 9, 即公差为 2 的等差数列, 则下一项应为 $9+2=11$, 因此括号内分母应为 $26+11=37$, 即为 $31/37$, D 选项符合题意。A、B、C 选项错误, 故本题应选 D。

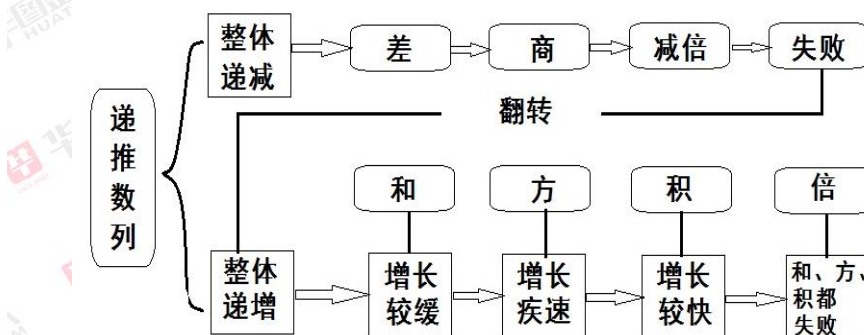
常考知识点二: 数字推理—递推数列

一、题型特点:

递推形式为: 和、差、积、商、倍、方。

二、解题思路:

看趋势, 做试探。



【单选】2, 6, 11, 17, 25, 36, 52, ()

A.76

B.78

C.82

D.86

【答案】A。根据题干分析，数列的规律为 $2+6+3=11$ ， $6+11+0=17$ ， $11+17-3=25$ ， $17+25-6=36$ ， $25+36-9=52$ ，第三项为前两项之和依次加 3，0，-3，-6，-9，即公差为-3 的等差数列，则下一项为 $-9-3=-12$ ，因此括号内为 $36+52-12=76$ ，A 选项符合题意。B、C、D 选项错误，故本题应选 A。

常考知识点三：数学运算—利润折扣问题

实际利润=售价-成本，期望利润=定价-成本；

折扣=售价/定价；

$$\text{利润率} = \frac{\text{利润}}{\text{成本}} = \frac{\text{售价} - \text{成本}}{\text{成本}} = \frac{\text{售价}}{\text{成本}} - 1$$

总价=单价×数量

【单选】甲购买了某商品，进价是 2000 元，折价销售后的利润是 5%，已知原价是 3000 元，那么，这个商品是按照几折销售的？（ ）

A.7

B.7.5

C.5.5

D.5

【答案】A。根据题意，已知折价后销售利润率为 5%，可得售价为 $2000 \times (1+5\%)=2100$ （元）；原价为 3000 元，则折扣为 $2100 \div 3000=70\%$ ，即七折，A 选项符合题意。BCD 选项错误，故本题正确答案为 A 选项。

常考知识点四：数学运算—相遇追及问题

核心公式：

两集合公式：

总数=A+B-AB+都不满足

三集合标准型公式

总数=A+B+C-AB-AC-BC+ABC+都不满足

三集合非标准型公式

总数=A+B+C-满足两个条件-2ABC+都不满足画图法:

出现“只满足一个条件”时需用画图法。原则如下:

- (1) 有“且”、“都”，即有相交
- (2) 有“都不”，即有框
- (3) 由内而外标数字

【单选】甲、乙两人分别从 A、B 两地同时出发，相向而行，匀速前进。如果每人以一定的速度前进，4 小时相遇；如果各自每小时比原计划少走 1 千米，5 小时相遇。则甲、乙两地的距离是（ ）。

- A.40 千米
- B.20 千米
- C.30 千米
- D.10 千米

【答案】A。假设甲乙速度和为 V，则有 $4V=5(V-2)$ ，解得 $V=10$ ，则总路程为 $4 \times 10=40$ 千米，A 选项符合题意。B、C、D 选项错误，故本题应选 A。

资料篇

资料分析主要测查报考者对各种形式的文字、图表等资料的综合理解与分析加工能力，这部分内容通常由统计性的图表、数字及文字材料构成。

常考知识点一：简单计算

简单计算主要指读数后简单计算即可。

简单计算在每篇资料分析中几乎都有 1 题以上，题型简单，务必拿分。

2008 年长三角部分城市国内生产总值情况表

城市	国内生产总值(亿元)	第一产业(亿元)	同比增长(%)	第二产业(亿元)	同比增长(%)	第三产业(亿元)	同比增长(%)
上海市	13698.15	111.8	0.7	6235.92	8.2	7350.43	11.3
南京市	3775	93	1.3	1795	9.6	1887	15.3
扬州市	1573.29	117.47	5	897.71	13.8	558.11	14.5
南通市	2510.13	199.18	4.1	1430.93	13.7	880.02	15.0
杭州市	4781.16	178.64	3.6	2389.4	9.0	2213.1	13.8
宁波市	3964.05	167.4	4.1	2196.68	10.0	1600.01	11.0
嘉兴市	1815.30	105.52	2.3	1085.29	10.5	624.49	12.5

【单选】表中七个城市 2008 年的国内生产总值之和与以下哪个最接近? ()

- A.3.2 万亿元
- B.3.4 万亿元
- C.3.6 万亿元
- D.3.8 万亿元

【答案】A。根据第一列数据，表中七个城市 2008 年的国内生产总值之和为 13698.15+3775+1573.29+2510.13+4781.16+3964.05+1815.3=32117.08，约 3.2 万亿，A 选项符合题意。B、C、D 选项错误，故本题应选 A。

常考知识点二：增长量计算

$$\text{增长量} = \frac{\text{现期量}}{1 + \text{增长率}} \times \text{增长率} = \text{现期量} - \text{基期量} = \text{基期量} \times \text{增长率}$$

某市 2013 年 1~3 月规模以上文化创意产业情况

	当前收入 (亿元)	同比增长 (%)	从业人员平均人数 (万人)	同比增长 (%)
合计	1927.3	8.0	102.8	3.8
文化艺术	41.1	9.5	3.6	2.1
新闻出版	141.6	6.8	10.5	-0.7
广播、电视、电影	158.7	9.5	4.7	2.3
软件、网络及计算机服务	714.9	7.5	51.4	8.1
广告会展	216.1	1.1	6.4	2.9
艺术品交易	173.4	24.0	1.3	7.5
设计服务	77.2	6.2	8.0	7.5
旅游、休闲娱乐	157.6	25.4	8.0	-1.7
其他辅助服务	246.7	-0.4	8.9	-8.7

【单选】与上年同期相比, 该市 2013 年第一季度规模以上文化创意产业收入约增加了多少亿元? ()

A.154

B.143

C.176

D.165

【答案】B。由表可知 2013 年现期量为 1927.3 亿元, 同比增长率为 8%, 则增长量为 $\frac{1927.3 \times 8\%}{1+8\%} = \frac{1927.3}{12.5+1} = \frac{1927.3}{13.5} = 143$, B 选项符合题意。A、C、D 选项错误, 故本题应选 B。

常考知识点三: 比重

比重=部分值/整体值

整体值=部分值/比重

部分值=整体值×比重

2008 年, 全国民政事业基本建设完成投资总额为 66.6 亿元, 施工项目为 3906 个, 完成投资总额比上年增长 39.6%。其中国家投资 26.6 亿元, 比上年增长 83.4%。

【单选】2008 年民政事业基本建设投资总额中, 国家投资所占比重约为 ()。

A.45%

B.40%

C.35%

D.30%

【答案】B。由“全国民政事业基本建设完成投资总额为 66.6 亿元……其中国家投资 26.6 亿元”可得比重=部分/整体= $26.6 \div 66.6 \approx 40\%$, B 选项符合题意。A、C、D 选项错误, 故本题应选 B。

判断篇

判断推理主要测查报考者对各种事物关系的分析推理能力, 涉及对图形、语词概念、事物关系和文字材料的理解、比较、组合、演绎和归纳等。常见的题型有: 图形推理、定义判断、类比推理、逻辑判断等。

常考知识点一: 翻译推理

“且”关系

A 并且 B

A 和 B

A 但 B

虽然 A, 但是 B

不但 A, 而且 B

不仅 A, 还 B

逻辑含义: 各要素同时存在

真假情况: 全真才真, 一假则假

【单选】如果今年的旱情仍在持续且人们抗旱不力, 那么今年的农作物就会减产, 并且农民的收入会降低。但是, 多项证据表明, 今年农民的收入不仅不会降低, 反而会有所提高。

据此, 可以推出 ()。

A. 今年的旱情仍在持续, 且人们抗旱不力

B. 今年的旱情仍在持续, 或人们抗旱不力

C. 今年的旱情没有持续, 或人们抗旱有力

D. 今年的旱情没有持续, 且人们抗旱有力

【答案】C。题干翻译为: (持续且一力) → (减产且降低)。将“一降低”带入, 否定且关系其中一项, 整个且关系为假, 因此否后必否前, 得到一(持续且一力), 利用摩根定律得到“一持续或力”。所以答案选 C。

常考知识点二: 论证-加强论证

加强论证:

(1) 加强论点: 加强论点不仅仅是单纯的重复论点的意义, 还可以用理论去解释论点的合理性。

(2) 加强论据: 加强论据可以举例子和用数据证明。

(3) 加强论证方式: 也称为搭桥, 通过一句话把论据和论点建立联系, 这句话要包含论据和论点的内容。

(4) 加强前提

【单选】矿产勘探人员观察发现, 不同颜色和形状的矿物结晶体虽然有各自不同的名称和表象, 但可能是化学组成相同的物质在不同的物理化学条件下结晶成不同结构的晶体, 而且一般都有着不同的物理特征。所以说, 不同的矿物种类可以有相同的化学成分。

以下选项最能支持上述论断的是 ()。

- A.二氧化碳和干冰名称不同而且表象也不同
- B.不同颜色的矿物晶体暴露在空气里会变色
- C.分析仪器能快速判断矿物晶体的化学成分
- D.二氧化硅可以有 12 种不同的矿物结晶体

【答案】D。本题属于加强论证。论点为不同的矿物种类可以有相同的化学成分，选项 D 说二氧化硅可以有 12 种不同的矿物结晶体，也就是有 12 种不同的矿物结晶体可以都是由二氧化硅组成的，通过加强论据的方式加强了论点。选项 A 二氧化碳和干冰不属于矿物，与话题无关，排除；选项 B 不同矿物晶体会变色，并未提到化学成分，属于无关选项，排除；选项 C 与题干论点无关，排除。所以答案选 D。

常考知识点三：论证-削弱论证

削弱论证：

- (1) 削弱论点：削弱论点：用理论反对论点。
- (2) 削弱论据：削弱论据：举反例和数据证明论点不成立。
- (3) 削弱论证方式：也称为拆桥，断开论据与论点之间的联系。
- (4) 削弱前提

【单选】科学家们发现，一种曾在南美洲普遍种植的烟草作物比目前的主要烟草作物如红花烟草和黄花烟草，香味更醇正浓厚，刺激性更小，口感更舒适。科学家宣称，推广这种烟草作物，对那些烟民众多，气管病、肺气肿、肺癌等病的多发地区是很有利的。

以下哪项如果为真，最能对科学家的宣称产生质疑？（ ）

- A.许多有名的烟草都原产于南美洲
- B.红花烟草比黄花烟草香味更浓郁，刺激性更小，口感更舒适
- C.只有 8 种不同的烟草作物提供了地球上主要的烟草供应
- D.这种烟草作物对气候和土壤的要求非常苛刻

【答案】D。科学家们发现了一种烟草作物比目前的主要烟草作物香味更醇正浓厚，刺激性更小，口感更舒适，于是宣称要推广该种烟草作物。但是推广该种烟草作物是以该作物容易推广为前提的，如果该作物对气候和土壤的要求非常苛刻，则不宜推广。故 D 项最能对科学家的宣称产生质疑。所以答案选 D。

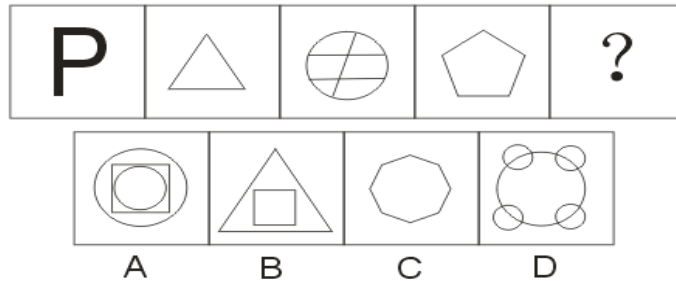
常考知识点四：图形推理-数量类

一、题目特征：组成元素不同，出现直线或曲线较多。

二、考查方式：

分为直线和曲线，可以单独数，也可以放在一起数

【单选】请从所给的四个选项中，选择最合适的一个填入问号处，使之呈现一定的规律性（ ）。



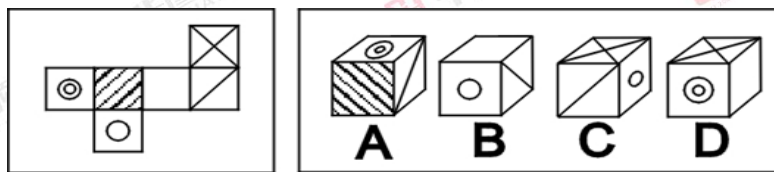
【答案】A。数量类。考查图形的线条数，直线和曲线数之和依次为：2，3，4，5，（6），所以答案选 A。

常考知识点五：图形推理-正六面体

1.排除相对面

2.分析相邻面 ①相对位置相对特征不变②箭头法③公共边法

【单选】给定纸盒的外表面，下面选项中能由其折叠成的是：（ ）



【答案】B。阴影面与斜线面是相对面，排除 A。一个圆圈的面与“X”面是相对面，排除 C。两个圆圈的面与空白面是相对面，排除 D。B 项符合条件，所以答案选 B。

英语篇

常考知识点一：词义辨析

词义的考查向来是银行招考英语的命题重点，主要考查考生对词义及其用法的掌握程度（以对动词和形容词的考察居多）。试题类型主要有两类：

第一类：主要考查考生英语词汇的识记，四个选项的意思和“长相”差别比较大。这类题较为容易，考生只需根据题干所设的情境即可选出合适的选项。

第二类：词汇题难度较大。题目给出的选项往往是一些“形同义不同”的词，如：revive 和 retrieve; release 和 recall 等；或是一些意思十分相近但用法不相同的近义词，如：agree to

和 agree with; receive 和 accept; accident 和 incident 等。做这类干扰项有一定迷惑性的题目时, 考生不仅要准确把握题干设置的情境, 还要知道备选词汇用法的差别。

【例 1】 But the () thing is that the majority of Muslims in Britain are moderates.

- A. heavy
- B. comforting
- C. gentle
- D. convincing

【答案】B。“但令人...的是, 大部分穆斯林是温和、不极端的”。选项 A: 沉重的; 选项 B: 欣慰的; 选项 C: 绅士的、温和文雅的; 选项 D: 令人信服的。选项对比之下, 发现 B 项是最吻合题意的。故正确答案是选项 B。

【例 2】 I have () tasks to all the departments and I hope I will get good news soon.

- A. assigned
- B. assure
- C. associate
- D. assume

【答案】A。“我已经...任务给所有的部门, 我也希望能很快地收到好消息”。此处应该填一个动词与任务搭配。A 项: 分派布置(任务、工作等), 符合题意; B 项 assure 常用句型为 assure sb (of sth): 使确信、向...保证, 不符合句意; C 项: 联想、联系, 不符合句意; D 项: 假设、假定, 不符合句意。故正确答案为 A。

常考知识点二: 词性辨析

名词/形容词/副词的词性辨析仍是高频考点之一。对于这一考点, 考生需要掌握名词、形容词和副词的基本作用以及三者之间的联系: 形容词可修饰名词; 副词可修饰形容词、动词、全句。当然, 在个别情况下, 名词也可以与名词搭配, 即: 名词+名词, 如: blood type、shoe store 等

【单选】 In the heart of Patagonia area, glaciers rise in the midst of mountain capes and Alpine meadows, close enough to hike right up to and ().

- A. touched
- B. touch
- C. touching

D. being touched

【答案】B。考查词性辨析。本题的关键点在于空格处的连词 and，作为连词 and 后面省略了不定式 to，所以前后动词的形式保持一致，使用动词原形。观察选项发现只有 B 项是动词原形，ACD 选项都不是动词原形形式。所以正确答案是选项 B。

常考知识点三：阅读理解-细节题

1. 题干特征：主要询问“5W+1H”等具体信息或细节，即 when、where、what、why、which、How 等。

2. 解题策略：

(1) 明确题干问的内容，抓关键词：时间，地点，人名，数字，大写字母等。

(2) 通过关键词回原文定位。注意：文中有时把关键词换为同义词或近义词，所换词多为名词、名词词组和形容词。

(3) 结合上下语境分析。

【例】Large industrialized countries are now in a recession. What are the prospects for economic recovery?

The three most important industrial economies in the world are, at the moment, facing enormous problem. Germany is struggling with the cost of reunification and is in recession. Japan is also experiencing recession and the United States has a large budget deficit.

Forecasters and analysts face questions about the prospects of an economic recovery. Here are of their findings:

The election of a new president of the United States gave hope to the rest of the world. If the US recovered, the rest of the world would face a more promising future. However, analysts now accept that the US will only recover very slowly.

The important industrial economies mentioned in the passage are ().

A. Latin American countries and in South-East Asia

B. German, Japan and China

C. German, Japan and United States

D. Not mentioned

【答案】C。锁定题干关键词 industrial economies 定位至原文第一段，根据段后内容：Germany is struggling with the cost of reunification and is in recession. Japan is also experiencing recession and the United States has a large budget deficit. 由此可知正确答案是选项 C。