

# 密押卷解析（市地级）

## 第一部分 常识判断

1. C

### 【解析】

第一步，本题考查习近平地方考察相关内容。

第二步，C选项错误，洞庭湖位于湖南，习近平在湖南考察时强调，要牢固树立绿水青山就是金山银山的理念，在生态文明建设上展现新作为。要坚持共抓大保护、不搞大开发，做好洞庭湖生态保护修复，统筹推进长江干支流沿线治污治岸治渔，做好渔民转产安置和民生保障工作。要持续改善生态环境质量，落实生态环境保护责任制，坚决打好蓝天、碧水、净土保卫战。要统筹推进山水林田湖草系统治理，推动生态系统功能整体性提升。要加强农业面源污染治理，推进农村人居环境整治。

因此，本题选项为C

2. A

### 【解析】

第一步，本题考查中国特色社会主义。

第二步，本题考查邓小平理论内容，B选项错误，中共十二届三中全会突破了把计划经济同商品经济对立起来的传统观念，确定了我国社会主义经济是公有制基础上的有计划的商品经济；C选项错误，中共十三大系统地阐述了关于社会主义初级阶段的理论，提出了党在社会主义初级阶段的基本路线：一个中心、两个基本点；D选项错误，中共十四大确定我国经济体制改革的目标是建立社会主义市场经济体制。

第三步，由此可得，邓小平提出走自己的道路，建设有中国特色社会主义。标志着建设有中国特色社会主义思想的正式确立。因此，选择A选项。

3. D

### 【解析】

第一步，本题考查十三五规划成就。

第二步，《中华人民共和国国民经济和社会发展第十三个五年规划纲要》，简称“十三五”规划（2016—2020年），D选项不属于“十三五”规划期间的科技成就，屠呦呦2015年10月获得诺贝尔生理学或医学奖，理由是她发现了青蒿素，该药品可以有效降低疟疾患者的死亡率。这使她成为首获科学类诺贝尔奖的中国人。

因此，本题选项为D。

A 选项属于，500 米口径球面射电望远镜被誉为“中国天眼”，由我国天文学家南仁东先生于 1994 年提出构想，历时 22 年建成，于 2016 年 9 月 25 日落成启用。是由中国科学院国家天文台主导建设，具有我国自主知识产权、世界最大单口径、最灵敏的射电望远镜。

B 选项属于，C919 中型客机是我国按照国际民航规章自行研制、具有自主知识产权的中型喷气式民用飞机，座级 158-168 座，航程 4075-5555 公里，于 2017 年 5 月 5 日成功首飞。

C 选项属于，2017 年 11 月 27 日，世界上首个体细胞克隆猴“中中”在中国科学院神经科学研究所（上海）、脑科学与智能技术卓越创新中心的非人灵长类平台诞生（苏州）；12 月 5 日第二个克隆猴“华华”诞生。

4. C

**【解析】**

第一步，本题考查时政。

第二步，中共中央总书记、国家主席、中央军委主席习近平 13 日到海军陆战队视察。他强调，海军陆战队是两栖精锐作战力量，在维护国家主权安全和领土完整、维护国家海洋权益、维护国家海外利益方面肩负着重要职责。要贯彻新时代党的强军思想，贯彻新时代军事战略方针，把握海军陆战队建设管理和作战运用特点规律，加快推进转型建设，加快提升作战能力，努力锻造一支合成多能、快速反应、全域运用的精兵劲旅。

因此，本题选项为 C。

5. B

**【解析】**

第一步，本题考查时政。

第二步，新型基础设施建设（简称：新基建），主要包括 5G 基站建设、特高压、城际高速铁路和城市轨道交通、新能源汽车充电桩、大数据中心、人工智能、工业互联网七大领域，涉及诸多产业链，是以新发展理念为引领，以技术创新为驱动，以信息网络为基础，面向高质量发展需要，提供数字转型、智能升级、融合创新等服务的基础设施体系。A 选项是新能源汽车充电桩，B 选项是公共厕所，C 选项是城市轨道交通，D 选项是 5G 基站。B 选项不属于新基建。

因此，本题选项为 B。

6. A

**【解析】**

第一步，本题考查党史中的历史事件。

第二步，①出自于《七律·长征》，这首诗形象地概括了红军长征的战斗历程，热情洋溢地赞扬了中国工农红军不畏艰险，英勇顽强的革命英雄主义和革命乐观主义精神。这句诗描写的是抢渡金沙江和强渡大渡河，均发生在 1935 年 5 月。②出自于《忆秦娥·娄山关》，

描画了红军长征中征战娄山关的紧张激烈场景,表现了作者面对失利和困难从容不迫的气度和博大胸怀。发生在1935年2月。③出自于《西江月·秋收起义》,采用赋的艺术表现手法,具有鲜明的纪实特色,堪称为史诗,咏颂了革命初期的工农革命武装暴动的壮举。发生在1927年。④出自于《七律·人民解放军占领南京》,诗中首联描绘了解放军渡江解放南京的雄伟场面;颔联赞颂了南京解放所取得的历史性胜利,抒发了欢庆南京解放的革命豪情;颈联概括了将革命进行到底的思想;尾联阐明了历史发展的必然规律,对全诗的思想做出哲理性的总结。发生在1949年。按时间先后顺序应是③②①④。

因此,本题选项为A。

7. B

**【解析】**

第一步,本题考查法律知识。

第二步,B选项说法正确,《意见》规定,疫情或者疫情防控措施直接导致合同不能履行的,依法适用不可抗力的规定,根据疫情或者疫情防控措施的影响程度部分或者全部免除责任。当事人对于合同不能履行或者损失扩大有可归责事由的,应当依法承担相应责任。因疫情或者疫情防控措施不能履行合同义务,当事人主张其尽到及时通知义务的,应当承担相应举证责任。

因此,本题选项为B。

A选项错误,《意见》规定,当事人主张适用不可抗力部分或者全部免责的,应当就不可抗力直接导致民事义务部分或者全部不能履行的事实承担举证责任。

C选项错误,《意见》规定,疫情或者疫情防控措施仅导致合同履行困难的,当事人可以重新协商;能够继续履行的,人民法院应当切实加强调解工作,积极引导当事人继续履行。当事人以合同履行困难为由请求解除合同的,人民法院不予支持。

D选项错误,《意见》规定,用人单位仅以劳动者是新冠肺炎确诊患者、疑似新冠肺炎患者、无症状感染者、被依法隔离人员或者劳动者来自疫情相对严重的地区为由主张解除劳动关系的,人民法院不予支持。

8. B

**【解析】**

第一步,本题考查中国特色社会主义。

第二步,A选项正确,中国共产党第十八次全国代表大会报告提出,确保到2020年实现全面建成小康社会宏伟目标的时间表,以及经济持续健康发展,人民民主不断扩大,文化软实力显著增强,人民生活水平全面提高,资源节约型、环境友好型社会建设取得重大进展等具体内涵;C选项正确,习近平总书记在党的群众路线教育实践活动总结大会上,进一步提出全面推进从严治党的要求,并对全面推进从严治党进行了部署;D选项正确,中国共产

党第十八届中央委员会第四次全体会议通过了《中共中央关于全面推进依法治国若干重大问题的决定》，对全面推进依法治国作出全面的战略部署。

第三步，由此可得，题干中四个全面包括，全面建成小康社会，全面依法治国，全面深化改革和全面从严治党。因此，选择 B 选项。

9. A

**【解析】**

第一步，本题考查联合国相关知识。

第二步，A 选项说法错误，我国并未担任过联合国秘书长。安东尼奥·古特雷斯于 2017 年 1 月 1 日就职第九任联合国秘书长。

因此，本题选项为 A。

联合国秘书长还有一条不成文的规定，五大常任理事国（中国、美国、俄罗斯、法国、英国）不得参加联合国秘书长的竞争。

10. D

**【解析】**

第一步，本题考查天文知识。

第二步，D 选项说法正确，一般来说，火星冲日时，火星离地球较近，它的亮度也是一年中当中最亮的。2020 年 10 月 14 日，“火星冲日”再次发生，距离地球约 6300 万千米。

因此，本题选项为 D。

A 选项说法错误，当火星绕日公转运行到与太阳视黄经相差  $180^\circ$  时，即为“冲日”。B 选项说法错误，火星冲日时，火星与地球、太阳几乎成一条直线，地球正好处在火星与太阳之间。C 选项说法错误，冲日时，火星和太阳分别位于地球的两边，太阳刚一落山，火星就从东方升起，而等到太阳从东方升起时，火星才在西方落下，因此整夜都可观测火星。

11. C

**【解析】**

第一步，本题考查古代制度。

第二步，C 选项说法正确，礼乐制是周代文化的集中体现，它既是周代典章制度的总汇，又是当时人们各种行为的准则。周武王灭商后，西周统治者为巩固自己的统治，建立稳定的政治制度，支撑周朝天下的有四大制度：封建制（分封制）、井田制、宗法制、礼乐制。

因此，本题选项为 C。

A 选项说法错误，三公指的是丞相、太尉、御史大夫，而非宰相。

B 选项说法错误，“尚书省”的组织机构于隋朝定型。以唐代制度为例：有吏部、礼部、兵部、刑部、户部、工部等六部，是国家最高行政机关。

D 选项说法错误，世卿世禄制的废除是商鞅变法的时候。《史记》记载，秦国规定“宗

室非有军功论，不得为属籍。明尊卑爵秩等级，各以差次名田宅，臣妾衣服以家次。有功者显荣，无功者虽富无所芬华”。即依军功大小定贵族身分之高低。该规定沉重打击了奴隶主旧贵族，因而，招致了他们的怨恨。

12. D

**【解析】**

第一步，本题考查古代建筑相关知识。

第二步，D选项说法正确，《茶经》是中国乃至世界现存最早、最完整、最全面介绍茶的第一部专著，被誉为茶叶百科全书，唐代陆羽所著。此书是关于茶叶生产的历史、源流、现状、生产技术以及饮茶技艺、茶道原理的综合性论著，是划时代的茶学专著，精辟的农学著作，阐述茶文化的书。将普通茶事升格为一种美妙的文化艺术，推动了中国茶文化的发展。

因此，本题选项为D。

A选项说法错误，根据陈宗懋主编《中国茶经》的分类法，分为：绿茶、红茶、乌龙茶、白茶、黄茶、黑茶。

B选项说法错误，武夷岩茶包括大红袍、水仙、肉桂、半天腰、奇兰、八仙等，统称为闽北乌龙，因此属于乌龙茶类。

C选项说法错误，茶多酚是茶叶中多酚类物质的总称，为白色不定形粉末，易溶于水，可溶于乙醇、甲醇、丙酮、乙酸乙酯，不溶于氯仿。

13. C

**【解析】**

第一步，本题考查成语与科学知识。

第二步，C选项说法错误，阴晴圆缺即月相是指天文学中对于地球上看到的月球被太阳照明部分的称呼。月球绕地球运动，使太阳、地球、月球三者的相对位置在一个月中有规律地变动。因为月球本身不发光，且不透明，月球可见发亮部分是反射太阳光的部分。只有月球直接被太阳照射的部分才能反射太阳光。我们从不同的角度上看到月球被太阳直接照射的部分，这就是月相的来源。

因此，本题选项为C。

14. A

**【解析】**

第一步，本题考查生活常识。

第二步，A选项说法错误，酵米面食物中毒是椰毒假单胞菌酵米面亚种食物中毒的简称。该菌产生的米酵菌酸是引起严重的食物中毒和死亡的主要原因，其耐热性极强，即使用100℃的开水煮沸或用高压锅蒸煮也不能破坏其毒性，进食后即可引起中毒，对人体的肝、肾、心、脑等重要器官均能产生严重损害。

因此，本题选项为 A。

15. A

**【解析】**

第一步，本题考查文学常识。

第二步，A 选项说法正确，这首灯谜是小说中贾探春所作。此诗把放风筝的人和放风筝的季节，以及放风筝时出现断线的情况写得惟妙惟肖，耐人寻味。灯谜以断线风筝暗示贾探春远嫁不归。

因此，本题选项为 A。

B 选项谜底是砚台，C 选项谜底是爆竹，D 选项谜底是佛前海灯，即长明灯，供于寺庙佛像前，灯内大量贮油，中燃一焰，长年不灭。

16. C

**【解析】**

第一步，本题考查生活常识。

第二步，C 选项大豆相比 ABD 三项是蛋白质含量较高的。大豆含有丰富的优质蛋白质、不饱和脂肪酸、钙、钾和维生素 E 等。大豆中蛋白质含量约为 30~40%，必需氨基酸的组成和比例与动物蛋白相似，而且富含谷类蛋白缺乏的赖氨酸，是与谷类蛋白质互补的天然理想食品。此外大豆还含有多种有益于健康的成分，如大豆异黄酮、植物固醇、大豆低聚糖等。

因此，本题选项为 C。

17. B

**【解析】**

第一步，本题考查人体常识。

第二步，①锌。首先，锌能维持人体正常的食欲。缺锌会导致味觉下降，出现厌食、偏食甚至异食。其次，锌能促进生长发育、智力发育。缺锌会让人身材矮小、瘦弱。最后，锌能增强人体免疫力，锌元素是免疫器官胸腺发育的营养素，只有锌量充足才能有效保证胸腺发育，正常分化 T 淋巴细胞，促进细胞免疫功能。

②人体内的氧化损伤，会导致人的生病、衰老。硒具有抗氧化作用，可以控制沉降的氧化损伤，缓解衰老，预防疾病。从抗氧化作用来说，缺硒容易衰老，而且硒的氧化作用是维生素的 E 的 500 倍。因此②处对应硒。

③铬。铬是人体必需的微量元素之一，三价铬有加强胰岛素的作用，可将血糖转化为二氧化碳和脂肪，是高血糖和糖尿病患者必需补充的营养。此外，铬还能促进蛋白质合成和生长发育，并具有一定的预防动脉粥样硬化作用。

因此，本题选项为 B。

18. D

**【解析】**

第一步，本题考查物理知识。

第二步，D选项说法错误，PVC即聚氯乙烯塑料制品在较高温度下，如50℃左右就会慢慢地分解出氯化氢气体，这种气体对人体有害，因此聚氯乙烯制品不宜作为食品的包装物。更不可以作为加热食物的容器。

因此，本题选项为D。

19. D

**【解析】**

第一步，本题考查法律常识。

第二步，根据《侵权责任法》第八十七条规定，从建筑物中抛掷物品或者从建筑物上坠落的物品造成他人损害，难以确定具体侵权人的，除能够证明自己不是侵权人的外，由可能加害的建筑物使用人给予补偿。题干中事件恰恰适用此法条，属于过错推定原则。

因此，本题选项为D。

20. B

**【解析】**

第一步，本题考查法律常识。

第二步，B选项说法错误，根据《意见》规定，实施“碰瓷”，虚构事实、隐瞒真相，骗取赔偿，符合刑法第二百六十六条规定的，以诈骗罪定罪处罚；骗取保险金，符合刑法第一百九十八条规定的，以保险诈骗罪定罪处罚。

因此，本题选项为B。

## 第二部分 言语理解与表达

21. **【答案】B**

**【解析】**第一步，分析语境。根据空前提示性句子“农民收入提高之后，消费需求随之上升，同时，土地制度改革提高了农业生产效率，释放出更多的剩余劳动力”“在农村发展起来，成为当时中国经济最有活力的部分，而且为中国后来的民营经济发展起到了很好的启蒙作用”可知，此空修饰乡镇企业的发展，所填词语应体现“新生事物发展良好”这一含义。

第二步，辨析选项。A项“寥若星辰”指稀少得好像早晨的星星，指为数极少，不符合文意，排除A项。B项“雨后春笋”指春天下雨后，竹笋一下子就长出来很多，比喻事物迅速大量地涌现出来，符合文意。C项“浩如烟海”形容典籍、图书等极为丰富，不符合文意，排除C项。D项“星罗棋布”像天空的星星和棋盘上的棋子那样分布着，形容数量很多，分布很广，不符合文意，排除D项。

第三步，因此，选择 B 选项。

22. 【答案】C

【解析】第一步，分析语境。根据空前提示性句子“农村改革中，我们完全没有预料到的最大的收获，就是乡镇企业发展起来了，突然冒出很多行业，搞商品经济，搞各种小型企业”“这不是我们中央的功绩……如果说在这个问题上中央有点功绩的话，就是中央制定的搞活政策是对头的”可知，文段前强调个别企业贸然出头，所填词语应体现“突然冒头”这一含义。

第二步，辨析选项。A 项“方兴未艾”形容事物正在蓬勃发展，一时不会终止。该词更多是为体现事物发展的趋势，语义不符，排除 A 项。B 项“炙手可热”比喻权势很大，气焰很盛，使人不敢接近，是贬义词且语义不符，排除 B 项。C 项“异军突起”比喻一支新生力量突然出现，符合语境。D 项“大行其道”原指某种学术、道术正在盛行、流行，现指某种新潮事物流行、盛行，成为一种风尚。一般用作贬义词，不符合语境，排除 D 项。

第三步，因此，选择 C 选项。

23. 【答案】C

【解析】第一步，分析语境。根据空前转折关联词“却”可知，文段前强调官府菜是这个城市的美食符号，所填词语应体现“寻常人家吃不了的奢华美食”这一含义。

第二步，辨析选项。A 项“粗茶淡饭”指简单的、不精致的饮食，有时用来形容生活简朴，语义相反，排除 A 项。B 项“无下箸处”形容富人饮食奢侈无度（贬义），语义程度过重，排除 B 项。C 项“饌玉炊金”，炊：烧火做饭；饌：饮食，吃。形容丰盛的菜肴，符合语境，保留 C 项。D 项“朝齏暮盐”指早餐用腌菜下饭，晚饭蘸盐进餐。形容饮食简单，生活清苦，语义相反，排除 D 项。

第三步，因此，选择 C 选项。

【拓展】无下箸处：形容富人饮食奢侈无度（贬义）。

朝齏暮盐：早餐用腌菜下饭，晚饭蘸盐进餐。形容饮食简单，生活清苦。

24. 【答案】A

【解析】第一步，分析语境。根据“四季更迭”“自古以来日本的文化追求顺应自然，应时四季……”可知，文段强调环境与人的关系，所填词语应体现“生命延续”这一含义。

第二步，辨析选项。A 项“生生不息”指不断地生长、繁殖。侧重于“事物的发展不会终止”，也体现出“生命延续”之意，保留 A 项。B 项“前赴后继”指前面的冲上去了，后面的紧跟上来，形容不断投入战斗，奋勇冲杀向前。侧重于“勇敢、不怕牺牲”，体现不出“生命延续”之意，排除 B 项。C 项“薪火相传”古时候比喻形骸有尽而精神不灭，后来比喻学问和技艺代代相传，侧重于“精神不灭”“代代相传”，体现不出“生命延续”不符合语境，排除 C 项。D 项“继往开来”指继承前人的事业，开辟未来的道路，该词包含“继承以



前”和“开辟未来”两层含义，而文段没有强调“开辟未来”，排除D项。

第三步，因此，选择A选项。

25. 【答案】A

【解析】第一步，分析第一空。所填词语修饰中心语“时间认知与哲学观念”且根据后文“那也是一套历来与空间统治所结合的时间统治秩序”可知，文段强调这一整套时间认知和观念是当前大家公认的，感情色彩中性偏积极。B项“无孔不入”有空子就钻。比喻利用一切机会进行活动（含贬义），感情倾向不符，排除B项。

第二步，C项“有目共睹”形容事实极其明显，为中性词，常用来形容取得的成就，与文段语义不相符，排除C项。D项“司空见惯”表示看惯了就不觉得奇怪，可以与“讲人情、重情面”这种现象搭配，与“认知、观念”这中看不见摸不到的抽象事物无法搭配，排除D项。

第三步，因此，选择A选项。

26. 【答案】A

【解析】第一步，根据空后标点顿号可知，所填内容应与“奋勇直前”呼应且与“新时代新征程”搭配。

第二步，观察选项。A项“披荆斩棘”比喻在创业过程中或前进道路上清除障碍，克服重重困难，符合语境，保留A项。B项“添砖加瓦”比喻做一些工作，尽一点力量，侧重于“发挥一点力量”，不符合语境，排除B项。C项“保驾护航”指为某事或某人担任保卫工作，使其得到保护，能正常地进行或发展，不符合文意，排除C项。D项“遮风挡雨”比喻起保护作用，置于此处搭配不当，语义不符，排除D项。

第三步，因此，选择A选项。

【拓展】奋勇直前：勇气十足的往前冲。形容在艰巨的任务或困难前不畏缩。

27. 【答案】A

【解析】第一步所填词语搭配“特质禀赋”文化基因且根据后文解释性句子“是爱国主义、集体主义、社会主义精神的传承和发展，是中国精神的生动诠释，丰富了民族精神和时代精神的内涵。”可知所填词语应有传承之意。

第二步，对比选项。A项“一脉相承”指某种思想、行为或学说之间有继承关系，符合文意。

第三步，因此，选择A选项。

【拓展】休戚与共：指彼此共同承受幸福与灾祸。

珠联璧合：指的是杰出的人才或美好的事物结合在一起。

环环相扣：指一环接着一环，形容连接的紧密。

28. 【答案】A

【解析】第一步，分析第一空。逗号表并列，根据“潮州古城比较完好地保留了下来”与“实属难得”可知，横线处所填的词语应有保护好古城遗址，遗址对我们来说珍贵之意，且要与“实属难得”形成并列关系。A项“弥足珍贵”形容十分珍贵、非常珍贵，侧重于珍贵，符合文意。B项“显而易见”指事情或道理很明显，极容易看清，排除B项。C项“举重若轻”比喻做繁杂的事或处理棘手的问题轻松而不费力，语义不符，排除C项。D项“毋庸置疑”指事实明显或理由充分，不必怀疑，侧重不怀疑，语义不符，排除D项。

第二步，验证第二空。A项“相得益彰”指互相帮助，互相补充，更能显出各自的好处，搭配恰当，符合语境。

第三步，因此，选择A选项。

【拓展】事半功倍：指做事得法，因而费力小，收效大。

相辅相成：指两件事物互相配合，互相辅助，强调互补作用。

珠联璧合：比喻美好的人或事物结合在一起。

29. 【答案】A

【解析】第一步，所填词语修饰空前“城市建设”，C项“此消彼长”指这个下降，那个上升，不能搭配城市建设，且语义不符，排除C项。B项“更新迭代”指不断的进步、更替，常与“技术”搭配，排除B项。

第二步，根据“习近平强调，现在我国经济社会发展很快”，D项“革故鼎新”旧指朝政变革或改朝换代，现泛指除去旧的，建立新的，而技术应在原来的基础上更新发展，并非去除旧的建立新的，语义不符，故排除D项。锁定答案为A项。

第三步，因此，选择A选项。

【拓展】日新月异：每天都在更新，每月都有变化。指发展或进步迅速，不断出现新事物、新气象。

30. 【答案】A

【解析】第一步，所填词语根据空前举例论证可知，某地给乡镇下达“火化指标”未达要求，基层干部笑侃上级所发指令。B项“气急败坏”和C项“啼笑皆非”均语意程度重，排除A项和C项。

第二步，比较“自娱自乐”“贻笑大方”，D项“自娱自乐”指的是自己想法子让自己快乐，不符合语境，文段中强调的是基层干部对上级所发指令的调侃，而非是自己找乐子，排除D项。“贻笑大方”指让内行人笑话，符合语境。锁定答案为A项。

第三步，因此，选择A选项。

【拓展】气急败坏：上气不接下气，狼狈不堪，形容十分荒张或恼怒。

31. 【答案】A

【解析】第一步，本题考查并列关系。

第二步，空格处需填入与代代相护意思相近的词语。

第三步，观察选项，A“薪火相传”原意柴烧尽，火种仍可留传，用来比喻学问和技艺代代相传。符合文意。B“柳暗花明”指危机中遇到转机，没有传承的意思，排除。C“筚路蓝缕”是指驾着简陋的柴车，穿着破烂的衣服去开辟山林道路，形容创业的艰苦。与文意不符，排除。D“不破不立”指不破除旧的，就不能建立新的，排除。

第四步，因此，选择A选项。

### 32. 【答案】C

【解析】第一步，本题考查并列关系。

第二步，从第一空入手，根据语境，第一空填入的词要与“一曝十寒”语义并列，“一曝十寒”指比喻学习或工作一时勤奋，一时又懒散，没有恒心。“白驹过隙”比喻光阴易逝，与文意不符，排除。“华而不实”比喻中看不中用，排除。“昙花一现”比喻美好的事物出现的时间很短；“纸上谈兵”比喻空谈理论，不切实际。二者皆符合文意。

第三步，根据第二空“算好经济账、长远账”，可知，第二空要体现“不长远”之意，“寅吃卯粮”比喻入不敷出，预先挪用了以后的收入，符合文意。“抱薪救火”比喻方法不对，反而使祸害扩大，与文意不符，排除。

第四步，因此，选择C选项。

#### 【拓展】

杀鸡取卵：比喻贪图眼前利益而不顾长远利益。

饮鸩止渴：比喻用错误的办法来解决眼前的困难而不顾严重后果。

### 33. 【答案】B

【解析】第一步，本题考查递进关系。

第二步，根据语境，空里填入的词要和“绝无仅有”达成递进关系。“意思是只有一个，再没有别的。形容非常少有。”因此空格要体现少有的意思，且比“绝无仅有”程度更轻。

第三步，对比选项，“沧海一粟”比喻渺小，微不足道；“独树一帜”比喻与众不同，自成一家；二者皆与文意不符，排除。“首屈一指”表示位居第一，与文意相符，而“空前绝后”程度与后文“绝无仅有”程度相当，不能构成递进关系，排除。

第四步，因此，选择B选项。

### 34. 【答案】B

【解析】第一步，本题考查对应关系。

第二步，从第二个空切入，完善产品体系前填入内容应该与是与顺应当今趋势对应，所以对应“与时俱进”；“按部就班”是指按照步骤进行，文章并未强调过程步骤，也并未谈及推陈出新中的推陈，标新立异是在说提出新的观点和想法，侧重于新，而文章的意思是因势利导。

第三步，因此，选择 B 选项。

35. 【答案】C

【解析】第一步，本题考查对应关系。

第二步，根据并列句“他没有……也没有……”可知两句意思接近，后文指出“他没有迁怒贰过”，说明空格处也应该填他没有埋怨自己，“自怨自艾”符合要求，体现了埋怨之意。

“一蹶不振”指遭受了打击只有无法振作起来，文中未体现；“怨声载道”形容民众普遍不满，而文段在说雷海为自身；“顾影自怜”指孤独失意，与文意不符。

第三步，因此，选择 C 选项。

36. 【答案】C

【解析】第一步，由文段中解释性语句“因为近期泥沙淤积情况比原设计中的预设情况恶劣得多”、“虽然已降低了蓄水位，但如任其发展，仍有可能威胁城市”可知此处应表示对原设计应该加以修改，因此对于原设计的修改是“必要”或“需要”的，A 项“浪费”、D 项“无用”与文意相反，排除 A 项、D 项。

第二步，第二空横线前出现“、”，此时横线处所填入词语应与“众说纷纭”语义相近（众说纷纭：表示议论纷纷，热议的人多而观点不统一），同时，横线后出现“观点杂乱不一”，以及解释性语句中“有的”“有的”可知横线后表示各种观点都存在，不统一。此时横线处应填入表示“热议、意见很多、不统一”的含义，C 项“莫衷一是”形容意见分歧，没有一致的看法，符合文意。B 项“无所适从”表示不知道选择哪个好，而横线前后并未提及“选择”的含义，单纯形容意见多、各有各的看法、不统一，排除 B 项。

第三步，因此，选择 C 选项。

【拓展】莫衷一是与无所适从的区别：莫衷一是侧重观点多，无法分清对错；无所适从侧重无法选择。聚讼不已：形容许多人在一起争论不休，没有一致看法。各执一词：各人坚持各人的说法。形容意见不一致。

37. 【答案】D

【解析】第一步，由横线前“才能”可知横线处所填入词语与前文为必要条件关系，前文提到“日日做功”，可知横线处应填入由日日努力所达到的结果。

第二步，瓜熟蒂落和水到渠成均有“条件成熟自然会成功”的含义，但二者有所区别，瓜熟蒂落：侧重指自然形成的事物；水到渠成：侧重经过充分的主观努力而达到的成功。由文中“日日做功”可知水到渠成更适合填入此处，排除 A 项、C 项。观察第二空，横线前出现“、”，则横线处所填入词语“协调联动”为并列关系，语义相近，B 项“整体推进”强调整体性，并不强调协调配合，D 项“共享联通”含义相近。

第三步，因此，选择 D 选项。

38. 【答案】D

【解析】第一步，横线前出现转折关联词“但”，前后语义相反，感情倾向相反，转折前强调“多”，则第一空横线处应填入表示“少”的词汇，A项铢两分寸：意思是指极少的数量，符合。B项不计其数：形容多，不符合语义，排除。C项凤毛麟角：比喻珍贵而极其稀少的人或物，符合。D项屈指可数：形容数目很少，扳着手指头就能数过来，符合文意。

第二步，第二空横线前出现“更”，表示语义的递进，因此第二空应填入表示少的词汇，并语意更重。A项寥寥无几：非常稀少，没有几个。与铢两分寸不能构成语义递进，排除A项。C项屈指可数：形容数目很少，扳着手指头就能数过来。语义比凤毛麟角轻，不能构成递进，排除C项。D项凤毛麟角：比喻珍贵而极其稀少的人或物。可构成递进关系，验证D项第三空，老者与文段中“安详、平和与怡然自得”可对应。

第三步，方法二：可通过最后一空排除A项、B项，壮者、尊者与材料中“安详、平和与怡然自得”不能对应。对比C项和D项，D项递进关系更优。

第四步，因此，选择D选项。

#### 39. 【答案】B

【解析】第一步，由材料中“积极变化”“更加积极”“更加灵活”“全面转型”“不确定性巨大”均体现了灵活多变的含义，因此横线处应填入表示灵活多变的成语，同时，修饰主体为“形势”。

第二步，A项眼花缭乱：看着复杂纷繁的东西而感到迷乱。也比喻事物复杂，无法辨清。材料侧重的是变化，不是复杂，排除。B项变幻莫测：变化很多，不能预料，符合文意。C项情随事迁：情况变了，思想感情也随着起了变化。用来形容人。而本文段修饰主体为形势，不适合，排除。D项气象万千：形容景象或事物壮丽而多变化。用来修饰景象时不适宜放在文段中，文段中修饰形势；改词含义本身含有壮丽而变化多端的含义，文中并未体现壮丽，无中生有；气象万千与变幻莫测相比，变幻莫测更可以形象的体现变化多的含义。

第三步，因此，选择B选项。

#### 40. 【答案】B

【解析】第一步，由材料中“、”可知三部分为并列关系，由“从无到有”可知无到有是一个递进的状态，因此第一空所填入词语应比“试验型”语义递进，A项“尝试型”不符，排除。第二空同理，横线处所填入词语应比“跟跑”语义递进，D项“陪跑”不符，排除。

第二步，分析第三空，由“梦想与荣耀”、“百折不挠”可知此处用来形容航天科技工作者的奉献精神，感情倾向积极。B项殚精竭虑：形容用尽心思。感情倾向积极，符合。C项处心积虑：处心：存心；积虑：经过长时间的考虑。形容蓄谋已久。感情倾向消极，感情倾向不符，排除。

第三步，因此，选择B选项。

## 41. 【答案】C

【解析】第一步，判定题型。通过“意在说明”可知本题为意图判断题。

第二步，分析文段。文段首句由“随着”引导背景铺垫并引出话题“免税购物热潮持续升温”，接下来由“从眼前形式来看”将话题落脚点落在现在，并通过转折关联词“但”提出问题，即免税购物热潮与经济的刺激点目标相比仍有差距，经济活力的带动任务还很艰巨。第三句具体分析问题，由“；”分别从两个方面进行具体分析。尾句通过“最重要的是”和“关键问题”指出文段重点：在保证快速通关基础上，加强免税食品化妆品等重点商品的质量监管才是关键问题。主旨句为文章尾句。

第三步，对比选项。C项通过“出台完善的体制机制、严把质量关”对应“如何加强重点商品的质量监管”，C项给出解决对策，为此问题的根本解决对策。A项仅仅对应第二个原因“商业性促销活动报备审批缺少政策储备”，片面。D项仅仅对应第一个原因“免税品缺少货源储备”，片面。排除A项、D项。B项为问题本身的阐述，并不是针对于该问题的解决对策。

第四步，因此，选择C选项。

## 42. 【答案】B

【解析】第一步，判定题型。通过“主要说明”可知本题为主旨概括题。

第二步，分析文段。文段首句通过“在这样的背景下”进行背景铺垫并提出问题：经济特区的核心问题极难攻破。接下来具体分析问题的原因，“都是硬骨头，敏感、艰巨、异常险峻，利益藩篱更多”。由“对此”引出文段重点，以“要”为典型标志，给出了解决该问题的具体对策，即在危机中育新机、于变局中开新局。文段行文脉络为提出问题—分析问题—解决问题。尾句为主旨句。主体词为：“新机”“新局”。

第三步，对比选项。A项中“做好应对一系列新的风险挑战的准备”为背景铺垫的内容，背景非重点，排除A项。B项为主旨句的同义替换。C项中的“经济港口”材料中并未具体提及，无中生有；D项中“最”重要的问题为无中生有；D项为问题本身，并非主旨句中的对策的同义替换，排除D项。

第四步，因此，选择B选项。

## 43. 【答案】D

【解析】第一步，判定题型。通过“概括最准确”可知本题为主旨概括题。

第二步，分析文段。文段首句引出话题“民族精神”与“自强”。接下来，由倒装语序“之所以”、“是因为”引导因果关系。结论为：民族产生自强的效果。原因为两方面，第一：百折不挠的奋斗；第二：秉持人类命运共同体的理念。尾句通过举例论证进行解释说明。文段行文脉络为分—总—分。第二句为主旨句，主要阐述并解释中华民族具有优异精神与自立自强的原因。

## 2021年国家公务员考试

# 国笔名师集训营

原价：~~899元~~ 朋友圈集赞**19**个免费领取

好老师  
好课程  
好服务

### 2021国笔名师集训营

#### 课程特色：

- ✓ 适用于2021年国省公务员笔试
- ✓ 全科目36课时无限畅学
- ✓ 分模块精准讲解，针对性技巧提升
- ✓ 行测、申论全考点覆盖

#### 授课师资：

刘有珍、魏艳雯、陈其芳、陈朝亚等



详询吉林华图  
小客服老师



第三步，对比选项。A项中“疫情中不易掌握的防控细节”为举例论证中提及的内容，非重点。B项中出现结论引导词“使得”，B项将“人类命运共同体”和“机遇和挑战并存”设定为因果关系，而文段中二者分别为两个原因，此时B项强加因果，排除B项。C项对应首句援引观点，起到引入话题的作用，非重点。D项为文段文意的概括。

第四步，因此，选择D选项。

#### 44. 【答案】B

【解析】第一步，判定题型。通过“主要强调”可知本题为主旨概括题。

第二步，分析文段。文段首句叙述背景铺垫引出话题“中国金融业快速发展”。接下来，通过“不是”“而是”引出重点，由必要条件引导词“只有”“才”强调在行业上同国际标准有效对接是国内金融业的快速发展注入新的推动力的必要条件。尾句“这”指代“同国际标准有效对接”。文段最后强调同国际标准有效对接是基础，强调同国际标准有效对接的重要性。

第三步，对比选项。A项中的“发达国家”只是为了引出话题，非重点，排除A项。B项为主旨句的同义替换。C项出现在“才”后，为必要条件想到达到的目标和结果，并非文段强调重点，排除C项。D项属于曲解文意，因为文段尾句中的“这”指代的是“在行业上同国际标准有效对接”，因此文段重在强调“在行业上同国际标准有效对接”是金融业的土壤与源泉，并不是说金融业是土壤与源泉，曲解文意，排除D项。

第四步，因此，选择B选项。

#### 45. 【答案】C

【解析】第一步，判定题型。通过“意在强调”可知本题为意图判断题。

第二步，分析文段。首句由援引观点引入话题，指出中国的医疗物资十分健全。接下来，话题继续推进，将落脚点落在“伊拉克”上，提出问题：对于伊拉克来说医疗基础物资的配备极具挑战。第三句由转折关联词“然而”引出重点及主旨：医学影像设备在战后的伊拉克极为稀缺。本题为意图判断题，应优先在选项中寻找该问题的解决对策。

第三步，对比选项。A项中的“难度高得多”与B项中的“仍有诸多设备紧缺等新问题需要克服”为问题本身，非对策，同时，A项中只体现“货源”没有体现“匹配”，片面，排除A项、B项。C项为文段内容的解决对策，符合文意。D项为转折之前内容，非重点。

第四步，因此，选择C选项。

#### 46. 【答案】C

【解析】第一步，判定题型。通过“概括最准确”可知本题为主旨概括题。

第二步，分析文段。文段为分一分并列结构。首句引出豆腐，分别从宋代、元代、明清时期分别具体说明历朝历代的豆腐的演变，因此，本文主旨句处理方式应为全面概括，C项符合。A项中的“豆腐壁画”仅为公元2世纪的一个时期的豆腐的发展阶段，片面，排除。



B项中的“世界流传”仅对唐代之后，片面，排除。D项并非文段强调重点，炼药求丹仅仅是为了引出豆腐出现话题，接下来重点叙述历代的豆腐演变，排除D项。

第三步，因此，选择C选项。

47. 【答案】B

【解析】第一步，判定题型。通过“意在说明”可知本题为意图判断题。

第二步，分析文段。文段首句由“近年来”引导背景铺垫，叙述目前卵巢癌的出现及不利影响。接下来话题继续推进，由“最重要的是”提出两方面问题，即恶性程度高、复发率高。尾句通过举例论证进行具体解释说明。文段行文脉络为分—总—分，主旨句为第三句，提出两方面问题，恶性程度高、复发率高。

第三步，辨析选项。B项为问题的根本解决对策，符合作者意图。A项是针对“恶性程度高”的对策，不能解决“复发率”的问题，片面，排除A项。B项为两方面根本对策。C项为问题本身，并非解决问题的对策。D项是针对“复发率”的对策，片面，排除D项。

第四步，因此，选择B选项。

48. 【答案】A

【解析】第一步，判定题型，由题干“中心思想”判定题型为主旨概括题。

第二步，分析文段。文段首句提出政府出台了相关文件，并说明了文件的内容在于贷款体制机制，接下来通过“如”进行举例论证，对文件内容进行解释说明。第二句通过“总体上来讲”引导出主旨句，即从完善体制机制入手，推动形成对民营企业“愿贷、能贷、敢贷”的信贷文化的原因。

第三步，辨析选项。B项中“金融服务对中小微企业”的做法为文段中原因部分，非重点。C项中政府文件和“愿贷、能贷、敢贷”的长效机制的关系属于背景铺垫的内容，非重点，同时二者不存在“迫使”的关系，无中生有。由于文中并未提及解决该问题的对策，因此D项中“应设立内部问责申诉通道”可以理解为无中生有，也可判定为过度引申。A是主旨句的同义替换。

第四步，因此，选择A选项。

49. 【答案】B

【解析】第一步，判定题型，由题干“作者的意图是”判定题型为主旨概括题。

第二步，分析文段。文段首句通过反问引出建设工程问题得到群众的密切关注与日益。通过“所以”强调阳光问政的重要性，接下来解释了阳光问政的三个具体做法。通过转折关联词“然而”强调问题的根源是建设单位和私人建造主的问题，尾句通过“因此”提出问题：建设单位和私人建造主的问题能否从根源解决成为了建筑业的主要疑难杂症。

作答时考生请注意，考场作答过程中，需全篇通读文段。文段出现过两次结论引导词，最后一次结论引导词总结全文，为主旨句。提醒各位考生阅读材料时切勿为了提速而马虎。

第三步，辨析选项。A项出现在文段第二句，虽由结论引导词“所以”引导，但并非主旨句，为转折之前的内容，文段尾句“因此”引导的句子全面概括材料强调重点，最后一句为主旨句，因此排除A项。B项为主旨句同义替换。C项中“出台并保障合理工期和造价”为阳光问政的其中一个方面，片面，排除C项，D项中“单位工程质量的首要责任内涵”为首句引入话题的内容，非重点。

第四步，因此，选择B选项。

50. 【答案】B

【解析】第一步，阅读文段，将选项与原文一一对应。

第二步，对比选项。A项对应材料第四句“这种博弈在大多数城市并不平衡”，偷换要素。B项对应材料第一句“企业代表资本与技术，是项目的投资方；政府拥有行政力量，是监管者；而公众则是环境问题的承担者，也是利益最相关群体”，正确。C项对应材料尾句“公众参与是解决中国环境问题的重要途径，而环境信息披露制度是公众参与环境事务的前提”，根据文段阐述，应为：公众参与是充分条件，信息披露制度是必要条件，偷换逻辑。D项对应材料第三句“不仅参与度低，同时，意见也无法得到尊重”，因此公众参与度低并不是唯一问题。曲解文意。

第三步，因此，选择B选项。

51. 【答案】A

【解析】第一步，本题考察新闻标题填入。

第二步，定位导语，导语通常位于段首第一句话，围绕第一句话进行精简压缩，则着重谈了这个新闻摄影作品展开幕。

第三步，因此，选择A选项。

52. 【答案】C

【解析】第一步，本题考察细节题。

第二步，需要将选项带入文档一一对应，A选项“只要……就”的充分条件在文段中无从体现，无中生有，排除；B选项的“立法”在文段中无从体现，排除；C选项对应文段的尾句，为同义替换，当选；D选项“最严重的污染”对应文段“也未必能有效控制，污染面不排除继续扩大”可知，文段为相对性语气，在这里偷换了语气。

第三步，因此，选择C选项。

53.

【答案】B

【解析】第一步，本题考察词句理解。

第二步，重点看划线词语的上下文语境。根据上文可知是在十三经和四字名字、生肖取名用的过多时，父母的一种选择，那么应该有“少”的意思，在根据后文的补充“姓名中出

现越来越多的生僻字”可知，“最深处的角落”应该是父母在字典中找的为孩子取名用的生僻字。

第三步，因此，选择 B 选项。

54. 【答案】B

【解析】第一步，本题考察下文推断。

第二步，该文章结尾指出现如今环保监管出现了很多问题，那么下文就应该围绕如何解决这些问题进行继续讨论，D 为成效可以排除。A 文段已经介绍了一系列问题，下文就不会再重复介绍了；而 B 和 C 均围绕环保监管对策展开，但从逻辑顺序来看，应该首先分析问题产生的原因，再对症下药地提出解决问题的对策。

第三步，因此，选择 B 选项。

55. 【答案】C

【解析】第一步，本题考察语句排序。

第二步，观察选项首句①④两句同时出现了两次，分别看这两句的内容，①句对中草药下定义，适合做首句，④句“《诗经》中就记载了 130 多种植物”属于补充说明，不适合做首句，所以先排除 A 项和 D 项。

第三步，观察 B 项和 C 项，③说上世纪 90 年代，④说 2500 年前，时间顺序一般为从古到今，④应该在③之前。

第四步，因此，选择 C 选项。

56. 【答案】B

【解析】第一步，本题考察细节题。

第二步，文段首先说明一般来说寄生虫对宿主是有害的，随后通过“但”转折强调，事实上也有些寄生虫可以帮助宿主对付更致命的感染，后文通过举例验证了这一观点的正确性。故 B 项符合文意，根据文段“但事实证明，一些单独看来对人体有害的寄生虫实际上可以帮助宿主对付更为致命的感染”可知，人体内的寄生虫可能也有保护作用，对应 A 项，文段并未对携带病毒和未携带病毒的细菌价值进行比较，无中生有，排除；C 项，文段介绍的是“通常寄生于昆虫体内的细菌的确有害，但却能帮助昆虫抵御更致命的感染”，文段并没有介绍昆虫体内的病菌是否对人有害，排除；D 项，“利大于弊”无中生有，排除。

第三步，因此，选择 B 选项。

57. 【答案】B

【解析】第一步，本题考察语句填空。

第二步，横线处在尾句，起到衔接上文或者是总结上文的作用。根据话题衔接，前文中说的是目前旅游出现的游人受伤害的现象，缺少安全保障，所有人都期盼城市能够更安全。接着阐述加强城市安全管理实属必要，……提升游人的获得感。这个意义上说，应该接着说

政府将怎么做，主体是政府，针对旅游城市的出现的不文明现象，要采取相应的措施，因此 B 选项符合文意。

第三步，因此，选择 B 选项。

58. 【答案】B

【解析】第一步，本题考察语句填空和语句排序。

第二步，③句紧承前文“粉丝”这个词语，放在首位；⑤句“而”表转折，不适合做首句。所以排除 C、D 选项。②句的“正式应用”是陈述“粉丝”一词，紧承③句。据此即可选择。继续分析，⑥是“粉丝群体”，和①关联，⑥句的“几乎都有”表明⑥在①后；⑤是“粉丝追捧的偶像”（自然是粉丝群体追捧的偶像），故⑥在⑤前；④与“偶像”相联，解释“五花八门”，在⑤的后面。

第三步，因此，选择 B 选项。

59. 【答案】D

【解析】第一步，本题考察下文推断。

第二步，从整个文段来看，提到“官腐”现象只是为了引出本文的话题“师腐”，后面的内容和下文也会围绕“师腐”展开，而不是解释这两种现象的不同。所以 A 选项排除。B 选项是文中已经提及的内容，重复表达，所以排除 B 项。C 项是一个干扰选项，前文提到了需要界定“师腐”的概念，是一个可能在之后要展开阐述的内容，但是在之后出现了转折，作者笔锋一转，说到大家对如何定义“师腐”有不同的看法。D 选项接下来详细阐述大家对“师腐”的看法是对上文话题的合理承接，符合题意。

第三步，因此，选择 D 选项。

60. 【答案】A

【解析】第一步，本题考察细节题。

第二步，文段是从北朝到隋唐，选项是从古至今，偷换时态。B 项对应文段“除了政治声援，还有多彩的文化交流景观”，属于同义替换项。C 项对应“景教、摩尼教，都从波斯传入中国”，偷换了概念。D 项文段是传到中国，再传到新罗、日本。没体现萨珊波斯与新罗、日本的直接交流。

第三步，因此，选择 A 选项。

## 第三部分 数量关系

61. A

【解析】

第一步，本题属于容斥原理。

第二步，根据题意，三个项目都不参加的=总人数-参加人数，参加人数=只参加跳高的人数+参加另外两项目的人数，参加长跑和跳远的人数根据两集合容斥原理公式， $30+25-12=43$ ，可得参加的人数为  $43+18=61$ 。

第三步，三个项目都不参加的=总人数-参加人数= $70-61=9$ ，因此，选择 A 选项。

**【拓展】**

62. C

**【解析】**

第一步，本题属于溶液问题。

第二步，根据题意，在加入 80% 的溶液之前，容器内的溶液量不变，根据公式起始浓度连乘剩余比例，能求解出倒出一半之前的溶液浓度， $80\% \times \frac{2}{3} \times \frac{3}{4} = 40\%$ ，倒出一半之后溶液为 50 毫升，浓度为 40%，设加入的 80% 的溶液为  $x$ ，根据混合关系列等式。

第三步， $(x+50) \times 55\% = 80\%x + 40\% \times 50$ ，解得  $x=30$ ，因此，选择 C 选项。

**【拓展】**

63. B

**【解析】**

第一步，本题考查环形相遇问题；

第二步，甲的速度为 4 m/s，则乙的速度为 2 m/s，丙的速度为 1 m/s，甲乙反向出发，根据环形问题相遇公式， $ns = (v_1 + v_2) \times t$ ，代入数据得： $n \times 300 = (4 + 2) \times 15 \times 60$ ，解得  $n=18$  次，即甲乙在 15 分钟之内，相遇 18 次；因为丙在湖对面，所以甲丙相距 150 米，甲丙第一相遇时间为： $150 = (4 + 1) \times t$ ， $t=30$  秒，第一次相遇后还有  $900-30=870$  秒，这段时间相遇次数为： $n \times 300 = (4 + 1) \times 870$ ， $n=14.5$  次，取整 14 次，即甲丙相遇  $14+1=15$  次，甲乙相遇次数：甲丙相遇次数= $18:15=1.2$  倍。

第三步，答案选择 B。

64. B

**【解析】**

第一步，根据问题可知本题属于排列组合问题

第二步，根据题意，因为戊必须去 C 村，每个村子要求至少有一人，那么如果 C 村只有戊自己，甲乙和丙丁都不能在一起，那么另外两个村子只能每个村子两个人，可以从甲乙两人中选一个人和丙丁中的一个凑齐两个人，分别到 AB 两个村，有  $C_2^1 \times A_2^2 = 4$ ，如果 C 村不只有戊自己，第一种，从另外四个人选一个人和戊去 C 村，剩下的三个人去两个村子，有  $C_4^1 \times C_2^1 \times A_2^2 = 16$ ，第二种从剩下 4 个人中选两个人和戊去 C，但是甲乙和丙丁不能在

一起，那么分别总两组种选出一个人和戊一起，剩下两个人去另外两个村子

$$C_2^1 \times C_2^1 \times A_2^2 = 8$$

第三步，总的情况数为  $4+16+8=28$  种，因此，选择 B 选项。

**【拓展】**

65. C

**【解析】**

第一步，本题属于边端计数问题中的植树问题

第二步，根据题意可得，在两楼之间种树，属于楼间植树，根据公式，棵树=总长÷间隔-1，间距调整为 8 米后，需要种植的棵树为  $240 \div 8 - 1 = 29$  棵，但是前一半的距离按照 6 米间隔种植的，调整到 8 米后有一些树是不需要重新种植的，不需要调整的树的间距为 8 和 6 的最小公倍数 24，一半的距离 120 米是 24 的倍数， $120 \div 24 = 5$ ，那么有 5 棵树不需要调整。

第三步， $29 - 5 = 24$  棵，题中在路的两侧种树则需要的费用  $24 \times 100 \times 2 = 4800$ ，因此，选择 C 选项。

**【拓展】**

66. C

**【解析】**

第一步，本题考查概率问题。

第二步，求“甲班夺冠且三个班级得分各不相同的概率”，对于甲班而言，夺冠且得分不同肯定不止一种情况，分别求出每一种情况的概率，最后相加就是答案。甲夺冠且三班得分各不相同的情况有 2 种。

第 1 种甲胜乙，甲胜丙，乙胜丙，概率 =  $40\% \times 40\% \times 50\% = 8\%$ ；

第 2 种甲胜乙，甲胜丙，丙胜乙，概率 =  $40\% \times 40\% \times 50\% = 8\%$ ；

最终甲夺冠且三班得分各不相同的概率 =  $8\% + 8\% = 16\%$ 。因此，本题选项为 C。

67. D

**【解析】**

第一步，本题考查基础计算问题。

第二步，根据题意，每次报奇数的人落选，则第一轮报数结束后，留下的人所在位置是 2 的倍数，第二轮报数后，留下的人位置是  $2^2$  的倍数，第三轮后是  $2^3$  的倍数，依次推理，最后留下的人所在位置是  $2^n$  的倍数并且接近 260 的数，则  $n = 8$ ， $2^8 = 256$ 。因此，本题答案选 D。

68. B

**【解析】**

第一步，本题考查数列构造问题；

第二步，设甲加工的数目为  $3a$  个，乙加工的数目为  $a$  个，丙加工 45 个，根据题意总共有 200 个手工艺品可知， $a$  小于 45，否则总数会超过 200，且  $3a$  大于 45，否则不满足丁是最少；想要丁尽可能多，构造如下表：

甲	丙	乙	丁
$3a$	45	$a$	$a-1$

第三步，加和求解，除去一个样品，共 199 个， $3a+45+a+a-1=199$ ， $a=31$ ，丁=30，答案选择 B。

**【拓展】**

69. B

**【解析】**

第一步，该题目为几何问题；只有一面涂色的小正方体应该在大正方体每面中间，第二步，大正方体每面有  $864 \div 6 = 144$  个只有一面涂色的小正方体，而  $144 = 12 \times 12$ ，故只要左右上下也各增加 1 个小正方体就是大正方体每个面的小正方体个数即  $(12+2) \times (12+2) = 14 \times 14$ 。第三步，综上大正方体由  $14^3$  个小正方体构成，因此，选择 B 选项。

**【拓展】**

70. B

**【解析】**

第一步，该题目为经济利润问题；第二步，若定价减少 20 元，则每件获利  $50 - 20 = 30$  元，出售 15 件总共获利  $30 \times 15 = 450$  元，所以打九五折情况下每件获利  $450 \div 10 = 45$  元，比按照定价出售给件少  $50 - 45 = 5$  元，这说明 5 元相当于定价的 5%，定价即为  $5 \div 5\% = 100$  元。因此，选择 B 选项。

**【拓展】**

## 第四部分 判断推理

71. 【答案】A

**【知识点】**位置类-动态位置

**【解析】**

多幅图中组成元素相同，每个图形均由 3 个或 4 个小黑块组成，小黑块在正方形中发生位置变化，考虑平移。

1 号黑块沿左上角到右下角方向移动，每次移动一格；2 号黑块，从上向下移动，每次

移动一格；3号黑块在外圈沿顺时针方向移动，每次移动两格；4号黑块，在内圈沿逆时针移动，每次移动一格；如下图所示，只有A项符合。

因此，选择A选项。



【拓展】

72. 【答案】B

【知识点】样式类-定义叠加

【解析】

图形外部轮廓相同，内部元素填充颜色不同，优先考虑定义叠加，第一段找规律：黑+黑=白；白+白=黑；白+黑=白；黑+白=白，第二段应用此规律，只有B符合。

因此，选择B选项。

【拓展】

73. 【答案】C

【知识点】属性类-对称轴数量

【解析】

第一步，观察特征。

对称图形居多，优先考虑属性类。

第二步，九宫格

本题考查对称轴的数量。将所有图形的对称轴都画出来，按九宫格米字型相加可知：米字型相加后的结果都等于中间图形对称轴的数量。

因此，选择C选项。

【拓展】

74. 【答案】D

【知识点】属性类-对称性

【解析】

图形整体呈现整齐特点，优先考虑属性规律，①④⑥为全封闭图形，②③⑤有开放空间，无选项排除；所有图形均为轴对称图形，考虑轴与图形的关系，其中①③④图形轴穿过图形中的面，②⑤⑥图形轴穿过图形中的线。

因此，选择D选项。

【拓展】



75. 【答案】B

【知识点】数量类-点

【解析】

图形整体呈现整齐特点，优先考虑属性规律，①②③为中心对称图形，④⑤⑥为轴对称图形，无选项排除；①③⑤图形外框为圆形，②④⑥图形外框为正方形，无选项排除；图形中有明显相交相切的特征，同时每个图形均有曲线，考虑数量类，其中曲直交点分别为 2、2、4、1、3、2，曲线条数分别为 1、2、2、1、3、1，其中①③⑥图形曲直交点等于曲线条数 2 倍，②④⑤图形曲直交点等于曲线条数。

因此，选择 B 选项。

【拓展】

76. 【答案】C

【知识点】数量类-线

【解析】

图形中有多个一笔画图形，优先考虑笔画数，①②③无明显规律，因为第一幅图三笔画，第二幅图和第三幅图均是两笔画，④⑤⑥为一笔画图形，无选项排除；考虑曲直性，①③⑥图形为曲线图形，②④⑤图形为全直线图形，无选项排除；图形分为内外两部分，考虑内部线条数，其中①②⑤图形内部有 3 条线，③④⑥图形内部有 2 条线。

因此，选择 C 选项。

【拓展】

77. 【答案】D

【知识点】数量类-面

【解析】

黑块数量没有规律排除，黑块与白块面积大小存在一定规律，黑块形状存在一定规律，①③④黑白块面积相同，②⑤⑥黑块面积大于白块，无选项排除；黑块形状存在一定规律，①②③黑块形状完全相同，④⑤⑥黑块形状不完全相同。

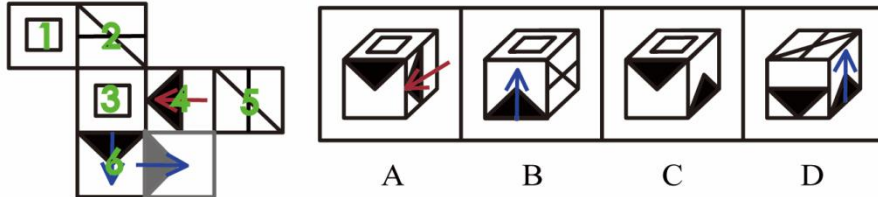
因此，选择 D 选项。

【拓展】

78. 【答案】D

【知识点】立体类-六面体重构

【解析】



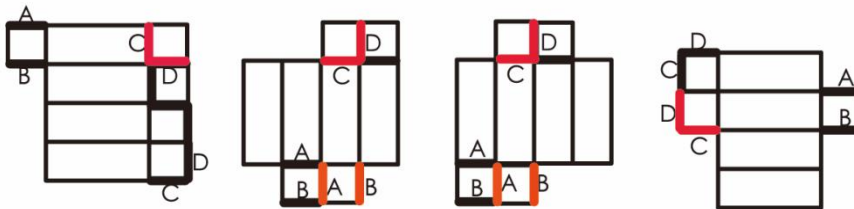
如上图将各个面进行编号，A选项，如图于4面画箭头，箭头指向3面，A选项4面画箭头指向6面，排除；B选项，如图于6面画箭头，箭头右方为1面，B选项箭头右方为2面或5面，排除；C选项，原图中4面三角形直角顶点在与3面的公共边上，排除；D选项，旋转6面，画箭头左侧为4号面，D选项正确。

因此，选择D选项。

【拓展】

79. 【答案】D

【知识点】立体类-多面体



【解析】

如图将选项中的面进行移动，展开图中的棱关系如图可见，只有D选项关系错误。

因此，选择D选项。

【拓展】

80. 【答案】D

【知识点】立体类-截面图

【解析】

如下图，D选项应改为两椭圆形长轴重合，且内部椭圆应延长轴偏向两侧中的一侧。

因此，选择D选项。



【拓展】

81. 【答案】C

【知识点】定义判断-多定义

【解析】

A项：“路遥知马力，日久见人心”指路途遥远才能知道马力气的大小，日子长了才能看出人心的好坏，指时间可以检验一切，不符合“交往中最后一次见面给人留下的印象”，不符合定义；

B项：“以貌取人”意思是根据外貌来判别一个人的品质才能，属于“人与人第一次交往中给人留下的印象”，符合“首因效应”，不符合定义；

C项：“朋友间常常因为一句话就伤了和气”，符合“交往中最后一次见面给人留下的印象”，符合定义；

D项：“面试时面试者西装革履”是为了给面试官留下良好的第一印象，属于“首因效应”，不符合定义。

因此，选择C选项。

【拓展】

82. 【答案】B

【知识点】定义判断-单定义

【解析】

第一步，看提问方式，本题属于选是题。

第二步，找关键信息。“青年人”，“兼顾两种不同职业的人”。

第三步，辨析选项。

A项：王铭只有一个工作，不符合“兼顾两种不同职业的人”，排除；

B项：小王既在私企工作，同时又做兼职家教，符合“青年人”，“兼顾两种不同职业的人”，当选；

C项：老李工作二十多年，不符合“青年人”，排除；

D项：“打篮球、游泳”不是兼职，不符合“兼顾两种不同职业的人”，排除。

因此，选择B选项。

【拓展】无

83. 【答案】D

【知识点】定义判断-单定义

【解析】

第一步，看提问方式，本题属于选是题。

第二步，找关键信息。①在生态系统承载能力范围内；②运用生态经济学原理和系统工程方法；③挖掘一切可以利用的资源潜力；④建设体制合理，社会和谐的文化以及生态健康，景观适宜的环境。

第三步，辨析选项。

A项：使用融雪剂会对环境造成伤害，不属于“在生态系统承载范围内”，不符合定义；

B项：对建筑垃圾进行焚烧会对环境造成破坏，不属于“建设生态健康，景观适宜的环境”，不符合定义；

C项：用除草剂烧毁农田，会对农田造成破坏，不属于“建设生态健康，景观适宜的环境”，不符合定义；

D项：果园采摘产业属于“在生态系统承载力范围内，挖掘资源潜力，发展生态高效的产业”，符合定义。

因此，选择D选项。

【拓展】无

84. 【答案】D

【知识点】定义判断-单定义

【解析】

A项：商超促销时，价格牌上写着原价199元，属于给定的起始数值，消费者在看到现价19元时就会感到很便宜，影响消费者做出购买的决定，符合定义；

B项：买奶茶时店员先发制人的发问要大杯还是中杯，在话语中隐藏了小杯，引导消费者购物，符合“在做决策的时候，会不自觉地给予最初获得的信息过多的重视”，符合定义；

C项：第一辆汽车问世时，为消费者构建新认知，将汽车称为“不用马拉”的车子，是将汽车与马车相关联，引导消费者做出购买的决策，符合定义；

D项：不同品牌的洗面奶因其清洁能力、所适合的肤质不同，价格也不相同，没有初始信息，不符合定义。

因此，选择D选项。

【拓展】

85. 【答案】D

【知识点】定义判断-单定义

【解析】

第一步，看提问方式，本题属于选非题。

第二步，找关键信息。未受他人委托，并无法律上的义务而为他人管理事务的行为。

第三步，辨析选项。

A项：王亮对落水的人自行进行救助，体现了“未受他人委托，并无法律上的义务而为他人管理事务的行为”，符合定义；

B项：小华马上对失火的房屋撒上了水，属于“未受他人委托，并无法律上的义务而为他人管理事务的行为”，符合定义；

C项：某人将中毒者送入医院抢救，属于“未受他人委托，并无法律上的义务而为他人管理事务的行为”，符合定义；

D项：松田对于奶奶的帮助是法定义务之内的，不符合定义。

因此，选择D选项。

【拓展】无

86. 【答案】D

【知识点】定义判断-单定义

【解析】

题目中要求是夸张、目的是吸引他人注意，A不符合吸引他人注意排除，B选项不符合吸引他人注意排除，C选项也不是为了吸引他人注意而且并不夸张。

因此，选择D选项。

87. 【答案】B

【知识点】定义判断-单定义

【解析】

第一步，看提问方式，本题属于选是题。

第二步，找关键信息，辨析选项。

题干中的关键信息为：①全面放弃原已习得的价值标准和行为规范；②重新确立新的价值标准和行为规范。B项符合定义，而A、C、D项都没有提到是否全面放弃原有的。

因此，选择B选项。

88. 【答案】C

【知识点】定义判断-单定义

【解析】

题目中要求长期不受到别人的尊重，羞耻感降低，而AB不能原谅没有体现羞耻感降低排除。C符合定义。D选项没有羞耻感降低。

因此，选择C选项。

89. 【答案】D

【知识点】定义判断-多定义

【解析】

第一步，看提问方式，本题属于选是题。

第二步，找关键信息。①仿词是更换现成词语的某个语素或词，临时仿造出新的词语，改变原来特定的词义。②层递是把要表达的意思按照不同程度逐层排列。③双关指有意使语句具有两种意思，言在此而意在彼。

第三步，辨析典型例证。

例证（1）这句中的层递是按照时间单位由大到小的顺序来排列的，符合定义②；例证（2）是仿“妹妹你大胆地往前走”这一句歌词。“慢慢”是“大胆”的仿用，“钱”仿“前”

音，符合定义①；例证（3）表面上指蚕丝和蜡泪，实指“相思”和“眼泪”，一语双关，符合定义③。

因此，选择 D 选项。

【拓展】无

90. 【答案】C

【知识点】定义判断-多定义

【解析】

A 选项由定义第一项可以得知正确。B 选项是对已经出现的给予安慰正确。C 是典型的已经存在的事物是甜柠檬效应不符合定义。D 选项正确。

因此，选择 C 选项。

【拓展】无

91. 【答案】C

【知识点】类比推理-组成关系

【解析】

分析题干梁柱是房屋的重要组成部分。A 选项，轮胎是汽车的重要组成部分，与题干的逻辑顺序不同，排除。B 选项，月亮是天体的一种，属于种属关系，排除。C 选项，电池是手机的重要组成部分，与题干逻辑相同。D 选项，药物可以放在胶囊内保存，与题干逻辑不同，排除。

因此，选择 C 选项

【拓展】

92. 【答案】A

【知识点】类比推理-种属关系

【解析】

分析题干：金属钚是一种放射性金属，两者属于种属关系。辨析选项：A 选项，肺结核是一种传染性疾病，种属关系。B 选项，口鼻是五官的两个组成，与题干的种属关系不同，排除。C 选项，京东大鼓是民间艺术的一种，种属关系。D 选项，党员与模范属于交叉关系。选项中 A 选项与 C 选项都属于种属关系，进行二级辨析，放射性金属是根据金属具有放射性这一属性进行命名。A 选项，传染性疾病是根据疾病具有传染性进行命名，C 选项，民间艺术是根据在民间的而命名。A 选项与题干都属于属性命名。

因此，选择 A 选项。

【拓展】

93. 【答案】B

【知识点】类比推理-条件关系

**【解析】**

分析题干：受精是孕育的前提条件。A选项，摩擦分为两种，动摩擦与静摩擦，静摩擦只要有相对运动趋势就可以，不一定需要运动，所以运动不一定是摩擦的前提，排除。B选项，立案的前提条件是接受案件，所以受案是立案的前提，与题干逻辑相同，当选。C选项，驾驶的前提是启动，前后逻辑顺序与题干不同，排除。D选项，吃药可以是吃一些保健药品，不一定生病，所以生病不是吃药的前提条件，排除。

因此，选择 B 选项

**【拓展】**

94. **【答案】**A

**【知识点】**类比推理-对应关系

**【解析】**

分析题干凿壁的目的是为了偷光，目的对应关系，并且，凿壁、偷光都属于动宾短语。A选项，卧冰目的是求鲤，与题干逻辑相同，当选。B选项，完璧归赵，完整的将其归还，不是目的关系，排除。C选项，破釜与沉舟属于并列关系，与题干逻辑不同，排除。D选项，程门是地点，并不是目的，所以排除。

因此，选择 A 选项。

**【拓展】**

95. **【答案】**D

**【知识点】**类比推理-对应关系

**【解析】**

第一步，确定题干逻辑关系。

先“点餐”，然后“取餐”，最后“用餐”。三者属于时间顺承对应关系，三个动作是由同一主体发出的，且三个词语都是动宾短语。

第二步，辨析选项。

A项：先“生产”，再“销售”，后“购买”，三者属于时间顺承对应关系，但是“生产”的主体是生产商，“销售”的主体通常是销售商，“购买”的主体是消费者，三者主体不同，排除；

B项：先“参赛”，再“颁奖”，后“领奖”，三者时间顺承对应关系反了，排除；

C项：先吃“早餐”，再吃“午餐”，后吃“晚餐”，三者属于时间顺承对应关系，但是三个词语都是名词，排除；

D项：先“买菜”，再“做饭”，后“吃饭”，三者属于时间顺承对应关系，三个动作是由同一主体发出的，且三个词语都是动宾短语，与题干逻辑关系一致，符合；

因此，选择 D 选项。

【拓展】

96. 【答案】A

【知识点】类比推理-语义关系

【解析】

第一步，确定题干逻辑关系。

“桑梓”是树木，为种属关系；“桑梓”象征“故乡”，为比喻象征义。

第二步，辨析选项。

A项，“海棠”是植物，为种属关系，“海棠”象征游子思乡，为比喻象征义，与题干逻辑关系一致，符合；

B项，“青鸟”是动物，为种属关系，“青鸟”象征“幸福”，为象征关系，与题干逻辑关系一致，符合；

C项，“蚍蜉”与“坚强”无逻辑关系，应象征自不量力的人，排除；

D项，“朱门”与“百姓”无逻辑关系，应象征为富豪人家，排除。

辨析：A、B项均与题干逻辑关系一致，但A项与题干均为植物，更为贴切，排除B项。

因此，选择A选项。

【拓展】无

97. 【答案】C

【知识点】类比推理-对应关系

【解析】

题干的逻辑关系为：白板笔和圆珠笔的功能都是书写，而且白板笔是在白板上，圆珠笔是圆珠笔的组成部分。A选项，饮用白开水、纯净水是动宾关系，排除；B选项，大豆油中的大豆是原材料非组成关系，排除；C选项，白炽灯和卤钨灯都可以用来照明，而且卤钨灯的组成部分是卤，当选。D选项都是餐具，不符合组成部分，因此排除。

因此，选择C选项。

【拓展】

98. 【答案】C

【知识点】类比推理-语法关系

【解析】

题干逻辑关系。“座谈会”是“会议”的一种，两者为种属关系，“组织”与“会议”属于动宾关系。

A项：“克服”和“引力”为动宾关系，不属于种属关系，排除；

B项：“雨天”与“晴天”属于并列关系，不是动宾关系，排除；

C项：“散货”是“货物”的一种，“出售”与“货物”属于动宾关系，与题干逻辑关系



一致，符合；

D项：“努力”地“工作”属于偏正关系，不属于种属关系，排除。

因此，选择C选项。

【拓展】

99. 【答案】A

【知识点】类比推理-象征关系

【解析】

填空型题目，代入选项。A选项，须眉象征着男子，布衣象征着平民，先后逻辑相同，当选。B选项，巾帼与须眉属于并列关系，平民与百姓是近义词，前后逻辑不同，排除。C选项，须眉指的是胡须与眉毛，胡须不是五官，平民与官员属于并列关系，前后逻辑不一致排除，D选项，须眉与英雄属于交叉关系，庶民就是指平民，前后逻辑不一致，排除。

因此，选择A选项。

【拓展】

100. 【答案】C

【知识点】类比推理-顺承关系

【解析】

分别将选项代入题干，确定逻辑关系。

选项A，先“寄件”再“送货”，两者为顺承关系，且“送货”的主体与“寄件”不同，先“备考”再“考试”是顺承关系，“备考”与“考试”的主体是相同的，前后两段主体不一致，排除；

选项B，先“付款”，再“送货”，两者为顺承关系，先：“复习”再“考试”，与前面两个词汇的位置关系不一致，排除；

选项C，先“下单”再“送货”两者为顺承关系，且“送货”的主体与“下单”不同，先“考试”再“阅卷”，两者为顺承关系，且“考试”的主体与“阅卷”不同，前后逻辑关系一致，当选；

选项D，“匆忙”地“送货”，两者为偏正关系，“考试”能获得“分数”，但是两组词逻辑关系不一致，排除。

因此，选择C选项。

【拓展】

101. 【答案】D

【知识点】真假推理

【解析】

第一步，确定题型。

题干存在若干论断和真假限定，确定为真假推理。

第二步，找矛盾。

刘思说的话翻译过来是：张娜 $\rightarrow$ 一韩东，陈姗说的话翻译过来为：张娜且韩东，二者属于矛盾关系。

第三步，看其余。

已知矛盾关系必有一真一假，题干真假限定为两真两假，故剩下的韩东说的“是陈姗的”和张娜说的“是陈姗的或者是刘思的”也是一真一假。假设韩东说的话“是陈姗的”为真，那么张娜说的话“是陈姗的或者是刘思的”也为真。假设不成立，因此韩东说的话是假话，因此违规电器不是陈姗的。张娜说的话是真话，根据或关系否定肯定式，可以确定违规电器是刘思的。陈姗说的话“张娜且韩东”是假话，刘思说的话为真话。

因此，选择 D 选项。

【拓展】

102. 【答案】C

【知识点】翻译推理

【解析】

第一步，确定题型。

根据题干关联词“必须”、“只有……方……”等，确定为翻译推理。

第二步，翻译题干。

- ①深化国企改革 $\rightarrow$ 破除“潜规则”；
- ②不让国企沦为谋取私利的工具 $\rightarrow$ 破除“潜规则”；
- ③震慑贪腐、驱逐不法 $\rightarrow$ 让“明规则”带电、管用；

第三步，进行推理。

A 项：“深化改革”是对①的“肯前”，肯前必肯后，推出“破除潜规则”，“破除潜规则”是对②的肯后，肯后推不出必然结论，排除；

B 项：翻译为：深化国企改革 $\rightarrow$ 让“明规则”带电、管用，深化国企改革是对①的肯前，肯前必肯后，推出破除“潜规则”，与“让明规则带电、管用”没有逻辑关系，排除；

C 项：“不……不……”后推前，翻译为：震慑贪腐、驱逐不法 $\rightarrow$ 让“明规则”带电、管用，与题干逻辑关系完全一致，可以推出；

D 项：破除“潜规则”是对②的肯后，肯后推不出必然结论，排除。

因此，选择 C 选项。

【拓展】

103. 【答案】D

【知识点】翻译推理

**【解析】**

翻译题干：甲：甲→乙；乙：乙→丙，丙：丙→甲；丁：丁→乙。根据前三个表达式可知甲乙丙三人要么都去，要么都不去，如果三人都不去，否定了第四个表达式的后件，根据推理规则，丁也不去，所以四个人都不能去，题干中要求有人去看电影了，所以甲乙丙三人不能都不去，所以甲乙丙三人就都去观看了电影，乙去看电影肯定了第四个表达式的后件，肯后得可能性结论，所以丁可能去也可能不去，再根据题干中要求一定有人没去观看电影，所以没去的只能是丁。

因此，选择 D 选项。

**【拓展】**

104. **【答案】** C

**【知识点】** 归纳推理

**【解析】**

第一步，确定题型。

根据提问方式及题干特点，确定为归纳推理。

第二步，分析文段，辨析选项。

A 项，过于绝对，题目中只说明适应这种模式以后肥胖问题会更少，而不是一定能控制体重；

B 项，文章中说 O 型血在肉食消化上有明显优势。而不是只要有优势就一定是 O 型血；

C 项，是对文章的概括；

D 项，在文章中未提及。

因此，选择 C 选项。

**【拓展】**

105. **【答案】** D

**【知识点】** 加强论证

**【解析】**

第一步，确定题型。

根据提问方式中的“不能加强”，确定为加强论证的选非题。

第二步，找论点和论据，辨析选项。

论点：指纹识别技术可以应用在侦破案件中。

论据：由于每个人的指纹不同，就是同一人的十指之间，指纹也有明显区别，因此指纹识别技术可用于身份鉴定。

A 项，描述的是指纹识别技术在侦破案件方面的具体情况，属于加强项；

B 项，描述的是指纹是不可变的对论据的加强，属于加强项；

C 项，描述的是指纹识别的准确说明可以有效利用，属于加强项；

D 项，描述的是指纹是会随时变化的，可能会对识别技术带来困难，有一定的削弱力度。因此，选择 D 选项。

**【拓展】**

106. **【答案】**D

**【知识点】**削弱论证

**【解析】**

论点：中国已经完全摆脱了粮食问题了

论据：①人均粮食占有量远高于国际粮食安全标准线；②库存消费比远高于联合国粮农组织提出的警戒线。

辨析选项：A 选项，在论点与论据之间建立联系，加强作用，排除。B 选项，与论点陈述话题无关，排除。C 选项，增加反面论据证明论点不成立。D 选项，中国完全摆脱粮食问题还有很长的路要走，说明现在还没有完全解决粮食问题，直接否定论点。C、D 两个选项均有削弱作用，但是直接否定论点的作用强于举反例。

因此，选择 D 选项。

**【拓展】**

107. **【答案】**A

**【知识点】**加强论证-前提条件

**【解析】**

论点：为了提高学生身体素质

论据：增加学生体育课数量。

辨析选项：A 选项，在体育课上学生能够得到锻炼提高身体素质，在增加体育课数量与提高学生身体素质建立联系，隐含前提有效。B 选项现在家长重视文化课成绩，与论点讨论话题无关，排除。C 选项，孩子在课外有一定的运动量，但是与增加体育课数量是否能够提高身体素质无关，排除。D 选项与论点无关，排除。

因此，选择 A 选项。

**【拓展】**

108. **【答案】**C

**【知识点】**加强论证

**【解析】**

题干中的论点是：如果家里不存在经济问题，最好能给孩子全部接种。论据：很从预防保健的角度看，疫苗接种是预防疾病的最直接有效的方式。A 项，阐述五联疫苗之所以受到大家欢迎的原因，与题干论题不一致，为无关项；B 项，指出第二类疫苗针对的传染病对人

们威胁很大，因此，人们要注射二类疫苗，为加强项；C项，指出“相比过去，现在还多二类疫苗预防的疾病都不常发生，对于孩子的健康威胁并不大，家长可以选择不注射二类疫苗”，为削弱项；D项，指出患上了二类疫苗预防的疾病，患病后不仅对孩子的健康造成很大危害，也增加了经济负担，为加强项。对比A项与C项，削弱项更不能支持题干论证。

因此，选择C选项。

109. 【答案】D

【知识点】分析推理

【解析】

根据题干中的特征可知属于分析推理题，并且题干信息确定，题干中出现次数最多的是第三名，根据题干可知第三名有三种可能，第一种：丙是第三名，则乙是第二名，根据甲不是第四名可知，甲是第一名，丁是第四名。第二种：乙是第三名，则丙是第一名，根据甲不是第四可知，甲是第二名，丁是第四名。第三种：乙丙两人都不是第三名，根据题干可知丙是第一名，乙是第二名，在根据甲不是第四名可知，甲为第三名，丁未第四名。在三种情况下，A选项，如果丙是第三名，则乙是第二名，甲是第一名，丁是第四名所以A选项错误，排除。B选项如果乙是第二名则，有两种情况，这两种情况下，丙可能是第三名也可能是第一名，所以B选项错误排除。C选项，根据题干分析出的三种情况，甲可能是第一名，第二名或者第三名，所以C选项错误，排除。D选项，如果丙不是第一名，则丙一定是第三名，丙是第三名，乙就只能手机第二名。

因此，选择D选项。

【拓展】

在分析推理题解题过程中，遇到不确定的情况，可以进行分情况假设的方法去解题，当我们发现假设情况比较多时候可以选择选项带入的方法接替，所以该题目也可以选择选项代入法解题。

110. 【答案】D

【知识点】分析推理

【解析】

此题为分析推理。分析题干内容，题干信息确定，可能性较多，可以通过假设法解题。由“乙在第二天完成”，“戊后面请假了，所以必须在丙之前值班，并且中间只能隔着2天”，可知有两种情况，即：

周一	周二	周三	周四	周五	周六
戊	乙		丙		
	乙	戊			丙

又因为：丁必须在甲之前值班，并且中间只能隔着1天：

周一	周二	周三	周四	周五	周六
戊	乙	丁	丙	甲	己
	乙	戊			丙

由上可知，第二种可能，无法满足丁在甲之前，中间隔一天。所以，己在周六。因此，选择 D 选项。

## 第五部分 资料分析

111. C

【解析】

第一步，本题考查基期比重的计算；

第二步，由材料第一段可知：2020 年 1—8 月份，全国房地产开发投资 88454 亿元，同比增长 4.6%；其中，住宅投资 65454 亿元，增长 5.3%。代入基期比重的公式

$$\frac{A}{B} \times \frac{1+b}{1+a} = \frac{65454}{88454} \times \frac{1+4.6\%}{1+5.3\%}, \text{ 计算 } \frac{65454}{88454} \approx 74\%, 74\% \times \frac{1+4.6\%}{1+5.3\%} \text{ 略小于 } 74\%, \text{ 根据选项可知选择 C.}$$

因此，选择 C 选项。

112B

【解析】

第一步，本题考查增长量的计算；

第二步，材料第二段给出“2020 年 1—8 月份，东北地区投资 3554 亿元，增长 4.0%”，

根据增长量计算公式：增长量 =  $\frac{\text{现期量} \times \text{增长率}}{1 + \text{增长率}}$ ，因为  $4.0\% = \frac{1}{25}$ ，由特殊分数法可知增

$$\text{长量} = \frac{3554}{1 + \frac{1}{25}} = \frac{3554}{26} \approx 137 \text{ 亿元.}$$

因此，选择 B 选项。

113. D

【解析】

第一步，本题考查平均数的增长率公式  $\frac{a-b}{1+b}$ ；

第二步，房价 = 销售额 ÷ 销售面积。由材料第三段可知：2020 年 1—8 月份，商品房销售面积 98486 万平方米，同比下降 3.3%。其中，住宅销售面积下降 2.5%，办公楼销售面积下降 19.5%，商业营业用房销售面积下降 17.0%。商品房销售额 96943 亿元，增长 1.6%。

其中，住宅销售额增长 4.1%，办公楼销售额下降 18.0%，商业营业用房销售额下降 19.9%。

可得四个选项的增长率分别为： $\frac{1.6\% - (-3.3\%)}{1 - 3.3\%} = \frac{4.9\%}{1 - 3.3\%}$ 、 $\frac{4.1\% - (-2.5\%)}{1 - 2.5\%} = \frac{6.6\%}{1 - 2.5\%}$ 、 $\frac{-18\% - (-19.5\%)}{1 - 19.5\%} = \frac{1.5\%}{1 - 19.5\%}$ 、 $\frac{-19.9\% - (-17\%)}{1 - 17\%} = \frac{-2.9\%}{1 - 17\%}$ ，很明显四个分数中最小的是  $\frac{-2.9\%}{1 - 17\%}$ 。

因此，选择 D 选项。

114. B

**【解析】**

第一步，本题考查两期比重比较；

第二步，由两期比重比较知识点可知：如果部分增长率  $a >$  整体增长率  $b$ ，则现期比重大于基期比重，即现期比重上升。材料最后一段给出：2020 年 1—8 月份，房地产开发企业到位资金 117092 亿元，同比增长 3.0%。其中，国内贷款 18016 亿元，增长 4.0%；利用外资 101 亿元，增长 24.5%；自筹资金 37320 亿元，增长 3.6%；定金及预收款 38837 亿元，增长 1.2%；个人按揭贷款 18957 亿元，增长 8.6%。可知  $b = 3.0\%$ ，大于  $b$  的部分增长率有 4.0%、24.5%、3.6%、8.6% 共 4 个。

因此，选择 B 选项。

115. D

**【解析】**

第一步，本题考查综合分析类问题；

第二步，A 选项：由材料第四段可知：2020 年 1—8 月份，东部地区商品房销售面积 40614 万平方米，同比增长 0.8%，销售额 54065 亿元，增长 6.6%；中部地区商品房销售面积 26330 万平方米，下降 8.5%，销售额 19072 亿元，下降 7.8%；西部地区商品房销售面积 27525 万平方米，下降 2.7%，销售额 20424 亿元，增长 0.3%；东北地区商品房销售面积 4017 万平方米，下降 10.2%，销售额 3381 亿元，下降 5.8%。因为  $6.6\% > 0.8\%$ 、 $-7.8\% > -8.5\%$ 、 $0.3\% > -2.7\%$ 、 $-5.8\% > -10.2\%$ ，所以各地区商品房单价均保持上涨，A 选项正确；

B 选项：由材料第四段可知：2020 年 1—8 月份，东部地区商品房销售额 54065 亿元，中部地区商品房销售额 19072 亿元，西部地区商品房销售额 20424 亿元，东北地区商品房销售额 3381 亿元。可知商品房销售额最大的是东部地区，所以 B 选项正确；

C 选项：由混合增长率的知识点可知，整体的增长率值介于两个部分增长率值之间。材料第二段给出：2020 年 1—8 月份，东部地区房地产开发投资 47329 亿元，同比增长 5.5%，增速比 1—7 月份提高 1.5 个百分点。可知 1—7 月份的增速为 4%，因为  $4\% < 5.5\%$ ，所以 8 月份的增速大于 5.5%，所以 C 选项正确；

D选项：材料第二段给出：2020年1—8月份，中部地区投资17605亿元，同比下降1.1%，降幅比1—7月份收窄2.0个百分点。即2020年1—7月份增速为 $-1.1\% - 2\% = -3.1\%$ ，所以D选项错误。

因此，选择D选项。

116. A

**【解析】**

第一步，本题考查混合增长率的计算。

第二步，定位文字第一段，“2019年B市全年地区进出口总值28663.5亿元，比上年增长5.4%。其中，出口5167.8亿元，增长6.1%；进口23495.7亿元。”

第三步，进口总值=进口总值+出口总值，利用混合增速性质可知，整体增速介于部分增速之间，且靠近基数较大的一侧。可知进口<进出口(5.4%)<出口(6.1%)，所以，进口总值应小于5.4%。

因此选择，A选项。

**【拓展】**

117. C

**【解析】**

第一步，本题考查两期比重比较。

第二步，定位表格材料。

第三步，根据两期比重比较技巧可知，若部份增长率大于整体增长率，则比重上升高于上年水平。其中整体增长率(-17.9%)，只要部分增长率大于-17.9%即可。A选项中建筑业(5320%)，住宿和餐饮业(-93.8%)，信息传输、软件和信息技术服务业(18.3%)，住宿和餐饮业(-93.8%)不符合，A选项错误。B选项中金融业(76.4%)，租赁和商务服务业(-59.5%)，科学研究和技术服务业(52.9%)，租赁和商务服务业不符合。C.居民服务和其他服务业(3.8%)，文化、体育和娱乐业(101.6%)，水利、环境和公共设施管理业(26.1%)。都符合。D.制造业(-67.3%)，农、林、牧、渔业(-99.1%)，批发和零售业(-31.8%)，三项都不符合。

因此，选择C选项。

**【拓展】**

118. A

**【解析】**

第一步，本题考查基期比重计算

第二步，定位表格材料和文字材料第二段：“信息传输、软件和信息技术服务业占37.6%,”“总计实际利用外资金额1421299万美元，比上年增长-17.9%，信息传输、软件和信



息技术服务业 52899 万美元，比上年增长 18.3%。

第三步，由于题干中求 2018 年为基期，排除现期量 B 选项，两期比重比较技巧可知，若部份增长率大于整体增长率，则比重上升高于上年水平，2019 年信息传输、软件和信息技术服务业比重 (37.6%) > 2018 年比重，排除 C 选项。根据基期比重的公式可得  $=37.6\% \times (1-17.9\%) \div (1+18.3\%) = 26.09\%$ 。

因此，选择 A 选项。

【拓展】

119. B

【解析】

第一步，本题考查平均数增长率计算。

第二步，定位文字材料最后一段，“2019 年全年接待旅游总人数 3.22 亿人次，比上年增长 3.6%；实现旅游总收入 6224.6 亿元，增长 5.1%。

第三步，平均每人实现旅游收入 = 实现旅游总收入 (a=5.1%)  $\div$  接待旅游总人数 (b=3.6%)，由平均数增长率 =  $(a-b) / 1+b$ ，可知平均每人实现旅游收入 =  $(5.1\% - 3.6\%) / (1+3.6\%) = 1.5\% / 1.036 \approx 1.44\%$ ，所以上升了不到 1.5%。

因此，选择 B 选项。

【拓展】

120. C

【解析】

第一步，本题考查综合分析，且需要选出来能够从资料中推出的项数。

第二步，1 增长量计算。定位材料第三段“2019 年全年境外投资中方实际投资额 72.6 亿美元，比上年增长 3.1%。”利用公式增长量 = 现期量  $\times$  增长率  $\div$  (1+增长率)，可得出全年境外投资中方实际投资额同比增量 =  $72.6 \times 3.1\% / (1+3.1\%) \approx 2.18$  亿美元，能够推出。

2 间隔基期量计算。定位最后一段，“国内旅游总收入 5866.2 亿元，增长 5.6%。”间隔基期量 = 现期量  $\div$  (1+间隔增长率)，间隔增长率 =  $r_1+r_2+r_1r_2$ ，只给出了 2019 年的增长率，并不能够推出。

3 比重计算。定位第四段，“接待入境游客 376.9 万人次，下降 5.9%。入境游客中，外国游客 320.7 万人次，下降 5.6%；”可得比重 = 外国游客 / 接待入境游客 =  $320.7 / 376.9 = 85.10\%$ 。可以推出。

因此，选择 C 选项。

【拓展】

121. D

【解析】结合材料时间可知题中要求 2017 年 9 月限额以上单位消费品零售额占社会消

费品零售总额的比重，是求基期比重。材料第一段中给出“2018年9月份，社会消费品零售总额32005亿元，同比名义增长9.2%。其中，限额以上单位消费品零售额12762亿元，增长5.7%”。可知，2017年9月限额以上单位消费品零售额占社会消费品零售总额的比重

为： $\frac{12762}{32005} \times \frac{1+9.2\%}{1+5.7\%} \approx 39.9\% \times 1^+$ ，结果略大于39.9%，因此，选择D选项。

**【拓展】**

122. C

**【解析】**材料第四段中给出“按消费类型分，9月份，餐饮收入3447亿元，同比增长9.4%；商品零售28558亿元，增长9.2%。1~9月份，餐饮收入29763亿元，同比增长9.8%；商品零售244536亿元，增长9.2%”。可知，2017年1~8月的餐饮收入=2017年1~9月-2017年9月= $\frac{29763}{1+9.8\%} - \frac{3447}{1+9.4\%} \approx \frac{29763-3447}{1.1} \approx 23924$ ，最接近C项，因此，选择C选项。

**【拓展】**

123. C

**【解析】**本题属于两期比重的差值计算，根据材料第一段和第三段可知，2018年9月乡村消费品零售额的增长率a=10.5%，社会消费品零售总额的增长率b=9.2%，a>b，比重上升，上升的数值小于10.5%-9.2%=1.3%，即小于1.3个百分点，只有C项符合，因此，选择C选项

**【拓展】**计算具体差值也可以套用公式： $\frac{A}{B} \times \frac{a-b}{1+a} = \frac{4936}{32005} \times \frac{10.5\%-9.2\%}{1+10.5\%} \approx 0.18\%$ 。

124. B

**【解析】**由图可知，2018年3~9月，社会消费品零售总额的增速均大于0，同比上升的月份有7个，因此，选择B选项。

**【拓展】**

125. A

**【解析】**A项：根据材料“2018年9月份，社会消费品零售总额32005亿元，同比名义增长9.2%。”，“2018年1~9月份，社会消费品零售总额274299亿元，同比增长9.3%。”和混合增长率口诀可知，2018年1~8月社会消费品零售总额的增速大于9.3%，正确；

B项：根据材料“9月份，餐饮收入3447亿元，同比增长9.4%；商品零售28558亿元，增长9.2%。”，“2018年9月份，社会消费品零售总额32005亿元，同比名义增长9.2%。”可知部分增长率等于整体增长率，比重与上年同期相等，错误；

C项：根据材料“实物商品网上零售额47938亿元，增长27.7%，占社会消费品零售总额的比重为17.5%；在实物商品网上零售额中，吃、穿和用类商品分别增长43.8%、23.3%

和 27.7%。”可知，只有“穿”的增速小于整体增速，下降的只有一类，错误；

D 项：根据材料“9 月份，餐饮收入 3447 亿元，同比增长 9.4%；商品零售 28558 亿元，增长 9.2%。1~9 月份，餐饮收入 29763 亿元，同比增长 9.8%；商品零售 244536 亿元，

增长 9.2%。”可知，1~8 月的平均值 =  $\frac{29763-3447}{8} = 3289.5$ ，所以 9 月应该高于 1~8 月的

平均值，错误。

**【拓展】**

126. A

**【解析】**

定位材料第二段，2020 年 1-5 月份，采矿业实现利润总额 1291.6 亿元，同比下降 43.6%。根据公式  $\frac{\text{现期量}}{1+\text{增长率}} = \frac{1291.6}{1-43.6\%} = \frac{1291.6}{56.4\%} \approx \frac{1292}{0.564} \approx 2291$  亿元。最接近 2294 亿元。因此，

本题选项为 A。

**【拓展】**

127. B

**【解析】**

定位材料第四段，专用设备制造业增长 16.6%，煤炭开采和洗选业下降 31.2%，电力、热力生产和供应业下降 19.5%，通用设备制造业下降 6.5%。比较变化幅度即为比较增长率的绝对值大小，所以煤炭开采和洗选业下降 31.2% 绝对值最大。因此，本题选项为 B。

**【拓展】**

128. B

**【解析】**

定位第二段，利润降速最快的企业与最慢的企业分别是采矿业实现利润总额 1291.6 亿元，同比下降 43.6%，私营企业实现利润总额 5607.3 亿元，下降 11.0%。所以私营企业

利润总额是国有控股企业  $\frac{5607.3}{1291.6} \approx 4.3$  倍。因此，本题选项为 B。

**【拓展】**

129. C

**【解析】**

定位第三段，“邮政服务业务总量累计完成 2506.3 亿元，同比增长 26%；邮政寄递服务业务收入对总量的贡献率为 12.3%”，根据公式：拉动增长率 = 增长贡献率 × 整体增长率，可以得到拉动增长率 =  $12.3\% \times 26\% = 3.2\%$ 。因此，本题选项为 C。

**【拓展】**

130. D

【解析】

A 选项：百分数与百分点。定位第一段，全国规模以上工业企业实现利润总额 18434.9 亿元，同比下降 19.3%，降幅比 1—4 月份收窄 8.1 个百分点，所以 1—4 月份为  $-(19.3+8.1) = -27.4\%$ 。A 选项错误。

B 选项：基期比重计算。定位第二段，国有控股企业实现利润总额 4404.2 亿元，同比下降 39.3%。根据基期比重公式  $\frac{A}{B} \times \frac{1+b\%}{1+a\%} = \frac{4404.2}{18434.9} \times \frac{1-19.3\%}{1-39.3\%} \approx 32\%$  超过三成。B 选项错误。

C 选项：增长量计算。定位第三段，邮政服务业务总量累计完成 2506.3 亿元，同比增长 26%，利用增长量的公式  $\frac{\text{现期量}}{1+\text{增长率}} \times \text{增长率} = \frac{2506}{1+26\%} \times 26\% \approx 517$  亿元。所以 C 选项错误。

D 选项：简单计算。定位第四段，主要行业中增长率为正的有 3 个，下降的有 12 个，所以增长的企业数量比下降的企业数量少 9 个。所以 D 选项正确。

因此，本题选项为 D。

## 2021 年国家公务员考试《申论》模拟试卷 参考答案

第一题：请根据“给定资料 1”概括金州社区在推动社区治理工作中所采取的举措。

要求：准确、全面、条理清晰。不超过 200 字。（10 分）

### 【参考答案】

1. 以党建引领治理，发挥党员模范作用，统筹多方力量，提供周到服务，提升治理水平。
2. 真情付出，通过解决民生“小事”，让居民看到了变化，改善干群关系。
3. 成立志愿服务队，提供常态化服务，给予特殊人群更多关爱与温情。
4. 根植共建共治共享理念，干群一心、群策群力，引导社区居民，有序参与社区治理。

### 【赋分原则】

党建引领治理，发挥模范作用（1 分）；统筹多方资源，提供周到服务（1 分）；解决民生“小事”（1 分）；改善干群关系（1 分）；提供常态化服务（1 分）；给予特殊人群关爱（1 分）；根植共建共治共享理念（1 分）群策群力，引导居民参与社区治理（1 分）。

表达分 2 分，可根据学生作答规范程度酌情给分。用语不规范或未分条作答扣 1 分。

第二题：阅读“给定资料 2”，在横线处填入这则资料的标题和小标题。（10 分）

要求：小标题前需注明序号；每条均不超过 20 字；总数不超过 100 字。

### 【参考答案】

标题：党建引领，探索“共建共治共享”新模式

小标题 1：创新模式，抓好党建阵地建设

小标题 2：公开透明，抓好民主决策落实

小标题 3：体贴服务，抓好民生实事办理

### 【赋分原则】

“共建共治共享”新模式（2 分）；创新模式（1 分）；抓好党建工作（1 分）；公开透明（1 分）；抓好民主决策（1 分）；体贴服务（1 分）；抓好民生实事（1 分）。

表达分 2 分，可根据学生作答规范程度酌情给分。

第三题：根据“给定资料 3”谈谈你对文中划线句“40 年不长，弹指一挥间；40 年不短，沧海变桑田。”这句话的理解。（20 分）

要求：分析准确，全面；逻辑清晰；不超过 250 字。

### 【参考答案】

这句话是指改革开放给经济特区带来了翻天覆地的变化与发展。

具体表现在：1. 经济特区 GDP 快速增长。2. 产业结构脱胎换骨，实现跨越式发展。3. 成为开放之都，跨国企业纷至沓来。4. 各类文明文化在和谐包容、交流互鉴中共存。

经济特区的探索发展，是中国从计划经济体制向社会主义市场经济体制转变的探索，更是通过创新不断增强中国制度生命力的进程表现。

特区发展的生动实例告诉我们，每个国家都应走适合自己的发展道路，都应通过创新增强各自制度的生命力

### 【赋分原则】

解释语句 2 分，关键词为特区发展

经济特区 GDP 快速增长（2 分）；产业结构跨越式发展（2 分）；成为开放之都吸引跨国资本（2 分）；各类文明文化和谐共存（2 分）

社会主义市场经济体制转变的探索（2 分）；中国制度生命力的进程表现（2 分）

走适合自己的发展道路（2 分）；通过创新增强制度的生命力（2 分）。

表达分 2 分，根据学生的表达程度和逻辑酌情给分。

**第四题：请你根据“给定资料 4”的内容，将与会人员关于 C 市“两不愁 三保障”工作的有关见解，汇总整理成一份简报。（20 分）**

**要求：**

- （1）内容全面，紧扣材料；
- （2）观点明确，简明扼要；
- （3）语言流畅，条理清晰；
- （4）不考虑格式要求，不超过 400 字。

### 【参考答案】

#### 关于“两不愁三保障”主题研讨会的简报

我市一直把解决“两不愁三保障”突出问题作为脱贫攻坚工作中最重要最紧迫的任务。近日，市委特召开主题研讨会，与会专家就此展开讨论，内容如下：

一、存在问题：1. 危房改造：进度滞后，质量不高，建新未拆旧等后续工作需持续关注；2. 饮水安全：分散供水水源未能全覆盖检测，管理体制机制不健全，季节性、工程性缺水，水源水质保护力度不足；3. 义务教育保障：教师结构性缺员、缺寄宿学位、少数学生因厌学或导致反复失学辍学；4. 基本医疗保障：诊疗服务能力不足，医疗服务水平低、执业（助理）医师比例低；5. 受疫情影响，劳动力就业不充分，收入减少，脱贫不稳定致使“两不愁”问题可能反弹。

二、解决措施：1. 精准分析致贫原因及实际困难，精准落实帮扶措施；2. 建立防止返贫监测预警帮扶机制，探索购买防贫商业保险，并建立市、区县工作联席会议制度，每月逐

村逐户逐人逐项排查，建工作台账，列清单，对新问题及时研究解决，实现动态清零；3. 扶持贫困人口就业创业，拓宽增收渠道；4. 深化志智双扶，增强脱贫内生动力，大力开展思想教育、文化惠民、典型示范，强化正向激励；5. 走好“大企业带大产业带大扶贫”路子，推行带贫益贫机制；6. 健全完善财政扶持、教育资助、医疗保障、创业就业等政策；7. 严格落实“四个不摘”，压实各方责任，推动脱贫攻坚与乡村振兴有机衔接，确保脱贫成果经得起历史和实践的检验。

### 【赋分原则】

会议背景（1分）

问题：1. 危房改造（1分）：进度滞后，质量不高，后续工作需持续关注（1分）；2. 饮水安全（1分）：供水水源未能全覆盖检测，管理体制机制不健全，季节性、工程性缺水，水源水质保护力度不足（1分）；3. 义务教育保障（1分）：教师结构性缺员、却寄宿学位、厌学导致反复失学辍学（1分）；4. 基本医疗保障（1分）：诊疗服务能力不足，医疗服务水平较低，执业医师比例低（1分）；5. 反弹（1分）受疫情影响，劳动力就业不充分，收入减少，脱贫不稳定（1分）。

措施：1. 精准分析致贫原因及实际困难，精准落实帮扶措施（1分）；2. 建立防止返贫监测预警帮扶机制，探索购买防贫商业保险（1分），并建立市、区县工作联席会议制度，每月逐村逐户逐人逐项排查，建工作台账，列清单，对新问题及时研究解决，实现动态清零（1分）；3. 扶持贫困人口就业创业，拓宽增收渠道（1分）；4. 深化志智双扶，增强脱贫内生动力，大力开展思想教育、文化惠民、典型示范，强化正向激励（1分）；5. 走好“大企业带大产业带大扶贫”路子，推行带贫益贫机制（1分）；6. 健全完善财政扶持、教育资助、医疗保障、创业就业等政策（1分）；7. 严格落实“四个不摘”，压实各方责任，推动脱贫攻坚与乡村振兴有机衔接，确保脱贫成果经得起历史和实践的检验（1分）。

逻辑清晰完整（1分）

**第五题：“给定资料5”中提到：“履不必同，期于适足；治不必同，期于利民。”**请你对这句话引发的思考说开去，结合给定资料，写一篇文章。（40分）

要求：

- （1）自选角度，自拟题目，见解明确、深刻；
- （2）思路明晰，语言流畅；
- （3）参考“给定资料”，但不拘泥于“给定资料”；
- （4）总字数1000——1200字。

### 【参考范文】

中国制度有无穷力量

制度，定国安邦之根本。制度稳则国家稳，制度强则国家强。古今中外任何一个国家，政权要巩固，社会要稳定，人民要富裕，都离不开制度的保障，离不开有效的治理。对我国这样一个具有深厚历史文化积淀、超大规模国土面积和人口的发展中社会主义大国来说，用一套什么样的制度、以什么样的方式来治理，无论是古人的传统智慧，还是其他国家的既有模式，都无法也不可能为我们提供现成的答案。只有靠国人们自己去探索实践，总结升华。经过 70 多年发展的中国特色社会主义制度，其治理优势和效能，不仅能从理论上进行透彻阐释，而且在实践中已经得到充分印证。

中国制度优势在应对风险挑战中彰显。应对传染速度快、感染范围广、防控难度大的新冠肺炎疫情，拼的是执政理念，比的是制度效能。习近平总书记亲自指挥、亲自部署，党中央一声号令，全国行动、举国同心，集中力量办大事，各项作战指令迅速抵达各基层，用较短时间控制住了疫情。76 天，武汉从关闭离汉通道到“重启”，中国战疫的非凡奇迹在主战场湖北武汉创造，中国特色社会主义制度优势在同时间赛跑、与病毒较量的殊死搏斗中得到了淋漓尽致的体现。

中国制度优势在跨越发展中体现。如果说抗疫斗争展现的是紧急状态下中国制度的最高响应和最强应对，体现了中国制度应对重大风险挑战的优势和能力，那么深圳经济特区 40 年巨变展现的是中国制度在常态条件下推动经济社会跨越式发展的优势和能力。40 年来，深圳从南海之滨默默无闻的小镇发展成为常住人口 1300 多万、地区生产总值近 3 万亿元、经济总量居亚洲第五位的国际大都市。深圳是改革开放后党和人民一手缔造的崭新城市，中国特色社会主义在一张白纸上创造了人类发展史上的奇迹。40 年来，不只是深圳经济特区，走在中国道路上，翻天覆地的变化在中华大地到处上演。

中国制度优势在攻坚克难中呈现。摆脱贫困是普遍性愿望，完成脱贫是现实性议题。中国四十年的扶贫实践，为消除绝对贫困、缩小相对贫困贡献了中国方案和中国智慧。党的十八大以来，中国共产党立足我国贫困分布、扶贫进展和脱贫困境，将贫困治理的顶层设计和基层探索相结合，形成了富有中国特色的扶贫方案。在扶贫脱贫的历程中，中国的制度体系和治理体系也在不断的改革、完善和发展，不断增强政党治理、国家治理和社会治理能力的基础上，贫困治理能力得到了显著提升，为打赢脱贫攻坚战奠定了坚实的制度基础，制定了可靠的治理方案，确保了高效的实践效能。

既能杀出一条血路，也能闯出一条新路，无论是搞建设、促改革、谋发展，还是战疫情、化危机、应变局，我们都取得了世所公认的成绩，创造了举世罕见的奇迹。这一切只有中国能做到，中国制度具有无穷力量。从经济社会快速发展到从容应对危机挑战，从深圳到武汉再到中华大地每一座城市、每一个角落，都讲述着这样的中国故事，已经并将继续证明着这样的中国道理。

### 【赋分原则】



一类文：(33-40)，结合主题要点深入分析和论述，观点鲜明；能恰当联系实际，说理充分；条理清楚，结构完整；语言流畅。

二类文：(24-32)，紧扣主题，观点比较鲜明，说理比较充分，结构比较完整，语言通顺。

三类文：(15-23)，与主题相关，但观点不够明确，结构不合理或不完整（叙述过多，论证不足，论证逻辑不清），结构基本合理，语言不够通顺。

四类文：(0-14)，文章与材料有关，但偏离主题；体裁错误；大段抄材料；立场错误；观点不明；思路混乱；结构严重不完整；语言表达差。

无标题，扣 2 分；不足 800 字，扣 2 分。

## 密押卷解析（市地级）

### 第一部分 常识判断

1. C

#### 【解析】

第一步，本题考查民法典的侵权责任编。

第二步，民法典第一千二百二十五条 医疗机构及其医务人员应当按照规定填写并妥善保管住院志、医嘱单、检验报告、手术及麻醉记录、病理资料、护理记录等病历资料。患者要求查阅、复制前款规定的病历资料的，医疗机构应当及时提供。第一千二百二十六条 医疗机构及其医务人员应当对患者的隐私和个人信息保密。泄露患者的隐私和个人信息，或者未经患者同意公开其病历资料的，应当承担侵权责任。故 C 选项违反法律规定。因此，选择 C 选项。

#### 【拓展】

A 项：民法典第一千二百一十九条 医务人员在诊疗活动中应当向患者说明病情和医疗措施。需要实施手术、特殊检查、特殊治疗的，医务人员应当及时向患者具体说明医疗风险、替代医疗方案等情况，并取得其明确同意；不能或者不宜向患者说明的，应当向患者的近亲属说明，并取得其明确同意。医务人员未尽到前款义务，造成患者损害的，医疗机构应当承担赔偿责任。A 项说法正确。

B 项：民法典第一千二百二十条 因抢救生命垂危的患者等紧急情况，不能取得患者或者其近亲属意见的，经医疗机构负责人或者授权的负责人批准，可以立即实施相应的医疗措施。B 项说法正确。

D 项：第一千二百二十八条 医疗机构及其医务人员的合法权益受法律保护。干扰医疗秩序，妨碍医务人员工作、生活，侵害医务人员合法权益的，应当依法承担法律责任。D 项说法正确。

2. B

#### 【解析】

第一步，本题是选非题，考查与疫情相关的刑法常识。

第二步，故意传播新型冠状病毒感染肺炎病原体，具有下列情形之一，危害公共安全的，以危险方法危害公共安全罪定罪处罚：①已经确诊的新型冠状病毒感染肺炎病人、病原携带者，拒绝隔离治疗或者隔离期未满擅自脱离隔离治疗，并进入公共场所或者公共交通工具的；符合 A 选项，故正确。②新型冠状病毒感染肺炎疑似病人拒绝隔离治疗或者隔离期未满擅自

脱离隔离治疗，并进入公共场所或者公共交通工具，造成新型冠状病毒传播的，B选项与②中的造成新冠传播条件不匹配，故错误。因此，选择B选项。

**【拓展】**

A项：故意传播新型冠状病毒感染肺炎病原体，具有下列情形之一，危害公共安全的，以危险方法危害公共安全罪定罪处罚：①已经确诊的新型冠状病毒感染肺炎病人、病原携带者，拒绝隔离治疗或者隔离期未满擅自脱离隔离治疗，并进入公共场所或者公共交通工具的；符合A选项，故正确。②新型冠状病毒感染肺炎疑似病人拒绝隔离治疗或者隔离期未满擅自脱离隔离治疗，并进入公共场所或者公共交通工具，造成新型冠状病毒传播的。A选项符合①。A项说法正确。

C项：其他拒绝执行卫生防疫机构依照传染病防治法提出的防控措施，引起新型冠状病毒传播或者有传播严重危险的，以妨害传染病防治罪定罪处罚：包括一条②拒不配合政府依法对疫点以及相关场所进行的卫生处理、戴口罩、测体温以及其他管制措施等行为。C项说法正确。

D项：以暴力、威胁方法阻碍国家机关工作人员依法履行为防控疫情而采取的防疫、检疫、强制隔离、隔离治疗等措施的，以妨害公务罪定罪处罚。暴力袭击正在依法执行职务的人民警察的，以妨害公务罪定罪，从重处罚。D项说法正确。

3. C

**【解析】**

第一步，本题考查法律常识中2020年新法中的《保障农民工工资支付条例》。

第二步，《保障农民工工资支付条例》经2019年12月4日国务院第73次常务会议通过，于2019年12月30日公布，自2020年5月1日起施行。《条例》从落实主体责任、规范工资支付行为、明确工资清偿责任、细化重点领域治理措施、强化监管手段等方面对保障农民工工资支付作了规定。第十一条 农民工工资应当以货币形式，通过银行转账或者现金支付给农民工本人，不得以实物或者有价证券等其他形式替代。故①项不正确；第十二条 用人单位应当按照与农民工书面约定或者依法制定的规章制度规定的工资支付周期和具体支付日期足额支付工资。故②正确；第十五条 用人单位应当按照工资支付周期编制书面工资支付台账，并至少保存3年。故③不正确；第十条 被拖欠工资的农民工有权依法投诉，或者申请劳动争议调解仲裁和提起诉讼。任何单位和个人对拖欠农民工工资的行为，有权向人力资源社会保障行政部门或者其他有关部门举报。故④正确。因此，选择C选项。

4. A

**【解析】**

第一步，本题考查中国特色社会主义中的邓小平理论。

第二步，本题考查邓小平理论的精髓，B选项错误，邓小平理论初步回答了“什么是社

会主义、怎样建设社会主义”的问题；C选项错误，三个代表重要思想初步回答了“建设什么样的党、怎样建设党的问题；D选项错误，1978年党的十一届三中全会提出以经济建设为中心，坚持四项基本原则，坚持改革开放的思想，奠定了新时期党的基本路线的基础。

第三步，由此可得，题干中贯穿于邓小平理论形成和发展全过程的思想即解放思想、实事求是邓小平理论的精髓和活的灵魂。因此，选择A选项。

5. A

**【解析】**

第一步，本题考查党政知识。

第二步，A选项说法错误，进入近代以后，由于封建统治腐朽无能、帝国主义列强入侵，中国逐步沦为半殖民地半封建社会。面对日益深重的政治危机和民族危机，无数仁人志士为改变国家的前途命运，开始探寻新的国家制度和国家治理体系，先后尝试了君主立宪制、议会制、多党制、总统制等各种制度模式，但都以失败而告终。只有在中国共产党成立后，中国人民和中华民族才找到了实现民族独立、人民解放和国家富强、人民幸福的正确道路。

因此，本题选项为A。

6. D

**【解析】**

第一步，本题考查习近平讲话。

第二步，D选项说法错误，习近平总书记在深圳经济特区建立40周年庆祝大会上的讲话中指出，广东是改革开放的排头兵、先行地、实验区，是建立经济特区时间最早、数量最多的省份。深圳是改革开放后党和人民一手缔造的崭新城市，是中国特色社会主义在一张白纸上的精彩演绎。深圳广大干部群众披荆斩棘、埋头苦干，用40年时间走过了国外一些国际化大都市上百年走完的历程。这是中国人民创造的世界发展史上的一个奇迹。

因此，本题选项为D。

7. D

**【解析】**

第一步，本题考查时事政治。

第二步，2020年7月8日，国务院港澳事务办公室发表声明表示，依照《中华人民共和国香港特别行政区维护国家安全法》有关规定，中央人民政府驻香港特别行政区维护国家安全公署于今日成立。

第三步，驻港国家安全公署是中央人民政府派驻香港特别行政区维护国家安全的机构，担负着监督、指导、协调、支持香港特别行政区维护国家安全，在特定情形下依法办理危害国家安全犯罪案件等重要职责，使命光荣，责任重大。

因此，选择D选项。

8. A

【解析】

第一步，本题考查中国特色社会主义。

第二步，十三届全国人大一次会议上，习近平总书记重要讲话指出：“我们要坚持党对人民军队的绝对领导，全面贯彻新时代党的强军思想，不断推进政治建军、改革强军、科技兴军、依法治军，加快形成中国特色、世界一流的武装力量体系，构建中国特色现代作战体系，推动人民军队切实担负起党和人民赋予的新时代使命任务。”

第三步，政治建军是人民军队的立军之本。改革是我军发展壮大、制胜未来的关键一招。科技是现代战争的核心战斗力。依法治军、从严治军是我们党建军治军的基本方略。因此选择 A 选项。

9. C

【解析】

第一步，本题是选非题，考查人文历史当中世界史的问题。

第二步，A 项说法正确，伽利略·伽利雷（1564 年 2 月 15 日—1642 年 1 月 8 日），意大利物理学家、数学家、天文学家及哲学家。1569 年，墨卡托以“墨卡托投影法”为基础绘制了第一张世界地图。故 A 项可能发生。

B 项说法正确，彼得大帝是俄罗斯罗曼诺夫王朝第四代沙皇，被认为是俄罗斯最杰出的皇帝。他继位后积极兴办工厂，发展贸易，发展文化、教育和科研事业。在彼得大帝倡导下，1703 年，俄国第一份铅印官方报纸《新闻报》诞生。故 B 项可能发生。

C 项说法不正确，1875 年在福建船政学堂附设了电报学堂，培训电报技术人员，这是中国第一所电报学堂。1880 年，李鸿章在天津设立电报总局，派盛宣怀为总办，这是中国最早设立的电报总局。而林则徐于 1850 年 11 月 22 日逝世，故 C 项不可能发生。

D 项说法正确，《论法的精神》是 18 世纪上半叶杰出的启蒙思想家之一孟德斯鸠的最主要著作，1748 年正式出版。光绪皇帝 1871 年 8 月 14 日出生，戊戌变法当中受启蒙运动的影响非常大。故 D 项可能发生。因此，选择 C 选项。

10. D

【解析】

第一步，本题考查人文历史当中文学常识的问题。

第二步，A 项错误，该句出自唐代诗人刘长卿《逢雪宿芙蓉山主人》，这句诗描绘了一幅夜深雪大人孤归的画面，该句描写的是冬季。

B 项错误，该句出自纳兰性德《浣溪沙》，秋风吹冷，孤独的情怀有谁惦念？看片片黄叶飞舞遮掩了疏窗，伫立夕阳下，往事追忆茫茫。可知该句描写的是秋季。

C 项错误，该句出自南宋诗人释志南《绝句》。“杏花雨”，早春的雨“杨柳风”，描写

的是早春的风。可知该句描写的是春季。

D 项正确，该句出自赵师秀的著名作品《约客》。黄梅时节指的是五月间，江南梅子成熟时此时，大都是阴雨连连，成为“梅雨季节”，所以称江南雨季为“黄梅时节”。可知该句描写的是夏季。因此，选择 D 选项。

11. D

**【解析】**

第一步，本题是选非题，考查人文历史当中我国古代数学成就的问题。

第二步，A 项表述正确：“九九歌”即乘法口诀表，相传为伏羲所制，在春秋战国时期已广为流传。

B 项表述正确：成书于西汉时期的《周髀算经》中有关于“勾三股四弦五”的记载，比欧洲早了约 500 年。

C 项表述正确：南北朝时期的数学家祖冲之在刘徽提出的探索圆周率的精确方法的基础上，首次将“圆周率”精确到小数点后第七位，即在 3.1415926 和 3.1415927 之间。

D 项表述错误：《九章算术》是我国古代数学体系形成的标志，但是其作者已不可考，一般认为它是经历代各家的增补修订，而逐渐成为现今的定本。刘徽曾为《九章算术》做过注释，但他并不是此书的作者。

本题为选非题，因此，选择 D 选项。

12. D

**【解析】**

第一步，本题考查人文历史关于中国历史的问题。

第二步，A 项表述错误：两税法是唐朝中后期为了解决财政困难，增加政府税收而实行的。两税法是以原有的地税和户税为主，统一各项税收而制定的新税法。由于分夏、秋两季征收，所以称为“两税法”。

B 项表述错误：初税亩是春秋时期鲁国在宣公十五年（公元前 594 年）实行的按亩征税地田赋制度，它是承认土地私有合法化的开始。

C 项错误：明朝中期，张居正推行“一条鞭法”改革：“总括一县之赋役，量地计丁，一概征银，官为分解，雇役应付。”就是把各州县的田赋、徭役以及其他杂征总为一条，合并征收银两，按亩折算缴纳，大大简化了征收手续，同时使地方官员难于作弊。

D 项正确：摊丁入亩是清朝政府将历代相沿的丁银并入田赋征收的一种赋税制度。其主要内容为废除人头税，客观上是对最底层农民人身控制的放松，是中国封建社会后期赋役制度的一次重要改革，将中国实行两千多年的人头税（丁税）废除，而并入土地税。

因此，选择 D 选项。

13. A

**【解析】**

第一步，本题考查化学常识

第二步，A 选项自来水消毒是氯气与水生成次氯酸，能够杀菌消毒，属于化学变化。A 项说法正确。因此，选择 A 选项。

**【拓展】**

B 项：烟花燃放（烟色反应）属于物理变化。B 项说法错误。

C 项：选项彩虹的形成是光的散射和全反射，属于物理变化。C 项说法错误。

D 项：吉林雾凇是水汽凝华，是物理变化。D 项说法错误。

14. D

**【解析】**

第一步，本题考察地理常识的地震问题。

第二步，D 项，横波只能在固体中传播，纵波能在固液气三态物质中传播，在水中潜水，横波无法传播，所以只会感到上、下颠簸，D 项正确。因此，选择 D 选项。

**【拓展】**A 项：我们一般用烈度来衡量对地面的破坏情况，而影响烈度的因素包括：震级、震源深度、地面状况和底层构造等。所以并不是震级越大对地面的破坏情况就越大。A 项说法错误。

B 项：地震发生到结束仅几十秒的时间，居住在高层的居民无法及时逃到空旷地域避难，正确方式为躲避到狭小空间如洗手间，或躲避在桌子下、床下。B 项说法错误。

C 项：地震发生时，主要分为体波和面波两种类型，体波包括纵波和横波。纵波传播速度最快，一般最先到达地面，使地面发生上下震动，破坏性较弱。之后是横波到达地面，使地面发生前后、左右抖动，破坏性较强。而面波通常是体波在地表界面相遇后衍生的次声波，最后到达地表，只能沿着地表面传播。C 项说法错误。

15. C

**【解析】**

第一步，本题考查气候常识

第二步，C 项：根据中国气象局“关于实施热带气旋等级国家标准”GBT 19201-2006 的通知，热带气旋按中心附近地面最大风速划分为六个等级：热带低压，最大风速 6~7 级，（10.8~17.1 米/秒）；热带风暴，最大风速 8~9 级，（17.2~24.4 米/秒）；强热带风暴，最大风速 10~11 级，（24.5~32.6 米/秒）；台风，最大风速 12~13 级，（32.7~41.4 米/秒）；强台风，最大风速 14~15 级（41.5~50.9 米/秒）；超强台风，最大风速  $\geq 16$  级（ $\geq 51.0$  米/秒）。C 项说法正确。因此，选择 C 选项。

**【拓展】**

A 项：台风属热带气旋的一种，是一种强大而深厚的热带天气系统，为赤道以北、日界

线以西,亚洲太平洋国家或地区对热带气旋的一个分级。在气象学上,按世界气象组织定义,热带气旋中心持续风速达到12级(即64节或以上、每秒32.7米或以上,又或者每小时118千米或以上)称为台风。A项说法错误。

B项:台风风力最大的部位是风眼墙。风眼墙是环绕台风中心的云,也称“眼墙”。在风眼处,风比较平静,但是风眼边缘,却是风暴强度最强的地方,此即为“风眼墙”。风眼墙在风眼周围的区域,包围着风眼呈圆桶状,为台风“风眼”四周的环状云区域,这里的风最快最强,对流非常强烈,是热带气旋风力最强的地方。B项说法错误。

D项:受地转偏向力的作用,北半球向右偏,南半球向左偏,使得北半球气旋是逆时针而南半球的气旋是顺时针。D项说法错误。

16. C

【解析】

第一步,本题考查生活常识

第二步,C项:碳酸钠俗称包括纯碱和苏打,可用于玻璃、造纸、纺织工业,氢氧化钠俗称包括火碱、烧碱等,有去除油污的效果,可制作肥皂。C项说法正确。因此,选择C项。

【拓展】

A项:红药水中的红溴汞与碘酒中的碘相遇后,容易发生化学变化并产生碘化汞。碘化汞是剧毒物质,它会对皮肤和其他器官产生强烈的刺激作用,严重的会引起皮肤损伤、黏膜溃疡。碘化汞进入人体后,还会引起牙龈发炎,严重时可使心力衰竭。所以在伤口处绝对不能同时使用这两种药物。A项说法错误。

B项:铁与少量的碳制成合金钢,而非铬元素。B项说法错误。

D项:辐射雾指由于地表辐射冷却作用使地面气层水汽凝结而形成的雾,并不是指这种雾具有辐射性。辐射雾在北方冬季、初春和秋末等季节比较常见。主要出现在晴朗、微风、近地面、水汽比较充沛的夜间或早晨。随着太阳的升高,地面温度上升,辐射雾也会立即蒸发消散。D项说法错误。

17. A

【解析】

第一步,本题考查古诗词中蕴含物理化学反应。

第二步,选项A中,千锤万凿出深山没有产生新得物质只涉及物理反应,并未涉及化学反应,故选项A的对应关系是错误的。因此,选择A选项。

【拓展】

B项:烈火焚烧若等闲,这时候石灰石中的主要成分碳酸钙发生了高温分解,发生反应了: $\text{CaCO}_3 \xrightarrow{\text{高温}} \text{CaO} + \text{CO}_2 \uparrow$  题中对应正确。



C项：粉身碎骨浑不怕，这时候生石灰（CaO）已经变成熟石灰（Ca（OH）<sub>2</sub>）了：CaO + H<sub>2</sub>O = Ca（OH）<sub>2</sub>。题中对应正确。

D项：要留清白在人间，这时候熟石灰又变为石灰石，Ca（OH）<sub>2</sub> + CO<sub>2</sub> = CaCO<sub>3</sub> ↓ + H<sub>2</sub>O，题中对应正确。

18. B

**【解析】**

第一步，本题考查太空物理常识。

第二步，热能在宇宙中传播的形式是辐射，即一种从较热物体转移到较冷物体的红外能量波。辐射波激发它们接触的分子，使其升温，这就是热量从太阳传递到地球的过程。但问题在于，辐射只会加热其路径中的分子和物质，而周围其他东西都不会变热。太空是个真空——这意味着它基本上是空的。太空中的气体分子太少，相距太远，无法产生规律的碰撞。因此，即使太阳用红外线光波使分子升温，它们也不可能通过传导的方式传递热量。同样，对流——在存在引力的情况下发生的一种热传导形式——对于在地球上传播温暖也非常重要，但在零引力的太空中是不会发生的。B项说法正确，因此选择B选项。

19. C

**【解析】**

第一步，本题考查四大生物技术。

第二步，C项，细胞工程是根据细胞生物学和分子生物学原理，采用细胞培养技术，在细胞水平进行的遗传操作。细胞工程大体可分染色体工程、细胞质工程和细胞融合工程。像我们知道克隆生物就属于细胞工程中的一部分。因此，选择C选项。

**【拓展】**

A项：基因工程是指在基因水平上，按照人类的需要进行设计，然后按设计方案创建出具有某种新的性状的生物新品系，并能使之稳定地遗传给后代。像我们常见的转基因大豆、杂交水稻等都属于基因工程。

B项：发酵工程。又叫微生物工程，指采用现代生物工程技术手段，利用微生物的某些特定的功能，为人类生产有用的产品，或直接把微生物应用于工业生产过程。生活中与我们最为贴近的一种生物工程技术，比如醋、酱油等的酿制东北的酸菜的腌制。

D项：酶工程是指利用酶、细胞或细胞器等具有的特异催化功能，借助生物反应装置和通过一定的工艺手段生产出人类所需要的产品。它是酶学理论与化工技术相结合而形成的一种新技术。

20. D

**【解析】**

第一步，本题考查生物常识。

第二步，D项，雨后的泥土气息并不是真的土的味道而是由放线菌产生的，放线菌是一种典型的丝状细菌，生长在温暖潮湿的土壤中。土壤干燥时，放线菌会产生孢子。雨水的冲击和湿气将这些微小的孢子升到空气中，附着在雨后空气里的湿气所形成的气溶剂（就像空气清新喷雾剂）中。潮湿的空气很容易携带这些孢子四处扩散，从而被我们吸入。这些孢子有一种特殊的泥土味。因此，选择D选项。

**【拓展】**

A项：显然是不对的，雨水过后一般空气中的粉尘物质会减少，所以错误。

B项：臭氧成分的增加是使空气清新的原因，但是并不是产生泥土气息的原因，所以错误。

C项：空气中负离子数量的增加也是使空气感觉更加清新的原因，但是并不是产生泥土气息的原因。

## 第二部分 言语理解与表达

21. **【答案】C**

**【解析】**第一步，根据“虽然……但是”的转折关联词可知，文段想表达的是和他们放牧相比都不重要，第一空所填词需表示“不重要”之意，A项“举足轻重”表示重要，与文意相悖，排除A项；B项“隔靴搔痒”表示说话做事没有切中要害，语义不符，排除B项。CD两项均符合文意。

第二步，根据第二空前“和山上季风一样，年年”，可知季风年年都来且没有什么变化，第二空需填入表示“生活没有变化”之意，D项“墨守成规”指思想保守，守着老规矩不肯改，不能修饰“生活”，排除D项。

因此，本题选择C选项。

**【拓展】**因循守旧：死守老一套，缺乏创新精神。画地为牢：只允许在指定的范围内活动。一成不变：一经形成便不再改变。

22. **【答案】D**

**【解析】**第一步，根据第一空，表示母性是女子的天性，C项“得天独厚”表示具有优越的条件，一般形容自然条件，排除C项。A项“必不可少”表示不能缺少的，文段并没有表示母性是女子必不可少的内容，排除A项。

第二步，第二空横线之前论述到“政府出台法规保护和认可这项权益是可以理解的”，横线之后提到“这项法规的出台值得商榷”。“无可厚非”和“无可非议”的区别是，“无可厚非”表示有错误但是可以原谅，不可以过分指摘；“无可非议”表示没什么可以批评的，表示言论行动合情合理。根据语境“无可厚非”符合文意。

第三步，因此，本题选择 D 选项。

【拓展】毋庸讳言：不用避讳，可以直接说。有情可原：按情理有可原谅的地方。不容置疑：不容许有什么怀疑。与生俱来：一生下来就如此。

23. 【答案】A

【解析】第一步，根据横线之后“会议日程上只有极其简短的介绍，完全要靠现场专心听讲”可知该空表示类似的资料很少。B 项“应有尽有”表示很多；D 项“包罗万象”表示内容丰富，二者均与文段不符，排除 BD 两项。C 项“支离破碎”表示不完整，文段并非论述资料零散破碎，不完整，而是缺少资料，排除 C 项。A 项“付诸阙如”指缺少本应有之物，符合语境。

第二步，因此，本题选择 A 选项。

24. 【答案】B

【解析】第一步，根据第一空之后“想到哪写到哪”表示博客可以自由的写作，B 项“特立独行”表示人的志行高洁，不同流合污，不符合文意，排除 D 项。

第二步，根据文段“当我们以传统的眼光去\_\_\_\_\_博客文字时”可知，横线部分主语是“眼光”。“评价”指对一件事或人物进行判断、分析后的结论；“审查”指对某项事情、情况的核实、核查。二者均不能做“眼光”的谓语，排除 AC 两项。

第三步，因此，本题选择 B 选项。

【拓展】挥洒自如：写文章、写字或绘画得心应手，随意运笔，不受拘束。信马由缰：骑着马无目的地闲逛，比喻随便走走。天马行空：比喻气势豪放，不受约束。

25. 【答案】D

【解析】第一步，根据第一空之前“底下一望无际的山峰连绵起伏，白雪覆盖了其中大部分的山顶”可知，该空修饰窗外的景观。A 项“宏伟”指宏大雄伟，一般形容规模、计划等，如：宏伟的蓝图。排除 A 项。C 项“宏大”比喻事物的气势雄伟巨大，如：宏大的志愿。一般不形容景观。排除 C 项。

第二步，表示《2012》中的场景若真的发生，连昆仑山也无法逃脱。D 项“在劫难逃”符合文意。B 项“束手待毙”指遇到困难不积极想办法，坐等着失败，不能修饰“昆仑山”，排除 B 项。

第三步，因此，本题选择 D 选项。

【拓展】雄伟：形容壮丽、高大。壮观：雄伟的景象。坐以待毙：形容处在极端困难的情况下，不积极想办法、找出路。劫数难逃：命中注定的灾祸；命中注定的灾祸难以逃脱。

26. 【答案】C

【解析】第一步，根据第一空，做核酸检测的目的就是提前了解病毒所在，提前有准备。A 项“选择权”不符合文意，并非进行选择，排除 A 项。

第二步，根据第二空，B项“排除”除掉、清除，文段中给重点区域重点人员做核酸，为了排除人员存在病毒的风险，并非排除人员，排除B项。C项“筛查”指用排除的方法查看，一般用于医学领域；D项“检查”仅表示查看，查验，不如“筛查”准确。

因此，本题选择C选项。

27. 【答案】A

【解析】第一步，根据第一空，所填词与“价值”搭配，D项“支解”原指古代的一种刑罚，现可以指破碎，与“价值”搭配不当。排除D项。

第二步，第二空主语为“视听媒体的触角”，意思是视听媒体的触角到处都是。B项“无孔不入”指遇空隙就钻进去；亦比喻善于四处钻营，善于利用一切机会。感情色彩偏消极且语义不符，排除B项。

第三步，根据横线之前“在剧烈翻转的事件中保持定力”，意思是“坚韧的视听神经”需要在艰苦的环境下反复打磨。A项“锤炼”刻苦钻研，反复琢磨使精炼纯熟；C项“锻炼”多指通过体育运动增强体质。相比而言“锤炼”更下深入。

因此，本题选择A选项。

28 【答案】C

【解析】文段强调广告播放过多的现象，并以此和影院不播片尾的行为进行对比，侧重的是在开头广告声势过大，而忽略了电影本身的片尾，根据成语含义锁定C项。

【拓展】繁文缛节：烦琐而不必要的礼节，也比喻其他烦琐多余的事项。半途而废：中途停止，比喻做事不能坚持到底。拖泥带水：比喻说话、写文章不简洁或做事不干脆。有始无终：指人做事不能坚持到底。连篇累牍：形容用过多的篇幅叙述。虎头蛇尾：比喻做事有始无终，起初声势很大，后来就马马虎虎，劲头越来越小。优柔寡断：犹疑；不果断。一曝十寒：比喻勤奋的时候少，懈怠的时候多，没有恒心。

29. 【答案】A

【解析】文段描述的现象是大多数人并不认真考虑自身情况，盲目选择并不适合自己的奥数科目，不是追逐不正当的事，不是巴结权势。故选择A项。

【拓展】一哄而上：没有经过认真准备和严密组织，一下子行动起来。趋之若鹜：像鸭子一样成群地跑过去。比喻争相追逐不正当的事物。接踵而来：指人们前脚跟着后脚，接连不断地来，形容来者很多，络绎不绝。趋炎附势：巴结、投靠有权势的人。

30. 【答案】D

【解析】文段中“这样的声音”指的就是前文的宪法明确规定，就是语言文字的一种，“封建了数千年”正是糊涂麻木的体现，所以本题选D项。

【拓展】震耳欲聋：耳朵都快震聋了，形容声音很大。掷地有声：比喻文章文辞优美，语言铿锵有力，现也形容落实力度大。金声玉振：比喻音韵响亮、和谐，也比喻人的知识渊

博，才学精到。振聋发聩：发出很大的响声使耳聋的人也能听见，用来比喻用语言文字唤醒糊涂麻木的人。

31. 【答案】C

【解析】文段“变得更加混乱”是一个递进，所以空格处应体现混乱含义，并且要能够修饰“信息”，所以选择C项。

【拓展】滥竽充数：比喻没有本领的人冒充有本领，占着位置，或拿次的东西混在好的里面充数。有时也用作自谦的话。良莠不齐：比喻好人坏人夹杂在一起，强调的是人。鱼龙混杂：好的和坏的混在一起。鱼目混珠：拿鱼眼睛冒充珍珠，比喻拿假的东西冒充真的东西。

32. 【答案】B

【解析】文段当中“不俯下身、沉下去搞调查研究”，只浏览网页的做法也是实践只不过缺少了实际的沟通和调查，所以“闭门造车”更符合语境，故本题选择B项。

【拓展】六神无主：心慌意乱，没有主意。盲人摸象、坐井观天、管中窥豹均可表达看问题片面之意。缘木求鱼：强调做事方法不对达不到目的；画饼充饥：比喻以空想来安慰自己，也用以比喻只有虚名而没有实惠。闭门造车：不联系实际；纸上谈兵：不付诸实践。

33. 【答案】B

【解析】分析语境可知第一空所填词语应与“一蹴而就”形成并列，语义相近，体现出“不能一次完成、做好”之意。辨析词语，“步月登云”形容人有远大的志向。“事半功倍”指用力小而收获大；“一挥而就”形容写文章或画画快，均不能与“一蹴而就”对应。“一劳永逸”指辛苦一次就把事情办好，以后不必再费力，验证第二空“加大惩治力度”是常见搭配。因此，本题选择B项。

34. 【答案】A

【解析】第一步，本题考查逻辑填空题之对应词句。

第二步，第一空，空格后面的句子是对空格的解释，指出打卡式旅游的目的是刷存在感，也就是说并不是为了景点的人文意义，并不需要很细致的了解景点，故“走马观花”、“浅尝辄止”、以及“蜻蜓点水”都有不深入的意思，“深入浅出”指言论或文章的观点主题意义深刻，但在语言文字的表达方式上却浅显易懂。与语境无关，排除D项。

第三步，第二空，空格后有“而”表示并列，且前句为原因，少了内涵和吸收引起的结果是用意变得为了炫耀，“浮躁”指急躁，不沉稳，与之形成并列的，“功利”一指功名利禄；二指功业所带来的利益；三指眼前物质上的功效和利益，中性。原文中旅游的目的是为了让大家都知道，体现出功利主义。“务实”一指致力于实在的或具体的事情，二指讲究实际。与语境不一致，排除B项。“明显”指清楚地显露出来，容易让人看出或感觉到。原文语境与明显无关，排除D项。因此，选择A选项。

【拓展】走马观花：意思是指骑在奔跑的马上看花。原形容事情如意，心情愉快。后多

指粗略地观察一下。

浅尝辄止：意思是略微尝试一下就停下来。指不深入钻研。

蜻蜓点水：意思是指蜻蜓在水面飞行时用尾部轻触水面的动作。比喻做事肤浅不深入；也形容轻轻一吻。

深入浅出：是由深入显出演化而来。指言论或文章的观点主题意义深刻，但在语言文字的表达方式上却浅显易懂。

35. 【答案】B

【解析】第一步，本题考查逻辑填空题之对应词句。

第二步，根据语境，空格与“有恃无恐”为并列关系，且空格后对应句子“通过飙车寻找刺激和乐子”，故空格处应填入与“飙车”的特点相关的词语。“有勇无谋”意思是只有勇气，没有计谋。形容做事或打仗只是猛打猛冲，缺乏计划，不讲策略，只会鲁莽的去做事，从不会投机取巧。不符合“飙车”的特点，排除A项。“争强好胜”意思是争为强者，事事处处都喜欢超过或压倒别人。有时略含贬义，表示喜欢逞能。符合“飙车”的特点。“争名夺利”意思是争夺名位和利益。“飙车”为了追求刺激，与名利无关，排除C项。“仗势欺人”指依仗某种权势欺压人。不符合文意，排除D项。

第三步，验证第二空，“不胜枚举”意思是指无法一一全举出来，形容数量很多。表示由飙车引发的事件很多，与空格后“由此引发的刑事案件更是屡见报端”形成递进关系，符合文意。因此，选择B选项。

【拓展】争强好胜：意思是争为强者，事事处处都喜欢超过或压倒别人。有时略含贬义，表示喜欢逞能。

仗势欺人：指依仗某种权势欺压人。

36. 【答案】D

【解析】第一步，本题考查词语搭配。

第二步，第一空，根据语境，代经济会使得懒人经济出现，懒人经济是投机取巧的生意，故应填入偏消极倾向的词语，“诞生”指人的降生或新事物的出现，感情色彩偏积极，排除C项。

第三步，第二空，另类体验消费频频刷屏指出这种现象比较多，比较流行，“名噪一时”表示一时名声很大。原文并不是强调名声问题，排除A项。“时尚”不能与“一时”搭配，排除B项。“风靡一时”是常用搭配，形容一个事物在一个时期非常盛行，像风吹倒草木一样。符合语境。

第四步，因此，选择D选项。

37. 【答案】A

【解析】第一步，本题考查逻辑填空之对应词句。

第二步，第一空，根据语境，技术手段进步后诊疗过程变成了复杂的特点，空格与复杂形成并列关系，而且能形容诊疗的特点，对比选项，“漫长”表示时间或道路的长，可以形容诊疗的特点。“冗长”指废话多，拉得很长，含贬义。不符合语境，排除 B 项。“杂乱”和“繁琐”与“复杂”语意相近，保留选项。

第三步，观察第二空，两个例子为并列关系，前句指出女护士扛不住，第二句应表示靠男护士来完成工作，“当仁不让”意思原指以仁为任，无所谦让；后指遇到应该做的事就积极主动去做，不推让。符合语境。“实至名归”有了真正的学识、本领或功业，自然就有声誉。原文并未提到声誉，排除 C 项。“理所应当”用法通常为“（某些做法）是理所应当的”，排除 D 项。因此，选择 A 选项。

**【拓展】**当仁不让：意思原指以仁为任，无所谦让；后指遇到应该做的事就积极主动去做，不推让。

实至名归：有了真正的学识、本领或功业，自然就有声誉。

当之无愧：意思是担得起某种荣誉或某个职务，无须感到惭愧。

38. **【答案】**D

**【解析】**第一步，本题考查词语搭配。

第二步，从第三空入手，空格与“无底洞”搭配，“挖出”和“掘出”为常用搭配，排除 A 项和 C 项。

第二步，观察第一空，根据空格后“把钱用到刀刃上”可知应选择表示省着用钱的词语，“精打细算”符合语境，“精益求精”比喻已经很好了，还要求更好。与用钱无关，排除 B 项。

第三步，代入第二空，根据语境，付费明确，基金的钱都能看得见花在哪里，“一目了然”符合语境。因此，选择 D 选项。

**【拓展】**一丝不苟：连最细微的地方也不马虎，形容办事认真。

锱铢必较：用来形容非常小气，很少的钱也一定要计较。也比喻气量狭小，很小的事也要计较。

一望无际：一眼望不到边。形容非常辽阔。

一览无余：意指一眼看去，所有的景物全看见了。形容视野广阔，没有阻碍，把事物或景象都看在眼里，没有遗漏。也指事物简单，看得十分清楚，或建筑物的结构没有曲折变化，或环境视野空旷，或诗文内容平淡，没有回味，不用说就可以明白。形容道理很明显。

一清二楚：形容对事物十分了解。

一目了然：意思是一眼就看得很清楚。形容事物、事情原委很清晰，一看就知道是怎么回事。

39. **【答案】**D

【解析】第一步，本题考查成语辨析。

第二步，第一空，空格后有顿号，表示并列关系，应选择与“鱼龙混杂”语意相近的成语，“鱼龙混杂”意思是形容好人和坏人混在一起。对比选项，A项“良莠不齐”指好人坏人都有，混杂在一起。侧重于品质，不能用于形容水平、成绩等。符合文意。B项“鱼目混珠”指拿鱼眼睛冒充珍珠。比喻用假的冒充真的。不符合文意，排除。C项“参差不齐”本意是长短、高低、大小不一致。形容很不整齐或水平不一。符合文意。D项“泥沙俱下”意思是好人和坏人混杂在一起；成分复杂。符合文意。

第三步，第二空，根据语境，有的外教单凭脸就授课，质量不过关，空格处应选择表示没有实力的外教却从事外教行业的问题的选项，A项“趁人之危”指利用别人有困难或危险时加以要挟或伤害。不符合文意，排除。C项“趁火打劫”是指趁人家失火时去抢劫。比喻乘人之危谋取私利。不符合文意，排除。D项“浑水摸鱼”比喻趁混乱的时候从中捞取不正当的利益。符合文意。因此，选择C选项。

【拓展】鱼龙混杂：意思是形容好人和坏人混在一起。

良莠不齐：指好人坏人都有，混杂在一起。

鱼目混珠：指拿鱼眼睛冒充珍珠。比喻用假的冒充真的。

参差不齐：本意是长短、高低、大小不一致。形容很不整齐或水平不一。

浑水摸鱼：比喻趁混乱的时候从中捞取不正当的利益。

40. 【答案】A

【解析】第一步，本题考查词语辨析。

第二步，第一空，根据语境，乡村资源原本是闲置的，民宿的发展使得闲置的资源得以重新利用起来，对比选项，“盘活”、“利用”搭配得当，而“复活”指生命在死亡后再复生的意思。盘点是指定期或临时对库存商品实际数量进行清查、清点的一种作业。二者均不符合文意，排除B、C。

第三步，第二空，文段表示民宿发展的同时却使得生态环境得到破坏，“透支”比喻精神、体力过度消耗，超过所能承受的程度。在此处形容生态环境遭到严重破坏，不利于未来发展，符合文意。而“污染”一词虽然能体现对生态环境的破坏，但程度较轻，且没有体现对未来的影响，故排除D项。因此，选择C选项。

41. 【答案】B

【解析】第一步，本题属于意图判断题。

第二步，分析语境。文段首先引出民法典的制定是开门立法的，第二句论述民法典与人民群众的关系，尾句通过“在这个意义上”总结全文，提出对策——民法典想要保障人民的权益，必须倾听民众的声音，也就是说，民众的声音对于民法典的制定十分重要。文段属于“分—总”结构。



第三步，对比选项。B项是主旨句的同义替换，A项是前文论述，非重点，CD两项并没有指出“倾听群众的声音”。本题选择B。

【拓展】意图判断题优选围绕文段重点的引申项，但是当选项中并无引申时，需要次选主旨项，此时，主旨概括题和意图判断题答案相同。

42. 【答案】D

【解析】第一步，本题属于标题选择题。

第二步，分析语境。文段首先指出本次疫情对于我国经济发展的巨大冲击，后通过“向内看”和“向外看”具体解释说明。最后一句话通过“在这样的背景下”说明前文都是针对背景的非重点部分，尾句引出重点，即要紧绷防范化解风险这根弦。文段属于“分—总”结构。

第三步，对比选项。D项是文段主旨句的同义替换，且话题为“防范化解风险”。ABC三项均与文段话题不相符。因此，本题选择D。

43. 【答案】A

【解析】第一步，本题属于主旨概括题，需要找主旨句，选择与主旨句同义替换的选项。

第二步，分析语境。文段开始通过“新中国成立以来”引出背景，即我国已经两次成功测量并且公布珠峰的高度，并且已经开始2020年的重新测量工作。接着通过专家的观点引出文段重点，即重新测量珠峰高度的原因——珠峰高度的变化以及测量技术的飞跃能够提升精准度。文段属于“分—总”结构。

第三步，辨析选项。A项是对文段主旨句的同义替换，B项和D项属于具体原因中的某一方面，表述片面，C项属于背景中的论述，非重点。因此，本题选择A。

44. 【答案】D

【解析】第一步，本题属于态度观点题。需要阅读文段，寻找作者的态度观点。

第二步，分析语境。文段首先通过“近年来”铺垫背景，后用转折关联词“其实”引出小区安装隔离桩的初衷是好的，为防止占道停车，后又接“然而”指出隔离桩也给消防车的进出带来了一定的阻碍，尾句即作者的观点，即让消防通道“不堪其重”，耽搁消防救援进程。因此作者对于隔离桩的安装是持反对态度的。

第三步，对比选项。D项符合文段中作者的态度观点。AB两项均为无中生有，C项与作者的倾向不符。因此，本题选择D。

45. 【答案】C

【解析】第一步，本题属于语句填空，需要结合语境，保证前后文的话题一致。

第二步，横线处于文段中间，需要承上启下。文段第一句引出对于不按规定进行垃圾分类惩罚的好处，第二句通过“近年来”引出现象，即一些地方垃圾分类实施效果不理想，后通过转折关联词“但”引出效果不理想的原因，所填的句子即原因的内容。横线之后指出有

关部门需要对垃圾分类加大宣传力度，因此，横线处所填的句子应与后文的“宣传”相关。

第三步，辨析选项。A项“群众的自觉性”与B项的“监督机制”与后文的话题不符。D项“居民的习惯”虽说后文也有涉及，但是引导居民好的生活习惯是加大宣传力度的积极影响，故文段的中心话题为“宣传”。因此，本题选择C。

46. 【答案】C

【解析】第一步，本题属于细节理解，需要将选项与原文一一对应，排除干扰选项。

第二步，A项偷换语气，根据文段第一句“许多长期想解决而没有解决的难题得到解决，许多过去想办而没有办成的大事终于办成”可知，文段语气为已经办成，排除A项。B项偷换逻辑，根据文段“我们依靠群众的力量创造出‘当惊世界殊’的成就，而引领力的产生，最终还是来自于‘实干’二字”，可知并非是建成小康社会依靠群众，排除B项。D项中的“靠群众自身”表述无中生有，排除D项。C项表述正确，根据“引领力的产生，最终还是来自于‘实干’二字”。

第三步，因此，本题选择C。

47. 【答案】C

【解析】本题考查原因类细节查找。可根据原因引导词寻找，定位原文第二句“之所以……是因为……”对应C选项。

48. 【答案】D

【解析】第一步，本题考察主旨概括。

第二步，分析文段找重点句和主体词。文段第一句中先说了目前普遍课堂教学存在的一些现象，然后有转折标志词“但”引出了重点句，提出了一个观点，即想把知识转化为素质和能力需要实践；接下来对于实践进行了解释，叙述了实践教学的概念、作用、特点等。

第三步，辨析选项。根据重点句强调“实践”可以排除A、C项，主体不一致；D项“应该”是引申呼吁、对策的标志，本题是意图题，优选D项。B项是对“转化为素质和能力一般需要经过实践”主旨句的同义替换。因此，本题选择D项。

49. 【答案】D

【解析】第一步，本题考察语句排序。

第二步，观察选项特征，优先考虑首句。②句介绍生产套娃的原材料，④句是对于套娃定义的解释，相比之下④句更适合做首句，初步排除A、C两项。

第三步，进行内容上的关联验证。观察B、D两项特点，⑥句中出出现代词“这里人口剧增”，“这里”指代的应是“一面坡”，B项中如果⑥句放在⑤句后，指代不清，排除B项。因此，本题选择D项。

50. 【答案】B

【解析】第一步，本题考查代词指代。

第二步，定位原文，分析前后文寻找指代内容。划线部分的前文第一句提出观点“人一辈子不被哲学打扰是幸福的”，第二句进行原因的解釋；后文说伴随着技术条件的改变，人生成为疑问的时候，哲学降临了，即在现在的时代我们都要面临哲学。代词指代的内容应在前文，并和文段话题一致。

第三步，对应选项。C、D 两项不是代词出现前文的内容，排除；A 项虽然在前文，但是和文段话题不一致。因此，本题选择 B 项。

51. 【答案】D

【解析】第一步，本题考查意图判断。

第二步，首先分析文段，找重点和主旨。分析文段，前两句提出核心观点和主题词即“教育过程公平”，接下来通过举例论证标志词“比如”引出辅证的内容，接下来“而”引出重点，即“教育过程公平对寒门子弟更重要”，接下来再次举例论证。

第三步，综上所述，文段主题词即“教育过程公平”，对比选项，D 符合主体一致原则，因此，本题选 D。

【拓展】A 项是举例论证部分；B、C 项无中生有。

52. 【答案】B

【解析】第一步，本题考查主旨概括题。第二步，阅读文段找重点句，文段首句是援引观点，进而引出手机互联网这一话题，先陈述了好处，通过转折关联词“但”引出重点，即“将人们牢牢粘在网上”，后面是举例论证，在说明互联网的负面影响，B 项符合转折之后的重点内容。因此本题选 B 项。

【拓展】A 项与尾句相悖；C 项属于举例论证的内容非重点；D 项与文意相悖。

53. 【答案】A

【解析】第一步，这是一道标题选择题。第二步，首先分析文段找到重点和主旨，在此基础上选择答案。分析文段，核心话题是毕业生和寝室，对比选项，符合此重点和主旨的只有 A 项，因此，本题选 A。

【拓展】B、C 和 D 都与主旨不符。

54. 【答案】B

【解析】第一步，本题考查意图判断。第二步，分析文段找主旨句，文段第一句引用古人的话属于援引观点，是辅证部分；第二句是文段重点句，是观点所在，通过递进强调家庭的文明作用不可替代；第三句和第四句提到邓小平和卓琳的家庭事迹，属于举例论证。文段结构为“分-总-分”，重点在于第二句，特别是第二句当中的递进，同义转换选择 B 项。

【拓展】A 项表述错误，随时代变化的是家庭规模而不是内涵；C 项属于举例论证部分非重点。D 项“促使”属于强加因果。

55. 【答案】B

【解析】第一步，本题考查代词指代题。

第二步，代词所指代的内容一般在前文，根据“就近原则”前一句“消费者注重实际，不再盲目攀比，不再进行面子消费”即是“这”的指代内容，这一句主要是论述不过度消费，对比选项，B项是对前文的概括，因此，选择B选项。

【拓展】A项围绕包装问题，只是前半段举例子提到的内容，非代词指代内容。C项代词“这”是“节俭意识”的体现，而非“节俭意识”本身。D项只是例子内容，非代词指代内容。

56. 【答案】D

【解析】第一步，本题考查语句排序。

第二步，看选项开头的句子，分别为③、⑤和⑥，③句提出“代餐食品”的概念，适合做开头，⑥介绍代餐食品的作用，⑤句是转折后半句，不适合做开头。相比之下，③句引出话题更适合做开头。排除B、C。

第三步，观察A、D两项，③后面是⑤或者⑥，⑥句是介绍代餐食品的作用，而⑤句是转折后引出代餐食品的弊端，转折的作用是与前文相反，故应先说积极面，再以转折引出消极面，所以排除A项。因此，选择D选项。

57. 【答案】B

【解析】第一步，本题考查主旨概括题。

第二步，文段先介绍文化自信表现在生活中，第二句举传统节日的例子解释传统节日对于传统文化的作用，最后一句总结前文，即提出对策：传统节日能够使得文化自信有依托。故文段是分总的行文脉络，最后一句是文段的主旨句。尾句提及两个主体词，“传统节日”和“文化自信”，对比选项，只有B项主体一致，且论述内容和主旨句一致。所以，选择B选项。

【拓展】A项说法过于绝对，且非重点。C项“青年人”无中生有。D项春节是举例论证的内容，非重点。

58. 【答案】D

【解析】第一步，本题考查下文推断题。

第二步，文段先介绍社恐的概念以及表现，然后指出医学上社恐的严重程度，最后引出需引发人们关注的对策。根据行文脉络，下一步应继续提对策，即介绍如何解决社恐症状。对比选项，D项跟尾句话题一致。所以，选择D选项。

【拓展】A项为前文提过的内容，跟尾句话题不一致。B项无中生有。C项为转折前的举例内容，跟尾句话题不一致。

59. 【答案】C

【解析】第一步，本题考查细节查找题。

第二步，根据“月饼过度包装造成了巨大资源浪费”可知 A 项正确；根据“月饼过度包装还损害了消费者权益”可知 B 项正确；根据“这既造成包装浪费，还带来包装物污染”可知 D 项正确；根据“月饼过度包装迎合了一些消费者好面子的心理”可知面子工程是月饼过度包装的原因而不是危害，故排除。所以，选择 C 选项。

60. 【答案】C

【解析】第一步，本题考查主旨概括题。

第二步，文段先提出背景智能化时代给老年人带来的难题，接着举例论证，引出老年人适应智能时代的对策，包含两个方面，第一方面是各部门给老人留出资源以老办法服务老年人，以“同时”引导并列关系引出另一方面也应教老人融入新时代。

第三步，文段为分总结构，先提出问题再解决问题，重点是解决对策。归纳概括两个部分的对策即为中心意思。对比选项，C 项概括完整，为正确答案。

【拓展】A 项是提出问题的内容，非重点。B 项为对策的一个方面，片面。D 项银行、医院为例子内容，非重点。

### 第三部分 数量关系

61. A

【解析】

第一步，本题考查排列组合。

第二步，开头和结尾放歌舞类节目，从 5 个中选 2 个并且有先后顺序有  $A_5^2$ ，剩余的 3 个歌舞类节目和 4 个语言类节目进行全排列有  $A_7^7$ ，3 次抽奖互动不能相邻，利用插空法，前面 9 个节目在中间形成 8 个空，选出 3 个放抽奖互动有  $C_8^3$ ，根据分步计数原理总的出场

方式有： $A_5^2 \times A_7^7 \times C_8^3 = 5 \times 4 \times 7 \times 6 \times 5 \times 4 \times 3 \times 2 \times 1 \times \frac{8 \times 7 \times 6}{3 \times 2 \times 1} = 5644800$  种。因此，选择 A

选项。

【拓展】

62. B

【解析】

第一步，该题考察植树问题；

第二步，题干中未提及道路端点种不种树，因此我们默认道路的两个端点是需要种树的。根据题意，两侧共种植 102 棵意味着一侧种植了  $102 \div 2 = 51$  棵，即道路长度  $= (51 - 1) \times 30 = 1500$  米。

第三步，我们先考虑道路一侧，现需要每隔 50 米种一棵树，不难发现，当距离为 30

米和 50 米公倍数时，此树不需要挪动，即每隔 150 米，此棵树便无需挪动，还有端点的两个树也无需挪动。因此，每侧无需挪动的棵树为  $1500 \div 150 + 1 = 11$  棵，两侧共  $11 \times 2 = 22$  棵不需挪动。因此，选择 B 选项。

【拓展】单边线型植树问题公式：棵树 = 总长  $\div$  间隔 + 1

63. B

【解析】

第一步：根据题意：小赵驾车比小李驾车时间多  $15 - 10 + 5 = 10$  分钟；

第二步：由“小赵驾车的平均速度是小李的 70%”，说明小赵全程需要时间  $t_1$  与小李全程需要时间  $t_2$  之比为 10:7，由此产生两个等量关系式： $t_1:t_2 = 10:7$ ； $t_1 - t_2 = 10$ ；解得

$$t_1 = \frac{100}{3} \text{ 分钟}; t_2 = \frac{70}{3} \text{ 分钟};$$

第三步：从甲地到乙地，小李用时  $\frac{35}{3}$  分钟，小赵用时  $\frac{50}{3}$  分钟，已知小赵比小李早出发 15 分钟，但在乙地停留 10 分钟，相当于比小李早出发 5 分钟，而  $\frac{50}{3} - \frac{35}{3} = 5$  分钟，所以在乙地追上小赵的。因此，本题选项为 B

【拓展】

64. D

【解析】

第一步，该题考察方程问题；

第二步，假设每块橡皮  $x$  元，则每支圆珠笔的价钱为  $(x+1)$  元。因此可以表示出上个月小王所带的钱为  $2x+3 \times (x+1)$ 。根据题意，这个月每块橡皮的价钱为 1.68 元，圆珠笔涨价了 30%，即为  $1.3(x+1)$ ，小王买完 2 块橡皮和 2 支圆珠笔后花费  $2 \times 1.68 + 2 \times 1.3(x+1)$ ，最后还剩 4 毛钱，即第二次带的钱数为  $2 \times 1.68 + 2 \times 1.3(x+1) + 0.4$ 。

第三步，根据两次所带钱数相等，建立方程如下： $2x+3 \times (x+1) = 2 \times 1.68 + 2 \times 1.3(x+1) + 0.4$ ，解得  $x = 1.4$  元。则上个月每支圆珠笔的价钱为 2.4 元，这个月的每支圆珠笔为  $1.3 \times 2.4 = 3.12$ ，或者根据尾数法尾数为 2，也可决定选择 D 选项。因此，选择 D 选项。

【拓展】无

65. C

【解析】

解法一：

第一步，该题考察方程问题；

第二步，题干中等量关系非常明显，假设甲、乙两班人数分别为  $x$  和  $y$ ，可列出  $x+y=150\cdots\cdots(1)$ ；由于学校调整，甲班人数缩减了 10%，乙班人数提升了 20%，即此时甲班人数为  $0.9x$ ，乙班人数为  $1.2y$ ，总人数为  $150\times(1-4\%)=144$  人，因此可列出方程  $0.9x+1.2y=144\cdots\cdots(2)$ 。

第三步，解方程组，将  $(2)-(1)\times 0.9$ ，解得  $y=30$  人，即乙班人数为 30。因此，选择 C 选项。

解法二：

第一步，该题考察比例倍数问题；

第二步，根据题意，甲班人数缩减了 10%，意味着甲班人数少了  $\frac{1}{10}$ ，即甲班人数是 10 的倍数。正确答案锁定在 B 和 C 之间，剩两选项，取其一代入，代入 B 选项后发现  $0.9\times 130+1.2\times 20$  不等于  $150\times(1-4\%)=144$ ，因此 B 选项排除。

第三步，根据排除法，只能选择 C 选项。因此，选择 C 选项。

【拓展】当题干中出现较多分数、倍数、比例和百分数时，优先考虑比例倍数特性。

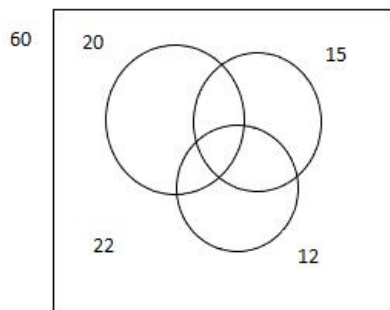
66. A

【解析】

第一步，该题考察三集合容斥问题；

第二步，由题意可得，有 40 人报了美术课外班意味着有  $60-40=20$  人未报美术课外班，同理，有  $60\times\frac{3}{4}=45$  人报了围棋课外班，即有 15 人未报围棋课外班；有  $60\times\frac{4}{5}=48$  人报了游泳课外班，即有 12 人未报游泳课外班。通过画图（如下图）我们可以发现同时未报两项及两倍的同时未报三项之和为  $20+15+12+22-60=9$  人。

第三步，假设同时未报两个兴趣班的有  $x$  人，同时未报三个兴趣班的有  $y$  人，可列式： $x+2y=9$ ，要想  $y$  最大， $x$  可取 0，解得  $y=4.5$ ，取整为 4。因此选择 A 选项。



【拓展】无

67. C

【解析】

本题为牛吃草问题。假设这款运动鞋的价格为  $y$  元，小明当前每天的消费金额为  $x$  元，

根据牛吃草公式，可列式如下： $y = (50 - x) \times 24$ ， $y = (50 - x + 5) \times 20$ ，解得  $\begin{cases} y = 600 \\ x = 25 \end{cases}$ ，该款

运动鞋的价格为 600 元。因此，本题选项为 C。

【拓展】牛吃草公式： $Y = (N - X) \times T$

68. C

【解析】

假设小王今年的年龄为  $x$ ，小王女朋友今年的年龄为  $y$ ，根据题意可列示如下：

$\begin{cases} x + y = 25(x - y) \\ (x - 6) : (y - 6) = 10 : 9 \end{cases}$ ，解得  $\begin{cases} x = 26 \\ y = 24 \end{cases}$ ，假设  $n$  年之后二人年龄之和为 100，根据题意可得：

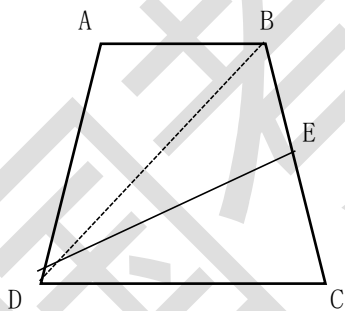
$26 + 24 + 2n = 100$ ，解得  $n = 25$ 。因此，本题选项为 C。

【拓展】

69. C

【解析】

连接 DB，由于 E 为 BC 的中点，可知三角形 BDE 和三角形 CDE 面积相同，黄瓜面积比青椒面积多出部分即为三角形 ABD，由于 AB 和 CD 之比为 4:7，则三角形 ABD 与三角形 BCD 的面积（即 2 倍青椒面积）之比为 4:7，则黄瓜种植面积比青椒多出部分与青椒的面积之比即三角形 ABD 和三角形 CDE 的面积之比为 4:3.5，即 8:7。



因此，本题选项为 C。

【拓展】

70. C

【解析】第一步，本题考查溶液问题，属于不同浓度溶液的混合；

第二步，先计算出第一次加入浓度 60% 盐水的量，设第一次加入的浓度为 60% 盐水  $x$  克，则有： $120 \times 10\% + x \times 60\% = (120 + x) \times 12\%$ ，解得  $x = 5$  克。设总共需要加入 60% 盐水  $y$  克使得杯子中盐水浓度达到 40%，则： $120 \times 10\% + y \times 60\% = (120 + y) \times 40\%$ ，解得  $y = 180$  克；

第三步，观察选项数据较小，涉及到等比数列可以枚举，从第一次加入 5 克，之后依次



为 10 克, 20 克, 40 克, 80 克, 160 克, 不难发现, 需要至少再加入 5 次才能达到 180 克以上。因此, 选择 C 选项。

【拓展】

## 第四部分 判断推理

71. 【答案】B

【知识点】位置类

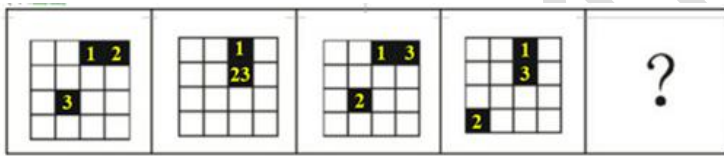
【解析】

第一步, 观察特征。

图形元素组成相同, 优先考虑位置类。

第二步, 一条式, 从左到右找规律。

本题考查黑色方块的运动规律。黑色方块 1 不动, 黑色方块 2, 3 沿着对角线做往返运动。具体运动轨迹如下图:



因此, 选择 B 选项。

【拓展】

72. 【答案】B

【知识点】数量类-面

【解析】

第一步, 确定题干逻辑关系。观察题干图形发现从左到右面的数量分别为 1、2、3、4, 那么问号处需要 5 个面的图形。第二步, 辨析选项。A 选项 4 个面; B 选项 5 个面; C 选项 1 个面; D 选项 2 个面。第三步, 确定答案。

因此, 选择 B 选项。

【拓展】

73. 【答案】D

【知识点】数量类

【解析】

本题考察数量类。题干中图形为内外式图形, 外框线条数分别为 6、3、5、6、4, 而题中图形面的个数分别为 5, 2, 4, 5, 3, 则外框线条数与面的个数做差为 1, 则 D 项符合此规律。

因此，选择 D 选项。

【拓展】

74. 【答案】D

【知识点】样式类

【解析】

本题考察样式类。观察可知，题干中第一段图形第一个和第二个图形，按照直线在下曲线在上的规律进行叠加得到第三个图形，第二段依旧符合此规律。

因此，选择 D 选项。

【拓展】

75. 【答案】B

【知识点】属性类

【解析】

本题考察属性类。观察可知，题干中第一段图形中的对称轴数量分别为 0, 1, 2，第二段图形中前两个对称轴数量分别为 0, 1, ?，则选择有 2 条对称轴的 B 项。

因此，选择 B 选项。

【拓展】

76. 【答案】A

【知识点】属性类-对称性

【解析】

第一步，观察特征。组成元素不同，优先考虑数量类或属性类，此题对称特征明显，考虑属性类对称性。第二步，一条式，从左到右找规律。每幅图形均有 1 条对称轴，排除 C 项；进一步观察，从左至右，对称轴和原图形某一线条有重合，所以问号处的图形对称轴应与原图形的线条有重合，只有 A 项符合。

因此，选择 A 选项。

【拓展】

77. 【答案】C

【知识点】判断推理-图形推理-数量类-点

【解析】

本题考查数曲直交点数。题干中第一段图形的曲直交点数均为 4，第二段图形的前两个图形曲直交点数均为 3，因此，问号处需要选择一个曲直交点数为 3 的选项。A 选项曲直交点数为 0，B 选项曲直交点数为 4 个，C 选项曲直交点数为 3 个，D 选项曲直交点数为 2。

因此，选择 C 选项。

【拓展】

78. 【答案】C

【知识点】一笔画

【解析】

本题考查一笔画。九宫格的题目，观察可以发现第一行都是一笔画，第二行都是两笔画，第三行前两幅图形都是三笔画，所以，问号处的图形应该是三笔画图形。A为一笔画，B为两笔画，C为三笔画，D为两笔画。

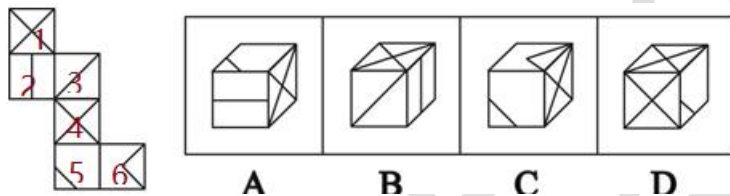
因此，选择C选项。

【拓展】

79. 【答案】B

【知识点】空间重构

【解析】



本题考察空间重构类。将题目中的面进行编号，如上图，A选项可能为125的组合或者245的组合，如果为125三面的组合，根据5面的三角形应该与1面公用公共顶点，不符合题干排除，如果为245三面组合则可以根据时针法排除，所以A选项不正确。C选项6面三角形正对着5面，相对位置发生变化，排除。D项，两个叉面为相对面，故排除。

因此，选择B选项。

【拓展】

80. 【答案】B

【知识点】功能元素

【解析】

本题考察功能元素类。题干中功能元素为黑色圆点和黑色面，观察其相对位置关系可知，②③④图形中黑色圆点所在区域与黑色面有公共边，而①⑤⑥图形黑色圆点所在区域与黑色面无公共边。

因此，选择B选项。

【拓展】

81. 【答案】C

【知识点】单定义

【解析】

第一步，看提问方式，本题属于选非题。

第二步，找关键信息。

①不依赖于人的意识，并能为人的意识所反映的客观实在，②物质的唯一特性为“客观实在性”。

第三步，辨析选项。

A项：水中月属于客观实在的物质，符合定义；B项：镜中花符合客观实在的物质，符合定义；C项：心中佛不符合客观实在的物质，不符合定义；D项：画中仙属于存在的客观物质，符合定义。

因此，选择C选项。

**【拓展】**

82. **【答案】**C

**【知识点】**单定义

**【解析】**

第一步，看提问方式，本题属于选非题。

第二步，找关键信息。

①两代人之间在思想政治、价值观念、生活态度、兴趣爱好诸方面的差别，是文化环境变迁的产物。

第三步，辨析选项。C选项小张与弟弟不符合定义中两代人，小张与弟弟属于一代人，A、B、D选项均符合定义。

因此，选择C选项。

**【拓展】**

83. **【答案】**B

**【知识点】**单定义

**【解析】**

第一步，看提问方式，本题属于选是题。

第二步，找关键信息。

①人心中怎么想、怎么相信就会如此成就，②你期望什么，你就会得到什么，当我们怀着对某件事情非常强烈期望的时候，我们所期望的事物就会出现。

第三步，辨析选项。

A项：没有发生，不符合定义；B项：得到了期望的州长，符合定义；C项：没有期望的事，不符合定义；D项：只说鼓励，没有结果，不符合定义。

因此，选择B选项。

**【拓展】**

84. **【答案】**B

【知识点】单定义

【解析】

第一步，看提问方式，本题属于选是题。

第二步，找关键信息。

指被害人对于犯罪者产生情感，甚至反过来帮助犯罪者的一种情结。

第三步，辨析选项。

A项：银行遭遇抢劫时工作人员不属于被害人，且不属于主动帮助犯罪，是被胁迫，不符合定义；

B项：绑架案中当抓到罪犯在庭审时人质为其脱罪，体现了“指被害人对于犯罪者产生情感，甚至反过来帮助犯罪者的一种情结”，符合定义；

C项：小李与父亲不属于被害人与加害者之间的关系，不符合定义；

D项：赵某有家暴倾向经常对妻子施暴并要求妻子沉默没有体现出被害人妻子有帮助犯罪者赵某，不符合定义。

因此，选择B选项。

【拓展】

85. 【答案】D

【知识点】单定义

【解析】

第一步，看提问方式，本题属于选非题。

第二步，找关键信息。

人人平等，谁摸烫谁，而且立即处罚，没有下不为例。

第三步，辨析选项。

A项：天子犯法与庶民同罪表明无论是谁触碰了法律都一样会收到处罚，体现了“人人平等，谁摸烫谁，而且立即处罚”，符合定义；

B项：三国时代孔明挥泪斩马谡这个典故中与马谡关系很好的向朗（向宠的叔父），在马谡潜逃后，因知情不报而被革职，体现了“人人平等，谁摸烫谁，而且立即处罚”，符合定义；

C项：孙武治军统兵的原则是治军严谨，统领兵将一丝不苟，奖惩分明，体现了“人人平等，谁摸烫谁，而且立即处罚”，符合定义；

D项：由于狩猎是布拉多印第安人千百次进行的一项活动，他们得以积累丰富的有关猎物、追踪、天气和地形的经验，未体现出“人人平等，谁摸烫谁，而且立即处罚”，不符合定义。

因此，选择D选项。

**【拓展】**

86. **【答案】**B

**【知识点】**单定义

**【解析】**

第一步，看提问方式，本题属于选非题。

第二步，找关键信息。

“调整食品储藏环境的气体比例以及控制环境的温湿度”、“达到延长贮藏寿命的目的”。

第三步，辨析选项。

A 选项，不符合调整食品的温、湿度；C 选项，属于低温冷冻保藏；D 选项，在地窖中保存的原理是通过让食品隔绝空气从而使其不能进行呼吸作用，所以保存时间较长。

因此，选择 B 选项。

**【拓展】**

87. **【答案】**A

**【知识点】**单定义

**【解析】**

第一步，看提问方式，本题属于选非题。

第二步，找关键信息。

消费者剩余是消费者愿意支付的最高价与市场价的差值。

第三步，辨析选项。

A 选项，收藏品的市场价是 2000 元，而消费者愿意支付 3000 元来够买收藏品的自身价值，该差值即为消费者剩余，A 选项符合定义；B 选项，10 万元和 8 万元并非商品在同一时间点的消费者愿意支付的最高价与市场价，而是前后的新车价格和后期的旧车价格，排除；C 选项属于机会成本的概念，即价值最大的决策与所选择决策之间的差额，排除；D 选项，两价格均为消费者愿意支付的最高价，排除。

因此，选择 A 选项。

**【拓展】**

88. **【答案】**B

**【知识点】**单定义

**【解析】**

第一步，看提问方式，本题属于选非题。

第二步，找关键信息。

同群效应的关键点是个人的行为会受到周围同等地位人群的影响。

第三步，辨析选项。

B选项所有选拔的村官都到基层实践属于国家的规定，并不是彼此之间受到影响才出现的一致行为，不符合同群效应的定义，

因此，选择B选项。

**【拓展】**

89. **【答案】D**

**【知识点】**单定义

**【解析】**

第一步，看提问方式，本题属于选非题。

第二步，找关键信息。

虚假同感偏差的关键点在与“人们高估或夸大自己的信念及行为的普遍性”。

第三步，辨析选项。

D选项是整个素质扩展的团队的每一个人都认同队长的榜样作用，是对事实的一种正确陈述，并不涉及高估或夸大。

因此，选择D选项。

**【拓展】**

90. **【答案】B**

**【知识点】**多定义

**【解析】**

第一步，看提问方式，本题属于选是题。

第二步，找关键信息。

自己的所得并不与他人的损失的大小相等，连自己的幸福也未必建立在他人的痛苦之上，即使伤害他人也可能“损人不利己”，所以博弈双方存在“双赢”的可能，进而达成合作。

第三步，辨析选项。

A项：交易活动中如果卖家卖出了比较好的价格那么买家肯定会吃亏，但是如果买家买的比较便宜那么卖家肯定会损失利益，所以体现的是“零和博弈”，不符合定义；

B项：囚徒困境指两个共谋犯罪的人被关入监狱，不能互相沟通情况。如果两个人都不揭发对方，则由于证据不确定，每个人都坐牢一年；若一人揭发，而另一人沉默，则揭发者因为立功而立即获释，沉默者因不合作而入狱十年；若互相揭发，则因证据确凿，二者都判刑八年。由于囚徒无法信任对方，因此倾向于互相揭发，而不是同时沉默，体现了“即使伤害他人也可能“损人不利己”，符合定义；

C项：围棋比赛肯定有一方输，有一方赢，或者平局，所以体现的是“零和博弈”，不符合定义；

D项：扑克比赛肯定有一方输，有一方赢，或者平局，所以体现的是“零和博弈”，不符合定义。

因此，选择B选项。

【拓展】

91. 【答案】D

【知识点】类比推理-种属关系

【解析】

题干中胚芽是谷物的组成部分，属于组成关系；薏米是谷物的一种，属于种属关系；A选项，二胡是乐器的一种，属于种属关系；琴弦是二胡的组成部分，属于组成关系，但是词语对应位置不同，排除A。B选项，中国竹排和木舟属于并列关系，排除B；C选项，毛笔和彩笔属于并列关系，排除C；D选项，镜架是眼镜的组成部分，属于组成关系；近视镜是眼镜的一种，属于种属关系，与题干中的逻辑关系相对应。

因此，选择D选项。

【拓展】

92. 【答案】C

【知识点】类比推理-语义关系

【解析】

题干中健谈和侃侃而谈属于近义词关系；A选项，焚琴煮鹤比喻糟蹋美好的东西，与悲伤不构成近义词关系，排除A；B选项，按部就班指按照一定的步骤、顺序进行。也指按老规矩办事，缺乏创新精神。与谨慎不构成近义词，排除B；C选项，平凡和默默无闻构成近义词；D选项，莫衷一是形容意见分歧，没有一致的看法，与一致构成反义词，排除D。

因此，选择C选项。

【拓展】

93. 【答案】A

【知识点】类比推理-全同关系

【解析】

本题考查类比推理中的全同关系。蛤蟆就是田鸡，田鸡是蛤蟆的别称，二者属于全同关系。A选项，蚯蚓就是地龙，地龙就是蚯蚓，二者属于全同关系，符合；B选项，火柴就是洋火，洋火就是火柴，二者属于全同关系，符合；C选项，有的美女是顾客，有的顾客是美女，二者属于交叉关系，排除；D选项，红薯和马铃薯是并列关系，排除；再次对比A和B与题干发现，题干名词指代的是动物，A选项是动物，B选项不是动物。

因此，选择A选项。

【拓展】无



94. 【答案】C

【知识点】类比推理-种属关系

【解析】

本题考查类比推理中的种属关系。法官是人的一种，二者属于种属关系。A选项，铲屎官不是官，二者没有明显逻辑关系，排除；B选项，蜗牛和牛都是动物，二者属于并列关系，排除；C选项，整数是数的一种，二者属于种属关系，符合；D选项，鲸鱼不是鱼，鲸鱼是哺乳动物，排除；因此，选择C选项。

【拓展】1. 种属关系可以利用“所有a都是b，有的b不是a”来验证。

2. 铲屎官：网络流行语，意指给猫、狗铲屎的人类。

95. 【答案】B

【知识点】类比推理-组成关系

【解析】

本题考查类比推理中的组成关系。手臂是人体的组成部分，二者属于组成关系。A选项，月亮挂在夜空中，二者属于场所对应关系，排除；B选项，齿轮是手表的组成部分，二者属于组成关系，符合；C选项，秋天是季节的一种，二者属于种属关系，排除；D选项，五常中没有孝，排除；

因此，选择B选项。

【拓展】五常：仁义礼智信。

96. 【答案】A

【知识点】类比推理-矛盾关系

【解析】

本题考查类比推理中的矛盾关系。手心和手背二者属于矛盾关系。A选项，彼和此二者属于矛盾关系，符合；B选项，七上和八下二者属于并列关系，排除；C选项，不痛和不痒二者属于并列关系，排除；D选项，好山是和好水属于并列关系，排除。

因此，选择A选项。

【拓展】无

97. 【答案】D

【知识点】类比推理-交叉关系

【解析】

本题考查类比推理中的交叉关系。有的大型检查是内部检查，有的内部检查是大型检查，二者属于交叉关系。A选项，服药和手术是不同的治疗手段，二者属于并列关系，排除；B选项，体力劳动和脑力劳动是不同形式的劳动，二者属于并列关系，排除；C选项，汽车轮子和飞机轮子，二者属于并列关系，排除；D选项，有的喜剧影片是外国影片，有的外国影片

是喜剧影片，二者属于交叉关系，符合。

因此，选择 D 选项。

【拓展】无

98. 【答案】B

【知识点】类比推理-对应关系

【解析】

本题考查类比推理中的对应关系。A 选项，鳃是鱼的组成部分，二者属于组成关系，维秘品牌内衣走秀场上，有的模特会带上翅膀，二者属于对应关系，前后逻辑关系不一致，排除；B 选项，鱼没有手指，人没有翅膀，二者均属于对应关系，前后逻辑关系一致，可选；C 选项，鱼在水中生活，翅膀是鸟的组成部分，前后逻辑关系不一致，排除；D 选项，灵活是鱼的属性，翅膀是凤凰的组成部分，前后逻辑关系不一致。

因此，选择 B 选项。

【拓展】无

99. 【答案】C

【知识点】类比推理-偏正关系

【解析】

本题考查类比推理中的偏正关系。A 选项，明净的湖水，二者属于偏正关系，皮囊是一部散文集的名称，二者属于对应关系，前后逻辑关系不一致，排除；B 选项，浑浊的湖水，二者属于偏正关系，皮囊是皮质的袋子，二者是种属关系，前后逻辑关系不一致，排除；C 选项，有平静的湖水，好看的皮囊，二者属于偏正关系，前后逻辑关系一致，可选；D 选项，天池中有湖水，属于对应关系，皮囊是袋子的一种，二者属于种属关系，前后逻辑关系不一致，排除。

因此，选择 C 选项。

【拓展】无

100. 【答案】C

【知识点】类比推理-语法关系

【解析】

本题考查类比推理中的语法关系。A 选项，困扰和问题无关，追求美女属于动宾关系，前后逻辑关系不一致，排除；B 选项，讨论问题属于动宾关系，追逐和追求二者是近义词，前后逻辑关系不一致，排除；C 选项，解决问题，追求真理，二者均属于动宾关系，前后逻辑关系一致，可选；D 选项，学习与问题无关，追求法律搭配不当，前后均不存在明显的逻辑关系，排除。

因此，选择 C 选项。

【拓展】无

101. 【答案】C

【知识点】原因解释

【解析】

题干中出现的数字相加得 125%，不符合常理，要对这一情况进行解释。

A 项：班级的总人数多少与百分数加和大于 100%没有必然联系，如按此总人数和比例算喝啤酒的人数为  $125 \times 30\% = 37.5$  人，而人数必然是整数，所以该项无法解释；

B 项：记错了喝的哪种酒，喝酒的人数比例相加也还是 100%，解释不了题干的问题；

C 项：如果有人两种酒都喝了，则 70%和 30%这两个数据存在交叉，不能进行直接相加，经计算可知喝了酒的人所占比例为  $100\% - 25\% = 75\%$ ，也就是说喝白酒与喝啤酒之间存在 25% 的交叉，该项能使题干变得合理，有解释作用；

D 项：没喝酒的同学是否喜欢喝酒，与题干的问题没有关系，该项无法解释。

因此，选择 C 选项。

【拓展】

102. 【答案】D

【知识点】削弱论证

【解析】

论点：我是个文学素养很高的人；

论据：我平时很喜欢阅读文学作品，德国的、英国的、古典的都爱读。

A 项：乙说甲的作文得分都很低，这句话是真实的，能推理出甲的文学素养不高这个结论，有削弱作用；

B 项：否定了甲平时读文学作品的论据，有削弱作用；

C 项：切断了论据阅读文学作品与论点文学水平之间的联系，有削弱作用；

D 项：阅读的是不是译本与文学素养高低没有关系，该项无削弱作用，是无关项。

因此，选择 D 选项。

【拓展】

103. 【答案】D

【知识点】集合推理、加强论证

【解析】

题目频繁出现“所有”和“有的”，是集合推理，让补充前提，是结合了加强论证的设问方式。题干写成表达式为：高管→硕士以上学历，有的行政岗位人员→管理类专业；结论写成表达式为：行政岗位人员→硕士以上学历。

A 项：写成表达式为“管理类专业人员→高管”，与题干表达式结合得到“有的行政岗

位人员→管理类专业→高管→硕士以上学历”，得不到结论；

B项：写成表达式为“有的行政岗位人员→高管”，与题干表达式结合得到“有的行政岗位人员→高管→硕士以上学历”，得不到结论；

C项：写成表达式为“硕士以上学历→高管”，与题干表达式结合得不到结论；

D项：写成表达式为“行政岗位人员→高管”，与题干表达式结合得到“行政岗位人员→高管→硕士以上学历”，能得到结论。

因此，选择D选项。

**【拓展】**

104. **【答案】**D

**【知识点】**归纳推理

**【解析】**

A项：题干没有比较两种昆虫哪种更高级，得不到该结论；

B项：题干信息只能说明这个实验中没有方向更好，不能说明做事时也是没有方向更好，得不到该结论；

C项：题干信息描述的是在这个人为实验中苍蝇逃脱了，没有说明自然界中哪种昆虫更适合生存，得不到该结论；

D项：实验中描述了一种苍蝇多方向尝试取得了好的结果情况，所以说“多方向尝试有时候更好”没有问题。

因此，选择D选项。

**【拓展】**

105. **【答案】**A

**【知识点】**削弱论证

**【解析】**

设问让选最能说明该机构的结论不合理，也就是说明论点不可信的选项，是削弱论证题。

论点：甲机构的减肥效果好于乙机构。

论据：肥胖人群在本机构的平均减重数量是9公斤，而在乙机构的平均减重数量只有5公斤。

A项：指出平均减重量并不能代表每个人的实际减重量，而且减肥效果的好坏不止需要考虑减重量这一个因素，能说明题干论证不严谨，有削弱作用；

B项：其他减肥机构的减重量是多少与论点甲乙两家机构哪家减肥效果好话题不一致，是无关项；

C项：有的人减重少的原因是什么与论点甲乙两家机构哪家减肥效果好话题不一致，是无关项；

D项：甲乙机构的顾客初始情况都大体相当，排除了初始体重不同对结论的影响，能使结论更可信，是加强选项。

因此，选择A选项。

**【拓展】**

根据所给材料，回答106~110题：

学校举办竞赛，分为奥数组和英语组，参赛者主要来自以下七名学生：Q、W、E、R、T、Y、U，每组参赛者还必须满足如下条件：

- (1) 每组至少有三名学生；
- (2) Q和T不能在同一组；
- (3) 如果T在某组，R也必须在这个组；
- (4) U至少是这两组中的参赛者之一；
- (5) 两组至少有一个相同的学生。

106. **【答案】B**

**【知识点】**分析推理

**【解析】**

题干信息确定，优先考虑排除的方法，A项与(4)矛盾，排除；C项与(3)矛盾，排除；D项与(2)矛盾，排除。

因此，选择B选项。

**【拓展】**

107. **【答案】B**

**【知识点】**分析推理

**【解析】**

由(3)T在某组，R也必须在此组，所以Q、E、Y、U均不能替换。选项中只能替换W。因此，选择B选项。

**【拓展】**

108. **【答案】D**

**【知识点】**分析推理

**【解析】**

由(4)英语组必须要有U，两个组有尽量多的共同参赛者，最多可有三个共同人员的情况下，第二组为W、E、Y、U，并不与题干给出的条件矛盾，所以A、B、C项均不满足，选择D项，在三人重合的情况下，第二组一定比第一组多出U，如果第二组还有其他人，多的会更多，所以至少英语组人数要比奥数组多一个。

因此，选择D选项

【拓展】

109. 【答案】D

【知识点】分析推理

【解析】

由(3)说明, T、Y、R均为两组共同参赛者, 而奥数组只有三个人, 说明奥数组的三人是T、Y、R, 由(4)U一定得在某组, 奥数组已经满了, U必须在英语组, D选项正确。因此, 选择D选项。

【拓展】

110. 【答案】C

【知识点】分析推理

【解析】

题干指出, Q和T不能在一个组, 如果Q兼奥数组和英语组, 那么T两个组都不能分配, 所以Q、T两人不可能同时兼任奥数组和英语组。也就是说, 如果Q兼任, 那么T两个组都不能进入, 所以Q、T两人之中只能最多一人兼任, 除了Q、T以外其他的5名参赛者都可以兼奥数组和英语组, 所以最多可以有6名学生同时兼两组。

因此, 选择C选项。

【拓展】

## 第五部分 资料分析

111. D

【解析】

第一步, 根据材料第一段, “2019 全年全国国有建设用地供应总量 62. 4 万公顷, 比上年下降 3. 6%。其中, 工矿仓储用地 14. 7 万公顷, 增长 10. 3%; 房地产用地 14. 2 万公顷, 下降 1. 4%; 基础设施用地 33. 5 万公顷, 下降 9. 5%。”。

第二步, 本题为增长量的比较, 根据现期量×增长率的绝对值大小来判断, 乘积大的则变化量也大。

第三步, 可以明显看出,  $33. 5 \times 9. 5$  约为三百多, 其余选项都远不及三百。因此, 选择D选项。

【拓展】

112. C

【解析】

第一步, 根据材料第二段, “全年总用水量 5991 亿立方米, 比上年下降 0. 4%。”

第二步，本题为基期量的计算，其中增长率比较小，可以根据化除为乘公式来计算：基期量 $\approx$ 现期量 $\times$ （1-增长率）。

第三步，代入数据， $5991 \times (1+0.4\%) \approx 5991+24=6015$ 。因此，选择C选项。

**【拓展】**

113. A

**【解析】**

第一步，根据材料第四段，“全年国内游客 60.1 亿人次，比上年增长 8.4%；国内旅游收入 57251 亿元，增长 11.7%。”

第二步，本题为基期平均数的计算，根据公式  $\frac{A}{B} \times \frac{1+b}{1+a}$ 。

第三步，代入数据， $\frac{57251}{60.1} \times \frac{1.084}{1.117} \approx 924$ 。因此，选择A选项。

**【拓展】**

114. B

**【解析】**

第一步，根据材料第四段，“入境游客 14531 万人次，增长 2.9%。……。在入境游客中，过夜游客 6573 万人次，增长 4.5%。”

第二步，根据混合增长率的规律：整体增速介于部分增速之间，偏向于量大的部分。

第三步，入境游客=过夜游客+未过夜游客，整体为入境游客，增速为 2.9%，其中一部分为过夜游客，增速为 4.5%，可知另外一部分为未过夜游客，增速应该小于 2.9%，排除 CD 选项。若两部分的量相等，则未过夜游客增速为  $2.9\% - (4.5\% - 2.9\%) = 1.3\%$ ，实际上两部分的量不相等，排除 A 选项。因此，选择 B 选项。

**【拓展】**

115. B

**【解析】**

第一步，本题需要选择能够推出的选项。

第二步，

A 选项，根据材料第一段，“基础设施用地 33.5 万公顷，下降 9.5%”，选项中单位是“公顷”，实际上是“万公顷”，错误；

B 选项，根据材料第二段，“全年总用水量 5991 亿立方米，比上年下降 0.4%。其中，生活用水增长 1.9%，工业用水下降 2.1%，农业用水下降 0.5%，生态补水增长 0.5%。”根据两期比重比较的规律“部分增速大于整体则比重上升，反之则下降”，符合的有生活用水和生态补水，同时考虑到可能存在其他未知分类，因此至少有 2 项，正确；

C 选项，根据材料第三段，“煤炭消费量占能源消费总量的 57.7%，比上年下降 1.5

个百分点”。2018年，煤炭消费量占能源消费总量的比重为  $57.7\% + 1.5\% = 59.2\%$ ，错误；

D选项，根据材料第五段，“全国共有体育场地 316.2 万个，体育场地面积 25.9 亿平方米”。2019年，平均每个体育场地的面积约为  $259000 \div 316.2 \approx 819$  平方米，错误。

第三步，因此，选择 B 选项。

**【拓展】**

116. A

**【解析】**根据原文所示“2019年全省城镇非私营单位就业人员年平均工资为 73813 元，比上年增加 5280 元，名义增长 7.7%”。

方法一：2018年增速 =  $7.7\% + 3.8$  个百分点 =  $11.5\%$ ，2017年全省城镇非私营单位就业人员年平均工资 =  $\frac{2018\text{年全省城镇非私营单位就业人员平均工资} - 5280}{1 + \text{增长率}} = \frac{73813 - 5280}{1 + 11.5\%} \approx 61465$  元，

因此选择 A 选项。

方法二：2018年增速 =  $7.7\% + 3.8$  个百分点 =  $11.5\%$ ，间隔增速  $R = r_1 + r_2 + r_1 \times r_2 = 7.7\% + 11.5\% + 7.7\% \times 11.5\% \approx 20\%$ ，2017年全省城镇非私营单位就业人员年平均工资

=  $\frac{2019\text{年全省城镇非私营单位就业人员平均工资}}{1 + R} = \frac{73813}{1 + 20\%} \approx 61510$  元，因此选择 A 选项。

**【拓展】**

117. B

**【解析】**根据表 2 所示 2019 年全省城镇非私营单位就业人员年平均工资最高的行业集中为建筑业、制造业和房地产业，已知现期量与基期量进行计算，增速 =  $\frac{\text{现期量} - \text{基期量}}{\text{基期量}}$ ，

平均工资最高的行业为建筑业 =  $\frac{54213 - 48961}{48961} \approx 10.7\%$ ，因此选择 B 选项。

**【拓展】**

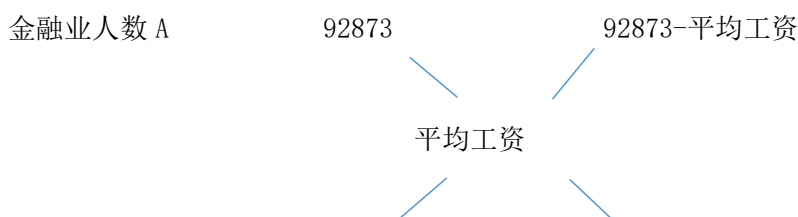
118. C

**【解析】**根据表 2 所示 2018 年均工资最低的行业是农、林、牧、渔业 38397 元，最高行业是金融业平均工资 92873 元。

方法一：设最高、低行业的人数分别是  $x$  与  $5x$ ，平均工资 =  $\frac{38397 \times 5x + 92873x}{5x + x} \approx 47476$

元，因此选择 C 选项。

方法二：十字交叉法





农、林、牧、渔业人数 B 38397 平均工资-38397

列式为  $\frac{92837 - \text{平均工资}}{\text{平均工资} - 38397} = \frac{A}{B} = \frac{1}{5}$ ，解得平均工资  $\approx 47476$  元，因此选择 C 选项。

【拓展】十字交叉可用范围不仅是溶液和混合增速。

119. C

【解析】根据表 2 所示，2019 年-2018 年大于 5000 元的有 6 个，分别为采矿业、制造业、建筑业、科学研究和技术服务业、教育、卫生和社会工作，因此选择 C 选项。

【拓展】

120. A

【解析】

A 选项，根据表 1 所示，全省平均工资为 73813，其中长春、松原平均工资最高分别为 85690 元，70281 元，与混合增速模型相似，多个地区中全省的平均工资介于最大的两部分的工资之间范围内，说明这两部分人数一定超过其他地区人数之和，因此长春与松原两市人数占总人数的一半以上，因此 A 选项正确；

B 选项，根据表 1 所示，2019 年各地区平均工资排名为长春市、松原市、吉林市、延吉市、四平市、辽源市、通化市、白城市、白山市。2018 年各地区平均工资排名为长春市、吉林市、松原市、延吉市、四平市、通化市、辽源市、白山市、白城市。未发生变化的是三个地区，分别为长春市排名第一，延吉市排名第四，四平市排名第五，因此 B 选项错误；

C 选项，根据表 2 所示 2019 年平均工资最高的行业是电力、热力、燃气及水生产和供应业 89574 元，倍数 =  $\frac{89574}{73813} \approx 1.21$  倍，因此 C 选项错误；

D 选项，根据表 2 所示 2018 年平均工资最低的三个行业分别是水利、环境和公共设施管理业 41988 元，住宿和餐饮业 40422 元，农、林、牧、渔业 38397 元，题目所给的是 2019 年最低的两个行业，因此 D 选项错误。

【拓展】

121. B

【解析】第一步，该题为基期比重计算问题；

第二步，材料第一段中“2020 年 1—8 月份，全国房地产开发投资 88454 亿元，同比增长 4.6%，增速比 1—7 月份提高 1.2 个百分点。其中，住宅投资 65454 亿元，增长 5.3%”

根据公式：基期比重 =  $\frac{\text{部分的现期量}}{\text{整体的现期量}} \times \frac{1 + \text{整体的增长率}}{1 + \text{部分的增长率}}$  计算。

第三步，代入数据，得到除汽车以外的消费品零售额占我国社会消费品零售总额的比重

$\frac{65454}{88454} \times \frac{1+4.6\%}{1+5.3\%} \approx 73.5\%$ 。计算时可先计算前部分的现期比重，选项首两位不同，所以分母四

舍五入截三位，结果非常接近 73.96%，再乘以一个比 1 稍微小点的数，结果比 73.96% 稍小，结合选项答案为 B。因此，选择 B 选项。

【拓展】计算基期比重时，可以前半部分和后半部分分开看。

122. B

【解析】第一步，该题为平均数和增长量计算杂糅问题；

第二步，材料第二段中“东北地区投资 3554 亿元，增长 4.0%，增速提高 1.5 个百分点”，根据公式  $\text{增长量} = \frac{\text{现期量}}{1+\text{增长率}} \times \text{增长率}$  计算，而  $r = 4\% = \frac{1}{25}$ ，所以可利用  $\text{增长量} = \frac{\text{现期量}}{n+1}$

计算， $n$  为特殊分数的分母；

第三步，代入数据得  $\text{增长量} = \frac{3554}{25+1} \approx 136.7$  亿元，1-8 月有 8 个月，所以在上式的基础

上再除 8， $\frac{136.7}{8} \approx 17.1$ 。因此，选择 B 选项。

【拓展】 $\text{增长量} = \frac{\text{现期量}}{1+\text{增长率}} \times \text{增长率}$ ，可利用  $\text{增长量} = \frac{\text{现期量}}{n+1}$  计算， $n$  为特殊分数的分母；

123. D

【解析】第一步，该题为增长率比较问题；

第二步，定位到第二段中“1—8 月份，东部地区房地产开发投资 47329 亿元，同比增长 5.5%，增速比 1—7 月份提高 1.5 个百分点；中部地区投资 17605 亿元，下降 1.1%，降幅收窄 2.0 个百分点；西部地区投资 19966 亿元，增长 7.9%，增速回落 0.4 个百分点；东北地区投资 3554 亿元，增长 4.0%，增速提高 1.5 个百分点。”。

第三步，1-7 月份，东部地区房地产开发投资的增幅为  $5.5\% - 1.5\% = 4\%$ ；中部地区房地产开发投资的降幅为  $1.1\% + 2\% = 3.1\%$ ；西部地区房地产开发投资的增幅为  $7.9\% + 0.4\% = 8.3\%$ ，东北地区房地产开发投资的增幅为  $4\% - 1.5\% = 2.5\%$ 。因为比较涨跌幅度，直接比较增长率的绝对值，所以跟上一年同期相比涨跌幅度最小的是东北地区房地产开发投资为 2.5%。因此，选择 D 选项。

【拓展】比较涨跌幅度，直接比较增长率的绝对值

124. D

【解析】解法一：

第一步，该题为间隔基期量问题；

第二步，材料第一段，“2020 年 1—8 月份，全国房地产开发投资 88454 亿元，同比增

长 4.6%，”和图形材料知 2019 年 1-8 月全国房地产开发投资额的同比增速是 10.5%。根据两期间隔增长率的公式  $R = r_1 + r_2 + r_1 \times r_2$ ，得到 2020 年 1-8 月相对于 2018 年 1-8 月的全国房地产开发投资额的间隔增长率为

$4.6\% + 10.5\% + 4.6\% \times 10.5\% \approx 15.1\% + 4.6\% \times 10\% \approx 15.6\%$ 。根据公式间隔基期量 =  $\frac{\text{现期量}}{1+R}$  计算：

第三步，代入数据得  $\frac{88454}{1+15.6\%} = \frac{88454}{1.156}$ ，选项首两位不同，所以分母保留三位，直除后

结果为 76 开头的数，结合选项与 D 接近。因此，选择 D 选项。

解法二：

第一步，该题为间隔基期量问题；

第二步，材料第一段，“2020 年 1—8 月份，全国房地产开发投资 88454 亿元，同比增长 4.6%，”和图形材料知 2019 年 1-8 月全国房地产开发投资额的同比增速是 10.5%。根据公式间隔基期量 =  $\frac{\text{现期量}}{(1+r_1)(1+r_2)}$  计算；

第三步，代入数据得  $\frac{88454}{(1+4.6\%)(1+10.5\%)} = \frac{88454}{1.046 \times 1.105} \approx 76529$ ，计算时分母近似用

$1.05 \times 1.1 = 1.155$ ，用 88454 除以 116，直除后结果为 76 开头的数，结合选项 D 项接近。因此，选择 D 选项。

【拓展】两期间隔增长率的公式  $R = r_1 + r_2 + r_1 \times r_2$

125. C

【解析】第一步，分析类问题；

第二步，所求正确选项；

A 选项，定位图一“2020 年全国房地产开发投资 1-3 月（一季度）增速为-7.7%，1-6 月（上半年即一季度和二季度）增速为 1.9%”，根据混合增长率的知识点：整体的增长率介于部分中间，可得上半年整体的增长率介于一季度和二季度增速之间，即二季度的增速大于 1.9%，高于一季度的-7.7%，因此 A 选项错误；

B 选项，定位到材料第一段“2020 年 1—8 月份，全国房地产开发投资 88454 亿元，同比增长 4.6%”和第二段“东部地区房地产开发投资 47329 亿元，同比增长 5.5%”。部分的增长率为 5.5%，整体的增长率为 4.6%，根据两期比重比较的口诀：部分的增长率大于整体的增长率，则现期比重大于基期比重，比重上升。因此 B 选项错误；

C 选项，从材料第三段中“住宅新开工面积 102486 万平方米，下降 4.3%。房屋竣工面积 37107 万平方米，下降 10.8%”，则 2020 年 1-8 月，住宅新开工面积比房屋竣工面积多

$\frac{102486}{37107} - 1$  倍，前半部分首位能上到 2.76 左右，减 1 之后是 1.76，所以接近 2 倍。因此

C 选项正确;

D 选项,从材料第四段中“1—8 月份,商品房销售面积 98486 万平方米,同比下降 3.3%,降幅比 1—7 月份收窄 2.5 个百分点。商品房销售额 96943 亿元,增长 1.6%,”根据平均

数增长率的公式  $r_{\text{平}} = \frac{a\% - b\%}{1 + b\%}$ , 单位面积商品房销售价格跟上一年同期相比的增长率为

$$r_{\text{平}} = \frac{1.6\% - (-3.3\%)}{1 - 3.3\%} = \frac{4.9\%}{1 - 3.3\%} > 4.9\%, \text{ 因此 D 选项错误;}$$

第三步, C 选项能够推出。因此, 选择 C 选项。

126. D

【解析】定位第一段“2018 年, 全年粮食种植面积 11704 万公顷, 比上年减少 95 万公顷”和第二段“全年粮食产量 65789 万吨, 比上年减少 371 万吨, 减产 0.6%”, 根据平均

数增长率公式  $\frac{a\% - b\%}{1 + b\%}$ , 得到全年粮食产量增速  $a\%$  为 -0.6%, 粮食种植面积增速

$$b\% = \frac{-95}{11704 + 95} \approx -0.81\%$$

, 套用平均值增速公式, 可得平均值的增速为

$$\frac{-0.6\% - (-0.81\%)}{1 - 0.81\%} = \frac{0.21\%}{1 - 0.81\%}, \text{ 约等于 } 0.21\%。 \text{ 因此, 选择 D 选项。}$$

【拓展】当题干中出现“现期平均数比基期平均数提高(下降)了……%?”的时候,

即为平均数增长率求解, 利用  $\frac{a\% - b\%}{1 + b\%}$  进行求解。

127. A

【解析】定位到第二段“夏粮产量 13878 万吨, 减产 2.1%; 早稻产量 2859 万吨, 减产 4.3%; 秋粮产量 49052 万吨, 增产 0.1%。……其中, 稻谷产量 21213 万吨, 减产 0.3%。”根据增长量比较的原则: “现期量和增长率, 同大则大; 一大一小, 看乘积, 乘积大则大。”夏粮产量是早稻的 4 倍多, 而早稻增长率是夏粮的 2 倍多, 则夏粮产量与增长率乘积更大, 而同时夏粮增长率的绝对值是秋粮的 21 倍, 是稻谷 7 倍, 而秋粮产量只是夏粮的 3 倍多, 稻谷是夏粮的 1 倍多, 因此夏粮产量与增长率乘积更大, 得到夏粮产量的变化量最大。因此, 选择 A 选项。

【拓展】题干中给出现期量和增长率, 求现增长量的比较题目时, 若数据的差距小, 利用“现期量和增长率, 同大则大; 一大一小, 看乘积, 乘积大则大。”代替计算。

128. B

【解析】定位第四段“牛肉产量 644 万吨, 增长 1.5%; 羊肉产量 475 万吨, 增长 0.8%”。

$$\text{列式为 } \frac{644}{1 + 1.5\%} - \frac{475}{1 + 0.8\%} \approx 163.3 \text{ 万吨。因此, 选择 B 选项。}$$

**【拓展】**

129. C

**【解析】**定位第三段“全年棉花产量 610 万吨，比上年增产 7.8%”。根据增长量的公

式  $\frac{610}{1+7.8\%} \times 7.8\%$ ， $7.8\% \approx \frac{1}{13}$ ，得到增长量为  $\frac{610}{13+1} \approx 43.6$  万吨，最接近 C 项，因此，选择 C 选项。

**【拓展】**求解增长量时，优先使用特殊值法计算，即当  $r \approx \frac{1}{n}$  时，

130. C

**【解析】**A 项：定位第四段“年末生猪存栏 42817 万头，下降 3.0%；生猪出栏 69382 万头，下降 1.2%”，根据混合增长率性质，生猪存出栏同比增速介于 -3% 和 -1.2% 之间，且

偏向于出栏的增长率 -1.2%，则增速  $> \frac{-3\% + (-1.2\%)}{2} = -2.1\%$ ，错误；

B 项：定位到第六段“全年木材产量 8432 万立方米，比上年增长 0.4%”，根据增长量

公式， $\frac{8432}{1+0.4\%} \times 0.4\% = \frac{33.728}{1+0.4\%} < 33.728$ ，错误；

C 项：定位第一段，粮食种植面积的两成为  $11704 \times 0.2 = 2340.8$  万公顷，则超过其两成的有小麦、稻谷、玉米这三个，正确；

D 项：定位第五段“养殖水产品产量 5018 万吨，增长 2.3%；捕捞水产品产量 1451 万吨，下降 5.7%”，得到 2017 年养殖水产品产量约是捕捞水产品的  $\frac{5018}{1+2.3\%} \div \frac{1451}{1-5.7\%} \approx 3.2$  倍，错误。

因此，选择 C 选项。

**【拓展】**

## 2021 年国家公务员考试《申论》密押试卷 参考答案

**第一题：“给定资料 1”反映了近年来严重的餐饮浪费现象，请你分析这一现象产生的原因，并提出解决这一问题的措施。（15 分）**

**要求：原因梳理全面、准确；所提措施有针对性、切实可行。不超过 300 字。**

### 【参考答案】

原因：1、“爱面子”的消费观念和习惯，节约意识不强，导致请客时多点菜，剩菜不打包。2、宴席就餐人数难确定，只能多点菜。3、学生缺乏良好饮食习惯和食育教育，校园餐浪费严重。4、学生对学校餐饮满意度低。

措施：1、餐饮业响应政策，制定适量的套餐，培训专业“点菜师”，宴请前要明确人数，口味，给予合理点餐建议，提供免费打包服务。2、完善配送环节，减少食材损耗。3、根植环保消费、健康消费理念，养成节约意识与打包习惯。4、政府相关部门制定相关规章制度，加强监管，进行全面监督监督管理。5、学校应提高餐饮水平，调整餐饮结构。加强食育相关教育，增加意见反馈步骤，提高学生满意度。

### 【赋分原则】

原因：不良的消费观念和习惯，节约意识不强（1分）；请客多点菜，不打包（1分）；宴席就餐人数难确定（1分）；饮食习惯和食育教育缺失（1分）；学校餐饮满意度低（1分）

措施：响应政策（1分）；培训专业人员，给予合理点餐建议（1分）；明确宴会人数，口味（1分）；提打包盒服务（1分）；完善配送环节（1分）；深植健康消费理念（1分）；养成节约意识（1分）；制定相关规章制度，进行全面监督和管理（1分）；学校应提高餐饮水平，提高满意度（1分）；加强食育相关教育，增加意见反馈步骤（1分）。

表达分 1 分。根据准确度酌情赋 1 分，超字数不得此项分值。

注：意思准确，表达可以不同。

**第二题：“给定资料 2”中农业农村部和教育部分提出：培育一颗与农民共情的“粮心”。请谈谈你对“粮心”一词的理解。（15 分）**

**要求：观点明确，紧扣材料，准确全面。不超过 300 字。**

### 【参考答案】

“粮心”是指悯农、惜农、爱农，与农民共情的珍惜粮食的道德品质。

当今社会物质水平提高，年轻人脱离农耕生活，缺少勤俭精神和对中华农耕文明的了解，导致浪费现象。一方面是因农耕文化、勤俭精神被忽略，年轻人看不到粮食蕴含的道德属性。

另一方面是因为传统农耕文化教育断层，珍惜粮食的传统传承不够，农耕文化自信缺失。

培育“粮心”有益于感受传统文化之美，传承传统美德，树立品格标杆，产生文化自信，让节约粮食成为更深层的行为自觉。

因此，应该运用精细化管理手段，更要在全社会培育“粮心”，将培育“粮心”贯穿立德树人全过程。

#### 【赋分原则】

悯农、惜农、爱农（1分）；珍惜粮食的品质（1分）；

脱离农耕生活，缺少勤俭精神（1分）；缺乏对中华农耕文明的了解（1分）；农耕文化、勤俭精神被忽略（1分）；传统农耕文化教育断层（1分）；对于珍惜粮食的传统传承不够（1分）；农耕文化自信缺失（1分）。

有益于感受传统文化之美（1分）；传承传统美德（1分）；树立品格标杆（1分）；产生文化自信（1分）；让节约粮食成为更深层的行为自觉（1分）。

运用精细化管理手段（1分）；将“粮心”培育贯穿立德树人全过程（1分）。

表达分为1分。可酌情给分。

**第三题：“给定资料3”中，绿能农业发展有限公司的案例为新时代粮食增收扩产提供了哪些启示？（10分）**

**要求：分析全面，条理清晰。不超过200字。**

#### 【参考答案】

1、强化科技创新。培育高产新品种，以科技推动生产。

2、加强资本帮扶。政府整合资金补贴种植户，龙头企业给予扩产农户奖励资金。让利于民，提高农民生产积极性。

3、强化硬件设施。建设“涝能排、旱能灌、机能耕”的高标准农田，利用摩托车、拖拉机等设备实施日常巡查，运送生产物资。

4、扩大社会化服务，实现种地专业化。种田全程托管，由公司完成从选种到销售的全过程，根据需要定制。

#### 【赋分原则】

推动科技创新，培育高产新品种（1分）；资本帮扶（1分）；资金补贴种植户（1分）；给予扩产农户奖励资金（1分）；让利于民，提高生产积极性（1分）；强化硬件设施（1分）；建设高标准农田（1分）；利用现代化设备实施工作（1分）；扩大社会化服务，实现种地专业化（1分）；全程托管，按需定制（1分）。

表达分为2分。可酌情给分。

**第四题：省里召开杂交水稻国际援助专项会议，介绍我国支援布隆迪种植杂交水稻的经验，根据“给定资料4”，请写一份发言提纲。（20分）**

**要求：（1）紧扣材料，内容具体；（2）语言简明，有逻辑性；（3）不超过400字。**

**【参考答案】**

**关于我国支援布隆迪种植杂交水稻的情况介绍（提纲）**

一、背景意义：中布保持高度政治互信，坚定相互支持，双边关系不断深化。布隆迪是中国在非洲的“全天候朋友”。中布各领域合作成果丰硕，农业合作成为一大亮点。中布积极开展在共建“一带一路”框架下的互利合作，将基础设施建设和农业作为重点领域。

二、具体经验：

1. 培育高产水稻品种，获得布方政府认证，创下非洲水稻高产记录。
2. 派送农业专家组，认真负责，具有高度的专业素质和敬业精神，为布方技术人员树立典范。
3. 选拔通晓语言的当地农民，成为专家和农民交流的助手；培养当地技术员，建立当地技术带头人团队，成为示范户的榜样。
4. 建立生产性投入资金，号召农民交基金到水稻协会，让农民自愿投入生产，实现可持续种植发展。

三、总结：中国将继续践行“真、实、亲、诚”理念，不断深化中布各领域互利合作，为构建更加紧密的中非命运共同体作出积极贡献。

**【赋分原则】**

一类卷（15-20分）紧扣题意，答案要点完整，完全符合答题要求和文种特点，基本功扎实，不超过400字。

二类卷（10-14分）符合题意，与一类卷相比，答案要点、语言措辞、逻辑层次、情景带入等方面略有不足，基本功较好，不超过400字。

三类卷（5-9分）存在问题多且严重，包括结构失衡、主次不分、逻辑混乱、字数不够等，基本功较差，字数过少。

四类卷（10分以下）文不对题，完全不符合答题要求，基础极差。

**第五题：“给定资料5”提到“中国人的饭碗任何时候都要牢牢端在自己手上。我们的饭碗应该主要装中国粮。”，请深入思考这句话，自选角度，联系实际，自拟题目，写一篇文章。（40分）**

**要求：（1）观点明确，见解深刻；（2）参考“给定资料”，但不拘泥于“给定资料”；（3）思路清晰，语言流畅；（4）字数1000—1200字。**

**【参考答案】**



## 端牢“中国饭碗” 我们底气十足

悠悠万事，吃饭为大。面对新冠肺炎疫情，中国社会始终保持稳定，粮食和重要农副产品稳定供给功不可没。当前，中国粮食连年丰收、库存充裕、供应充足、市场稳定，粮食安全形势持续向好。展望未来，在经济形势仍然复杂严峻、不稳定性不确定性较大的背景下，中国有信心、有能力依靠自身力量筑牢国家粮食安全防线，将中国人的饭碗牢牢端在自己手上。

把饭碗牢牢端在自己手上，基于稳定政策的保障。粮食生产，动力在政策。严守 18 亿亩耕地红线，落实好稻谷小麦最低收购价等政策，推进稻谷、小麦、玉米完全成本保险和收入保险试点，加大产粮大县奖励力度……近年来，一系列政策举措保护了农民种粮积极性、调动了地方抓粮积极性。抓好粮食生产，要加大粮食生产政策支持力度，保障种粮基本收益，保持粮食播种面积和产量稳定，主产区要努力发挥优势，产销平衡区和主销区要保持应有的自给率，共同承担起维护国家粮食安全的责任。

把饭碗牢牢端在自己手上，基于农业科技的支撑。农业的出路在现代化，农业现代化关键在科技进步。目前，中国农业科技进步贡献率超过 59%，主要农作物自主选育品种提高到 95% 以上。保障国家粮食安全，最终要靠科技。要加强农业与科技融合，加强农业科技创新，科研人员要把论文写在大地上，让农民用最好的技术种出最好的粮食。要加快高标准农田建设，强化农业技术和装备支撑，深化农业供给侧结构性改革，加快发展绿色农业，推进农村三产融合。

把饭碗牢牢端在自己手上，基于经营体系的完善。农村经济社会发展，说到底，关键在人。近年来，中国着力培育新型农业经营主体和社会化服务组织，促进适度规模经营，把小农户引入现代农业发展轨道，逐步形成以家庭经营为基础、合作与联合为纽带、社会化服务为支撑的立体式复合型农业经营体系。目前，全国家庭农场 60 万家，农民合作社超过 217 万家，社会化服务组织达到 37 万个，有效解决了“谁来种地”“怎样种地”等问题，大幅提高了农业生产效率。未来，要突出抓好家庭农场和农民合作社两类农业经营主体发展，推进适度规模经营，深化农村集体产权制度改革，发展壮大新型集体经济。

把饭碗牢牢端在自己手上，要以我为主、立足国内，但并非不开展国际合作。要合理利用国际国内两个市场、两种资源，在立足国内保吃饭的前提下，适度进口，调剂品种余缺，为耕地、水资源等休养生息腾出空间。优化粮食进口渠道，拓展多元化粮食来源市场，促进全球范围内粮食资源合理高效配置。

手中有粮，心中不慌。多少年的经验表明，经济形势越复杂，越要稳住农业、稳住粮食。将中国人的饭碗牢牢端在自己手上，使粮食之基更牢靠、发展之基更深厚、社会之基更稳定，我们就有应对一切风险挑战的底气。

(<http://www.rmzxb.com.cn/c/2020-08-11/2641539.shtml>)

**【赋分原则】**

一类（29-40分）：观点正确鲜明，见解深刻，内容充实，分析充分，结构严谨，逻辑性强，语言流畅规范。

二类（22-28分）：观点明确，符合题目要求，内容较充实，分析较充分，结构完整，条理清楚，语言通顺。

三类（14-21分）：观点清楚，内容不够充分，有所分析，结构基本完整，语言基本通顺，有少量语病。

四类（13分以下）：不符合题目要求，思路不清，结构不够完整，语病较多，字迹难以辨认。

无标题，扣2分；不足1000字，扣2分。