

科目	中学历史(七上)
课题	第5课

第5课

青铜器与甲骨文

夏、商、西周时期是中国王朝产生和发展的重要阶段，创造了灿烂的文明，青铜器和甲骨文反映了当时高度发达的文明。青铜器是怎样制作出来的？又具有怎样的高超工艺？甲骨文记事的内容及其造字特点又是什么呢？

青铜器的高超工艺

我国在黄河流域的多个遗址出土了距今5 000—4 000年的铜器，如山西襄汾陶寺遗址出土了距今4 000多年的铜容器残片，甘肃齐家文化遗址出土了距今约4 000年的铜镜。商朝以后，青铜器的数量增多，种类逐渐丰富，主要用于饮食、祭祀及军事等方面，功能也由食器等发展到礼器，成为王公贵族象征身份地位乃至国家权力的代表性器物，礼器的类型和数量反映了权力的大小和严格的等级界限。



四羊方尊

相关史事

夏朝时开始出现中国最早的青铜礼器鼎、爵、觚、盃(hé)等。商朝贵族好饮酒，青铜酒器的数量多少，是区分贵族等级的标志。西周崇尚礼制，主要以青铜器鼎、簋(guǐ)的数量区分贵族等级。周王朝对礼器使用规格还制定了制度，鼎和簋配合使用，鼎是奇数，簋配偶数，如天子为九鼎八簋，诸侯为七鼎六簋，卿大夫为五鼎四簋等。

商周时期的青铜器不仅种类丰富，数量众多，而且制作工艺高超。当时的工匠已准确地掌握了铜、锡、铅的比例，用来制造不同用途的器具。在铸造技术上，采用“泥范铸造法”，经过制模、雕刻纹饰、翻制泥范、高温焙（bèi）烧、浇注液态金属、加工修整等工艺制成。到商代后期，青铜铸造业不仅规模宏大，而且组织严密，分工细致，能够铸造出大型器物。如司母戊鼎^①，是迄今世界上出土的最重的青铜器，重达832.84千克。铸造这样硕大的器物，工艺十分复杂，需要很多人协同合作才能完成。



司母戊鼎



利簋^②及铭文



三星堆青铜面具

1986年，四川广汉三星堆遗址出土了数以千计的珍贵文物。其中，最重要的有金杖、青铜树和众多的青铜人像。这是三星堆的青铜面具。

甲骨文记事

甲骨文是中国商周时期刻写在龟甲和牛、羊等兽骨上的文字。1899年，清朝人王懿荣首次发现甲骨文，此后在河南安阳殷墟、陕西、山东等地出土了大量商周时代甲骨，其中商代有字甲骨约15万片，单字计4 400个以上，已经识别的字在1 500个以上。

① 司母戊鼎，有学者认为应称之为“后母戊鼎”。

② 这是已发现的最早的西周青铜器之一。腹内铭文记述了周武王在牧野伐纣的过程，有非常重要的史料价值。



相关史事

相传，清朝末年，河南安阳的农民从地下挖掘出刻有符号的龟甲、兽骨，当作“龙骨”卖给中药店作药材。1899年，北京的官员王懿荣得了病，在达仁堂买药，发现龙骨上刻着符号，认为这是古文字，就把药店里所有带符号的龙骨都买下来。学者经过研究，认定这些符号就是商朝的文字。



刻有文字的甲骨

甲骨文记载的内容十分丰富，涉及祭祀、战争、农牧业、官制、刑法、医药、天文历法等。甲骨文是中国已发现的古代文字中年代最早、体系较为完整的文字，对中国文字的形成与发展有深远的影响。目前所知，我国有文字可考的历史从商朝开始。

甲骨文的造字特点

甲骨文使用象形、指事、会意、形声、假借等多种造字方法。象形是最原始的造字方法，用图形、线条把物体的外形特征勾画出来。甲骨文中约40%是象形字。指事是用一种指示性符号表示某一事物或概念，如“上”字，一长横代表水平线，上面一短横表示水平线以上的概念。会意是把两个或两个以上的独体字结合起来表示新的意义，如“从”字，两个人形组合在一起，表示跟从的意思。形声最为进步，用声符来注音，用一个字表示类别，组成新字，能造出大量文字，现代汉字很多都是形声字。甲骨文已经具备了汉字的基本结构，很多字体至今仍在使用，是汉字形成与发展的重要阶段。

甲骨文字形举例

	象形字	会意字	形声字	假借字	
日		明	河	正	借为征
田		从	柄	右	借为佑



课后活动

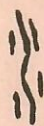
1. 仔细观察下图中的夏、商、周时期的青铜器，议一议：它们的用途可能是什么？



2. 你能辨认出下列的甲骨文是什么字吗？试试看。



A _____



B _____



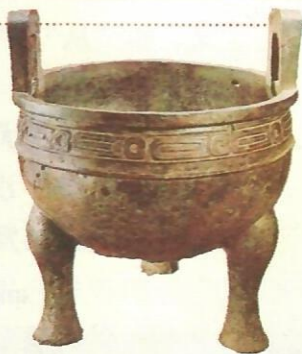
C _____



知识拓展

金文

有些青铜器上铸刻有文字。古人称铜为金，所以这种文字被称为金文。又因多是铸刻在钟、鼎之上，故又称为钟鼎文、铭文。金文从商代中晚期开始出现，数量较少；周代青铜器上文字数量明显增加。金文的内容涉及祭祀典礼、政治、军事、经济、法律诉讼、婚姻等方面。



西周毛公鼎^①及铭文



① 西周毛公鼎，铸有文字497个，一说499个，是目前所见青铜器中铭文字数最多的一件。