

2020 年中小学教师公开招聘考试

中学美术专业知识模拟卷（三）

考试时间：120 分，满分：100 分

一、单项选择题（本大题共 25 小题，每小题 1 分，共 25 分）

1. 下列不属于色相三属性的是（ ）。

- A. 明度
- B. 色相
- C. 厚薄
- D. 纯度

2. 公元前 20 世纪初建立起来的古巴比伦王国，在造型艺术上的成就很多，最能代表古巴比伦美术的是（ ）。

- A. 《人首翼兽像》
- B. 《汉谟拉比法典石碑》
- C. 《受伤的母狮》
- D. 《牛头竖琴》

3. “藏礼于器”体现的西周时期青铜礼器的主要功能是（ ）。

- A. 生产劳作
- B. 维护统治秩序
- C. 享乐
- D. 装饰

4. 西汉霍去病墓石雕体现了浑厚深沉的雕塑之美，其中代表作是（ ）。

- A. 说唱俑
- B. 马踏飞燕
- C. 飒露紫
- D. 伏虎

5. 以下不属于图案的组成形式是（ ）。

- A. 传统纹样
- B. 适合纹样
- C. 二方连续纹样
- D. 四方连续纹样

6. 在形式美法则中，最重要的法则是（ ）。

- A. 对称与均衡
- B. 变化与统一
- C. 对比与和谐
- D. 节奏与韵律

7. 下列哪幅作品出自“西方油画之父”之手？（ ）

- A. 《酒神节的狂欢》
- B. 《沉睡的维纳斯》
- C. 《雅典学院》
- D. 《创世纪》

8. 华托是 18 世纪法国 () 美术的代表画家, 追求可爱、轻快、纤巧的效果, 把愉悦感官当成目的。

- A. 表现主义
- B. 洛可可
- C. 自然主义
- D. 浪漫主义

9. 被史家誉为“雕饰奇伟, 冠于一世”的“昙曜五窟”开凿的时代和地点为 ()。

- A. 北魏、龙门
- B. 北周、大同
- C. 北魏、大同
- D. 北魏、天水

10. 三国两晋南北朝时期因艺术技能卓越, 被誉为“画圣”的画家是 ()。

- A. 曹不兴
- B. 顾恺之
- C. 卫协
- D. 谢赫

11. 不属于美术的特点是 ()。

- A. 造型性
- B. 可视性
- C. 时间性
- D. 静止性

12. 中国书法成为艺术的基本原因在于汉字的结构和 ()。

- A. 线条的特殊性
- B. 线条的质感
- C. 语言的特殊性
- D. 毛笔的特性

13. 教学活动的出发点和归宿点是 ()。

- A. 教学目标
- B. 学生发展
- C. 教学任务
- D. 教学实施

14. “衣裳劲简, 彩色柔丽。菩萨端严, 妙创水月之体。”概括了一位画家笔下形象的特点, 这位画家是 ()。

- A. 周昉
- B. 阎立本
- C. 周文矩
- D. 顾闳中

15. 油画《拾穗者》和《播种者》的作者是 ()。

- A. 柯罗
- B. 卢梭
- C. 米勒
- D. 杜比尼

16. 下列各项中, 描述的是莫奈绘画突出风格的是 ()。

- A. 改变了阴影和轮廓线的画法, 在其画作中看不到明显的轮廓线和阴影
- B. 精力集中在描绘舞台灯光下的光色变化
- C. 笔下的人物富有弹性的肌肤和丰满的身躯, 演绎着一种生命的活力和浓郁的生活气息

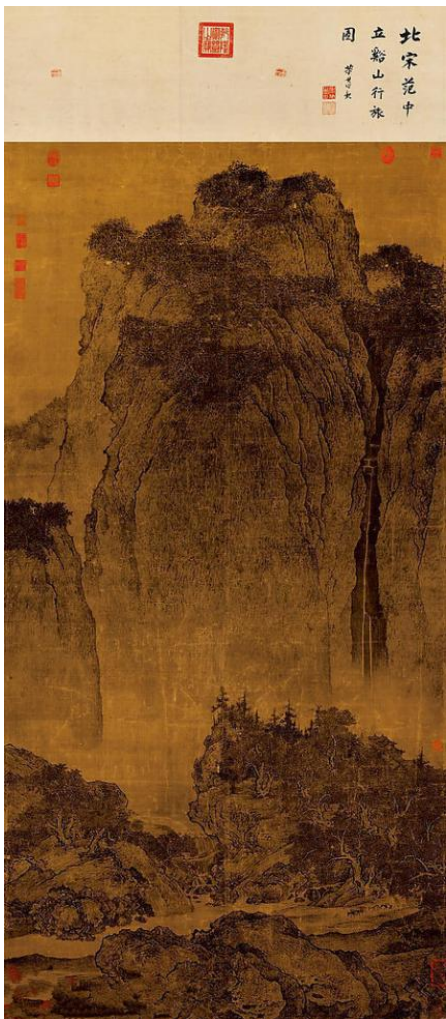
- D. 擅长用鲜明的色彩描绘当时时髦的生活
17. 宋代崔白《双喜图》按题材划分为（ ）。
- A. 山水画
B. 人物画
C. 风俗画
D. 花鸟画
18. 我国是著名的瓷器之国，《玫瑰紫釉花盆》是北宋（ ）窑之作。
- A. 哥
B. 汝
C. 官
D. 钧
19. 下列艺术家中属于“海派名家”的是（ ）。
- A. 高剑父
B. 吴昌硕
C. 齐白石
D. 徐悲鸿
20. 20世纪西方现代艺术流派众多，毕加索的《牛》属于（ ）艺术流派。
- A. 立体主义
B. 野兽主义
C. 表现主义
D. 抽象主义
21. 浮世绘的三位代表画家是喜多川哥磨、安藤广重和（ ）。
- A. 哥川丰国
B. 铃木春信
C. 鸟居清长
D. 葛饰北斋
22. 泥塑是我国民间艺术的重要门类之一，无锡惠山代表性泥塑工艺品是（ ）。
- A. 泥咕咕
B. 挂虎
C. 兔儿爷
D. 大阿福
23. 以下作品名称、作者、作品类型，对应正确的一组是（ ）。
- A. 《父亲》、罗中立、雕塑
B. 《蛙声十里出山泉》、齐白石、国画
C. 《开国大典》、徐悲鸿、油画
D. 《八骏图》、林凤眠、版画
24. 根据使用的主要教学方法来分，美术课堂教学类型主要有练习课、讲授课与（ ）。
- A. 综合课
B. 欣赏课
C. 单一课
D. 实践课
25. 匈牙利艺术家瓦萨雷利作品《红窗》所属的艺术流派是（ ）。
- A. 现代主义
B. 后现代主义
C. 波普艺术
D. 光效应艺术

二、判断题（本大题共 10 小题，每小题 1 分，共 10 分。请将正确的答案在答题卡上选择“A”，错误的答案选择“B”）

26. 马王堆汉墓帛画描绘的主题思想是引魂升天。 ()
27. 美术批评是在直观或思考的基础上对美术作品的价值、意义、艺术成就等进行评论和判断。 ()
28. 18 世纪最著名的古典主义雕刻家是法国的卡诺瓦。 ()
29. 《白蛇传盗仙草》是开封朱仙镇年画的代表作品。 ()
30. 张飞的京剧脸谱谱式是十字门脸。 ()
31. 元代画家倪瓒的《渔庄秋霁图》，采用平远式构图，画面充满凄凉静寂的气氛。 ()
32. 维米尔善于概括细节，画中内容表现比较单纯，但却经过了画家严格的推敲。 ()
33. 野兽派产生于 20 世纪初，是以野生动物为表现主题，具有开拓性的第一个现代绘画流派。 ()
34. 提出“美育替代宗教”口号的是胡适。 ()
35. 细密画是波斯艺术的重要门类，一种精细刻画的小型绘画。 ()

三、简答题（本大题共 2 小题，每小题 5 分，共 10 分）

36. 写出下面作品的名称、作者和年代，并简析该作品的内容及艺术特色。



37. 写出绘画作品《大碗岛的星期天下午》的作者、年代，并简析该作品的艺术特色。

四、案例分析题（本大题共 1 题，共 10 分）

38. 某教师发现，部分学生觉得自己画不好，经常不按时交作业，美术学习热情不高。为了改变这一现象，教师在教学评价上做出了改变：不以作业的质量为依据，注重观察并收集学生平时表现，课堂学习的参与度、完成作业的次数等。并据此评定学生的学期成绩。

问题：请评价该教师的做法，说明理由并提出改进建议。

五、美术图示题（本大题共 1 题，共 10 分）

39. 根据“胖瘦”的创意风格，设计松紧两个字。

要求：创意新颖，字体结构合理，风格统一，保持文字的阅读性。

六、美术创作题（本大题共 1 题，共 15 分）

40. 请以写实手法，以“图书馆里看书的人”为主题，默写一幅人物速写。要求：

- (1) 画中必须有一个或一个以上的人物及相关的场景，可任意添加其他方面内容；
- (2) 人物活动与场景比例准确，空间合理；
- (3) 表现力强，具有一定的创新意识，画面整洁；
- (4) 画在答题卡对应区域，在规定的画幅内作画，不能用铅笔，只使用圆珠笔，签字笔，钢笔中的一种工具。

七、教学设计题（本大题共 1 题，共 20 分）

41. 阅读下列材料，编写教学设计。

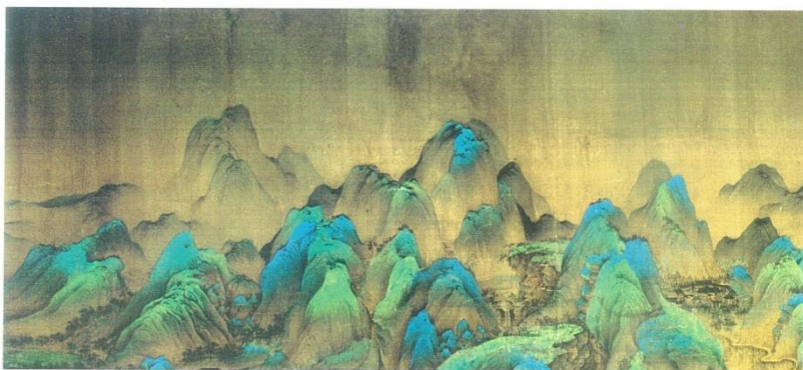
(1) 《义务教育美术课程标准（2011 年）》欣赏·评述领域第四学段的教学目标——欣赏不同时代和文化的美术作品，了解重要的美术家及流派。通过描述、分析、比较与讨论等方式，认识美术的不同门类及表现形式，尊重人类文化遗产，对美术作品和美术现象进行简短评述，表达感受和见解。

(2) 以下为人民教育出版社《美术》八年级上册第一单元第 2 课《色彩的感染力》教材内容，教学时间为 1 课时。

第2课 色彩感染力

导学：色彩是诉诸视觉最具感染力的艺术语言，而绘画则是最能体现色彩感染力的载体。本课我们将通过对绘画作品的欣赏，了解不同风格流派对色彩感染力的诠释。

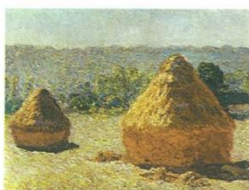
色彩是美术作品的重要表现因素。色彩不仅能真实地再现表现对象的色彩关系，而且由于色彩所具有的感情特征，对于触动人的心理和情感具有很强的感染力。



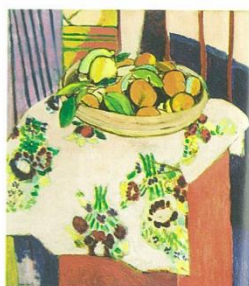
▲千里江山图(局部 中国画) 北宋 王希孟
作品为大青绿设色绢本，间以赭石配色。画面色彩匀净明丽，富于装饰性。壮丽秀美的山水，仿佛将人带入了一个超乎物象之外的精神的世界。



▲出水芙蓉图(中国画) 南宋 佚名
作品为了表现荷花“出淤泥而不染”的纯洁、娇艳的姿容与品格，分几十次层层渲染进行赋色，达到了柔和润泽而又美艳动人的艺术境界。



▲干草垛(油画) 1891 莫奈(法国)
看似平凡的草垛光彩夺目，与天空和远处的树丛交相辉映，构成一曲色与光的交响。



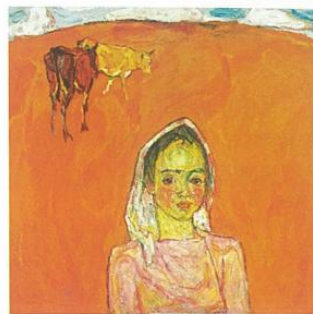
▲静物(油画) 现代 马蒂斯(法国)
野兽派画家马蒂斯追求一种简洁明快的色彩效果，这幅暖色调为主的作品，明确地表达出了一种温暖、柔和、安适的气氛与情调。



▲玉兰黄鹂(中国画) 现代 于非闇
画面以石青为底色来烘托玉兰花和黄鹂鸟,强烈的色彩对比,生动地表现出了一派晴空万里、鸟语花香的大好春光景象。典雅华贵的色彩令人赏心悦目,充分地显示出工笔重彩画对色彩的精彩运用。



▲无题(油画) 现代 德·库宁(美国)
画中的色彩随着纵横交错、不同力度的笔触恣意挥洒,没有明晰的界限和秩序,是抽象表现主义的杰作。



▲土地(油画) 现代 罗尔纯
作品中的色彩饱满、响亮,与富有韵律的线条结合在一起,在给人以视觉冲击的同时,也抒发了作者强烈的情感。

活动

探究与思考:

你认为哪件美术作品在色彩表现上最有感染力,为什么?

知识点

人类早期绘画的色彩表达具有很强的装饰性。19世纪的印象主义画家着力于光色关系与色彩变化规律的探索。20世纪以后,随着现代艺术思潮的出现,许多画家开始尝试以强烈、自由而主观的色彩来造型和表现,这种色彩被称为“表现性色彩”。



▲乌鸦群飞的麦田(油画) 1890 凡·高(荷兰)
后印象主义画家凡·高对黄色的热爱炽烈而持久。色彩对比鲜明而明亮的麦田,燃烧着画家激情的火焰,倾注着他内心激荡的情感。

- ①拟定教学目标;
- ②确定教学重难点;
- ③撰写《色彩的感染力》教学过程,要求体现主要内容,字数200字左右。

2020 年中小学教师公开招聘考试

中学美术专业知识模拟卷（三）答案与解析

考试时间：120 分，满分：100 分

一、单项选择题（本大题共 25 小题，每小题 1 分，共 25 分）

1. 【答案】C

【解析】色彩三要素是用色彩可用的色调（色相）、饱和度（纯度）和明度来描述。人眼看到的任一彩色光都是这三个特性的综合效果，这三个特性即是色彩的三要素，其中色调与光波的波长有直接关系，亮度和饱和度与光波的幅度有关。

故本题选 C。

2. 【答案】B

【解析】《汉谟拉比法典石碑》现藏于卢浮宫，法典刻在磨光的黑色的玄武岩石碑上。上半部为浮雕，下半部是用楔形文字铭刻出的法典全文。它是古代第一部完整保存下来的成文法典，相当全面地反映了古巴比伦王国的社会经济、政治状况和阶段关系，是研究、考证古巴比伦王国历史的珍贵资料。A 和 C 项属于亚述文明，D 项是苏美尔文明的乐器。

故本题选 B。

3. 【答案】B

【解析】西周奴隶主制定出了整套礼制，规定了森严的等级差别，以维护奴隶制统治秩序。由于礼制的加强，一些用于祭祀和宴饮的器物被赋予特殊的意义，成为了礼制的体现，这就是所谓“藏礼于器”。

故本题选 B。

4. 【答案】D

【解析】A 项，《击鼓说唱俑》把民间说唱艺人自我陶醉的神情刻画得惟妙惟肖。创造出一个充满戏剧性又诙谐幽默的精彩场面，是一件不可多得优秀圆雕作品。

B 项，《马踏飞燕》1969 年出土于甘肃省武威雷台墓。作者独运匠心，设计出一匹飞驰电掣的骏马，三足腾空，一足踩在展翅疾飞的鸟背上，表示天马奔驰的速度超过鸟，具有强烈的运动感。

C 项，“昭陵六骏”是指昭陵北面祭坛东西两侧的六块骏马青石浮雕石刻。其中飒露紫

选取战马受伤、丘行恭为其拔箭瞬间，具有情节性。

D项，霍去病墓前有许多人兽石雕，总数已不可计，现仅存16件，包括马踏匈奴、伏虎、跃马、卧虎、卧象、石蛙、人与熊等。石雕群中体积大的高达1.9米，长约2.8米，小的高0.6米，长约1.6米，采用秦岭山区硬度很强的花岗岩雕刻而成，是“汉人石刻，气魄深沉雄大”的杰出代表。说唱俑是东汉时期的泥塑，马踏飞燕是西汉时期的青铜雕塑，飒露紫是唐朝的陵墓雕刻。

故本题选D。

5. 【答案】A

【解析】图案的主要构图形式有单独纹样图案、适合纹样图案、连续纹样图案、角隅纹样图案几种。其中单独纹样是指没有外轮廓及骨格限制，可单独处理、自由运用的一种装饰纹样。作为图案的最基本形式，单独纹样从布局上分为对称式和均衡式两种形式。适合纹样是把图案纹样组织在一定的外形轮廓中的一种装饰效果的纹样。连续纹样即以一个单位重复排列形成的无限循环、连续不断的图案。连续纹样一般有二方连续纹样和四方连续纹样两种形式。角隅纹样是指与角的形状相合适，受到等边或不等边的角形限制的装饰纹样。它可用于一角、对角或多角装饰上。除内部纹样要随角形而变外，角尖端外形亦可作变化，广泛用于门窗、手帕、方巾、桌布、床单、地毯、服装及各种角形器物上。只有A选项的传统纹样不符合题意。

故本题选A。

6. 【答案】B

【解析】形式美法则包括了对称与均衡、变化与统一、对比与和谐、节奏与韵律等。其中变化与统一是构成形式美诸多法则中最基本最重要的法则，在创作过程中就是在统一中求变化，在变化中求统一，保持变化与统一的适度，才能使作品完美。

故本题选B。

7. 【答案】A

【解析】提香意大利文艺复兴时期威尼斯画派巨匠，其作品色彩强烈，笔触奔放，画面响亮，洋溢着生命的活力。他首度挖掘出油画语言的全部可能性，使画布油彩成为日后西方艺术的主要媒介，因此被称为“西方油画之父”。他的油画技法及丰富的色彩对后世绘画色彩及油画技巧方面有深远的影响。提香的代表作有《酒神节的狂欢》。

B项，《沉睡的维纳斯》是乔尔乔内的代表作品。

C项，《雅典学院》是文艺复兴时期意大利代表画家拉斐尔的代表作品。

D项,《创世纪》是文艺复兴时期意大利代表画家米开朗基罗的作品。

故本题选A。

8.【答案】B

【解析】欧洲18世纪最流行的美术样式是洛可可。洛可可美术又被称为路易十五式,流行于法国的上流社会,追求可爱、轻快、纤巧的效果,把愉悦感官当成目的。华托、布歇和弗拉戈纳尔是代表画家。

故本题选B。

9.【答案】C

【解析】云冈石窟位于山西大同西郊15千米的武州山(又名云冈)之南崖,开凿于北魏时期,是由北魏皇室开凿的第一所大型石窟。其中的昙曜五窟是就崖雕造佛像,即今天的云冈16-20窟,其雕像雄伟粗壮,面形方圆,鼻梁直挺,衣纹简洁流畅,反映出中亚造像的特色。

故本题选C。

10.【答案】C

【解析】卫协,西晋画家,他的创作多为人物、故事以及道释题材的作品。他的创作被谢赫列为六品中的第一品,卫协师法曹不兴而青出于蓝胜于蓝。卫协因技艺卓越被誉为“画圣”,他对东晋的绘画有直接而重要的影响。这里需与唐朝吴道子相区分。(该称誉是张彦远在《历代名画记》中提到的)。

A项,曹不兴,三国吴人,是最早享有盛誉的一位画家,他的画被列为吴国“八绝”之一。

B项,顾恺之,东晋画家,绘画理论家、文学家。顾恺之的绘画注重表现人物精神面貌,尤其重视眼神的描绘,一反汉魏古拙之风,专重传神,点睛最妙。代表作品《洛神赋图》等。

D项,谢赫是南齐前后的画家、理论家,但主要贡献在绘画理论方面。他的《画品》(《古画品录》)是古代第一部对绘画作品、作者进行品评的理论文章。文章中提出了绘画品评的标准及“六法”,同时,也对曹不兴以来的27位画家分品第高下。

故本题选C。

11.【答案】C

【解析】“美术”是一个比较宽泛的概念,它是采用造型手段塑造视觉形象的众多艺术类型的总称。美术特征可以从造型性、视觉性、静止性、空间性四个方面来把控。造型性是美术的主要形态特征之一,具有一种直观性和具体性的特点。视觉性是就审美主体与对象之

间的感知媒介，美术的创造和欣赏都必须通过视觉来进行。空间性和瞬间性是美术的存在方式和普遍的存在状态。

故本题选 C。

12. 【答案】D

【解析】书法能成为一门艺术，最基本的原因在于汉字结构和毛笔的特殊性。汉字结构的特殊性产生了中国书法别具一格的形式意味，毛笔的特殊性丰富和拓展了书法形式意味的内涵，并产生了丰富的笔法审美体系。当两者结合成一个自觉的有机整体，成为人们表现自己心灵的方式和审美的对象时，书法就成了一门艺术。

故本题选 D。

13. 【答案】A

【解析】教学目标是关于教学将学生发生何种变化的明确表述，是指在教学活动中所期待得到的学生的学习结果。在教学过程中，教学目标起着十分重要的作用。教学活动以教学目标为导向，且始终围绕实现教学目标而进行。

故本题选 A。

14. 【答案】A

【解析】周昉继承并发展了张萱的仕女画，在宗教画方面也形成独特风格，是唐朝最具有代表性的画家之一。周昉的绘画题材主要表现贵族阶层的生活，如《明皇骑从图》《杨贵妃出浴图》《宫骑图》《游春仕女图》等，重要的仕女画代表作品有《挥扇仕女图》和《簪花仕女图》。周昉也是一名宗教画家，他所创造的“水月观音”之体成为广为流传的佛画样式，被称为“周家样”。“衣裳劲简，彩色柔丽。菩萨端严，妙创水月之体”，形容的是周昉“水月观音”的艺术特点。

故本题选 A。

15. 【答案】C

【解析】A 项，柯罗是第一个在户外进行写生的画家，他的艺术手法轻快自然，具有恬淡的抒情气息。《蒙特芳丹的回忆》就是他这类风景画的一个范例

B 项，卢梭是巴比松画派的领袖。他画风沉郁，尤其擅长描绘树木的性格和森林沼泽的深邃。代表作品：《巴比松附近的橡树》《枫丹白露森林的夕阳》等。

C 项，米勒艺术史上典型的农民画家。是一位擅长表现农民生活的画家。使农民劳动及生活题材在艺术中获得深刻意义，表现出劳动人民“真正的人性”和“伟大的诗篇”，他的名作有《晚钟》《播种者》《拾穗者》《牧羊女》等。

D项，杜比尼是一位颇有特色的巴比松画派代表，对印象主义影响颇深。他擅于表现水天关系和大气氛围，人们称他为“画水的贝多芬”。代表作品：《春天》《六月的原野》《瓦茨河上的落日》等。

故本题选C。

16. 【答案】A

【解析】莫奈是最著名最典型的印象主义画家，被称为“印象主义之父”。莫奈擅长光与影的实验与表现技法，他的作品最重要的风格是改变了阴影和轮廓线的画法，所以他的画作中看不到非常明确的阴影，也看不到突显或平涂式的轮廓线。

B项，印象派中精力集中在描绘舞台灯光下的光色变化的画家为德加。

C项，雷诺阿，印象派以描绘儿童、妇女肖像出名的画家。他笔下的人物富有弹性的肌肤和丰满的身躯，演绎着一种生命的活力和浓郁的生活气息。

D项，马奈擅长用鲜明的色彩描绘当时时髦的生活。

故本题选A。

17. 【答案】D

【解析】开创新格，取代“百年一贯”的黄家画风的，则是以崔白为代表的北宋新派画家。崔白的画法淡雅而善于变通，与宫廷绘画笔墨工致的面貌相比要好许多。他不仅擅画花荷凫雁，而且画佛道鬼神、山水、人物亦精妙绝伦，尤长于写生。所画鹅、蝉、雀堪称三绝，手法细致，形象真实，生动传神，富于逸情野趣。他一改百余年墨守成规的花鸟画风，成为北宋画坛的革新主将，数百年来颇受画坛尊崇。《双喜图》《寒雀图》是其代表作。

故本题选D。

18. 【答案】D

【解析】宋朝钧窑《玫瑰紫釉花盆》花盆撇口，长颈，圆鼓腹，圈足外撇，足底开有五个渗水孔，并刻有数目字“六”。通体内外施窑变釉，各部位釉色有所不同。口沿至颈部以天蓝色釉为主，又散晕着玫瑰红色釉，犹如晚霞；腹部釉色以玫瑰红色为主，明亮艳丽；外底施酱色釉。此器造型端庄，色彩变化丰富，堪称钧窑瓷器中的精品。

故本题选D。

19. 【答案】B

【解析】选项A，高剑父是岭南画派的画家。

选项B，上海开埠之后，工商业的发展使这里成为新的绘画市场，吸引了江浙一带专业画家。云集在上海居于主流地位的画家，是被称为“海派”的群体。“海派”分为前后两个

时期，前期有张熊、朱熊和“海上三任”，即任熊、任薰、任颐，任颐为高峰，晚期以吴昌硕为巨擘。

选项 C，齐白石是京派画家。

选项 D，徐悲鸿是现实主义画家和美术教育家。

故本题选 B。

20. 【答案】A

【解析】立体主义是20世纪的一个富有理念的现代艺术流派。1908年始于法国。立体主义的主将是毕加索。因此毕加索的《牛》属于立体主义艺术流派。

故本题选A。

21. 【答案】D

【解析】喜多川歌磨与葛饰北斋、安藤广重有浮世绘三大家之称。

A项，歌川丰国，歌川派创始人歌川丰春的得意弟子，歌川派早期最杰出的画师。擅长役者绘(对歌舞伎演员的描绘)。

B项，日本江户时代浮世绘画家。本名穗积次郎兵卫，号长荣轩。致力于锦绘(即彩色版画)创作，以描绘茶室女侍、售货女郎和艺妓为多。受中国明末清初“拱花”印法的影响，在拓印时往往压出一种浮雕式的印痕，自成风格，称为“春信式”。

C项，鸟居清长师铃木春信，发展其“锦绘”，其美人像较春信丰满充实，温文平和，往往加入景色背景或优雅的室景，下图中的《雨中三美人》顾盼有致，散发一种难言的温馨，那雨的斜线，简洁明了，增加画面的情致与诗意，这也许影响到后来歌川(安藤)广重对雨景的偏爱，清长还画了一些宏大气势的拼接画。

D项，葛饰北斋是日本江户时代的浮世绘画家，主要作品为浮世绘风景画。他的绘画风格对后来的欧洲画坛影响很大，德加、马奈、凡·高、高更等许多印象派绘画大师都临摹过他的作品。

故本题选 D。

22. 【答案】D

【解析】A项，泥咕咕是河南的特色泥塑。

B项，挂虎是陕西的特色泥塑。

C项，兔儿爷是北京、河北、山东等地都有的泥塑。

D项，惠山是泥塑的重要产地，清朝中期以后，惠山泥人出现了丰富多彩的戏文和风俗故事题材，还有“大阿福”“小阿福”等泥娃娃，又称“惠山泥阿福”，深受群众喜爱，具有

浓厚的装饰性和民间特色。艺术特点：可以用简、满、明三个字形容。简就是突出主题，只着重刻划主要部分；满就是注意虚实关系，实中有虚，以虚代实是色彩明快，对比强烈。

故本题选 D。

23. 【答案】B

【解析】A 项，《父亲》是罗中立所创作的一幅油画作品。

B 项，《蛙声十里出山泉》是中国著名画家齐白石老先生在 1951 年为文学家老舍画的一张水墨画。画面上没有蛙，却只有几只活泼的小蝌蚪在湍急的水流中欢快地游动着。画面上，留有大块的空白，即天和水的地方不着墨色，留出白纸。这样的表现使画面虚实相生，使主体更加突出，更加富有层次，布局更加合理。画面却给人一种立体感和真实感。山峦由近及远，河流由远及近，仿佛蛙声也从远处传来，让人如身临其境。齐白石主张作画不求形似，而重传神，妙在似与不似之间，因而逐渐形成了自己特有的艺术风范，成为中国近代美术史上划时代的人物。

C 项，《开国大典》是由董希文创作的一幅油画作品。

D 项，《八骏图》是徐悲鸿的国画代表作品。

故本题选 B。

24. 【答案】D

【解析】新课标中根据使用的主要教学方法来分，美术课堂教学类型主要有练习课、讲授课与实践课。这种划分可以充分体现“以学生为主体，以教师为主导”的新课标理念。

故本题选 D。

25. 【答案】D

【解析】《红窗》属于光效应艺术的代表作品。光效应艺术又名“欧普”艺术，流行于 20 世纪 60 年代。这种艺术主要借助线、形、色的特殊排列，故意造成视错觉，从而使静止的画面产生流动甚至炫目的效果。它源于包豪斯的传统，利用了格式塔心理学的研究成果，与观者的视觉感知作用密切相连。光效应艺术的光感、幻感、动感都源于画面本身所拥有的特殊动力特质。线条（如垂直线、水平线、曲线）的规律性排列、形状（如圆形、正方形、长方形）的周期性组合，以及色彩的并置、重叠、围绕渐变等，给视网膜带来了特殊的刺激。它迷惑人们的视知觉，造成闪烁、放射、旋转、凹凸等幻觉，这种视觉上的飘忽不定，甚至会让人在不经意间陷入意识涣散的恍惚状态，也许可以说，这是种视觉魔术。

故本题选 D。

二、判断题（本大题共 10 小题，每小题 1 分，共 10 分。请将正确的答案在答题卡上选择“A”，错误的答案选择“B”）

26. 【答案】A

【解析】汉代“T”字形帛画是汉代绘画形式的一种体现，出土于长沙马王堆汉墓 1 号墓、3 号墓，在内棺棺盖上，均覆盖着“T”字形旌幡帛画。帛画全长 2 米左右，构图基本相同，上段绘日、月、升龙及人面蛇身的始祖神，象征天上境界；中段绘墓主人出行、宴飨等人间生活；下端绘神怪、龙蛇、大鱼等地下（阴间）的生物。该画主题为引魂升天，具有旌幡性质。展示了现存可见的西汉绘画的卓越艺术水平。因此正确。

27. 【答案】A

【解析】根据美术概论知识，美术批评是在直观或思考的基础上对美术作品的价值、意义、艺术成就等进行评论和判断。因此正确。

28. 【答案】B

【解析】卡诺瓦是意大利雕塑家，是新古典主义雕刻的代表人物。其雕塑风格严谨、优美，机具理想化，代表作品是《拿破仑之母》。18 世纪最著名的古典主义雕刻家是法国的乌冬。因此错误。

29. 【答案】B

【解析】《白蛇传盗仙草》是天津杨柳青年画的代表作品，白蛇传中白娘娘盗仙草盗的是灵芝，因金山寺僧法海嫉恨许仙与白素贞美满姻缘，警告许仙白为蛇妖所变。端阳节日，许听从法海之言，劝白饮雄黄酒，白现原形，许仙惊吓而死。白潜入昆仑山，盗取灵芝仙草，遭鹤鹿二仙阻止，白素贞被打败，恰在此时，南极仙翁出于同情而赠以灵芝，救活许仙。因此错误。

30. 【答案】A

【解析】京剧脸谱中从额顶到鼻尖画一通天立柱纹，两眼窝之间以横线相连，立柱纹与横线交叉形成十字形，故命名“十字门脸”。张飞的京剧脸谱谱式就是十字门脸。因此正确。

31. 【答案】A

【解析】《渔庄秋霁图》为元代倪瓒创作的一幅水墨画。画面笔墨干枯，简练，意境荒寒，气韵深远。寥寥数笔，包含了复杂的心绪以及对审美理想的追求。画面作三段式平远构图：近处坡陀上有秋树数株，落叶枯枝；中隔大片湖水；画上端有远山两叠。以渴笔画山石树木，山石作折带皴间用披麻皴，树木颇具姿态，景物不多而充满深秋的凄凉寂静气氛。因此正确。

32. 【答案】A

【解析】维米尔的作品大多是风俗题材的绘画，基本上取材于市民平常的生活。一般画面构图简洁，环境淳朴，细节描绘细腻，颜色柔和单纯，以黄白蓝为主色调，我们可以感受到空气和阳光的流动。整幅画面显得宁静而和谐。因此正确。

33. 【答案】B

【解析】野兽派并不是以野生动物为表现主题。野兽派画家热衷于运用鲜艳、浓重的色彩，往往用直接从颜料管中挤出的颜料，以直率、粗放的笔法，创造强烈的画面效果，充分显示出追求情感表达的表现主义倾向。因此错误。

34. 【答案】B

【解析】提出“美育替代宗教”口号的是蔡元培，题干混淆知识点。因此错误。

35. 【答案】A

【解析】波斯细密画是波斯艺术的重要门类，一种精细刻画的小型绘画。主要作书籍的插图和封面、扉页徽章、盒子、镜框等物件上和宝石、象牙首饰上的装饰图案。画于羊皮纸、纸或书籍封面的象牙板或木板上。题材多为人物肖像、图案或风景，也有风俗故事。多采用矿物质颜料，甚至以珍珠、蓝宝石磨粉作颜料。因此正确。

三、简答题（本大题共 2 小题，每小题 5 分，共 10 分）

36. 【参考答案】

（1）描述：《溪山行旅图》就是范宽对景写生、情景交融的重要代表作品。《溪山行旅图》就是范宽对景写生、情景交融的重要代表作品。画中一座巍峨的山峰几乎占满了大半个画面，给人以“高山仰止”之感；山顶杂树丛生，一线飞瀑从山腰间直泻而下；山脚下巨石纵横，林木葱茏，山路上有行脚商人赶着驮货的驴群缓缓前进，它既给幽静的山林增添了生气，又起着点题的作用。

（2）分析：该画山石树木运用雨点皴法表现，笔迹细密，又各有层次。作者以雄健、冷峻的笔力勾勒出山的轮廓和石纹的脉络，浓厚的墨色描绘出山川峻拔雄阔、壮丽浩莽的气概。山体从上到下，从前到后，虚实有致。远观则雄伟壮观，近观则又细致精微。从构图上采用高远的仰角，将山的高大雄伟表现的淋漓尽致。山脚出现的商旅队伍与高山进行对比，动静相宜。

（3）解释：北宋著名山水画家范宽长期生活在陕西终南、太华山林之中深入观察北方山川景物之真实面貌，他画的山水能创造出独特的艺术境界。

（4）评价：作品代表宋朝山水画的高超水平，意境淋漓；令人流连忘返，叹为观止。

他“势壮雄强”的风格特色成为北方山水的传统，为中国山水画注入阳刚之气，开雄浑之境。

37. 【参考答案】

描述：《大碗岛的星期天下午》表现巴黎人们在塞纳河阿尼埃的大碗岛上休息度假的情景。阳光下的河滨树林间，人们在休憩、散步，垂钓，河面上隐约可见有人在划船，午后的阳光拉下人们长长的身影。

分析：作品运用了非对称式的布局。阳光和河岸所形成的两道平行线将画面斜向右上进行分割，使得画面充满动感。这幅画主要采用了点彩画法。用微小的笔触画在画面上，形成小色斑块，靠观赏者眼睛的自然混合产生中间色，并通过色光的混合，增加光量，提高光的反射率和透明度，使颜色的调和达到和谐、鲜明的效果。

解释：画家通过简单的光学常识使作品产生出一种结构严谨的美感，一切都是如此的简洁，质朴的同时又是庄严，壮观的，简直达到了惊人的程度。

评价：画家极为讲究精密秩序构图的“点彩画法”，具有非凡的划时代意义，他的探索深刻地影响了近代艺术的形成，不仅影响了野兽派，也预示了近代几何抽象艺术的出现。这幅画也成为以通晓光学原理为基础的“科学艺术”的典范之作。

四、案例分析题（本大题共1题，共10分）

38. 【参考答案】

（1）根据材料分析，对该老师的做法既有好的方面，也有不好的方面，具体体现如下：

①根据课程标准评价建议该在课堂中老师给予学生自评的机会，注重美术学习表现的评价，美术不仅依据美术作业评价学生美术学习的结果，而且通过考查学生在美术学习过程中的表现，评价其在美术学习能力、学习态度、情感和价值观等方面的发展，突出评价的整体性和综合性，材料中美术老师的做法符合美术课程标准中重视学生学习态度的要求。这些都是该老师课堂上的优点。

②课程标准的评价建议材料中老师知道个别学生画不好，并没有给学生互评或小组评价交流的机会。违背了评价建议指出的采用多种评价方式评价美术作业。课程中仅让学生以评分的方式评价，评价方法也比较单一。在面对学生质疑时态度和做法也不合理。违背了教学建议中坚持面向全体学生的教学观。以上都是王老师不合理的课程教学内容。

（2）根据该教师的教学行为，提出以下教学建议：

①要正确地引导学生学习，认识学生作品的特点，引导学生在自评互评的过程中注意评价的角度和评价的整体性，增加评价的形式，如：采用在作业上粘贴小徽章和评语的方式。老师在认真地对待他们的作业的同时使学生更有自信心。

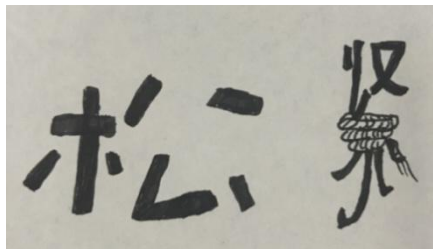
②重视形成性评价，提高学生的艺术能力。关注个体差异，评价注重引导学生的发展。在教学中，充分尊重学生的个人体验，肯定每个学生的表达方式，使每个学生对自己充满了信心。

③对学习有困难的学生降低评价标准，对学习优秀的学生鼓励他们挖掘自己的潜力。同时引导学生从纵向来比较自己的变化，发现自己的优点。

因此，在美术教学中，既要采用多种形式的评价方式，也要注重发挥学生的个性与创新思维，这样才符合新课标的教学要求。

五、美术图示题（本大题共 1 题，共 10 分）

39. 【参考答案】



六、美术创作题（本大题共 1 题，共 15 分）

40. 【参考答案】



七、教学设计题（本大题共 1 题，共 20 分）

41. 【参考答案】

课题：《色彩的感染力》

课型：新授

课时：1 课时

领域：欣赏·评述

三维目标：

(1) 知识与技能：了解色彩对人产生的心理联想，掌握色彩的三种不同表现形式，加深对色彩在美术作品中的感染力的理解，提高学生的艺术鉴赏能力。

(2) 过程与方法：通过对比欣赏、体验探究、小组讨论等学习方式，体验感受不同风格绘画作品中色彩所传达的情感和内在含义。

(3) 情感态度价值观：激发学生对不同风格艺术形式的学习兴趣，培养学生自主学习的能力和探索新知识的能力。

教学重点：了解色彩的三种不同表现形式及其特点。

教学难点：如何从色彩角度分析鉴赏美术作品。

教学过程：

(1) 导入

引导学生欣赏音频资料，请学生说说乐曲中体现出的艺术感染力可以用什么样的色彩进行表现，导入课题。

(2) 新授

欣赏作品，初步了解色彩的心理联想。

①欣赏图片，感受大自然和美术作品中的色彩表达主观情感。

②讨论探究，尝试用一些词汇来描述以下几种色彩给人的心理联想。

③欣赏体验，了解色彩的表现形式及其特点：

A. 欣赏三幅绘画作品，说说画家在运用色彩表现对象上有什么不同？

B. 课堂反馈，欣赏探究作品，掌握色彩的三种表现形式。

(3) 欣赏实践，体验感受不同风格绘画作品中色彩所传达的情感。鉴赏一组作品，教师设计问题，指导学生鉴赏作品。

图片展示，教师提示鉴赏角度：从内容、色彩特点、情感表达几方面交流对作品的分析感受。①作品描绘了怎样的场景？②画面中色彩的主色调是什么，主要运用了哪种色彩表现形式？③你从作品中感受到了什么样的思想情感？

(4) 课堂小结：师生共同总结出本节课的重难点：色彩的三种不同表现形式及如何从色彩角度分析鉴赏美术作品。

(5) 课后拓展，布置作业：观察生活中运用色彩的现象，体会其运用色彩过程所传达出的情感。并结合本节课的所学，尝试运用色彩来创作一幅小画，表达自己某种心理感受。



华图教师
HTEACHER.NET