

2019 年山西特岗音乐真题

二、选择题（20 题，每题 1 分，共 20 分）

6. 音乐中 “lento” 表示（ ）

- A. 广板
- B. 庄板
- C. 柔板
- D. 慢板

【答案】D. 慢板

【解析】广板 Largo、庄板 Grave、柔板 Adagio。故此题选 D。

7. 自然大调中属音上构成的七和弦是（ ）

- A. 大小七和弦
- B. 小小七和弦
- C. 减小七和弦
- D. 减减七和弦

【答案】A. 大小七和弦

【解析】以 C 自然大调上为例，属音上构成的七和弦 5724，大三和弦+小七度，构成大小七和弦。故此题选 A。

8. 贝多芬（ ）国著名作曲家

- A. 奥地利
- B. 德国
- C. 意大利
- D. 法国

【答案】B . 德国

【解析】贝多芬是古典主义时期，德国人。故此题选 B。

9. 小字一组的 b 到小字二组的 e 之间包含（ ）个半音。

- A. 4 个
- B. 6 个
- C. 5 个
- D. 3 个

【答案】C.

【解析】小字一组的 b 到小字二组的 e , 7123 之间包含 2 个全音 , 1 个半音 , 共五个半音。

故此题选 C。

10.我国创作的第一部歌剧是 ()

- A.《小二黑结婚》
- B.《江姐》
- C.《洪湖赤卫队》
- D.《白毛女》

【答案】D.《白毛女》

【解析】《白毛女》是我国的第一部新歌剧 , 是中国新歌剧的里程碑式的作品。故此题选 D。

11.下列乐器中不属于民族吹管乐器的是 ()

- A.长笛
- B.唢呐
- C.竹笛
- D.笙

【答案】A.长笛

【解析】长笛属于西洋乐器中的木管乐器。故此题选 A。

12.陕北民歌《赶牲灵》属于汉族民歌中的 ()

- A.小调
- B.劳动号子
- C.山歌
- D.秦腔

【答案】C.山歌

【解析】陕北民歌《赶牲灵》属于山歌中一般山歌中的信天游。故此题选 C。

13.《黄河大合唱》的曲作者是 ()

- A.聂耳
- B.冼星海
- C.朱践耳
- D.马思聪

【答案】B.冼星海

【解析】《黄河大合唱》的词作者是光未然 , 曲作者是冼星海。故此题选 B。

14.三和弦分为()种类型

- A.五
- B.三
- C.四
- D.二

【答案】C.四

【解析】三和弦有四种，大三和弦、小三和弦、增三和弦、减三和弦。故此题选 C。

15.被誉为圆舞曲之王的是()

- A.约翰·斯特劳斯
- B.柴可夫斯基
- C.鲍罗丁
- D.李斯特

【答案】A.约翰·斯特劳斯

【解析】约翰·斯特劳斯奥地利作曲家，被誉为“圆舞曲之王”。

16.七和弦的第二转位称为()

- A.五六和弦
- B.二和弦
- C.三四和弦
- D.四六和弦

【答案】C

【解析】七和弦的转位有三种，第一转位是以三音为低音，叫做五六和弦、第二转位是以五音为低音，叫做三四和弦、第三转位是以七音为低音，叫做二和弦。故此题选 C。

17.《酒狂》是哪种乐器演奏的乐曲。()

- A.古筝
- B.琵琶
- C.古琴
- D.扬琴

【答案】C.古琴

【解析】《酒狂》为阮籍所做的古琴曲。

18.下列调式中，以 E 为主音的是() (提示：此题有问题，不严谨)

A.以 E 为商的羽调式

B.以 F 为下属的和声小调

C.以 C 为角的徵调式

D.以 F 为 VI 级音的和声大调

【答案】C.以 C 为角的徵调式

【解析】C 为角，可以推出主音为降 E，此题有问题，选择最优选项 C 即可。故此题选 C。

19.钢琴曲《少女的祈祷》的曲式结构为（ ）

A.回旋曲式

B.奏明曲式

C.变奏曲式

D.单三部曲式

【答案】C.变奏曲式

【解析】《少女的祈祷》是采用变奏曲式写成的，全曲结构为：引子+主题+变奏I+变奏II+变奏III+变奏IV，降 E 大调，4\4 拍。全曲的和弦由属七和弦和主三和弦组成。变奏曲式是由原始陈述的主题以及它的一系列变奏陈述的变体，按照一定的逻辑关系组合起来而形成的一种曲式。即以一个主题为主导，利用再现，循环，奏鸣等原则，对主题进行多次变奏反复，从而具有整体上的层次感和逻辑性，不是杂乱无章的简单堆积。

故此题选 C。

20.下列不属于 A 大调的近关系调的是（ ）

A.升 c 小调


B.B 大调

C.b 小调

D.D 大调

【答案】B.B 大调

【解析】A 大调的近关系调有：升 f 小调、E 大调、升 c 小调、D 大调、b 小调。B 大调不属于。故此题选 B。

21.  属于装饰音中的（ ）

A.回旋音

B.顺回音

C.上波音

D.逆回音

【答案】C.上波音 波音是由主要音符开始 ,向上或向下与相邻的音符之间快速波动的装饰音。

【解析】A\B\D 回音是一种由四个音或五个音组成的旋律型 ,有顺回音和逆回音两种。故此题选 C。

22.八九拍属于()

A.单拍子

B.复拍子

C.混合拍子

D.变拍子

【答案】B.复拍子.

【解析】由相同的单拍子组合而成的拍子 ,叫做 “复拍子”。如 : $4/8$ 、 $6/8$ 、 $9/8$ 、 $12/8$ 。A.单拍子 : 只有一个强拍的二拍子和三拍子 ,叫做 “单拍子”。如 : $2/2$ 、 $2/4$ 、 $2/8$ 、 $3/8$ 、 $3/4$ 、 $3/2$; B.混合拍子 : 由两个或两个以上不同的单拍子组合而成的拍子 ,叫做 “混合拍子”。常见的混合拍子有五拍子和七拍子两种。如 : $5/4$ 、 $5/8$; $7/4$ 、 $7/8$ 。D.变拍子:包括变换拍子和交错拍子。(1)变换拍子 : 在乐曲中 ,各种拍子交替出现 ,叫做 “变换拍子”。如 :变换拍子可以把不同拍子集中写在乐曲的开头 ,也可分散写在乐曲中。(2)交错拍子 : 几种拍子同时进行 ,叫做 “交错拍子”。在交错拍子中 ,强拍的位置可能是相同的 ,也可能是不同的。故此题选 B。

23.《欢乐颂》是贝多芬第九交响曲第()乐章。

A.一

B.二

C.三

D.四

【答案】D.四

【解析】A.第一乐章:不太快的略呈庄严的快板 , d 小调 , $2/4$ 拍子 ,奏鸣曲式。最开始在低沉压抑的气氛下由弦乐部分奏出 ,而后逐渐加强 ,直至整个乐队奏出威严有力 ,排山倒海式

的全部主题。B.第二乐章:极活泼的快板，d 小调，3/4 拍子，庞大的诙谐曲式。具有精力充沛的奥地利民间舞曲“连德勒”的特征。C.第三乐章，如歌的柔板，降 B 大调，4/4 拍，不规则的变奏曲式。两个主题，其中第一主题充满了静观的沉思，具有强烈的抒情性和哲理性。法国著名作曲家、乐评家柏辽兹评价此乐章是“伟大的乐章”。D.第四乐章，第四乐章单独占据一个轨道，也有一些唱片把序奏部分和人声独唱、重唱、合唱部分分为两轨，但其实上两者都属于第四乐章这个整体。其中的人声部分所演唱的也就正是德国诗人席勒的诗作《欢乐颂》。接着木管徐徐的引出了“欢乐颂”的主题，好像一缕阳光突破浓密的云层洒向大地，整个欢乐的主题渐渐拉开序幕，贝多芬真正的理想王国就在眼前！故此题选 D。

24.七声清乐调式中加入的偏音为（ ）。

- A.清角、闰
- B.变徵、变宫
- C.清角、变徵
- D.清角、变宫

【答案】D.清角、变宫

【解析】在五声调式的基础上加入清角（4）和变宫（7），构成七声清乐调式。

在五声调式的基础上，加入变徵（ $\sharp 4$ ）和变宫（7），构成七声雅乐调式。

在五声调式的基础上，加入清角（4）和闰（ $\flat 7$ ），构成七声燕乐调式。故此题选 D。

25.下列属于调式音级的是（ ）。（提示：此题此题不严谨）

- A.III、VI、VII
- B.II、IV、V
- C.I、III、V
- D.I、III、IV

【答案】C.I、III、V

【解析】I、III、V级为稳定音级（构成大三和弦）；I、IV、V级为正音级（各音级均可构成大三和弦）。故此题选 C。

三、填空题（20 空，每空 1 分，共 20 分。）

26.振动规则与否，分为（ ）（ ）

【答案】乐音；噪音

【解析】音是由于物体的振动而产生的。音分为乐音与噪音两种。乐音是指振动规则的音；噪音是指振动不规则的音。

27.小字一组的 a 被称为（ ）音

【答案】国际标准

【解析】国际标准音即小字一组的 a。

28.和声大调的特性音程是（ ）（ ）（ ）（ ）

【答案】增二度、减七度、减四度、增五度

【解析】在和声调式中，由于和声大调第六级相较于自然大调第六级降低了一个半音，因而产生了自然大、小调中没有的增二度、增五度、减四度、减七度。这四种音程为和声调式所特有，所以叫做和声调式的特性音程。

29.大调式包括（ ）（ ）（ ）三种类型

【答案】自然大调、和声大调、旋律大调

【解析】以 C 为主音，主音上方的三度音为大三度，因而主音三和弦为大三和弦的调式，叫做大调式。大调式有三种形式：自然大调、和声大调（降 VI 级）、旋律大调（下行降 VI、VII 级）。

30.假如把一个音符分成三部分代替基本划分的（ ）部分，便形成三连音。

【答案】两

【解析】将基本音符分为均等的三部分，用来代替基本划分的两部分，这就是我们通常说的“三连音”。

31.不超过纯八度的音程叫作（ ）音程

【答案】单

【解析】一个八度之内的音程，叫做单音程。超过一个八度之外的音程叫复音程。

32.五声民族调式包括()()()()()

【答案】宫、商、角、徵、羽

【解析】按照纯五度排列起来的五个音(宫、商、角、徵、羽)所构成的调式，叫做五声调式。五声调式的特点：缺少半音和“三整音”等尖锐倾向，宫——角之间形成五声调式中的唯一大三度。

33. ()是音乐的骨骼。

【答案】节奏

【解析】节奏是音乐的骨骼，是塑造音乐形象的重要手段，人们常常运用千变万化的节奏，使音乐丰富多彩。

34.g小调这个概念，“g”表示()的高度，而“小调”表示()类别。

【答案】主音；调性

【解析】在传统音乐理论中，由若干个音合理的组织在一起，并以某个音为中心构成一个体系叫调式，调式的性质、特点叫调性。

35. 写出下列半全音。(5分)

36. 写出下列音程性质，并写出协和程度。(10分)

37. 写出和弦名称。(10分)

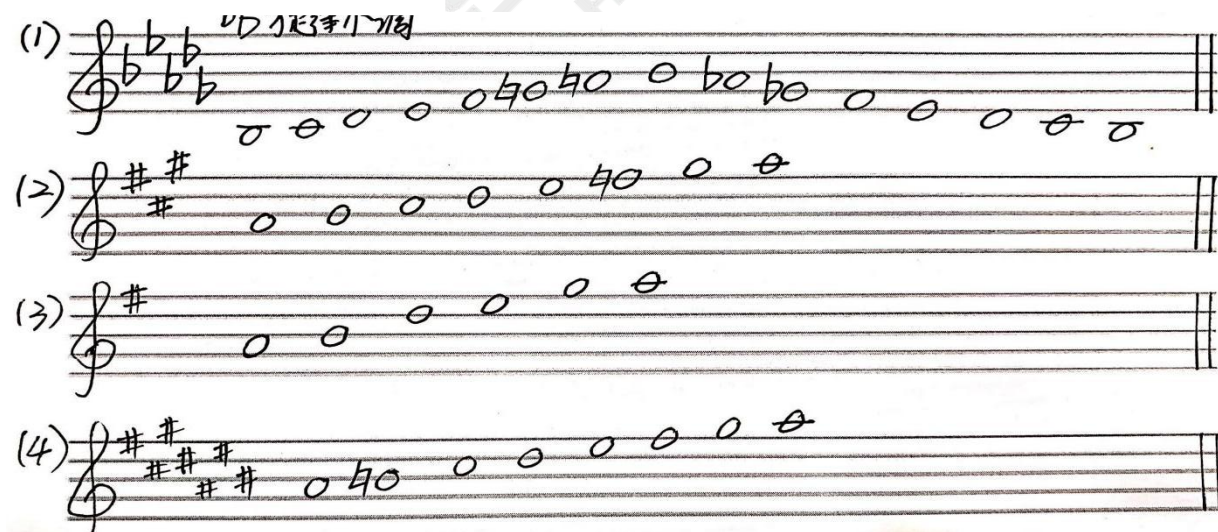
【答案】

- | | |
|--------------|---------------|
| 1.大三 | 2.大三六 (大三六) |
| 3.小三四六 (小四六) | 4.减三四六 (减四六) |
| 5.减小七 (半小七) | 6.小七五六 (小五六) |
| 7.小七三四 (小三四) | 8.减小七 (半减七) |
| 9.大小七 | 10.大七五六 (大五六) |

38.用调号的方式写出下列各调式音阶。(10分)

- (1) b^b 旋律小调音阶
- (2) A 和声大调音阶
- (3) 以 D 为徵音的五声商调式音阶
- (4) 以 B 为闰, 写出燕乐羽调式音阶

【答案】



39.将下列简谱译成五线谱。(5分)

1=F 3/

1. $\underline{2}$ $\sharp 2$ | 3 4 $\sharp 4$ | 5. $\underline{6}$ $b 6$ | 5 — 1 ||

【答案】

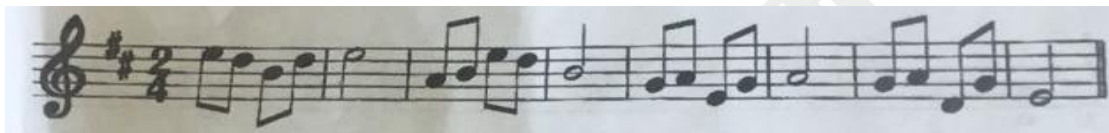


40. 写出 $\flat B$ 大调的所有近关系调。(5 分)

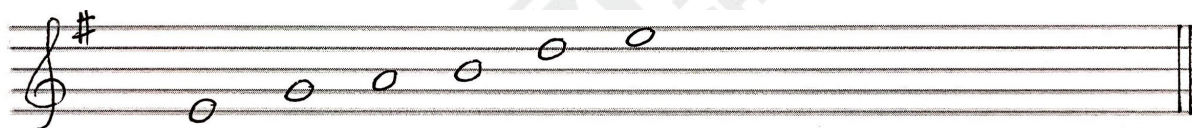
【答案】g 小调 $\flat E$ 大调 c 小调 F 大调 d 小调

【解析】一个调的近关系调为：(1) 本调的平行大(小)调；(2) 向上纯五度大(小)调及平行调；(3) 向下纯五度大(小)调及平行调。

41. 分析调式并写出该调式的音阶。(5 分)



【答案】E 羽五声调式



【解析】本题为民族调式。分析步骤：(一) 找主音，结束音为 E；(二) 排列出现的所有音级：3 2 6 7 5；(三) 找宫-角(大三度) 56723；(四) E 对应的羽。故该调式为 E 羽五声调式。