

# 湖南教师招聘考试笔试

## 美术专业知识考点精选答案及解析

### 中国美术史

#### 考点 1：史前美术

1. 【参考答案】 C

【解析】 仰韶文化彩陶分为半坡类型与庙底沟类型。半坡类型的代表作品主要有《三色纹彩陶盆》、《人面鱼纹彩陶盆》，都有鱼纹的出现。

2. 【参考答案】 D

3. 【参考答案】 B

【解析】 题干中作品为仰韶文化半坡类型代表《人面鱼纹彩陶盆》。

#### 考点 2：史前美术

1. 【参考答案】 B

2. 【参考答案】 A

3. 【参考答案】 D

#### 考点 3：先秦美术

1. 【参考答案】 A

2. 【参考答案】 D

【解析】 图为嘉峪关魏晋壁画墓，画像砖系列之一。画像砖是一种表面有模印、彩绘或雕刻图像的古建筑用砖，它形制多样、图案精彩、主题丰富，深刻反映了当时的社会风情和审美风格，是中国美术发展史上的一座里程碑。

#### 考点 4：秦汉美术

1. 【参考答案】 B

2. 【参考答案】 D

【解析】此图是 1961 年在南京地区的南朝墓室中出土了《竹林七贤与荣启期》画像砖。南京西善桥南朝墓室的画像由 200 多块墓砖组成，人物形象皆作线雕而凸现在画面上。画家捉刀如笔，准确生动，南壁为嵇、阮、山、王四人，北壁为向、刘、阮、荣四人，人物之间以银杏、垂柳、松槐相隔。八人均席地而坐，但各以一种最能体现自己个性的姿态来表现，有的抚琴啸歌，有的颌首倾听，有的高谈玄理，有的舞弄如意，人人宽衣博带，孤傲高雅；崇尚老庄之情，追求个性之心，溢于画面。士族知识分子自由清高的理想人格，在画像砖上得到充分地表现。

3. 【参考答案】 C

【解析】画像石、画像砖是我国汉朝时期的特殊艺术形式。

#### 考点 5：秦汉美术

1. 【参考答案】 A

2. 【参考答案】 C

#### 考点 6：魏晋美术

1. 【参考答案】 A

【解析】顾恺之的绘画注重表现人物精神面貌，尤其重视眼神的描绘，一反汉魏古拙之风，专重传神，点睛最妙。据记载，他作画数年不点眼睛，人问其故，他回答“四体妍蚩本无关于妙处，传神写照，正在阿堵中。”认为绘画中人物形体的美丑对绘画的意义不是最紧要的，而传神的关键是描绘眼睛。

2. 【参考答案】 A

【解析】B 作者是唐寅，C 作者是张萱，D 作者是展子虔。A 符合题干要求。

3. 【参考答案】B

4. 【参考答案】A

#### 考点 7：魏晋美术

1. 【参考答案】D

2. 【参考答案】C

3. 【参考答案】C

#### 考点 8：魏晋美术

1. 【解析】社会

#### 考点 9：隋唐五代美术

1. 【参考答案】A

2. 【参考答案】A

3. 【参考答案】C

【解析】《虢国夫人游春图》是一幅表现唐朝贵族三月三日骑马踏青的画作。画上共有八骑九人，前面三骑，后面三骑，中间两骑。画中的马，匹匹肥硕健壮，步伐轻盈；画上的人，个个衣冠华丽，丰姿绰约。画上没有着任何背景，只用毛笔点画出茵茵绿草，衬托出春天的气息。《王蜀宫妓图》原名《孟蜀宫妓图》，俗称《四美图》，描绘的是五代前蜀后主王行的后宫故事，画面四个歌舞宫女正在梳妆待君王召唤侍奉。她们头戴金莲花冠，身着云霞彩饰的道衣，面施胭脂，体貌丰润中不失娟秀，情态端庄而又娇媚。《簪花仕女图》描写贵族妇女春夏之交赏花游园的情景，她们华丽奢艳在庭院中游玩，动作悠闲、拈花、拍蝶、戏犬、赏鹤、徐行、懒坐、无所事事，侍女们持扇相从。《簪花仕女图》绘有仕女五人，使女一人，犬两只，鹤一只。《捣练图》是唐代画家张萱之作，描绘了唐代城市妇女在捣练、理线、熨平、缝制劳

动操作时的情景。根据图2展示可知答案选 C

### 考点10：隋唐五代美术

#### 1.【参考答案】D

【解析】以判断法分析：文人画兴起于宋朝，故文人画之始必定在宋朝之前，而 ABC 中的人物均为元代之后的画家，所以可以判定是 D。

#### 2.【参考答案】B

【解析】“外师造化，中得心源”是唐代画家张璪所提出的艺术创作理论。是中国美学史上“师造化”理论的代表性言论。

“造化”，即大自然，“心源”即作者内心的感悟。“外师造化，中得心源”也就是说艺术创作来源于对大自然的师法，但是自然的美并不能够自动地成为艺术的美，对于这一转化过程，艺术家内心的情思和构设是不可或缺的。

“外师造化”明确现实是艺术的根源，强调艺术家应当师法自然，是基于坚持艺术与现实关系的唯物论基础上，带有朴素唯物主义的色彩。从本质上讲不是再现模仿，而是更重视主体的抒情与表现，是主体与客体、再现与表现的高度统一。

#### 3.【参考答案】B

【解析】《韩熙载夜宴图》为五代时期顾闳中的绘画作品。

### 考点 11：隋唐五代美术

#### 1.【参考答案】A

#### 2.【参考答案】C

#### 3.【参考答案】C

## 考点 12：隋唐五代美术

### 1. 【参考答案】

时代背景：此作品是盛唐时期著名仕女画家张萱的经典代表作品之一。

主要内容：画中表现宫中妇女加工绢丝的生活场面。长卷式的画面上分为三组，一组是用木杵捣练的场面；一组是理线和缝纫的活动；一组是用熨斗熨平的活动。

艺术特点：画中人物有坐有站、有高有低，动作联系自然合理，构图有序，疏密有致，富有节奏感。其线条工细遒劲，设色富丽，以重彩渲染，给人以活泼明快的感觉。人物形象均为丰颊硕体，服饰艳丽，表现出唐朝仕女画的典型风格。画家注重人物细节的描绘，将画中人物动作凝神自然、细节刻画生动，使人看出扯绢时用力的微微后退仰，表现出作者的观察入微，仿佛惟有捣丝之声可闻，生活气息甚浓。

意义影响：《捣练图》不仅为我们提供了盛唐时期宫廷贵妇劳动的场景，而且展示出唐朝服饰的华美及特色，发髻、头饰，化妆等信息，还有生活用具的情况，为后世了解盛唐情形，提供了形象资料。

## 考点13：隋唐五代美术

### 1. 【参考答案】B

【解析】图为五代时期顾闳中作品《韩熙载夜宴图》。作品创作于五代，与唐代无关。

### 2. 【参考答案】C

【解析】《韩熙载夜宴图》是中国画史上的名作，原迹已失传，今版本为宋人临摹本以连环长卷的方式描摹了南唐巨宦韩熙载家开宴行乐的场景。韩熙载为避免南唐后主李煜的猜疑，以声色为韬晦之略，每每夜宴宏开，与宾客纵情嬉游，分为五部分：听琵琶演奏、集体观舞、间息、独自赏乐、依依惜别。这幅长卷线条准确流畅，工细灵动，充满表现力。被称为“中国十大传世名画”之一。

#### 考点 14：隋唐五代美术

1.【解析】观舞、休闲、赏乐。

#### 考点 15：隋唐五代美术

1.【参考答案】

“黄家富贵，徐熙野逸”是指五代的花鸟画出现的两大阵营，以西蜀黄筌为代表的一派，被称为“黄家富贵”，因为他们多描绘宫廷苑囿中的珍禽奇花，画法精细，以轻色渲染而成；而江南的徐熙所代表的一派，则多取材于水鸟野卉，画法多用墨笔，色彩极少，相对黄筌一派的风格，这一派被称作“徐家野逸”。

黄筌的风格：

- (1) 取材多为宫廷珍禽瑞鸟，奇花异卉；
- (2) 画法多采用“双钩填彩”笔致工细；
- (3) 设色鲜明，画风富丽。徐熙的风格：

- (1) 取材多为民间汀花野竹，水鸟渊鱼；
- (2) 画法重在用墨，兼勾带染，有“落墨花”之称；
- (3) 设色不以晕淡为工，只是略加色彩。

两位画家画风的不同，故画史上有“黄家富贵，徐熙野逸（徐黄异体）”之说。

#### 考点 16：佛教艺术

1.【参考答案】C

2.【参考答案】B。

#### 考点 17：佛教艺术

1.【参考答案】A。

### 考点 18 : 宋元美术

1. 【参考答案】 B
2. 【参考答案】 D
3. 【参考答案】 C

【解析】《清明上河图》宽 25.2 厘米，长 528 厘米，绢本设色。作品以长卷形式，采用散点透视构图法，生动记录了中国十二世纪北宋汴京的城市面貌和当时汉族社会各阶层人民的生活状况。描绘当时清明时节的繁荣景象，是汴京当年繁荣的见证，也是北宋城市经济情况的写照。故此题选 C。

### 考点 19 : 宋元美术

1. 【参考答案】 D

### 考点 20 : 宋元美术

1. 【参考答案】

文人画在中国绘画中占有非常重要的地位，其发展历程经历了以下几个历史阶段：

(1) 宋代：是文人画兴起的时代，宋代出现了最早的文人士大夫绘画，以米氏父子为代表。

(2) 元代：元代文人画开始成为画坛主流。这一时期的文人画家提出“书画同源”，主张诗书画合为一体。重视主观意兴的抒发，与宋代院体画的刻意求工、注重形似大相径庭，形成鲜明的时代风貌，也有力地推动了后世文人画的蓬勃发展。

(3) 明清时期：董其昌完善了文人画的理论；以徐渭、朱耷、等为为代表的画家开创了泼墨大写意的画法；石涛强调写生的重要性，提出对大自然的描绘要和艺术家的精神境界合二为一；至扬州画派，在文人画的传统题材中赋予新意。在构图布局上，诗、书、画、印浑然一体，在形式技巧上丰富了水墨写意法的表现力，用笔奔放，挥洒自如，给人耳目一新的

感受。

## 考点 21：宋元美术

### 1. 【参考答案】

时代背景：南宋山水画家马远构图多用边角形式，夏圭常以半边景物表现空间，二人画风有相似之处，故有“马一角，夏半边”之称。

主要内容：马远继承并发展了李唐的画风，以雄健的大斧劈皴画奇异险峻的山石峰峦，尤善于在章法上大胆取舍剪裁，描绘山之一角、水之一涯的局部，画面上留出大幅空白以突出景观，表现空旷浓郁的诗意。这种“边角之景”被后世称为“马一角”。传世《踏歌图》是他山水代表作品。夏圭用笔苍老，水墨淋漓，点景人物笔简神全，寥寥数笔而神态迥出。传世巨型长卷《溪山清远图》是其代表作品。

艺术特点：马、夏山水由于大胆剪裁，突破全景程式而画边角之景，因而被称为“马一角，夏半边”。马、夏的边角之景是艺术上的高度提炼，把富有感情色彩的景物加以突出，使画面情景交融富有浓郁诗意，是对传统山水的发展和丰富。

意义影响：马远、夏圭所代表的这种独特水墨绘画，苍劲一派，风行一时，在南宋中期，几乎笼罩了整个画坛。他们的画风，对后世影响极深。

## 考点 22：宋元美术

### 1. 【参考答案】 C

【解析】 AB 均为宋代的历史故事画，D 为北宋的山水画。李嵩是南宋光宗宁宗时画院待诏，他原为木工，后习画，人物山水花鸟无所不能，风俗画独具特色。据载他画过表现农事艰苦的《服田图》及城市中酗酒、嫖妓、赌博、斗殴等畸形生活的《四迷图》。他画的《货郎图》表现货郎来到农村，村童及农妇围着货郎担观看，与一般表现富贵气象的货郎不同，极言生活气息。传为他画的《巴船下峡图》成功地描绘出船通过急流险滩时船工们紧张搏斗的



情景。

2. 【参考答案】 B

【解析】 A 是唐代张彦远的绘画史论著作，C、D 均为明清时期出现的绘画教材，《宣和画谱》中“宣和”二字就是宋徽宗的年号。用排除法可选 B。

3. 【参考答案】 C

【解析】《江亭山色图》是元代倪瓒作品，《夏山高隐图》图是元代王蒙作品，《富春山居图》为元代黄公望作品，《万壑松风图》为南宋李唐作品（五代亦有巨然的同名作品，但 ABD 已然排除，故选 C。

**考点 23：宋元美术**

1. 【参考答案】 C

【解析】宋代的郭熙在《林泉高致》中，对三远法下过这样的定义：“山有三远：自山下而仰山巅谓之高远；自山前而窥山后谓之深远；自近山而望远山谓之平远。”三远法，就是一种时空观，以仰视、俯视、平视等不同的视点来描绘画中的景物，打破了一般绘画以一个视点，即焦点透视观察景物的局限。

2. 【参考答案】 A

【解析】 B 作者是唐寅，C 作者是张萱，D 作者是展子虔。A 符合题干要求。

3. 【参考答案】 A

【解析】给出的画作是《清明上河图》局部片段。清明上河图全面反映了北宋时期都城市民的生活面貌和风俗人情，在绘画题材上很明显是属于风俗画，所以选 A。

4. 【参考答案】 B

**考点 24：宋元美术**

1. 【参考答案】 B

【解析】黄筌(约903-965),五代时西蜀画院的宫廷画家。黄筌多画宫中异卉珍禽,徐熙多写汀花水鸟,故有“黄家富贵,徐熙野逸”之谚。进入北宋后,“黄家富贵”成为北宋宫廷花鸟画的标准,花鸟画体现了西蜀宫廷画家黄筌的最高绘画成就。

2.【参考答案】B

【解析】“元四家”是元代山水画的四位代表画家的合称。分别是吴镇、王蒙、黄公望、倪瓒,赵孟頫不属于元四家。

3.【参考答案】A

4.【参考答案】A

#### 考点 25 : 宋元美术

1.【参考答案】D

2.【参考答案】A

3.【参考答案】D

#### 考点 26 : 宋元美术

1.【参考答案】B

2.【参考答案】C

3.【参考答案】B

#### 考点 27 : 明清美术

1.【参考答案】C

【解析】“吴门四家”是指沈周、唐寅、文徵明、仇英。吴伟是明代浙派画家。

2.【参考答案】D

3.【参考答案】D

4.【参考答案】A

## 考点 28：明清美术

### 1.【参考答案】

明末士大夫文人画家董其昌的《画禅室随笔》中提出的著名绘画理论观点。

他以佛家禅宗分南北为喻，认为画也有南北二宗，南北宗均始于唐，北宗以李思训父子青绿山水至马远、夏圭为代表。南宗以王维水墨山水经荆、关、董、巨至元四家为代表。认为北宗的绘画是苦练的结果，但是无天趣可言，而文人绘画的率真与士气是一般人学不到的。

“南北宗论”在绘画中尚率真，轻工力，崇士气，斥画工，重笔墨，轻丘壑，尊变化，黜刻画。

董其昌借禅论宗把唐以来的山水画划分为两大体系，文人画禅之南宗，院体画禅之北宗。这种做法实际上是根据于当时的政治、宗教、经济和社会风气所致的文人画思潮的反映，旨在建立绘画品评的新标准，虽有抬高文人画和贬低院体画的片面消极之举，但作为山水画派研究的作用还是应予以肯定的。提倡的美学观念对后来的绘画产生了深远的影响，也造成了明末以后有些画家一味摹古和追求笔墨而脱离生活的不良倾向。

## 考点 29：明清美术

### 1.【参考答案】

①在“吴门画派”兴复文人画的风潮影响下，明代中期的绘画变得更有生气，在技法上也有许多突破，表现于花鸟画创作上，水墨写意的大家应运而生，他们就是号白阳山人的陈淳，及号青藤的徐渭，因此世称“青藤白阳”。

②徐渭的泼墨大写意，用笔狂放，墨法变化多端，出神入化，自成一家。徐渭还擅长行草，运笔一如泼墨花卉，不拘绳墨，腾挪多姿，为明代书法注入了鲜活的气息。

③陈淳的没骨写意花鸟画，剪裁选取巧妙有生气深具特色。

**考点 30 : 明清美术**

## 1. 【参考答案】 C

【解析】《窥简》为陈洪绶成熟时期的版画杰作——《张深之正北西厢记》插图。崔莺莺如同隐藏在画中的女子，情书使她沉醉于爱情的美景，四季变幻的屏风暗示了她复杂的心事，而屏风后的红娘将观众拉回现实，丰富了故事的情节。陈洪绶对戏剧场景独具匠心地剪裁，四季屏风间隔出的灵动的空间，有张有弛，韵律生动，给人无限遐想。

## 2. 【参考答案】 B

【解析】“波臣派”是指明代晚期，由福建人曾鲸创立的肖像画流派，在明末清初画坛有着重要的影响。

## 3. 【参考答案】 A

【解析】朱耷，号“八大山人”。故 B、D 错误。朱耷以花鸟画著称，继承陈淳、徐渭传统，发展了泼墨写意画法。作品往往缘物抒情，以象征、寓意和夸张的手法，塑造奇特的形象，抒发愤世嫉俗之情和国亡家破之痛。笔墨洗练雄肆，构图简约空灵，景象奇险，格调冷隽，达到了笔简意赅的艺术境地。故 C 错误。清初四僧是指原石涛、八大山人、髡残、弘仁。故此题选 A。

## 4. 【参考答案】 D

## 5. 【参考答案】 A

【解析】《芥子园画传》又称《芥子园画谱》，是清代绘画技法图谱，它系统地介绍了中国画的基本技法，图文并茂，流传广泛，至今仍享有极高的声誉。

## 6. 【参考答案】 D

**考点 31 : 明清美术**

## 1. 【解析】 雨果。

- 1.【解析】景泰蓝
- 2.【解析】天津杨柳青、苏州桃花坞、山东潍坊县的杨家埠。

### 考点 32：明清美术

- 1.【参考答案】C
- 2.【参考答案】A
- 3.【参考答案】

(1) 清代乾隆、嘉庆年间，扬州的盐业进入鼎盛时期。富裕的盐商们热衷于附庸风雅，因而在扬州形成对艺术品的强大购买力。那时在扬州画坛上活跃着一批以卖画为生的职业画家，其中杰出的代表人物是金农、黄慎、郑燮、李鱓（鱣）、李方膺、汪士慎、高翔、罗聘等 8 人。

(2) 他们在生活作风、艺术观点、绘画风格上都有相通之处，因此形成了一个流派——扬州画派，习惯上称之为“扬州八怪”。“扬州八怪”在研究、学习传统的基础上，不受成法的约束，自由驰骋笔墨，抒发胸怀，以清高绝俗、清新淋漓的画风出现在清代画坛上，被当时主张复古的正统画派视之为“怪”。在中国绘画艺术发展史上，他们打破常规，推陈出新，树一代画风，占有重要位置。

(3) 他们继承了文人画的艺术传统，并在文人画的传统题材中赋予新意。在构图布局上，诗、书、画、印浑然一体；在形式技巧上丰富了水墨写意法的表现力，用笔奔放，挥洒自如，给人耳目一新的感受。

### 考点 33：近现代美术

- 1.【参考答案】C

【解析】油画素描稿《血衣》的作者为王式廓，尺寸为 192.0 厘米×345.0 厘米。作品取材于我国土地革命斗地主的场景，画面抓住一位悲痛欲绝的妇女，正举起血衣的瞬间。描绘

了激愤的人海与起伏的山峦。在沉郁浑厚的黑白色调中汇成了震撼人心的控诉。作品现收藏于中国国家博物馆。

2.【参考答案】D

【解析】A 王广义的作品是对波普艺术图像风格的个人化阐释，形成了一种独特的中国风格和符号。B 罗中立是当代著名的油画家，其《父亲》是其典型代表作品。C 徐冰是当代著名的版画家。D 蔡国强从年代中期开始使用中国发明的火药创作作品，是国际艺坛上最受瞩目的中国人之一。

3.【参考答案】B

【解析】黄宾虹成熟时期采用积墨法，画面往往具有黑密厚重的感觉。

4.【参考答案】A

【解析】吴昌硕，浙江省孝丰县鄣吴村（今湖州市安吉县）人，是晚清著名画家、书法家、篆刻家，为“后海派”中的代表，是杭州西泠印社首任社长。吴昌硕与任伯年、赵之谦、虚谷齐名为“清末海派四大家”。

5.【参考答案】A

【解析】《三千年结实之桃》创作于民国7年（1918），这一年吴昌硕75岁。画面呈反“S”形构图，极具灵动回环之致。右侧一粗干自下向上，打破了规整的局面。两簇茂密的枝叶丛中，斗大的桃实或显或隐，一上一下，遥相呼应。湿笔淡墨点而出的立石出现在枝叶右侧，使画面益显浑厚苍劲。整件作品风格热烈昂扬，粗枝大叶，笔墨纵横，淋漓奇古。从真率放纵的用笔可以看出，完全出之于吴昌硕先生深厚的篆籀书法功底。硕大的桃实用鲜艳的西洋红和藤黄结合写出，可以说处处能见用笔的轨迹，完全是“写”出来的。这一优点为后来的齐白石所继承，同样出现于白石老人为数众多的仙桃画题之中。

除了梅花水仙等花卉，蟠桃和石榴等蔬果也成为吴昌硕先生最常见的绘画题材，尤其是题为

“曼倩移来”或“千年桃实大如斗”的桃实图，成为他发挥艺术想象力的大舞台。日常生活中的普通花果，在他的笔下无不洋溢着饱满旺盛的生命力。这些“活泼泼地绕精神”的艺术形象，与其说是画家本人生命活力的一种外化，毋宁说是对生生不息自然力量的由衷礼赞。

6. 【参考答案】 B

【解析】徐悲鸿在美术上坚定不移地选择了现实主义的绘画道路，认定“素描写生是一切造型艺术的基础”，指出“艺术家应与科学家同样有求真精神，研究科学，以数学为基础，研究艺术，以素描为基础”，认为要恢复师法造化就要靠写生，而乞灵于抄袭模仿只能造成中国艺术的停滞不前。

7. 【参考答案】 D

8. 【参考答案】 D

9. 【参考答案】 B

10. 【参考答案】 A

11. 【参考答案】 D

12. 【参考答案】 C

13. 【参考答案】 C

14. 【参考答案】 D

15. 【参考答案】 B

#### 考点 34：书法艺术

1. 【参考答案】 C

【解析】《勤礼碑》此碑全称《秘书省著作郎夔州都督府长史上护军 颜君神道碑》。颜勤礼是颜真卿曾祖父，颜真卿 71 岁撰书来纪念其曾祖父颜勤礼立的墓碑。此碑 1922 年在今西安社会路出土，螭首方座，高 268 厘米，宽 92 厘米。四面刻字，碑阳书字 19 行，阴书字

20行，每行各38字。碑的左侧书字5行，每行37字。右侧的铭文已被磨去。1948年，《勤礼碑》被移存西安碑林。碑林中所藏颜碑，多因长期捶拓磨损，惟此碑出土晚，磨损少，字迹未失原来神韵，是不可多得的名碑。

2. 【参考答案】B

【解析】“蚕头燕尾”是指隶书的横画起笔和横波收笔。起笔时，笔锋向左下角顿挫取逆势，这样形成的头部称“蚕头”。收笔时先顿按后向右上方逐渐顺势提锋，形成的波脚称“燕尾”。而A篆书的基本笔画主要是由直和曲两种线条组成的，基本笔法是圆笔裹锋，笔画讲究圆转。C楷书形体方正，笔画平直。D行书点画活泼、生动、变化多姿，呼应关系明显。由于运笔的连带，各个笔画之间出现了“牵丝”。

3. 【参考答案】A

4. 【参考答案】D

【解析】龙门二十品中有十九品在古阳洞，仅有一品在位于老龙洞外的第660窟（慈香窟）。这些造像记中的功德主多是北魏的王公贵族、高级官吏和有道高僧。他们为孝文帝歌功颂德或为祈富禳灾而开龕造像。他们的名字多在史书上有所记载。这些造像记中往往涉及当年的史实，因此，龙门二十品不但是北魏时期书法艺术的精华之作、魏碑书法的代表作，也是具有研究价值的史料。

5. 【参考答案】B

【解析】隶书源自于西汉时期，在东汉达到顶峰，世有“汉隶唐楷”之称。

6. 【参考答案】C

【解析】王羲之的《兰亭序》、颜真卿的《祭侄文稿》和苏轼的《寒食帖》，被后人誉为“天下三大行书”。这三幅字，全部都是草稿。全部都是书写者情感最强烈时，挥墨而成的。

7. 【参考答案】B



【解析】图中书法作品是晋代大书法家王羲之的代表作《兰亭序》的部分内容，《兰亭序》被称为“天下第一行书”。

## 8.【参考答案】A

### 考点 35：书法艺术

#### 1.【参考答案】

《兰亭序》晋朝人叫《临河序》，后人又称为《修禊序》、《禊帖》、《兰亭诗序》，计二十八行，三百二十四字，据说，东晋永和九年（公元三五三年）三月三日，天朗气清，惠风和畅，王羲之与谢安、孙绰等四十一人在山阴兰亭流觞饮酒，赋诗唱和。王羲之面对良辰美景、高朋挚友，用蚕茧纸、鼠须笔，乘兴写下了这篇“道媚劲健，绝代更无”的序文，唐太宗李世民酷爱王羲之的书法，千方百计得到了《兰亭序》，常常“置之座侧，朝夕观览”。

《兰亭序》结体欹侧多姿，错落有致，千变万化，曲尽其态，帖中二十个“之”字皆别具姿态，无一雷同。用笔以中锋立骨，侧笔取妍，有时藏蕴含蓄，有时锋芒毕露。尤其是章法，从头至尾，笔意顾盼，朝向偃仰，疏朗通透，形断意连，气韵生动，风神潇洒。从《兰亭序》那“不激不厉”的风格中，蕴藏着作者圆熟的笔墨技巧、深厚的传统功力、广博的文化素养和高尚的艺术情操。被后世尊为“天下第一行书”。

#### 2.【参考答案】

《祭侄文稿》全称《祭侄季明文稿》，麻纸本，行书纵 28.2 厘米，横 75.5 厘米，二十三行，每行十一二字不等，共二百三十四字。

颜真卿的《祭侄文稿》，由于是真迹传世（现藏台北故宫博物院），更被后世誉为“在世颜书第一”。这件草稿无论内容还是书法都极为典型。此文稿追叙了常山太守颜杲卿父子一门在安禄山叛乱时，挺身而出，坚决抵抗，以致“父陷子死，巢倾卵覆”（《祭侄文稿》），取义成仁，英烈彪炳之事。祭悼其侄颜季明更见疾痛惨怛，哀思郁勃。本帖通篇用笔之间情如潮

涌，书法气势磅礴，纵笔豪放，一泻千里，常常写至枯笔，更显得苍劲流畅，其英风烈气，不仅见于笔端，悲愤激昂的心情流露于字里行间。被元人鲜于枢誉为“天下行书第二”。

### 3.【参考答案】

《黄州寒食帖》是苏轼在宋神宗元丰二年被贬为黄州团练副使时所书行草《黄州寒食二首》诗。这是两首遣兴的诗作，是苏轼被贬黄州第三年的寒食节所发的人生之叹。

全帖字形欹正参错，或大或小；结构左右疏密相间，时紧时放；运笔浑厚中带俏丽，圆转中又见劲挺，布白时疏能走马，时又密不通风，浑然天成，自然生动，形成强烈的节奏韵味，反映了他的感情起伏波动，或冷如死灰，或悲愤愤慨；有时仰天叹息，有时不甘压抑，是当时苏轼感情的生动流露。

## 外国美术史

### 考点 36：原始及古代美术

1.【参考答案】B

2.【参考答案】D

【解析】图片给出的是旧石器时代的雕塑作品，在奥地利的维伦道夫出土。故选 D

3.【参考答案】C

4.【参考答案】B

### 考点 37：原始及古代美术

1.【参考答案】B

2.【参考答案】C

【解析】在亚述王国，猎狮是国王的特权，壁画浮雕经常出现国王猎杀狮子的图案，著名的垂死的狮子浮雕有很多幅，有母狮和雄狮，题干中的图片是公元前七世纪中叶的雄狮浮雕。

3. 【参考答案】 B

【解析】掷铁饼者，大理石雕复制品，高约 152 厘米，罗马国立博物馆、梵蒂冈博物馆、特尔梅博物馆均有收藏，原作为青铜，希腊雕刻家米隆(Myron)作于约公元前 450 年。这个作品是古希腊雕塑艺术的里程碑，显示出希腊雕刻艺术已经完全成熟。雕塑刻画的是—名强健的男子在掷铁饼过程中最具有表现力的瞬间。

4. 【参考答案】 B

5. 【参考答案】 B

6. 【参考答案】 C

【解析】亚述宫殿的重要装饰人首翼牛神兽是守护宫殿大门的巨型石雕。半人半兽，有狮子（或公牛）的身体、一对翅膀、人的头部和五条腿，脸上还长着大胡子和眉毛。从石雕侧面看人首翼牛神兽如同在行走，从正面看则是稳稳站住、凝神观望的姿态。

7. 【参考答案】 A

8. 【参考答案】 A

【解析】《老村长像》和《书吏凯伊》是古埃及古王国时期写实主义的杰作。

9. 【参考答案】 A

10. 【参考答案】 A

11. 【参考答案】 D

12. 【参考答案】 A

**考点 38：中世纪美术**

1. 【参考答案】 A

【解析】圣玛丽亚修道院是意大利城市米兰的一处天主教建筑，包括—所教堂和—座多明我会院，修道院因会院食堂内达·芬奇所作的壁画《最后的晚餐》而著称，于 1980 年被列

为世界遗产。风格不统一，有哥特式风格，也有新巴洛克式风格。

2.【参考答案】D

【解析】A.圣索菲亚大教堂是拜占庭式；B.比萨教堂是罗马式；C.圣马可大教堂是东方拜占庭艺术、古罗马艺术、中世纪哥德式艺术和文艺复兴艺术多种艺术式样的结合体。

3.【参考答案】B

4.【参考答案】B

5.【参考答案】C

6.【参考答案】C

#### 考点 39：文艺复兴时期

1.【参考答案】A

2.【参考答案】C

3.【参考答案】B

4.【参考答案】A

【解析】彼得·勃鲁盖尔（约 1525—1569）16 世纪尼德兰地区最伟大的画家。一生以农村生活作为艺术创作题材，人们称他为“农民的勃鲁盖尔”。他是欧洲美术史上第一位“农民画家”，擅长表现民间习俗场面与农民生活方式。

5.【参考答案】C

【解析】图为米开朗基罗著名雕塑作品《摩西》。

#### 考点 40：文艺复兴时期

1.【参考答案】C

2.【参考答案】B

3.【参考答案】D

4.【参考答案】A

5.【参考答案】B

**考点 41：文艺复兴时期**

1.【参考答案】C



【解析】居民们正在纵情狂欢,饮酒作乐,谈情说爱和

跳舞,以庆祝酒神节。

2.【参考答案】A

3.【参考答案】A

4.【参考答案】D

5.【参考答案】A

6.【参考答案】B

**考点 42：文艺复兴时期**

1.【参考答案】D

2.【参考答案】D

3.【参考答案】B

4.【参考答案】C

5.【参考答案】D

6.【参考答案】C

### 考点 43 : 17、18 世纪美术

#### 1. 【参考答案】

文艺复兴时期的绘画在观察方式上已有了重大的突破，透视学解剖学也已充分的在画面上得以体现，但风格还是相对单一，19世纪是艺术史上的另一个高潮，在这里涌现了艺术史上几乎所有西方文艺思潮在绘画艺术上不同流派的表现。

17—18世纪的欧洲美术是美术史发展的一个重要阶段。这是一个承前启后的阶段，在它上承文艺复兴，下启欧洲的19世纪。17世纪的巴洛克艺术影响了后来的罗可可艺术，影响了19世纪的浪漫主义、印象主义以至20世纪的野兽派和表现派；17世纪的学院派古典主义影响了后来的新古典主义和立体派美术等；

特别是其中具有现实主义艺术倾向的17世纪的市民主义艺术，对后来的18世纪市民艺术、19世纪的现实主义也都具有明显的影响。

卡拉瓦乔是17世纪第一个特立独行的画家。在他的艺术作品中无论是在形式上、题材上、还是在表现手法上他的宗教题材世俗化、暗绘画法、都有十分重要的独创作用。故他是开启风格改变时代的第一人，也被称为“推开十七世纪大门的人”。

#### 2. 【参考答案】

(1) 伦勃朗的艺术作品首先表现在对对象的气质的深刻理解上，作品的形象不那么完美，却能体现出一种内在精神气质，表现出微妙的精神状态，洋溢着灵魂的美和高尚，十分耐人寻味。

(2) 把真实和质朴放在第一位，在油画技法方面的贡献是表现对光的概括强调和多次完成的厚堆画技法方面。

(3) 伦勃朗不仅是油画家，还是著名的铜板画家。在风俗、历史、肖像和风景画都有他非凡的造诣，特别是油画技法做出了重要贡献。

**考点 44 : 17、18 世纪美术**

1. 【参考答案】 D

【解析】卡拉瓦乔的作品多为宗教题材，如《圣母升天》、《耶稣下葬》、《多疑的多玛》等，作品中出现的都是下层平民形象。

2. 【参考答案】 B

【解析】维米尔（1632.10. - 1675）是 17 世纪荷兰最独特的风俗画大师。在风俗画、静物画、肖像画的发展与形成中做出了突出贡献。维米尔的绝大部分绘画的内容是他周围的日常生活。《倒牛奶的女佣人》、《读信少女》、《和士兵调笑的女人》、《试项链的贵妇》、《情书》、《花边女工》……这一系列题材，足以说明他的风俗画的内涵与其特点了。

3. 【参考答案】 D

【解析】荷兰小画派的特点是：画幅小，主要用于居住空间装饰；题材小：不表现重大的社会与历史题材，以市民生活为主的风俗画为主。

4. 【参考答案】 A

5. 【参考答案】 B

6. 【参考答案】 B

7. 【参考答案】 B

**考点 45 : 17、18 世纪美术**

1. 【参考答案】 C

2. 【参考答案】 D

3. 【参考答案】 C

4. 【参考答案】 C

5. 【参考答案】 D

6.【参考答案】A

7.【参考答案】B

### 考点 46：17、18 世纪美术

1.【参考答案】

巴洛克是 17 世纪广为流传的一种艺术风格，发源于意大利。它有如下一些艺术特点：

- (1) 首先是它有豪华的特色，它既有宗教的特色又有享乐主义的色彩；
- (2) 二是它是一种激情的艺术，它打破理性的宁静和谐，具有浓郁的浪漫主义色彩，非常强调艺术家的丰富想象力；
- (3) 三是它极力强调运动，运动与变化可以说是巴洛克艺术的灵魂；
- (4) 四是它很关注作品的空间感和立体感；
- (5) 五是它的综合性，巴洛克艺术强雕艺术形式的综合手段，例如在建筑上重视建筑与雕刻、绘画的综合，此外，巴洛克艺术也吸收了文学、戏剧、音乐等领域里的一些因素和想象；
- (6) 六是它有浓重的宗教色彩，宗教题材在巴洛克艺术中占有主导地位；
- (7) 七是大多数巴洛克的艺术家有远离生活的时代的倾向。

2.洛可可艺术特点

2.【参考答案】

- (1) 洛可可美术亦为“路易十五式”，指法国国王路易十五统治时期所崇尚的艺术。其特征是具有微细、轻巧、华丽和繁琐的装饰性。
- (2) 以上流社会的享乐生活为对象，描绘全裸或半裸的妇女和精美华丽的装饰的艳情艺术；
- (3) 一方面不免浮华做作，缺乏对于神圣力量的感受；



(4) 另一方面却以法国式的轻快优雅使绘画完全摆脱了宗教题材。愉悦亲切、舒适豪华的场景取代了圣徒痛苦的殉难，从而在反映现实上大大迈进了一步；

(5) 洛可可艺术表现在造型艺术的所有方面绘画上以华托、布歇、弗拉戈纳尔为代表。

随着法国上层发生的这种变化，社会的风尚转变了，对生活环境和文艺的要求也转变了。这种变化首先体现在建筑及其装饰上，接着波及到绘画、雕塑和其它领域。

#### 考点 47：19、20 世纪美术

##### 1. 【参考答案】D

【解析】梵高是 19 世纪荷兰后印象主义画派的代表画家之一。《向日葵》是其在阳光明媚的法国南部所作，他一生共创作了 11 幅向日葵。西方美术一直处于写实主义美术的笼罩下，而后印象派首先决裂传统，创作特色表现为强烈的内心化和个性化。所以 D 选项错误。

##### 2. 【参考答案】D

【解析】安格尔绘画具有古典美，典雅端庄。喜用圆形画幅，还有《椅中圣母》也是圆形。A、B、C 选项中的作品都是方形画幅。

##### 3. 【参考答案】B

【解析】亨利·摩尔是 20 世纪最伟大的雕塑家，在雕塑上具有革新精神，关注线和洞孔。

##### 4. 【参考答案】A

【解析】米勒是现实主义画家，梵高是后印象主义画家，杜尚是现代艺术流派达达主义的代表，只有安格尔是新古典主义画家。

##### 5. 【参考答案】D

【解析】蒙克是表现主义画家，达维特是新古典主义画家，梵高是后印象主义画家，故选 D。

##### 6. 【参考答案】A

【解析】安格尔属于新古典主义代表画家。

#### 考点 48 : 19、20 世纪美术

1. 【参考答案】C

2. 【参考答案】A

【解析】戈雅虽更多的被认为是浪漫主义先驱，其本身艺术风格实则为现实主义。戈雅的作品多以现实主义手法表现，如《查理四世全家像》。他以现实主义手法，无情地揭示了见识短浅，只喜欢打猎的国王和凶狠、狡猾、丑恶的王后的本性。王子和公主的面孔也都是那样幼稚无知。戈雅将他们令人反感的仪表、精神的贫困和渺小再现得赤裸裸、毫无修饰，他创造出了一张“衰落中的皇族”画像。但是国王和王后却很喜欢这幅画，并引以为傲，他们看到的是一个伟大的皇家被画在一幅巨大的画布上。

3. 【参考答案】B

4. 【参考答案】D

5. 【参考答案】B

#### 考点 49 : 19、20 世纪美术

1. 【参考答案】D 高更描绘塔希提岛的土著人，并不表现都市。

2. 【参考答案】B

【解析】《荷拉斯兄弟的宣誓》、《苏格拉底之死》为新古典主义画家大卫的作品。

3. 【参考答案】B

4. 【参考答案】B

5. 【参考答案】D

#### 考点 50 : 19、20 世纪美术

1. 【参考答案】A

2.【参考答案】A

【解析】图中作品为罗丹的《加莱义民》。

3.【参考答案】A

4.【参考答案】B

5.【参考答案】B

6.【参考答案】C

7.【参考答案】D

8.【参考答案】D

9.【参考答案】B

10.【参考答案】D

#### 考点 51：19、20 世纪美术

1.【参考答案】

(1) 巡回展览画派是俄国 19 世纪下半叶最主要的进步艺术团体，成立于圣彼得堡，正式名称为“巡回艺术展览协会”。

(2) 该画派遵循别林斯基与车尔尼雪夫斯基等人的美学主张，在俄国各地举办巡回展览。画家们站在民主主义的立场上，反映人民生活、历史事件和俄罗斯美丽的大自然。

(3) 其作品强调思想性、社会性和主题性，具有相当的广度和深度；内容明确规定要向人民群众广泛传播自己的艺术，对人民进行社会教育的义务，因而在当时具有强大的吸引力和生命力。

(4) 克拉姆斯柯依是其思想组织者和思想领导。代表画家有：克拉姆斯柯依、列宾、苏里科夫、列维坦、希施金等。

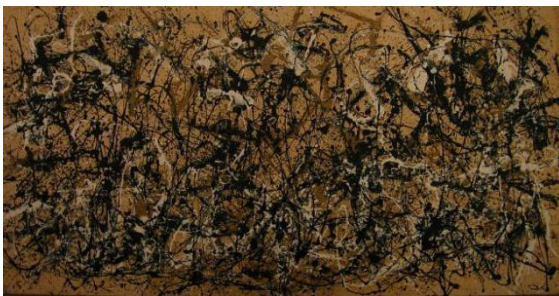
**考点 52 : 19、20 世纪美术**

1. 【参考答案】 B
2. 【参考答案】 B
3. 【参考答案】 B
4. 【参考答案】 B
5. 【参考答案】 C

**考点 53 : 19、20 世纪美术**

1. 【参考答案】 A

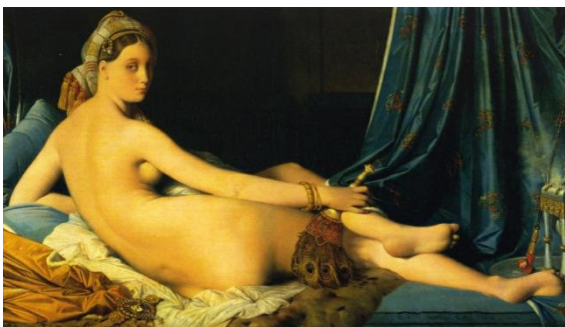
【解析】 A 波洛克为 20 世纪后现代抽象表现主义画家，其绘画的特点是绘画不在成为表现的中心，而注重绘画过程中的行动。反对绘画的完整性与技巧性，推崇即兴式的创作与技巧的自由发挥，采用泼、洒、滴、甩等方式进行绘画创作。B 《大宫女》为 19 世纪法国新古典主义画家安格尔绘画作品，他善于把握古典艺术的造型美，把这种古典美融化在自然之中。他从古典美中得到一种简炼而单纯的风格，始终以温克尔曼的“静穆的伟大，崇高的单纯”作为自己的原则。C 《夜巡》为 17 世纪荷兰画家伦勃朗的作品，伦勃朗在各类绘画体裁上都有惊人的贡献，从创作的广度和深度来看，他是当之无愧的最伟大的荷兰画家，被称之为现实主义艺术大师。D 《宫娥》为西班牙 17 世纪最伟大的画家委拉斯贵支的著名作品。他在历史画、宗教画、风景画、女人体画等方面都留下了动人的作品。肖像画中努力克服俗套的姿态，着重揭示人物性格、本质和典型特征；是冷静的观察力、形与色的完美结合。具有一流大师的油画技巧，色彩丰富，对色彩不断探索，被称为色彩大师。



《秋韵》



《夜巡》



《大宫女》



《宫娥》

2. 【参考答案】B

**【解析】**A《红黄蓝》.C《开花的苹果树》为荷兰风格派画家蒙德里安的作品；D《记忆的永恒》为超现实主义画家达利的作品。B《吻》为克里姆特绘画作品。画家克里姆特是分离派组织的第一任主席，被誉为“奥地利最伟大的画家”。他创作了大量壁画，其形式与室内设计高度和谐。他打破传统的绘画形式，以金属般绚丽辉煌的色彩和一维平面效果，运用富有象征意义的形式语言，表现出强烈的华丽风格与工艺化的精美，人体扭曲变形，色彩和谐，达到一种略带颓废和矫揉造作的美感，呈现强烈的装饰性。其代表作有绘画《吻》、壁画《哲学》、《法学》、《贝多芬雕像装饰壁画》(贝多芬长卷)等。

3. 【参考答案】B

**【解析】**蒙克：挪威表现主义画家。表现主义是艺术家通过作品着重表现内心的情感，而忽视对描写对象形式的摹写，因此往往表现为对现实扭曲和抽象化的这个做法尤其用来表达恐惧的情感，因此，主题欢快的表现主义作品很少见。蒙克就是表现主义的代表人物，其作品《呐喊》也是表现主义的典型之作，故选B。

4. 【参考答案】D

【解析】《夜咖啡屋》是荷兰画家梵·高所作，并非蒙克作品。《夜间咖啡屋》创作时间：1888年9月耶鲁大学画廊。本幅画采用高视点，并以台球桌为中心展开放射状的景物安排。画中运用透视法的原则，黄红绿三色互补，同时使整个画面产生压迫感。散坐在咖啡屋里的人物，则流露出孤寂之感，故选D。

5. 【参考答案】D

【解析】D项为立体主义特点。

6. 【参考答案】D

#### 考点 54：19、20 世纪美术

1. 【参考答案】B

2. 【参考答案】C

【解析】利希滕斯坦是美国最重要的艺术家之一，作为波普艺术的代表艺术家，利希滕斯坦最著名的就是他的漫画和广告风格结合的绘画，借用当时大众文化与媒体的意象，利希滕斯坦用标志性色调和标志性大圆点的手法来表现“美国人的生活哲学”。

3. 【参考答案】D

4. 【参考答案】D

5. 【参考答案】B

【解析】理查德·汉密尔顿的拼贴画《是什么使今日的家庭如此不同,如此有魅力》作为第一件波普艺术作品,在艺术史上具有深远的意义。该作品以其怪诞离奇的画面和标新立异的构图,突破了传统的审美趣味,使作品呈现强烈的视觉震撼;同时,作品深刻的思想内涵也冲击着人们根深蒂固的头脑,使众产生强烈的心灵冲击。本文试图从视觉语言和心理语言这两个方面浅析其内在张力。

6. 【参考答案】C

【解析】C选项为毕加索著名作品《亚威农少女》，被认为是第一幅具有立体主义倾向的作品。《亚威农少女》：该作品创作于1907年，被认为是美术史中第一件有立体主义倾向的作品，具有里程碑意义。画面着重表现了五位女裸体形象以及一些水果景物。作品采用多视点的方式，画面中的形象皆被处理成几何块面的形式，且人物形象的表现明显受到非洲原始木雕的影响，三维立体的空间被彻底颠覆。该作品因其在创作理念和表现手法等方面的大胆革新而在西方美术发展史中具有重要意义。

### 考点 55：19、20 世纪美术

#### 1. 【参考答案】A

【解析】《下楼梯的裸体女人》是马塞尔·杜桑于1912年创作的油画，规格147×89厘米，现藏美国费城艺术博物馆。法国画家巴塞尔·杜桑1911年起，染指立体主义和未来主义的实验，创作了一幅属于他早期的代表作《下楼梯的裸体女人，第2号》（在此以前他画过一些模仿未来派与立体派的“裸女”画，后对此形式表示失望和怀疑，故称“第2号”），表现了他对如何在静止的画面上展示连续运动过程的兴趣。《下楼梯的裸体女人，第2号》作于1912年，它在美国军械库展览会上也露过面。被当时一些人讽刺为“木材厂大爆炸”。

#### 2. 【参考答案】C

【解析】毕加索是现代主义艺术家，其作品当然只能是现代主义作品。

#### 3. 【参考答案】A

#### 4. 【参考答案】B

【解析】西方艺术中心的演变：文艺复兴时期是意大利的罗马，经过17、18世纪的过渡，19世纪到了法国巴黎，二战以后，纽约则成为艺术之都，所以答案是B。

#### 5. 【参考答案】B

#### 6. 【参考答案】A

**考点 56 : 19、20 世纪美术**

1. 【参考答案】 D
2. 【参考答案】 B
3. 【参考答案】 A
4. 【参考答案】 D
5. 【参考答案】 B

【解析】夏加尔每年都会在妻子的生日为她画一幅肖像，他一生都对他的妻子贝拉怀着无限的爱，在画布上热情洋溢地赞美着这个美丽的女人。他曾动情地描述贝拉：“她的沉默，她的眼睛，一切都是我的。她了解过去的我，现在的我，甚至未来的我”。贝拉 19 岁时嫁给当时名不见经传的夏加尔，并一直在生活、事业上支持丈夫，33 年后死于一场风寒，贝拉的离去让夏加尔一度痛苦至极。

6. 【参考答案】 B

【解析】克利早年致力于音乐和视觉艺术。1900 年他考入慕尼黑美术学院，从师弗兰兹冯斯塔克学习绘画。1912 年克利认识了俄国印象派画家瓦西里·康定斯基之后，克利参加了在慕尼黑举行的先锋派“蓝色骑士”画展。1920 年到 1931 年期间，克利在包豪斯设计学校教授绘画，后来在杜塞尔多夫学院任教。

7. 【参考答案】 B

**考点 57 : 19、20 世纪美术**

1. 【参考答案】

达达主义是 1915 年由许多国家的年轻人在中立国瑞士的苏黎世组成的一个艺术团体。1916 年 2 月，众多逃避第一次世界大战战火的文艺青年们聚集在瑞士苏黎世“伏尔泰酒店”，举办了一场音乐、戏剧、诗朗诵、造型艺术展同时并行的独特晚会。晚会上，一把插入法德辞典的裁纸刀碰巧点中了一个词——“达达（法语原意为玩具小木马）”，于是这个偶得之



词便成为他们一切活动的标签，并很快声名远扬——它成为这场与破坏、疯狂、虚无主义、愤世嫉俗密切相关的运动的标志。

他们厌倦战争，认为当代社会文明痉挛、腐烂、堕落了。面对社会，他们从虚无主义出发，否定一切，否定理性传统文明，提倡无目的、无理性的生活；提倡无思想，不受任何法则约束的艺术。

其主要艺术表现就是“破坏就是创造”。具体做法是在恐怖的思想范围内运用任何手段，使用垃圾、拼贴实物、或把古典名画改装，用真实物品以及综合材料取代传统艺术。

其主要代表人物有杜尚等人。

## 2. .【参考答案】

(1) 波普艺术意为即兴的，用后即丢的艺术。

(2) 波普艺术始见于 50 年代的英国，后在美国以不同的理想而独立发展；在英国是对战后消费主义的回应，在美国则是对抽象表现主义的回应。

(3) 针对抽象表现主义这一类现代艺术对工业化的反感和对都市、机械文明的逃避态度，波普艺术家却用他们在生活环境中所接触的材料和媒介来制造大众所能理解的形象，以使艺术和工业机械文明相结合，并利用大众传播媒介（电视、报纸、印刷品）加以普及。

(4) 波普艺术的精神是准确的捕捉大众文化的内涵，至于用何种具体的形式，艺术家们有广泛的自由，其手法与达达主义有一脉相承之处，所以人们把它称之为“新达达”或“新现实主义”。

### 考点 58：西方雕塑

1. 【参考答案】A

2. 【参考答案】A

3. 【参考答案】A

### 考点 59：西方雕塑

1. 【参考答案】

(1) 把传统人像雕塑单指某个人的做法改变为面向人类的共性，即过去雕刻大多是某人或神的替代物，如宙斯像或大卫像。而罗丹的雕刻却是泛指人类的共性，也就是说罗丹的雕塑不是指具体的某个人，是泛指人的概念，如《思想者》是指整体人类的思索；

(2) 追求美的本质与自然的爱，认为艺术与宗教，与对自然的爱是同义语。在雕刻中体现了美的本质，即生命；

(3) 强调了雕刻塑痕的使用，赋予其美学价值，加强了不同光线下的特殊美感；

(4) 他关心的是空间的丰富性，表现上的写意性和雕刻与环境的关联性等。其代表作品有《青铜时代》（早期著名作品）、《地狱之门》、《思想者》等。

#### 考点 60：西方雕塑

##### 1. 【参考答案】

(1) 作品以人体为母体，或躺卧、或坐立、或单人像，或群像。有的放在室内、有的放在室外环境中，以草地、原野、园林树木、云彩为陪衬；

(2) 他的创作最重要的特色是每一件作品有他本身内在蕴积的能量。他不追求作品愉悦人的感官，而是表现一种感人的精神力量；

(3) 他为圆形所迷恋，力图在圆形中表现一种雄健，强大的生命力；

(4) 他的作品主题是复合的、多重性的，不是单一的，所以耐人回味、思索，而在复合的主题中生存的要求趋势和愿望占主要地位，给人精神上以力量，主调是积极的。代表作有《国王和王后》等。

#### 考点 61：西方雕塑

##### 1. 【参考答案】

法国雕塑家，是一位善于刻画女性美的艺术家，《地中海》是马约尔第一件伟大的作品，是他一系列不朽之作的开端。这个象征着“地中海”的裸体女子身体健美、四肢粗壮、姿态优美。她右手支持着身体，左手向前托着低垂的头，神态含蓄而安详，如同坐在地中海的海

滩上，低头冥想。作者有意减少了人体身上细小的凹凸面，自然光照上去，明暗起伏很弱。

这种大弧度转折的体面，使人体显得皮肤光滑丰腴，充满茁壮的生机，象地中海一样，虽然表面平静但内里却蕴含了无限的生命和永无休止的律动。

### 考点 62：美术理论基础与常识

1.【参考答案】C

2.【参考答案】A

【解析】民间美术一个十分重要的特点就是普遍的寓意性和象征性，例如鱼表示连年有余，蝙蝠表示五福临门等，故选 A

3.【参考答案】B

【解析】A 杨柳青年画产生于天津。C 朱仙镇年画产生于河南开封。杨家埠产生于山东潍坊。

4.【参考答案】B

【解析】夔龙纹是汉族传统装饰纹样，常见于古钟鼎器物上，主要流行于明、清景德镇瓷器上。夔龙是古代汉族传说中的一种奇异动物，似龙而仅有一足；也有记载说是舜的二臣名，分别指乐官和谏官。

5.【参考答案】B

6.【参考答案】A

7.【参考答案】B

8.【参考答案】B

### 考点 63：美术理论基础与常识

1.【参考答案】D

【解析】19 世纪的英国著名艺术评论家拉斯金说“水彩在画家的处理下水滴和它的明快

性质所形成的幻想与造化溅泼的痕迹、凝结的色块以及斑斑的粒状……”本题中提到用水以及明快性等等，为水彩画的典型特点，故本题答案为 D。

2. 【参考答案】 C

【解析】拉斐尔的《雅典学院》采用的是一点透视即平行透视。

3. 【参考答案】 B

【解析】《掷铁饼者》为古希腊古典时期米隆的雕塑作品，表现了活动中的人体，改变了雕刻中直立的程式。这尊被誉为“体育运动之神”的雕像，一望而知是表现投掷铁饼的一个典型瞬间动作：人体动势弯腰屈臂成 S 型。这使单个的人体富于运动变化，但这种变化常常造成不稳定感，所以作者将人物的重心移至右足，让左足尖点地以支撑辅助，以头为中心两臂伸展成上下对称，从而使不稳定的躯体获得稳定感。身体的正侧转动，下肢的前后分列，既符合掷铁饼的运动规律，又造成单纯中见多样变化的形式美感。米隆的这尊雕像解决了雕塑的一个支点的重心问题，为后来的雕塑家创造各种运动姿态动作树立了榜样。

4. 【参考答案】 C

5. 【参考答案】 A

6. 【参考答案】 A

7. 【参考答案】 D

【解析】从广义上来说，所有以单色为主的绘画，通常可以被认为是素描。素描在《辞海》中的定义是：主要以单色线条和块面来塑造物体的形象。它是造型艺术的基本功之一，以锻炼人们观察和表达物象的形体、结构、动态、明暗关系为目的。人们通常以此为习作或创作起稿，也有用素描形式进行创作的。有水平的素描画，往往也具有独立的艺术价值。素描的使用工具有铅笔、木炭、钢笔和毛笔等。

8. 【参考答案】 A

【解析】凸版：通过叠加堆积制版，如纸版画；凹版：通过刻的方式实现，如木版画。

平版：不刻，用油水互斥原理制版，如石版画。

9. 【参考答案】B

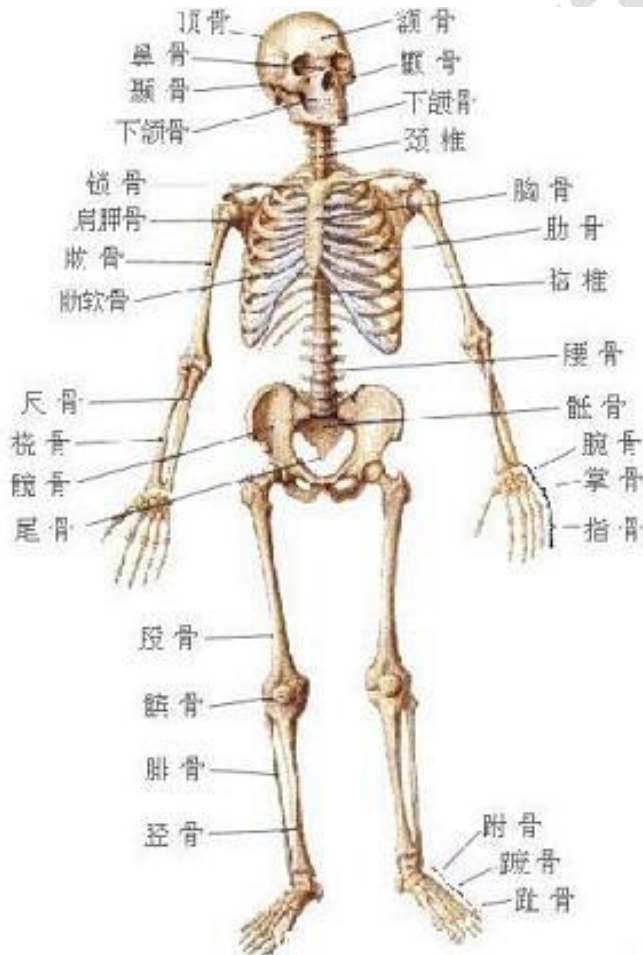
10. 【参考答案】C

11. 【参考答案】D

12. 【参考答案】C

13. 【参考答案】A

14. 【参考答案】B



【解析】

15. 【参考答案】A

16. 【参考答案】A

17.【参考答案】C

18.【参考答案】B

**考点 64：美术理论基础与常识**

1.【参考答案】D

【解析】黄宾虹成熟时期采用积墨法，画面往往具有黑密厚重的感觉。

2.【参考答案】A

3.【参考答案】B

4.【参考答案】B

5.【参考答案】B

6.【参考答案】B

7.【参考答案】C

8.【参考答案】D

9.【参考答案】D

10.【参考答案】D

11.【参考答案】A

12.【参考答案】C

13.【参考答案】B

14.【参考答案】D

15.【参考答案】C

16.【参考答案】B

17.【参考答案】B

18.【参考答案】C

**考点 65：美术理论基础与常识**

1. 【参考答案】A

【解析】图为 photoshop 操作软件界面。photoshop :Adobe Photoshop ,简称“PS” ,是由 Adobe Systems 开发和发行的图像处理软件。Photoshop 主要处理以像素所构成的数字图像。使用其众多的编修与绘图工具,可以有效地进行图片编辑工作。ps 有很多功能,在图像、图形、文字、视频、出版等各方面都有涉及,故选 A。

2. 【参考答案】A

3. 【参考答案】D

4. 【参考答案】C

5. 【参考答案】A

6. 【参考答案】A

7. 【参考答案】A

8. 【参考答案】A

**考点 66：美术理论基础与常识**

1. 【参考答案】

(1) 多样与统一

多样统一又称和谐,是一切艺术形式美的基本规律,也是画面构图的总规律。

(2) 均衡与对称

均衡与对称是构图的基础,主要作用是使画面具有稳定性。均衡与对称本不是一个概念,但两者具有内在的同一性——稳定。

(3) 对比与和谐

对比构图,是为了突出主题强化主题,对比有各种各样,千变万化,主要是一下三

大类对比，即形状的对比、色彩的对比、明暗的对比。

### 考点 67：美术理论基础与常识

1. 【参考答案】A

【解析】在构图的基本方法中，运用景深虚化处理背景是非常常见的。利用长焦距或大光圈或缩短拍摄距离，都可以营造出浅景深的效果。浅景深可以将复杂的背景虚化，进而凸显主体。

2. 【参考答案】C

【解析】焦距接近底片对角线长度的为标准镜头，焦距小于底片对角线长度的为广角镜头，焦距大于底片对角线长度的为长焦镜头。

3. 【参考答案】A

4. 【参考答案】D

### 考点 68：美术理论基础与常识

1. 【参考答案】A

2. 【参考答案】C

3. 【参考答案】A

### 考点 69：美术理论基础与常识

1. 【参考答案】A

2. 【参考答案】A

【解析】该作品是东汉时期的青铜雕塑《马踏飞燕》，马踏飞燕又名“马超龙雀”、“铜奔马”，为东汉青铜器，1969年出土于甘肃省武威雷台墓。东汉时期镇守张掖的军事长官张某及其妻合葬墓中出土，决不是一般意义上的殉葬品，它应该是墓主人生前曾经供奉过的“马



神”。它寄托着保佑这位将军死后灵魂升天的祈愿。所以这是一个纪念性雕塑。

3. 【参考答案】 B

4. 【参考答案】 D

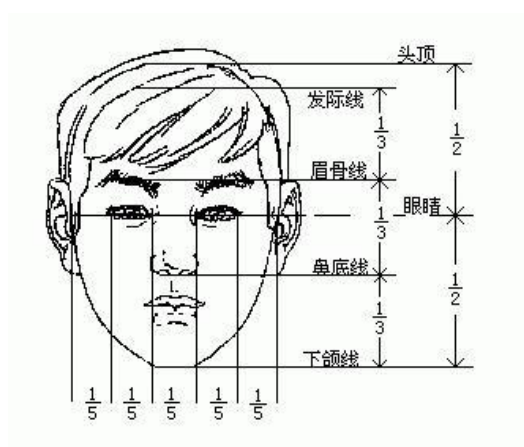
5. 【参考答案】 A

6. 【参考答案】 A

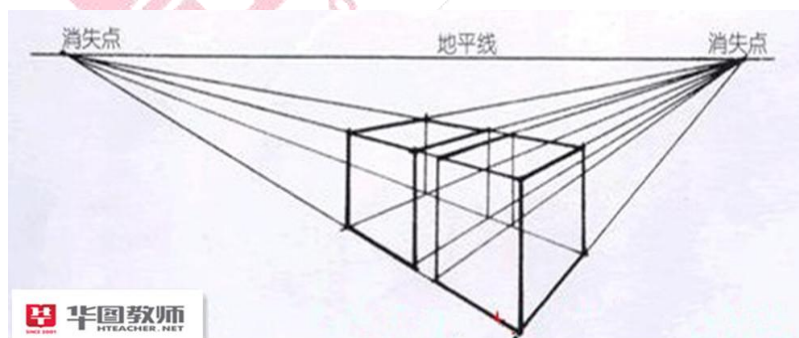
7. 【参考答案】 C

### 考点 70：美术理论基础与常识

1. 【参考答案】



2. 【参考答案】



3. 【参考答案】



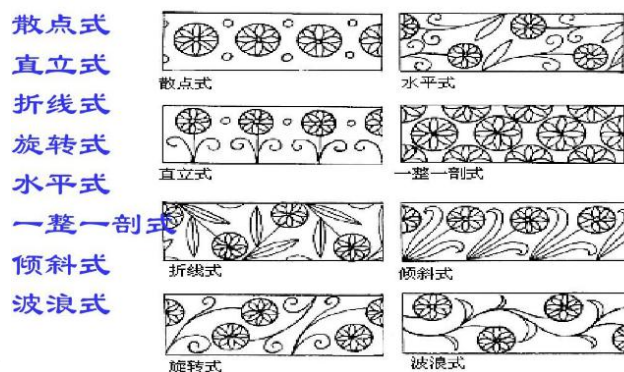
4. 【参考答案】



**考点 71：美术理论基础与常识**

1. 【参考答案】

二方连续纹样：以一个或几个单位纹样，在两条平行线之间的带状形平面上，作有规律的排列并以向上下或左右两个方向无限连续循环所构成的带状形纹样，称为二方连续纹样。有散点式、倾斜式、垂直式、波纹式、水平式等。



图例：

2. 【参考答案】

适合纹样是具有一定外形限制的纹样，图案素材经过加工变化，组织在一定的轮廓线以内。



3. 【参考答案】

# 为人师表

考点 72：美术课程论

1. 【参考答案】A

2. 【参考答案】D

3. 【参考答案】A

4. 【参考答案】B

5. 【参考答案】C

6. 【参考答案】A

7. 【参考答案】D

8. 【参考答案】A

9. 【参考答案】D

10. 【参考答案】B

**考点 73 : 美术课程论**

1. 【参考答案】 B
2. 【参考答案】 B
3. 【参考答案】 C
4. 【参考答案】 A
5. 【参考答案】 D
6. 【参考答案】 C
7. 【参考答案】 C
8. 【参考答案】 C
9. 【参考答案】 B
10. 【参考答案】 C

**考点 74 : 美术课程论**

1. 【参考答案】 A
2. 【参考答案】 D
3. 【参考答案】 B
4. 【参考答案】 D
5. 【参考答案】 C
6. 【参考答案】 C
7. 【参考答案】 B
8. 【参考答案】 A
9. 【参考答案】 A
10. 【参考答案】 D

**考点 75 : 美术课程论**

1. 【参考答案】 A
2. 【参考答案】 C
3. 【参考答案】 D
4. 【参考答案】 A
5. 【参考答案】 C
6. 【参考答案】 C
7. 【参考答案】 B
8. 【参考答案】 B
9. 【参考答案】 B
10. 【参考答案】 A

**考点 76 : 美术课程论**

1. 【参考答案】 D
2. 【参考答案】 B
3. 【参考答案】 C
4. 【参考答案】 C
5. 【参考答案】 B
6. 【参考答案】 D
7. 【参考答案】 B
8. 【参考答案】 A
9. 【参考答案】 C
10. 【参考答案】 A

### 考点 77 : 美术课程论

1. 【参考答案】 D
2. 【参考答案】 C
3. 【参考答案】 C
4. 【参考答案】 A
5. 【参考答案】 D
6. 【参考答案】 C

### 考点 78 : 美术课程论

#### 1. 【参考答案】

- (1) 坚持面向全体学生的教学观
- (2) 积极探索有效教学的方法
- (3) 营造有利于激发学生创新精神的学习氛围
- (4) 多给学生感悟美术作品的机会
- (5) 引导学生关注自然环境和社会生活
- (6) 重视对学生学习方法的研究
- (7) 探索各种生动有趣、适合学生身心发展水平的教学手段
- (8) 培养学生健康乐观的心态和持之以恒的学习精神

#### 2. 【参考答案】

根据《义务教育美术课程标准(2011年版)》评价建议,美术课程采用多种评价方式评价美术作业。鼓励采用学生自评、互评、教师评以及座谈等方式对学生的美术作业进行评价。评价结果可以是分数、等级或评语,也可以是评语与等级相结合的方式。对学生美术作业的评价可以从创作构思、表现方式及技能等方面进行,既要充分肯定学生的进步和发展,也要

使学生明确需要克服的弱点并找到发展的方向。

### 3. 【参考答案】

实施义务教育阶段的美术教育，必须坚信每个学生都具有学习美术的潜能，能在他们不同的潜质上获得不同程度的发展。美术课程适应素质教育的要求，面向全体学生，选择基础的、有利于学生发展的美术知识和技能，结合过程和方法，组成课程的基本内容，并通过有效的学习方式，帮助学生逐步体会美术学习的特征，形成基本的美术素养，为终身学习奠定基础。

### 4. 【参考答案】

《义务教育美术课程标准 2011 版》不仅依据美术作业评价学生美术学习的结果，而且通过考查学生在美术学习过程中的表现，评价其在美术学习能力、学习态度、情感和价值观等方面的发展，突出评价的整体性和综合性。评价可以采用个人、小组或团体的方式，在学习过程中进行或在学习结束后进行，并以适当的方式向学生反馈评价的结果，以鼓励多样化的学习方式。

### 5. 【参考答案】

(1) 欣赏优秀的书籍装帧设计作品，了解书籍装帧设计的一些主要特征以及书籍装帧的组成部分。

(2) 以小组合作的方式，结合课本内容，探究书籍装帧的方法。

(3) 以小组合作的方式，首先确定书籍装帧设计的主题和思路，并尝试动手设计书籍装帧的设计。

### 6. 【参考答案】

了解设计的主要门类和基础知识，运用对比与和谐、对称与均衡、节奏与韵律、多样与统一等形式原理以及各种材料和制作方法，进行创意设计和工艺制作，改善环境与生活，表

达设计意图，评述他人的设计和工艺作品，形成初步的设计意识。

### 考点 79：美术课程论

#### 1.【参考答案】

内涵：学生在美术学习中积累视觉、触觉和其他感官的经验，发展感知能力、形象思维能力、表达和交流能力。2011 版美术课标中明确提出“美术以视觉形象承载和表达人的思想观念、情感态度和审美趣味，丰富人类的精神和物质世界。当代社会的发展对国民的素质提出了新的要求，学习图像传达与交流的方法、形成视觉文化的意识和构建面向 21 世纪的创造力已成为当代美术课程的基本取向。

途径：创造学生感悟美术作品的机会

遵循学生的成长规律、审美规律和美术学习规律，有效利用各种美术课程资源，向学生提供感悟美术作品的机会，引导学生通过观察、体验、分析、比较、联想、鉴别、判断等方法，积极“展探究、讨论和交流，鼓励他们充分发表感受与认识，努力提高他们的审美品位和审美判断能力。

#### 2.【参考答案】

(1) 面向全体学生。(2) 激发学生学习兴趣。(3) 关注文化与生活。(4) 注重创新精神。

#### 3.【参考答案】

(1) 结合音乐、语文、外语、历史、社会等学科内容，创作插图、年表或编写剧本、设计海报、制作道具、布置场景并进行表演。

(2) 结合数学、物理、化学、生物等学科内容，制作图表；根据科学原理，设计、制作作品并进行展示，或装饰自己的家庭，美化校园环境。

(3) 结合学校或社会的时事新闻，开展专题研究，用美术的方式表达研究成果，布置专题展览或举办研讨会。



(4)调查、了解美术与人类生存环境的关系，依据城镇或乡村的特征，考虑环保、居住、休闲、健身和景观等功能，设计社区未来发展规划图或制作模型，向社区展示并接受公众的评估。

(5)运用各种信息技术，收集班级的各种信息，设计班级主页和学生个人网页，组成班级网，参与网络的交流。

#### 4.【参考答案】

美术学习档案袋是一种用来记录学生整个美术成长过程的资料夹。学生在档案袋中汇集美术学习全过程的资料，包括研习记录、构想草图、设计方案、创作过程的说明、自我反思（如对自己的学习历程与作品特征的描述、评价、改进的设想）、他人（如教师、同学、家长）的评价等。

#### 5.【参考答案】

第一，认识与理解线条、形体、色彩、空间、明暗、肌理等基本造型元素，并能运用对称、均衡、重复、节奏、对比、变化、统一等形式原理进行造型活动，增进想象力和创新意识。第二，通过对各种美术媒材、技巧和制作过程的探索及实验，发展艺术感知能力和造型表现能力。第三，体验造型活动的乐趣，产生对美术学习的持久兴趣。

#### 6.【参考答案】

采用多种评价方式评价学生的美术作业。除了教师的评价之外，还应鼓励采用自评、互评或座谈等方式对学生美术作业进行评价。评价结果的呈现方式可以是分数或等级，可以是评语，也可以是评语与等级相结合。学生美术作业评价应关注学生已经掌握了什么，获得了哪些方面的提高，具备了什么能力，还有什么潜能，既要充分肯定学生的进步和发展，也要使学生明确需要克服的弱点并找到发展的方向。

#### 7.【参考答案】

“综合·探索”学习领域是指通过综合性的美术活动，引导学生主动探索、研究、创造以及综合解决问题的学习领域。它分为三个层次：

融美术各学习区域（“造型·表现”“设计·应用”和“欣赏·评述”为一体）。

美术与其他学科相综合。

美术与现实社会相联系。三个层次之间又有着不同程度的交叉或重叠。

### 考点 80：美术课程论

#### 1.【参考答案】

素质教育思想的基本观点是：(1)素质教育是面向全体学生的教育。(2)素质教育是全面发展的教育。(3)素质教育是促进学生个体发展的教育。(4)素质教育是以培养创新精神为重点的教育。

### 考点 81：艺术概论

#### 1.【参考答案】A

【解析】艺术在社会中的地位：艺术是一种特殊的社会意识形态，是经济基础的上层建筑，它反映经济基础，也反作用于经济基础。经济基础最终决定了各个历史阶段的艺术的主要内容和形态，艺术是适应经济基础发展的需要而发展的。艺术这种社会事物是一种相对于物质关系的社会意识形态，是建立在一定经济基础之上，并从根本上说是为了经济基础所决定的上层建筑。

#### 2.【参考答案】A

【解析】所谓艺术反映世界的真实性，真实性可以分为主观的真实和客观的真实。主观的真实即是说，艺术品的形象要符合它所反映的客观事物实际，符合它所反映的社会生活实际。这是一般再现型或再现性艺术的基本要求和基本特征。再现的真实不是客观的真实世界本身的真实，而是艺术的真实，而艺术的真实又不同于生活的真实。

3.【参考答案】A

【解析】概念。

4.【参考答案】A

【解析】形象性是艺术的基本特征。(1)形象性是文学艺术区别于其他社会意识的基本特征。(2)美术形象既是指一件美术作品中个别的、具体的、完整的艺术形象,也是指一件美术作品中由这个个别的、具体的、完整的艺术形象所形成的综合的、整体的艺术形象。(3)艺术形象有三大特性:具体性、概括性、感染性。故此题选A。

5.【参考答案】A

【解析】“万美皆备于我”所体现出来的美学主张是——美是主观的,即美所具备的是由人的主观因素所决定。支持此说法的有中国王阳明“心外无美”说,德国康德“美是主观”说,叔本华“审美态度”说,法国伯格森的“直觉说”,德国里普斯的移情说等,都是把美的性质看成是人的主观赋予的。故此题选A。

#### 考点 82 : 艺术概论

1.【参考答案】B

2.【参考答案】A

3.【参考答案】A

4.【参考答案】A

5.【参考答案】B

【解析】“美术”是一个比较宽泛的概念,它是采用造型手段塑造视觉形象的众多艺术类型的总称,故又称造型艺术。它一般包括:绘画、雕塑、建筑、设计(工艺)、书法(篆刻)、摄影等。美术创作可以使用的材料极其广泛,包括从颜料到金属、石料、竹木、陶土、纤维、织物、皮革、塑料等等几乎一切能够构成直观形象的天然的和人工的材料。故此题选B。

**考点 83 : 艺术概论**

- 1.【解析】意大利、克罗齐、直觉即表现
- 2.【解析】英、泰勒、原始文化
- 3.【解析】模仿说、表现说、游戏说、巫术说、劳动说

**考点 84 : 艺术概论**

- 1.【参考答案】B

【解析】艺术创造过程是人类特有的高级的、复杂的精神活动和实践活动，是艺术家在创作欲望的推动下，运用一定的艺术语言和艺术技巧，通过艺术的加工和创造，将自己的生活体验与思想情感转化为具体、生动、可感的艺术形象，将自己的审美意识物化为艺术作品的过程。一般过程为艺术体验-艺术构思-艺术表现，创作准备包括心理准备和物质准备，包含在艺术构思之中。故此题选 B。

- 2.【参考答案】A

【解析】艺术创作是指艺术家运用已经掌握的艺术创作本领，将生活中得来的素材，围绕一定的主题倾向，进行艺术思维，从而在头脑中形成比较完整的艺术意象，随即运用艺术语言和各种表现方法，把它物化为供人鉴赏的艺术形象。艺术创作的机制突出表现在审美感知、审美想象、审美情感、审美理解四个方面，故此题选 A。

- 3.【参考答案】A

【解析】灵感指在创作活动中，人的大脑皮层高度兴奋时的一种心理状态和思维形式，它是在一定抽象思维或形象思维的基础上，突如其来地产生出新概念或新意象的顿悟式思维形式。灵感并非神秘莫测，它是艺术家长期精心构思、艰苦寻觅的精神能量在一瞬间的突然爆发。所谓“踏破铁鞋无觅处，得来全不费功夫”，长期积累，偶然得之。故此题选 A。



关注湖南华图教师微信公众号 ( hnhtjs ), 了解更多湖南教师考试招考资讯!

