

浙江省招聘考试音乐学科

模拟卷一

一、填空题（本大题共 10 小题，每空 1 分，共 20 分）

1. 音乐欣赏的三个阶段是_____、_____和_____。
2. 民乐合奏《金蛇狂舞》根据民间音乐_____改编而成，其作者是_____。
3. 由相邻音级构成的全音称为_____。由_____或_____构成的全音为变化全音。
4. 贝多芬创作的第_____交响曲，又名_____交响曲，这部交响曲以第二章“溪边景色”最为著名。
5. 移调的三种方法是_____、_____、_____。
6. 相差一个升降号的调叫_____关系调。
7. 《体操一兵操》是_____创作的第一首学堂乐歌。
8. 在单音程中，自然音程共有_____个。
9. 开创中国第一个二胡教学体系的人是_____。他的代表作有二胡独奏曲《_____》。
10. 古希腊人使用过两种记谱法，都用字母或类似字母作为符号，一种用来记录_____，另一种用来记录_____。

二、单项选择题（本大题共 16 小题，每题 1 分，共 16 分）

1. 下列术语中，哪一个不是速度音乐术语（ ）
A. Andantino B. Cantenza C. Andante D. Allegro
2. 贝多芬写了多部交响曲，其中加入人声的是（ ）
A. 《第三交响曲》 B. 《第五交响曲》 C. 《第六交响曲》 D. 《第九交响曲》
3. 《黄河大合唱》从（ ）开始情绪上发生了转折。
A. 第五乐章《河边对口曲》 B. 第四乐章《黄水谣》
C. 第二乐章《黄河颂》 D. 第六乐章《黄河怨》
4. 《糖果仙子舞曲》选自柴可夫斯基创作的芭蕾舞剧（ ）
A. 《胡桃夹子》 B. 《睡美人》 C. 《天鹅湖》 D. 《黑桃皇后》
5. （ ）是我国唯一用文字谱保存下来的古曲，是我国迄今为止所见最古老的琴谱。
A. 《碣石调·幽兰》 B. 《广陵散》 C. 《平沙落雁》 D. 《阳关三叠》

6. () 又被称为法国号
A. 长号 B. 圆号 C. 青年 D. 小号
7. 下列属于谷建芬作品的是 ()
A. 《大海啊，故乡》《假如你要认识我》 B. 《假如你要认识我》《歌声与微笑》
C. 《大海啊，故乡》《清晨我们踏上小道》 D. 《歌声与微笑》《清晨我们踏上小道》
8. 降 D 大调的关系小调是 ()
A. 降 d 小调 B. 降 b 小调 C. f 小调 D. b 小调
9. 下列音程中音数为四又二分之一的是 ()
A. 大六度 B. 小六度 C. 增五度 D. 增八度
10. () 是指由不同的单拍子按照次序组合起来形成的拍子。
A. 单拍子 B. 复拍子 C. 交错拍子 D. 混合拍子
11. 下列处于弱拍地位的和弦外音有 ()
A. 辅助音 B. 前倚音 C. 延留音 D. 倚音
12. 当一个声部的旋律出现后，另一个声部的旋律紧跟着模仿，这叫作 ()
A. 旋律模进 B. 卡农 C. 倒影 D. 加花
13. 中国的民族管弦乐队一般可分为四个乐器组，不包括 ()
A. 拉弦乐器组 B. 铜管乐器组 C. 弹拨乐器组 D. 打击乐器组
14. “信天游”是流行在 ()、甘肃、宁夏的一种山歌。
A. 山西 B. 陕西 C. 青海 D. 内蒙古
15. 四部和声中，属于变格终止的是 ()
A. D—T B. S—T C. T—D D. T—S
16. 在调式第 V 级属音上构成的七和弦叫作 ()
A. 正三和弦 B. 副三和弦 C. 属七和弦 D. 导七和弦

三、判断题（本大题共 10 小题，每题 1 分，共 10 分）

1. 按照三度叠置起来的五个音所构成的和弦叫作七和弦。 ()
2. 单音程可以转位为单音程，也可以转位为复音程。 ()
3. 2/4 拍子与 2/8 拍子都是单拍子。 ()
4. 老约翰·施特劳斯因其创作了大量的圆舞曲，被尊称为“圆舞曲之王”。 ()
5. 琵琶曲《楚汉》是《霸王卸甲》的前身，全曲十六段，着重渲染了西楚霸王项羽的英雄悲剧。 ()
6. 哈恰图良创作的舞剧《加雅涅》，其中的“马刀舞曲”脍炙人口。 ()
7. 1939 年 4 月 13 日，是延安陕北公学大礼堂举行了一场隆重的音乐会，会上由冼星

海指挥抗敌演剧第三队，首次演唱了《黄河大合唱》。()

8. 《平沙落雁》是明清时期富有代表性的一支优秀琴曲。()

9. 浪漫主义时期的著名作曲家舒伯特被称为“协奏曲之王”。()

10. 青海山歌《上去高山望平川》，属于高腔山歌，这种山歌在当地被称为山曲。()

四、连线题（本大题共 5 小题，每题 1 分，共 5 分）

- | | |
|--------------|------|
| 1. 《王大娘钉缸》 | 四川民歌 |
| 2. 《月牙五更》 | 云南民歌 |
| 3. 《黄杨扁担》 | 辽宁民歌 |
| 4. 《小小弦子轻又轻》 | 湖北民歌 |
| 5. 《幸福歌》 | 河南民歌 |

五、名词解释（本大题共 3 小题，每题 3 分，共 9 分）

1. 强力集团
2. 平行五度
3. 康塔塔

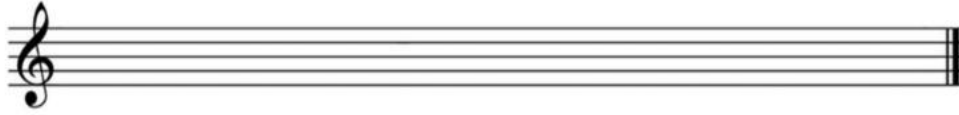
六、分析写作题（本大题共 2 小题，每题 5 分，共 10 分）

1. 分析下列旋律，写出调名及其调式调性。（5 分）



调名：_____ 调式调性：_____

2. 根据给出的调式名称，写出其音阶（用临时变音记号）。（5 分）



调式名称：#C 羽雅乐七声调式

七、教学设计（本大题共 1 题，每题 30 分）

1. 课题《太阳出来喜洋洋》

课型：以唱歌为主的综合课

课时：1 课时



模拟题解析

一、填空题（本大题共 10 小题，每空 1 分，共 20 分）

1. 【解析】官能欣赏阶段 感情欣赏阶段 理智欣赏阶段
2. 【解析】《倒八板》 聂耳
3. 【解析】自然全音 同一音级的不同形式 隔开一个或几个音级
4. 【解析】六 田园
5. 【解析】半音移调 按音程移调 更改谱号的移调
6. 【解析】近
7. 【解析】沈心工
8. 【解析】14
9. 【解析】刘天华 良宵
10. 【解析】声乐 器乐

二、单项选择题（本大题共 16 小题，每题 1 分，共 16 分）

1. 【答案】B

【解析】A 选项意为小行板，C 选项意为行板，D 选项意为快板，三个选项均为速度音乐术语，而 B 选项 *Candenza* 意为华彩，演奏结束前具有装饰作用的即兴演奏部分。故本题选 B。

2. 【答案】D

【解析】贝多芬的第九交响乐加入了大型合唱，故后人称之为“合唱交响乐”。合唱部分是以德国著名诗人席勒的《欢乐颂》为歌词写成的。故选 D。

3. 【答案】B

【解析】第四乐章《黄水谣》是女声二声部重唱。作品第一段展现出黄河两岸人民安宁、平静的生活，音乐十分流畅，也显得十分祥和。中段情绪急转直下，“自从鬼子来，百姓遭了殃……”这一段表现日寇侵入中国，践踏祖国大好河山，中国人民处于水深火热之中。第三段是第一乐段的再现，但在情感上则变得压抑凄凉。这一乐章是全曲的转折点，整个作品的悲剧性和戏剧的矛盾由此展开。故选 B。

4. 【答案】A

【解析】《糖果仙子舞曲》取自柴可夫斯基的芭蕾舞剧《胡桃夹子》，还包括《花之圆舞曲》《进行曲》等。故选 A。

5. 【答案】A

【解析】A 项是南朝丘明所作，是我国最早采用文字谱记谱的古琴曲；B 项是嵇康所作，用减字谱记谱的古琴曲；C 项《平沙落雁》是一首中国古琴名曲，其意在借大雁之远志，写逸士之心胸；D 项产生于唐代，是根据著名诗人音乐家王维的名篇《送元二使安西》创作的。故选 A。

6. 【答案】B

【解析】圆号又称“法国号”，属于铜管乐器。故选 B。

7. 【答案】D

【解析】题干中《大海啊，故乡》是王立平的作品；《假如你要认识我》是施光南的作品；《歌声与微笑》《清晨我们踏上小道》属于谷建芬的作品。故选 D。

8. 【答案】B

【解析】关系大小调指调号相同、音阶(音列关系)相同、主音高度不同的多个调式。(一个大调式、一个小调式)，大调式位于小调式上方小三度。故选 B。

9. 【答案】A

【解析】A 项音数为四又二分之一；B 项音数为四；C 项音数为四；D 项音数为六又二分之一。故选 A。

10. 【答案】D

【解析】A 项指只有一个强拍的二拍子和三拍子；B 项指由两个或两个以上相同的单拍子组合而成的拍子；C 项指几种不同拍子同时进行；D 项指由两个或两个以上不同的单拍子组合而成的拍子。故选 D。

11. 【答案】A

【解析】处于强拍地位的和弦外音有以下两类：(1) 延留音。前一和弦音在同一声部延留至后一和弦所构成的外音，留音需级进解决至和弦音。(2) 倚音。与和弦其它各音同时发声的和弦外音。倚音亦需要级进解决至和弦音。此外，处于弱拍、弱位置是经过音和辅助音的特点。故选 A。

12. 【答案】B

【解析】本题考查歌曲发展手法。A 项，一个音乐片段，在同一声部内按一定的音程关系和节奏形态，做上下移位称为旋律模进；C 项倒影也称反向模进，是指模仿部分与原型的旋律进行大致相反；D 项指以原有音乐材料为骨干音，用不同的音对骨干音进行装饰，使其曲调更为丰富的一种发展手法。排除 ACD 项。故选 B。

13. 【答案】B

【解析】按照演奏习惯和乐器性能，将我国民族管弦乐队分为吹奏乐器、拉弦乐器、弹拨乐器、打击乐器四大类。B 项是西洋管弦乐队中乐器种类。故选 B。

14. 【答案】B

【解析】A项，山西地区主要流行的山歌为山曲；B项，陕西地区流行的山歌为信天游。除此之外，信天游还流行于甘肃、宁夏一带。C项，青海地区流行的山歌是“花儿”。故选B。

15. 【答案】B

【解析】D-T是正格终止；S-T是变格终止。故选B。

16. 【答案】C

【解析】在属音上构成的七和弦叫属七和弦；在导音上构成的七和弦叫导七和弦；正三和弦是在正音级上构成的和弦。故选C。

三、判断题（正确的打“√”，错误的打“×”。每小题1分，共10分）

1. × 【解析】七和弦是按照三度叠置起来的四个音构成的。故本题错误。

2. √

3. √

4. × 【解析】老约翰·施特劳斯是“圆舞曲之父”。故本题错误。

5. √

6. √

7. × 【解析】1939年5月11日，在延安陕北公学礼堂庆祝会上，鲁艺师生首次演唱《黄河大合唱》，冼星海亲自指挥。

8. √

9. × 【解析】巴洛克时期著名作曲家维瓦尔第被称为“协奏曲之王”。

10. × 【解析】《上去高山望平川》属于“花儿”。

四、连线题（每题1分，共5分）

- | | |
|--------------|------|
| 1. 《王大娘钉缸》 | 四川民歌 |
| 2. 《月牙五更》 | 云南民歌 |
| 3. 《黄杨扁担》 | 辽宁民歌 |
| 4. 《小小弦子轻又轻》 | 湖北民歌 |
| 5. 《幸福歌》 | 河南民歌 |

五、名词解析题。（每题3分，共9分）

1. 【参考答案】

强力集团又被称为“五人团”“巴拉基列夫小组”“新俄罗斯乐派”。19世纪60年代，由俄国进步青年作曲家组成的“强力集团”是俄罗斯民族声乐艺术创作队伍中的一支主力军，其代表人物有：巴拉基列夫、居伊、穆索尔斯基、鲍罗丁、里姆斯基·科萨科夫。

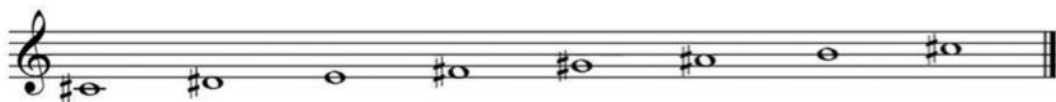
2. 平行五度指的是乐曲的两个声部隔开纯五度作平行进行。十五世纪以来,在对位与和声上都规定应避免平行五度之出现。出现平行五度会让曲子的声部感觉降低,感觉好像变成了一个声部一样。因为五度太和谐了。但在现代和声中对平行五度的限制大大减小。而传统和声主要是古典时期和早期浪漫时期的和声进行风格。不是所有的和声中都不能有平行五度。有很多的中国民族风格的作品中,就有意运用平行五度来增加中国民族色彩。

3. 康塔塔是17世纪产生的一种大型声乐体裁,它与清唱剧接近,多以圣经为题材,有宣叙调、咏叹调、重唱、合唱等,所不同的是其规模较小,多是些抒情场面的描写,不同的人歌唱,也不表现固定的人物,情节也较简单,常常从序曲开始,以合唱结束,时间不长,偏重抒情。

六、分析写作题(每题5分,共10分)

【参考答案】

1. C羽 C羽清乐七声调式
- 2.



七、教学设计(本大题共1题,每题30分)

【参考答案】

《太阳出来喜洋洋》教学设计

教学目标:

1. 听辨歌曲,在体验、实践、创作中体会这首山歌的特点。
2. 知道五声调式和上波音的特点,感受四川地方语言,能够有表情、有意境的演唱歌曲。
3. 通过有感情的演唱《太阳出来喜洋洋》,让学生了解民歌、喜欢民歌。

教学重点:

有表情地演唱、表现歌曲

教学难点:

怎样有表情地演唱、表现歌曲

教学准备:

钢琴、多媒体课件、大幅场景图片、打击乐(大鼓、镲、双响筒)

教学过程:

一、导入（生观看视频）

呼吸练习（三慢三快）

二、体验活动

1. 有表情的喊太阳：太阳出来了（三次）

2. 体验鼓、镲演奏。

3. 师范唱，生体验歌曲风格，引出课题。

1) 喊太阳→师表演唱第一段→师原速欢快演唱歌曲一二段。

2) 歌曲风格

3) 出示课题

三、复习、处理歌曲

1. 分析这首民歌特点

1) 跟钢琴唱旋律，感受五声调式。

2) 生跟钢琴手划旋律线，唱旋律，感受山歌的特点。

2. 歌曲语言特点？

1) 欣赏《太阳出来喜洋洋.》一二段

2) 分析语言特点，体验。

3) 有感情的完整朗读一二段歌词

3. 处理歌曲

1) 生跟琴完整演唱第一、二段（生双响筒一起伴奏）

2) 聆听、感受、演唱上波音，感受其特点及作用

4. 跟钢琴完整演唱一、二段。

5. 深入处理歌曲

1) 人声模仿脚步声

2) 人声模仿砍柴声：

3) 生同时演唱三声部（双响筒伴奏）

4) 三声部及双响筒锣鼓队一起奏唱

5) 完整表演唱

四、拓展

1. 播放视频

2. 讨论交流

3. 总结