

职业能力倾向测验（B类）试题

第一部分 常识判断

（共 25 题，参考时限 10 分钟）

根据题目要求，在四个选项中选出一个最恰当的答案。

1.关于我国转基因情况，下列说法错误的是

- A. 我国对农业转基因生物安全实行分级管理评价制度
- B. 我国暂未批准任何一种转基因粮食作为商业化种植
- C. 我国法律规定转基因食品应当显著标示“转基因”字样
- D. 农业转基因生物的广告应当经国家市场监督管理总局审查

2.在我国历史上，下列著名战役于战争对应错误的是

- A. 秋收起义—土地革命
- B. 平型关大捷—解放战争
- C. 百团大战—抗日战争
- D. 上甘岭战役—抗美援朝

3.关于住房公积金及公积金贷款，下列说法在错误的是

- A. 离退职工不再缴纳住房公积金
- B. 住房公积金管理中心不得向他人提供担保
- C. 职工和单位住房公积金的缴存比例均不得低于 5%，不得高于 12%
- D. 夫妻双方都正常足额缴存住房公积金的，可分别申请公积金贷款

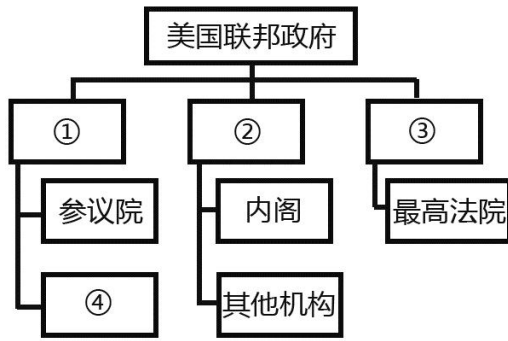
4.下列诗句所涉及的地点于当代中国城市对应错误的是

- A. 黄鹤楼中吹玉笛，江城五月落梅花——武汉
- B. 沙漠回看清禁月，湖山应梦武林春——洛阳
- C. 无情最是台城柳，依旧烟笼十里堤——南京
- D. 长安回望秀成堆，山顶前门次第开——西安

5.《红楼梦》中的贾宝玉如果生活在今天，根据我国现行婚姻法规定，可以与下列哪位女性成立合法的婚姻？

- A. 黛玉

- B. 宝钗
- C. 湘云
- D. 巧姐
6. 下列于古代文化有关的说法错误的是
- A. 《清明上河图》采用散点透视的构图法
- B. 《颜家庙碑》是颜真卿的书法代表作
- C. 毛毛公鼎是商代君王祭祀祖先的礼器
- D. 《胡笳十八拍》是中国著名的古琴曲
7. 下列词语包含的典故与人物相对应**错误**的是：
- A. 墨守——墨子
- B. 南橘北枳——晏婴
- C. 闻鸡起舞——祖逖
- D. 推敲——李白
8. 我国古代《唐律》对六种非法获取公司财物的犯罪进行了规定，即为“六赃”。下列选项**不属于**“六赃”的是：
- A. 受财枉法
- B. 玩忽职守
- C. 受财不枉法
- D. 强盗
9. 下列有关寓言故事的叙述**正确**的是：
- A. 《一千零一夜》是著名的寓言故事集
- B. 刻舟求剑、入木三分等成语都源于寓言故事
- C. 《庄子》和《韩非子》中有很多寓言故事
- D. 《伊索寓言》大部分是以神为主人公的寓言
10. 下列历史事件按时间先后排序**正确**的是：
- A. 秦始皇统一六国→赤壁之战→陈胜、吴广起义→京杭大运河开通
- B. 贞观之治→王安石变法→蒙古政权建立→郑和下西洋
- C. 戚继光抗倭→林则徐虎门销烟→郑成功收复台湾→邓世昌血战黄河
- D. 红军长征开始→九一八事变→南京国民政府建立→西安事变
11. 下图是美国联邦政府机构示意图，下列表述**正确**的是：



- A. ①立法机构；②行政机构；③司法机构
B. ①总统；②国会；③联邦法院
C. ④无权对总统提出弹劾
D. ④是参议院的次级机构

12.关于我国民族自治地方的自治机关，下列说法正确的是：

- A.自治区的自治条例和单行条例，报全国人大常委会备案后生效
B.民族自治地方的自治机关包括地方人大和地方人民政府
C.经全国人大常委会批准，可以组织本地方维护社会治安的公安部队
D.自治区的人民代表大会中只有实行区域自治的民族的代表

13.甲在珠宝店柜台前试戴一条价值 8000 元的金项链，趁营业员不注意，用一条假的同款式项链掉包，然后称不满意项链款式，扬长而去。甲的行为构成：

- A.盗窃罪 B.侵占罪
C.诈骗罪 D.抢夺罪

14.根据我国法律法规，下列情形**不属于**工伤的是：

- A.小樊在上班时由于操作不符合规程，手指被机器绞伤
B.小王在下班回家的路上被一辆闯红灯的轿车撞伤
C.老张在上班操作吊车时突发心脏病当场死亡
D.老赵中午喝醉酒，下午上班操作机器时不小心将脚压伤

15.下列法律思想与其出处对应**错误**的是：

- A.刑不上大夫——《礼记》
B.约法三章——《史记·高祖本纪》
C.三权分立——《君主论》
D.人民主权——《社会契约论》

- 16.赵、钱、孙、李四人均违反了交通法规，其中**不会**被吊销驾驶证的是：
- A.赵某饮酒后驾驶机动车在高速公路上行驶
 - B.钱某饮酒后驾驶机动车曾被处罚，再次酒后驾车
 - C.孙某醉酒驾驶机动车在城市道路上行驶
 - D.李某饮酒后驾驶客运大巴在乡村道路上行驶
- 17.根据我国著作权法，下列说法正确的是：
- A.某基层法院的判决书是著作权法保护的对象
 - B.某人精确临摹了齐白石的一幅画，对该临摹的画享有著作权
 - C.甲欲在毕业论文中引用乙已经发表的文章，应取得乙的许可
 - D.某日报的时事新闻不属于著作权法保护的对象
- 18.关于风力发电，下列说法错误的是：
- A.新疆达坂城建有我国规模较大的风能发电基地
 - B.我国已在东南沿海地区建成大型海上风电站
 - C.16世纪荷兰已经广泛建立风力发电系统
 - D.风力发电利用了电磁感应原理
- 19.孔子说，学《诗》可以“多识于鸟兽草木之名”，下列提到“鸟兽草木”的哪一项出自《诗经》？
- A.鸛鷖鷖鷖，既取我子，无毁我室
 - B.渥洼汗血种，天上麒麟儿
 - C.若有人兮，被薜荔兮带女萝
 - D.匠石之齐，至于曲辕，见栎社树
- 20.关于黄河、长江，下列说法错误的是：
- A.黄河的上、中游分界点位于内蒙古自治区
 - B.我国最大的河口冲积岛崇明岛位于黄河入海口
 - C.姜夔创作《扬州慢》时，长江流域是全国的经济中心
 - D.长江的源头所在省份有藏羚羊、野牦牛等珍稀动物
- 21.某博物馆收藏了一幅十八世纪末的世界地图，这张地图不可能出现：
- A.太平洋 B.西班牙
 - C.澳大利亚 D.南极洲
- 22.关于厄尔尼诺现象，下列说法错误的是：

- A.主要发生在印度洋海域 B.是指局部区域海水异常增温
C.其发生有一定时间规律 D.与其表现相反的是拉尼娜现象

23.下列四种人体体液中，酸性最强的是：

- A.胆汁 B.唾液 C.血液 D.胃液

24.关于火箭发射，下列说法错误的是：

- A.在升空阶段，飞船内座椅对人的作用力大于人对座椅的作用力
B.在升空阶段，飞船内人对座椅的作用力大于人所受的重力
C.其发射原理和喷气式飞机的加速的原理相同
D.升空时的发射方向与地球自转方向一致，可以节省燃料

25.下列现象与原理对应错误的是：

- A.多云的夜晚一般气温不会太低——大气逆辐射强，形成保温层
B.晴朗的天空多是蔚蓝色——蓝色光最不容易被大气分子散射
C.夏季海边经常吹海风——风从高压的海洋地区吹向低压的陆地地区
D.青藏高原辐射强——海拔高地区空气稀薄，对太阳辐射的削弱作用小

第一部分结束，请继续做第二部分

第二部分 言语运用

(共 25 题, 参考时限 20 分钟)

本部分包括表达与理解两方面的内容。请根据题目要求, 在四个选项中选出一个最恰当的答案。

请开始答题：

26. 对于中国人来说, 古诗词已经____地浸润于日常生活之中, 很多中国人的居家生活, 往往以诗词为心, 以对联与书法为用, 因此很多中国古诗词语言和意象的美感, 中国人可以“秒懂”, 外国人却可能会_____。

- A. 循序渐进 一头雾水
B. 润物无声 目瞪口呆
C. 自然而然 望而生畏
D. 潜移默化 不明就里

27. 文化, 是一个国家的命脉、形象和____的精神标识, 在全球化浪潮使一切物质生活,

社会生活趋于同化的今天,文化及其内含的哲学、伦理已经成为不同国家民族间____自身身份的基础,成为国家竞争力的核心内容和深层标准。

- A. 独一无二 确认
- B. 独树一帜 认知
- C. 历久弥新 认识
- D. 亘古不变 明确

28. 小说《白鹿原》____了中国近百年来乡土社会文化的消解和现代理性构建的艰难反复,勾画出百年变迁中传统社会的肌理,被当代文学界誉为是“一部展现民族灵魂的大作品”。电视剧《白鹿原》既背负着原著独特的艺术想像力和巨大的声名,也承载着观众的期待和____,改编成电视剧,是一道再创作的巨大难题。

- A. 描绘 诘问
- B. 再现 指摘
- C. 重塑 质疑
- D. 反映 谴责

29. 长期以来,中国文学被人为地分成古代、现代两大板块,这固然可以使文学研究更加专门化,但却造成了现代文学和古代文学研究的____。在大多数学者眼里,中国现代文学是以现代性追求呈现出新的文学特质,与西方文学的因缘更密切,而对中国古代文学却____得少。

- A. 脱节 反思
- B. 隔阂 沿袭
- C. 壁垒 关注
- D. 割裂 继承

30. 在法国,哲学课的地位与法语、数学和物理这样的主课____。法国普通中学的学生升入高中后,哲学都是必修课。而法国学生上哲学课的目的,是让学生发现自我价值,学会从周围____的现象中发现问题,并在未来的实际工作中养成创造性的思考习惯,

- A. 息息相关 屡见不鲜
- B. 平起平坐 形形色色
- C. 不相上下 司空见惯
- D. 相差无几 人云亦云

31. 在娱乐方式多元化的今天,“____”是不少人特别是中青年群体对待戏曲的态度,这里面固然存在先入为主的偏见、难以静下心来欣赏戏曲之美等因素,却也绕不开另一个原因:

戏曲本是广大群众____的大众艺术形式,但一些戏曲虽然与观众之间没有荧屏、银幕之隔,却用艺术化的表演讲述着与观众距离较远的生活。

- A. 爱屋及乌 津津乐道
- B. 不屑一顾 耳熟能评
- C. 敬而远之 喜闻乐见
- D. 心猿意马 信手拈来

32. 在中国电影成为世界第二大票仓的当下,这个本该充满智慧的艺术却____空前的智慧危机与信誉危机——制作水准参差不齐,偶有____掀起热潮,却更像是国产电影持久萎靡的报复性反弹,这是电影制作方的智慧缺失。

- A. 遭遇 上乘之作
- B. 导致 点睛之笔
- C. 陷入 后起之秀
- D. 掀起 他山之石

33. 在我们的印象中,大人物____,指挥千军万马,气吞山河,建功立业,似乎历史是由他们决定和书写的。但实际上,很多时候我们翻开史书却发现,历史在无意中,被很多小人物不经意的举动或想法____了本来的走向,成为了我们今天看到的存在。

- A. 纵横捭阖 颠覆
- B. 举足轻重 改写
- C. 名垂青史 影响
- D. 叱咤风云 逆转

34. 历史是历史学家跟事实之间相互作用的连续不断的过程,是现在跟过去之间____的问答交谈。历史学家在不停地选择,一般的历史事件变成了档案馆里的文献,就是一种选择过程。所以,即使是原始文献,也是____因素渗透其中选择的结果。

- A. 深入浅出 综合
- B. 无所不在 外部
- C. 永无止境 主观
- D. 针锋相对 偶然

35.再写实的绘画也不可能像照相机那样如实地还原景象。诚然,拍摄者对拍摄对象会有所取舍,观看者则根据自己的()从中获得自以为有趣的信息,观看者对于信息的关注与选择,往往与拍摄者的愿望大异其趣,有时摄影者作为画面的主体呈现给人的,观看者

却（ ），反而是画面里那些毫不起眼的事物引发了他的思绪。

- A. 判断 浮想联翩
- B. 偏好 熟视无睹
- C. 经历 走马观花
- D. 习惯 无动于衷

36.中国传统文献学的核心功能在于“辨章学术,考镜源流”。在具体的实践过程中,过分突出理论,会使文献学研究成为（ ）;过于偏重考证,则易使文献学研究流于（ ）。因此,如何将传统文献学理论与实践有效地结合在一起,是当下中国古典文献学界学者面临的重大挑战。

- A. 高文雅典 浅薄
- B. 空中楼阁 琐碎
- C. 海市蜃楼 艰涩
- D. 阳春白雪 平庸

37.科普也算是为科学“打广告”,科学传播有必要（ ）市场营销的做法进行科学“营销”,不仅要销售产品、普及知识,更多的是体现产品的价值和服务—让更多的人树立科学精神、建立科学的生活方式。同时,我们也要培养传播媒介的科学素养,毕竟就科学传播来说,通过可信赖的渠道获得可信赖的信息,往往（ ）

- A. 结合 一举两得
- B. 效仿 事半功倍
- C. 借鉴 十拿九稳
- D. 复制 易如反掌

38.虽然数字是年报中最（ ）的部分,但年报其实远不止是（ ）的数字堆砌,投资者通过年报判断公司的投资价值,监管机构通过监控年报发现并规避系统风险,可以说,年报是一个舞台,台上光怪陆离,台下看客云集。

- A.眼花缭乱 随意
- B.一成不变 简单
- C.惊心动魄 枯燥
- D.扑朔迷离 机械

39.移动终端快餐化、碎片化阅读受到大学生的推崇,但松散的阅读习惯很难使人构建（ ）的思想体系。在浮躁的社会环境中,经典著作虽然能够对人有潜移默化的影响,但却

不能像实用书籍那样（ ）这也是部分读者远离经典的原因。

- A.完整 立竿见影
- B.深刻 行之有效
- C.系统 屡试不爽
- D.宏大 学以致用

40.管理者往往对直观信息熟视无睹、对数字情有独钟,结果,他们就可能（ ）一些关键线索,不能真正了解到对方的优势和劣势,由此导致的结果,要么是“（ ）”,要么是“交友不慎”

- A.遗漏 铤而走险
- C.丢失 误入歧途
- B.轻视 畏首畏尾
- D.忽略 坐失良机

41.①所以各种不同的文化、社会制度都是人类为适应各种不同的客观世界和环境所创造的

②有了这样的理论,我们就可以比较广泛地认识各种各样人类社会的不同现象

③既然如此,我们就认为在相同的环境里,人类会有相同或类似的表现

④社会科学有个基本的认识,人类虽然分为各种各样的人群、民族,但人类的本性和对生活的追求是相近的

⑤我们把各种不同环境中人类相应的表现总结出来。就是人类社会普遍性的规律和理论

⑥如婚姻家庭,社会分层等,都是把人在不同场景、地位下的表现做规律性总结,这种总结就是相关问题的理论

将以上 6 个句子重新排列,语序正确的是:

- A.④①③⑤②⑥
- B.④②⑥①⑤③
- C.⑤②④③⑥①
- D.⑤⑥②④①③

42.①通过手写方式记录信息的人能够更好地记住枯燥的信息

②通过手写方式做笔记的人对资料的理解更加到位,记忆也更牢固

③不但如此,当人们重新拿起纸和笔的时候,就会发现,这些“老伙计有另外一些朴素的优势

④人们在完成某些任务时,似乎重新喜欢上了纸张和笔带来的简单、灵活和伸手可及的触感

⑤最新研究发现,在回答概念问题时。用笔记本电脑做笔记的学生,其表现不如使用传统笔记本的学生

⑥比如,一个带有皮革封面的笔记本永远不会没电,也不会在工作进行到半时突然死机

将以上 6 个句子重新排列,语序正确的是

A.①②④⑤③⑥

B.⑤⑧②①④③

C.④⑥①③⑤②

D.⑤②①③⑥④

43. ①因而,用汉语进行创作的青藏高原各民族作家大都具有双重或多重文化背景

②生活在青藏高原多元文化背景中的各民族作家,除了一小部分用本民族的语言进行创作之外,大多数作家都用汉语或双语进行创作

③他们既熟稔于本民族的传统文化,又了解熟悉汉民族或其他民族的文化

④青藏高原多民族文学的多元性首先表现在文学语言的表现方式上

⑤一位作家掌握何种语言,实际上就意味着他掌握了何种文化

⑥这为他们的文学创作提供了广阔的文化视野

将以上 6 个句子重新排列,语序正确的是:

A.④②⑤①③⑥

B.⑤④①③⑥②

C.②⑤④①⑥③

D.④③②⑥⑤①

44. ①信息泄露导致的垃圾短信、骚扰电话、精准诈骗日益威胁着人们的隐私、财产甚至生命安全

②伴随着电子商务的普及,消费者成为个人信息泄露的主要受害群体

③同时,消费者个人信息泄露还容易破坏市场秩序、制约经济发展,滋长各类犯罪、危害社会稳定,甚至引发公共安全及国家安全危机

④具体而言,个人信息对自然人具有社会交往价值,对公权力主体具有管理价值,对企业具有商业价值

⑤然而,在信息商业化过程中,信息失控已成为不争的事实

⑥个人信息被誉为“21世纪最有价值的资源”

将以上6个句子重新排列,语序正确的是:

A.②⑥③④⑤①

B.④②⑥①③⑤

C.①⑤②⑥③④

D.⑥④⑤②①③

45. ①因此有人认为,宇宙半径约为138亿光年

②而且在宇宙大爆炸之后的37.8万年中,宇宙只是带电的粒子场,是高温高密度的电浆云,光子在这团电浆云里跑不远

③如果要计算宇宙大小,光速是一个很好的指标

④但真实情况并非如此,因为物理学家们已经反复证明,宇宙在加速膨胀

⑤之后发生了名为重组的事件,粒子最终冷却到足够低的温度,首批原子形成,光才能自由移动

⑥现有理论认为,宇宙产生于约138亿年前的一次大爆炸

将以上6个句子重新排列,语序正确的是:

A.③④⑥⑤②①

B.③⑥①④②⑤

C.⑥⑤①④③②

D.⑥④③⑤①②

46. 中国的茶、饮茶方式、斗茶风气、茶具等传入日本后,逐渐与日本本土文化相结合,到了16世纪,形成了日本独特的茶文化——茶道。_____。不过,日本茶道实际上是中日文化交流的结晶,如果没有中国茶树及茶文化的引入,茶道这个日本的国粹也就无从谈起了。

填入画横线部分最恰当的一句是:

A.日本原先既无茶树,也没有饮茶的习惯

B.现代日本茶道中所用的抹茶,最初就是从中国引入的

C.日本茶道数百年来持续发展,已经成为日本文化的一个象征

D.唐代,大批日本使节来到中国学习,并把中国文化带回日本

47. 目前中国农村最需要的与其说是乡贤文化,不如说是_____。

随着城市生活的日益拥挤、嘈杂、污染,已经有部分城里人开始产生返回乡间生活的需

求。而如果这些需求能够得到满足，则随着人口向乡村的倒流，将是资金等一系列公共资源的回流。

填入画横线部分最恰当的一句是：

- A.推进乡村的城镇化建设
- B.打通城乡之间的壁垒
- C.加快城市反哺农村进程
- D.打破城乡土地二元结构

48. 翻阅过往报道，用手机、iPad“哄孩子”的家长大有人在。一方面，家长应主动提供更加多元化的媒介组合，以此扩大孩子获取知识、拓宽视野的渠道；另一方面，成年人特别是家长首先应该将自己从被手机“奴役”的沉迷中解脱出来，用更多时间去陪伴孩子的成长、关注孩子的需求。换句话说，_____，更应该以自己的存在来替代手机等互联网工具以满足孩子的需求。

填入画横线部分最恰当的一句是：

- A.成年人不仅要知道应该呈现给孩子什么样的虚拟世界
- B.我们不仅需要媒介素养课来教导孩子们如何使用媒介
- C.家长不仅要学会通过互动交流引导孩子更好地使用各种媒介
- D.父母不应只关心孩子对新兴电子设备的兴趣与需求

49. _____。新闻媒体只有牢牢把握正确导向，把那些巨匠大师和无名英雄从幕后推到台前，用他们书写的绚丽篇章去感动社会、影响社会，使之成为人人景仰的明星，才不辱成风化人、凝心聚力的职责和使命。

填入画横线部分最恰当的一句是：

- A.文章千古事，得失寸心知
- B.文章本天成，妙手偶得之
- C.骨气秋江月，文章春苑花
- D.铁肩担道义，妙手著文章

50. 目前学界整理石刻基本上是按拓片录文，即使是海外整理的中国石刻文献，其录文方法亦如此。按拓片录文是有风险的，因为拓工的主观原因会出现错拓现象，一碑拓成两碑，或两碑拓成一碑，拓得不清，甚至有拓漏的情况，其准确性不能保证。如宋真宗天禧二年刊的《俞献可、燕肃等三人七星岩题记》，原摩崖底端有“朱瑞刊”三字，然而拓片上却无此三字。因此在整理石刻文献时，不能只坐在书房内靠拓片做文字录入

工作，而应_____。

填入画横线部分最恰当的一句是：

- A.设法保证石刻文献整理的全面性
- B.依据拓片来源来断定石刻出处
- C.本着精益求精的态度去遍访原碑
- D.详细整理以甄别文稿的真伪

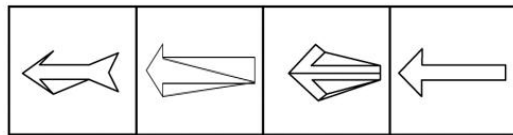
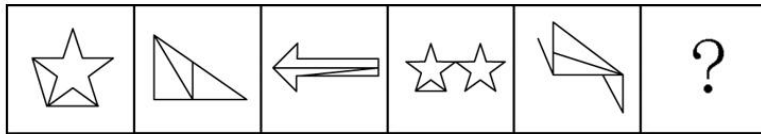
第三部分 判断推理

(共 25 题，参考时限 25 分钟)

一、图形推理。请按每道题的答题要求作答。

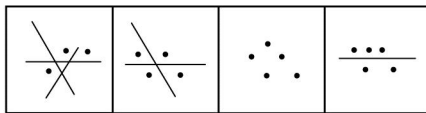
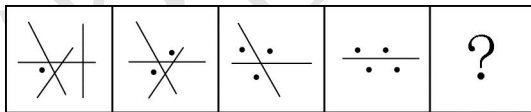
请开始答题：

51. 从所给的四个选项中，选择最适合一个填入问号处，使之呈现一定的规律性：



A B C D

52. 从所给的四个选项中，选择最适合一个填入问号处，使之呈现一定的规律性：



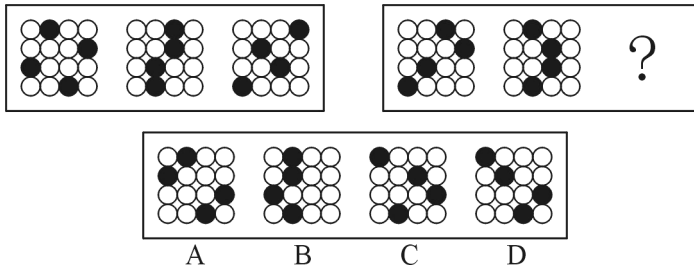
A B C D

53. 从所给的四个选项中，选择最适合一个填入问号处，使之呈现一定的规律性：

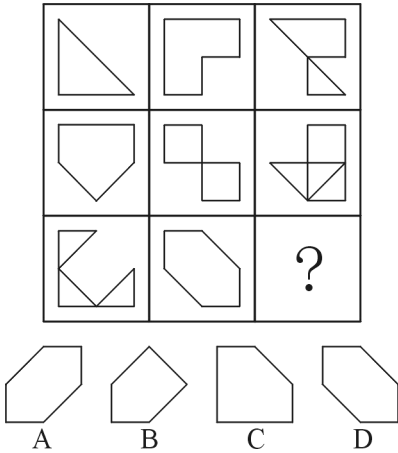


A B C D

54. 从所给的四个选项中，选择最适合一个填入问号处，使之呈现一定的规律性：



55. 从所给的四个选项中, 选择最适合一个填入问号处, 使之呈现一定的规律性:



二、定义判断。每道题先给出定义, 然后列出四种情况, 要求你严格依据定义, 从中选出一个最符合或最不符合该定义的答案。注意: 假设这个定义是正确的, 不容置疑的。

请开始答题:

56. 界限侵犯属于心理咨询伦理问题, 指在咨询中咨询师为了自己的性、情绪或经济方面的获益做出不符合专业标准的行为, 也包括不当地利用咨询师和来访者的权力差异。界限侵犯通常不是咨询师对抑制不住的欲望的自然反应, 而是一种为了满足自己的需要所做出的故意的、有计划的行为。

根据上述定义, 下列符合界限侵犯的是:

- A. 咨询师在咨询中详细询问职业为投资顾问的来访者对当前经济状况的看法, 并针对自己持有的股票询问建议
- B. 咨询师听来访者小杰讲述如何在学校里努力改善和同学的关系, 颇受感动, 咨询结束时轻轻拥抱小杰, 对他说: “你真棒, 加油!”
- C. 咨询结束时, 男性咨询师应女性来访者要求, 拥抱了来访者。而后咨询师意识到自己这样做是因为他被来访者的女性特质所吸引
- D. 咨询师向来访者介绍自己改善亲子关系的方法, 来访者认为咨询师的方法不适合自己

57. 质押是债务人或第三人将其动产或者权利移交债权人占有, 作为债权的担保。当债务

人不履行债务时,债权人有权依法就该动产卖得价金优先受偿。根据上述定义,下列情形不存在质押的是

A.甲委托乙加工服装,过了约定时间甲未付款,乙就将这批服装所置换的款项抵偿甲所欠的加工费

B.甲、乙签订建筑施工合同,要求乙在半年内完成施工项目,为保证合同履行,甲用公司的一部分股份作为担保

C.甲向乙借三千元钱,乙怕甲还不起,于是甲将自己的笔记本电脑交给乙。到期后甲未能偿还,双方约定以该笔记本电脑折价抵偿

D.甲因扩大店面急需资金向乙借款 10 万元,并以自己 50 万元的轿车向乙提供担保,并将车交给了乙。这期间丙向乙租用该车,乙未经甲同意,即与丙签订了租赁合同

58.物权请求权是指当物权受到侵害时,权利人可以请求侵害人返还原物,排除妨害,消除危险,修理、重作、更换或者恢复原状,请求损害赔偿的一种权利。

根据上述定义,下列不属于行使物权请求权的是:

A.甲在乙的菜地周围建造别墅,导致乙的菜地终日不见阳光,乙要求甲拆除

B.乙的自行车不见了,乙发现甲骑的自行车与自己丢失的相似,乙要求甲返还自行车

C.甲借了乙的笔记本电脑,在使用期间不慎将电脑主板损坏,乙要求甲修好后再返还

D.乙外出时赶上大雨,临时用了甲的雨伞,使用后雨伞损坏,甲要求乙赔偿

59.反馈是控制论的基本概念,指将系统的输出返回到输入端并以某种方式改变输入,进而影响系统功能的过程。可以分为正反馈和负反馈。前者使输出起到与输入相似的作用,使系统震荡,可以放大控制作用;后者使输出起到与输入相反的作用,系统趋于稳定。

根据上述定义,下列判断不正确的是:

A.天气炎热,人体体温上升,导致汗液增多,汗液带走热量,体温恢复。这是负反馈

B.小明此次考试成绩不理想,回家后父母对其批评指责,导致其自尊心受挫,之后成绩更差。这是正反馈

C.室内气温上升,超过空调设定温度,制冷机开始工作,室内温度下降,再次达到设定温度。这是负反馈

D.正常分娩过程中,子宫收缩导致胎儿头部下降并牵张子宫颈,子宫颈受牵张进一步加强子宫收缩,如此反复,直至胎儿娩出。这是负反馈

60.融资性租赁是指出租人根据承租人对出卖人(供货商)的选择,向出卖人购买租赁物,提供给承租人使用,承租人支付租金的一种租赁方式。经营性租赁是指出租人将自己经营的租

赁资产进行反复出租给不同承租人使用,由承租人支付租金,直至资产报废或淘汰为止的一种租赁方式。

根据上述定义,下列哪项不属于融资性租赁?

A.某医院引进核磁共振设备,经设备供应商推荐,与租赁公司甲签订合同,医院支付部分保证金,并在租赁期内按月向甲支付租金

B.甲公司向某远洋运输公司租赁配备有操作人员的船舶,约定在租期内听候甲公司调遣,不论是否经营,均按天支付租赁费用

C.甲公司与乙公司签订了冲压设备租赁合同,约定乙公司向甲公司指定的丙公司订购该设备,甲公司按期支付租金

D.甲企业为增加资金流动性,将价值 6000 万元的设备转让给租赁公司,再以 3 年 3600 万元的价格回租

三、类比推理。每道题先给出一组相关的词,要求你在备选答案中找出一组与之在逻辑关系上最为贴近、相似或匹配的词。

请开始答题;

61.门可罗雀:无人问津

- A.大相径庭:不相上下 B.众说纷纭:异口同声
C.指鹿为马:张冠李戴 D.发人深省:执迷不悟

62.伤心:哭泣

- A.下雨:潮湿 B.跑步:快走
C.门铃:开门 D.舒适:舒服

63.古琴:乐曲:弹奏

- A.文物:修复:展示 B.细胞:补给:造血
C.相机:拍摄:美景 D.轮船:货物:运输

64.点唱机:歌曲:歌厅

- A.X光机:胸片:病房 B.验钞机:钞票:银行
C.签到机:考勤:公司 D.幻灯机:影片:影院

65.遗迹 对于 () 相当于 () 对于 仿生学

- A.考古 生物 B.壁画 动物
C.痕迹 学科 D.历史 雷达

四、逻辑判断。每道题给出一段陈述,这段陈述被假设是正确的,不容置疑的。要求

你根据这段陈述，选择一个答案。

请开始答题：

66.大约 30%接受化疗的癌症患者都曾饱受“化疗脑”的困扰。“化疗脑”指患者化疗后思维不清，典型的症状包括注意力、记忆力和视觉空间能力受损。有研究指出，癌症患者出现这些认知能力受损的症状系化疗所致。

以下哪项如果为真，最能加强上述研究结论？

- A.10%~40%癌症患者的“化疗脑”症状由术后焦虑、抑郁或生理疲惫所引发
- B.很多癌症患者年过半百，其认知能力下降是由自然衰老导致的
- C.化疗药物对神经的毒性可直接作用于大脑，或间接引起免疫反应引发大脑炎症
- D.癌细胞入侵大脑，致使大脑结构发生改变，进而影响认知功能

67.一般而言，猫的平均寿命比狗长 3 年，达 15 年。有研究认为，猫的“长寿之道”可能与它们独居的习性有关。

以下哪项如果为真，最能支持上述研究观点？

- A.猫喜欢独自生活，从而减少了感染疾病的可能性
- B.猫较少遭受掠食者攻击，因为它们具有很好的防御手段
- C.无论是休息还是活动，猫比狗都要警觉，反应也更为敏捷
- D.狗和人类一起生活时，其寿命会因为各种奇特的饲养方式而缩短

68.甲说：高学历能让人找到好工作赚大钱。乙说：谁说的？比尔·盖茨没拿到大学毕业证就出来工作，结果成了世界首富。

乙的反驳实际上是质疑下列哪项断定？

- A.如果没有高学历，那么不会找到好工作赚大钱
- B.并非只有高学历才能找到好工作赚大钱
- C.如果谁有高学历，那么他就能找到好工作赚大钱
- D.不管有没有高学历，都可以找到好工作赚大钱

69.中国人有将水烧开再喝的习惯，家家户户都备有开水壶，但是并非所有烧开的水都是对身体有益的，有研究表明：饮用水不能反复烧开，否则容易致癌。以下哪项如果为真，最能削弱上述研究结论？

- A.将饮用水烧开的目的是溶解水中的钙、镁等离子，破坏其络合物结构以降低水的硬度
- B.水本身在加热情况下，分子结构并不会变化，所以可以反复加热
- C.饮用水中硝酸盐能致癌，烧开或过滤水均不能去除，而烧水会浓缩硝酸盐

D.虽然饮用水反复烧开可能增加水中的亚硝酸盐浓度，但不会达到致癌量

70.通常音乐被认为可以舒缓和改善人的情绪，但有一些人似乎对音乐没有任何情绪上的反应。研究人员招募了 15 位宣称对音乐没有情绪反应的人，另外招募了 15 位认为自己喜欢的音乐反应比普通人更强烈的人，研究人员让这些人听各种类型的音乐，同时对他们进行大脑扫描。对音乐缺乏反应的人的一个特定大脑区域血流量较另外一组少。研究人员据此推测，缺乏欣赏音乐的能力是因为大脑中负责声音处理的区域和管理情绪的区域之间的联系较少。

以下哪项如果为真，最能驳斥研究者的推测？

A.音乐的种类和形式繁多，自认为对音乐缺少欣赏能力的人并不了解自己到底喜欢什么音乐

B.自认为对音乐缺少欣赏能力的人听音乐的时候注意力容易偏离，注意力的缺乏导致处理声音的脑区激活不足

C.音乐影响情绪的过程和大脑中多巴胺的功能密切相关，而多巴胺水平是由基因决定的

D.自认为对音乐缺少欣赏能力的人对音乐没有偏好，而有音乐偏好的人听喜欢的音乐时，更容易产生愉快情绪

71.人体某些细胞可以把身体产生的废物残渣“吃掉”，这种现象称作“细胞吞噬”。“细胞吞噬”可以消除掉可能致癌的基因突变细胞。某日本科学家研究发现酿酒的酵母细胞也具有细胞吞噬功能。此消息一出，很多酿酒厂商打出了“喝酒抗癌”的广告词。

以下哪项如果为真，最能质疑“喝酒抗癌”的广告词？

A.大量饮酒的人多种癌症发生的几率比不喝酒的人高很多

B.酿酒酵母细胞只能“吃掉”自己产生的废物，对人体无用

C.酿酒厂商的广告带有夸大宣传的成分，可信度较弱

D.少量饮用粮食发酵而成的白酒可以通血脉、散湿气

72.关于温饱与道德的关系，有人这样论述：温饱是人类生存最基本、最必需的条件。人类社会要繁衍、要发展并推行道德，必须有足够的经济实力来维持人的生存，在这个基础上才能谈道德，正如名言所说“仓廩实而知礼节，衣食足而知荣辱”。因此，温饱是讲道德的前提条件。

如果要反驳这一观点，下列哪种说法最有说服力？

A.在一些极度饥饿的人们面前，空谈礼让并不能起到帮助的作用，唯有解决其饥寒之苦才能推广美德

B.古罗马帝国在经济发展的鼎盛时期，国人开始轻视道德，物欲横流，故而国势衰败，走向灭亡

C.社会秩序的建立必须依靠一定的制度，这里面除了法律，还有德治，也就是说社会的发展离不开道德的推行

D.在许多偏远贫困的地区中，有不少人虽饱尝衣食之困，但依然心存善恶是非之心，懂得分享食物与爱护老幼

73.甲：本来想去京华大学办点事。可未曾想到，去京华观光的人竟然如此之多。我就奇怪了，难道去看看京华就能考上京华吗？

乙：京华毕竟是世界名校，大家都羡慕京华，说明了国民对教育的重视。

以下哪项是对话中甲论述所需的前提？

- A.学生们都希望到世界名校就读
- B.除甲之外进入京华的人都是去观光的
- C.去京华观光的都希望能考上京华
- D.能不能上京华取决于其高考成绩

74.我们通常需要 7~9 小时的睡眠，过长的睡眠可能意味着健康隐患。过去十多年的随访结果表明，每晚睡眠时间长期超过 9 小时的老年人，患老年认知功能障碍的风险是同龄人的两倍。因此，长时间的睡眠是神经退行性疾病如老年认知功能障碍的早期生物学指标。

以下哪项如果为真，最能削弱上述结论？

- A.一些参与随访的老年人对自己的睡眠状况并不能准确描述
- B.因意外或其他疾病发生大脑损伤的老人会出现过度睡眠
- C.一些研究发现，许多睡眠不足 7 小时的老年人也出现了老年认知功能障碍
- D.神经退行性疾病的发生与大脑中聚集的一种蛋白有关，当人体试图清除这一蛋白时，需要更长的睡眠

75.一些研究发现，女性相对于男性不仅在识别脸部的能力方面更好，而且在观察脸部时，大脑中与面部识别相关的区域具有更强的反应，在这些区域中有更密集的细胞组织。这些发现似乎印证了一个观点：一般情况下，女性比男性更擅长认人。

以下哪项如果为真，最能削弱上述观点？

- A.参加实验的男性平均年龄为 30 岁，高出女性平均年龄 2 岁
- B.一般来说，女性更注重细节，因此对于人面孔的特征，女性观察得更为细致

C.男性在识别人的面孔时速度较慢，但在时间充足的情况下有更准确的识别率

D.在一些类似刑侦的特殊职业中，男性与女性在识别面孔的表现中没有显著差别

第四部分 数量分析

(共 10 题，参考时限 10 分钟)

一、数学运算。在这部分试题中，每道题呈现一段表述数字关系的文字，要求你迅速、准确地计算出答案。

请开始答题：

76.某公司市场部有五个业务小组，分别有 6 人、7 人、8 人、11 人、14 人，一次拓展活动中计划设置抽奖环节，规则为每人最多只能抽到 1 份奖品。为保证每个小组都至少有两入抽到奖品，最少应准备多少份奖品？

A.10

B.23

C.34

D.42

77.有一项工程，甲、乙、丙合作一天完成了工程的 $\frac{5}{6}$ ，已知甲、乙、丙单独完成这项工程所用时间均为整数天数，且甲单独完成这项工程所用天数大于乙，乙所用天数大于丙，问甲、乙合作完成整个工程需要几天？

A.3

B.4

C.5

D.6

78.建筑公司租用吊车和叉车各若干辆，每日租金为 10 万元。已知吊车和叉车的日租金分别为 1 万元和 1500 元，问建筑公司最多租用了多少辆吊车？

A.9

B.8

C.7

D.6

79.一个密码由 4 位不相同的数字组成，已知由这四个数字按次序组成的阿拉伯数字小于 2000，且第二位数比第四位数大 7。问满足这一条件的密码一共有多少个？

A.28

B.36

C.60

D.120

80.一本书的总页数为偶数，在页码的数字中“2”出现了 17 次，问这本书的页码之和最多为：

A.953

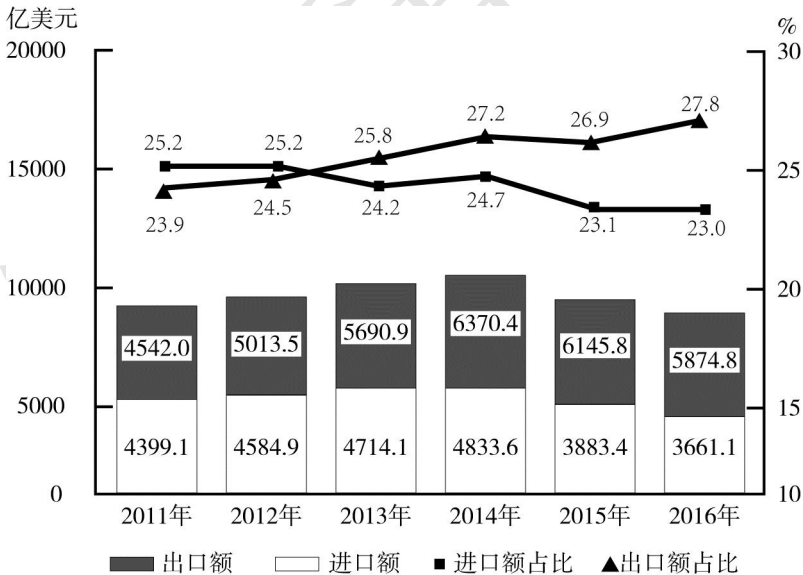
B.2346

C.2485

D.3240

二、资料分析、所给出的综合性资料有若干问题要你回答。你应根据资料提供的信息进行分析、比较、计算和判断处理。

请开始答题：



2011~2016 年中国与“一带一路”沿线国家贸易情况

注：“进口额”指中国自“一带一路”沿线国家进口额，“出口额”指中国对“一带一路”沿线国家出口额；“进口额占比”指上述进口额占全国进口总额的比重，“出口额占比”指上述出口额占全国出口总额的比重。

81. “十二五” (2011~2015 年)期间, 中国与“一带一路”沿线国家贸易总额约为多少万亿美元?

- A.3.4
- B.4.2
- C.5.0
- D.6.0

82.2011~2016 年间, 中国对“一带一路”沿线国家贸易顺差超过 1000 亿美元的年份有几个?

- A.2
- B.3
- C.4
- D.5

83.2016 年, 中国与“一带一路”沿线国家进出口贸易总额比上年下降了约:

- A.5%
- B.10%
- C.15%
- D.20%

84.2015 年, 中国与“一带一路”沿线国家进出口贸易总额占当年中国进出口贸易总额的比重约为:

- A.22.8%
- B.24.7%
- C.25.3%
- D.27.2%

85.能够从上述资料中推出的是:

- A.2012 年中国进口贸易额比上年增长了 10%以上
- B.2011~2016 年中国对“一带一路”沿线国家出口额占出口总额比重逐年上升
- C.2011 年中国出口贸易额超过 2 万亿美元
- D.2011~2016 年间中国与“一带一路”沿线国家进口额和出口额最高的年份是同一年

※※※第四部分结束, 请继续做第五部分! ※※※

第五部分 综合分析

(共 15 道题，参考时限 25 分钟)

所给出的文字资料均有若干问题要你回答。你应根据资料提供的信息进行分析、判断和处理。

请开始答题：

(一)

①2007 年 12 月 31 日，国家有关部门正式发布通知：从 2008 年 6 月 1 日起，在全国范围内禁止生产、销售、使用厚度小于 0.025 毫米的塑料购物袋。该举措的主要试点为超市、集市以及农贸市场等消费集中地。“限塑令”实施的主要手段是购物袋收费，消费者对此褒贬不一，但这一举措在推动“限塑令”有效实施方面却起到不容忽视的作用。2014 年 5 月，为更好地了解公众对“限塑令”的态度与看法，本课题组展开调查，结果分析如下：

②第一，市民对“限塑令”的认知与态度。调查数据显示，84%的市民表示知道“限塑令”的实施是为了限制和减少塑料袋的使用，遏制“白色污染”；12.5%的市民听说过“限塑令”，但不知道具体内容和意义；其余 3.5%则完全不了解“限塑令”。另一方面，83%的市民对“限塑令”持肯定态度，7.5%的市民持否定态度，另有 9.5%认为“限塑令”实施与否无所谓。根据市民对以上问题的回答情况我们可以看出，市民对“限塑令”的认知已达到相对较高的水平，支持程度也比较乐观，但仍有将近 20%的市民对“限塑令”的颁布实施表示不理解。

③第二，“限塑令”对公众行为的影响。为了更好地研究“限塑令”颁布后市民行为的改变，课题组采用了问卷调查与实地观察相结合的方法。其中问卷结果显示，大多数人认为实施“限塑令”以后确实减少了塑料袋的使用，但效果并不明显。然而，在实地观察中发现，在农村集市、小商店等地方，商家仍然为顾客免费提供塑料袋；相反，在城市，大超市基本上是有偿提供塑料袋的。数据显示，“限塑令”在超市中取得了较好的效果，各大小超市塑料袋的使用率不到 30%，环保布袋的使用率却超过 30%。

④第三，通过“限塑令”执行看市民环保意识。从访谈中得知，市民在超市不用塑料袋的主要原因是塑料袋有偿提供，这说明“限塑令”对提高人们的环保意识作用不大。人们减少塑料袋使用仅仅因为收费，而不是因为了解塑料袋危害环境才主动减少使用。问卷调查中

“您了解塑料袋对环境造成的危害吗?”一题的分析结果显示,对塑料袋给环境造成的危害一点也不了解的仅占1%;大部分市民对塑料袋危害的了解仅停留在表面,如影响市容市貌、不易分解等,但是当问及更具体的危害时,则纷纷表示不知道。实际上,塑料袋不仅浪费了大量的不可再生资源,而且会给人、生物、大气及土壤环境带来不可估量的影响。由此可见,目前对“限塑令”的执行应重在加强对市民的环保宣传,进一步提高市民的环保意识。

⑤第四,公众对“限塑令”未来的展望。针对由商家赚取塑料袋销售利润这一问题,课题组随机采访了一些市民,90.5%的市民认为对于这笔费用应成立专门的基金应对塑料袋污染问题。我国目前在对待环保问题时,主要是政府财政在提供资金,缺少相应的非政府组织的参与。若把塑料袋收入作为专项资金用于发展环保事业、成立环保基金,将其返还到环保事业上来,无疑会带来更大的效益。同时,对于是否应该扩大限塑范围这一问题,47%的市民表示赞同且认为时机已经成熟。调查中还听到一些不同的声音,反映出新政策在执行中面临的困难。以医院为例,“限塑令”的实施可能会给就诊者造成诸多不便另外,12%的市民表示目前尚不适合扩大限塑范围。在他们看来,“限塑令”实施以来,执行效果并不明显,甚至还有7.5%的市民希望可以恢复以前免费使用塑料袋的制度。

⑥此外,调查结果显示,77%的市民认为政府应加强对“限塑令”的执行与监管力度。这从一定程度上反映了当前市民的环保意识已得到相应的提高;同时,政府应加强监管,巩固前期政策的成果并取得更大成就。

86. 下面这段文字最可能位于哪两段之间?

通过比较还可看出,“限塑令”实施以来,农村居民与城市居民在执行程度上存在一定差距,其中农村居民出门不自备购物袋的比例占到了35.5%,明显高于城市居民22%的比例。就总体来看,出门自备购物袋的居民比例仅为25%,大多数人还未养成良好的环保习惯。

- A. ②与③之间
- B. ③与④之间
- C. ④与⑤之间
- D. ⑤与⑥之间

87. 文中课题组未使用的调查方法是:

- A. 问卷调查法
- B. 随机访谈法
- C. 实地观察法

D. 实验调查法

88. 下列哪一说法与原文不符?

- A. 大多数市民对“限塑令”持肯定的态度
- B. “限塑令”在超市中取得了良好的效果
- C. 环保意识提高使人们减少使用塑料袋
- D. 某些特定场合限塑可能给人带来不便

89. 关于“限塑令”，下列哪项不是调查组给出的建议?

- A. 扩大限塑范围
- B. 设立专项基金
- C. 加大宣传力度
- D. 政府加强监管

90. 最适合做这段文字标题的是:

- A. 城乡“限塑令”实施状况比较
- B. 市民环保意识调查
- C. “限塑令”实施情况调查
- D. 市民眼中的“限塑令”

(二)

近来一系列关于社交网络的研究表明，虚拟社交并不能真的扩大交际圈，相反，人越多地使用网络社交，越可能感到孤独。

心理学专栏作者玛利亚称，互联网具有使人疏远的天然属性。1988年，学者罗伯特发现，在人们最初使用网络的1到2年间，快乐感和社会连接感会持续下降，其对家庭关系影响最大，网络使用者和家人的联系与交流会明显减少；此外，随着社交圈缩小，抑郁和孤独感也会增加。

澳大利亚的一项研究分析了社交网络使用和人格之间的关系，结果发现，与那些不使用Facebook的人相比，使用者整体自恋水平更高，社交中的孤独感更强。

此外，社交网络使用过多，还会降低亲密关系的满意度，原因在于它会催生嫉妒和怀疑。研究者认为，这是由于社交网络暴露的信息更多，更有可能暴露出自己伴侣过去的经历以及与他人交流的信息；社交网络信息的模糊性，还会引起更多的猜测和想象。当人们将更多的时间花在线上，还会减少现实中与伴侣的相处时间。

卡内基梅隆大学的莫尔·伯克对1200名Facebook使用者进行了纵向研究，针对用户在

Facebook 上的一系列行为（比如点赞、私信、评论等），分析了这些行为和幸福感、连接感的关系，结论是：社交网络本身并不会使人感到不幸福和孤独，但它的某些功能和特性容易对人造成不良影响。

莫尔讲社交网络上的行为分为三类：“点赞式交流”（没有实际内容，只是机械点赞或发送泛泛的赞美和祝福）、“广播式交流”（比如浏览朋友圈中的最新动态）和“创作式交流”（沟通内容是个性化的，通常是一对一的，也是更发自内心的交流）。他还将社交网络上与沟通对象的关系分为两类：强关系（指与比较亲密的朋友的关系，通常他们在线下也认识）和弱关系（指与不认识或不太熟悉的人的关系）。

用这两个维度分析社交网络上不同的关系和沟通方式对人的社会连接感、幸福感造成影响时，他发现：从总体上来说，社交网络的使用频率与人的孤独感、幸福感并不直接相关。接收到来自“强关系”的交流则对幸福感没有影响；接收到“创作式交流”，会明显提高人的幸福感与连接感，而“点赞式交流”“广播式交流”则对二者没有影响。因此，当人们在社交网络上沟通时，只有接收私人层面的沟通内容，才会有助于孤独感的减轻和幸福感的提升。

此外，社交网络上的“被动消费”（指没有目的、不经意间接收到的信息）会降低连接感和幸福感。莫尔发现，看别人的社交页面会让人产生更多的抑郁情绪，这与人们在社交网络上过于在意自我展示有关。社交网络是一个展现自我的渠道，人在社交网络中展现的形象，已经成为个人品牌的象征，这也使得人们格外在意社交网络中的个人形象维护。

计算机和虚拟现实技术专家兰尼尔说，社交应用使人们有机会将自己塑造为“虚拟模范”，因为我们不必经历在表现自我时可能会遇到的尴尬，比如说话卡壳、发挥失常、仪态不佳等。我们可以精心修饰每一张照片，编辑每一段文字，展现一个完美的自己。但正是这种对于塑造完美自我的需求，使得人们被“囚禁”在自我表现的监牢中。

于此同时，人们也越来越多地看到他人精心设计的形象，被动消费了这些形象后，下意识的“社会比较”会在无形中使其更加无法安于自己的生活，变得更为焦虑。

91. 根据莫尔·伯克的界定，下列哪组对应可能是错误的？

- A. 点赞式交流：在 QQ 空间看到朋友生日，为其送上祝福表情
- B. 强关系：去海外留学的中学同学，经常视频聊天
- C. 弱关系：通过线上活动认识的校友，并未见过面
- D. 创作式交流：针对网络上的一篇报道，跟帖进行评论

92. 根据莫尔·伯克的研究，可以得出以下哪一结论？

- A. 强关系的“点赞式交流”有助于提高幸福感
- B. 获得一个不太认识的人的点赞会使人快乐
- C. 强关系的“创作式交流”会使幸福感显著增加
- D. 经常浏览朋友圈能够增进朋友间的相互了解
93. 下列哪项可能属于文中提到的“被动消费”？
- A. 小张通过公司微信群发送会议通知
- B. 小王临睡前总是习惯性地刷朋友圈
- C. 小李喜欢在朋友圈分享自己的生活照
- D. 小赵在自己的公众号上分享读书心得
94. 最适合做这段文字标题的是：
- A. 社交网络中孤独的现代人
- B. 社交网络：自我展示的舞台
- C. 亲密又陌生：社交网络中的人际关系
- D. 如何增进人在社交网络中的幸福感
95. 本文接下来最可能讲的是：
- A. 社交网络依然是我们的基本需要
- B. 我们真正需要的社交方式是什么
- C. 人为什么会不自觉地美化自己
- D. 社交网络信息为何具有模糊性

(三)

荷马史诗中一些看似不起眼的细节，却意外透露出希腊人的科学知识，在《奥德赛》卷四开头，墨涅拉俄斯的侍从不仅将忒勒马科斯的马匹从车辕解下并喂以草料，而且“把马车斜靠在侧边熠熠生辉的墙跟前”。“斜靠”这个看似奇怪的举动，其实暗示了古希腊人的材料力学知识。古希腊的马车使用非常轻软的车轮，由柳树等轻质木材制成，带有四根辐条。这种车轮适合希腊山区的崎岖路面，良好的弹性起到了减震作用；但是缺点同样明显，那就是较易发生蠕变，即在应力不变的情况下，材料的形变会随着时间而增加。超过临界应力后，发生蠕变的材料断裂只是时间问题。为此，希腊人在不使用马车时，为避免车轮持续受压，甚至会卸下它们。

带辐条的轻便马车大约出现在公元前 2000 年。除了战车，它们也被用作运输和交通工具。在阿喀琉斯为好友举行的葬礼上，赛车还是竞技项目之一。涅斯托耳向儿子指点赛车

的技巧:经过拐弯标志时要“稍许倾向左侧,吆喝右侧的辕马,扬鞭略作驱赶,放松手里的缰绳,让左侧的辕马紧挨着路标驶过,挨近得似乎拐弯标志就要碰上战车轮毂”。这段话完全符合力学原理:左侧的马跑过的曲线半径比右侧的马小,在加速度相同的情况下意味着速度也更小,因此需要让右侧的马跑得更快些。此外,比赛对速度的要求决定了拐弯半径不能很大,但向心力与半径成反比,过大的摩擦力矩将导致车辆向外翻倒,因此车手必须将车向内倾斜来抵消它。

对阿喀琉斯盾牌的描绘无疑是荷马史诗中最优美的段落之一,盾牌上不仅刻画了大地、天空和海洋,还涵盖了人类生活的详尽画面。不过,更让人感兴趣的还是盾牌的铸造方法。在阿喀琉斯母亲的请求下,跛足神“把一块坚硬的铜和锡扔进火里,又扔进去令人珍惜的黄金和白银,然后把巨大的砧板牢牢安上基座,一只手抓起重锤,一只手抓起大钳。他首先锻造一面巨大、坚固的盾牌……盾面一共有五层”。作为防御武器,盾牌进行防御的原理是把投射物

的动能转化成热量。那么这种复合盾牌的性能如何呢?《伊利亚特》中描绘了它在战斗中的表现:“勇敢的埃涅阿斯的长枪没能穿透盾面,被神明的礼物黄金挡住。那支枪只穿过两层,还有三层没穿透。原来跛足神为盾面共锻造了五层,两层青铜在外,两层白锡在内,中间一层黄金,正是它阻住了投枪。”荷马的这些描述并非纯粹的艺术想象,现代人所做的穿刺实验结果与之惊人一致,枪尖同样穿透最外侧的青铜和锡,停在了中间的黄金层上。

史诗中还可以看到希腊人的航海技术。在《伊利亚特》所谓的“海船谱中,埃托利亚人、克里特人等的船队都是黑船,只有伊萨卡国王率领的船队与众不同:“这些人由聪明如宙斯的奥德修斯率领,带来十二艘红颊船。”希腊人习惯于在船头画上一对“眼睛”,所谓的“脸颊”就是“眼睛”下方的船头乃至船底部分;这里的红色指铅丹,即氧化铅。古希腊一位作家曾经提到,开俄斯岛上就有品质很高的铅丹出产。雅典卫城的石刻铭文中也规定,私自开采那里的铅丹将被处以极刑,铅丹的毒性可以阻止水生生物附着在船底,这对需要长时间在海中航行的船只相当重要。由于原料昂贵,较难取得,只有富有的君主才能为自己的船队涂上铅丹,而且数量也较少。

96. 下列现象中属于“蠕变”的是:

- A. 穿久了的连裤袜膝盖部位变得松弛
- B. 水滴持续落在石头上最终将其穿透
- C. 夏季长时间骑行的自行车突然爆胎
- D. 不断用手扭转钢丝条就会使它断裂

97. 作者认为希腊人在船的“脸颊”上涂氧化铅主要是为了:

- A. 作为船队标志
- B. 彰显君主财力
- C. 防止船体腐烂
- D. 用以震慑敌人

98. 荷马史诗中下列细节与现代科学知识对应错误的是:

- A. 忒勒马科斯的马车——材料力学
- B. 跛足神铸造盾牌——流体力学
- C. 涅斯托耳的赛车技巧——牛顿定律
- D. 阿喀琉斯使用盾牌——能量守恒定律

99 下列哪段话最适合做这段文字的结尾?

A. 柏拉图认为荷马是全希腊的老师, 虽然他指出荷马史诗中真理成分有限, 但是承认其无法动摇的崇高地位。

B. 色诺芬尼曾说, “自古以来, 所有人都受教于荷马”。除了文学和教育上的价值, 荷马史诗也反映了古希腊人生活中的许多细节。

C. 尽管我们无法从荷马史诗中总结出一部关于所有艺术和科学的百科全书, 但至少可以对当时的科学水平有所了解。

D. 荷马史诗是早期希腊文化的代表, 是我们认识古希腊社会历史的材料。科学知识不是史诗中最重要的内容, 但可以作为有趣的切入点, 让我们更深入地走进那个遥远的世界。

100. 最适合做这段文字标题的是:

- A. 荷马史诗中的科学
- B. 古希腊文化的源头
- C. 文学之外的荷马史诗
- D. 荷马史诗与希腊生活



添加图图微信咨询课程详情

华图事业单位