

2019 年内蒙乌海事业单位模拟题（二）

一、单选题

1. 国务院新闻办公室 2019 年 9 月 3 日发表《中国的核安全》白皮书，这是中国发表的（ ）综合性核安全白皮书。

- A. 第一部
- B. 第二部
- C. 第三部
- D. 第四部

2. 2019 年 9 月 6 日，我国首艘国产极地探险（ ）在江苏海门基地正式交付，已于今年 10 月开启首航南极之旅。

- A. 1 号邮轮
- B. 天鲲号
- C. 蓝鲸一号
- D. 深海勇士号

3. 2019 年 8 月 26 日，中央财经委员会第五次会议上习近平强调，要根据各地区的条件，走合理分工、优化发展的路子，落实主体功能区战略，完善空间治理，形成（ ）的区域经济布局。

- A. 主抓优势、质量优先
- B. 优势互补、高质量发展
- C. 优势互补、质量优先
- D. 优势互补、质量效率双优先

4. 身为福建省宁德市公安局蕉城分局副局长，侦破刑事案件数千起，2019 年 1 月 23 日凌晨，因长年超负荷工作，突发疾病牺牲在工作岗位上，被中宣部追授为“时代楷模”的是（ ）

- A. 杨春
- B. 王继才
- C. 杜富国
- D. 董秦明

5. 中央广播电视总台粤港澳大湾区之声 2019 年 9 月 1 日上午 7 时正式开播。这是我国

首个专门面向粤港澳大湾区播出的国家级电台频率。8月28日，男女播音员以五种方言，分别播报大湾区之声的电台呼号，其中不包括的是（ ）

- A. 普通话
- B. 粤语
- C. 客家话
- D. 闽南语

6. 实际工作生活中，凡事注意分寸，坚持适度原则，防止“过”与“不及”，这在哲学上是（ ）。

- A. 内外因辩证关系原理
- B. 量变和质变的辩证关系原理
- C. 现象和本质的辩证关系原理
- D. 理论和实践的辩证关系原理

7. 下列说法正确的是（ ）。

- A. 马克思主义哲学产生于19世纪40年代
- B. 《人权宣言》是科学社会主义的理论基础
- C. 物质世界的运动是相对的
- D. 本质和现象不是对立的

8. 人们经常说，要重视底线思维，凡事不能超越底线。比如法律、政策、道德等均有底线，一旦突破，就会出现难以接受的后果。从哲学角度看，底线是指（ ）

- A. 事物的主要矛盾
- B. 事物的边界
- C. 度的关节点
- D. 事物之间联系的条件性

9. 海绵城市建设中，先从一些小项目开始着手，由点及面、区域化推进，在城市各个角落构造了一个个“海绵宝宝”。这些“海绵宝宝”虽小，聚少成多，也能发挥大作用。其中体现的哲理是（ ）

- A. 量变的积累能够引起质变
- B. 主观能动性的发挥受客观条件的制约
- C. 事物的发展是前进性和曲折性的统一
- D. 矛盾具有普遍性和特殊性

10. 英国著名哲学家罗素说过：“乞丐并不会嫉妒百万富翁，但是他肯定会嫉妒收入更高的乞丐。”与这句话哲理相同的名言是（ ）

- A. 吾生也有涯，而知也无涯
- B. 井蛙不可语海，夏虫不可语冰
- C. 纸上得来终觉浅，绝知此事要躬行
- D. 兼听则明，偏信则暗

11. 实践作为检验真理的标准，既是确定的又是不确定的，其不确定性是因为（ ）。

- A. 有些真理无需经过实践来检验
- B. 任何实践检验都需要一定的逻辑证明为补充手段
- C. 作为检验真理标准的社会实践总要受到历史条件的限制
- D. 不同的人、不同的阶级各有不同的实践标准

12. “不入虎穴，焉得虎子”，“要想知道梨子的味道，就得亲口尝一尝”。这两句话体现的哲学原理是（ ）。

- A. 实践是认识的来源之一
- B. 实践是认识发展的动力
- C. 实践是检验认识正确与否的唯一标准
- D. 实践是认识的目的

13. 邓小平指出：“社会主义是一个很好的名词，但是如果搞不好，不能正确理解，不能采取正确的政策，那就体现不出社会主义的本质。”他认为，讲社会主义，首先要（ ）。

- A. 使生产力发展
- B. 使人民富裕
- C. 使人民生活水平提高
- D. 使国家富强

14. 根据我国宪法规定，对公民财产权的限制不包括（ ）。

- A. 公民财产权要受到依法纳税义务的限制
- B. 公民财产权要受到国家依法实施的征收或征用的限制
- C. 公民不得以损害公共利益和他人利益的方式行使财产权
- D. 公民必须以有利于公共利益的方式行使财产权

15. 甲将邻居乙未上锁的自行车推进车棚，并以自己的名义缴纳了保管费。甲的此种行为属于（ ）。

A. 合同行为

B. 无权代理

C. 无因管理

D. 侵权行为

16. 小林今年 29 岁，但属于间歇性精神病患者，有一天，小林在精神正常的情况下向祝某购买了一辆卡车。小林买车的行为属于（ ）。

A. 有效民事法律行为

B. 无效民事法律行为

C. 可撤销民事法律行为

D. 效力待定的民事法律行为

17. 下列关于侵权责任的说法错误的是（ ）。

A. 因运输者、仓储者等第三人的过错使产品存在缺陷，造成他人损害的，产品的生产者、销售者赔偿后，有权向第三人追偿

B. 以买卖等方式转让拼装或者已达到报废标准的机动车，发生交通事故造成损害的，由转让人和受让人承担连带责任

C. 医务人员在诊疗活动中未尽到与当时的医疗水平相应的诊疗义务，造成患者损害的，医疗机构应当承担赔偿责任

D. 建筑物、构筑物或者其他设施倒塌造成他人损害的，由施工单位承担责任。施工单位赔偿后，有其他责任人的，有权向其他责任人追偿

18. 根据《中华人民共和国民事诉讼法》的规定，在少数民族聚居或者多民族共同居住的地区，人民法院应当用何种语言、文字进行审理和发布法律文书（ ）。

A. 用当地民族通用的语言、文字进行审理和发布法律文书

B. 用汉语言、文字进行审理和发布法律文书

C. 若审判双方语言文化相同，则用此种语言、文字进行审理和发布法律文书

D. 若审判双方语言文化不同，则双方协商用何种语言、文字进行审理和发布法律文书

19. 中华人民共和国国家工作人员在中华人民共和国领域外犯我国刑法规定之罪的，（ ）。

A. 适用中华人民共和国刑法

B. 适用犯罪行为地的刑法

C. 按我国刑法规定的最高刑为三年以下有期徒刑的，应当不予追究

D. 该国家工作人员的刑事责任通过外交途径解决

20. 王博拥有一套别墅，他的下列哪种行为不能体现物权的性质（ ）。

A. 王博将别墅作抵押进行贷款

B. 王博居住于此别墅的行为

C. 王博制止欲侵占此别墅的赵某

D. 王博出卖此别墅后要求买主付款的行为

21. 某城管执法人员以甲某摆地摊影响市容为由，将其从事经营的物品全部扣押，并在扣押过程中将甲某打伤。下列说法正确的是（ ）。

A. 扣押甲某物品的行为属于行政强制执行措施

B. 对于甲某被打伤所造成的损失，国家应予赔偿

C. 扣押甲某物品的行为属于行政处罚措施

D. 因甲某被打伤，故扣押物品的行为违法

22. 《宪法》规定公民的合法的私有财产不受侵犯。那么以下哪项属于公民的合法私有财产（ ）。

A. 继承房屋

B. 坟地

C. 下属行贿的红包

D. 矿山

23. 王某丈夫外出做买卖五年未归，也没有任何音讯，王某欲改嫁，下面说法正确的是（ ）。

A. 王某丈夫视为死亡，王某可以直接改嫁

B. 王某丈夫不论是生还是死，王某均可以改嫁

C. 王某丈夫经人民法院宣告失踪后，王某可以改嫁

D. 王某丈夫经人民法院宣告死亡后，王某可以改嫁

24. 某房地产开发公司明知其所建的住宅楼附近将兴建机场，却未将兴建机场之事告知购房者，购房者买下住房。依照民法总则，该公司的行为违背了（ ）。

A. 公平原则

B. 平等原则

C. 诚实信用原则

D. 权利不得滥用原则

25. 小张在晚上下班途中坠入公路上一处开挖的施工管道，造成骨折。该处系事发当日上午开挖，因时间仓促，施工单位未悬挂警示标志。根据我国法律，小张的损害应当由()。

- A. 小张自己承担
- B. 施工单位承担
- C. 小张和施工单位共同承担
- D. 小张和施工单位按过错程度分担责任

26. 根据我国民事诉讼法的规定，下列不可以作为证人的是()。

- A. 被判处剥夺政治权利的王某
- B. 拖欠被告货款 30 万元的刘某
- C. 精神病人李某
- D. 正在监狱服刑的钱某

27. 某日傍晚，陈某在一偏僻小路上抢劫了一行人钱包，抢到钱包后，突然发现该行人是自己的同学，于是将钱包当面送还给该行人，并声称自己的行为是开玩笑。陈某的行为是()。

- A. 犯罪预备
- B. 犯罪未遂
- C. 犯罪中止
- D. 犯罪既遂

28. 宪法的基本原则是指人们在制定和实施宪法的过程中必须遵循的最基本的准则。下面对我国宪法的基本原则表述正确的是()。

- A. 人民主权原则、基本人权原则、法治原则和权力制约原则
- B. 人民主权原则、罪名法定原则、法治原则和权力制约原则
- C. 基本人权原则、依法解释原则、法治原则和经济中立原则
- D. 基本人权原则、罪名法定原则、法治原则和经济中立原则

29. 根据《国家赔偿法》的有关规定，下列叙述正确的是()。

- A. 赔偿义务机关被撤销的，撤销该赔偿义务机关的行政机关为赔偿义务机关
- B. 经复议机关复议的，最初造成侵权行为的行政机关为赔偿义务机关
- C. 赔偿义务机关应当自收到申请之日起两个月内，作出是否赔偿的决定
- D. 赔偿请求人在行政诉讼中不能一并提出赔偿申请，赔偿申请须先向赔偿义务机关提出

出

30. GDP 指在一定时期内一国国内所生产的全部最终（ ）的市场价值的总和。

- A. 生产及销售
- B. 消费及劳动
- C. 产品及服务
- D. 产品及劳务

31. 社会主义公有制经济在我国社会主义初级阶段的所有制结构中（ ）。

- A. 处于与非公有制经济相同的地位
- B. 居于主体地位
- C. 是非公有制经济的补充
- D. 不占优势

32. （ ）是指价格对供求变动缺乏弹性，不能随供给变动而变动，导致价格不能使市场出清。

- A. 外部效应
- B. 价格刚性
- C. 市场失灵
- D. 价格固定

33. 资源配置达到帕累托最优状态的条件是（ ）。

- A. 市场处于完全竞争状态
- B. 市场处于不完全竞争状态
- C. 存在外部经济和外部不经济
- D. 市场信息不具有完全性

34. 全国事业单位分类改革已正式启动。强化事业单位（ ）属性是这次改革中尤为突出的主导理念。

- A. 管理
- B. 公益
- C. 经营
- D. 行政

35. 根据 WTO《农业协议》的“绿箱”政策，我国农业实现可持续发展必须建立健全的制度是（ ）。

- A. 农产品补贴制度

B. 土地承包经营权流转制度

C. 农产品质量保障制度

D. 农业生态环境补偿制度

36. 吸收社会闲散资金，可以“变小钱为大钱，变死钱为活钱”，有利于国家现代化建设。我国目前最大限度地吸收社会闲散资金的形式是（ ）。

A. 政府债券

B. 储蓄存款

C. 公司融资

D. 社会保险

37. 摩擦性失业是（ ）。

A. 因经济衰退而出现的失业

B. 从一种工作向另一种工作转换时出现的失业

C. 随季节而变化的失业

D. 因一些旧的职业消失而出现的失业

38. 汇率是一国货币兑换另一国货币的比率，是以一种货币表示另一种货币的价格。一个国家的汇率增长将会引起（ ）。

A. 进口减少，出口增加

B. 进口商品的价格上涨

C. 促进就业

D. 抑制通货膨胀

39. （ ）是指依靠行政组织的法定职权，运用决定、命令、指示、指导等行政手段，按照行政系统和层次，以权威和服从为前提，直接指挥下属工作的管理方法。

A. 传播方法

B. 法律方法

C. 行政方法

D. 经济方法

40. 公共行政环境的（ ）首先表现在各种公共行政环境之间的差异性上。

A. 特殊性

B. 复杂性

C. 不稳定性

D. 约束性

41. 我们常用“两袖清风”来形容克己奉公，为民清廉的好官员。这个典故与古代著名的廉吏（ ）有关。

A. 于成龙

B. 林则徐

C. 于谦

D. 海瑞

42. 俗话说：“一山难容二虎”。从管理的角度看，对这句话最合适的理解是（ ）。

A. 组织中的领导个性不一致，必将导致不团结

B. 组织需要集中统一管理，不能“政出多门”

C. 组织中的能人太多，必然造成内耗

D. 组织目标需要达成共识，不能有不同意见

43. “玉不琢，不成器；人不学，不知道。”出自（ ）。

A. 《学记》

B. 《大学》

C. 《论语》

D. 《师说》

44. “路漫漫其修远兮，吾将上下而求索”是（ ）中的名句。

A. 屈原《离骚》

B. 司马相如《上林赋》

C. 韩愈《师说》

D. 贾谊《过秦论》

45. 标志着旧民主主义革命向新民主主义革命转变的重大事件是（ ）。

A. 新文化运动的兴起

B. 五四运动

C. 中国共产党的建立

D. 北伐战争

46. 下列战役与成语典故对应不正确的是（ ）。

A. 长平之战—纸上谈兵

B. 巨鹿之战—破釜沉舟

C. 赤壁之战—投鞭断流

D. 淝水之战—草木皆兵

47. 毛泽东同志在其诗词中描写过许多历史事件：①六盘山上高峰，红旗漫漫卷西风；②黄洋界上炮声隆，报道敌军宵遁；③更喜岷山千里雪，三军过后尽开颜；④雾满龙冈千峰暗，齐声唤，前头捉住了张辉瓒。

上述诗词涉及的历史事件按时间先后顺序排列正确的是（ ）。

A. ②④③①

B. ④②①③

C. ②④①③

D. ④②③①

48. 下列有关我国古代称谓的表述，不正确的是（ ）。

A. 敝，谦辞，用于与自己有关的事物。如敝处、敝校

B. 鄙，谦辞，用于自称。如鄙人、鄙见

C. 雅正，谦辞，表示自己对某文章、某书籍等的更正

D. 惠存，敬辞，多用于赠人照片、书籍等

49. “此日漫挥天下泪，有公足壮海军威”歌颂的是在甲午海战中牺牲的（ ）。

A. 邓世昌

B. 关天培

C. 左宝贵

D. 陈化成

50. 孙中山在《民报》发刊词中将同盟会纲领概括为（ ）。

A. “民族、民权、民生”

B. “民有、民治、民享”

C. “自由、平等、博爱”

D. “联俄、联共、扶助农工”

51. 下列诗句中没有运用拟人的修辞手法的是（ ）。

A. 一水护田将绿绕，两山排闥送青来

B. 落红不是无情物，化作春泥更护花

C. 蓬山此去无多路，青鸟殷勤为探看

D. 可怜九月初三夜，露似真珠月似弓

52. 下列战役不是发生在抗日战争时期的是（ ）。

- A. 淞沪会战
- B. 台儿庄大捷
- C. 平型关大捷
- D. 中原大战

53. 下列教育家与其代表作对应不正确的是（ ）。

- A. 韩愈——《师说》
- B. 颜元——《存学篇》
- C. 孟子——《劝学篇》
- D. 陶行知——《教学做合一》

54. 著有“爱情三部曲”，并被誉为“二十世纪中国文学的良心”的是（ ）。

- A. 鲁迅
- B. 郭敬明
- C. 巴金
- D. 三毛

55. 英国博物学家、进化论的奠基人达尔文提出的生物进化论，被恩格斯列为 19 世纪自然科学的三大发现之一。下列选项中属于其他两大发现之一的是（ ）。

- A. 牛顿万有引力定律
- B. 天体运动
- C. 细胞学说
- D. 量子力学

56. 下列关于人造卫星的说法错误的是（ ）。

- A. 人造卫星是环绕地球在空间轨道上运行的无人航天器
- B. 1957 年苏联发射了第一颗人造地球卫星
- C. 1970 年我国发射了第一颗人造卫星“东方红”1 号
- D. 1978 年英国发射了第一颗海洋探测卫星

57. 下列关于卫星导航系统的表述不正确的是（ ）。

- A. GPS 是欧盟建立的卫星导航系统
- B. GPS 的信号强度与准确度是可控的
- C. 北斗导航系统是我国自主研发的卫星导航系统

D. “伽利略”导航系统是第一个基于民用的全球卫星导航系统

58. 下列有关科学常识的表述，不正确的是（ ）。

A. 月亮对海水的吸引力比太阳大，引起地球上潮汐现象的主要原因是月亮对海水的吸引力

B. 世界著名的“死海”位于西亚，尽管“死海”的含盐量较高，但其中的营养物质也很丰富，“死海”中有大量的水生动植物

C. 云和雾都是水蒸气达到饱和并凝结成细小的水滴而形成的，它们在本质上是相同的

D. “X射线”是一种波长比紫外线更短的光，它是由德国物理学家伦琴在1895年发现的

59. 肯德基公司“涉红”事件轰动全国，对“苏丹红”的表述哪一项是正确的（ ）。

A. 一种食品添加剂

B. 一种着色剂

C. 一种香料

D. 一种有害的食品

60. 下列说法中，所含光学知识原理达两种的是（ ）。

A. 镜中花，水中月

B. 猪八戒照镜子

C. 海市蜃楼

D. 潭清疑水浅

61. 关于下列生活常识，说法正确的是（ ）。

A. 石油液化气里含有一氧化碳会使人中毒，因此使用时应注意通风

B. 超市里卖的“美国大杏仁”是一种无毒的杏仁，可以放心吃

C. 醋可以解酒，因此酒喝多的时候可以大量饮醋

D. 烧水壶用久了会产生水垢，可以用食醋去除

62. 下列事例全部属于同一种物理现象的是（ ）。

A. 衣箱中的樟脑丸变小、消失；用干冰制造舞台上的雾；烧开水时产生的白气

B. 冬天窗上形成的窗花；冬天湖面结冰；冰块出汗

C. 冬天人们哈出的白气；夏天打开冰箱时冒白雾；热腾腾的包子冒热气

D. 灯泡用久了变黑；冬天枝条上形成的雾凇；夏天自来水管壁出汗

63. 下列关于土壤肥力的说法不正确的是（ ）。

A. 土壤肥力是土壤为植物生长供应和协调养分、水分、空气和热量的能力

B. 土壤肥力按成因可分为自然肥力和人工肥力

C. 人工肥力是土地生产力的基础

D. 土壤肥力受外界影响较大，处于动态变化之中

64. 下列说法错误的是（ ）。

A. 热水管往往比冷水管先被冻裂

B. 高尔夫球上的微凹坑使作用于球上的空气阻力减小

C. 自燃是由于材料内部的氧化使得材料的热量增加而引起的

D. 材料能够燃烧是由于可燃材料富含一种叫“燃素”的物质

65. 人在发高烧时，食欲不振，其主要原因是（ ）。

A. 人发高烧时，胃不运动

B. 胃中食糜不易排空

C. 吃进的食物没有消化

D. 体温较高，酶的催化作用较差

66. 龙门石窟位于我国哪个省（ ）。

A. 河南

B. 甘肃

C. 陕西

D. 山东

67. 在我国云南西双版纳地区，人们建立起多层次的人工经济林，以橡胶为上层乔木树种，下面种植茶树、咖啡等喜光的灌木植物，在灌木层之下再种植草果等喜阴的地被植物。这样做的原因是（ ）。

A. 利用了光在林中垂直衰减的原理，以充分利用光照

B. 各种植物之间相互吸收利用彼此的养分

C. 云南土地资源有限，只能如此

D. 该地的人工经济林历史悠久，人们有着丰富的种植管理经验

68. 山脉的延伸方向被称为走向。下列山脉中，走向与其他三项不同的是（ ）。

A. 长白山

B. 六盘山

C. 横断山脉

D. 贺兰山脉

69. 黄河全长五千多公里，为中国第二大河，它的发源地是（ ）。

A. 青藏高原巴颜喀拉山北麓

B. 青藏高原格拉丹东雪峰西南侧

C. 四川盆地西北缘的九顶山

D. 青海省唐古拉山

70. 防腐剂过量属于食品污染的哪一种（ ）。

A. 原料污染

B. 保鲜产生的污染

C. 制作过程中的污染

D. 生物性污染

71. 人们在游泳时发生小腿抽筋，如果应对失误，很容易危及生命安全。下列关于游泳时小腿抽筋的预防及自救措施的说法，不正确的是（ ）。

A. 下水前先用冷水拍打身体及四肢，让身体对水温有所适应，能够起到有效的预防作用

B. 在游泳前适量进食肉类、鸡蛋等食物，增加脂肪和蛋白质，避免在饥饿或者疲劳时游泳

C. 发生小腿抽筋时，先深吸一口气，把头潜入水中，使背部浮上水面，两手抓住脚尖，用力向自身方向拉，同时双腿用力伸

D. 发生抽筋时，如果位于深水区，可以迅速站立并用力蹬腿，并按摩小腿，待肌肉松弛后，慢慢游上岸

72. 牛奶是我们生活中最为常见的一种营养饮品，因含丰富的营养成分，而为广大喜爱，下列关于牛奶的说法不正确的是（ ）。

A. 刚挤出的牛奶最好马上饮用

B. 喝牛奶时不要食用酸酸的橘子

C. 牛奶有降低胆固醇的功效

D. 煮开的奶可去除衣服酒迹

73. 在地球的早晨和傍晚，我们可以看到日出前和日落后的光芒，这种现象叫做“晨昏蒙影”或“曙暮光”，但在月球上却看不到这种现象，因为月球上没有（ ）。

A. 海洋

B. 水气

C. 氧气

D. 大气

74. 在灾难救援工作中，医务人员所采取的许多措施和用到的器材，包含着许多物理知识。下列说法正确的是（ ）。

A. 医生用听诊器接听患者心跳和呼吸声音，能升高音调

B. 注射时针筒能抽取到药液，是因为药液受到针筒的吸引力作用

C. 喷洒消毒液后，过一会儿病房里闻到消毒液的气味，这是扩散现象

D. 夹取消毒棉擦伤口的镊子是省力杠杆

75. 公文写作对数字运用方面有规范要求。下面不正确的表示为（ ）。

A. 一二月

B. 三四天

C. 五、六种

D. 七八个

76. 在日常公文处理中，发文的主要程序一般不包括（ ）。

A. 登记

B. 印制

C. 核发

D. 初审

77. 对于涉密公文，除了需要根据涉密等级标注密级外，还应包含（ ）。

A. 涉密范围

B. 解密时限

C. 传播途径

D. 保密期限

78. 下列关于公文规范的描述，错误的是（ ）。

A. 公文结构层次中，第三层为“1”

B. 公文用纸一般采用 A4 型，左侧装订

C. 政府机关公文日期写法应如：“2018 年 12 月 22 日”

D. 民族自治地区可使用少数民族文字

79. “意见”适用于（ ）。

A. 会议讨论通过的重大决策事项

B. 不相隶属机关之间商洽工作

C. 答复下级机关请示事项

D. 对重要问题提出见解和处理办法

80. A 大学与 B 研究院所在一些科研项目上互相支持，取得了一定的成绩。现 A 大学欲对双方的进一步合作提出一些意见，并希望得到对方的回复，则应采用的公文种类是()。

A. 请示

B. 意见

C. 决定

D. 函

81. 下列关于公文管理的说法正确的是()。

A. 公文被撤销的，视为自撤销之日起失效

B. 不具备归档和保存价值的公文，可以自行销毁

C. 机关撤销时，需要归档的公文整理后按照有关规定移交档案管理部门

D. 机关合并时，公文应当自行保管

82. 公文中的祈使句常常依靠()。

A. 修饰词表述

B. 惯用的句式表达

C. 感叹词表达

D. 无主句表达

83. 在 Windows 桌面有一个“回收站”图标，“回收站”的作用是()。

A. 回收并删除应用程序

B. 回收编制好的应用程序

C. 回收将要删除的用户程序

D. 回收用户删除的文件或文件夹

84. 在 Window 系统桌面上有一个任务栏，通常在任务上有一个“ENG”图标()。

A. 它没有任务作用

B. 它是任务栏的标识

C. 它是某一窗口的提示符

D. 它是输入法图标，说明当前输入方式为英文

85. 在文件夹内存窗格中单击要选择的第一个对象，然后移动鼠标指针至要选择的最后一个对象，按住（ ）键不放并单击最后一个对象，则这两个对象之间的所有文件和文件夹将被选中。

- A. Alt
- B. Ctrl
- C. Shift
- D. Enter

86. 操作系统管理用户数据的单位是（ ）。

- A. 扇区
- B. 文件
- C. 磁道
- D. 文件夹

87. 键盘上的 Enter 键也称为（ ）。

- A. 取消键
- B. 剪切键
- C. 复制键
- D. 回车键

88. 一张软磁盘上存储的内容，在该盘处于什么情况时，其中数据可能丢失（ ）。

- A. 放置在声音嘈杂的环境中若干天后
- B. 携带通过海关的 X 射线监视仪后
- C. 被携带到强磁场附近后
- D. 与大量磁盘堆放在一起后

89. 下面关于 ROM 存储器的说法错误的是（ ）。

- A. 它是只读存储器
- B. 只能向它里面存储信息
- C. 不能向它里面存储信息
- D. 计算机断电后，它里面的信息不会丢失

90. Excel2010 中，排序对话框中的“升序”和“降序”指的是（ ）。

- A. 数据的大小
- B. 排列次序

C. 单元格的数目

D. 以上都不对

91. 13, 9, 4, 5, -1, ()

A. -6 B. -4 C. 4 D. 6

92. 4, 6, 11, 18, 30, ()

A. 46 B. 48 C. 49 D. 51

93. 10, 12, 23, 25, 36, ()

A. 38 B. 44 C. 48 D. 54

94. 5, 8, 14, 26, 50 ()

A. 76 B. 82 C. 86 D. 98

95. 2, 6, 12, (), 30, 42,

A. 18 B. 22 C. 20 D. 28

96. 今年父亲和儿子年龄的和是 50, 5 年前父亲的年龄是儿子的 7 倍, 5 年后父亲的年龄是儿子的几倍? ()

A. 2

B. 3

C. 5

D. 6

97. 一张边长为 8 米的正方形纸板, 在四个角上各截去一个周长为 3 米的正方形, 剩下的部分的周长是多少米? ()

A. 20

B. 26

C. 32

D. 38

98. 已知甲乙两地相距 24 千米, 某人骑自行车自甲地去乙地办事, 去时顺风用了 80 分钟, 回来逆风用了 2 小时, 假设此区间风速恒定, 问此人在无风时的骑行速度是多少千米/小时? ()

A. 12

B. 14

C. 15

D. 18

99. 在 1-100 的自然数中，既不能被 3 整除，又不能被 5 整除，也不能被 7 整除的自然数有几个？（ ）

A. 45

B. 48

C. 51

D. 52

100. 甲乙两件商品成本共 300 元，甲商品按 30% 的利润定价，乙商品按 20% 的利润定价，然后两家商品分别按定价的八折和九折促销。结果获得利润 20 元，甲商品的成本多少元？（ ）

A. 200

B. 150

C. 100

D. 80

101. 文风源于内心，你表面上可以做到不动声色，但作为情感的_____，文字通常会把你内心的感受直接表现出来，一个人的文风并不是_____的，它会随着人的年龄、心态、思想内涵及_____的变化而改变。

依次填入划横线处最恰当的一项是：

A. 宣泄 一成不变 阅历

B. 抒发 一以贯之 经历

C. 爆发 一蹴而就 资历

D. 表露 持之以恒 历练

102. 洁净是茶室的必要条件，比方说茶室里最幽暗的角落，纵使客人根本_____，主人也必须拭抹得_____。可是仲夏之际，从一株百合花上无意滴落在地板上的水珠，却应任其留存，它暗示着水一般的纯净与清爽。

依次填入划横线处最恰当的一项是：

A. 无暇顾及 一尘不染

B. 不以为然 一干二净

C. 视而不见 洁白无瑕

D. 熟视无睹 纤尘不染

103. 居民贷款主要集中在房贷上，使居民难以在其他领域贷款消费，继而放缓了消费升级进程。应当坚持楼市调控不动摇，大力发展住房租赁市场，使房价整体水平理性回落，减轻民众的房贷压力，使之可以向其他消费领域适度转移。

这段文字表达的主旨是：

- A. 调控楼市可以减少居民房贷的数量
- B. 调控楼市可以减轻居民的房贷压力
- C. 调控楼市可加快居民消费升级进程
- D. 调控楼市可以发展住房租赁的市场

104. 互联网的规模效应在中国得到了极大的体现，这是一片互联网发展的沃土，让中国的互联网发展实现了弯道超车，成为改革开放四十年发展最为迅猛的行业，也让一个 32 年前才刚刚学会发出第一封电子邮件的年轻而古老的国家，成为世界互联网的大国。大到电子商务、物流快递、移动支付、共享经济、人工智能、社交网络、大数据、云计算，小到手机上的小应用、小程序、APP，中国都诞生了世界级的企业。这一切，都有赖于中国的普通网民规模。2018 年最新统计表明，中国的网民数量，已经突破了 8 亿。

不能从本段中得出的结论是：

- A. 中国的网民规模世界之最
- B. 互联网成为近四十年来中国发展最迅猛的产业
- C. 在互联网产业里中国有世界级企业
- D. 中国互联网规模和网民数量成正相关

105. 不知道何时起，网络直播渐渐走进了我们的视野，这种全新的网络平台成为目前最火的一种新媒体方式。网络直播迅速蹿红并不是偶然，除了本身优势之外，太多的负面新闻也让这种新媒体的曝光度大大增加。实力也好，炒作也罢，网络直播已经成为我们不可忽视的一股力量，并且以迅雷不及掩耳之势开始蔓延。

这段文字接下来要讲述的内容最不可能是：

- A. 网络直播流行起来的原因
- B. 网络直播带来的不良社会影响
- C. 网络直播出现以前的流行媒体
- D. 网络直播发展面对的问题

106. 人的一生仿佛在麦地中行走，在寻找最大的麦穗，有的人见到了颗粒饱满的“麦穗”就不失时机地摘下它；有的人则东张西望，一再地错失良机。当然，追求应该是最大的，但把眼前的一穗拿在手中，这才是实实在在的。

这段话表达的意思是：

- A. 人要有高追求，才能真正抓住机遇
- B. 要抓住眼前机遇，不要错失良机
- C. 只要坚持不懈地追求，总能达到理想的目标
- D. 要抓住眼前利益，不用想得太长远

107. 自然骨不仅外观形态非常不规则，而且内部结构也比较复杂，不同部位的密度不一，让人造骨在结构上模仿自然骨是极具挑战的。传统金属、高分子材料存在仿生结构不可控、力学性能不匹配、生物相容性差、无发育功能等术后并发症。为解决这一问题，汪焰恩从打印材料入手，将羟基磷灰石、黏合剂、细胞液、蛋白液（生长因子）等按照不同个体的骨骼性质，对打印材料进行科学配比，从而制作出最适合被植入个体的3D打印仿生骨。在配比材料、铺粉打印环节，汪焰恩不仅研制了一套打印控制系统，还攻克了打印的关键机械技术，处于国际领先水平。

上述文字不涉及3D打印仿生骨的：

- A. 核心技术
- B. 性能优势
- C. 研发过程
- D. 学术地位

108. 西辽河流域、长江中下游地区及海岱地区这些新石器文化核心区衰落，中原核心区稳步崛起，中原中心趋势形成，这是中国史前文化格局改变的历程。旧大陆西部传来的农作物和绵羊、山羊、黄牛和马等家畜，显然对中国史前文化格局的改变起了作用。同时，伴随着冶金技术的东传，青铜铸造技术在中原地区扎根、发芽、开花和结果，标志着青铜时代全球化的形成，然而，西来的新作物与家畜，对于中原地区的产业仅为补充，未起到多大的作用，青铜时代的全球化对于中原的崛起作用有限。

根据上述文字，下列说法正确的是：

- A. 中国新石器时代传统核心区域文化衰落是历史必然
- B. 小农经济的发展更符合我国文化可持续发展的需要
- C. 西来的新作物与家畜对中原核心区优势的形成至关重要

D. 青铜时代全球化并非中国史前文化格局改变的根本动因

109. 俗话说，关爱今天的老人，就是关爱明天的自己。对于个人来讲，我们应摒弃“老人无用”的偏执观念，尊重、接纳老年人，应看到老年人在化解社会矛盾、传帮带年轻人等方面的优势经验，使他们感受到人生的“第二个春天”。同时，“老吾老以及人之老”，应对老龄社会是全社会的事情，社会资本在办养老服务时，应该满足各个层次老年人的需求。当前社会养老机构很多，但多不等于强，社会资本在创办养老机构时应该做到协调可持续布局，使老龄事业链环环相扣，做到老有所养、老有所住。

这段文字主要表达的是：

- A. 当前社会养老机构仍存在诸多问题
- B. 我们要尊重老年人来保障他们的晚年生活
- C. 应对老龄社会需要个人与社会的共同努力
- D. 社会资本对养老服务起着举足轻重的作用

110. ①为应对这一问题，深海生物的对策是增加细胞膜中不饱和脂肪的比例，这些脂肪在低温下呈液态，能够保持细胞膜的流动性

②我们可以用吹气球作类比，在空气中吹气球很容易，但如果你在游泳池底部试着吹气球，就会发现这要困难得多，因为气体分子都被压缩了

③低温和高压对动物的身体会产生特别的影响，在这种环境下，生物细胞膜中的脂质会变为固态，细胞膜失去了流动性就无法行使正常生理功能

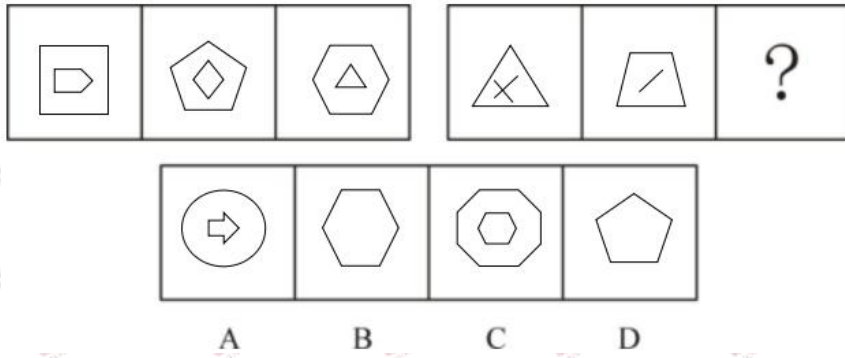
④蛋白质在生物体内承担了多种生理功能，为了发挥其作用，蛋白质分子必须能够自由地改变它们的大小和形状，但这在高压之下是很困难的

⑤压力还会对蛋白质造成严重的影响

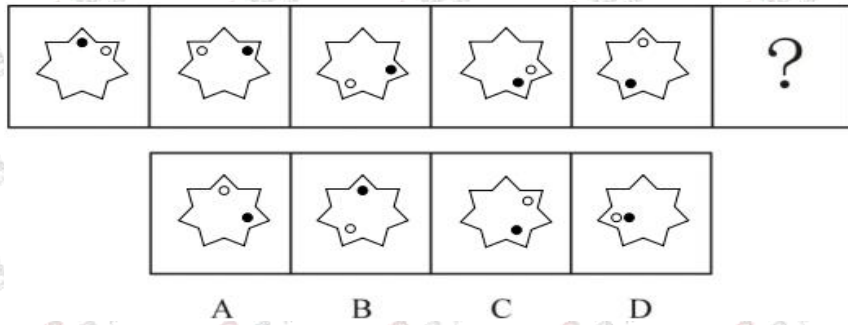
将以上 5 个句子重新排列，语序正确的是：

- A. ④③①⑤②
- B. ③⑤②④①
- C. ③①⑤④②
- D. ④⑤③①②

111. 从所给的四个选项中，选择最合适的一个填入问号处，使之呈现一定的规律性：



112. 请从所给的四个选项中, 选择最合适的一个填入问号处, 使之呈现一定的规律性:

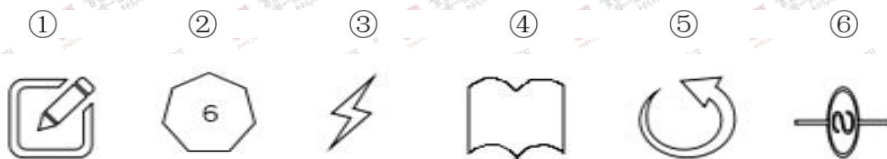


113. 把下面的六个图形分为两类, 使每一类图形都有各自的共同特征或规律, 分类正确的一项是:



- A. ①③④, ②⑤⑥
 B. ①④⑥, ②③⑤
 C. ①②④, ③⑤⑥
 D. ①②③, ④⑤⑥

114. 把下面的六个图形分为两类, 使每一类图形都有各自的共同特征或规律, 分类正确的一项是:



- A. ①②⑥, ③④⑤
 B. ①④⑤, ②③⑥
 C. ①②③, ⑤④⑥
 D. ①③⑤, ②④⑥

115. 把下面的六个图形分为两类, 使每一类图形都有各自的共同特征或规律, 分类正确的一项是:



- A. ①②⑥, ③④⑤
 B. ①④⑤, ②③⑥

C. ①③⑥, ②④⑤

D. ①②⑤, ③④⑥

116. 洛阳桥: 福建

A. 拙政园: 浙江

B. 兵马俑: 山西

C. 皮影戏: 陕西

D. 醉翁亭: 安徽

117. 茶几 对于 () 相当于 () 对于 衣服

A. 被子 熨斗

B. 茶具 模特

C. 沙发 商场

D. 杯具 衣柜

118. 米饭: 米酒: 发酵

A. 菜花: 菜油: 压榨

B. 陈醋: 白醋: 勾兑

C. 木材: 木炭: 烧制

D. 钢: 铁: 冶炼

119. 医院: 体检

A. 驾校: 驾驶证

B. 教师: 上课

C. 教室: 学习

D. 办公室: 停车

120. 红绿灯: 开关柜

A. 千斤顶: 百米尺

B. 手摇床: 脚踏车

C. 加热炉: 冷却罐

D. 装卸车: 录放机

121. 集中学习, 指在较长的时间里不间断地反复学习。

根据上述定义, 下列属于集中学习的是:

A. 语文老师给同学们一上午的时间熟读并背诵《春》这篇课文, 中午放学的时候抽查背诵

B. 小许在考前一个月，每天背一篇英文作文，在考试的时候她的英文作文得分全班最高

C. 每周一、周三下午，同学们都会集中在操场上学习踢足球

D. 小李利用上班路上坐公交车的一小时时间，看完了一部电影，并且打算在下班路上再看完另外一部电影

122. 闪光融合是指当刺激不是连续作用而是断续作用的时候，随着断续频率的增加，感觉到的不再是断续的刺激，而是连续的刺激的一种景象。

根据上述定义，下列属于闪光融合的是：

A. 摄影师打开闪光灯拍照时，周围的人会感觉一闪一闪的晃眼睛

B. 电影院放映的电影是以极快的速度放映的一张张电影幻灯图片，而我们感觉这些画面是连续的

C. 坐在行驶中的公交车上，看窗外的树木时，会以为树木在移动

D. 先注视 15 毫秒的瞬时红光刺激，然后改成绿光刺激 15 毫秒，这时我们看到的不是红光和绿光，而是黄光

123. 概念的外延就是具体的，具有概念所反映的特有属性的那些事物。根据概念外延所反映的对象是否具有某种属性，可将概念分为正概念和负概念。正概念是反映对象具有某种属性的概念，也叫做肯定概念。负概念是反映对象不具有某种属性的概念，也称否定概念，通常带有否定词，但关键要看这些语词是否表达了事物不具有某种属性。

根据上述定义，下列选项中属于负概念的是：

A. 无产阶级

B. 亚洲

C. 非正义战争

D. 正式员工

124. 操作性条件反射，是一种由刺激引起的行为改变。其核心内容是：如果个体所做出的行为得到了强化和奖励，个体就会认为重复这样的行为会得到同样的强化和奖励从而重复类似行为；若行为得不到强化或奖励，行为重复的可能性就越来越小。

根据上述定义，下列行为不属于操作性条件反射的是：

A. 婴儿偶尔叫一声“妈妈”，妈妈褒义微笑或爱抚，婴儿就会经常叫“妈妈”

B. 小明学游泳，越学越能从中感受游泳的乐趣，很快就学会了

C. 阳阳主动为老师擦黑板却没有得到老师的表扬，阳阳很失落

D. 领导经常鼓励小山积极工作，小山的工作热情越来越高了

125. 俗话说：“一条船不能有两个船长。”从管理的角度看，下列解释最恰当的是：

A. 在领导班子中如果有多个固执己见的人物最终会降低管理效率

B. 一个组织中的人太多必然会造成内耗增加从而导致效率下降

C. 需要集权管理的组织不能允许有多个领导核心

D. 组织中不能允许存在两种以上的观点，否则易造成管理混乱

126. 小王、小张、小赵是好朋友，他们当中一个人下海经商，一个人考上重点大学，一个人参军，其中小赵的年龄比士兵的大，大学生的年龄比小张小，小王的年龄和大学生的年龄不一样，谁是大学生：

A. 小王

B. 小赵

C. 小张

D. 不确定

127. 周末的时候，萌萌和她的三个好朋友乐乐、嘉嘉和欣欣在家里玩。妈妈买菜回来后却发现餐桌下面有一个打碎的杯子，于是询问四个孩子是谁打碎了杯子。以下是四个孩子的回答。

萌萌：“是乐乐打碎的。”

乐乐：“是欣欣打碎的。”

嘉嘉：“不是我打碎的。”

欣欣：“乐乐在说谎。”

这四个孩子中只有一个人说了真话，由此可以推断出是（ ）打碎了杯子。

A. 萌萌

B. 乐乐

C. 嘉嘉

D. 欣欣

128. 研究显示，当气温低至零下时，心脏病的发病率会增高；而当气温上升3到4摄氏度时，心脏病的发病率会显著降低。由此可见，温度越高，心脏病的发病率越低。如果以下各项为真，最能削弱上述结论的是：

A. 寒冷多风的天气会增加人们的紧张情绪，这会导致心脏病发作

B. 待在室内或穿保暖的衣服会减少患心脏病的风险

- C. 一旦知道了心脏病的触发机制，就能更好地保护心脏
- D. 气温、大气压、风速、日照时间长短都会影响心脏病的发病率

129. 如果关起门来就无法碰撞出创新的火花。据此，下列选项中可以推出的是：

- A. 打开门就可以碰撞出创新的火花
- B. 要碰撞出创新的火花必须打开门
- C. 只有碰撞出创新的火花，才能打开门
- D. 除非碰撞出创新的火花，否则就得关起门

130. 高级中学所有住校生都在学校午餐，因此有些家在学校附近的学生不在学校住宿。

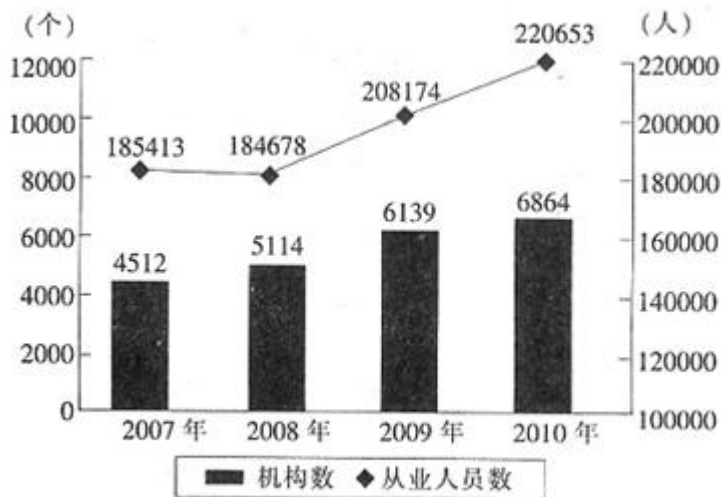
为使上述论证成立，以下哪项关于高级中学的断定是必须假设的：

- A. 在学校住宿的学生家都距离学校较远
- B. 在校吃午餐的学生都住校
- C. 家在学校附近的学生都不在学校吃午餐
- D. 有些家在学校附近的学生不在学校吃午餐

一、根据所给资料，回答下列问题。

2010 年全国艺术表演团体分地区情况

地区	机构数量（个）	演出场次（万场次）	观众人次（万人次）	演出收入（万元）
全国	6864	137.2	88456	342696
中央	16	0.4	677	27388
东部	2226	41.2	29357	187593
中部	2980	71.8	39933	78890
西部	1642	23.8	18489	48825



2007—2010年全国艺术表演团体机构与从业人员情况

131. 2007年我国每个艺术表演团体机构大概有从业人员（ ）名？

- A. 33
- B. 38
- C. 41
- D. 45

132. 2010年艺术表演团体机构平均每个从业人员能创造（ ）万元的演出收入？

- A. 1.25
- B. 1.55
- C. 1.85
- D. 2.15

133. 2010年，每个中央艺术表演团的全年演出场次数大概是西部地区艺术表演团的（ ）倍。

- A. 0.3倍
- B. 0.6倍
- C. 1.7倍
- D. 3倍

134. 2007到2010年间，全国艺术团体机构数年均增加多少个（ ）

- A. 588
- B. 626
- C. 692

D. 784

135. 以下说法与材料相符的是：()

A. 2010年，中部艺术表演团体的演出数量占当年全国演出总场次的比重约三分之一左右

B. 2007-2010年间，每个艺术表演团体机构的从业人员数在持续上升

C. 2010年，西部的艺术表演团体演出每名观众带来的演出收入数额低于中部地区的数值

D. 2010年，在中央艺术表演团体演出中每名观众带来的演出收入约是全国平均水平的大约10倍

二、根据所给资料，回答下列问题。

2014年一季度，上海市六个重点发展的工业行业共完成工业总产值5168.47亿元，增长3.6%，增幅低于全市规模以上工业平均水平0.4个百分点。其中，汽车制造业产销两旺，共完成工业总产值1372.12亿元，增长15%。一季度生产汽车67.33万辆，增长15.9%。其中，排量在1升到1.6升之间(含1.6升)的轿车41.57万辆，增长23.9%；运动型多用途乘用车7.96万辆，增长44.1%。汽车制造业对全市工业增长的贡献率为59%，拉动全市工业增长2.4个百分点。

表 2014年一季度上海市六个重点发展的工业行业发展状况(单位：亿元)

行业	总产值	同比增长	销售产值	同比增长	产销率
规模以上工业合计	7719.26	4.0%	7622.27	2.1%	98.7%
六个重点发展的工业行业合计	5168.47	3.6%	5087.19	1.8%	98.4%
①电子信息产品制造业	1442.64	-4.7%	1436.44	-6.1%	99.6%
②汽车制造业	1372.12	15.0%	1347.51	14.0%	98.2%
③石油化工及精细化工制造业	943.06	-2.7%	922.47	-5.3%	97.8%
④精品钢材制造业	376.28	5.6%	375.39	4.6%	99.8%
⑤成套设备制造业	825.65	7.5%	810.25	5.7%	98.1%
⑥生物医药制造业	208.71	14.6%	195.14	5.0%	93.5%

注：产销率=(工业销售产值÷工业总产值)×100%

136. 2014年一季度，上海市规模以上工业总产值同比增量比同期销售产值同比增量约多()亿元。

A. 70

B. 140

C. 210

D. 280

137. 2014 年一季度，上海市六个重点发展的工业行业销售产值占总规模以上工业的比重约为（ ）。

A. 60%

B. 67%

C. 72%

D. 79%

138. 上海市六个重点发展的工业行业中，2014 年一季度产销率高于上年同期水平的有（ ）个。

A. 0

B. 2

C. 4

D. 6

139. 2014 年一季度，上海市生产的汽车中，运动型多用途乘用车的比重比上年同期上升了约（ ）个百分点。

A. 0.5

B. 2

C. 8

D. 15

140. 关于 2014 年一季度上海市规模以上工业行业发展状况，下列表述与资料相符的是（ ）

A. 在六个重点行业中，产销率最低的行业也是产值增速最快的行业

B. 成套设备制造业的产值增量高于精品钢材制造业

C. 排量在 1 升以下或超过 1.6 升的汽车总产量增幅超过 2 成

D. 汽车制造业平均每生产一辆汽车，创造的产值约为 12 万元

二、多选题

141. 择业观是职业价值观的重要组成部分，对人们的择业行为有着重要影响。有些人在择业时只是一味地追求“我想干什么”，而不考虑“我能干什么”，以致在求职时四处碰壁。这说明（ ）。

- A. 价值观对人生道路的选择具有重要作用
- B. 价值观对社会存在具有促进作用
- C. 想问题、办事情要从实际出发，实事求是
- D. 有了正确的择业观就能实现就业

142. 我国法律的终止情况，包括（ ）。

- A. 新法代替旧法，旧法自然失效
- B. 自身规定任务完成后失效
- C. 宣布某法律文件的废止
- D. 到了规定失效的具体时限

143. 某住老小区物业管理人员占某，因与前物业管理机构的矛盾，多次将所管理的小区停电、停水影响小区 100 多户居民的正常生活。并且将居民在用物业管理机构管理时存入电卡中的电费清零共造成 10 万余元的经济损失，占某行为的性质是（ ）。

- A. 构成寻衅滋事罪
- B. 构成故意毁坏财物罪
- C. 构成犯罪行为
- D. 以上都属于

144. 宋瓷以高度发展的单色釉而著称，在我国艺术史上有重要地位。下列选项中属于宋朝五大名窑的是（ ）。

- A. 官窑
- B. 定窑
- C. 景德镇窑
- D. 哥窑

145. 下列成语与所对应的事件不正确的是（ ）。

- A. 破釜沉舟——巨鹿之战
- B. 围魏救赵——马陵之战
- C. 退避三舍——牧野之战
- D. 草船借箭——赤壁之战

146. 春秋战国时期是一个大动荡大变革的时期，而在战国形成的七个强大的诸侯国中，秦国实力是最弱的，但却最终完成了统一全国的大业。秦国之所以能够完成统一大业是因为（ ）。

A. 秦王嬴政本人的雄才大略

B. 法家思想的理论基础

C. 管仲进行改革

D. 实行商鞅变法

147. 中国南极科考站是我国在南极洲建立的研究站，分为（ ）两种类型。

A. 短期站

B. 夏季站

C. 永久站

D. 常年站

148. 由于现代信息社会的三个技术支柱英文字头都是“C”，所以简称“3C”技术，下列选项中属于“3C”技术的是（ ）。

A. 通信技术

B. 交通技术

C. 计算机技术

D. 控制技术

149. 下列公文标题恰当的是（ ）。

A. 关于上报 2017 年党支部工作要点的报告

B. 富强县水利局关于购买办公设备经费的申请

C. 甲县人民政府关于转发乙市人民政府关于加强基层民兵工作的意见的通知

D. 丙县民政局优先提高有突出贡献的科技带头人生活待遇的通知

150. 电子信息是可以加工处理的，处理方式包括（ ）等。

A. 传输

B. 压缩

C. 存储

D. 转换

三、判断题

151. 我国在发展对外经济关系和利用国内外资源、市场方面，坚持“引进来”和“走出去”的战略。（ ）

152. 公民的作品，其发表权、著作财产权的保护期为作者终生及其死亡后五十年，作者的署名权、修改权、保护作品完整权的保护期不受限制。（ ）

153. 在司法实践中，应当强调法律效果优于社会效果。()

154. 中国人民银行根据法律和国务院的行政法规、决定、命令，在本部门的权限范围内，可以制定规章。()

155. 新民主主义革命开始的标志是国共第一次合作。()

156. 《山海经》是我国古代历史名著。()

157. 为招聘员工写个公告，所用标题应为“招聘启示”。()

158. 公文的基本组成部分有：标题、正文、作者、日期、印章或签署、主题词。()

159. 计算机高新技术主要包括：云计算、大数据、超级计算机、物联网、支付宝、微信支付等。()

160. 太阳能一般是指太阳光辐射的能量，它既可免费使用，又无须运输，对环境无任何污染。()