

---

## 2018.09.08 山西农信社真题（综合岗）

1. “汉族离不开少数民族，少数民族离不开汉族，各少数民族之间也相互离不开”这个观点生动地反映了（ ）。

- A.少数民族对汉族发展具有不可替代的作用
- B.汉族主导少数民族的发展过程
- C.我国各民族发展谁也离不开谁的实际
- D.少数民族的地位和汉族的地位一律平等

【答案】C。1990年，江泽民在新疆视察时指出：“我们伟大的中华民族，是由56个民族构成的，在我们祖国的大家庭里，各民族之间的关系是社会主义的新型关系，汉族离不开少数民族，少数民族离不开汉族，各少数民族之间也互相离不开。”“三个离不开”思想生动反映了我国各族人民团结进步的历史，反映了我国各民族发展谁也离不开谁的实际，是防范渗透、抵御分裂的有力武器。所以答案为C。

2.某自治区政协召开月度协商座谈会，围绕“综合统筹，有效解决困难群众，因病致贫，因病返贫问题”进行协商座谈，座谈会上，10位委员和专家针对问题积极建言献策，这表明自治区政协是（ ）。

- A.是自治区发展的决策机构
- B.是自治区的群众自治机构
- C.具有政治协商的职能
- D.具有参政议政的职能

【答案】D。政协的作用有政治协商、民主监督、参政议政，政治协商是对国家和地方的大政方针以及政治、经济、文化和社会生活中的重要问题在决策之前进行协商和就决策执行过程中的重要问题进行协商。中国政协的政治协商是中国共产党领导的多党合作的重要体现；民主监督是对国家宪法、法律和法规的实施，重大方针政策的贯彻执行、国家机关及其工作人员的工作，通过建议和批评进行监督。它是参加中国政协的各党派团体和各族各界人士通过政协组织对国家机关及其工作人员的工作进行的监督，也是中国共产党在政协中与各民主党派和无党派人士之间进行的互相监督；参政议政是对政治、经济、文化和社会生活中的重要问题以及人民群众普遍关心的问题，开展调查研究，反映社情民意，进行协商讨论。通过调研报告、提案、建议案或其他形式，向中国共产党和国家机关提出意见和建议。中国

---

政协的参政议政是人民政协履行职能的重要形式。所以答案为 D。

3.下列体现了法律对人的效力的是（ ）。

- A.外国公民在中国境内除法律另有规定的外，一般适用中国法律
- B.在一个主权国家，法律适用于主权管辖范围内的全部领域
- C.法律效力的终止是指通过明令废止或默示废止的形式而终止某一法律的效力
- D.新法原则上不溯及既往，但新法不以为是犯罪或处刑较轻的，可以适用新法

【答案】A。法律效力包括对人效力、空间效力和时间效力三个方面，A 选项体现了对人的效力，所以答案为 A。

4.下列关于价值规律的作用的说法，错误的一项是（ ）。

- A.自发地调节生产资料和劳动力在社会各生产部分的分配比例
- B.自发地刺激商品生产改进生产技术，改善经营管理，进而促进社会生产力地发展
- C.促使商品生产者在竞争中优胜劣汰
- D.可以无条件地促使政府地宏观调控永远配合市场经济的变化

【答案】D。价值规律调节生产资料和劳动力在各生产部分的分配；价值规律刺激商品生产者改进生产技术，改善经营管理，提高劳动生产率；价值规律促使商品生产者在竞争中优胜劣汰。所以答案为 D。

5.下列最有可能成为非物质文化遗产的是（ ）。

- A.中国的高考制度
- B.网络上的流行语
- C.中国民间四大传说
- D.某人用头发长度创下的吉尼斯纪录

【答案】C。《国务院办公厅关于加强我国非物质文化遗产保护工作的意见》第二条：“非物质文化遗产指各族人民世代相承的，与群众生活密切相关的各种传统文化表现形式和文化空间。”所以答案选 C。

6.我国最早的成就最高的神话小说集是（ ）。

- A.水浒传
- B.搜神记
- C.红楼梦
- D.三国志

【答案】B。我国最早的成就最高的神话小说集是《搜神记》，这是一部记录古代民间

---

传说中神奇怪异故事的小说集，作者是东晋的史学家干宝。所以答案为 B。

7.下列不属于欧洲近代思想解放运动的是（ ）。

- A.文艺复兴
- B.宗教改革
- C.启蒙运动
- D.工业革命

【答案】D。欧洲近代思想解放运动分别指文艺复兴、宗教改革和启蒙运动。所以答案为 D。

8.1884 年在华盛顿召开的一次国际经度会议上，规定把全球划分为（ ）时区，每个区经度相隔（ ）。

- A.12; 30°
- B.24; 15°
- C.24; 30°
- D.12; 15°

【答案】B。由于地球的自转而产生了时间差，1884 年国际经度会议制定了世界时区的标准:全球划分为 24 个时区，每隔 15 度为 1 时区，1 个时区就是 1 小时。所以答案为 B。

9.红细胞中的血红蛋白易与下列哪种气体相结合（ ）。

- A.二氧化碳
- B.一氧化碳
- C.氧气
- D.氮气

【答案】B。人在呼吸时，肺部的氧气与血红蛋白结合，生成氧合血红蛋白。这样，血液就能把氧气输送到人体的各个部位，从而使人体维持正常的生理活动。而一氧化碳与血红蛋白的结合能力大约是氧气的 200~300 倍，一氧化碳与血红蛋白结合生成碳氧血红蛋白，造成血红蛋白不能很好地与氧气结合。当室内一氧化碳达到一定浓度时，人就会因缺氧而中毒，甚至死亡。所以答案为 B。

10.“风力作用强烈，有典型风蚀地貌，其地势最为平坦”描述的是我国四大高原中的（ ）。

- A.青藏高原
- B.黄土高原

C.内蒙古高原

D.黄土高原

【答案】C。“风力作用强烈，有典型风蚀地貌，其地势最为平坦”描述的是我国四大高原中的内蒙古高原。所以答案为C。

11.即使在大海中游弋了多年，( )到距离出生地数千千米的海域，大马哈鱼仍能回到它出生的地方。

填入括号最恰当的一项是( )。

A.移动

B.转换

C.迁移

D.离开

【答案】C。在大海中游弋很多年，说明到了距离出生地很远的地方，C项“迁移”指离开原来的所在地而另换地点。这里的对象为大马哈鱼，动物用“迁移”搭配较为合适。A项“移动”只是改变位置，不能体现游弋多年的特点。B项“转换”指改变，改换；从一种能量形式变成另一种能量形式。放在此处不符合语意。D项“离开到”搭配不当。故本题应选C。

12.在传统的自然崇拜中，动物往往因被认为具有沟通神灵，传达神谕的功能而受到( )。羊，即为一例。

填入括号最恰当的一项是( )。

A.顶礼膜拜

B.盲目崇拜

C.奉若神明

D.人云亦云

【答案】B。由“动物往往因被认为具有沟通神灵，传达神谕的功能”可知，这是一种盲目迷信的认知，体现出盲目特点的，只有B项“盲目崇拜”。答案为B。A项“顶礼膜拜”比喻对人特别恭敬或极端崇拜（现多含贬义）。但这里是指“羊”，排除A项。C项不能说“受到奉若神明”，搭配不当，排除C项。D项“人云亦云”是形容没有主见。也不能说“受到人云亦云”，排除D项。故本题应选B。

13.丝绸之路从古代到近现代其实是一以贯之的。而文艺复兴，也不单纯是西方古典的复兴。与东方有( )的联系。

填入括号最恰当的一项是（ ）。

- A.截然不同
- B.千头万绪
- C.一刀两断
- D.千丝万缕

【答案】D。文段前面提到，文艺复兴不单纯是西方古典的复兴，那么与东方肯定存在很大的联系，空格成语，要能够体现存在很大联系才可。A项“截然不同”，D项“一刀两断”放入空格内都表示没有联系，排除A、D两项。B项“千头万绪”比喻事情的开端，头绪非常多；也形容事物纷繁复杂。不能搭配“联系”，排除B项。D项“千丝万缕”形容彼此之间关系复杂，难以割断。能够体现出存在复杂联系。故本题应选D。

14.中国残联通过加强各级残疾人就业服务机构（ ）建设使之成为为残疾人提供就业服务的（ ）显著提升。

填入括号最恰当的一项是（ ）。

- A.体系化 要求
- B.规范化 能力
- C.系统化 要求
- D.一体化 技巧

【答案】B。本题应从第二个空入手，考察搭配，能跟“提升”搭配，应为“提升能力”。根据文段语境，加强建设，提升服务的“能力”就能够得到提升，才能更好的为残疾人提供就业服务，加强建设并不提升能服务的“要求”或“技巧”。排除其他三项，故本题应选B。

15.实践证明，广大科技工作者为我国科技事业发展提供了（ ）的智力支持。是建设世纪科技强国最为（ ）的财富。

填入括号最恰当的一项是（ ）。

- A.源源不断 宝贵
- B.连绵不断 珍贵
- C.接二连三 珍奇
- D.取之不尽 名贵

【答案】A。首先看第二个空，考察搭配，“珍奇”和“名贵”的财富搭配不当，排除C、D两项。再看第一个空，表示一直在提供智力支持，B项“连绵不断”多用来形容山峦等自然景物，排除B项。A“源源不断”形容接连不断。多用于事物，少用于人。符合语境。故

本题应选 A。

16.由于新媒体互对与双向传播的（ ），大众不再是纪录片的被动接受者，而更是内容生产的建设（ ）。纪录片要包含更多，更深入的时代信息和更（ ）的生活细节，才能获得观众的认可。

填入括号最恰当的一项是（ ）。

- A.特点 投资者 新鲜
- B.特性 参与者 鲜活
- C.特性 分享者 形象
- D.特例 倡导者 真实

【答案】B。第一个空，“特例”指特殊的事例，文段并没有举例子，排除 D 项。第二空，观众不再被动接受，那么会主动参加进去。B 项“参与者”符合。C 项“分享者”不如 B 更能体现参加的含义，排除 C 项，文段没有体现出观众要投资，A 项“投资者”不合适，排除 A 项。故本题应选 B。

17.造型独特却承载着（ ）文化的鄂尔多斯博物馆，华贵精美，而内涵丰富的蒙古族服饰店，平实质朴却（ ）的鄂尔多斯民间剪纸，让孩子们知晓了鄂尔多斯尘封的历史及现代文化对其的坚守和（ ）。

填入括号最恰当的一项是（ ）。

- A.博学多才 无本之木 延续
- B.厚重绵延 积厚流光 承接
- C.博大精深 源远流长 传承
- D.学养深厚 无源之水 流传

【答案】C。首先看第一个空，A 项“博学多才”和 D 项“学养深厚”多指人，此处指文化，排除 A、D 两项。第二空，B 项“积厚流光”意为积累的功业越深厚，则流传给后人的恩德越广。而这里指“文化”，搭配不当，排除 B 项。故本题应选 C。

18.学习领会习近平总书记重要思想，要增强互联网思维，\_\_\_\_\_，始终立于时代潮头来谋划网信事业，不断提高对互联网规律的把握能力、对网络舆论的引导能力、对信息化发展的驾驭能力、对网络安全的保障能力。

填入横线的句子，与上下文衔接最恰当的一项是（ ）。

- A.创造性地提出了建设网络强国的战略目标
- B.教我们怎么依法管网、依法治网、依法上网

C. 通过网络走群众路线

D. 主动适应信息化要求

【答案】D。空格前面首先提出学习领会重要思想，然后提出我们怎么学习，即要增强互联网思维，那么空格内容应该也是我们要怎么学习领会重要思想，D项“主动适应信息化要求”是我们的做法，答案为D。A、B两项均是习近平总书记提出的重要思想，不是我们要怎么学习领会的，排除A、B两项。C项“群众路线”无中生有，文段没有体现，排除C项。故本题应选D。

19. 这就是生命！\_\_\_\_\_。\_\_\_\_\_。\_\_\_\_\_。\_\_\_\_\_？\_\_\_\_\_。死亡的只是躯壳，生命将涅槃，生生不息，并会以另一种形式永存。

- ①冬天退却了，生命之花却蓬勃地怒放
- ②你会死亡，但你也会证明生命有多强大
- ③没有什么力量能扼杀生命
- ④你，为了这瞬间的辉煌，忍耐了多少暗淡无光的日月
- ⑤生命是这样顽强，他对抗的是整整一个严寒的冬天

依次填入横线的句子，衔接最恰当的是（ ）。

A. ③⑤①④②

B. ⑤④①③②

C. ①⑤②④③

D. ④⑤③②①

【答案】A。首先判定首句，无法判定这几个句子谁做首句。其次，可以验证尾句，空格的后面是“死亡”，前面与它话题一致的，只有（2）句也提到了“死亡”，排除C、D两项。（5）句和（1）句都提到了“冬天”，根据话题一致原则，（5）和（1）应该在一起，排除B项。故本题应选A。

20. 世界级城市群大都非常注重城际基础设施衔接、产业结构差异互补、公共服务均衡化以及生态环境保护等方面的统筹规划。例如，东京海区除了统一的大东京规划，每个地区也各有规划，各种规划的协调衔接工作大都由智库完成。纽约湾区的统筹规划由跨行政区域的纽约区域规划协会完成。旧金山海区建立的区域治理机制涵盖基础设施、生态保护、空气质量等方面，旨在推动区域协调发展。1937年，为了解决伦敦人口过度集聚问题，英国政府成立巴罗委员会，并根据该委员会提交的报告编制首轮大伦敦规划，奠定了大伦敦都市区的空间格局。

这段文字的核心意思是（ ）。

- A.世界级城市群都拥有统一的区域治理机制
- B.世界级城市群都拥有网络化的基础设施体系
- C.城市群的核心城市都处于对外开放的前沿
- D.高效便捷的现代市场体系离不开发达的交通网络

【答案】A。本文为“总-分”结构，第一句话为主旨句，提出观点，即“世界级城市群大都非常注重全面统一的统筹规划”，后面通过东京海区、纽约湾区、旧金山海区以及伦敦的例子进行举例论证。将第一句话总结为主旨句即可，A项为主旨句同义替换，答案为A。B项“基础设施体系”范围过窄，除了城际基础设施衔接，还有产业结构差异互补、公共服务均衡化以及生态环境保护等方面的统筹规划，排除B项。C项“都处于对外开放的前沿”文段并未提及，不能依据常识进行判断。D项，“交通网络”也并非文段所说重点。故本题应选A。

21.“游学”一词古已有之。今天普通意义上谈的游学，指的是大中小学生在老师的指导下，去另外一个地方，做一定时间的游历和学习，客观而言，游学这种方式在比较短的时间内，能够起到开阔视野，增长见闻，学习知识的效果。但是其弊端也显而易见：成本较高，节奏较快，获取的知识较为表面，缺乏氛围的熏陶和深刻的体认，学习常常如同过眼烟云，很难达到知行合一、改善身心的作用。

这段文字主要说明的是（ ）。

- A.游学的利弊
- B.游学的内涵
- C.游学的形式
- D.游学的历史

【答案】A。文段前两句介绍游学是什么以及游学的好处。后面通过“但”转折，指出了游学的弊端。A项“游学的利弊”为整个文段内容的归纳概括。答案为A。B项只是文段前两句话所说的内容，概括不全。C项仅是“大中小学生在老师的指导下，去另外一个地方，做一定时间的游历和学习”这一句话，也不全面。D项只在文段第一句话有所体现。故本题应选A。

22.某诈骗团队层级分明、分工明确，其中4名“总经理”负责网站建设，提供虚假信用卡、电话卡等作案工具；5名“业务经理”每人管理数名业务组长，负责注册用于作案的微信账号，编写教授统一的诈骗话术，分配诈骗对象信息资源，寄递虚假信用卡；每名“业



---

务组长”管理数名业务员，负责寻找作案对象实施诈骗，该诈骗团伙作案警惕性极强，单笔诈骗金额不超过 3000 元，并诱使受害人删除其诈骗微信号，消除作案证据。

这段文字的主要内容可以概括为（ ）。

- A. 预防落入诈骗圈套的方法
- B. 警方对于诈骗行为的严厉打击
- C. 诈骗团伙的主要作案对象
- D. 某诈骗团伙的行骗手法

【答案】D。文段介绍了这个团队的层级、分工以及对作案对象进行诈骗的具体方式，所以文段主要讲了诈骗团伙进行诈骗的方法。D 为文段内容的归纳概括，答案为 D。A 项的预防方法，B 项警方的严厉打击，C 项作案对象是谁，文段并未提及，属于无中生有。故本题应选 D。

23. 改革开放 40 年来特别是党的十八大以来，我国就业工作取得历史性成就、发生历史性变革，实现了劳动就业制度由“统包统配”向市场化导向转变，就业总量持续增长，就业结构不断优化，就业政策与就业服务体系日趋丰富完善，走出了一条中国特色就业发展道路。当前，就业工作面临的总量压力和结构性矛盾依然突出。我们必须以习近平新时代中国特色社会主义思想为指导，不断坚定信心、深化改革，坚持就业优先战略和积极就业政策，努力实现更高质量和更充分就业。

通过这段文字，我们可以知道（ ）。

- A. 我国的就业工作已经发生根本性变革
- B. 我国的就业工作仍面临总量压力和结构性矛盾
- C. 解决我国的就业问题，要靠企业扩大规模
- D. 只要实施积极就业政策，就能解决我国的就业问题

【答案】B。A 项，文段只提到就业工作取得历史性成就、发生历史性变革，“根本性变革”无从得出，排除 A 项。C 项“要靠企业扩大规模”无中生有，排除 C 项。D 项“只要就”属于充分条件，而文段是“必须”引导的，为必要条件，属于偷换逻辑，排除 D 项。由“当前，就业工作面临的总量压力和结构性矛盾依然突出。”可知，B 项正确。故本题应选 B。

24. 从社会功能上说，电影是一种“集体表达”或“集体想象”，可以装很多东西在它那儿，然后投射出去，反过来影响社会。它可以作为社会问题的一种公共表达，这种公共表达既有情感情绪的投射，也有认知和思考，更可能产生推动问题解决的行动，这个时候，其“现

---

现实主义”是毫无疑问的。但它也可以作为一个释放观众积压情绪的宣泄口，或是心理上对商业产品的消费。这两者的心理后果和社会结果是不一样的。前者是真正把现实问题通过审美变成公共关怀和社会进步的推手，但后者可能只是在以现实的名义逃避现实。

根据上述文字，下列说法错误的是（ ）。

A.从社会功能角度来看，电影可看做一种“集体表达”或“集体想象”

B.电影反映社会，还能影响社会

C.电影作为公众表达，包含的情感情绪的投射及认知和思考，也可能产生推动问题解决的行动

D.人们对电影的消费其实都是在以现实的名义逃避现实

【答案】由“从社会功能上说，电影是一种‘集体表达’或‘集体想象’”可知，A项正确。B项，文段中提到“电影是一种‘集体表达’或‘集体想象’，可以装很多东西在它那儿，然后投射出去，反过来影响社会”，投射出去就是指反映社会，所以B项正确。由“它可以作为社会问题的一种公共表达，这种公共表达既有情感情绪的投射，也有认知和思考，更可能产生推动问题解决的行动”可知，C项正确。D项“都是在以现实的名义逃避现实”，而文段中说“可能只是在以现实的名义逃避现实”，属于偷换语气。故本题应选D。

25 中国煤层气开发利用已经有超过 50 年历史，大致可划分为井下抽放—试验勘探—技术引进—规模开发 4 个阶段。上世纪 50 年代到 70 年代，中国开始了煤层气的开采工作，但鉴于技术因素制约，当时主要采取的是井下抽放煤层气的开采方式，主要着眼点是减少煤矿瓦斯安全事故。1970 年至 1990 年间，中国煤层气进入试验勘探阶段，政府和科研机构积极尝试对煤层气进行勘探开发以及利用，并在个别条件较好的矿区进行了试采，为以后的煤层气开发提供了宝贵的数据和经验。

下列最适合做这段文字标题的是（ ）。

A.中国煤层气的开发历史

B.分布广泛的中国煤层气

C.储量丰富的中国煤层气

D.煤层气的巨大经济价值

【答案】A。本文属于“总—分”结构，第一句提出我国已有 50 年煤层气开发利用的历史，大致分为 4 个阶段。后面开始分别具体介绍这些阶段，本文主要内容讲了开发历史，将文段第一句，也就是总句，压缩为标题即可。答案为 A。B 项“分布广泛”，C 项“储量丰富”，D 项“巨大经济价值”文段均没有提到，属于无中生有，排除三项。故本题应选 A。

---

26. 服务业市场开放既是释放内需潜力的关键所在，也是我国新阶段扩大开放的重点。一般来说，哪个领域开放力度大、监管效果好，哪个领域活力就相对强。目前，工业领域尤其是制造业领域 95% 完全开放，在服务业领域有 50% 左右仍面临市场垄断与行政垄断。由此导致的服务供给总量不足、质量不高、效率不优等矛盾问题比较突出。

根据这段文字，下列说法正确的是（ ）。

- A. 领域开放力度越大，该领域活力就越强
- B. 服务业市场开放是我国新阶段扩大开放的重点
- C. 我国服务业虽然供给总量不足，但质量很高
- D. 有 95% 左右的服务业领域仍面临市场垄断与行政垄断

【答案】A。A 项，由“哪个领域开放力度大、监管效果好，哪个领域活力就相对强”可知，A 项正确。B 项，文段指出“服务供给总量不足、质量不高、效率不优等矛盾问题比较突出”，但并不是有问题就会是重点，排除 B 项。C 项，由文段内容“服务供给总量不足、质量不高”，可知 C 项“质量很高”错误，排除 C 项。D 项，文段中指出“服务业领域有 50% 左右仍面临市场垄断与行政垄断”，而非 95%，排除 D 项。故本题应选 A。

27. 英雄是一个国家光辉的历史记忆和民族坚强不屈的脊梁，无论是战争时代还是和平时代，英雄人物始终是标注历史的精神坐标，构成了一个民族向慕正义、追求崇高的价值底座。在今天这个多元文化并存的时代，文艺工作者尤其要在纷乱的市场潮流中坚持正确的方向不动摇，用有道德、有筋骨、有温度的英雄文艺铸魂载道，体现中华民族坚不可摧的精神意志和价值信仰。

这段文字主要支持的观点是（ ）。

- A. 英雄是一个国家进步的第一力量
- B. 和平年代再谈英雄精神已经过时
- C. 文艺工作者在创作中应坚持正确的方向，用英雄文艺铸魂载道
- D. 多元文化中，只有英雄文艺才能真正体现中华民族坚不可摧的精神意志

【答案】C。文段第一句点明了“英雄”的巨大作用，由此引出“文艺工作者”在这个多元文化并存的时代应该怎么做，即“文艺工作者要坚持正确方向，用英雄文艺铸魂载道，体现中华民族的精神意志和价值信仰。”。本文最后一句为对策句，是文段重点。C 项为最后一句话的同义替换，答案为 C。本题可用主体排除法。文段主体为“文艺工作者”，只有 C 项为“文艺工作者”，其他主体不符，排除其他三个选项。故本题应选 C。

28. CNN 是一种人工神经网络，它的研发灵感来源于大脑中神经元相互连接并对眼睛看

---

到的东西作出反应的启发。CNN 能够从自身看到的图像中快速学习，并能通过自学提高其性能，这一过程也称为机器学习。CNN 可以帮助参与皮肤癌筛查的医生决定是否对病灶进行活检。大多数皮肤科医生已经使用数字皮肤镜系统对病变进行成像和存储，以便记录和随访。然后，CNN 可以简易快速地评估这些存储的图像，以获得关于黑色素瘤概率的“专家意见”，有关人员目前正在计划进行前瞻性研究，以评估 CNN 对医生和患者的实际影响。

根据这段文字，作者接下来最可能讲述的是（ ）。

- A.CNN 的工作原理
- B.CNN 会如何替代人类医生
- C.前瞻性研究可能遇到的问题和挑战
- D.前瞻性研究可能给人类带来的影响

【答案】C。文段最后一句提到了“前瞻性研究”，A、B 两项均未提及，A 项的“工作原理”是上文提到的内容，B 项观点属于无中生有，文段没有提及 CNN 会替代医生，排除 A、B 两项。文段最后一句在说有关人员正在进行前瞻性研究以评估 CNN 对医生和患者的实际影响，而不是前瞻性研究会给人类带来的影响，排除 D 项。既然最后一句提到了“前瞻性研究”，那么下文应该会说可能遇到的问题。C 正确。故本题应选 C。

29. 所谓“等级”观念，就是按照血统、社会地位及社会成就的高低等标准，将人划分为不同等级，高等级者在社会生活中享有更多的权力以及社会荣誉，封建时代统治者常常用这种观念来巩固政权、维护权威、愚弄人民。随着人类文明的不断进步，社会各阶层间的地位歧视逐渐被淡化与取消，“人人生来平等”早已成为现代文明的基础性共识，并以法律的形式固定下来。

从这段文字中，可以推断出（ ）

- A 财富越多，社会等级越高
- B.封建时代，低等级者没有任何权利
- C.各阶层间的地位歧视已经完全消除
- D. “人人生来平等”的观点被写进了法条

【答案】D。由文段“‘人人生来平等’早已成为现代文明的基础性共识，并以法律的形式固定下来。”可知，“人人生来平等”的观点被写进了法条，D 项可以推出。A 项，文段“等级观念是按照血统、社会地位及社会成就的高低等标准”并未提及财富多少与等级的关系，排除 A 项。B 项“低等级者没有任何权利”属于无中生有。C 项，文段提到社会各阶层间的地位歧视逐渐被淡化与取消，但不能得出已经没有完全消除，排除 C 项。故本题

应选 D。

30. ①研究不了中国未来经济走向和商机，可以研究学校周边商铺发展走向和商机等  
②比如研究不了中国历史脉络，可以研究学校所在地的历史脉络  
③论文的水平高低与社会实用性并不能划等号  
④这些课题虽然小，但是接地气，同样可以为社会发展提供参考，其价值也不该被忽视  
⑤大学生由于水平、条件等限制，一些涉及到国计民生、尖端科技等宏大的课题研究不了，但可以去深入研究一些与社会密切相关的小问题

将以上 5 个句子重新排列，衔接最恰当的一项是（ ）。

- A. ②④③①⑤  
B. ③⑤②①④  
C. ④⑤①③②  
D. ①②④③⑤

【答案】B。首先，判定首句，②句开头是“比如”，在进行举例，不适合做首句，④句开头“这些”是代词，也不能放在首句。排除 A、C 两项。其次，验证选项，⑤句提到学生研究不了宏大的课题，但可以研究社会相关的小问题，②句是对这一话题的举例论证，①是进一步承接这个例子，因此，⑤②①应排在一起，排除 D 项。故本题应选 B。

31. 酒精：消毒（ ）。

- A. 酱油：发酵  
B. 淀粉：土豆  
C. 白醋：烹调  
D. 调料：食盐

【答案】C。酒精可以用来消毒，白醋可以用来烹调，因此 C 选项逻辑关系与题干一致，当选。A 项酱油需要经过发酵，不是用来发酵，与题干逻辑关系不一致，排除；B 项土豆中含有淀粉，逻辑关系与题干不一致，排除；D 项食盐是调料的一种，种属关系与题干逻辑不一致，排除，正确答案选 C。

32. 是非：曲直（ ）。

- A. 悲喜：交加  
B. 轻重：缓急  
C. 承前：启后  
D. 大同：小异

---

【答案】B。是与非、曲与直是并列关系，B项符合，当选；A项悲喜是并列关系，相加不是，排除；C项承与前、启与后，D项大与同、小与异不是并列关系，排除CD。正确答案为B项。

33. 秒表：时间（ ）。

A.天平：质量

B.弹簧：弹力

C.烧杯：固体

D.体积：试管

【答案】A。秒表用来计量时间，A项天平用来衡量质量，逻辑关系一致，当选；B项弹簧不能衡量弹力的大小；C项烧杯不能衡量固体；试管一般不用来衡量体积，而且前后关系颠倒。因此排除BCD。正确答案为A。

34. 跑步：运动（ ）。

A.锻炼：游泳

B.健身：训练

C.柔道：跆拳道

D.古典舞：舞蹈

【答案】D。跑步是运动的一种，D项古典舞是舞蹈的一种，D项当选；A项锻炼不是游泳的一种，B项健身不是训练的一种，C柔道不是跆拳道的一种，逻辑关系一题干不一致，排除。正确答案为D。

35. 恢复平静：阳光灿烂（ ）。

A.光明磊落：胸有成竹

B.关心集体：顾全大局

C.学习知识：枝叶繁茂

D.丰功伟绩：安排工作

【答案】B。恢复平静与阳光灿烂是因果关系，B项关心集体所以顾全大局，逻辑关系与题干一致，B项当选；A光明磊落不能导致胸有成竹，学习知识和枝叶繁茂没有任何逻辑关系，丰功伟绩和安排工作也没有逻辑关系，排除ACD。正确答案为B。

36. 公园：植物：观赏（ ）。

A.草原：放牧：牛羊

B.森林：动物：生存

C.海洋：鲸鱼：遨游

D.马路：人行道：通行

【答案】D。公园和植物是组成关系，植物和观赏是动宾关系，观赏植物。D项人行道和马路是组成关系，通行人行道是动宾关系，D项当选；牛羊放牧，A排除；生存动物，B排除；遨游鲸鱼，C排除。正确答案为D。

37. 公司：职员：工作（ ）。

A.公寓：销售：户主

B.学校：学生：学习

C.写字楼：广告：宣传

D.办公室：领导：职责

【答案】B。造句子，职员在公司工作，B项中，学生在学校学习，逻辑关系一致，当选；ACD逻辑关系和题干不一致，排除。正确答案为B项。

38. （ ）对于工人相当于蔬菜对于（ ）

A.技术 教育

B.零件 农民

C.工厂 菠菜

D.生产 土壤

【答案】B。工人生产零件，农民种植蔬菜，前后逻辑关系一致，B项当选；ACD代入题干中，前后逻辑关系不一致，排除。正确答案为B。

39. 奶油对于（ ）相当于（ ）对于糖类。

A.脂肪 蜂蜜

B.面包 结晶

C.酸奶 椰汁

D.牛奶 乳糖

【答案】A。奶油和脂肪是组成关系，奶油是从牛奶、羊奶中提取的黄色或白色脂肪性半固体食品。蜂蜜和糖类是组成关系，蜂蜜是糖的过饱和溶液，低温时会产生结晶，生成结晶的是葡萄糖，不产生结晶的部分主要是果糖。A项正确，当选。BCD前后逻辑关系不一致，排除。正确答案为A。

40. “人生得意须尽欢，莫使金樽空对月”对于（ ）相当于杜甫对于（ ）。

A.陆游 “相看两不厌，只有敬亭山”

- B.李白 “读书破万卷，下笔如有神”  
C.白居易 “孤舟蓑笠翁，独钓寒江雪”  
D.王安石 “千呼万唤始出来，犹抱琵琶半遮面”

【答案】B。“人生得意须尽欢，莫使金樽空对月”是李白的诗句，“读书破万卷，下笔如有神”是杜甫的诗句，B相当选；“相看两不厌，只有敬亭山”是李白的诗句，A排除；“孤舟蓑笠翁，独钓寒江雪”是柳宗元的，排除C；“千呼万唤始出来，犹抱琵琶半遮面”是白居易的，排除D。因此正确答案为B。

41. 有红色、黑色、蓝色的密封盒子，红色盒子上写着：“手表不在这个盒子中”，黑色盒子上写着：“手表在红色盒子中”，蓝色盒子上写着：“手表不在这个盒子中”。

如果这三句话中只有一句是真的，那么（ ）。

- A.手表在红色盒子中  
B.手表在黑色盒子中  
C.手表在蓝色盒子中  
D.手表不在任何一个盒子中

【答案】C。红色盒子和黑色盒子的论断是矛盾关系，必有一真一假，题干中只有一人说真话，在红色盒子和黑色盒子之间，蓝色盒子说的是假话，所以手表在蓝色盒子中。C相当选。ACD都错误。正确答案为C。

42. 学校挑选不同籍贯、不同班级的甲乙丙丁四人，代表学校参加演讲比赛。他们来自湖北、河南、广西、浙江。已知来自广西的学生是1班的。来自浙江的学生年龄最小，而且是2班的，丙的年龄比来自广西的学生大。乙是3班的。而且乙和来自湖北的学生是好朋友。丁不是1班的。由此可知丙来自（ ）

- A.湖北  
B.河南  
C.广西  
D.浙江

【答案】A。丙不是1、2班的，乙是3班的，丙是4班的。丁不是1、3、4班的，只能是2班的。那么丁年龄最小，来自浙江。乙是3班的，丙是4班的，丁是2班的，甲是1班的。因此甲是广西。乙不能是广西和浙江的，只能是湖北或河南的，又知道“乙和来自湖北的学生是好朋友”，所以乙只能是河南的。那么丙为湖北。A正确。

43. 有几位同学合作在实验室进行了一项实验，结果失败了，老师想找出失败的原因，



---

于是对参与其中的甲、乙、丙、丁进行了问话。

甲说：肯定是乙负责的环节出了错。

乙说：肯定是甲负责的环节出了错。

丙说：肯定不是我负责的环节出了错。

丁说：是在我们4人负责的环节中出了错。

如果四人中有且只有一人说真话，则下列（ ）可能成立？

A.甲负责的环节出了错

B.乙负责的环节出了错

C.丙负责的环节出了错

D.丁负责的环节出了错

【答案】C。甲、乙和丁是包容关系，一真前假，因此甲乙说的是假话，丁说的是真话，所以丙说的也是假话，那么是丙负责的环节出了错，正确答案为C。

44. 人力资源刘某认为他有一项特殊技能：判断一个人是否对他说谎。他觉得自己在与他人交谈时，通过观察对方眼神及肢体动作就能确定对方是否可疑。而他认为可疑的人无一例外都欺骗了他。下列哪项如果为真能削弱刘某上述论证。

①刘某认为可疑的人，有人在知道真相的情况下，有意识地欺骗了他。

②刘某认为可疑的人，有人在不知道真相的情况下，无意识地欺骗了他。

③刘某认为不可疑的人，有人在不知道真相的情况下，无意识地欺骗了他。

A.只有①

B.只有②

C.只有①②

D.①②③

【答案】B。有人在不知道真相的情况下，无意识地欺骗了他，就不是说谎，②能够削弱，B当选。①不能削弱，排除ACD。正确答案为B。

45. 在一次班级聚会上，有四位同学的聊天内容如下：

甲：班上所有的同学都来了

乙：学习委员小李没来

丙：有的同学没有来

丁：有的同学来了

如果四人中只有一人说对了，那么下列哪项是真的？（ ）

- A.甲说对了，小李来了
- B.丙说对了，但小李来了
- C.丁说对了，小李来了
- D.丁说对了，但小李没来

【答案】A。真假推理。甲和丙互为矛盾关系，必有一真一假，四人中只有一人说对了，必在甲丙之间。乙错误，小李来了，排除BD；丁错误，排除CD，只能选A。

46. 西方每一个国家都有自己的传统文化。现代中国也有许多自己的传统文化，中国的传统文化与西方的很不一样，因此（ ）。

- A.中国不需要向其他国家学习
- B.中国传统文化会自发的传承
- C.中国传统文化与西方国家的传统文化有着明显的区别
- D.中国的传统文化与西方国家的传统文化不存在矛盾

【答案】C。根据题干中“中国的传统文化与西方的很不一样”可以得出C项正确。ABD和题干无关，排除。正确答案为C项。

47. 刘程是科学家，刘程是物理学家  
由此可见（ ）。

- A.刘程要么是科学家，要么是物理学家
- B.有些物理学家是科学家
- C.物理学家都是科学家
- D.科学家是物理学家

【答案】B。刘程是科学家，刘程是物理学家，可知有些物理学家是科学家，B项正确，当选。刘程是科学家，刘程是物理学家，刘程二者都满足，要么要么是二者之成立其一，排除A；C太过绝对，排除；D也太过绝对，无法根据题干得知。正确答案为B。

48. “如果不想升职就不是好员工”，这句话与下列哪项相等？（ ）

- A.好员工都想升职
- B.只想升职的员工不是好员工
- C.没有责任心的员工不想升职
- D.想升职的员工就是好员工

【答案】A。“如果不想升职就不是好员工”翻译为“不想升职→不是好员工”或“好员工→想升职”A项“好员工都想升职”正确，当选。BC无关，排除。D项否定前件得不

出必然结论，错误。正确答案为 A。

49. “你不是他，你怎么知道他快乐呢。”“你也不是他，你怎么知道他不快乐呢。”下列哪项与这段对话最为相似？（ ）。

A. “你为什么没有来接我”“你怎么知道我没有去接你呢。”

B. “你怎么丢的东西？”“我怎么记得当时的情况呢。”

C. “你为什么到这里来找我？”“难道我不能来这里找你吗？”

D. “说小明偷了东西，你有什么证据？”“你又有什么证据说小明没偷东西。”

【答案】D。平行结构。和惠子曰：“子非鱼，安知鱼之乐？”庄子曰：“子非我，安知我不知鱼之乐？”相同。D 项和题干中逻辑关系一致，当选，ABC 都不一致，排除。正确的答案为 D。

50. 在对某小区失火原因的调查中，70%的居民认为是电线老化引起的，30%的居民认为是有人违章用电引起的，25%的居民认为原因不明，需要进一步调查。

下列哪项最能合理解释上述看来包含矛盾的陈述？（ ）

A. 被调查的居民有 125 人

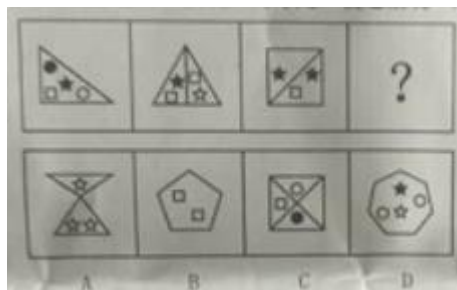
B. 有的被调查的人改变了自己的观点

C. 有的被调查者认为火灾发生的原因既有电线老化的问题，也有违章用电的问题

D. 很多认为原因不明的被调查者实际上也有自己倾向性的判断，只是不愿意透露

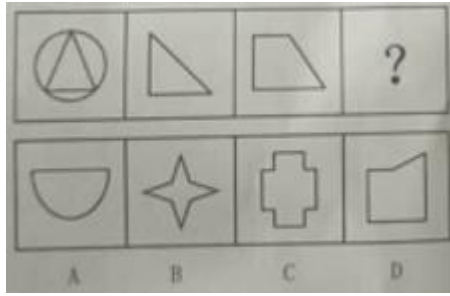
【答案】C。70%的居民认为是电线老化引起的，30%的居民认为是有人违章用电引起的，25%的居民认为原因不明，能解释这种现象只有“有的被调查者认为火灾发生的原因既有电线老化的问题，也有违章用电的问题”，有交叉关系。C 当选。ABD 无关，排除。正确答案为 C 项。

51. 选择最合适的一项填入问号处，使之呈现一定的规律性（ ）。



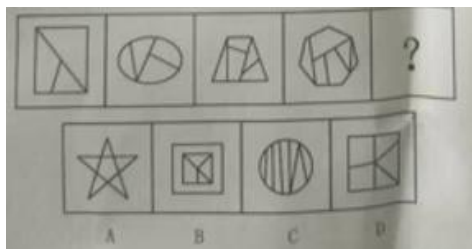
【答案】D。整体求同。题干中都包含黑色五角星，D 项满足题干要求，当选。ABC 不符合规律，排除。正确答案为 D 项。

52. 选择最合适的一项填入问号处，使之呈现一定的规律性（ ）。



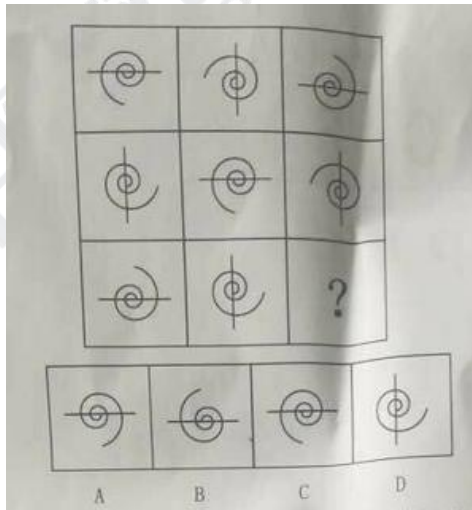
【答案】D。数直角个数，012?，问号处因为3，D当选。A0个直角，B0个直角，C8个直角，排除。正确答案为D。

53. 选择最合适的一项填入问号处，使之呈现一定的规律性（ ）。



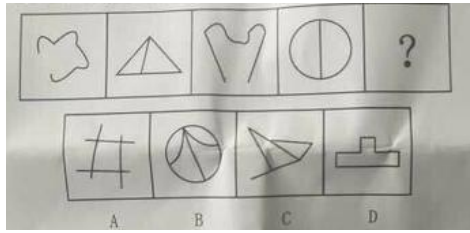
【答案】C。本题考查面的个数。题干中面的个数分别为3、4、5、6、?，?处应该有7个面。A项6个面，B项5个面，D项5个面，排除。正确答案为C项。

54. 选择最合适的一项填入问号处，使之呈现一定的规律性（ ）。



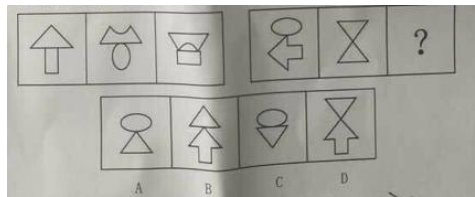
【答案】C。题干中直线的规律是旋转 $90^\circ$ ，问号中的图形直线的方向应该为横向，同时题干中曲线图形是逆时针旋转，C项符合规律；AB顺时针旋转，排除；D直线方向不符合规律，排除。本题正确答案为C。

55. 选择最合适的一项填入问号处，使之呈现一定的规律性（ ）。



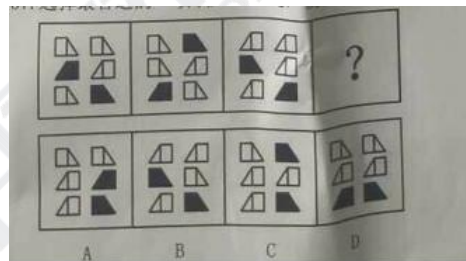
【答案】D。本题考查一笔画。题干图形都是一笔画图形，D符合规律，当选。A项4笔画；B项2笔画；C项2笔画，排除。正确答案为D。

56. 选择最合适的一项填入问号处，使之呈现一定的规律性（ ）。



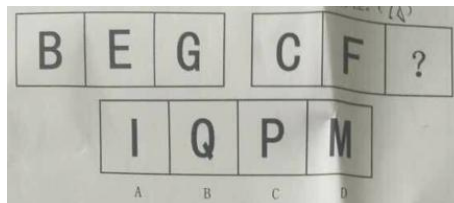
【答案】B。第一段中第三个图形是由第一个图形下边的元素和第二个图形上边的元素上下翻转后组合成的，按照此规律，第二段中第一个图形下边的元素是箭头，第二个图形上边的元素上下翻转应该为一个正三角，B符合规律要求，当选；AC元素不符合，排除；D项三角形方向不符合，排除。正确答案为B。

57. 选择最合适的一项填入问号处，使之呈现一定的规律性（ ）。



【答案】A。梯形长边向左的图形逆时针移动一步，梯形长边向右的图形逆时针每次移动2步，A项为符合规律的选项，排除BCD。正确答案为A。

58. 选择最合适的一项填入问号处，使之呈现一定的规律性（ ）。



【答案】D。第一段有7条直线，第二段有7条直线，D符合要求，当选。ABC不符合规律，排除。正确答案为D项。

59. 下列图形分类正确的一组是（ ）。



A. ①②③; ④⑤⑥

B. ①④⑤; ②③⑥

C. ①③④; ②⑤⑥

D. ①⑤⑥; ②③④

【答案】D。本题考查对称性。①⑤⑥是中心对称图形，②③④是轴对称图形，D项当选；ABC不能按照既定规律分类，排除。正确答案为D。

60. 下列图形分类正确的一组是（ ）。



A. ①②④; ③⑤⑥

B. ①②⑤; ③④⑥

C. ①③⑤; ②④⑥

D. ①④⑥; ②③⑤

【答案】A。本题考查曲直性。①②④是直线图形，③⑤⑥包含曲线图形，A项符合题干要求，当选；BCD不能按照既定规律分类，排除。正确答案为A。

61. 5, 8, 13, 20, ( )

A. 28

B. 30

C. 31

D. 33

---

【答案】C。5+8+0=13；8+13-1=20；13+20-2=31。C项

62.4, -3, 1, -3, -2, 6, ( )

A.1

B.4

C.8

D.10

【答案】B。相邻两个数相加，相乘，循环出现，-2+6=4。

63.  $\frac{3}{2}$ ,  $\frac{5}{4}$ , 1,  $\frac{3}{4}$ , ( )

A.  $\frac{17}{32}$

B.  $\frac{18}{33}$

C.  $\frac{19}{34}$

D.  $\frac{20}{31}$

【答案】A。分母是2的1.2.3.4.(5)次幂。分子是3.5.8.(12)，做差是2.3.4.(5)，则分子为12+5=17。答案为  $\frac{17}{32}$ 。

64.2, 3, 5, 14, ( )

A.38

B.45

C.56

D.69

【答案】D，前两项相乘减一，得第三项。 $5*14-1=69$

65.45, 30, 13, -7, -29, ( )

A.-35

B.-46

C.-54

D.-68

【答案】C。第一步，相邻两项做和，分别为，75.43.6.-36。第二步新数列做差，分别为32.37.42.(47)公差为5的等差数列，则可知-36后面是-83，原始数列为-83-(-29)=-54。

66 现有有一个500人的师生队伍，其中教师有50人，现要从中调走一部分学生，使这个队伍中教师的比例变为20%，那么应从中调走( )名学生。

A100

B.150

c.200

D.250

【答案】D。设调走学生  $x$  人，则  $50/(500-x)=20\%$ ， $x=250$ 。

67.某社团组织了 2 次志愿者活动，总计有 56 人次参加，在参加此次志愿者活动中的人中，只参加 1 次和 2 次全部参加的人数之比是 2:3。则该社团共有（ ）人参加了志愿者活动。

A.28

B.35

C.42

D.54

【答案】B。设仅参加一次  $2x$  人，仅参加两次  $3x$ ， $1*2x+2*3x=56$ ， $x=7$ ，总人数  $5x=35$ 。

68.某学院对学生的学期成绩考核中，期中考试成绩和期末考试成绩都占 40%，综合素质测评占 20%。学生甲和学生乙这一学期的综合素质测评分数相同，甲的期中考试成比乙高 20 分，乙的学期成绩总分比甲高 20 分，那么乙的期末考试成绩比甲高（ ）分。

A.50

B.60

C.70

D.80

【答案】C。甲乙二人的分差来自其中和期末。甲期中比乙多了 8 分，最终乙比甲多 20 分，说明乙期末比甲多 28 分，折算之前要高出  $28/0.4=70$

69.甲、乙、丙三个装修工程队，丙的工程效率与甲、乙两队合作的工程效率相等，甲的工程效率是乙、丙两队合作的工程效率的  $1/8$ ，现有一个装修任务需要三队合作完成，已知三队合作 25 个工作日可完成整个任务。如果由丙装修工程队单独来做，需要（ ）个工作日。

A.45

B.50

C.55

D.60

【答案】B。根据题意可知工作效率丙=甲+乙；甲=（乙+丙）\* $1/3$ ；整理可知效率甲=乙=0.5 丙。设甲的效率为 1，则乙为 1 丙为 2。25(甲+乙+丙)=丙\*T，带入得 T=50。



---

70.如果点 P (8-2x, x-2) 在平面直角坐标系中的第一象限内, 且 x 是一个整数, 则 P 点的坐标是 ( )。

- A. (1, 2)
- B. (2, 1)
- C. (2, 3)
- D. (3, 2)

【答案】B。第一象限, 横纵坐标为正数。8-2x>0, 解得x<4; x-2>0.解得 x>2, x 为整数, x=3, 带入得到 (2, 1)

根据资料, 完成 71—75 小题

2017 年末某省城镇职工参加基本养老保险人数 1489.2 万人, 比上年同期增长 5.8%。其中在岗职工参保人数为 1064.2 万人, 离退休人员参保人数为 425.0 万人。全省参加基本养老保险的城镇职工中男性参保人数为 804.2 万人, 比上年同期增长 4.23%; 女性参保人数比上年同期增长 7.7%。

全省参加基本医疗保险人数 6883.2 万人。其中参加城镇职工基本医疗保险人数 986.9 万人, 比上年同期增长 1.3%; 参加城乡居民基本医疗保险人数 5896.2 万人, 比上年同期增长 3.4%

全省参加失业保险的人数 529.7 万人, 比上年同期增长 2.6%, 参加工伤保险的人数 860.7 万人, 增加 20.6 万人, 其中参加工伤保险农民工 236 万人。全年全省 195.67 万人享受居民最低生活保障, 其中, 城镇居民 35.5 万人, 农村居民 160.2 万人

71.2016 年末全省参加城乡居民基本医疗保险人数约比 2017 年少 ( ) 万人。

- A.154.2
- B.193.9
- C.204.4
- D.230.6

【答案】B。求 2017 年相对 2016 年的增长量,第二段, 第二行找到数据 5896.2, 及增长率 3.4%, 增长量=5896.2\*3.4%÷(1+3.4%)

72.2016 年全省参加基本养老保险的城镇职工中女性人数最接近于 ( ) 万人。

- A.542.3
- B.581.6
- C.635.8

D.690.4

【答案】C。定位第一段，第一行和第三行， $(1489.2-804.2) / (1+7.7\%)$

73.2017 年全省参加基本养老保险的城镇职工中离退休人员占（ ）。

A.12.3%

B.19.6%

C.24.5%

D.28.5%

【答案】D。定位第一段， $425/1489.2=28.5\%$

74-82. (缺损)

83.货币通过（ ）标准来执行货币的价值尺度职能。

A.单位

B.价格

C.生产

D.贮藏

【答案】B。货币的计量单位(价格标准)是为了实现货币的价值尺度职能而规定的货币单位及其等份，如人民币的元、角、分等，它通常由国家规定。所以答案选 B。

84. 企业在利用现有产品和市场的基础上，通过改善产品和服务等措施，逐渐扩大销售，提高产品市场占有率的策略是（ ）。

A.市场创新

B.市场整合

C.市场开发

D.市场渗透

【答案】D。市场渗透是指企业在利用现有产品和市场的基础上，通过改善产品和服务等措施，逐渐扩大销售，提高产品的市场占有率。其具体途径又包括 3 种：1.通过各种促销努力，尽可能使原有顾客多购买本企业的现有产品。2.采取各种措施，把竞争者的顾客吸引过来，使之购买本企业的现有产品。3.寻找新的顾客，即把产品销售给从未用过本企业产品的顾客。这一战略适用于那些处于成长期或刚进入成熟期的产品。一旦产品进入到成熟后期或衰退期，这种战略就不适用了，必须选择新的战略。所以答案为 D。

85.在我国社会主义初级阶段多种经济制度共同发展的格局中，公有制经济占据主体地位，我国公有制经济实行以（ ）为主的分配方式

- 
- A.按技术素分配
  - B.按劳动要素分配
  - C.按劳分配
  - D.按资分配

【答案】C。在我国社会主义初级阶段多种经济制度共同发展的格局中，公有制经济占据主体地位，我国公有制经济实行以按劳分配为主的分配方式，故 C 项正确。

86.由于纸币的发行量超过流通中所需要的数量，从而引起纸币贬值、物价上涨的经济现象是（ ）。

- A.通货膨胀
- B.通货紧缩
- C.市场失灵
- D.收支失衡

【答案】A。通货膨胀是指纸币的发行量超过流通中所需要的数量，从而引起纸币贬值、物价上涨的经济现象，故 A 项正确。

87.中国进出口银行、中国农业发展银行都是我国的政策性银行，均直属国务院领导。下列关于我国政策性银行的说法，错误的是（ ）。

- A.不能吸收活期存款和公众存款
- B.在经营过程中讲求安全性和流动性原则
- C.充当进行宏观经济管理的工具
- D.在特定的业务领域内，直接或间接地从事政策性融资活动

【答案】B。政策性银行的经营原则是：政策性、安全性和保本微利，流动性属于商业银行的经营原则，故 B 项错误，符合题干要求。

88.金融市场的构成十分复杂，它是由许多不同的市场组成一个庞大的体系，金融市场可从不同的角度进行分类，下列不属于按交易对象进行分类的是（ ）。

- A.贴现市场
- B.外汇市场
- C.货币市场
- D.证券市场

【答案】C。货币市场是按融资期限的长短进行划分的，所以答案选 C。

89.股票的有效期与股份公司的存续期间相联系，两者是并存的关系，这说明了股票的

---

( )。

- A.永久性
- B.风险性
- C.参与性
- D.收益性

【答案】A。永久性是指股票所载有权利的有效性是始终不变的，因为它是一种无期限的法律凭证。股票的有效期与股份公司的存续期间相联系，两者是并存的关系，这种关系实质上反映了股东与股份公司之间比较稳定的经济关系，所以答案选 A。

90.与一般金融机构所从事的证券买卖不同，中央银行买卖证券的目的不是为了盈利，而是为了调节货币供应量的经济业务是 ( )。

- A.数字货币业务
- B.基金托管业务
- C.支付结算业务
- D.公开市场业务

【答案】D。公开市场业务是指中央银行通过买进或卖出有价证券，吞吐基础货币，调节货币供应量的活动。与一般金融机构所从事的证券买卖不同，中央银行买卖证券的目的不是为了盈利，而是为了调节货币供应量。所以答案选 D。

91.纸币是当今世界各国普遍使用的货币形式，世界上最早出现的纸币是中国北宋时期四川成都的“交子”，纸币是代替 ( ) 执行流通手段的由国家 (或某些地区) 发行的强制使用的价值符号。

- A.电子货币
- B.金属货币
- C.商品货币
- D.等价货币

【答案】B。纸币代替金属货币执行流通手段的由国家 (或某些地区) 发行的强制使用的价值符号。纸币的制作成本低，更易于保管，携带和运输，避免了铸币在流通中的磨损。所以答案选 B。

92.下列关于商业银行贷款业务的说法，错误的是 ( )。

- A.款项一直在银行的控制中
- B.不能按时收回本息的风险较大

---

C.短期贷款期限在 1 年以内

D.应在遵守合同法和贷款通则的基础上进行信贷

【答案】A。

93.会计计量属性是指会计要素的数量特征或外在表现形式，反映了会计要素金额的确定基础，其中，资产按照购置时支付的现金或者现金等价物的金额称为（ ）。

A.现值

B.历史成本

C.公允价值

D.重置成本

【答案】B。

94.企业要求定期或者至少于年度终了时，对可能发生的各项资产损失计提减值准备或者跌价准备。对固定资产采用加速折旧法等计提折旧，这体现了会计信息质量要求中的（ ）。

A.可靠性

B.相关性

C.及时性

D.谨慎性

【答案】D。

95.某企业一项固定资产的原值为 1000000 元，预计使用年限为 5 年。预计净残值为 4000 元，按双倍余额递减法计提折旧，年折旧率为（ ）。

A.20%

B.40%

C.50%

D.60%

【答案】B。

96.为了保证账簿记录的真实、正确、可靠、完整，企业核算银行存款日记账账面余额与银行对账单的余额是否相符。这属于对账内容中的（ ）。

A.账证核对

B.账账核对

C.账实核对

D.账表核对

【答案】C。

97.存货清查是检查存货的储存保管情况，确定存货账实是否相符，落实存货保管责任的主要手段，当企业存货清查时发现存货盘盈，调整账记录时的账务处理应贷记（ ）。

A. “营业外支出”

B. “管理费用”

C. “库存商品”

D. “待处理财产损益”

【答案】D。

98.下列关于负债的说法，错误的是（ ）

A.是由企业过去的交易或者事项所形成的

B.是企业承担的现时义务

C.预期会导致经济利益流出

D.一般将负债分为短期借款与长期借款

【答案】D。

99.根据我国《企业会计准则第30号——财务报表列报》的规定，一套完整的财务报表至少应当包括“四表一注”，下列不属于其中“四表”的是（ ）。

A.利润表

B.收入支出表

C.现金流量表

D.资产负债表

【答案】B。

100.根据我国《证券法》的规定，在国家对证券发行、交易活动实行集中统一监督管理的前提下，依法设立证券业协会，实行（ ）。

A.自律性管理

B.规范性管理

C.强制性管理

D.行政性管理

【答案】A。在国家对证券发行、交易活动实行集中统一监督管理的前提下，依法设立证券业协会，实行自律性管理。所以答案选A。

---

101.金融机构应当按照规定建立客户身份资料和交易记录保存制度。在业务关系存续期间，客户身份资料发生变更的，应当及时更新客户身份资料。客户身份资料在业务关系结束后，应当至少保存（ ）。

- A.三年
- B.四年
- C.五年
- D.六年

【答案】C。金融机构应当按照规定建立客户身份资料和交易记录保存制度。在业务关系存续期间，客户身份资料发生变更的，应当及时更新客户身份资料。客户身份资料在业务关系结束后，应当至少保存五年。所以答案选 C。

102.公司经营管理发生严重困难，继续存续会使股东利益受到重大损失，通过其他途径不能解决的，持有公司全部股东表决权百分之十以上的股东，可以请求（ ）解散公司。

- A.人民法院
- B.人民政府
- C.工商行政管理机关
- D.人民检察院

【答案】A。公司经营管理发生严重困难，继续存续会使股东利益受到重大损失，通过其他途径不能解决的，持有公司全部股东表决权百分之十以上的股东，可以请求人民法院解散公司。所以答案选 A。

103.董事是指由公司股东（大）会或职工民主选举产生的具有实际权力和权威的管理公司事务的人员，是公司内部治理的主要力量，对内管理公司事务，对外代表公司进行经济活动。根据我国《公司法》的规定，董事不得兼任（ ）。

- A.经理
- B.监事
- C.财务负责人
- D.董事会秘书

【答案】B。根据规定，监事会由股东代表和适当比例的公司职工代表组成，董事、经理及财务负责人不得兼任监事。所以答案选 B。

104.根据我国《证券投资基金法》的规定，下列不属于基金份额持有人享有的权利是（ ）。

- 
- A.分享基金财产收益
  - B.对基金份额持有人大会审议事项行使表决权
  - C.不从事任何有损基金及其他基金投资人合法权益的活动
  - D.查阅或复制公开披露的基金信息资料

【答案】C。基金投资人的义务：遵守基金契约；缴纳基金认购款项及规定的费用；承担基金亏损或终止的有限责任；不从事任何有损基金及其他基金投资人利益的活动。所以答案选 C。

105.下列关于沉没成本产生原因的说法，错误的是（ ）。

- A.策划或决策失误
- B.企业资产的流动性、通用型、兼容性强
- C.有良好的策划、计划，但执行中偏离轨道
- D.执行中发现存在问题，但没有及时调整策略

【答案】B。沉没成本产生的原因：1.策划或决策失误。2.前期调研、评估、论证工作准备不足，造成中途出问题而无法进行下去。3.有良好的策划、计划，但执行中偏离轨道，造成事与愿违。4.执行中发现存在问题，但没有及时调整策略、方案而是一意孤行。5.危机处理能力不足或措施不当，使事态扩大及漫延。所以答案选 B。

106.在不同的层次、不同的机构，甚至不同的国家中，管理者所从事的活动存在着高度的一致性，这说明管理具有（ ）。

- A.实践性
- B.理论性
- C.普遍性
- D.绝对性

【答案】C。在不同的层次、不同的机构，甚至不同的国家中，管理者所从事的活动存在着高度的一致性，这说明管理具有普遍性。所以答案为 C。

107.亚当·斯密在《国富论》中对劳动分工和专业化分工进行了详细的讨论。下列属于专业化分工导致效率提高的原因是（ ）。

- A.分工使每个工人的熟练程度得到了提高
- B.节省了由一种工作转到另一种工作所需的时间
- C.机械的发明简化和减少了劳动
- D.劳动监督成本的增加使工人注意力更加集中



---

【答案】D。亚当·斯密给出分工提高生产率的经典解释是：第一，劳动者的技巧因业专而日进；第二，节省劳动时间；第三，机器的发明和采用。所以答案选 D。

108.根据组织战略活动重点的不同，通常可以将组织中的战略划分为多种类型，其中，生产制造战略、研发战略、人力资源管理战略、财务战略属于（ ）。

- A.职能层战略
- B.事业层战略
- C.公司层战略
- D.操作层战略

【答案】A。根据组织战略活动重点的不同，通常可以将组织中的战略划分为三个层次，即组织整体层次的战略、事业层战略和职能层战略。（1）组织整体层次的战略又称公司层战略，是对组织整体的行动路线和发展方向的规划。（2）在一个选定的市场中如何同对手进行竞争。（3）组织各个主要的职能活动领域所做的规划和部署，如生产制造战略、研发战略、人力资源管理战略、财务战略等。所以答案为 A。

109-120（缺损）



华图教育  
HUATU.COM