

## 2019年执业药师考试试题答案及解析（考生回忆版）

### 中药学专业知识一

#### 一、最佳选择题

【A】1. 五味理论认为，能收敛邪气，凡邪未尽之证均当慎用的味是

- A. 辛
- B. 甘
- C. 酸
- D. 苦
- E. 咸

1. 【答案】C

【解析】本题考查中药的性能的知识点。酸能收、能涩，有收敛固涩作用。但酸味药大多能收敛邪气，凡邪未尽之证均当慎用。

【A】2. 在七情配伍中，半夏与生姜同用的配伍关系是

- A. 单行
- B. 相须
- C. 相使
- D. 相畏
- E. 相反

2. 【答案】D

【解析】本题考查七情配伍的知识点。相畏即一种药物的毒烈之性，能被另一种药物减轻或消除。如生半夏的毒性能被生姜减轻或消除，故云半夏畏生姜。

【A】3. 产于云南的道地药材是

- A. 麦冬
- B. 甘草
- C. 木香
- D. 泽泻
- E. 当归

3. 【答案】C

【解析】本题考查的是道地药材的知识点。云南的道地药材包括三七、木香、重楼、茯苓等。

【A】4. 提取莪术挥发油常用的方法是

- A. 浸渍法
- B. 渗漉法
- C. 超声提取法
- D. 加热回流法
- E. 水蒸气蒸馏法

4. 【答案】E

【解析】本题考查的是中药化学成分的提取的知识点。水蒸气蒸馏法适用于具有挥发性的、能随水蒸气蒸馏而不被破坏，且难溶或不溶于水的化学成分的提取。如含挥发油、小分子生物碱、酚类、游离醌类等（挥发性）的中药材。

【A】5. 按《中国药典》规定，质量控制成分的结构类型为异喹啉类生物碱的药材是

- A. 川乌
- B. 天仙子
- C. 防己
- D. 马钱子
- E. 千里光

5. 【答案】C

【解析】本题考查的是含异喹啉类生物碱的知识点。防己含汉防己甲素（粉防己碱）、汉防己乙素（防己诺林碱），属于异喹啉类生物碱。《中国药典》以粉防己碱和防己诺林碱为指标成分进行鉴别和含量测定。

【A】6. 某女40岁，按甘草附子汤的组方取药，药师嘱其所用制附子应先煎之后与他药共煎。制附子先煎的目的是

- A. 长时间煎煮可提高乌头碱的溶出量
- B. 制附子中的化学成分水溶性差，需要长时间溶解
- C. 长时间煎煮促使制附子中生物碱与有机酸成盐，有利于溶出
- D. 长时间煎煮会促使制附子中苯甲酸与生物碱结合成酯有利于吸收
- E. 制附子中的二萜双酯型生物碱有很强的毒性，长时间煎煮可降低毒性

6. 【答案】E

【解析】附子的毒性成分为乌头碱等二萜双酯类生物碱，炮制后由于双酯型的乌头碱类成分的分解破坏而使其毒性降低。

【A】7. 古法炮制苦杏仁可防止苦杏仁发生

- A. 加成反应
- B. 消除反应
- C. 甲基化反应
- D. 乙酰化反应
- E. 酶水解反应

7. 【答案】E

【解析】苦杏仁中的苦杏仁苷是一种氰苷，易被酸和酶所催化水解。古法炮制苦杏仁可防止苦杏仁发生酶水解反应。

【A】8. 《中国药典》规定，广藿香含叶量不得少于

- A. 20%
- B. 10%
- C. 15%
- D. 25%
- E. 30%

8. 【答案】A

【解析】本题考查中药的质量评价。《中国药典》规定，穿心莲、薄荷含叶量不得少于 30%，广藿香药材叶不得少于 20%。

【A】9. 照崩解时限检查法片剂项下的肠溶衣片检查法检查溶散时限的丸是

- A. 糊丸
- B. 滴丸
- C. 蜡丸
- D. 蜜丸

E. 浓缩丸

9. 【答案】C

【解析】本题考查丸剂的质量要求。溶散时限，除另有规定外，蜡丸照崩解时限检查法片剂项下的肠溶衣片检查法检查，在盐酸溶液（9→1000）检查 2 小时，不得有裂缝、崩解或软化现象，再在磷酸盐缓冲液（pH6.8）中检查，1 小时内应全部崩解。

【A】10. 炮制后酸寒之性降低，善于调经止血、柔肝止痛，主治肝郁血虚、胁通腹痛、月经不调、四肢挛痛的饮片是

- A. 酒白芍
- B. 米炒白芍
- C. 炒白芍
- D. 土炒白芍
- E. 醋白芍

10. 【答案】A

【解析】酒白芍酸寒伐肝之性降低，入血分，善于调经止血、柔肝止痛。炒白芍寒性缓和，以养血和营，敛阴止汗为主。醋白芍，引药入肝，敛血养血、疏肝解郁。土白芍，借土气入脾，增强养血和脾，止泻的作用。

【A】11. 药品标签上应注明“用前摇匀”的制剂是

- A. 酒剂
- B. 口服乳剂

- C. 口服混悬剂
- D. 糖浆剂
- E. 口服液

11. 【答案】C

【解析】本题考查液体制剂的质量要求。口服混悬剂的混悬液应分散均匀，放置后若有沉淀物，经振摇后易再分散。口服混悬剂在标签上应注明“用前摇匀”的标签。

【A】12. 某患者服用巴豆过量，出现恶心、呕吐、腹痛、米泔水样便，此为巴豆中毒所致，致毒的成分是

- A. 毒蛋白
- B. 强心苷
- C. 生物碱
- D. 木脂素
- E. 香豆素

12. 【答案】A

【解析】本题考查巴豆的毒性成分。巴豆主要含毒蛋白类，含毒蛋白类的主要中药有巴豆、苍耳子、蓖麻子等。

【A】13. 主要成分为砷类化合物，具有原浆毒作用，可引起肝肾损伤的中药是

- A. 雄黄
- B. 黄丹
- C. 朱砂
- D. 轻粉
- E. 硫黄

13. 【答案】A

【解析】含砷类的中药有砒霜、雄黄等，主要成分分别为三氧化二砷、二硫化二砷，二硫化二砷遇热分解变成剧毒的三氧化二砷。砷化合物具有原浆毒作用。含汞类的中药有水银、朱砂、轻粉、红粉等。含铅类的中药有黄丹、密陀僧、漳丹、黑锡丹等。

【A】14. 除另有规定外，应置凉暗处贮存的制剂是

- A. 栓剂
- B. 乳膏剂
- C. 软膏剂
- D. 气雾剂
- E. 喷雾剂

14. 【答案】D

【解析】本题考查气雾剂的贮藏的知识点。除另有规定外，气雾剂应置凉暗处贮存。

【A】15. 按《中国药典》规定，芦荟质量控制成分为芦荟苷，其结构类型属于

- A. 有机酸类
- B. 蒽醌类
- C. 生物碱类
- D. 黄酮类
- E. 香豆素类

15. 【答案】B

【解析】本题考查的是芦荟的成分的知识点。芦荟中的主要活性成分包括大黄素、大黄酚、大黄素甲醚等。《中国药典》以芦荟苷为指标成分进行含量测定，属于蒽醌类化合物。

【A】16. 在中药注射剂中既可以用作抑菌剂又可以用作止痛剂的附加剂是

- A. 三氯叔丁醇
- B. 苯酚
- C. 甲酚
- D. 苯甲酸
- E. 硫柳汞

16. 【答案】A

【解析】常用抑菌剂为0.5%苯酚、0.3%甲酚、0.5%三氯叔丁醇、0.01%硫柳汞。常用的止痛剂为三氯叔丁醇、盐酸普鲁卡因、盐酸利多卡因。

【A】17. 关于热原的说法，错误的是

- A. 热原能被强酸或强碱破坏
- B. 临床使用注射器具可能被热原污染
- C. 热原具有水溶性和挥发性，能通过一般滤器
- D. 产生热原反应的最主要致热物质是内毒素
- E. 采用吸附法可除去注射液中的热原

17. 【答案】C

【解析】本题考查热原的知识点。热原本身不具有挥发性。故本题选择C。

【A】18. 关于处方中醋乳香炮制方法或炮制作用的说法，错误的是

- A. 醋乳香炮制宜采用文火加热
- B. 醋乳香炮制宜先炒乳香至表面微熔再喷入米醋
- C. 每100kg乳香用米醋10kg
- D. 乳香醋炙后刺激性缓和，利于服用
- E. 乳香醋炙后增强活血止痛、消肿生肌

18. 【答案】C

【解析】醋乳香，取净乳香，置炒制容器内，用文火加热，炒至冒烟，表面微熔，喷淋定量的米醋，边喷边炒至表面油亮光泽时，迅速取出，摊开放凉。100kg乳香，用米醋5kg。醋炙乳香还增强活血止痛、收敛生肌的功效。

【A】19. 我国药物学家屠呦呦受“取青蒿一握，以水二升渍，绞取汁，尽服之”治疗疟疾的启发，进而使用乙醚冷分青蒿素，最终获得诺贝尔生理学或医学奖。青蒿素的结构类型是

- A. 三萜
- B. 二萜内酯
- C. 单萜内酯
- D. 倍半萜内酯
- E. 裂环环烯醚萜

19. 【答案】D

【解析】青蒿所含类化合物有蒿酮、异蒿酮、桉油精、樟脑等单萜类。青蒿素、青蒿甲素等属于倍半萜，其中，青蒿素属于倍半萜内酯化合物。

【A】20. 呈不规则的段，茎呈方柱形，外表面淡黄绿色或淡紫红色，被短柔毛，切面类白色，叶多脱落，穗状轮伞花序，气芳香，味微涩而辛凉的饮片是

- A. 鱼腥草
- B. 益母草
- C. 荆芥
- D. 金钱草

E. 半枝莲

20. 【答案】C

【解析】荆芥，饮片呈不规则的段，茎呈方柱形，外表面淡黄绿色或淡紫红色，被短柔毛，切面类白色，叶多脱落，穗状轮伞花序，气芳香，味微涩而辛凉。

【A】21. 炮制阿胶珠宜选用的方法是

- A. 米炒
- B. 砂炒
- C. 蛤粉炒
- D. 土炒
- E. 麸炒

21. 【答案】C

【解析】阿胶的处方名有阿胶、阿胶珠、胶珠、炒阿胶。其中阿胶珠是用蛤粉炒的，炒阿胶是用蒲黄炒的。

【A】22. 含强心苷类成分杠柳毒苷的中药是

- A. 柴胡
- B. 甘草
- C. 知母
- D. 香加皮
- E. 合欢皮

22. 【答案】D

【解析】香加皮中含有强心苷类化合物为甲型强心苷，其中杠柳毒苷和杠柳次苷为主要成分。

【A】23. 附子道地药材的主产地是

- A. 广东
- B. 河北
- C. 江苏
- D. 四川
- E. 浙江

23. 【答案】D

【解析】附子是毛茛科植物乌头的子根，川乌为毛茛科植物乌头的母根，它们都主产于四川江油、平武等地。要和草乌分开，草乌是毛茛科植物北乌头的干燥块根，草乌主产于东北、华北各省。

【A】24. 一般应加适当抑菌剂的眼用制剂是

- A. 眼内插入剂
- B. 多剂量眼用制剂
- C. 眼内注射溶液
- D. 急救用的眼用制剂
- E. 供外科手术用的眼用制剂

24. 【答案】B

【解析】多剂量眼用制剂一般应当加抑菌剂，尽量选用安全风险小的抑菌剂，产品标签应当标明抑菌剂的种类和标示量。

【A】25. 呈类椭圆形的厚片，外表皮灰棕色，切面皮部红棕色，有数处向内嵌入木部，木部黄白色，有多数导管孔，射线呈放射状排列的饮片是

- A. 木通
- B. 槲寄生
- C. 大血藤
- D. 鸡血藤
- E. 桑寄生

25. 【答案】C

【解析】大血藤饮片呈类椭圆形的厚片。外表皮灰棕色、粗糙。切面皮部红棕色，有数处向内嵌入木部，木部黄白色，有多数导管孔，射线呈放射状排列。气微，味微涩。

【A】26. 呈不规则长条形或圆形，近边缘处有 1 条棕黄色隆起的木质部环纹或条纹的饮片是

- A. 胡黄连
- B. 绵马贯众
- C. 骨碎补

- D. 狗脊
- E. 威灵仙

26. 【答案】D

【解析】生狗脊片呈不规则长条形或圆形，切面浅棕色，较平滑，近边缘1-4mm处有一条隆起的木质部环纹或条纹，边缘不整齐，偶有金黄色绒毛残留，质脆易折断，有粉性。

【A】27. 海马具有的性状鉴别特征是

- A. 方胜纹
- B. 乌金衣
- C. 通天眼
- D. 瓦楞身
- E. 白颈

27. 【答案】D

【解析】海马呈扁长形而弯曲，体长约30cm。表面黄白色。头略似马头，有冠状突起，具管状长物。口小，无牙，两眼深陷。躯干部七棱形；尾部四棱形，渐细卷曲，体上有瓦楞形节纹并具短棘。习称“马头、蛇尾、瓦楞身”。体轻，骨质，坚硬。气微腥，味微咸。

【A】28. 宜用中火炒制的饮片是

- A. 炒苍耳子
- B. 炒牛蒡子
- C. 炒栀子
- D. 炒芥子
- E. 炒莱菔子

28. 【答案】A

【解析】炒苍耳子要用中火炒，炒牛蒡子要用文火炒，炒栀子用文火（焦栀子用中火，栀子炭用武火），炒芥子用文火，炒莱菔子用文火。

【A】29. 补中益气丸具有补中益气、升阳举陷的功能。方中君药黄芪宜选用的饮片是

- A. 炙黄芪
- B. 生黄芪
- C. 酒黄芪
- D. 姜黄芪
- E. 炒黄芪

29. 【答案】A

【解析】黄芪的处方名只有黄芪、炙黄芪、蜜黄芪。炙黄芪要用蜜炙。生黄芪长于益卫固表、托毒生肌、利尿退肿。炙黄芪长于益气补中、升举阳气。



【A】30. 土炒山药的炮制作用

- A. 增强健脾和胃作用
- B. 增强补脾止泻作用
- C. 增强健脾消胀作用
- D. 增强补肾强骨作用
- E. 增强益肺润燥作用

30. 【答案】B

【解析】土炒山药以补脾止泻为主，用于脾虚久泻，或大便泄泻。山药处方名有山药、怀山药、土炒山药、炒山药。山药除了土炒外还可以麸炒。

【A】31. 茎呈方柱形，节稍膨大，叶上表面绿色、下表面灰绿色，味极苦的药材是

- A. 青蒿
- B. 穿心莲
- C. 荆芥
- D. 益母草
- E. 大蓟

31. 【答案】B

【解析】穿心莲，茎呈方柱形，多分枝，节稍膨大；质脆，易折断。单叶对生，叶柄短或近无柄；叶片皱缩、易碎，完整者展开后呈披针形或卵状披针形，先端渐尖，基部楔形下延，全缘或波状；上表面绿色，下表面灰绿色，两面光滑。气微，味极苦。

【A】32. 在中药注射剂中，既可以用作抑菌剂，又可以用作止痛剂的附加剂是

- A. 苯酚
- B. 甲酚
- C. 苯甲酸
- D. 三氯叔丁醇
- E. 硫柳汞

32. 【答案】D

【解析】在中药注射剂中，常用的抑菌剂包括苯酚、甲酚、三氯叔丁醇，常用的止痛剂包括三氯叔丁醇、盐酸普鲁卡因、盐酸利多卡因。

【A】33. 除另有规定外，在启用后最多可使用4周的制剂是

- A. 酊剂
- B. 糖浆剂
- C. 合剂
- D. 涂膜剂
- E. 煎膏剂

33. 【答案】D

【解析】涂膜剂一般用于无渗出液的损害性皮肤病等。涂膜剂应避光、密闭贮存，在启用后最多可使用4周。

【A】34. 除另有规定外，应检查融变时限的制剂是

- A. 栓剂
- B. 软膏剂
- C. 蜡丸
- D. 黑膏药
- E. 凝胶贴膏

34. 【答案】A

【解析】软膏剂除另有规定外，应避光密封储存。除另有规定外，丸剂应密封储存，防止受潮、发霉、虫蛀、变质，蜡丸不检查水分。除另有规定外，膏药应密闭，置阴凉处储存，膏药分黑膏药和白膏药两类。除另有规定外，贴膏应密封储存，凝胶贴膏照《中国药典》含量均匀度检查法测定，应符合规定。栓剂，融变时限除另有规定外，脂肪基质的栓剂应在30min内全融或触压时无硬芯，水融性基质应在60min全部溶解。

【A】35. 除另有规定外，应检查黏附力的制剂是

- A. 软膏剂
- B. 膏药
- C. 膜剂
- D. 贴膏剂
- E. 乳膏剂

35. 【答案】D

【解析】本题考查贴膏剂的质量要求。贴膏剂的含量均匀度、释放度、黏附力等应符合要求。

【A】36. 商陆横断面具有的性状鉴别特征是

- A. 锦纹
- B. 朱砂点
- C. 星点
- D. 罗盘纹
- E. 金井玉栏

36. 【答案】D

【解析】商陆横切片弯曲不平，切面浅黄棕色或黄白色，木质部隆起，形成数个突起的同心性环轮，俗称“罗盘纹”。

【A】37. 试卷附图图 1~图 5 中，图示饮片为牛膝的是

A. 图 1

B. 图 2



C. 图 3

D. 图 4



E. 图 5



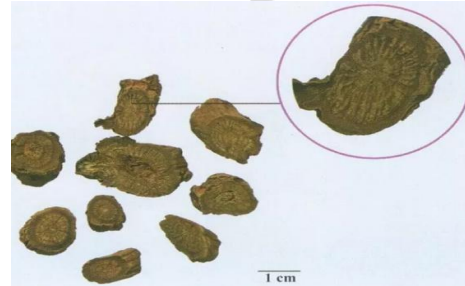
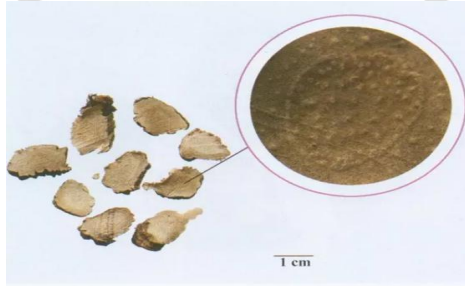
37. 【答案】D

【解析】牛膝，苋科牛膝的干燥根，黄白色点状维管束，断续排列成 2-4 轮，气微，味微甜而稍苦涩。故选择答案 D 图 4。图 1 为升麻，图 2 为黄连，图 3 为党参，图 5 为柴胡。

【A】38. 试卷附图 6~图 10 中，图示饮片为虎杖的是

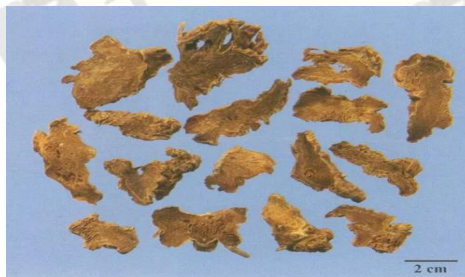
A. 图 6

B. 图 7



C. 图 8

D. 图 9



E. 图 10



38. 【答案】D

【解析】虎杖，蓼科虎杖的干燥根及根茎，皮部与木部较易分离根茎髓中有隔或呈空洞状，故答案选择 D 图 9，图 6 为石菖蒲，图 7 为黄芩，图 8 为射干，图 10 为知母。

【A】39. 试卷附图图 11~图 15 中，图示饮片为天麻的是

A. 图 11

B. 图 12



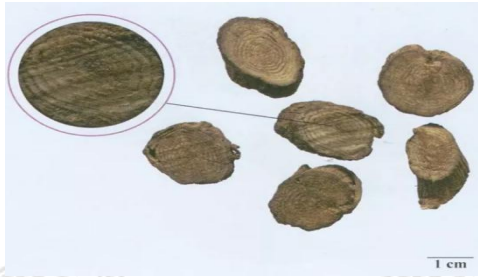
图 13



D. 图 14



E. 图 15



39. 【答案】B

【解析】天麻，兰科天麻干燥块茎，“鹦哥嘴”“肚脐眼”，饮片：不规则薄片切面黄白色或淡棕色，角质样，半透明。故答案选择 B 图 12，图 11 为大黄，图 12 为商陆，图 13 为川牛膝，图 15 为鸡血藤。

【A】40. 试卷附图图 16~图 20 中，图示饮片为天花粉的是

A. 图 16

B. 图 17



C. 图 18



D. 图 19



E. 图 20



40. 【答案】E

【解析】天花粉，葫芦科干燥根，表面黄白色或淡棕黄色，断面白色或淡黄色，富粉性，横切面可见黄色木质部，纵切面可见黄色条纹状木质部，故选择 E 图 20，图 16 为泽泻，图 17 为山药，图 18 为白芷，图 19 为木香。

## 二、配伍选择题

(41~42 题共用题干)

- A. 初春发芽前
- B. 夏季植株枯萎时
- C. 春末夏初
- D. 全年均可
- E. 秋、冬两季

【B】41. 黄柏的适宜采收时间是

【B】42. 太子参的适宜采收时间是

41. 【答案】C

【解析】黄柏 3-6 月间采收，选在 10 年左右的树，剥取树皮，晒至半干，压平，刮净粗皮至显黄色，刷净晒干。

42. 【答案】B

【解析】太子参在夏季茎叶大部分枯萎时采挖，洗净，去除须根，置沸水中略烫后晒干或直接干燥。

(43~44 题共用题干)

- A. 消痰祛水
- B. 回阳救逆
- D. 清热解毒
- C. 消疮散痈
- E. 表里双解

【B】43. 在中医的常用治法中，属于温法的是

【B】44. 在中医的常用治法中，属于和法的是

43. 【答案】B

【解析】温法是通过温中、祛寒、回阳、通络等作用，使寒邪去、阳气复，经络通，血脉和，适用于脏腑经络因寒邪为病的一种治。其中，回阳救逆属于温法。

44. 【答案】E

【解析】和法是通过和解或调和的作用以达到祛除病邪目的的一种治法。其中主要有和解少阳、透达膜原、调和肝脾、疏肝和胃、调和寒热、表里双解等。

(45~47 题共用题干)

- A. 可溶片
- B. 口含片
- C. 咀嚼片
- D. 舌下片
- E. 口崩片

除另有规定外，按照《中国药典》规定的崩解时限检查法检查崩解时限

【B】45. 应在 60 秒内全部崩解的片剂是

【B】46. 应在 5 分钟内全部崩解并溶化的片剂是

【B】47. 应在 3 分钟内全部崩解并溶化的片剂是

45. 【答案】E

46. 【答案】D

47. 【答案】A

【解析】含片不应在 10 分钟内全部崩解或溶化，舌下片均应在 5 分钟内全部崩解并溶化，可溶片均应在 3 分钟内崩解并溶化，口崩剂应在 60 秒内全部崩解并通过内径为 710um 的筛网。咀嚼片不进行崩解时限检查。

(48~49 题共用题干)

- A. 广藿香
- B. 茵陈
- C. 半枝莲
- D. 薄荷
- E. 大蓟

【B】48. 茎呈方柱形，有对生分枝，表面紫棕色或淡绿色，叶对生，轮伞花序腋生，揉搓后有特殊清凉香气，味辛凉的药材是

【B】49. 茎丛生，较细，方柱形，表面暗紫色或棕绿色，叶对生，花单生于茎枝上部叶腋，气微，味微苦的药材是

48. 【答案】D

【解析】薄荷，茎呈方柱形，有对生分支；表面紫棕色或淡绿色，棱角处具茸毛，质脆，断面白色，髓部中空。叶对生，有短柄。轮伞花序腋生，花萼钟状。揉搓之后有特殊清凉香气，味辛凉。

49. 【答案】C

【解析】半枝莲，无毛或花轴上疏被毛。茎丛生，较细，方柱形；表面暗紫色或棕绿色。叶对生，有短柄；花枝单生于茎枝上部叶腋，花叶裂片较钝或略圆。气微，味微苦。

(50~51 题共用题干)

- A. 补骨脂
- B. 葶苈子
- C. 吴茱萸
- D. 牵牛子
- E. 沙苑子

【B】50. 略呈圆肾形面稍扁，表面绿褐色至灰褐色，光滑，边缘一侧微凹处具圆形种脐。质坚硬，气微，味淡，嚼之有豆腥味的药材是

【B】51. 呈肾形，略扁，表面黑色、黑褐色或灰褐色，其细微网状皱纹，果皮薄，与种子不易分离，气香，味辛，微苦的药材是



## 50. 【答案】E

【解析】沙苑子略呈圆肾形而稍扁，表面绿褐色至灰褐色，光滑，边缘一侧微凹处具圆形种脐。质坚硬，不易破碎。除去种皮，有淡黄色子叶2片，胚根弯曲，长约1mm。气微，味淡，嚼之有豆腥味。

## 51. 【答案】A

【解析】补骨脂呈肾形，略扁，表面黑色、黑褐色或灰褐色，具细微网状皱纹。顶端圆钝，有一小突起，凹侧有果梗痕。质硬。果皮薄，与种子不易分离。气香，味辛、微苦。

(52~53 题共用题干)

- A. 内表面紫棕色或深紫褐色，划之显油痕，断面有的可见多数小亮星，气香，味辛辣，微苦
- B. 内表面黄色或黄棕色，断面纤维性，有的呈裂片状分层，气微，味极苦，嚼之有黏性
- C. 内表面红棕色，划之显油痕，断面中间有1条黄棕色线纹，气香浓烈，味甜辣
- D. 内表面暗紫色或紫褐色，断面有细密、银白色，富弹性的橡胶丝相连，气微，味稍苦
- E. 内表面淡灰黄色或浅棕色，常见发亮的结晶，断面较平坦，气芳香，味微苦而涩

【B】52. 杜仲的性状鉴别特征是

【B】53. 厚朴的性状鉴别特征是

## 52. 【答案】D

【解析】杜仲呈片状或两边稍向内卷，大小不一，厚0.3~0.7cm。外表面淡灰棕色或灰褐色，有明显的皱纹或纵裂槽纹，有的树皮较薄，味去粗皮，可见明显的斜方形皮孔，内表面暗紫色或紫褐色，光滑。质脆，易折断。断面有细密、银白色、富弹性的橡胶丝相连。气微，味稍苦。

## 53. 【答案】A

【解析】厚朴内表面紫棕色或深紫褐色，较平滑，具细密纵纹，划之显油痕。质坚硬，不易折断，断面颗粒性，外层灰棕色，内层紫褐色或棕色，有油性，有的可见多数小亮星。气香，味辛辣、微苦。

(54~55 题共用题干)

- A. 脂质体
- B. 免疫微球

C. 固体分散体

D. 微囊

E. 控释制剂

【B】54. 具有主动靶向作用的是

【B】55. 在规定介质中，可以按要求缓慢恒速释放药物的是

54. 【答案】B

【解析】具有主动靶向作用的是主动靶向制剂，主动靶向制剂包括前体靶向制剂和经过修饰的载体两大类。修饰的药物载体有修饰的脂质体(如长循环脂质体)、修饰的微球(免疫微球)、修饰的微乳、修饰的纳米球等。

55. 【答案】E

【解析】控释制剂系指在规定介质中，按要求缓慢地恒速释放药物，其与相应的普通制剂比较，给药频率可以减少、血药浓度要稳定、患者顺应性能增加。

(56~58 题共用题干)

A. 延胡索

B. 莪术

C. 川芎

D. 三七

E. 白及

【B】56. 呈不规则扁球形，表面有不规则网状皱纹，断面黄色，角质样，有蜡样光泽的药材是

【B】57. 呈不规则扁球形，多有 2-3 个爪状分枝，表面有数圈同心环节和棕色点状须根痕，断面类白色，角质样的药材是

【B】58. 呈不规则厚片，外表皮黄褐色或褐色，有皱缩纹，横切片可见明显波状环纹或多角形纹理，纵切片边缘不整齐，呈蝴蝶状的药材是

56. 【答案】A

【解析】延胡索呈不规则扁球形。表面黄色或黄褐色，有不规则网状皱纹，顶端有略凹陷的茎痕，底部常有疙瘩状突起。质硬而脆，断面黄色，角质样，有蜡样光泽。气微，味苦。

57. 【答案】E

【解析】白及呈不规则扁球形，多有 2~3 个爪状分枝。白色或黄白色，有数圈同心环节和棕色点状须根痕，上有突起的茎痕，下面有连接另一块茎的痕迹。质坚硬，不易折断，切面类白色，角质样。气微，味苦，嚼之有黏性。

58. 【答案】C

【解析】川芎饮片呈不规则厚片，外表皮黄褐色或褐色，有皱缩纹；横切片切面黄白色或灰黄色，散有黄棕色小油点，可见明显波状环纹或多角形纹理。纵切片边缘不整齐，呈蝴蝶状，习称“蝴蝶片”，切面灰白色或黄白色，散有小油点。质坚实，气浓香，味苦、辛、微甜。

(59~61 题共用题干)

- A. 花萼
- B. 柱头
- C. 雄蕊
- D. 花蕾
- E. 头状花序

【B】59. 西红花的药用部位是

【B】60. 辛夷的药用部位是

【B】61. 菊花的药用部位是

59. 【答案】B

【解析】本题考查花类中药的性状鉴定。西红花药用干燥柱头。

60. 【答案】D

【解析】本题考查花类中药的性状鉴定。辛夷药用干燥花蕾。

61. 【答案】E

【解析】本题考查花类中药的性状鉴定。菊花药用干燥头状花序。

(62~64 题共用题干)

- A. 知母皂苷
- B. 人参皂苷
- C. 龙胆苦苷
- D. 雷公藤甲素
- E. 甜菊苷

【B】62. 属三萜皂苷类化合物的是

【B】63. 属环烯醚萜苷类化合物的是

【B】64. 属于甾体皂苷类化合物的是

62. 【答案】B

【解析】人参含有皂苷、多糖和挥发油等多种化学成分，人参皂苷为人参的主要有效成分之一，属于三萜皂苷。

63. 【答案】C

【解析】环烯醚萜包括环烯醚萜苷和裂环环烯醚萜苷。龙胆含有的主要有效成分为裂环环烯醚萜苷类化合物，如獐牙菜苷、獐牙菜苦苷和龙胆苦苷等。

64. 【答案】A

【解析】知母中的化学成分主要为甾体皂苷和芒果苷，知母皂苷属于甾体皂苷类化合物。

(65~66 题共用题干)

A. 葛根素

B. 莪术醇

C. 芦丁

D. 紫杉醇

E. 薄荷醇

【B】65. 属于倍半萜类化合物的是

【B】66. 属于单萜类化合物的是

65. 【答案】B

【解析】本题考查萜类化合物的知识点。莪术醇、莪术二醇、莪术酮及莪术二酮等为倍半萜类化合物，是莪术挥发油的主要有效成分。

66. 【答案】E

【解析】本题考查类化合物的知识点。香叶醇、薄荷醇、龙脑等属于单萜类化合物。

(67~68 题共用题干)

A. 没药

B. 儿茶

C. 血竭

D. 乳香

E. 冰片

【B】67. 呈长卵形滴乳状、类圆形颗粒或黏合成大小不等的不规则块状物表面黄白色破碎面有玻璃样光泽或蜡样光泽的药材是

【B】68. 呈方形或不规则块状，表面棕褐色或黑褐色光滑而稍具光泽，质硬，易碎，有细孔，遇潮有黏性气微味涩、苦，略回甜的药材是

67. 【答案】D

【解析】乳香呈长卵形滴乳状、类圆形颗粒或黏合成大小不等的不规则块状物。表面黄白色，半透明，被有黄白色粉末，久存则颜色加深。质脆，遇热软化。破碎面有玻璃样或蜡样光泽。具特异香气，味微苦。

68. 【答案】B

【解析】药材呈块状或不规则块状，大小不一。表面棕褐色或黑褐色，光滑而稍具光泽。质硬，易碎，断面不整齐，具光泽，有细孔，遇潮有黏性。气微，味涩、苦，略回甜。

(69~71 题共用题干)

A. 雄黄

B. 朱砂

C. 石膏

D. 自然铜

E. 赭石

【B】69. 为纤维状集合体条痕白色，纵断面具绢丝样光泽的药材是

【B】70. 表面有钉头，主成分为  $Fe_2O_3$  的药材是

【B】71 表面亮淡黄色有金属光泽，条痕绿黑色或棕红色的药材是

69. 【答案】C

【解析】石膏为纤维状的集合体。呈长块状、板块状或不规则块状。白色、灰白色或淡黄色，有的半透明，条痕白色。体重，质软，纵断面具绢丝样光泽。气微，味淡。

70. 【答案】E

【解析】赭石，主含三氧化二铁。为鲕状、豆状、肾状集合体。多呈不规则的扁平块状。暗棕红色或灰黑色，条痕樱红色或红棕色，有的有金属光泽。一面多有圆形的突起，习称“钉头”。

71. 【答案】D

【解析】自然铜表面亮淡黄色，有金属光泽。具条纹，条痕绿黑色或棕红色。体重，质坚硬或稍脆，易砸碎，断面黄白色，有金属光泽；或断面棕褐色，可见银白色亮星。朱砂：鲜红色或暗红色，条痕红色至褐红色，具光泽。石膏：白色、灰

白色或黄有的半透明，条痕白色。赭石：暗棕红色或灰黑色，条痕樱红色或红棕色。雄黄：深红色或橙红色，条痕淡橘红色。

(72~73 题共用题干)

- A. 山药
- B. 枳实
- C. 骨碎补
- D. 山楂
- E. 苍术

【B】72. 根据临床治疗需要既可炒黄又可炒焦的中药是

【B】73. 根据临床治疗需要既可炒焦又可麸炒的中药是

72. 【答案】D

【解析】山楂既可炒黄、炒焦又可炒炭。

73. 【答案】E

【解析】苍术可以用麸炒也可以炒焦，麸炒增强健脾和胃的功效，炒焦以固肠止泻为主。

(74~75 题共用题干)

- A. 图 21
- B. 图 22
- C. 图 23
- D. 图 24
- E. 图 25

【B】74. 试卷附图图 21~图 25 中图示药材为细辛的是



【B】75. 试卷附图图 21~图 25 中图示药材为白前的的是



(76~77 题共用题干)

- A. 疙瘩丁
- B. 星点
- C. 起霜
- D. 砂眼
- E. 蚯蚓头

【B】76. 银柴胡的性状鉴别特征是

【B】77. 防风的性状鉴别特征是

76. 【答案】D

【解析】银柴胡药材表面多具孔穴状或盘状凹陷，称“砂眼”，根头部有密集的呈疣状突起的芽苞、茎或根茎的残基，称“珍珠盘”。

77. 【答案】E

【解析】防风根头部有明显密集的环境，习称“蚯蚓头”，环纹上有的有棕褐色毛状残存叶基。体轻、质松，易折断，断面不平整，皮部棕黄色至棕色，有裂隙，称“菊花心”，散生黄棕色油点，木质部浅黄色，气特异，味微甘。

(78~79 题共用题干)

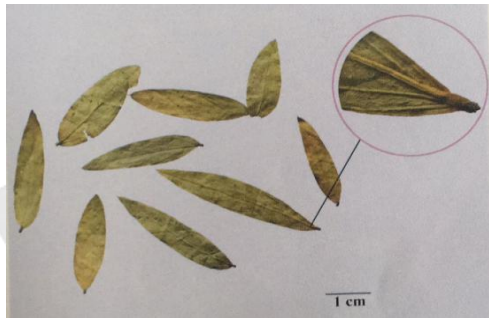
A.



B.



C.



D.



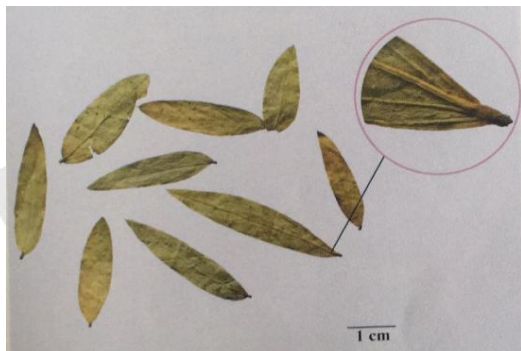
E.



【B】78. 试卷附图图 26~图 30 中图示饮片为番泻叶的是

【B】79. 试卷附图图 26~图 30 中图示饮片为淫羊藿的是

78. 【答案】C



79. 【答案】A





(80~82 题共用题干)

- A. 润湿剂
- B. 崩解剂
- C. 吸收剂
- D. 润滑剂
- E. 黏合剂

【B】80. 滑石粉在片剂处方中常用作

【B】81. 硬脂酸镁在片剂处方中常用作

【B】82. 淀粉浆在片剂处方中常用作

80. 【答案】D

【解析】本题考查片剂的辅料。滑石粉在片剂中作润滑剂。

81. 【答案】D

【解析】常用的润滑剂有硬脂酸镁、滑石粉、聚乙二醇、月桂醇硫酸镁(钠)、微粉硅胶。

82. 【答案】E

【解析】本题考查片剂的辅料。淀粉浆(糊)是片剂最常用的黏合剂。

(83~85 题共用题干)

- A. 艾叶
- B. 五味子
- C. 黄芩
- D. 黄连
- E. 葛根

【B】83. 按《中国药典》规定，含量测定的指标成分为小檗碱的中药是

【B】84. 按《中国药典》规定含量测定的指标成分为木脂素类的中药是

【B】85. 按《中国药典》规定含量测定的指标成分为桉油精的中药是

83. 【答案】D

【解析】黄连的有效成分主要是生物碱，已经分离出来的生物碱有小檗碱、巴马汀、黄连碱、甲基黄连碱等。《中国药典》以盐酸小檗碱为指标成分进行含量测定。

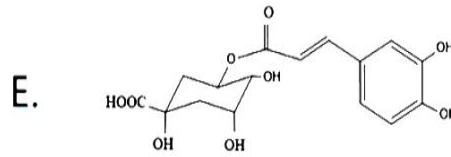
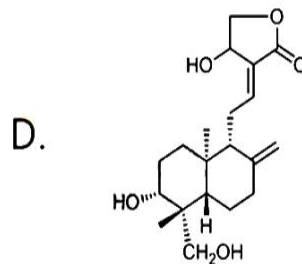
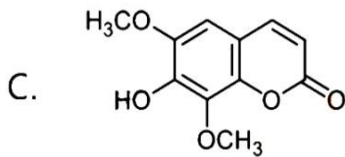
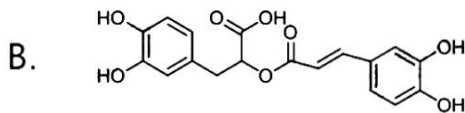
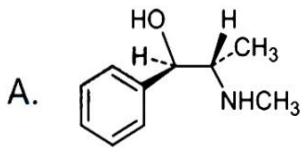
84. 【答案】B

**【解析】**本题考查含木脂素类化合物的常用中药的知识点。五味子含木脂素较多。《中国药典》采用高效液相色谱法规定药材中五味子醇甲的含量，要求不得少于0.04%。

85. **【答案】** A

**【解析】**艾叶的化学成分主要为挥发油、黄酮和三萜成分。《中国药典》以桉油精(桉叶素)为指标成分，采用气相色谱法进行含量测定。

(86~88 题共用题干)



**【B】**86. 内含手性立体异构体结构片段(1R, 2S)，有收缩血管和兴奋中枢神经作用的化合物是

**【B】**87. 内含咖啡酸和奎宁酸结构片段，有抗菌的化合物是

**【B】**88. 内含二萜内酯结构，具有抗炎作用的化合物是

86. **【答案】** A

**【解析】**A 是麻黄碱，具有手性立体异构，有收缩血管升高血压，兴奋中枢神经的作用，B 是迷迭香酸，具有扩张冠状动脉的作用。C 是异嗪皮啶，具有一定的抗菌，消炎，止痛，抗肿瘤活性。D 是穿心莲内酯，属于二萜内酯，具有抗炎作用。E 是绿原酸，为一分子咖啡酸与一分子奎宁酸结合而成的酯。

87. **【答案】** E

**【解析】**A 是麻黄碱，具有手性立体异构，有收缩血管升高血压，兴奋中枢神经的作用，B 是迷迭香酸，具有扩张冠状动脉的作用。C 是异嗪皮啶，具有一定的抗菌，消炎，止痛，抗肿瘤活性。D 是穿心莲内酯，属于二萜内酯，具有抗炎作用。E 是绿原酸，为一分子咖啡酸与一分子奎宁酸结合而成的酯。

88. **【答案】** D

**【解析】**A 是麻黄碱，具有手性立体异构，有收缩血管升高血压，兴奋中枢神经

的作用，B 是迷迭香酸，具有扩张冠状动脉的作用。C 是异嗪皮啉，具有一定的抗菌，消炎，止痛，抗肿瘤活性。D 是穿心莲内酯，属于二萜内酯，具有抗炎作用。E 是绿原酸，为一分子咖啡酸与一分子奎宁酸结合而成的酯。

(89~90 题共用题干)

- A. 增溶剂
- B. 润湿剂
- C. 抑菌剂
- D. 助悬剂
- E. 助溶剂

【B】89. 鱼腥草滴眼液中含有的羟苯乙酯是用作

【B】90. 小儿腹泻宁糖浆中含有的山梨酸是用作

【B】91. 炉甘石洗剂混悬液型液体制剂，其中所含甘油是用作

89. 【答案】C

【解析】滴眼剂应加适当抑菌剂，常用的抑菌剂有三氯叔丁醇、硝酸苯汞、苯乙醇、羟苯乙酯等。

90. 【答案】C

【解析】糖浆剂根据需要可加入适宜的附加剂，如需加入抑菌剂，除另有规定外，在制剂确定处方时，该处方的抑菌效力应符合《中国药典》抑菌效力检查法的规定，山梨酸和苯甲酸的用量不得过 0.3% (其钾盐、钠盐的用量分别按酸计)，羟苯酯的用量不得过 0.05%。

91. 【答案】D

【解析】常用的助悬剂有：①低分子助悬剂，如甘油、糖浆剂等。②高分子助悬剂，主要分为天然和合成高分子助悬剂。

(92~94 题共用题干)

- A. 水丸
- B. 糊丸
- C. 浓缩丸
- D. 蜜丸
- E. 滴丸

【B】92. 按照中药丸剂的特点，通常具有消导功效的中药处方宜制成的丸剂是

【B】93. 按照中药丸剂的特点，通常具有滋补作用的中药处方宜制成的丸剂是

【B】94. 按照中药丸的特点，通常含有刺激性中药的处方宜制成的丸剂是

92. 【答案】A

【解析】水丸较易溶散，吸收、显效较快，尤适用于中药解表和消导制剂。

93. 【答案】D

【解析】蜜丸系指饮片细粉以炼蜜为载合剂制成的丸剂。蜂蜜具滋补、矫味润肺止咳、润肠通便、解毒等作用，故蜜丸常作为滋补药剂。

94. 【答案】B

【解析】糊丸特点：溶散和释药缓慢，可延长药效，减少刺激性；宜含毒性或刺激性药及需延缓药效的方药。

(95-97 题共用题干)

A. 大黄素

B. 苦杏仁苷

C. 杜鹃素

D. 盐酸麻黄碱

E. 东莨菪碱

【B】95. 按《中国药典》规定，作为洋金花含量测定指标成分的是

【B】96. 按《中国药典》规定，作为虎杖含量测定指标成分的是

【B】97. 按《中国药典》规定，作为桃仁含量测定指标成分的是

95. 【答案】 E

【解析】洋金花主要化学成分为莨菪烷类生物碱，由莨菪醇类和芳香族有机酸结合生成的一元醋类化合物。主要有莨菪碱（阿托品）、山莨菪、东莨菪碱、樟柳碱和N-去甲莨菪碱。《中国药典》以硫酸阿托品、氢溴酸东莨菪碱为指标成分进行鉴别和含量测定。

96. 【答案】 A

【解析】虎杖，《中国药典》采用高效液相色谱法测定药材中大黄素和虎杖苷含量，大黄素不得少于0.60%，虎杖苷不得少于0.15%。

97. 【答案】 B

【解析】桃仁，《中国药典》以苦杏仁苷为指标成分进行含量测定，规定苦杏仁苷含量不低于2.0%

(98-100 题共用题干)

- A 柴胡
- B. 鳖甲
- C. 延胡索
- D. 斑蝥
- E. 乳香

【B】98. 含三萜类化合物，醋炙后升散之性缓和的中药是

【B】99. 宜用米炒的中药是

【B】100. 醋炙后有助于生物碱类成分煎出的中药是

98. 【答案】A

【解析】柴胡中所含皂苷均为三萜皂苷，柴胡皂苷是柴胡的主要有效成分。《中国药典》以柴胡皂苷 a 和柴胡皂苷 d 为指标成分对柴胡药材进行含量测定。醋柴胡的升散之性缓和，疏肝止痛的作用增强。

99. 【答案】D

【解析】米炒①增强药物的健脾止泻作用，如党参。②降低药物的毒性，如红娘子、斑蝥。③矫正不良气味，如昆虫类药物。

100. 【答案】C

【解析】延胡索镇痛的有效成分为生物碱，醋制可使难溶于水的游离生物碱生成盐，提高煎出率，与传统认为醋炙增强其止痛作用吻合。

### 三、综合分析选择题

(101~103 题共用题干)

【C】某男，42 岁。5 年前诊断为糖尿病，经中西药治疗，病情得以控制。近日血糖有所升高，遂求中医诊治。刻下多食善饥，每日需进食十余餐，餐后 2 小时左右便出现饥饿感，伴口渴多饮、乏力、小便频数而多、口苦咽干、舌质红、苔黄燥、脉细数。医生诊断为消渴病，证属阴虚火旺、津液被伤。处方：生石膏（先煎）30g，熟地黄 10g，麦冬 10g，知母 10g，牛膝 10g，柴胡 5g，葛根 10g，生甘 3g。

101. 方中生石膏与知母配伍属于

- A. 相使
- B. 相畏
- C. 相杀

D. 相须

E. 相恶

101. 【答案】D

【解析】相须：即性能相类似的药物合用，可增强原有疗效。如石膏配知母可增强清热泻火效果等。

102. 根据口苦咽干、舌质红苔黄燥、脉细数的病症特点，处方中使用不当的中药是

A 麦冬

B 知母

C 柴胡

D 牛膝

E 熟地黄

102. 【答案】C

【解析】柴胡性能挥发，故真阴亏损，肝阳上升之证忌服。

103. 方中葛根有效成分葛根素的结构类型是

A. 醌类

B. 强心苷类

C. 单萜类

D. 黄酮类

E. 甾体皂苷类

103. 【答案】D

【解析】葛根含异黄酮类化合物，主要成分有大豆素、大豆苷、大豆素-7，4'-二葡萄糖苷及葛根素等。《中国药典》以葛根素为指标成分进行鉴别和含量测定。

(104~106 题共用题干)

【C】追风透骨丸（处方）：制川乌 100g，白芷 100g，制草乌 100g，香附（制）100g，甘草 100g，白术（炒）50g，没药（制）20g，麻黄 100g，川芎 100g，乳香（制）50g，秦艽 50g，地龙 100g，当归 50g，茯苓 200g，赤小豆 100g，羌活 100g，天麻 50g，赤芍 100g，细辛 100g，防风 50g，天南星（制）100g，桂枝 50g，甘松 50g。【制法】以上二十三味粉碎成细粉，过筛混匀，每 100g 粉末用炼蜜 55-65g，加适量水制成水蜜丸。另将滑石粉、红氧化铁、胭脂红适量，混匀，作包衣材料包衣干燥，即得。

104. 《中国药典》对马兜铃酸 I 进行限量检查要求其含量不得过 0.001% 的饮片是

- A. 白芷
- B. 羌活
- C. 秦艽
- D. 细辛
- E. 制草乌

104. 【答案】D

【解析】细辛含有痕量的马兜铃酸 I，有明显的肝肾毒性，《中国药典》对马兜铃酸 I 进行限量检查，要求其含量不得过 0.001%。

105. 处方中含有生物碱类成分，若炮制不当或服用过量可导致心律失常的饮片是

- A. 制香附
- B. 制川乌
- C. 乳香
- D. 没药
- E. 天南星

105. 【答案】B

【解析】乌头其重要和含量较高的有乌头碱、次乌头碱和新乌头碱。乌头碱对心脏的毒性主要表现为严重复杂多变的心律失常

106. 追风透骨丸的包衣种类是

- A. 药物衣
- B. 保护衣
- C. 肠溶衣
- D. 控释衣
- E. 缓释衣

106. 【答案】B

【解析】保护衣选用性质稳定而无明显药理作用的材料将丸剂包衣，使主药与外界隔绝而起保护作用。常见的有薄膜衣、糖衣、有色糖衣、明胶衣等。

(107~110 题共用题干)

【C】中药方剂有因剂型改变而方名改变者，如传统方理中丸与人参汤两方均由

干姜、白术、人参、甘草组成用量完全相同。前者制法是共为细末炼蜜为丸，如鸡子黄大；后者为汤剂。通常临床所见疾病往往复杂多变，可谓病有缓急证有表里。同一中药处方可因剂型不同，作用有所差异。应根据病情的不同选择不同的剂型给药。

107. 理中丸主治病证与病势不包括

- A. 中焦虚寒
- B. 自利不止
- C. 病势较急
- D. 呕吐腹痛
- E. 脉沉迟少力

107. 【答案】C

【解析】理中丸和人参汤相比，前者共为细末，炼蜜为丸如鸡子黄大，治中焦虚寒之自利不止、呕吐腹痛、舌淡苔白、脉沉迟少力者；后者为汤剂，主治中上二焦虚寒之胸痹，症见心胸痞闷，气从胁下上逆抢心、四肢不温等。

108. 人参汤主治病证与病势不包括

- A. 心胸痞闷
- B. 四肢不温
- C. 病势较缓
- D. 气从胁下上逆抢心
- E. 中上二焦虚寒之胸脾

108. 【答案】C

【解析】理中丸和人参汤相比，前者共为细末，炼蜜为丸如鸡子黄大，治中焦虚寒之自利不止、呕吐腹痛、舌淡苔白、脉沉迟少力者；后者为汤剂，主治中上二焦虚寒之胸痹，症见心胸痞闷，气从胁下，上逆抢心、四肢不温等。

109. 理中丸为大蜜丸，《中国药典》对大蜜丸溶散时限的规定是

- A. 不检查溶散时限
- B. 应在 30 分钟内溶散
- C. 应在 1 小时内溶散
- D. 应在 2 小时内溶散
- E. 应按肠溶衣片崩解时限检查法检查

109. 【答案】A

【解析】溶散时限：除另有规定外，小蜜丸、水蜜丸和水丸应在 1 小时内全部



溶散；浓缩丸和糊丸应在 2 小时内全部溶散；滴丸应在 30 分钟内全部溶散，包衣滴丸应在 1 小时内全部溶散。蜡丸按照崩解时限检查法片剂项下的肠溶衣片检查法检查，在盐酸溶液中（9→1000）检查 2 小时，不得有裂缝、崩解或软化现象，再在磷酸盐缓冲液（pH 6.8）中检查，1 小时内应全部崩解。除另有规定外，大蜜丸及研碎、嚼碎后或用开水、黄酒等分散后服用的丸剂不检查溶散时限。

110. 处方中甘草的主要成分为甘草酸，其结构类型属于

- A. 木脂素类
- B. 三萜皂苷类
- C. 甾体皂苷类
- D. 生物碱类
- E. 香豆素类

110. 【答案】B

【解析】甘草酸是甘草皂苷，属于三萜皂苷。甘草含的三萜皂苷以甘草苷含量最高。

#### 四、多项选择题

【X】111. 牛黄中的化学成分属于甾体类化合物的有

- A. 胆酸
- B. 石胆酸
- C. 牛磺酸
- D. 去氧胆酸
- E. 甘氨酸

111. 【答案】ABD

【解析】天然的胆汁酸是胆烷酸的衍生物，胆烷酸的结构中有甾体母核，牛黄约含 8%胆汁酸，主要成分为胆酸、去氧胆酸和石胆酸。

【X】112. 中药饮片的炮制方法不同，其作用也有所不同。关于黄柏炮制作用的说法正确的有

- A. 酒炙可引药上行清血分湿热
- B. 生用偏于泻火解毒、清热燥湿
- C. 盐炙引药入肾，增强滋阴泻火作用

- D. 土炒可增强补脾止泻的作用
- E. 炒炭清温热之中兼具涩性，用于治疗便血

112. 【答案】 ABCE

【解析】黄柏处方用名有黄柏、川黄柏、盐黄柏、酒黄柏、黄柏炭，黄柏具有泻火解毒、清热燥湿的功能。盐黄柏引药入肾，缓和枯燥之性，增强滋肾阴、泻相火、退虚热。酒黄柏可降低苦寒之性，免伤脾阳，并借酒上行，清血分湿热。黄柏炭清湿热中具有涩性，有止血的作用。多用于便血、崩漏下血。

【X】 113. 按《中国药典》规定应进行黄曲霉毒素检查的药材有

- A. 大枣
- B. 肉豆蔻
- C. 全蝎
- D. 柏子仁
- E. 水蛭

113. 【答案】 ABCDE

【解析】《中国药典》规定进行黄曲霉毒素限量检查的药物有：大枣、水蛭、地龙、肉豆蔻、全蝎、决明子、麦芽、陈皮、使君子、柏子仁、胖大海、莲子、桃仁、蜈蚣、槟榔、酸枣仁、僵蚕、薏苡仁等

【X】 114. 评价制剂生物利用度的指标有

- A 药物表现分布容积 M
- B. 药物的生物半衰期 ( $t_{1/2}$ )
- C. 血药浓度峰值 ( $C_{max}$ )
- D 血药浓度达峰时间 ( $t_{max}$ )
- E 血药浓度曲线下面积 (AUC)

114. 【答案】 CDE

【解析】制剂的生物利用度应该用  $C_{max}$ 、 $t_{max}$  和 AUC 三个指标全面评价

【X】 115. 按《中国药典》以干燥鳞茎作为川贝母入药的原植物有

- A. 暗紫贝母 *Fritillaria unibracteata*
- B. 甘肃贝母 *Fritillaria przewalskii*

- C. 太白贝母 *Fritilla taibaiensis*
- D. 梭砂贝母 *Fritillaria delavayi*
- E. 湖北贝母 *Fritillaria hupehensis*

115. 【答案】 ABCD

【解析】 川贝母的来源为，百合科植物川贝母、暗紫贝母、甘肃贝母、梭砂贝母、太白贝母、瓦布贝母的干燥鳞茎。

【X】 116. 关于影响药物透皮吸收因素的说法，正确的有

- A. 清洁皮肤有利于药物的透皮吸收
- B. 皮肤上涂敷药物的面积不同，透皮吸收的药量有所不同
- C. 皮肤破损时，药物的透皮吸收速度和程度显著增加
- D. 皮肤湿度大不利于药物的透皮吸收
- E. 不同年龄和性别因为皮肤条件不同，药物的透皮吸收情况也不一样

116. 【答案】 ABCE

【解析】 影响药物透皮吸收的因素分四个方面的：1. 皮肤条件（应用部位、皮肤的病变、皮肤的温度与湿度、皮肤的清洁）；2. 药物性质；3. 基质的组成与性质；4. 与药物浓度、应用面积、应用次数及与皮肤接触时间等。其中皮肤条件的因素应用部位：皮肤的厚薄、毛孔的多少等与药物的穿透、吸收均有关系。不同年龄和性别，由于皮肤条件不同，对药物的穿透、吸收也不同。皮肤的病变：皮肤烧伤、溃疡破损时，药物可自由地进入真皮，吸收的速度和程度大大增加，但可能引起疼痛、过敏及中毒等不良反应。某些皮肤病使角质层致密度硬化，则不利于药物的透过。皮肤的温度与湿度：皮肤温度提高，皮下血管扩张，血流量增加，可加速吸收皮肤湿度大，有利于角质层的水合作用，致角质层疏松，有利于吸收。皮肤的清洁：洗涤可除去部分角质层以及毛囊、皮脂腺上的堵塞物，有利药物的透入。

【X】 117. 某些生物碱类成分具有一定的毒性，在临床使用时成分可能应特别注意。因含生物碱类，导致不良反应的中药有

- A. 紫草
- B. 千里光
- C. 雷公藤
- D. 马钱子
- E. 龙胆

117. 【答案】 BCD

【解析】含生物碱的有毒中药制川乌、制草乌、附子、马钱子、斑蝥、千里光、川楝子、苦楝皮、雷公藤等。紫草主要成分为萘醌类，龙胆为环烯醚萜类物质。

【X】118. 山豆根与北豆根为名称相近的药材，下表所列药材鉴别内容存在错误的鉴别项目有

鉴别内容 鉴别项目	山豆根	北豆根
原植物	豆科植物越南槐	防己科植物蝙蝠葛
药用部位	根茎	根及根茎
形状	呈细长圆柱形，弯曲，有分枝	呈不规则的结节状，顶端常残存茎基，其下着生根数条
断面	断面不整齐，纤维细，木部淡黄色，呈放射状排列，中心有髓	断面皮部浅棕色，木部淡黄色
气味	气微，味苦	有豆腥气，味极苦

- A. 药用部位
- B. 原植物
- C. 形状
- D. 断面
- E. 气味

118. 【答案】ACDE

【解析】山豆根：原植物为豆科植物越南槐，药用部位是干燥根及根茎，形状呈不规则结节状，顶端常残存茎基，其下着生根数条。断面皮部浅棕色，木部淡黄色，气味有豆腥气，味极苦；北山豆根：原植物为防己科植物蝙蝠葛，药用部位为干燥根茎，形状呈细长圆柱形，弯曲，有分枝。断面不整齐，纤维细，木部淡黄色，呈放射状排列，中心有髓。气味气微，味苦。

【X】119. 产地加工需“发汗”的药材有

- A. 红参
- B. 玄参
- C. 当归
- D. 厚朴
- E. 续断

119. 【答案】BDE

【解析】有些药材在加工过程中为了促使变色，增强气味或减小刺激性，有利于干燥，常将药材堆积放置，使其发热、“回潮”，内部水分向外挥散，这种方法称为“发汗”，如厚朴、杜仲、玄参、续断、茯苓等。红参蒸至透心，当归小把烘干。

【X】120. 影响药物在眼部吸收与利用的因素有

- A 眼用制剂的 pH
- B. 眼用制剂的刺激
- C. 滴眼剂的黏度
- D. 药物在外周血管的消除
- E. 药物从眼睑缝隙的流失

120. 【答案】ABCDE

【解析】影响眼用制剂中药物吸收的因素有：药物从眼睑缝隙的流失、药物的外周血管消除、眼用制剂的 pH 及药物的  $PK_a$ 、眼用制剂的刺激性、表面张力、黏度。