

2020 年中国工商银行预测密卷解析一

第一部分 EPI

言语理解

1.综合督查及环保约谈推动各地加强环境治理,领导干部环境损害责任追究文件确立领导责任制,严格环境执法,加大_____力度;在此基础上,各地因城施策、_______、创新方法,一批突出的环境问题得到解决,一些地区的环境质量得以改善。

依次填入划横线部分最恰当的一项是()。

- A.监管 对症下药
- B.监督 有的放矢
- C.监察 因地制宜
- D.监视 出其不意

【答案】A。本题考查实词和成语的综合辨析。根据语境可知,先看第一空,领导干部加大“监管”力度,属于常见搭配。第二空,考查知识点“顿号”表并列,因城施策、创新方法,即因城市特色情况再作出决策,“对症下药”带进去验证,符合文意。因此,选择 A 选项。

2.沿着荷塘,是一条曲折的小煤屑路。这是一条_____的路;白天也少人走,夜晚更加寂寞。荷塘四面,长着许多树,蓊蓊郁郁的。路的一旁,是些杨柳,和一些不知道名字的树。没有月光的晚上,这路上_____的,有些怕人。今晚却很好,虽然月光也还是淡淡的。

依次填入划横线部分最恰当的一项是()。

- A.宁静 空荡荡
- B.幽静 凉飕飕
- C.幽僻 阴森森
- D.清幽 黑漆漆

【答案】C。本题考查实词辨析。根据语境可知,第一空考查知识点“分号”表并列。分号后,白天也很少人走,说明这条路不光安静、幽静,还偏僻。第二空后转折词“却”,今晚却很好,虽然月光也还是淡淡的,说明没有月光的晚上,这路上没人来,幽静,偏僻,故给人的感觉是阴森森的。因此,选择 C 选项。

3.“党的十八大以来,_____中国建设取得了令人瞩目的成绩。”北京市人民检察院第

三分院检察官助理张琦说,“作为一名首都司法工作者,我将认真履职,守护首都平安,努力让人民群众在每一个司法案件中感受到公平正义,以优异的工作成绩向党的十九大_____。

依次填入划横线部分最恰当的一项是()。

- A.法制 交代
- B.法治 汇报
- C.法制 报到
- D.法治 献礼

【答案】D。本题考查实词辨析。根据语境可知,第一空,“法制”指法律制度。“法治”指依法治国。法治中国,搭配恰当,故排除A项、C项。第二空,根据语境,取得好成绩,在十九大时献出大礼,比“汇报”更符合语境,“汇报”指常规的汇报工作。因此,选择D选项。

4.卓家和张家堪称新加坡和谐传统的典范,三代家族成员聚在同一屋檐下彼此陪伴,唯一的问题是:最年轻和最年长的这两代人几乎无法交流。7岁的拉韦尔(音)说流利的英语和一点中文普通话,而她的祖母、祖籍为中国东南部地区的刘娥娇(音)则喜欢说福建方言。因此,这祖孙俩一起看着地板上的娃娃屋时,除了_____ ,几乎无法交谈。

填入划横线部分最恰当的一项是()。

- A.缄默不语
- B.只言片语
- C.语焉不详
- D.冷眼旁观

【答案】B。本题考查成语辨析。通过语境可知,“因此”看出考查因果关系关联词知识点。讲述因为语言问题---英语、一点中文普通话、福建方言等,最年轻和最年长的这两代人几乎无法交流,空格前有个“除了”,所以指只能偶尔交流下。“缄默不语”指不说话,不说话肯定无法交谈了;“语焉不详”指说不清楚,体现不出偶尔交流一下;“冷眼旁观”更不符合语境了,故排除A项、C项和D项。“只言片语”指个别词句或片断的话。因此,选择B选项。

5.根据我国《慈善法》的相关规定,募捐活动必须公开募捐资格证书、募捐方案、联系方式、募捐信息查询方法等细节,但这次的捐赠页面并没有相关信息,以至于刚推出几小时,就各种质疑声音不断。还有公众_____,公布募捐的目的、善款去向等应是项目的标配,但活动中所说的“艺术疗愈和社会融合项目”、“用艺术点亮生命”等表述相对笼统、模糊、

_____，容易引发误解或误导。

依次填入划横线部分最恰当的一项是 ()。

- A. 质疑 语焉不详
- B. 疑问 只言片语
- C. 怀疑 缄默不语
- D. 疑惑 言之凿凿

【答案】A。本题考查实词和成语的综合辨析。通过语境可知，募捐页面没有公布相关信息，没有公布，造成公众“质疑或怀疑”，排除 B 项、D 项。第二空为重点突破口，考查“顿号”知识点表并列——相对笼统、模糊，容易引发误解或误导，说明表述不清才导致后面的问题，选“语焉不详”，因此，选择 A 选项。

6. 随着中国移动支付公司进入境外市场，一些国家受到_____。据《中国企业家杂志》_____，泰国央行正在筹划推出二维码支付的相关标准，以促进本国移动支付公司的发展。受中国移动支付业务在马来西亚的推动作用，马来西亚希望制定相关法规来促进 2020 年实现“无现金社会”。

依次填入划横线部分最恰当的一项是 ()。

- A. 启示 报导
- B. 启发 报道
- C. 启发 报导
- D. 启示 报道

【答案】B。本题考查实词辨析。通过语境可知，“报道”指通过报刊、广播电视等像公众报告新闻或发表新闻稿。“报导”一般指引用其他媒体报道或对于其他途径宣传、传播的引用。文段是直接报告，不是转载，故第二空排除 A 项、C 项。“启发”阐明事例，引起事物的联想而有所领悟；“启示”指使其有所领悟。因此，选择 B 选项。

7. “醉驾入刑”带动中国酒后驾驶问题发生巨大变化。公安部发布的数据显示，截至 2016 年 4 月底，全国公安机关共查处酒后驾驶机动车违法行为 247 万余起，酒驾、醉驾已得到有效_____。全国因酒驾、醉驾导致的交通事故起数、死亡人数，较法律实施前 5 年相比分别下降 18%、18.3%， “喝酒不开车，开车不饮酒”已成_____。“醉驾入刑”取得了良好的法律效果和社会效果。

依次填入划横线部分最恰当的一项是 ()。

- A.遏止 常识
- B.遏制 常识
- C.遏止 共识
- D.遏制 共识

【答案】D。本题考查实词辨析。“遏止”指使……停止的意思;“遏制”指使……得到制约的意思,没有从根本上使停止。通过语境可知,文段并没有从根本上解决,而是部分解决问题,故排除 A 项与 C 项。再看第二空,根据语境,是“喝酒不开车,开车不饮酒”,这个理念深入人心,所以形成一致的看法,故选择“共识”;“常识”指普通知识,即一个生活在社会中的心智健全的成年人所应该具备的基本知识,包括生存技能(生活自理能力)、基本劳作技能、基础的自然科学以及人文社科知识等。因此,选择 D 选项。

8.今年暑期档,《战狼 2》再次_____中国电影市场,截至目前以超过 50 亿元的票房,不仅刷新了国产电影票房纪录,而且也同时超越诸多进口大片,登顶中国电影票房榜。凭借“十年磨一剑”的_____,以优异品质和爱国主义情怀获得不同年龄层次观众的自发追捧,引发了声势浩大的“自来水”现象。

依次填入划横线部分最恰当的一项是()。

- A.引领 女排精神
- B.引爆 工匠精神
- C.打破 八一精神
- D.改变 长征精神

【答案】B。本题考查实词和成语的综合辨析。根据语境分析,《战狼 2》截至目前取得超过 50 亿元的票房,刷新了国产电影票房记录,超越诸多进口大片,登顶中国电影票房榜。都在预示《战狼 2》的成功。“打破”“改变”为中性,排除。符合积极色彩的是“引爆”“引领”。根据语义程度,第一空要选择一个程度最重的,故“引爆”比“引领”更合适,比较恰当。再验证第二空,提示性信息“十年磨一剑”、“优异品质”,正好符合选项“工匠精神”之意,“工匠精神”是指工匠对自己的产品精雕细琢,精益求精、更完美的精神理念。因此,选择 B 选项。

- 9.①传统医托在医院或车站行骗,范围尚且可控,行踪也好追寻
- ②即使患者足不出户,网络医托也能找上门来
- ③且网络容易隐匿身份,便于冒充专家,更让患者防不胜防
- ④但网络医托立足网络,面向全国,受害面要大得多

⑤可见, 网络医托的危害, 要比传统医托大得多

⑥行骗的触角能伸到任何一个角落

将以上 6 个句子重新排列, 语序正确的是 ()。

A.③⑤④②①⑥

B.①④③②⑥⑤

C.①④⑥⑤③②

D.③⑤①④②⑥

【答案】B。 本题考查语句排序。首先看选项首句, 句开头是并列关系的“且”引导, 不适合做首句, 故排除 A 项、D 项。再看, 有“可见”明显表总结, 放文段最后, 因此, 选择 B 选项。

10.浙江宁波某老板诉说, 一女职工从“隐孕入职”三天宣布怀孕, 再到孕期没有正常上班, 再到休假结束之后辞职一事。我想, 这一系列的结果, 都是女性就业难的连锁反应, 即便女工再想留在企业上班, 恐怕也只能是自讨没趣了。所以, 与其等待企业找理由开除自己, 倒不如自己主动提出辞职, 这样来得还体面些。所以说, 对“隐孕入职”, 我们还需多一些理想思考, 就别再苛责“隐孕入职”了。

作者支持的观点是 ()。

A.不赞同女职工这么做

B.未孕女职工在职场中更受欢迎

C.企业对于已孕女职工, 慎重考虑是否录用

D.对女性“隐孕入职”需有理性思考

【答案】D。 本题考查态度观点。本题属于明确观点, 作者的态度在最后一句话由因果关联词“所以说”引出, 得出结论, 对女性“隐孕入职”需有理性思考, D 同义替换。因此, 选择 D 选项。

11.在美国, 自来水中的塑料含量没有限制, 但是欧盟规定自来水不能含有其它杂质。尽管如此, 自来水都含有塑料纤维。来自美国和黎巴嫩首都贝鲁特的自来水采样中, 含有微型塑料颗粒的水样占 94%。在新德里有 82%的自来水采样含有微塑料, 乌干达坎帕拉的水样占 81%, 雅加达占 76%, 基多占 75%, 欧洲平均占 72%的自来水采样含微塑料。对此, 很多国家和城市都表示自来水杂质问题任重道远。

与这段文字不相符的一项是 ()。

- A.自来水中多少都有塑料纤维
- B.欧盟国家自来水中不含有其他杂质
- C.各国自来水中塑料含量比例也不尽相同
- D.自来水含有塑料纤维可能一时无法解决

【答案】B。本题考查细节理解。原文和选项一一对应，根据相对绝对技巧，不难看出 B 过于绝对，不符合文意“在美国，自来水中的塑料含量没有限制，但是欧盟规定自来水不能含有其它杂质。尽管如此，自来水都含有塑料纤维”。因此，选项 B 选项。

12.中国摩拜单车公司 22 日在日本北海道札幌市举行了投放仪式，这标志着摩拜单车正式登陆日本。投放仪式上的单车具备不少技术亮点，吸引不少日本民众前来体验。

这段文字意在（ ）。

- A.摩拜单车登陆日本，技术优势吸引人
- B.摩拜单车在世界上都很受欢迎
- C.摩拜单车技术非常先进，日本人很喜欢
- D.摩拜单车是日本人出行必备的交通工具

【答案】A。本题考查意图判断。找题目中的重点句、重点词汇。题目中体现 3 个关键词：摩拜单车、日本、技术。通过 4 个选项，不难看出选择 A。B 范围扩大并且太绝对，故排除。C 只没有突出“正式登陆日本”的这一信息点，故也排除。D 无中生有。因此，选择 A 选项。

13.没有全民健康，就没有全面小康。习近平总书记提出“要把人民健康放在优先发展的战略地位”，把全民健康上升到了国家战略的高度。对百姓的健康问题，习近平总书记十分关注，针对不同人群的健康问题提出合理建议并做出精密部署。

这段文字想告诉我们的是（ ）。

- A.全民健康是全面小康的必要条件
- B.只要全民健康，就会全面小康
- C.全民健康为实现国家战略奠定基础
- D.不同群体，健康问题要对症下药

【答案】A。本题考查意图判断。根据行文脉络来看，本文段属于总分结构，第一句为总句，也是必要条件的转换形式，同义替换的选项只有 A。B 偷换逻辑关系，即必要条件偷换为充分条件，排除。C 项、D 项均属于分句的内容，也排除。因此，选择 A 选项。

14.①各国对于发动机的制造工艺是严格保密的,甚至对一些顶级的发动机严格控制出口

- ②发动机可以说是工业的心脏
- ③因此,自主研发成为治愈中国工业“心脏病”最为现实的选择
- ④发动机制造水平上不去,是中国工业的“心脏病”
- ⑤这使得进口高级发动机的生产线成为奢望
- ⑥从轮船、汽车、飞机到火箭,都离不开发动机

将以上 6 个句子重新排列,语序正确的是 ()。

- A. ②⑥④①⑤③
- B. ⑥④②⑤①③
- C. ①③⑤④⑥②
- D. ④②⑥③①⑤

【答案】A。第一步,观察选项特征,确定首句。②句引出话题“发动机”,强调“发动机”重要性(心脏),适合作首句(观点句)。而④句延续“心脏”话题,反面论证了“如果发动机不行”就会得“心脏病”,故④句在②句后。符合的只有 A 项。第二步,验证 A 项。②句后接⑥句,⑥句讲的是“离不开发动机”,论述了②句“发动机是“心脏””这一观点。④句开头的话题刚好衔接⑥句结尾的话题,而①⑤③则围绕各国对发动机的认识及寻求发动机的开发技术,可以捆绑在一起。因此,选择 A 选项。

15.①经过理论与实践的积累,再生建筑学也逐步成为了一门独立而完整的技术科学

②到第一次世界大战爆发时,欧洲众多城市已经完成改造,向现代生活方式过渡

③在保持原有建筑基本架构的基础上,通过改变局部结构和装修,大幅改变建筑的使用功能,这就是“再生建筑”

④以阿姆斯特丹等港口为发端,欧洲各主要城市先后开始漫长的建筑再生运动

⑤它起源于 19 世纪 40 年代的欧洲,当时西欧各国逐步完成工业革命对产业和城市的升级改造

⑥城市中传统的以居住为主的封闭社区和街区,开始让位于交流、娱乐、购物等现代商业的空间需求

将以上 6 个句子重新排列,语序正确的是 ()。

- A. ③⑤⑥④②①
- B. ①③②④⑤⑥
- C. ⑥①⑤③④②

D.④③⑤⑥①②

【答案】A。第一步，观察选项特征，确定首句。③句引出“再生建筑”的定义，符合首句特征，初步将 A 项作为正确答案。第二步，进一步验证 A 项。⑥④②三句阐述了“再生建筑运动”的过程，是对③句“再生建筑”话题的进一步延伸，①句“经过理论与实践的积累”对应⑥②④“再生建筑运动发展过程”，得到“再生建筑学发展成独立的技术科学”这一结果，适合做尾句。因此，选择 A 选项。

16.①学者们进一步推测，基克拉底群岛上可能已经出现了早期的国家

②由于地理位置有利，基克拉底群岛一度控制着爱琴海贸易的海上霸权

③遗址发掘发现，当时已经出现了冶炼和制作青铜器的作坊

④从大量墓葬群的分布情况分析，该文明已经出现了比较成熟的早期城市居住区

⑤活跃的商贸活动区为该地区居民带来巨大财富，进而为该文明发展提供了必要的物质基础

⑥考古发掘和古物研究证实，基克拉底文明是爱琴海上最古老的文明

将以上 6 个句子重新排列，语序正确的是（ ）。

A.②⑥③④①⑤

B.⑥②⑤③④①

C.②⑤⑥③①④

D.⑥④②③⑤①

【答案】B。第一步，观察选项特征，确定首句。对比②与⑥，⑥句引出话题“基克拉底文明”，②句“由于”是对⑥句的原因解释，故⑥应为首句。排除 A 项和 C 项。第二步，对比 B 项和 D 项，②句论述核心为“控制着爱琴海贸易”，⑤句论述核心为“（基克拉底岛）活跃的商贸区”，可知②句为⑤句的条件，故②⑤句捆绑，排除 D 项。因此，选择 B 选项。

17.下列各句中，没有语病的一句是（ ）。

A.这天，解放军某部六连官兵与往年一样，提着礼物，带上乐器，来到驻地村庄，为老人过一百零六岁生日。

B.她每个月的工作量都要超过预定计划百分之四十五以上。

C.虽然他已身为“乔波实业有限公司”董事长，但那洁白的冰雪仍是叶乔波心中最神圣的地方。

D.他在位五十四年，是西汉建国后军事，政治，经济，文化的强盛时期。

【答案】C。A 项不合逻辑，不可能“与往年一样”“过一百零六岁生日”，不可能今年过的是一百零六岁生日，以前也是过一百零六岁生日；B 项“超过”和“以上”重复了，可以说“达到...以上”；D 项改为“在位的五十四年”。故本题选 C。

18.下列各句中没有语病的一句是()。

A.为抗洪而牺牲的烈士们，你们为长江两岸的人民而倒下了，但是在这片土地上永远铭记你们献出的爱。

B.中国队能否出线取决于较大的训练强度。

C.抗战期间，一些投机倒把的商人昧着良心囤积居奇，大发国难财。

D.邓颖超此次率团访泰，受到泰国朝野和广大侨胞的热烈欢迎，这不仅因为她是已故周恩来的夫人，而是她本人对国家的卓越贡献。

【答案】C。A 项“铭记”缺主语，应删掉“在”和“上”；B 项句式杂糅，“两面”对“一面”，原文应改为“中国队能否出线取决于是否采用较大的训练强度”；D 项关联词语搭配有误，应把“而是”改成“也因为”。故本题选 C。

19.下列句子中，没有语病的一项是()。

A.一段时间以来，汉字书写大赛、非遗保护等文化现象引人注目，传统文化的重要性已越来越为国人所认知。

B.此次《环境保护法》修订，历时两年，前后经过了多次审议，如今终于定稿，在环境先于经济的原则上已达成一致并写入法律。

C.贝母是一种多年生草本植物，因其鳞茎具有止咳化痰、清热散结的神奇功效，常常采集起来，加工成药材。

D.马尔克斯的一生充满传奇色彩，他不仅是魔幻现实主义文的集大成者以及拉美“文爆炸”的先驱，还是记者、作家以及电影工作者。

【答案】A。本题考查正确辨析病句的能力。B 项语序不当（不合逻辑）。正确语序应是“达成一致”——“终于定稿”——“写入法律”。C 项偷换主语。“采集”的主语应该是“人们”，而“贝母”应该是“被（人们）采集起来……”。D 项不合逻辑（语序不当）。“不仅……还”表递进关系，原句内容倒置，应该是“他不仅是记者、作家以及电影工作者，还是……先驱。”故本题应选 A。

20.下列各句中，没有语病的一句是()。

A.有的人看够了城市的繁华，喜欢到一些人迹罕至的地方去游玩，但这是有风险的，近

年来已经发生了多次背包客被困野山的案情。

B.他家离铁路不远,小时候常常去看火车玩儿,火车每当鸣着汽笛从他身边飞驰而过时,他就很兴奋,觉得自己也被赋予了一种力量。

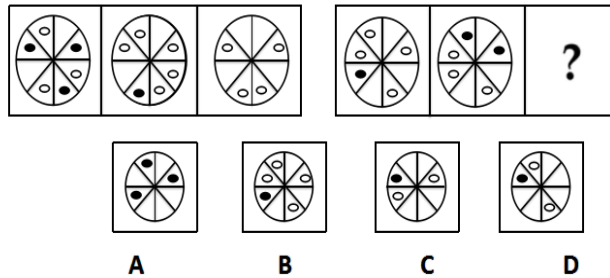
C.新“旅游法”的颁布实施,让很多旅行社必须面对新规定带来的各种新问题,不少旅行社正从过去拼价格向未来拼服务转型的阵痛。

D.哈大高铁施行新的运行计划后,哈尔滨至北京、上海等地的部分列车也将进一步压缩运行时间,为广大旅客快捷出行提供更多选择。

【答案】D。B 项句式杂糅,要么说,“小时候常常去看火车,要么说”小时候常常到铁路边玩;另外“火车每当……”应该改为“每当火车”。A 项搭配不当,“多次……案情”,无法搭配,拟改为“多起”。C 成分残缺。修改方法,“从过去”前加一个档次位于“经历”。故本题应选 D。

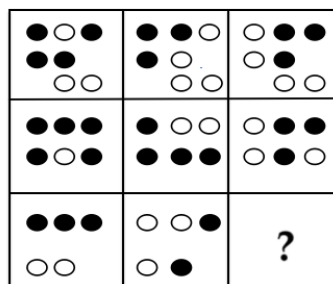
判断推理

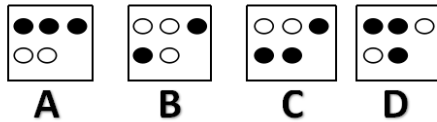
1.请从所给的四个选项中,选择最合适的一个填入问号处,使之呈现一定的规律性:



【答案】A。本题考查图形运算。第一组图中不同元素叠加为黑色,元素相同互相抵消,将此规律代入第二组图中,选择A项。

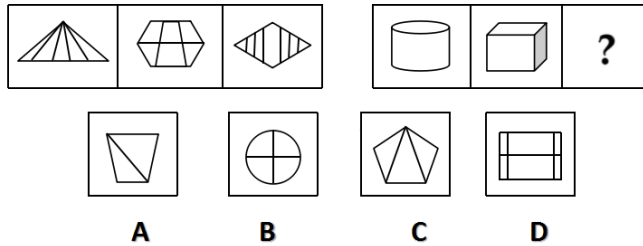
2.请从所给的四个选项中,选择最合适的一个填入问号处,使之呈现一定的规律性:





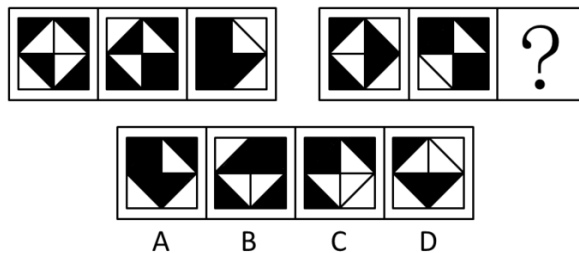
【答案】C。此题的解题点在于图形的叠加，相同元素叠加为白色，不同元素叠加为黑色。因此，本题的正确答案为D选项。

3.请从所给的四个选项中，选择最合适的一个填入问号处，使之呈现一定的规律性：



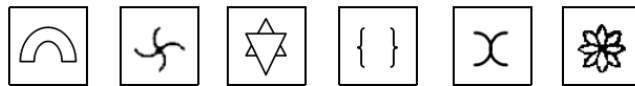
【答案】B。本题考查图形数量。第一组图中封闭空间的数量为5、6、7，成等差数量，第二组图中封闭空间的数量为2、3，应该填入4，因此选择B项。

4.从所给的四个选项中，选择最合适的一个填入问号处，使之呈现一定的规律性：



【答案】B。黑白叠加，黑+黑=白。所以选择B。

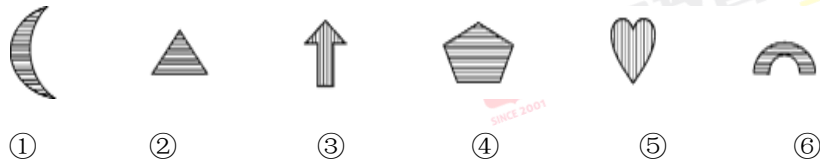
5.把下面的六个图形分为两类，使每一类图形都有各自的共同特征或规律，分类正确的一项是：



- ① ② ③ ④ ⑤ ⑥
- A.①②③, ④⑤⑥ B.①⑤⑥, ②③④
- C.①②④, ③⑤⑥ D.①③⑥, ②④⑤

【答案】D。本题考查封闭属性与开放属性。题干中依次为封闭图形、开放图形、封闭图形、开放图形、开放图形、封闭图形，①③⑥是一组，②④⑤分为另一组，因此选择D选项。

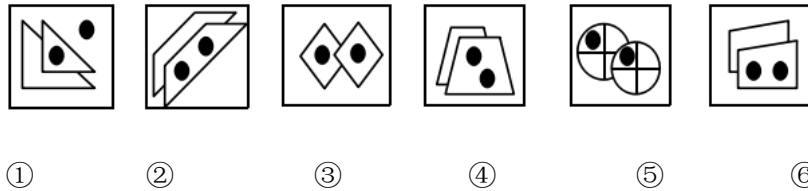
6. 把下面的六个图形分为两类, 使每一类图形都有各自的共同特征或规律, 分类正确的一项是:



- A. ①②④, ③⑤⑥ B. ①③④, ②⑤⑥
C. ①③⑤, ②④⑥ D. ①④⑤, ②③⑥

【答案】C。对称轴和横线的方向

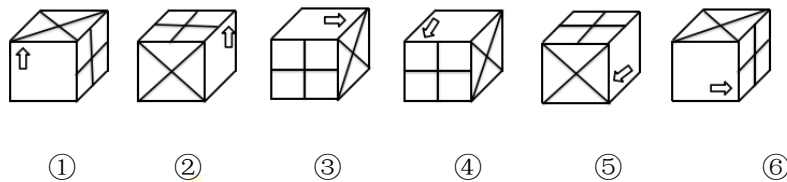
7. 请从所给的四个选项中, 选择最合适的一个填入问号处, 使之呈现一定的规律性:



- A. ①③⑤, ②④⑥ B. ①⑤⑥, ②③④
C. ①②⑤, ③④⑥ D. ①④⑤, ②③⑥

【答案】A。本题考查图形的静态位置。题干中①③⑤图中两个黑点在不同的面内, ②④⑥图中黑点在相同的面内, 因此选择A选项。

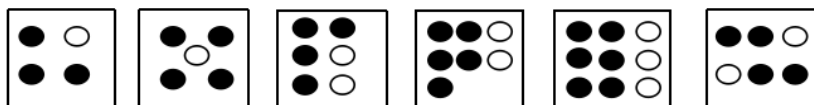
8. 请从所给的四个选项中, 选择最合适的一个填入问号处, 使之呈现一定的规律性:



- A. ①②③, ④⑤⑥ B. ①⑤⑥, ②③④
C. ①③⑤, ②④⑥ D. ①④⑤, ②③⑥

【答案】C。本题考查图形旋转。题干中①③⑤图形经旋转均为同一图形, ②④⑥经旋转均为同一图形, 因此选择C选项。

9. 请从所给的四个选项中, 选择最合适的一个填入问号处, 使之呈现一定的规律性:



- ① ② ③ ④ ⑤ ⑥
- A.①③⑥, ②④⑤ B.①⑤⑥, ②③④
- C.①②⑤, ③④⑥ D.①④⑤, ②③⑥

【答案】A。本题考查图形的运算。题干中①③⑥图形黑白元素之差均为2，②④⑤图形黑白元素之差均为3，因此选择A选项。

10.某公司在讨论最近要投资的工程项目时，副经理汇报到，如果投资了地产，则不能投资物业；只有投资物业，才能投资保险；或者投资保险，或者投资股票；但是最近投资股票风险太大，不能操作。

据此，可以推知该公司最终投资的项目为（ ）

- A.投资股票 B.不投资物业 C.不投资保险 D.不投资地产

【答案】C。地产→-物业，保险→物业，保险V股票，股票不能操作，则否定股票得出肯定投资保险，排除C项，既然肯定投资保险，则肯定也投资物业，排除B项，投资物业是对第一个关系式的否定后件，否后必否前，所以不投资地产，答案为D项。

11.某单位举新员工入职的培训会，关于参会人员的说法有以下

甲说：我参加了培训会

乙说：张三和王五至少有一个有参加

丙说：我们中有人没参加

丁说：我们四人都参加了

已知上述四人中有两人说的是真的，有两人说的是假的

以下一定为真的是（ ）。

- A. 说真话的是甲和丁
- B. 说真话的是乙和丙
- C. 说真话的是甲和乙
- D. 说真话的是乙和丁

【答案】B。本题考察的是真假推理中的矛盾关系。本题中丙跟丁是矛盾关系，必有一真一假；而题中说有两真两假，因此甲和乙中也必有一真一假，假设甲说的是真话，那么乙说的也是真话，明显矛盾，假设不成立，因此，甲说了假话，这意味着乙和丙都说了真话，因此答案为B。

12.2016年年初，某市进一步推行公租房政策，由于市民需求过大，报名人数过多，政

府决定采用摇号的方式进行分配。第一个月命中率为1:400, 随后持续走低, 到下半年的10月份, 已达到1:1500, 大多数市民表示多次参加均无法摇中, 但从今年8至10月, “孙艳”这个名字连续3个月中签, 部分市民据此认为, 抽签过程存在作弊, 由此向政府提出质疑。

以下哪项如果为真, 最能消解上述市民的质疑?

- A. 每月的摇号都是在公证部门的监督下进行的, 并且全程电视直播
- B. 民政局发布公告, 名为“孙艳”报名参加这有近300人
- C. “王磊”这个名字已经中签了四次, 是四个不同的人
- D. 摇号系统中, 每个申请人都被随机赋予一个不同的号码

【答案】B。题干可以简化为: “孙艳”这个名字连续3个月中签→抽签过程存在作弊。

A项, 有公证人员监督和直播并不能直接说明没有作弊, 对题干的削弱能力不强; B项, 说明中签的“孙艳”未必是同一人, 只是同名而已, 削弱题干; C项、D项属于无关选项。

13. 水利工程是用于控制和调配自然界的地表水和地下水, 达到除害兴利目的而修建的工程。

根据上述定义, 下列不涉及水利工程的是:

- A. 在环境考核中, 国家在水污染常规分析指标中包括物理指标、化学指标、微生物指标等, 还加入了黑色、臭味等主观标准的指标
- B. 某水电站利用最新的水力发电技术, 将水能转化为电能
- C. 某农村开发利用地下水的灌溉设施浇灌作物
- D. 某市政府在水利枢纽中设河岸泄洪道以防止溃坝

【答案】A。A项, 在环境考核中, 国家在水污染常规分析指标中包括物理指标、化学指标、微生物指标等, 还加入了黑色、臭味等主观标准的指标, 没有涉及“控制和调配自然界的地表水和地下水”, 不符合定义; B项, 水电站是利用水力进行发电, 达到兴利的目的, 符合定义; C项, 利用地下水浇灌作物, 达到兴利的目的, 符合定义; D项, 水利枢纽通过设河岸泄洪道控制地表水, 达到除害的目的, 符合定义。因此, 选择A。

14. 良好合理的运动习惯是保健的一个重要方面, 可使身体健康地生长、发育; 缺乏运动则会导致人体正常的生理功能紊乱而感染疾病, 身体素质变弱。相反, 恰当的运动对疾病会起到治疗的作用, 有助于提高身体素质。

以下哪项为真, 最能支持上述论断?

- A. 将被试者分为两组, 一组规律运动, 一组不运动, 结果发现两组被试者身体素质没

有明显差异

B.将被试者分为两组,一组规律运动,一组不运动,结果发现没有规律运动的一组被试者身体素质明显高于另一组

C.将被试者分为两组,一组规律运动,一组不运动,半年后发现不运动的被试者身体素质相较另一组更差一些

D.将被试者分为两组,一组规律运动,一组不运动,半年后被试者身体素质均没有发生变化

【答案】A。首先,找到论点和论据。论点:缺乏运动会导致疾病,恰当运动对疾病会起到治疗的作用。接下来逐一判断选项的作用。本题要研究的是运动与身体素质之间的关系,属于类比论证题型,即保证其他条件相同,唯一不同的是运动和不运动。实验结果如果两组人员身体素质无差别或无变化,则削弱论点,只有运动组的身体素质变强,而不运动组身体素质变弱,才能支持题干,因此正确答案为C。

15.某健身房搞促销活动,吸引会员。免费帮顾客测量体脂含量。店员拦住了路过的刘小姐,邀请她参加免费测试活动。刘小姐急忙拒绝:“不需要,我又不胖,不减肥”。

根据以上信息,以下哪项最可能是刘小姐的回答所隐含的前提?

- A.只有要减肥的人才需要测体脂含量,瘦人不需要。
- B.虽然测体脂含量是免费的,但是接下来就要让我入会交钱了
- C.你们这么忙,还是先给要减肥的人测吧。
- D.在这么多人面前测体脂含量,隐私会被侵犯

【答案】A。刘小姐以“不需要,我又不胖,不减肥”为理由拒绝,其隐含的前提就是只有胖而且需要减肥的人,才要做体脂含量测试。反之则不需要。其他选项均不正确。

16.七夕情人节晚上,李小姐收到了一束没有署名的玫瑰花,认真思考后,她确定是小刘、小王、小孙、小苏中的某一人送的。于是打电话过去询问,小刘说:“不是我送的”;小王说:“是小苏送的”;小孙说:“是小王送的”;小苏说:“我肯定没有送。”

如果这四人中,只有一个人说的是真话,可以断定花是谁送的。

- A.小刘说的是真话,是小孙送的。
- B.小苏说的是真话,是小刘送的。
- C.小王说的是真话,是小苏送的。
- D.小孙说的是真话,是小王送的。

【答案】B。花是小刘送的。由题干可知,只有一个人说的是真话。由A可推出小刘、小苏的话为真;由C可推出小刘、小王的话为真;由D可推出小刘、小孙、小苏的话为真。均与题干矛盾。解这类问题的思路如下:此题中小王和小苏说的话矛盾,它们之中有且仅有一个为真。因此,说真话的一个人必在小王和小苏两人之中。所以,小刘、小孙肯定说了假话。由小刘说的“不是我捐的”为假,可以推出是小刘捐的。再和小孙的话对照,小孙的话确实不真,所以可以肯定B是正确的选择。

17.在是否戒烟的问题上,总有些不算明智的人。除非他们戒烟成功,否则就不得不为其健康恶化承担所有后果。老李已有20年的烟龄,但他很怕失去健康的身体和美好的生活,不想因为自己的不明智而承担健康恶化的后果。

由此,可以推出:

- A. 老李请亲朋好友严格监督自己戒烟
- B. 老李若要实现自己的想法,必须成功戒烟
- C. 老李戒烟不能成功,因为他总是做不明智的选择
- D. 如果老李身体不好,一定是吸烟造成的

【答案】B。题干中,看到关联词“除非……否则不……”翻译成“不为其健康恶化承担所有后果→戒烟成功”B项,老李要实现他的想法,就是不为健康恶化承担后果,那么他必须要戒烟成功,肯前必肯后。因此,选择B。

18.A、B和C三姐妹,分别住在南方、北方、东方。A与住在北方的姐妹年龄不一样大,C比住在东方的姐妹年龄小,而住在北方的姐妹比B年龄大。

那么按照年龄从大到小,这三姐妹的排序是:

- A. A、C、B
- B. A、B、C
- C. B、C、A
- D. C、A、B

【答案】A。最大信息法。题干中涉及到了三个条件,利用最大信息优先原则,应从住在北方的姐妹入手,可以推出A、B都不住在北方,即C住在北方,又已知住东方的比C年龄大,C比B年龄大,可以推出B住在南方,A住在东方,年龄的关系是A>C>B。因此,选择A。

数量资料

1.44, 52, 59, 73, 83, 94, ()。

- A.107
- B.101
- C.105
- D.113

【答案】A。数列规律为: $4+4=52-44$, $5+2=59-52$, $5+9=73-59$, $7+3=83-73$, $8+3=94-83$, $9+4=()-94$, 所以缺项是 $94+13=107$, A 正确。B、C、D 三项均不符合题意, 选 A。

2.4, 1, 28, 61, 124, ()。

- A.193
- B.194
- C.218
- D.248

【答案】A。依次为 $(-1)^2+3$, 2^2-3 , 5^2+3 , 8^2-3 , 11^2+3 , (14^2-3) , A 正确。B、C、D 均错误, 选 A。

3.5, 4, 10, 8, 15, 16, (), ()。

- A.20, 18
- B.18, 32
- C.20, 32
- D.18, 32

【答案】C。奇数项: 5, 10, 15, (20); 偶数项 4, 8, 16, (32), C 正确。A、B、D 错误, 选 C。

4. $1986 \times 1029 + 993 \times 9942 = ()$ 。

- A.11917000
- B.11918000
- C.11916000
- D.11919000

【答案】C。 $1986 \times 1029 + 993 \times 9942 = 1986 \times (1029 + 4971) = 1986 \times 6000$, 最后四位应为 6000, 只有 C 符合。A、B、D 错误, 选 C。

$5.2+4+8+10+14+16+20+22+\dots+50+52+56+58+60= (\quad)$ 。

- A.460
- B.580
- C.660
- D.780

【答案】C。原数列可拆解成 60 和两个数列：2, 8, 14……56 与 4, 10, 16……58, 这两个数列都是公差为 6 的等差数列, 项数都是 10 项。用求和公式=(首项+尾项)×项数/2, 前一个数列和是 290, 后一个为 310, 所以总和是 600+60=660。A、B、D 错误, 选 C。

6. $(856 \times 372 - 242) \div (857 \times 371 + 243) = (\quad)$ 。

- A.0.998
- B.0.988
- C.1
- D.2

【答案】C。 $856 \times 372 - 242 = (857 - 1) \times (371 + 1) - 242 = 857 \times 371 + 857 - 371 - 1 - 242 = 857 \times 371 + 243$, 即“÷”前后两部分相等, 所以结果为 1。A、B、D 都不对, 选 C。

7. 婚宴现场的酒席摆放均为 10 人圆桌, 现有 10 个同学到了婚宴现场, 这 10 人中有 3 对情侣, 情侣必须要相邻而坐, 其余四人随机安排座位, 则他们的座位选择方式有多少种? ()

- A.11520
- B.80640
- C.5760
- D.40320

【答案】C。(1) 3 对情侣分别捆绑在一起看成 3 个整体, 和其余 4 个单独的人共 7 个元素, 环形排列为 $A_6^6 = 720$; (2) 每对情侣内部排列为 $A_2^2 = 2$, 则三对情侣内部为 $2^3 = 8$; 则共有 $720 \times 8 = 5760$ 种, C 正确。A、B、D 错误, 选 C。

8. 贾老师去一家文具店采购 35 根自动铅笔, 24 支圆珠笔, 到了文具店发现店里搞活动, 每满 100 减 10 元, 他一共付给文具店老板 181 元, 已知自动铅笔和圆珠笔的单价都是整数, 这家文具店自动铅笔单价为多少元? ()

- A.2
- B.3

C.4

D.5

【答案】B。设自动铅笔单价 x 元，圆珠笔单价 y 元。二者一共花费 $181+20=201$ 元或 $181+10=191$ （符合满 100 减 10 块）：（1） $35x+24y=201$ ，数字特性结合尾数法： x 为奇数且为 3 的倍数，则 $x=3$ ， $y=4$ ；（2） $35x+24y=191$ ，解不出 x 和 y 是正整数，排除。所以 B 正确，A、C、D 错误，选 B。

9.若未来 5 天内每天出现雾霾天气的概率均为 0.3,则恰有 3 天出现雾霾的概率为()。

A.0.01323

B.0.1323

C.0.03969

D.0.3969

【答案】B。所求概率为 $C_5^3 \times 0.3^3 \times (1-0.3)^2 = 0.1323$ ，B 正确，A、C、D 错误，所以选 B。

10.有 5 个人的年龄按照从大到小排序分别是赵、钱、孙、李、周，他们的年龄和为 64 岁，已知赵的年龄是周与李年龄之和的 2 倍，且每个人的年龄各不相同。问赵的年龄最大可能是多少岁？()

A.24

B.26

C.30

D.34

【答案】C。设赵的年龄为 x 岁，周的年龄为 y 岁。若赵年龄最大，则其余人年龄要最小，构造其余 3 人的年龄分别为 $y+1$ 岁、 $y+2$ 岁、 $y+3$ 岁，可列方程组： $x=2[y+(y+1)]$ ； $x+y+(y+1)+(y+2)+(y+3)=64$ 。解得 $x=30$ ， $y=7$ 。因此赵最大可能为 30 岁，C 正确，A、B、D 错误，所以选 C。

11.一项工程由甲乙两人负责完成，已知甲乙的效率比为 4:3，并且甲单独完成的时间会比乙单独完成提前 2 小时。若实际工作时，按照甲做一小时，乙接着再做一小时的方式轮流工作，问一共需要多长时间完成这项工程？()

A.6 小时 15 分

B.6 小时 45 分

C.7 小时 15 分

D.7 小时 45 分

【答案】B。赋值甲、乙的效率为 4、3，设乙单独完成所需时间为 t ，则甲单独完成所需时间为 $t-2$ ，根据题意可列方程： $4(t-2)=3t$ ，解得 $t=8$ ，故工作总量为 24。已知甲乙每 2 个小时为一个周期，工作量为 7，则 $24 \div 7 = 3 \cdots 3$ ，最后甲需要 $\frac{3}{4}$ 小时即 45 分钟做完，则共需要 6 小时 45 分钟，B 正确。A、C、D 错误，所以选 B。

12.有三个考察团来某县进行考察，甲考察团每隔 5 天去一次，乙考察团每隔 7 天去一次，丙考察团每隔 8 天去一次，已知 2017 年 1 月 1 日三个考察团第一次同时去该县考察，问三个考察团什么时候第 3 次同时去该县考察? ()

A.3 月 14 日

B.5 月 24 日

C.5 月 25 日

D.5 月 26 日

【答案】C。甲考察团的考察周期为 6，乙的周期为 8，丙的周期为 9，（每隔 N 天相当于每 $N+1$ 天），6，8，9 的最小公倍数 72，再经过 $72 \times 2 = 144$ 天，会第三次碰面。从 1 月 1 日向后 144 天的日期为 30 （1 月不含 1 号）+ 28 （2017 年为平年）+ $31 + 30 + (25)$ ，故日期为 5 月 25 日，C 正确。A、B、D 错误，所以选 C。

13.健美社团对 60 名成员的爱好进行调查，发现他们至少喜欢健美操、瑜伽或拉丁舞中的一种。其中有 40 人爱好健美操，有 30 人爱好瑜伽，有 46 人爱好拉丁舞，喜欢两项的人数是三项都喜欢人数的 2 倍。问只喜欢一项健美活动的有多少人? ()

A.18 人

B.21 人

C.24 人

D.27 人

【答案】A。设三项健美运动都喜欢的有 x 人，则喜欢两项的有 $2x$ 人。根据三集合容斥原理公式： $60 = 40 + 30 + 46 - 2x - 2x$ ，解得 $x = 14$ ，于是喜欢三项的有 28 人，喜欢两项的有 14 人。因此只喜欢一项的有 $60 - 14 - 28 = 18$ 人，A 正确。B、C、D 错误，所以选 A。

14.老张购进 100 件衣服。按照 50% 的利润定价，卖出 60% 之后，剩余商品进行促销，

先将每件衣服加价 200 元, 然后再打六折进行出售, 最终利润比原计划少赚 1200 元, 问每件的成本为多少元? ()

- A.250
- B.260
- C.270
- D.280

【答案】A。设每件成本为 x 。原计划利润= $100 \times 50\%x = 50x$ 。实际利润=总售价-成本= $60 \times 150\%x + (150\%x + 200) \times 0.6 \times 40 - 100x = 26x + 4800$ 。因此 $50x - (26x + 4800) = 1200$, 解得 $x = 250$ 。A 正确。B、C、D 错误, 所以选 A。

15. 班长小明用班费买纪念品, 买 3 张明信片 and 5 枚纪念币的钱与买 4 张明信片和 3 枚纪念币的钱恰好相等。现在班长用班费的三分之一买了 10 枚纪念币, 问他还可以买多少张明信片? ()

- A.8
- B.10
- C.12
- D.14

【答案】B。设明信片、纪念币的单价分别为 x 、 y , 根据“相等”可得 $3x + 5y = 4x + 3y$, 化简得 $x = 2y$ 。赋值 $y = 1$, 则 $x = 2$ 。则总价为 $1 \times 10 \div \frac{1}{3} = 30$ 元, 余下的钱为 $30 \times \frac{2}{3} = 20$ 元。还可以买明信片 $20 \div 2 = 10$ 张, B 正确。A、C、D 错误, 所以选 B。

16. 龟兔赛跑, 距离 300 米。乌龟以 3 米/分钟的速度匀速前进, 兔子以 5 米/分钟的速度匀速前进, 但是它每跑 15 分钟休息 5 分钟, 跑到三分之二时, 还睡了 40 分钟。问乌龟到终点时, 兔子还差多少米? ()

- A.30 米
- B.40 米
- C.50 米
- D.60 米

【答案】C。兔子每 20 分钟跑 15 分钟, 可跑 $5 \times 15 = 75$ 米, 40 分钟可跑 150 米。跑完全程 $\frac{2}{3}$ 还需要 $(200 - 150) \div 5 = 10$ 分钟, 故兔子用 $20 + 20 + 10 = 50$ 分钟时跑完全程的 $\frac{2}{3}$ 。乌龟

跑完全程需要 $300 \div 3 = 100$ 分钟, 兔子从第 90 分钟开始跑, 10 分钟后跑 $5 \times 10 = 50$ 米, 故还差 $300 - 200 - 50 = 50$ 米, C 正确。A、B、D 错误, 所以选 C。

17. 某书籍的定价是一个两位数, 现在有两个人购买, 第一个人购买了两本且第二本打八折, 第二个人购买一本, 但付费时将原价的个位和十位弄反了, 此时统计总支付费用为 116 元。问书的原价为多少钱? ()

- A. 25
- B. 35
- C. 45
- D. 46

【答案】B。采用代入排除法, 代入 A, 总费用为 $25 + 25 \times 0.8 + 52 = 97$ 元, 与题意不符, 排除; 代入 B, 总费用为 $35 + 35 \times 0.8 + 53 = 116$, 符合题意, B 正确。带入 C、D 也都不符合题意。A、C、D 错误, 所以选 B。

18. 小明翻看日历, 发现某天的日期除以月份, 商是 5, 余数是 3, 问 60 天后可能是几月几号? ()

- A. 6 月 17 日
- B. 6 月 22 日
- C. 6 月 27 日
- D. 7 月 2 日

【答案】B。除数应该大于余数, 故除数最小应为 4。结合选项可知, 本月为 4 月, 日期数 $= 4 \times 5 + 3 = 23$, 因此今天是 4 月 23 日。又因 $60 = 7 + 31 + 22$, 则 60 天之后是 6 月 22 日, B 正确。A、C、D 错误, 所以选 B。

19. 有一个钟表, 由于出现故障, 导致每小时慢 5 分钟, 则一昼夜内时针和分钟能够重合多少次? ()

- A. 19 次
- B. 20 次
- C. 21 次
- D. 22 次

【答案】B。1 小时慢 5 分钟, 一天慢 120 分钟, 即 2 小时, 所以坏钟实际一天只走了 22 小时。则时针走了 $1 \frac{5}{6}$ 圈, 分针走了 22 圈, 分针超过时针 $22 - 1 \frac{5}{6} = 20 \frac{1}{6}$ 圈, 即分针一天

只追上时针 20 次, B 正确。A、C、D 错误, 所以选 B。

20. 某公司组织员工集体看电影, 于是包下电影院的 5 号厅。已知 5 号厅有 n 排座位, 且每排都只有 30 个座位, 若要求每一排只坐 25 人, 就会有 5 个人没有座位; 如果不要求每一排的人数, 则总人数能均分到 $n-1$ 排座位当中。则该公司此次参与活动的人数为 () 人。

- A.155
- B.206
- C.280
- D.348

【答案】C。已知每排坐 25 人, 则多出 5 人, 即总人数除以 25 余 5 人, 结合选项可排除 B、D。A 选项 $155 \div 25 = 6 \dots 5$, 所以原有 6 排座位, 即 $n=6$, 那么 $n-1=5$, 平均每排坐 $155 \div 5 = 31$ 人, 由于每排最多能坐 30 人, 所以排除 A。C 正确, A、B、D 错误, 所以选 C。

21. 有一艘货轮, 从 A 港口开出, 匀速地开往 B 港口, 且每天行驶的时间是一样。开出 2 天后, 将速度提高 10%。开出 7 天后, 又将速度提高 20%。最后开出 12 天后刚好到达 B 港口。若要求 10 天达到 B 港口, 则一开始就应该提速多少? ()

- A.33%
- B.52%
- C.63%
- D.41%

【答案】D。假设该货轮的初始速度为 100, 则可得开出 2 天后速度提升为 110, 开出 7 天后速度提升为 132。则 A 港口到 B 港口的距离可表示为: $100 \times 2 + 110 \times 5 + 132 \times 5 = 1410$, 因此若要求 10 天抵达, 则速度应为 $1410 \div 10 = 141$, 即提速 41%, D 正确。A、B、C 错误, 所以选 D。

22. 某消费庆典期间很多不法商家采用虚假的营销手段来欺骗消费者, 经查处发现某网店先将商品涨价 8 成再打 6 折出售, 结果利润比原利润还多 40%, 问该商品的原利率是多少? ()

- A.20%
- B.25%
- C.30%
- D.35%

【答案】B。设该商品的原售价为100，而涨8成再打6折后为108。因此多出的利润为8，且占原利润为40%，所以原利润为20。因此可得原来的成本为80，利润率=利润÷成本=25%，B正确。A、C、D错误，所以选B。

23.某市有三个区域，这三个区域的人数分别为12101人、12104人和12030人，经过一次统计后发现5月4日这天生日的人数比其他日期的都要多，问这天至少是（ ）人的生日。

- A.98
- B.99
- C.100
- D.101

【答案】C。根据题目可以设5月4日这一天生日的人数为x，若要x尽量少，则其他日期的人数必须尽量多，所以均可构造为x-1，又因为不算5月4日这一天一年最多还有剩余365个日期，所以 $x+365(x-1)=36235$ ，解得 $x=100$ ，C正确。A、B、D错误，所以选C。

24.一项工程小李一人做完需要50天，小李和小张合作需要40天，周一至周五小李每天坚持工作，而周六周日两人一起做，若小李从周一开始工作，则完成全部工程是在（ ）。

- A.周二
- B.周三
- C.周四
- D.周五

【答案】D。赋值工作总量为200，则小李的效率为 $200 \div 50 = 4$ ，小李和小张合作的效率为 $200 \div 40 = 5$ ，则小张的效率为1，每周的工作量为 $5 \times 4 + 2 \times (4 + 1) = 30$ ，需要的时间为 $200 \div 30 = 6 \cdots 20$ ，即6周还剩下20个工作量，6周之后刚好小李从周一到周五工作5天，故完成全部工程是在周五，D正确。A、B、C错误，所以选D。

25.在正整数范围里，我们将有且仅有三个因子的数称之为“准质数”，例如4就是一个“准质数”，因为它只有1、2、4三个因子。那么50以内的“准质数”共有多少个？（ ）

- A.1
- B.2
- C.3
- D.4

【答案】D。只有质数的平方数有且仅有三个因子，也就是准质数即为质数的平方数，

所以50以内的“准质数”有4(2²)、9(3²)、25(5²)、49(7²)这四个，D正确。A、B、C错误，所以选D。

26.一条长度为100米的绳子，从绳端开始，先每隔2米做一个标记，然后每隔5米做一个标记，最后将有标记的地方剪开，则绳子被剪成了多少段？()

- A.60
- B.61
- C.69
- D.71

【答案】A。每隔2米做一个标记，则有： $100 \div 2 - 1 = 49$ 个标记；每隔5米做一个标记，则有： $100 \div 5 - 1 = 19$ 个标记；其中每隔10米的地方被重复计算，有： $100 \div 10 - 1 = 9$ 个标记。所以标记的总数为： $49 + 19 - 9 = 59$ 个标记，即绳子被剪成了60段，A正确。B、C、D错误，所以选A。

27.小明和小红都拿来自己的玩具并在一起玩耍，已知小明拿来的玩具数乘以17加上小红拿来的玩具数乘以25刚好等于285。若他俩拿来的玩具都不超过10个，问小明和小红一共拿来了多少个玩具？()

- A.11
- B.13
- C.15
- D.17

【答案】B。假设小明拿了a个玩具，小红拿了b个玩具，根据题意可列方程为： $17a + 25b = 285$ 。因为285为5的倍数，且25b也为5的倍数，所以17a必然为5的倍数，由于17不是5的倍数，所以a必为5的倍数，又 $1 \leq a \leq 10$ ，所以a只能取5或10。当a为5时，解得b=8；当a为10时，解得b为非整数，不符合题意。所以小明拿来了5个玩具，小红拿来了8个玩具，一共13个玩具，B正确。A、C、D错误，所以选B。

28.阅览室有100本杂志。小赵借阅过其中75本，小王借阅过70本，小刘借阅过60本，则三人共同借阅过的杂志最少有()本。

- A.5
- B.10
- C.15
- D.30

【答案】A。小赵没借过的杂志为 $100-75=25$ ，小王没借过的杂志为 $100-70=30$ ，小刘没借过的杂志为 $100-60=40$ ，则至少有一人没借过的杂志最多有 $25+30+40=95$ ，则三人都借过的至少有 $100-95=5$ ，A 正确。B、C、D 错误，所以选 A。

29. 小明和姐姐用 2013 年的台历做游戏，他们将 12 个月每一天的日历一一揭下，背面朝上放在一个盒子里，姐姐让小明一次性帮她抽出一张任意月份的 30 号或者 31 号。问小明一次至少应抽出多少张日历，才能保证满足姐姐的要求？（ ）

- A.346
- B.347
- C.348
- D.349

【答案】C。考虑到最坏的情况：每个月都抽出了前 29 天的日历，但 2013 年是平年，所以 2 月份只能抽出 28 张，一共抽出了 $11 \times 29 + 28 = 347$ （张）。这时再抽出一张就一定能够满足姐姐的要求了，一共是 $347+1=348$ （张），C 正确。A、B、D 错误，所以选 C。

30. 一片草地，每天草匀速生长，草场的草够 27 头牛吃 6 天，23 头牛吃 9 天，那么 21 头牛可以吃（ ）天。

- A.10
- B.8
- C.12
- D.6

【答案】C。设每天新长的草量为 X，原有草量为 Y，可得 $(27-X) \times 6 = Y$ ， $(23-X) \times 9 = Y$ ，解得 $X=15$ ， $Y=72$ ，则 21 头牛能吃 $72 / (21-15) = 12$ 天，C 正确。A、B、D 错误，选 C。

31. 现在是上午 9 点 15 分，经过 287999……（共 20 个 9）分后时间是（ ）。

- A.23 时 59 分
- B.9 时 14 分
- C.10 时 14 分
- D.12 时 14 分

【答案】B。一天共 $24 \times 60 = 1440$ 分钟，所以间隔 1440 的整数倍分钟数时间是不变的，287999……（共 20 个 9）再加上 1，即为 288000……（共 20 个 0），是 1440 的整数倍，所以多加一分钟后时间依然是 9 时 15 分，那么减去一分钟即为 9 时 14 分，B 正确。A、C、D

错误, 选 B。

32. 阳光下, 电线杆的影子投射在墙面及地面上, 其中墙面部分的高度为 1 米, 地面部分的长度为 7 米。甲某身高 1.8 米, 同一时刻在地面形成的影子长 0.9 米。则该电线杆的高度为? ()

- A. 12 米
- B. 14 米
- C. 15 米
- D. 16 米

【答案】C。由题意可知, 真实长度与影子长度之比为 2:1, 墙面部分的影子长度投影到地面上才是该部分真实的影子长度, 即电线杆的影子总长为 $7+0.5=7.5$ 米, 所以电线杆的高度为 $7.5 \times 2=15$ 米, C 正确。A、B、D 错误, 所以选 C。

33. 某中学新科技馆铺设地面, 已有正三角形形状的地砖, 现打算购买另一种不同形状的正多边形地砖, 与正三角形地砖在同一顶点处作平面镶嵌, 则该学校不应该购买的地砖形状是? ()

- A. 正方形
- B. 正六边形
- C. 正八边形
- D. 正十二边形

【答案】C。能在同一顶点作平面镶嵌的条件是两个多边形内角和必须可以构成 360° 。A 项, $90^\circ \times 2 + 60^\circ \times 3 = 360^\circ$, 正方形和三角形可以平铺; B 项, 正六边形的内角为 120° , $120^\circ + 60^\circ \times 4 = 360^\circ$, 正六边形和三角形可以平铺; C 项, 正八边形每个内角是 135° , 不能和三角形组成 360° 的角, 不能平铺; D 项, 正十二边形每个内角是 150° , $150^\circ \times 2 + 60^\circ = 360^\circ$, 平铺。C 正确, A、B、D 错误, 所以选 C。

34. 甲、乙、丙、丁、戊五个人去民政局办事, 该天民政局只有一个窗口, 需要轮流办理, 已知这五个人办理事务不同, 处理时间依次为 5、3、2、6、1 分钟, 那么, 在合理安排办事顺序的情况下, 五个人全部办理完事务所需的办理时间与等候时间最短为()分钟。

- A. 32
- B. 41

C.38

D.44

【答案】C。因为轮流办事，所以不管顺序如何，5个人办事的总时间是一定的为 $1+2+3+5+6=17$ 分钟，要使总时间最短，则要所有人等待时间加起来最短，第一个人办事的时候其余4个人都在等，等待时间恰好为办事那个人的办事时间，所以要总的等候时间最短，则应办事时间最短的最先办理，办理时间最长的最后办理，照此方案总等候时间为 $4 \times 1 + 3 \times 2 + 2 \times 3 + 1 \times 5 + 21$ 分钟，所以共耗时 $17+21=38$ 分钟。A、B、D都不对，选C。

35.单位把参加市运动会的所有人排成了一个正方形队列，如果使这个正方形队列减少一行和一列，则要减少11人，那么，参加运动会的人数为（ ）人。

A.25

B.26

C.36

D.37

【答案】C。设原先是N阶方阵，则根据题干有 $N^2 - (N-1)^2 = 11$ ，解得 $N=6$ ，共有 $6 \times 6 = 36$ 人，C项正确，A、B、D选项不符合题意，故本题正确答案选择C项。

36.客服部有3男2女共5位员工，现要安排2人周末值班，且至少要有1名女员工，那么，该部门经理共有（ ）种安排方法。

A.5

B.6

C.7

D.8

【答案】C。利用逆向思维解题，“至少有1名女员工”的反面为“全部为男员工”，种类数 $= C_5^2 - C_3^2 = 7$ ，C项正确，A、B、D选项不符合题意，故本题正确答案选择C项。

37.甲乙丙丁戊进行羽毛球比赛，每人都要比赛一场，目前甲进行了4场比赛，乙进行了3场，丙是2场，丁1场，则戊进行了（ ）场比赛。

A.1

B.2

C.3

D.4

【答案】B。已知每个人都要和其他四人赛一场，因此每人需要赛4场。甲4场，与乙、

丙、丁、戊各赛一场；此时丁有了一场；那么乙的3场是与甲、丙、丁各赛一场；丙赛了2场是分别和甲、乙比赛。所以此时戊赛了两场，分别是与甲和乙。A、C、D错误，选B。

第二部分 综合知识

一、单项选择题

1. 从各国情况来看，当基尼系数（ ）时，表示社会劳动者收入差距非常小。

A. 小于0.2

B. 等于0.2

C. 在0.2-0.4之间

D. 大于0.4

【答案】A。基尼系数越小，收入分配越平均，A项最小，故A项正确，BCD错误。所以答案选A。

2. 石油危机、资源枯竭等造成原材料、能源价格上升，从而导致一般物价水平上涨的这种通货膨胀类型属于（ ）。

A. 需求拉动型

B. 成本推进型

C. 结构型

D. 隐蔽型

【答案】B。通货膨胀按照形成原因分可分为货币数量论、需求拉上型、成本推进型、结构型四种类型。成本推动型通货膨胀又称供给通货膨胀，是指在没有超额需求的情况下由于供给方面成本的提高所引起的一般价格水平持续和显著的上涨，题干中“造成原材料、能源价格上升”一句符合这一描述，故B项正确；需求拉上型通货膨胀是指总需求超过总供给所引起的一般价格水平的持续显著的上涨，故A项与题意描述不符；结构性通货膨胀是指在没有需求拉动和成本推动的情况下，只是由于经济结构因素的变动，也会出现一般价格水平的持续上涨，故C项与题意描述不符；隐蔽型是按照公开程度分类的，资源枯竭造成的原材料价格上涨从而导致物价上涨是可以被发现的，不属于隐蔽型通货膨胀，故D项错误。所以答案选B。

3. 政府支出增加时，会导致私人支出或投资减少，这一效应称为（ ）。

- A. 替代效应
- B. 挤出效应
- C. 投资乘数效应
- D. 凯恩斯陷阱

【答案】B。政府支出增加使利率上升，导致私人投资或支出下降被称为挤出效应，故B项正确；商品名义价格变动引起商品相对价格变动，进而引起商品需求量变动称为替代效应，故A项排除；投资乘数效应是一种宏观的经济效应，也是一种宏观经济控制手段，用来研究财政收支变化对国民经济的影响，包括财政支出乘数、税收乘数和平衡预算乘数，故C项排除；凯恩斯陷阱是指当利率降低到不能再降低的地步时，任何货币量的增加，都会被人们持有在手中，故D项排除。所以答案选B。

4. 对于国内生产总值GDP的理解，以下说法不正确的有（ ）。

- A. GDP是一个市场价值的概念，应该用各种最终产品的市场价值进行加总
- B. GDP统计的是最终产品的价值，中间产品价值不计入GDP
- C. GDP是一个流量而不是存量
- D. 诸如家务劳动、自给自足生产等非市场活动应计入GDP中

【答案】D。国内生产总值（GDP），指经济社会（即一国或一地区）在一定时期内运用生产要素所生产的全部最终产品（物品和劳务）的市场价值，故AB说法正确；因为GDP衡量的是一段时期，属于流量概念，不属于存量，故C项说法正确；因为家务劳动、自给自足生产活动没有经过市场流通，不计入GDP，故D项说法错误。题目选说法错误的，所以答案选D。

5. 李先生现拥有甲公司的股票，同时他看中了乙、丙、丁三家公司的股票，这四家公司的股票的风险和收益率水平相当，而经过历史数据测算，甲公司和乙公司股票的相关系数为0.4，甲公司和丙公司股票的相关系数为-0.4，甲公司和丁公司股票相关系数为0.8，那么李先生（ ）。

- A. 买入丙公司股票，最不利与风险分散
- B. 买入甲公司股票，最利于风险分散
- C. 买入丁公司股票，会使风险降低最多
- D. 买入乙或丁公司股票都会导致风险增加

【答案】D。本题考查投资理论。相关系数是用以反映变量之间相关关系密切程度的统计指标。相关系数为正，会使风险增加，相关系数越大，风险增加最多，不利于风险分散。相关系数为负，会使风险降低，故 D 项正确，ABC 错误。所以答案选 D。

6. 2018 年上半年，理财产品账面余额升至 26.28 亿元，较 2018 年年初增加 11.83%，其中超过四成流入债市。有人分析认为，“资产荒”背景下，银行理财后续还将不断增大债券配置比例。下列关于债券说法正确的是（ ）。

- A. 债券的面值与债券实际的发行价格并不一定是一致的，发行价格小于面值称为溢价发行，大于面值称为折价发行，等于面值称为平价发行
- B. 按是否能够转换划分，债券可以分为可赎回债券和不可赎回债券
- C. 债券的发行价格与票面价格通常是一致的
- D. 按募集方式分类可以分为公募债券和私募债券

【答案】D。债券按募集方式分为公募债券和私募债券，故 D 项正确；发行价格小于面值称为折价发行，大于面值称为溢价发行，等于面值称为平价发行，故 A 项错误；债券按是否能够转换划分，债券可以分为可转换债券和不可转换债券，故 B 项错误；债券的面值与债券实际的发行价格并不一定是一致的，故 C 项错误。所以答案选 D。

7. 建设银行某分行根据经济新常态下不断变化的市场供求关系，主动扩展新产品运用，近日，为某公司办理了跨境远期结汇+卖出外币看涨期权组合创新产品。当市场价格高于合约的执行价格时，看涨期权的买方会选择（ ）。

- A. 执行期权
- B. 放弃合约
- C. 延长期权
- D. 终止期权

【答案】A。金融期权实际上是一种契约，它赋予合约的购买人在规定的期限内按约定价格买入或卖出一定数量的某种金融资产的权利。按照权利不同分为看涨期权和看跌期权。看跌期权是指期权的买方在未来有卖出资产的权利，买方执行期权的条件是市场价格小于合约的执行价格。看涨期权是指期权的买方在未来有买入资产的权利，买方执行期权的条件是市场价格大于合约的执行价格，故 A 项正确，BCD 错误。所以答案选 A。

8. 银行资本是指商业银行自身拥有的或永久支配、使用的资金，是银行从事经营活动必须注入的资金。下列关于银行资本的描述，正确的是（ ）。

- A.经济资本是一种完全取决于银行盈利大小的资本
- B.银行资本等于会计资本、监管资本和经济资本之和
- C.经济资本指银行资产负债表中资产减去负债后余额,即所有者权益
- D.经济资本直接与银行所承担的风险挂钩,也称为风险资本

【答案】D。经济资本是银行内部管理人员根据银行所承担的风险计算的、银行需要保有的最低资本量。用于衡量和防御银行实际承担的损失超出预计损失的那部分损失,是防止银行倒闭的最后防线。经济资本又叫风险资本。故选项 A 错误, D 项正确;会计资本、监管资本和经济资本是从不同角度来进行定义的,因此银行资本不等于会计资本、监管资本和经济资本之和,故 B 项错误;会计资本是指银行资产负债表中资产减去负债后的余额,即所有者权益,故 C 项错误。所以答案选 D。

9. 利率市场化加速银行利差收入收窄,同业竞争更加激烈,经济下行,实体经济有效需求不足银行监管日益严格,这些对银行的风险管理水平要求越来越高。当前,我国商业银行面临的主要风险是()。

- A.市场风险
- B.流动性风险
- C.操作风险
- D.信用风险

【答案】D。信用风险几乎存在于银行的所有业务当中,因而是银行最复杂、最主要的风险,故 D 项正确;市场风险是指因市场价格的不利变动而使银行表内和表外业务发生损失的风险。包括利率风险、汇率风险、股票价格风险、商品价格风险四大类,故 A 项错误;流动性风险是指金融机构(特别是商业银行)所掌握的现金资产,以合理价格变现资产所获得的资金,或以合理成本所筹集的资金不足以满足即时支付的需要,从而蒙受经济损失的可能性,故 B 项错误;操作风险是指由不完善或有问题的内部程序、人员及系统或外部事件所造成损失的风险,故 C 项错误。所以答案选 D。

10. 2015 年,中国人民银行累计开展日回购操作 2380 亿元,未开展正回购操作;运用短期流动性调节工具(SLO)累计投放流动性 5300 亿元。逆回购操作、正回购操作和短期流动性调节工具在性质上属于()。

- A.中期借贷便利操作
- B.公开市场业务操作

- C.常备借贷便利操作
- D.利率政策

【答案】B。本题考查货币政策工具。逆回购操作、正回购操作和短期流动性调节工具在性质上属于公开市场业务操作，故 B 项正确；中期借贷便利操作（MLF）于 2014 年 9 月由中国人民银行创设，是中央银行提供中期基础货币的货币政策工具，对象为符合宏观审慎管理要求的商业银行、政策性银行，可通过招标方式开展。发放方式为质押方式，并需提供国债、央行票据、政策性金融债、高等级信用债等优质债券作为合格质押品，故 A 项错误；常备借贷便利操作（SLF）中国人民银行于 2013 年初创设了常备借贷便利。它是中国人民银行正常的流动性供给渠道，主要功能是满足金融机构期限较长的大额流动性需求。对象主要为政策性银行和全国性商业银行。期限为 1-3 个月，故 C 项错误；利率政策是指中央银行通过调节利率，对宏观经济进行调控，故 D 项错误。所以答案选 B。

11. 在京津冀一体化不断推进的过程中，各家商业银行业借助这一战略机遇，纷纷进行分支机构网点布局。下列关于商品银行分支机构的说法，正确的是（ ）。

- A. 商业银行对其分支机构实行统一核算，统一调度资金，分级管理的财务制度
- B. 商业银行的分支机构具有法人资格，其民事责任自行承担
- C. 商业银行在中华人民共和国境内的分支机构，应按行政区划设立
- D. 商业银行设立分支机构必须经国务院银行业监督管理机构或者其省一级派出机构审查批准

【答案】A。《商业银行法》第 19 条：“商业银行根据业务需要可以在中华人民共和国境内外设立分支机构。设立分支机构必须经国务院银行业监督管理机构审查批准。在中华人民共和国境内的分支机构，不按行政区划设立。商业银行在中华人民共和国境内设立分支机构，应当按照规定拨付与其经营规模相适应的营运资金额。拨付各分支机构营运资金额的总和，不得超过总行资本金总额的百分之六十。”根据上述规定，C、D 错误。第 22 条：“商业银行对其分支机构实行全行统一核算，统一调度资金，分级管理的财务制度。商业银行分支机构不具有法人资格，在总行授权范围内依法开展业务，其民事责任由总行承担。”根据上述规定，B 错误，A 正确。

12. 2016 年 9 月 7 日，中国人民银行下发了《关于规范和促进电子商业汇票业务发展的通知》，对电子商业汇票的交易主体、业务操作和市场监管等进行了明确的规定。该同志的出台，将有利于票据市场的健康发展。下列关于票据市场的说法，不正确的有（ ）。

- A.根据发行主体来划分,有银行票据市场和商业票据市场
- B.按交易方式来划分,有票据发行市场、票据承兑市场和票据贴现市场
- C.票据市场是短期资金融通的主要场所,是直接联系产业资金和金融资本的枢纽
- D.票据市场是资本市场的一个子市场,在整个货币体系中票据市场是最基础、交易主体中最广泛的组成部分

【答案】D。票据市场是货币市场的一个子市场,在整个货币体系中票据市场是最基础、交易主体中最广泛的组成部分,故 D 项错误;票据市场根据发行主体来划分,有银行票据市场和商业票据市场,故 A 项正确;按交易方式来划分,有票据发行市场、票据承兑市场和票据贴现市场,故 B 项正确;票据市场是短期资金融通的主要场所,是直接联系产业资金和金融资本的枢纽,故 C 项正确。所以答案选 D。

13. 2017 年 9 月,我国国际收支口径的国际货物和服务贸易收入 1411 亿元,支出 12028 亿元,顺差 1383 亿元,顺差规模较 8 月的 1814 亿元有所减少。下列措施中,不能够减少我国的国际收入顺差的有()。

- A.放宽我国个人和企业对外直接投资的外汇管制
- B.严控国外投机“热钱”流入
- C.激发外商投资热情,鼓励高科技的外资流入
- D.允许我国境内企业将贸易出口收入存放在境外

【答案】C。顺差是指一国的收入大于支出。激发外商投资热情,鼓励高科技的外资流入,会增加本国收入,会加大顺差,故 C 项错误;放宽我国个人和企业对外直接投资的外汇管制,促进我国对外投资,增加支出,会减少顺差,故 A 项正确;控制国外投机“热钱”流入,抑制资金流入,会减少顺差,故 B 项正确;允许我国境内企业将贸易出口收入存放在境外,会减少本国收入,减少顺差,故 D 项正确。所以答案选 C。

14. 金融工具,是在金融市场发挥交易作用的金融资产、金融产品、有价证券等。在金融工具的四个性质的中,存在正相关关系的是()。

- A.风险性与流动性
- B.流动性与收益性
- C.期限性与流动性
- D.期限性与收益性

【答案】D。流动性与收益性、风险性、期限性成反比,收益性、风险性、期限性两两成正比,故 D 项正确,ABC 错误。所以答案选 D。

15. 金融衍生品作为金融创新的产物,在我国金融市场中发展迅速。下列不属于金融衍生品特点的是 ()。

- A.定价复杂
- B.全球化程度高
- C.高风险性
- D.杠杆比例低

【答案】D。金融衍生工具的特点:定价复杂、全球化程度高、高风险和高杠杆。金融衍生品的杠杆比较高,俗称“以小博大”,故 D 项错误,ABC 正确。所以答案选 D。

16. 2016 年 10 月 1 日,人民币正式加入国际货币基金组织 (IMF) 特别提款权 (SDR) 货币篮子。特别提款权的价值由美元、欧元、人民币、日元、英镑这五种货币所构成的一篮子货币的当期汇率确定。下列说法不正确的是 ()。

- A.SDR 可以充当国际储备
- B.SDR 也是一种货币
- C.人民币纳入 SDR 是人民币国际化的里程碑,也有利于建立一个更强劲的国际货币金融体系
- D.SDR 也被称为“纸黄金”

【答案】B。SDR 是一种账面资产,并非货币,故 B 项错误;国际储备包括:黄金、外汇、储备头寸和特别提款权,故 A 项正确;2016 年 10 月 1 日,人民币正式加入国际货币基金组织 (IMF) 特别提款权 (SDR) 货币篮子,纳入 SDR 是人民币国际化的里程碑,也有利于建立一个更强劲的国际货币金融体系,故 C 项正确;特别提款权,亦称“纸黄金”(Paper Gold),最早发行于 1969 年,是国际货币基金组织根据会员国认缴的份额分配的,可用于偿还国际货币基金组织债务、弥补会员国政府之间国际收支逆差的一种账面资产,故 D 项正确。所以答案选 B。

17. 根据中国人民银行公布的 2016 年前三个季度金融统计数据报告,前三季度人民币贷款增加 10.16 亿元,同比多增 2558 亿元。下列关于商业银行发放贷款的说法正确的有 ()。

- A.商业银行发放信用贷款应对保证人的偿还能力,抵押物、质物的权属和价值以及实现抵押权、质权的可行性进行严格审查

- B. 商业银行发放信用贷款应对借款人的借款用途、还款方式、偿还能力进行严格审查
- C. 商业银行不得向董事、监事、管理人员、信贷业务人员及近亲属发放贷款
- D. 商业银行不得向董事监事、管理人员、信贷业务人员及亲属发放担保贷款

【答案】B。信用贷款是债务人无需提供抵押品或第三方担保，仅凭自己的信誉就能取得贷款，并以借款人信用程度作为还款保证的，无需对保证人的偿还能力，抵押物、质物的权属和价值以及实现抵押权、质权的可行性进行严格审查，故 A 项错误，B 项正确；商业银行不得向董事、监事、管理人员、信贷业务人员及近亲属发放信用贷款，可以向董事监事、管理人员、信贷业务人员及亲属发放担保贷款，但是发放担保贷款的条件不得优于其他贷款人同类贷款的条件，故 CD 错误。所以答案选 B。

18. () 股份相对固定，一般不向投资者增发新股或赎回旧股。

- A. 公司型基金
- B. 契约型基金
- C. 封闭型基金
- D. 开放型基金

【答案】C。封闭式基金是指基金的发起人在设立基金时，限定了基金单位的发行总额，筹足总额后，基金即宣告成立，并进行封闭，在一定时期内不再接受新的投资，故 C 项正确；公司型基金指基金公司本身为一家股份有限公司，公司通过发行股票或受益凭证的方式来筹集资金。投资者购买了该公司的股票，就成为该公司的股东，凭股票领取股息或红利、分享投资所获得的收益，故 A 项错误；契约型基金又称单位信托基金，是指把投资者、管理人、托管人三者作为当事人，通过签订基金契约的形式发行受益凭证而设立的一种基金，故 B 项错误；开放式基金是指基金发起人在设立基金时，基金单位或者股份总规模不固定，可视投资者的需求，随时向投资者出售基金单位或者股份，并可以应投资者的要求赎回发行在外的基金单位或者股份的一种基金运作方式，故 D 项错误。所以答案选 C。

19. 下列关于我国同业拆借市场说法正确的是 ()。

- A. 包括了全国所有的金融机构，覆盖了整个金融系统
- B. 是一种无需担保的资金融通行为
- C. 属于商业银行的长期借款行为
- D. 同业拆借利率反映了银行间货币存量的多寡

【答案】B。同业拆借是一种信用拆借，无需担保，故 B 项正确；同业拆借市场只有符合条件的金融机构才能进入，故 A 项错误；同业拆借是一种短期借款行为，期限不得超过 1 年，故 C 项错误；同业拆借利率是市场利率，反映的是一段时间市场资金的供求状况，所以反映的是银行间货币流量状况，故 D 项错误。所以答案选 B。

20. 某企业原材料采用实际成本核算。2011 年 6 月 29 日该企业对存货进行全面清查。发现短缺原材料一批，账面成本 12000 元。已计提存货跌价准备 2000 元，经确认，应由保险公司赔款 4000 元，由过失人员赔款 3000 元，假定不考虑其他因素，该项存货清查业务应确认的净损失为（ ）元。

- A.3000
- B.5000
- C.6000
- D.8000

【答案】A。存货净损失是存货的账面价值与扣除保险公司赔款的净额= $(12000-2000)-4000-3000=3000$ （元），故 A 选项正确，其余 BCD 三项计算有误。所以答案选 A。

21. 下列关于中期财务报告的说法错误的是（ ）。

- A.企业取得的季节性收入，可以在中期财务报表中预计或递延
- B.企业中期财务报告至少应当包括资产负债表、利润表、现金流量表和附注，且其格式与内容应当与上年度报表一致
- C.中期财务报告应当被视为一个独立的会计期间，与年度财务报告采用一致的会计政策
- D.月度、季度、半年度财务报告均可称为中期财务报告

【答案】A。按照《企业会计准则——中期财务报告》准则的规定，企业取得的季节性、周期性或者偶然性收入，应当在发生时予以确认和计量，不应在中期财务报表中预计或者递延，但会计年末允许预计或者递延的除外，故 A 选项是本题答案；企业在中期财务报表中应当采用与年度财务报表相一致的会计政策，故 B 选项排除。中期会计计量应当以年初至中期期末为基础，财务报告的频率不应当影响年度结果的计量，故 C 选项排除。企业在确认、计量和报告中中期财务报表项目时，对项目重要性程度的判断，应当以中期财务数据为基础，不应以年度财务数据为基础，故 D 选项排除。所以答案选 A。

22. 利润表的基本要素不包括（ ）。

- A.负债
- B.利润

- C.收入
- D.费用

【答案】A。会计报表要素: 资产、负债、所有者权益、收入、费用、利润, 资产、负债、所有者权益构成资产负债表, 故 A 选项是本题答案。收入、费用、利润构成利润表, 故 BCD 三项排除。所以答案选 A。

23. 导航系统是中国自行研制的全球卫星导航系统, 其主要建设原则是 ()。

- A.开放性和自主性
- B.开放性和兼容性
- C.安全性和自主性
- D.安全性和精确性

【答案】A。北斗卫星导航系统的建设与发展,以应用推广和产业发展为根本目标,建设过程中主要遵循以下原则, 开放性: 北斗卫星导航系统的建设、发展和应用将对全世界开放, 为全球用户提供高质量的免费服务,积极与世界各国开展广泛而深入的交流与合作,促进各卫星导航系统间的兼容与互操作,推动卫星导航技术与产业的发展。自主性: 中国将自主建设和运行北斗卫星导航系统,北斗卫星导航系统可独立为全球用户提供服务。没有兼容性, 排除 B。没有安全性, 排除 C。没有精确性, 排除 D。所以答案选 A。

24. 有关 VR (虚拟现实) 的描述正确的是 ()。

- A.所看到的场景和人物一部分是真一部分是假, 是把虚拟的信息带入到现实世界中
- B.通过合并现实和虚拟世界而产生的新的可视化环境
- C.所看到的场景和人物全是假的, 是将人的意识带入一个虚拟的世界
- D.通过互联网将真实世界的信息带入虚拟世界中形成的可视化环境

【答案】D。虚拟现实技术是一种可以创建和体验虚拟世界的计算机仿真系统它利用计算机生成一种模拟环境是一种多源信息融合的交互式的三维动态视景和实体行为的系统仿真使用户沉浸到该环境中。所以答案选 D。

25. 当人们还在关注 AlphaGo 的时候, AlphaGo 已不再是地球上最好的棋手, 新式高超的人工智能机器人 () 已经出现, 它从零开始, 仅仅通过自学使自己的游戏技能得以提高, 在一场白热化对决中, 它以 100:0 的不败战绩绝杀“前辈”在每场对弈结束后, 他实际上都训练了一个新的神经网络。

- A.Ponanza

- B. Deepmind
- C. Alpha Zero
- D. AlphaGo Zero

【答案】D。A 中 Ponanza 是在 16 年在与日本职业棋手山祁隆之较量中率先取胜电脑软件；B 中的深蓝，在 20 年前的人机大战中，深蓝超级计算机战胜了国际象棋世界冠军卡斯帕罗夫 C 中 Alpha Zero 是 AlphaGo Zero 错误的名称；D 中 AlphaGo Zero 即阿尔法元，是阿尔法狗的下一代，17 年 5 月阿尔法狗战胜了围棋大师柯洁，17 年 10 月靠自主强化的深度学习的阿尔法元完胜阿尔法狗，所以答案选 D。

26. “区块链”是当下金融科技领域最火热的话题之一。近年来，多国央行、金融机构、IT 企业纷纷涌入，在全球范围内掀起了一场研究与投资热潮。下列有关区块链的说法不正确的有（ ）。

- A. 区块链技术在数字货币、跨境支付结算、供应链金融以及客户征信与反欺诈等多个方面具有广阔的应用前景
- B. 尽管区块链的发展前景广阔，但无论是技术研究还是应用设计都处于起步阶段，未来仍面临诸多挑战，如：监管政策模糊、生态系统缺乏等
- C. 不具有去中心化、分散存储、共识机制和不可篡改等显著特点
- D. 简单来说，将交易和对应的验证信息利用加密技术打包成一个数据块，命名为区块，把一系列的区块按照先后次序规则连接起来，就组成了区块链

【答案】C。区块链的核心潜力在于分布式数据库的特性及其如何助益透明、安全和效率。过去，机构使用中央数据储存库来支持交易流程和计算。对数据库的控制权在其拥有者手中，后者管理着对数据库的访问和更新权限，这限制了透明程度和可扩展性。但随着软件、通信和加密技术的进步，现在一个跨组织的分布式数据库变得可能了。区块链最纯粹的应用形态——比特币用它来建立和追踪加密货币单位——是一个共享的电子交易账本，以一个抗干扰的、对所有人公开可见的链条形式，由全网参与者共同记录和验证。区块链具有去中心化、分散存储、共识机制和不可篡改等显著特点，故 ABD 正确，C 项错误。本题为选非题所以答案选 C。

27. 量子卫星是中国科学院空间科学先导专项首批科学实验卫星之一，其主要科学目标是借助卫星平台，进行星地高速量子密钥分发实验，以期在（ ）实用化方面取得重大突破。

- A. 爱因斯坦质能方程
- B. 空间量子通信
- C. 高速量子计算
- D. 空间量子力学

【答案】B。量子卫星是中国科学院空间科学先导专项首批科学实验卫星之一，其主要科学目标是借助卫星平台，进行星地高速量子密钥分发实验，并在此基础上进行广域量子密钥网络实验，以期在空间量子通信实用化方面取得重大突破；在空间尺度进行量子纠缠分发和量子隐形传态实验，开展空间尺度量子力学完备性检验的实验研究。所以答案选 B。

28. 图灵测试的标准是当超过（ ）的测试者不能确定被测试者是人还是机器，那么这台机器就通过了测试，并被认为具有人类智能。

- A 30%
- B 40%
- C 50%
- D 60%

【答案】A。图灵测试是指如果电脑程序能在 5 分钟内回答由人类测试者提出的一系列问题，且超过 30% 的回答让测试者误认为是人类回答，则电脑通过测试。据此 BCD 错误，所以答案选 A。

29. “云安全 (Cloud Security)” 计划是网络时代信息安全的最新体现，它融合了一些新兴技术和概念，但一般不包括（ ）。

- A. 网络计算
- B. 并行处理
- C. 包过滤防火墙
- D. 未知病毒行为判断

【答案】C。云安全是我国企业创造的概念，它融合了并行处理，网络计算，未知病毒行为判断等新兴技术和概念，通过对网络中软件行为的异常监测，获取互联网中木马、恶意程序的最新信息。据此 ABD 正确，所以答案选 C。

30. 中文 word 的特点描述正确的是（ ）。

- A. 一定要通过使用“打印预览”才能看到打印出来的效果
- B. 不能进行图文混排

- C.即点即输
- D.无法检查见的英文拼写及语法错误

【答案】C。即点即输就是打开 WORD 看到的效果就是打印出来的效果，即所见即所得。所以答案选 C。

31. 在专家系统中，推理机的推理方式通常分为两种，即（ ）。

- A.前馈推理和反馈推理
- B.匹配推理和过程推理
- C.模糊推理和随机推理
- D.正向推理和反向推理

【答案】D。专家系统是一个智能计算机程序系统，其内部含有大量的某个领域专家水平的知识与经验，能够利用人类专家的知识解决问题的方法来处理该领域问题。它应用人工智能技术和计算机技术，根据某领域一个或多个专家提供的知识和经验，进行推理和判断，模拟人类专家的决策过程，以便解决那些需要人类专家处理的复杂问题。其重要组成部分——推理机，可以针对当前问题的条件或已知信息，反复匹配知识库中的规则，获得新的结论，以得到问题求解结果，推理方式可以有正向和反向推理两种，故 D 项正确；所以答案选 D。

32. 下列各项中，对计算机操作系统的作用完整描述的是（ ）。

- A.它是用户与计算机的界面
- B.它对用户存储的文件进行管理，方便用户
- C.它执行用户键入的各类命令
- D.它管理计算机系统的全部软、硬件资源，合理组织计算机的工作流程，以达到充分发挥计算机资源的效率，为用户提供使用计算机的友好界面

【答案】D。计算机操作系统是一组控制和管理计算机软、硬件资源，为用户提供便捷使用计算机的程序的集合。只有 D 项描述的最完整，所以答案选 D。

33. 2018 年 3 月 13 日国务院机构改革方案提请十三届全国人大一次会议审议，将（ ）和（ ）合并，组建一个全新的部门作为国务院直属事业单位。

- A.证监会和银监会
- B.银监会和保监会
- C.证监会和保监会
- D.人民银行和银监会

【答案】B。国务院其他机构调整 1、组建国家市场监督管理总局。不再保留国家工商行政管理总局、国家质量监督检验检疫总局、国家食品药品监督管理总局。2、组建国家广播电视总局。不再保留国家新闻出版广电总局。3、组建中国银行保险监督管理委员会。不再保留中国银行业监督管理委员会、中国保险监督管理委员会。所以答案选 B。

34. 下列关于“三农”问题的说法错的是 ()。

- A. 民政部门是农民专业合作社登记机关
- B. 征地补偿费用的使用, 分配方案, 经村民会议讨论决定方可办理
- C. 深入推进农业供给侧结构性改革是当前和今后一个时期农业农村工作的主线
- D. 村民委员会作出的决定侵害村民合法权益的, 受侵害的村民可以申请人民法院予以撤销

【答案】A。根据《农民专业合作社登记管理条例》第 4 条第 1 款的规定, 工商行政管理部门是农民专业合作社登记机关。国务院工商行政管理部门负责全国的农民专业合作社登记管理工作。故 A 项说法错误; 根据《村民委员会组织法》第 24 条第 1 款第 7 项的规定, 征地补偿费的使用、分配方案, 经村民会议讨论决定方可办理。故 B 项说法正确; 《中共中央国务院关于深入推进农业供给侧结构性改革加快培育农业农村发展新动能的若干意见》中明确提出“推进农业供给侧结构性改革是一个长期过程”“坚持新发展理念, 协调推进农业现代化与新型城镇化, 以推进农业供给侧结构性改革为主线”。据此可知, 深入推进农业供给侧结构性改革是当前和今后一个时期农业农村工作的主线, 因此该项说法正确。故 C 项说法正确; 根据《村民委员会组织法》第 36 条第 1 款的规定, 村民委员会或者村民委员会成员作出决定侵害村民合法权益的, 受侵害的村民可以申请人民法院予以撤销, 责任人依法承担法律责任。故 D 项说法正确。本题为选非题, 所以答案选 A。

35. 我国经济已由 () 阶段转向 () 阶段, 正处于转变发展方式, 优化经济结构, 转换增长动力的攻关期, 建设现代化经济体是跨越关口的迫切要求和我国发展的战略目标。

- A. 高速增长, 高水平发展
- B. 高速发展, 高水平发展
- C. 高速增长, 高质量发展
- D. 高速发展, 高质量发展

【答案】C。党的十九大报告指出:“我国经济已由高速增长阶段转向高质量发展阶段, 正

处在转变发展方式、优化经济结构、转换增长动力的攻关期,建设现代化经济体系是跨越关口的迫切要。所以答案选 C。

36. 2017 年 12 月 20 日, 中央经济工作会议在北京闭幕, 会议明确指出 2018 年中国经济工作怎么干, 下列选项不属于主要工作内容的是 ()。

- A. 防控金融风险, 坚决打击违法违规金融活动
- B. 打好精准脱贫攻坚战, 向深度贫困区聚焦活动
- C. 下调部分产品进口关税, 推进自由贸易试验区改革试点
- D. 京津冀协同发展, 以疏解北京非首都功能为重点, 规划雄安新区

【答案】C。把防控金融风险放到更加重要的位置, 下决心处置一批风险点, 着力防控资产泡沫, 提高和改进监管能力, 确保不发生系统性金融风险。要更有力、更扎实推进脱贫攻坚各项工作, 集中力量攻克薄弱环节, 把功夫用到帮助贫困群众解决实际问题上, 推动精准扶贫、精准脱贫各项政策措施落地生根。要继续扎实推进以人为核心的新型城镇化, 促进农民工市民化。要深入实施西部开发、东北振兴、中部崛起、东部率先的区域发展总体战略, 继续实施京津冀协同发展、长江经济带发展、“一带一路”建设三大战略。故选 ABD 正确, 本题为选非题, 所以答案选 C。

37. 2018 年 5 月 26 日, 中国国际大数据产业博览会正式召开。习近平指出, 当前, 以大数据、() 为代表的, 给各国经济社会发展、国家管理、社会治理、人民生活带来社会治理、人民生活带来重大而深远的影响。

- A. 互联网、大数据、人工智能
- B. 大数据、区块链、人工智能
- C. 人工智能、大数据、区块链
- D. 区块链、大数据、人工智能

【答案】A。2018 中国国际大数据产业博览会 26 日在贵州省贵阳市开幕, 国家主席习近平向会议致贺信。习近平指出, 当前, 以互联网、大数据、人工智能为代表的新一代信息技术日新月异, 给各国经济社会发展、国家管理、社会治理、人民生活带来重大而深远的影响。所以答案选 A。

38. 习近平在博鳌亚洲论坛 2018 年年会开幕式发表题为《开放共创繁荣创新引领未来》的主旨演讲。过去 40 年中国经济发展是在开放条件下取得的, 未来中国经济实现高质量发展也必须在更加开放条件下进行。这是中国基于发展需要作出的战略抉择, 同时也是在以实

际行动推动经济全球化造福世界各国人民。在扩大开放方面,中国将不会采取以下哪项举措()。

- A.大幅度放宽市场准入
- B.创造更有吸引力的投资环境
- C.加强知识产权保护
- D.主动扩大出口

【答案】D。习近平在博鳌亚洲论坛 2018 年年会开幕式发表题为《开放共创繁荣创新引领未来》的主旨演讲提出,在扩大开放方面,中国将采取以下重大举措:

第一,大幅度放宽市场准入。今年,我们将推出几项有标志意义的举措。在服务业特别是金融业方面,去年年底宣布的放宽银行、证券、保险行业外资股比限制的重大措施要确保落地,同时要加大开放力度,加快保险行业开放进程,放宽外资金融机构设立限制,扩大外资金融机构在华业务范围,拓宽中外金融市场合作领域。

第二,创造更有吸引力的投资环境。投资环境就像空气,空气清新才能吸引更多外资。过去,中国吸引外资主要靠优惠政策,现在要更多靠改善投资环境。我们将加强同国际经贸规则对接,增强透明度,强化产权保护,坚持依法办事,鼓励竞争、反对垄断。

第三,加强知识产权保护。这是完善产权保护制度最重要的内容,也是提高中国经济竞争力最大的激励。对此,外资企业有要求,中国企业更有要求。今年,我们将重新组建国家知识产权局,完善执法力量,加大执法力度,把违法成本显著提上去,把法律威慑作用充分发挥出来。

第四,主动扩大进口。内需是中国经济发展的基本动力,也是满足人民日益增长的美好生活需要的必然要求。中国不以追求贸易顺差为目标,真诚希望扩大进口,促进经常项目收支平衡。故 D 错误,本题为选非题,所以答案选 D。

39. 为建立新的国际经济秩序,不应该遵守的原则为()。

- A.在政治上相互尊重,共同协商,在经济上相互促进,共同发展
- B.维护世界的多样性,提倡国际关系的民主化和发展模式的多样化
- C.反对贸易保护主义,反对政府干预经济
- D.以和平方式解决国家间的分歧和争端

【答案】C。为了建立新的国际经济秩序,应该遵守的原则;1.各国在政治上互相尊重、共同协商,经济上互相促进、共同发展,文化上互相借鉴、共同繁荣,安全上互相信任。2.

通过平等对话增进相互信任, 通过互利合作促进共同安全, 反对各种霸权主义和强权政治。
3. 维护世界的多样性, 提倡国际关系的民主化和发展模式的多样化, 实现不同制度和发展道路合作竞争、取长补短、求同存异、共同发展。4. 任何国家都不应该谋求霸权, 推行强权政治。5. 以和平方式解决国家间的一切分歧和争端。6. 以平等互利的基础上加强和扩大经济科技文化的交流和合作, 促进共同发展与繁荣。反对不平等现象和歧视政策, 反对霸权主义和强权政治和国际剥削。根据上述第 1、3、5, 故 ABD 正确; 没有提到反对贸易保护主义, 反对政府干预经济。所以答案选 C。

40. 党的十八大以来, 我国初步建立了适应经济发展新常态的经济政策框架, 不包括()。
- A. 做出经济发展进入新常态的重大判断
 - B. 贯彻稳中求进工作总基调
 - C. 形成以新发展理念为指导, 以供给侧结构性改革为主线的政策体系
 - D. 推进精准扶贫重要战略思想, 深入实施精准识贫、精准扶贫、精准脱贫

【答案】D。党的十八大以来, 初步确立了适应经济发展新常态的经济政策框架。会议强调, 稳中求进工作总基调是治国理政的重要原则, 也是做好经济工作的方法论, 明年贯彻好这个总基调具有特别重要的意义。会议系统阐述了适应经济发展新常态的经济政策框架: 第一, 作出经济发展进入新常态的重大判断, 把认识、把握、引领新常态作为当前和今后一个时期做好经济工作的大逻辑; 第二, 形成以新发展理念为指导、以供给侧结构性改革为主线的政策体系, 引导经济朝着更高质量、更有效率、更加公平、更可持续的方向发展, 提出引领我国经济持续健康发展的一套政策框架; 第三, 贯彻稳中求进工作总基调, 强调要保持战略定力, 坚持问题导向、底线思维, 发扬钉钉子精神, 一步一个脚印向前迈进。D 项不是经济发展新常态的经济政策框架, 所以答案选 D。

41. 国家统计局 8 月 9 日发布的 7 月份全国居民消费价格指数(CPI)和工业生产者出厂价格指数(PPI)数据显示, CPI 同比上涨 2.1%, 涨幅比上月扩大 0.2 个百分点; PPI 同比上涨 4.6%, 比上月降低 0.1 个百分点。价格运行总体()。

- A. 较为平稳
- B. 波动较大
- C. 较为缓慢
- D. 没有变化

【答案】A。国家统计局 9 日发布的 7 月份全国居民消费价格指数 (CPI) 和工业生产

者出厂价格指数 (PPI) 数据显示, CPI 同比上涨 2.1%, 涨幅比上月扩大 0.2 个百分点; PPI 同比上涨 4.6%, 比上月降低 0.1 个百分点。价格运行总体较为平稳。故 A 正确, 其余三项错误, 所以答案选 A。

42. 由中宣部、中央党史和文献研究院、中国文联共同主办, 中央编译局、中国美术家协会、中国国家博物馆承办的“()”于 8 月 5 日落下帷幕。

- A. 光明的力量——纪念马克思诞辰 300 周年主题展览
- B. 真理的力量——纪念马克思诞辰 200 周年主题展览
- C. 光明的力量——纪念马克思诞辰 200 周年主题展览
- D. 真理的力量——纪念马克思诞辰 300 周年主题展览

【答案】B。由中宣部、中央党史和文献研究院、中国文联共同主办, 中央编译局、中国美术家协会、国家博物馆承办的“真理的力量——纪念马克思诞辰 200 周年主题展览”5 日在国家博物馆开幕。展览将持续到 8 月 5 日。故 B 正确, 其余三项错误, 所以答案选 B。

43. 2018 年 8 月 8 日银保监会发布通知, 要求切实加强和改进保险服务。通知提出, 严格规范保险销售行为, 不得夸大产品功能, 不得虚假承诺, 不得诱导误导消费者; 切实改进保险理赔服务, 大力加强() 管理, 积极化解矛盾纠纷。

- A. 保险理赔
- B. 互联网保险业务
- C. 存款保险
- D. 互联网金融

【答案】B。银保监会发布通知, 要求切实加强和改进保险服务。通知提出, 严格规范保险销售行为, 不得夸大产品功能, 不得虚假承诺, 不得诱导误导消费者; 切实改进保险理赔服务, 大力加强互联网保险业务管理, 积极化解矛盾纠纷。所以答案选 B。

44. 央行某分行针对法人保险机构下发通知, 对其进行稳健性评估。此次稳健性评估重点内容有三方面: 一是公司经营的全面稳健性, 二是资产管理业务, 三是非金融企业投资金融机构情况。其中() 成为今年的稳健性评估重点, 正与金融业的监管关注重点相呼应。

- A. 公司经营的全面稳健性
- B. 资产管理业务
- C. 非金融企业投资金融机构情况
- D. 资产管理业务与非金融企业投资金融机构情况

【答案】D。据证券时报，央行某分行针对法人保险机构下发通知，对其进行稳健性评估。此次稳健性评估重点内容有三方面：一是公司经营的全面稳健性，二是资产管理业务，三是非金融企业投资金融机构情况。其中后两项成为今年的稳健性评估重点，正与金融业的监管关注重点相呼应。所以答案选 D。

45. 拼多多正在寻求收购（ ），交易目标是上海付费通信息服务有限公司，而付费通支付牌照估值可能在 5 亿到 7 亿之间。

- A. 第三方支付牌照
- B. 互联网基金牌照
- C. 私募股权牌照
- D. 互联网金融牌照

【答案】A。有消息传出，拼多多正在寻求收购第三方支付牌照，交易目标是上海付费通信息服务有限公司，而付费通支付牌照估值可能在 5 亿到 7 亿之间。所以答案选 A。

46. 银保监会印发关于银行业和保险业做好（ ）有关工作的通知明确，对套取金融机构信贷资金，再高利进行转贷等行为要重点打击。

- A. 扫黑除恶专项斗争
- B. 打击互联网金融
- C. 规范互联网金融
- D. 规范互联网金融与保险

【答案】A。银保监会印发关于银行业和保险业做好扫黑除恶专项斗争有关工作的通知明确，对套取金融机构信贷资金，再高利进行转贷等行为要重点打击。所以答案选 A。

47. （ ）8 月 7 日正式生效。中国信托登记有限责任公司相关人士表示，该《细则》对预登记、重新申请预登记、补充预登记等进行了细化。

- A. 中国信托登记有限责任公司信托登记管理细则
- B. 外资保险公司管理条例实施细则
- C. 互联网金融监管细则
- D. 商业银行理财业务监督管理办法

【答案】A。《中国信托登记有限责任公司信托登记管理细则》8 月 7 日正式生效。中国信托登记有限责任公司相关人士表示，该《细则》对预登记、重新申请预登记、补充预登记等进行了细化。所以答案选 A。

48. 近日, 美国《环球金融》(Global Finance) 杂志 2016 年亚太区新兴市场国家最佳银行评奖结果揭晓, 中国工商银行凭借稳健的经营业绩和持续的改革创新能力, () 获评“中国最佳银行”。

- A. 第一次
- B. 第五次
- C. 第八次
- D. 第十次

【答案】D。《环球金融》杂志是国际知名财经媒体, 致力于为全球企业、金融机构及监管组织在不断加剧的竞争环境中提供各种资讯、分析和解决方案, 发行范围遍布全球 188 个国家和地区。中国工商银行第十次获该杂志评选的“中国最佳银行”殊荣。所以答案选 D。

49. 某公司财务部门经常运用数量分析资本投资方案, 但并非每次都选择最佳方案, 事实上, 有时财务部门更倾向于排在第三或第四的次佳方案, 财务总监说财务部门最终是根据主观判断而非数量分析来确定最佳投资意向。下列说法最准确的是 ()。

- A. 在资本投资的经济效益极不确定的情况下, 这种决策方式是合理的
- B. 这种决策方式是非理性的、直觉型的决策方式
- C. 这种决策方式无法使组织利润最大化
- D. 这种决策方式是有限理性决策模式的一个实例

【答案】D。有限理性决策认为人的实际行动不可能合乎于完全理性, 决策者不可能预见一切结果, 只能在供选择的方案中选出一个“满意的”方案, 而不是最优方案。某公司财务部门倾向于排在第三或第四的次佳方案, 就是有限理性决策模式的一个实例, 故 D 选项正确; 某公司财务部门运用数量分析资本投资方案, 说明并不是资本投资的经济效益极不确定的情况, 故 A 选项错误; 财务总监说财务部门最终是根据主观判断确定最佳投资意向, 实际是在科学数量分析的基础上进行的主观判断, 不是非理性的、直觉型的决策方式, 故 B 选项错误; 财务部门资本投资方案决策方法, 是有可能实现组织利润最大化的, 故 D 选项错误。所以答案选 D。

50. 下述沟通形式中, 属于非正式沟通形式的是 ()。

- A. 链式沟通
- B. 环式沟通
- C. 轮式沟通

D. 集群连锁

【答案】D。集群连锁即在沟通过程中，可能有几个中心人物，由他转告若干人的沟通，是非正式沟通的一种，故 D 选项正确；链式沟通、环式沟通和轮式沟通属于正式沟通网络，故 ABC 选项错误。所以答案选 D。

第三部分 英语

Passage 1

During her junior year of high school, Diane Ray's teacher handed her a worksheet and instructed the 17-year-old to map out her future financial life. Ray pretended to buy a car, rent an apartment, and apply for a credit card. Then, she and her classmates played the "stock market game", investing the hypothetical earnings from their hypothetical jobs in the market in the disastrous fall of 2008. "Our pretend investments crashed," Ray says, still frightened. "We got to know how it felt to lose money."

That pain of earning and losing money is a feeling that public schools increasingly want to teach. Forty states now offer some type of financial instruction at the high-school level, teaching students how to balance checkbooks and buy stock in math and social-studies classes. Though it's too early to measure the full influence of the Great Recession, the interest in personal-finance classes has risen since 2007 when bank failures started to occur regularly. Now, many states including Missouri, Utah, and Tennessee require teenagers to take financial classes to graduate from high school. School districts such as Chicago are encouraging money-management classes for kids as young as primary school, and about 300 colleges or universities now offer online personal-finance classes for incoming students. "These classes really say, 'This is how you live independently'", says Ted Beck, president of National Endowment for Financial Education.

Rather than teach investment methods or financial skills, these courses offer a back-to-the-basics approach to handling money: Don't spend what you don't have. Put part of your monthly salary into a savings account, and invest in the stock market for the long-term rather than short-term gains. For Ray, this means dividing her earnings from her part-time job at a fast-food restaurant into separate envelopes for paying bills, spending and saving. "Money is so

hard to make but so easy to spend,” she says one weekday after school. “That is the big takeaway.”

Teaching kids about the value of cash certainly is one of the programs’ goals, but teachers also want students to think hard about their finances long term. It’s easy for teenagers to get annoyed about gas prices because many of them drive cars. But the hard part is urging them to put off the instant satisfaction of buying a new T-shirt or an iPod. “Investing and retirement aren’t things teenagers are thinking about. For them, the future is this weekend,” says Gayle Whitefield, a business and marketing teacher at Uth’s Riverton High School.

That’s a big goal for these classes: preventing kids from making the same financial missteps their parents did when it comes to saving, spending, and debt. Though the personal savings rate has increased up to 4.2 percent, that’s still a far distance from 1982, when Americans saved 11.2 percent of their incomes. “It’s hard for schools to reach strict money-management skills when teenagers go home and watch their parents increase credit-card debt. It’s like telling your kids not to smoke and then lighting up a cigarette in front of them,” Beck says.

Even with these challenges, students such as Ray say learning about money in school is worthwhile. After Ray finished her financial class, she opened up a savings account at her local bank and started to think more about how she and her family would pay for college. “She just has a better understanding of money and how it affects the world,” says her mother, Darleen—and that’s down to the details of how money is spent from daily expenses to various taxes. All of this talk of money can make Ray worry, she says, but luckily, she feels prepared to face it.

1. The “stock market game” mentioned in Paragraph 1 is meant to ().

- A. introduce a new course to students
- B. help students learn about investment
- C. teach how to apply for a credit card
- D. encourage students’ personal savings

【答案】B。根据第一段 “instructed the 17-year-old to map out her future financial life.”

可知，老师是在指导 Ray 如何进行投资，所以答案选 B。

2. How does the writer show us that schools’ interest in teaching financial classes has increased in paragraph 2? ()

- A. By giving examples.
- B. By providing data.
- C. By raising questions.
- D. By making comparisons.

【答案】A。根据“Now, many states including Missouri, Utah, and Tennessee require teenagers to take financial classes to graduate from high school. School districts such as Chicago are encouraging money-management classes for kids as young as primary school, and about 300 colleges or universities now offer online personal-finance classes for incoming students.”可知,作者通过举例子的方式来说明学校对教授金融课的兴趣的增加,所以答案选 A。

3. According to the passage, taking money-management courses will ().
- A. better students' learning methods
 - B. prevent students going into debt
 - C. help students get accepted by colleges
 - D. make students become very wealthy

【答案】B。根据第三段“Rather than teach investment methods or financial skills, these courses offer a back-to-the-basics approach to handling money: Don't spend what you don't have. Put part of your monthly salary into a savings account, and invest in the stock market for the long-term rather than short-term gains.”和第五段“That's a big goal for these classes: preventing kids from making the same financial missteps their parents did when it comes to saving, spending, and debt.”可知,学校更多的是教授学生基本的用钱之道,而不是教授投资技巧和金融知识,目标是防止孩子犯他们父母犯过的错误,所以答案选 B。

4. After completing the financial class, Diane Ray is likely to ().
- A. pay off all her debts.
 - B. handle her money better
 - C. find a job in a bank.
 - D. manage the family income

【答案】B。根据最后一段“Ray say learning about money in school is worthwhile. After Ray finished her financial class, she opened up a savings account at her local bank and started to think

more about how she and her family would pay for college.”可知, Ray 在上过金融课之后, 会更好地分配钱, 故选 B。

5. The passage is mainly about ().
- A. ways to teach students to earn money
 - B. how Diane Ray learns to value money
 - C. the push to teach personal finance in school
 - D. how students choose a proper financial class

【答案】C。根据 “That pain of earning and losing money is a feeling that public schools increasingly want to teach. ...the interest in personal-finance classes has risen since 2007 when bank failures started to occur regularly” 可知, 经济危机带来的损失正在越来越促使各地的学校开设金融课, 所以答案选 C。

Passage 2

Global warming is causing more than 300,000 deaths and about \$125 billion in economic losses each year, according to a report by the Global Humanitarian Forum, an organization led by Annan, the former United Nations secretary general.

The report, to be released Friday, analyzed data and existing studies of health, disaster, population and economic trends. It found that human-influenced climate change was raising the global death rates from illnesses including malnutrition and heat-related health problems.

But even before its release, the report drew criticism from some experts on climate and risk, who questioned its methods and conclusions.

Along with the deaths, the report said that the lives of 325 million people, primarily in poor countries, were being seriously affected by climate change. It projected that the number would double by 2030.

Roger Pielke Jr., a political scientist at the University of Colorado, Boulder, who studies disaster trends, said the Forum’s report was “a methodological embarrassment” because there was no way to distinguish deaths or economic losses related to human-driven global warming amid the much larger losses resulting from the growth in populations and economic development in vulnerable regions. Dr. Pielke said that “climate change is an important problem requiring our

utmost attention.” But the report, he said, “will harm the cause for action on both climate change and disasters because it is so deeply flawed.”

However, Soren Andreasen, a social scientist at Dalberg Global Development Partners who supervised the writing of the report, defended it, saying that it was clear that the numbers were rough estimates. He said the report was aimed at world leaders, who will meet in Copenhagen in December to negotiate a new international climate treaty.

In a press release describing the report, Mr. Annan stressed the need for the negotiations to focus on increasing the flow of money from rich to poor regions to help reduce their vulnerability to climate hazards while still curbing the emissions of the heat-trapping gases. More than 90% of the human and economic losses from climate change are occurring in poor countries, according to the report.

6. What is the finding of the Global Humanitarian Forum? ()

- A. Global temperatures affect the rate of economic development.
- B. Rates of death from illnesses have risen due to global warming.
- C. Malnutrition has caused serious health problems in poor countries.
- D. Economic trends have to do with population and natural disasters.

【答案】B。在文章的第一段，第一行，我们看到“...300,000 deaths and about \$ 125 billion...”，根据这里，我们可以把答案锁定在选项 A(economic)和选项 B (Rates of death)，然后我们接着往下看，可以发现，第二段就没有再提到金钱方面了，而都是在讲死亡和疾病的话题，如第二段的第三行“...death rates from illnesses...”。所以答案选 B。

7. What do we learn about the Forum's report from the passage? ()

- A. It was challenged by some climate and risk experts.
- B. It aroused a lot of interest in the scientific circles.
- C. It was warmly received by environmentalists.
- D. It caused a big stir in developing countries.

【答案】A。根据顺序原则，我们在接下来的第三段里就找到了本题的答案。第三段的第一行就讲到“the report drew criticism from some experts on climate and risk”，这和 A 选项是完全相一致的，challenged 是 criticism 的同义替换。B 选项中的“interest”表示“兴趣”，主要用于好的事物，这里讲的都是对 the Forum's report 的批评，显然就不合适了。C 选项

表达的意思跟原文正好相反, 这个是肯定要排除的。然后, 有的同学可能会选到 D 选项, 可能是受到文中第四段“...primarily in poor countries ,were being seriously effected...”这句话的影响。但是 D 选项中“a big stir”“一阵巨大的骚乱”文中是完全没有提到的。所以答案选 A。

8.What does Dr. Pielke say about the Forum's report? ()

- A. Its statistics look embarrassing.
- B. It is invalid in terms of methodology.
- C. It deserves our closest attention.
- D. Its conclusion is purposely exaggerated.

【答案】B。在第五段, 我们可以很快找到 Pielke, 然后找到他说的话, 第二行“the Forum's report was 'a methodological embarrassment'”, 然后在第六行“but the report, he said 'will harm the ... it is so deeply flawed'”。根据这两句话, 选项中 invalid 是 flawed 的同义替换。所以答案选 B。

9.What is Soren Andreasen's view of the report? ()

- A. Its conclusions are based on carefully collected data.
- B. It is vulnerable to criticism if the statistics are closely examined.
- C. It will give rise to heated discussions at the Copenhagen conference.
- D. Its rough estimates are meant to draw the attention of world leaders.

【答案】D。在第六段的第二行和第三行, 可以看到“the number were rough estimates. He said the report was aimed at world leaders ...”, 根据这两句话, 我们就能较轻松地将正确答案锁定在 D 选项。所以答案选 D。

10.What does Kofi Annan say should be the focus of the Copenhagen conference? ()

- A. How rich and poor regions can share responsibility in curbing global warming.
- B. How human and economic losses from climate change can be reduced.
- C. How emissions of heat-trapping gases can be reduced on a global scale.
- D. How rich countries can better help poor regions reduce climate hazards.

【答案】D。最后一段是 Kofi Annan 说的一段话。我们在最后一段的第二行, focus on 后面“... from rich to poor regions to help reduce ...”后面的内容就无需再去看了, 因为他 focus (关注) 的地方, 在此就已经陈述清楚了, 正确答案就是 D。

Passage 3

Several recent studies have found that being randomly assigned to a roommate of another race can lead to increased tolerance but also to a greater likelihood of conflict.

Recent reports found that lodging with a student of a different race may decrease prejudice and compel students to engage in more ethnically diverse friendships.

An Ohio State University study also found that black students living with a white roommate saw higher academic success throughout their college careers. Researchers believe this may be caused by social pressure.

In a New York Times article, Sam Boakye – the only black student on his freshman year floor – said that “if you’re surrounded by whites, you have something to prove.”

Researchers also observed problems resulting from pairing interracial students in residences.

According to two recent studies, randomly assigned roommates of different races are more likely to experience conflicts so strained that one roommate will move out.

An Indiana University study found that interracial roommates were three times as likely as two white roommates to no longer live together by the end of the semester.

Grace Kao, a professor at Penn said she was not surprised by the findings. “This may be the first time that some of these students have interacted, and lived, with someone of a different race,” she said.

At Penn, students are not asked to indicate race when applying for housing.

“One of the great things about freshman housing is that, with some exceptions, the process throws you together randomly,” said Undergraduate Assembly chairman Alec Webley. “This is the definition of integration.”

“I’ve experienced roommate conflicts between interracial students that have both broken down stereotypes and reinforced stereotypes,” said one Penn resident advisor (RA). The RA of two years added that while some conflicts “provided more multicultural acceptance and melding,” there were also “jarring cultural confrontations.”

The RA said that these conflicts have also occurred among roommates of the same race.

Kao said she cautions against forming any generalizations based on any one of the studies, noting that more background characteristics of the students need to be studied and explained.

11. What can we learn from some recent studies? ()

- A. Conflicts between students of different races are unavoidable.
- B. Students of different races are prejudiced against each other.
- C. Interracial lodging does more harm than good.
- D. Interracial lodging may have diverse outcomes.

【答案】D。问题提问从最近的研究中我们可以了解到什么？第一段第一句中 Several recent studies found that...与题干对应，由此可知 that 后的就是 recent studies 的内容，即 being randomly assigned to a roommate of another race can lead to increased tolerance but also to a greater likelihood of conflict。其中“being randomly assigned to a roommate of another race”对应了选项 D 中的“interracial lodging”，“can...but also...”说明了 interracial lodging 是有利有弊的。因此 D 选项符合文意。而 C 选项“弊大于利”不符合文意，A “不同种族学生之间的争执是不可避免的”选项与 B “不同种族的学生相互存在偏见”原文中没有明确提及。所以答案选 D。

12. What does Sam Boakye's remark mean? ()

- A. White students tend to look down upon their black peers.
- B. Black students can compete with their white peers academically.
- C. Black students feel somewhat embarrassed among white peers during the freshman year.
- D. Being surrounded by white peers motivates a black student to work harder to succeed.

【答案】B。问题提问 Sam Boakye 的话是什么意思？通过定位可以找到 Sam Boakye 的那段话，即 if you're surrounded by whites, you have something to prove.这句话前面说 An Ohio State University study also found that black students living with a white roommate saw higher academic success throughout their college careers. 所以选 C。

13. What does the Indiana University study show? ()

- A. Interracial roommates are more likely to fall out.
- B. Few white students like sharing a room with a black peer.
- C. Roommates of different races just don't get along.
- D. Assigning students' lodging randomly is not a good policy.

【答案】A。问题提问 Indiana University 的研究显示了什么？通过定位可以发现研究结果显示 Interracial roommate were three times as likely as two white roommates to no longer live

together, 与选项 A 中的 more likely to fall out 对应, 此处, fall out 应该理解为“散伙, 分开”。所以答案选 A。

14. What does Alec Webley consider to be the “definition of integration”? ()

- A. Students of different races are required to share a room.
- B. Interracial lodging is arranged by the school for freshmen.
- C. Lodging is assigned to students of different races without exception.
- D. The school randomly assigns roommates without regard to race.

【答案】D。通过定位找到人名, 人名后出现 “This is the definition of integration”, 由 “this” 可知人名前就是我们要找的答案, 即 the process throws you together randomly, “throw you together randomly” 与 “randomly assign” 对应。意思与选项 D 符合。所以答案选 D。

15. What does Grace Kao say about interracial lodging? ()

- A. It is unscientific to make generalizations about it without further study.
- B. Schools should be cautious when making decisions about student lodging.
- C. Students' racial background should be considered before lodging is assigned.
- D. Experienced resident advisors should be assigned to handle the problems.

【答案】A。题干中出现的人名 Grace Kao 以及 generalizations 提示答案定位在文章最后一段。根据最后一段意思: 要得出 Interracial lodging 的一般规律, 需要对学生的背景特征有更多的研究, 与选项 A 的意思相同。而选项 BCD 在文中没有明确提及。所以答案选 A。

Passage 4

You can't go forward by going backward. Take the current debate about trade and globalization, for instance, while the impulse to erect trade barriers is understandable given the pain experienced in recent years, it is not the way to create lasting growth and shared prosperity.

Over the past three decades, global flows of trade and investment have accelerated dramatically, creating enormous economic value. However, trade and globalization have also brought wrenching job losses. The financial crisis and weak recovery have made matters worse, intensifying the backlash against trade and globalization.

Part of the problem is that the benefits of trade and investment go largely unrecognized, while the job losses are often overstated. Another significant problem is that participation in trade

and investment is limited to a relatively small set of firms. In the U.S, large firms account for three-quarters of total exports, and the vast majority of small and medium-size businesses do not export. This means firms have a great opportunity to boost growth and productivity through wider participation in trade.

That leaves the question of how to help those hurt by trade and globalization. Too often we talk about re-training as a panacea (万能药). And yes, it helps. But it needs to take into account the different requirements of cash workforce and needs to be part of a wider set of support for affected workers and communities.

Above all, it is important to recognize that our economic transition to a global and digital economy is an irreversible trend. Only by broadening participation in the global economy, rather than by trying to turn back the clock, will we discover answers to today's most vexing economic problem.

16. What is the MAIN opinion expressed in the opening paragraph?

- A. Trade and globalization are debatable.
- B. Erecting trade barriers can't bring growth and prosperity.
- C. Trade and globalization have caused severe pain in recent years.
- D. Opposing trade and globalization is understandable and reasonable.

【答案】B。文中第一段指出：参考过往的痛苦经验，设立贸易壁垒可以理解，但不能带来发展和繁荣。四个选项的意思分别为：A 贸易和全球化受到争议；B 设立贸易壁垒不能带来发展和繁荣；C 近年来贸易和全球化带来了极大的痛苦；D 反对贸易和全球化可以理解并且是合理的。因此，结合四个选项，本题选 B。

17. According to the second paragraph, where does the backlash against globalization mainly stem from?

- A. Blocked flow of trade and investment.
- B. Loss of economic value.
- C. Declining worker mobility.
- D. Distressing job losses.

【答案】D。根据第二段，强烈抵制全球化主要起源于哪里？第二段中提到，全球化带来了巨大的经济价值，但同时也使很多人失业。经济危机和薄弱的复苏能力使得情况更加恶

化, 加剧了人们反对贸易和全球化。A 贸易和投资受阻; B 失去经济价值; C 工人流动性下降; D 痛苦的裁员。结合四个选项, 本题选 D。

18. Which of the following is true of the third paragraph?

- A. The participation in the trade globalization is not broad enough.
- B. Job losses are often under-estimated.
- C. Domestic firms are problematic with productivity.
- D. Globalization hinders growth of small and medium-size firms.

【答案】A。A 选项是 “another significant problem is that participation in trade and investment is limited to a relatively small set of firms” 的同意替换, 即: 全球贸易的参与企业不够广泛; B 失业现象经常被低估。原文中提到失业现象被过分夸大, 而非低估; C 文中并没有提到国内企业生产力有问题; D 全球化阻碍了中小企业的发展。文中提到企业可以通过参与到全球贸易中来促进发展、提高生产力, 因此, 全球化促进中小企业的发展。因此本题选 A。

19. What does the author think of re-training as a solution?

- A. It is a one-size-fit-all solution.
- B. It is not helpful to those hurt by trade and globalization.
- C. It should meet the different needs of affected workforce.
- D. It should not be talked about so often.

【答案】C。通常, 我们认为改造 (retraining) 是一剂万能药。是的, 改造的确起作用, 但也应该结合到每个员工的不同需求, 成为帮助受影响职工和企业的众多方式之一。A 它是一条万能对策; B 它不能帮助受贸易和全球化影响的人们; C 它应该满足受影响职工的不同需求; D 不应该经常讨论改造。结合四个选项, 本题选 C。

20. What of the following is the best description of the author's attitude toward trade and globalization?

- A. Critical
- B. Doubtful
- C. Indifferent
- D. Approving

【答案】D。考查作者对全球化的态度。最后一段中作者提到，“only by broadening participation in the global economy rather than by trying to turn back the clock, will we discover answers to today’s most vexing economic problems”，可以看出作者对全球化的态度是积极支持的。结合四个选项，本题选 D。



关注公众号，及时获取第一手招考信息

An advertisement for the '金领人' (Golden Leader) APP. It features a man in a blue suit pointing upwards. The text includes '金领人APP下载', '刷题、听课全get√', and '华图形象代言人：吴刚'. There is also a QR code for downloading the app and a small logo in the top right corner.

刷题、听课就用华图金融 APP