

2020 年中国工商银行预测密卷一

第一部分 EPI

言语理解

1.综合督查及环保约谈推动各地加强环境治理,领导干部环境损害责任追究文件确立领导责任制,严格环境执法,加大_____力度;在此基础上,各地因城施策、_____,创新方法,一批突出的环境问题得到解决,一些地区的环境质量得以改善。

依次填入划横线部分最恰当的一项是()。

- A.监管 对症下药
- B.监督 有的放矢
- C.监察 因地制宜
- D.监视 出其不意

2.沿着荷塘,是一条曲折的小煤屑路。这是一条_____的路;白天也少人走,夜晚更加寂寞。荷塘四面,长着许多树,蓊蓊郁郁的。路的一旁,是些杨柳,和一些不知道名字的树。没有月光的晚上,这路上_____的,有些怕人。今晚却很好,虽然月光也还是淡淡的。

依次填入划横线部分最恰当的一项是()。

- A.宁静 空荡荡
- B.幽静 凉飕飕
- C.幽僻 阴森森
- D.清幽 黑漆漆

3.“党的十八大以来,_____中国建设取得了令人瞩目的成绩。”北京市人民检察院第三分院检察官助理张琦说,“作为一名首都司法工作者,我将认真履职,守护首都平安,努力让人民群众在每一个司法案件中感受到公平正义,以优异的工作成绩向党的十九大_____。”

依次填入划横线部分最恰当的一项是()。

- A.法制 交代
- B.法治 汇报
- C.法制 报到

D.法治 献礼

4.卓家和张家堪称新加坡和谐传统的典范,三代家族成员聚在同一屋檐下彼此陪伴,唯一的问题是:最年轻和最年长的这两代人几乎无法交流。7岁的拉韦尔(音)说流利的英语和一点中文普通话,而她的祖母、祖籍为中国东南部地区的刘娥娇(音)则喜欢说福建方言。因此,这祖孙俩一起看着地板上的娃娃屋时,除了_____ ,几乎无法交谈。

填入划横线部分最恰当的一项是()。

- A.缄默不语
- B.只言片语
- C.语焉不详
- D.冷眼旁观

5.根据我国《慈善法》的相关规定,募捐活动必须公开募捐资格证书、募捐方案、联系方式、募捐信息查询方法等细节,但这次的捐赠页面并没有相关信息,以至于刚推出几小时,就各种质疑声音不断。还有公众_____ ,公布募捐的目的、善款去向等应是项目的标配,但活动中所说的“艺术疗愈和社会融合项目”、“用艺术点亮生命”等表述相对笼统、模糊、_____ ,容易引发误解或误导。

依次填入划横线部分最恰当的一项是()。

- A.质疑 语焉不详
- B.疑问 只言片语
- C.怀疑 缄默不语
- D.疑惑 言之凿凿

6.随着中国移动支付公司进入境外市场,一些国家受到_____。据《中国企业家杂志》_____ ,泰国央行正在筹划推出二维码支付的相关标准,以促进本国移动支付公司的发展。受中国移动支付业务在马来西亚的推动作用,马来西亚希望制定相关法规来促进 2020 年实现“无现金社会”。

依次填入划横线部分最恰当的一项是()。

- A.启示 报导
- B.启发 报道
- C.启发 报导
- D.启示 报道

7.“醉驾入刑”带动中国酒后驾驶问题发生巨大变化。公安部发布的数据显示,截至 2016 年 4 月底,全国公安机关共查处酒后驾驶机动车违法行为 247 万余起,酒驾、醉驾已得到有效_____。全国因酒驾、醉驾导致的交通事故起数、死亡人数,较法律实施前 5 年相比分别下降 18%、18.3%，“喝酒不开车，开车不饮酒”已成_____。“醉驾入刑”取得了良好的法律效果和社会效果。

依次填入划横线部分最恰当的一项是 ()。

- A.遏止 常识
- B.遏制 常识
- C.遏止 共识
- D.遏制 共识

8.今年暑期档,《战狼 2》再次_____中国电影市场,截至目前以超过 50 亿元的票房,不仅刷新了国产电影票房纪录,而且也同时超越诸多进口大片,登顶中国电影票房榜。凭借“十年磨一剑”的_____,以优异品质和爱国主义情怀获得不同年龄层次观众的自发追捧,引发了声势浩大的“自来水”现象。

依次填入划横线部分最恰当的一项是 ()。

- A.引领 女排精神
- B.引爆 工匠精神
- C.打破 八一精神
- D.改变 长征精神

9.①传统医托在医院或车站行骗,范围尚且可控,行踪也好追寻

②即使患者足不出户,网络医托也能找上门来

③且网络容易隐匿身份,便于冒充专家,更让患者防不胜防

④但网络医托立足网络,面向全国,受害面要大得多

⑤可见,网络医托的危害,要比传统医托大得多

⑥行骗的触角能伸到任何一个角落

将以上 6 个句子重新排列,语序正确的是 ()。

- A.③⑤④②①⑥
- B.①④③②⑥⑤
- C.①④⑥⑤③②

D.③⑤①④②⑥

10.浙江宁波某老板诉说,一女职工从“隐孕入职”三天宣布怀孕,再到孕期没有正常上班,再到休假结束之后辞职一事。我想,这一系列的结果,都是女性就业难的连锁反应,即便女工再想留在企业上班,恐怕也只能是自讨没趣了。所以,与其等待企业找理由开除自己,倒不如自己主动提出辞职,这样来得还体面些。所以说,对“隐孕入职”,我们还需多一些理想思考,就别再苛责“隐孕入职”了。

作者支持的观点是()。

- A.不赞同女职工这么做
- B.未孕女职工在职场中更受欢迎
- C.企业对于已孕女职工,慎重考虑是否录用
- D.对女性“隐孕入职”需有理性思考

11.在美国,自来水中的塑料含量没有限制,但是欧盟规定自来水不能含有其它杂质。尽管如此,自来水都含有塑料纤维。来自美国和黎巴嫩首都贝鲁特的自来水采样中,含有微型塑料颗粒的水样占 94%。在新德里有 82%的自来水采样含有微塑料,乌干达坎帕拉的水样占 81%,雅加达占 76%,基多占 75%,欧洲平均占 72%的自来水采样含微塑料。对此,很多国家和城市都表示自来水杂质问题任重道远。

与这段文字不相符的一项是()。

- A.自来水中多少都有塑料纤维
- B.欧盟国家自来水中不含有其他杂质
- C.各国自来水中塑料含量比例也不尽相同
- D.自来水含有塑料纤维可能一时无法解决

12.中国摩拜单车公司 22 日在日本北海道札幌市举行了投放仪式,这标志着摩拜单车正式登陆日本。投放仪式上的单车具备不少技术亮点,吸引不少日本民众前来体验。

这段文字意在()。

- A.摩拜单车登陆日本,技术优势吸引人
- B.摩拜单车在世界上都很受欢迎
- C.摩拜单车技术非常先进,日本人很喜欢
- D.摩拜单车是日本人出行必备的交通工具

13.没有全民健康,就没有全面小康。习近平总书记提出“要把人民健康放在优先发展的

战略地位”，把全民健康上升到了国家战略的高度。对百姓的健康问题，习近平总书记十分关注，针对不同人群的健康问题提出合理建议并做出精密部署。

这段文字想告诉我们的是（ ）。

- A.全民健康是全面小康的必要条件
- B.只要全民健康，就会全面小康
- C.全民健康为实现国家战略奠定基础
- D.不同群体，健康问题要对症下药

14.①各国对于发动机的制造工艺是严格保密的，甚至对一些顶级的发动机严格控制出口

- ②发动机可以说是工业的心脏
- ③因此，自主研发成为治愈中国工业“心脏病”最为现实的选择
- ④发动机制造水平上不去，是中国工业的“心脏病”
- ⑤这使得进口高级发动机的生产线成为奢望
- ⑥从轮船、汽车、飞机到火箭，都离不开发动机

将以上 6 个句子重新排列，语序正确的是（ ）。

- A. ②⑥④①⑤③
- B. ⑥④②⑤①③
- C. ①③⑤④⑥②
- D. ④②⑥③①⑤

15.①经过理论与实践的积累，再生建筑学也逐步成为了一门独立而完整的技术科学
②到第一次世界大战爆发时，欧洲众多城市已经完成改造，向现代生活方式过渡
③在保持原有建筑基本架构的基础上，通过改变局部结构和装修，大幅改变建筑的使用功能，这就是“再生建筑”

- ④以阿姆斯特丹等港口为发端，欧洲各主要城市先后开始漫长的建筑再生运动
- ⑤它起源于 19 世纪 40 年代的欧洲，当时西欧各国逐步完成工业革命对产业和城市的升级改造

⑥城市中传统的以居住为主的封闭社区和街区，开始让位于交流、娱乐、购物等现代商业的空间需求

将以上 6 个句子重新排列，语序正确的是（ ）。

- A.③⑤⑥④②①
- B.①③②④⑤⑥

C.⑥①⑤③④②

D.④③⑤⑥①②

16.①学者们进一步推测,基克拉底群岛上可能已经出现了早期的国家

②由于地理位置有利,基克拉底群岛一度控制着爱琴海贸易的海上霸权

③遗址发掘发现,当时已经出现了冶炼和制作青铜器的作坊

④从大量墓葬群的分布情况分析,该文明已经出现了比较成熟的早期城市居住区

⑤活跃的商贸活动区为该地区居民带来巨大财富,进而为该文明发展提供了必要的物质

基础

⑥考古发掘和古物研究证实,基克拉底文明是爱琴海上最古老的文明

将以上 6 个句子重新排列,语序正确的是()。

A.②⑥③④①⑤

B.⑥②⑤③④①

C.②⑤⑥③①④

D.⑥④②③⑤①

17.下列各句中,没有语病的一句是()。

A.这天,解放军某部六连官兵与往年一样,提着礼物,带上乐器,来到驻地村庄,为老人过一百零六岁生日。

B.她每个月的工作量都要超过预定计划百分之四十五以上。

C.虽然他已身为“乔波实业有限公司”董事长,但那洁白的冰雪仍是叶乔波心中最神圣的地方。

D.他在位五十四年,是西汉建国后军事,政治,经济,文化的强盛时期。

18.下列各句中没有语病的一句是()。

A.为抗洪而牺牲的烈士们,你们为长江两岸的人民而倒下了,但是在这片土地上永远铭记你们献出的爱。

B.中国队能否出线取决于较大的训练强度。

C.抗战期间,一些投机倒把的商人昧着良心囤积居奇,大发国难财。

D.邓颖超此次率团访泰,受到泰国朝野和广大侨胞的热烈欢迎,这不仅因为她是已故周恩来夫人,而是她本人对国家的卓越贡献。

19.下列句子中,没有语病的一项是()。

A.一段时间以来,汉字书写大赛、非遗保护等文化现象引人注目,传统文化的重要性已越来越为国人所认知。

B.此次《环境保护法》修订,历时两年,前后经过了多次审议,如今终于定稿,在环境先于经济的原则上已达成一致并写入法律。

C.贝母是一种多年生草本植物,因其鳞茎具有止咳化痰、清热散结的神奇功效,常常采集起来,加工成药材。

D.马尔克斯的一生充满传奇色彩,他不仅是魔幻现实主义文的集大成者以及拉美“文爆炸”的先驱,还是记者、作家以及电影工作者。

20.下列各句中,没有语病的一句是()。

A.有的人看够了城市的繁华,喜欢到一些人迹罕至的地方去游玩,但这是有风险的,近年来已经发生了多次背包客被困野山的案情。

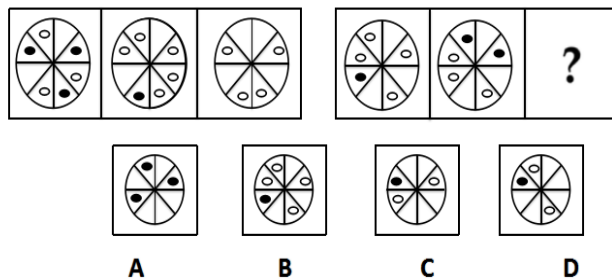
B.他家离铁路不远,小时候常常去看火车玩儿,火车每当鸣着汽笛从他身边飞驰而过时,他就很兴奋,觉得自己也被赋予了一种力量。

C.新“旅游法”的颁布实施,让很多旅行社必须面对新规定带来的各种新问题,不少旅行社正从过去拼价格向未来拼服务转型的阵痛。

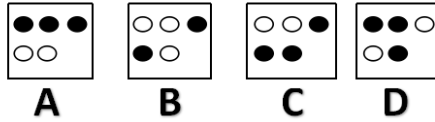
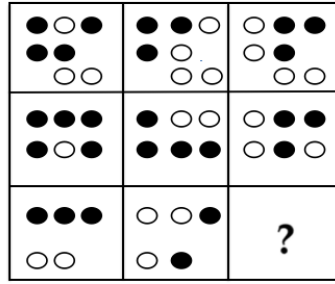
D.哈大高铁施行新的运行计划后,哈尔滨至北京、上海等地的部分列车也将进一步压缩运行时间,为广大旅客快捷出行提供更多选择。

判断推理

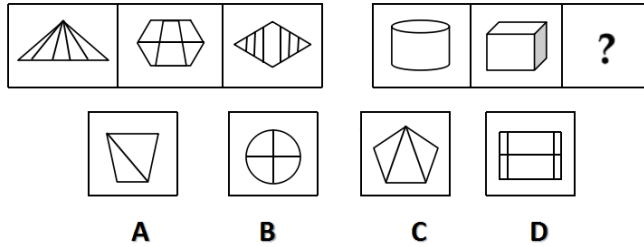
1. 请从所给的四个选项中,选择最合适的一个填入问号处,使之呈现一定的规律性:



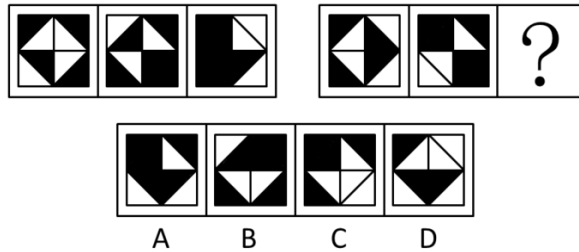
2. 请从所给的四个选项中,选择最合适的一个填入问号处,使之呈现一定的规律性:



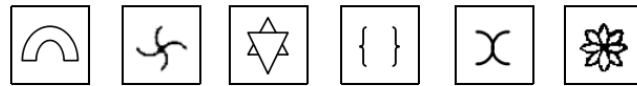
3. 请从所给的四个选项中, 选择最合适的一个填入问号处, 使之呈现一定的规律性:



4. 从所给的四个选项中, 选择最合适的一个填入问号处, 使之呈现一定的规律性:

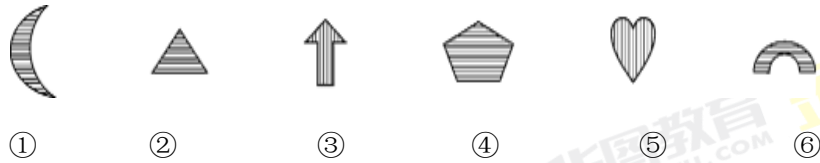


5. 把下面的六个图形分为两类, 使每一类图形都有各自的共同特征或规律, 分类正确的一项是:



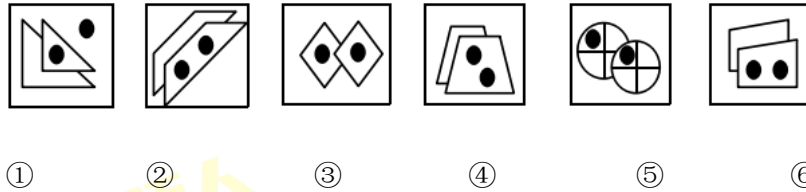
- ① ② ③ ④ ⑤ ⑥
- A. ①②③, ④⑤⑥ B. ①⑤⑥, ②③④
- C. ①②④, ③⑤⑥ D. ①③⑥, ②④⑤

6. 把下面的六个图形分为两类, 使每一类图形都有各自的共同特征或规律, 分类正确的一项是:



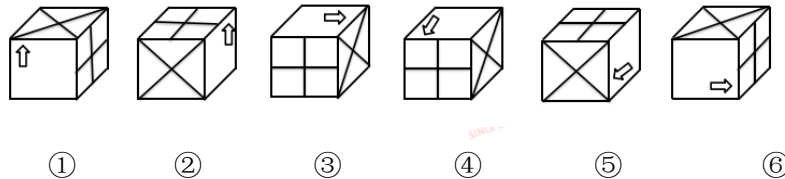
- A. ①②④, ③⑤⑥ B. ①③④, ②⑤⑥
C. ①③⑤, ②④⑥ D. ①④⑤, ②③⑥

7. 请从所给的四个选项中, 选择最合适的一个填入问号处, 使之呈现一定的规律性:



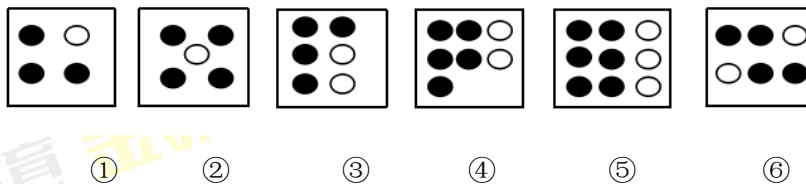
- A. ①③⑤, ②④⑥ B. ①⑤⑥, ②③④
C. ①②⑤, ③④⑥ D. ①④⑤, ②③⑥

8. 请从所给的四个选项中, 选择最合适的一个填入问号处, 使之呈现一定的规律性:



- A. ①②③, ④⑤⑥ B. ①⑤⑥, ②③④
C. ①③⑤, ②④⑥ D. ①④⑤, ②③⑥

9. 请从所给的四个选项中, 选择最合适的一个填入问号处, 使之呈现一定的规律性:



- A. ①③⑥, ②④⑤ B. ①⑤⑥, ②③④
C. ①②⑤, ③④⑥ D. ①④⑤, ②③⑥

10. 某公司在讨论最近要投资的工程项目时, 副经理汇报到, 如果投资了地产, 则不能投资物业; 只有投资物业, 才能投资保险; 或者投资保险, 或者投资股票; 但是最近投资股票风险太大, 不能操作。

据此, 可以推知该公司最终投资的项目为 ()

- A.投资股票 B.不投资物业 C.不投资保险 D.不投资地产

11. 某单位举新员工入职的培训会, 关于参会人员的说法有以下

甲说: 我参加了培训会

乙说: 张三和王五至少有一个有参加

丙说: 我们中有人没参加

丁说: 我们四人都参加了

已知上述四人中有两人说的是真的, 有两人说的是假的

以下一定为真的是 ()。

- A. 说真话的是甲和丁
B. 说真话的是乙和丙
C. 说真话的是甲和乙
D. 说真话的是乙和丁

12. 2016年年初, 某市进一步推行公租房政策, 由于市民需求过大, 报名人数过多, 政府决定采用摇号的方式进行分配。第一个月命中率为1:400, 随后持续走低, 到下半年的10月份, 已达到1:1500, 大多数市民表示多次参加均无法摇中, 但从今年8至10月, “孙艳”这个名字连续3个月中签, 部分市民据此认为, 抽签过程存在作弊, 由此向政府提出质疑。

以下哪项如果为真, 最能消解上述市民的质疑?

- A.每月的摇号都是在公证部门的监督下进行的, 并且全程电视直播
B.民政局发布公告, 名为“孙艳”报名参加这有近300人
C.“王磊”这个名字已经中签了四次, 是四个不同的人
D.摇号系统中, 每个申请人都被随机赋予一个不同的号码

13. 水利工程是用于控制和调配自然界的地表水和地下水, 达到除害兴利目的而修建的工程。

根据上述定义, 下列不涉及水利工程的是:

- A. 在环境考核中, 国家在水污染常规分析指标中包括物理指标、化学指标、微生物指标等, 还加入了黑色、臭味等主观标准的指标
B. 某水电站利用最新的水力发电技术, 将水能转化为电能
C. 某农村开发利用地下水的灌溉设施浇灌作物
D. 某市政府在水利枢纽中设河岸泄洪道以防止溃坝

14. 良好合理的运动习惯是保健的一个重要方面, 可使身体健康地生长、发育; 缺乏运动则会导致人体正常的生理功能紊乱而感染疾病, 身体素质变弱。相反, 恰当的运动对疾病会起到治疗的作用, 有助于提高身体素质。

以下哪项为真, 最能支持上述论断?

A. 将被试者分为两组, 一组规律运动, 一组不运动, 结果发现两组被试者身体素质没有明显差异

B. 将被试者分为两组, 一组规律运动, 一组不运动, 结果发现没有规律运动的一组被试者身体素质明显高于另一组

C. 将被试者分为两组, 一组规律运动, 一组不运动, 半年后发现不运动的被试者身体素质相较另一组更差一些

D. 将被试者分为两组, 一组规律运动, 一组不运动, 半年后被试者身体素质均没有发生变化

15. 某健身房搞促销活动, 吸引会员。免费帮顾客测量体脂含量。店员拦住了路过的刘小姐, 邀请她参加免费测试活动。刘小姐急忙拒绝: “不需要, 我又不胖, 不减肥”。

根据以上信息, 以下哪项最可能是刘小姐的回答所隐含的前提?

A. 只有要减肥的人才需要测体脂含量, 瘦人不需要。

B. 虽然测体脂含量是免费的, 但是接下来就要让我入会交钱了

C. 你们这么忙, 还是先给要减肥的人测吧。

D. 在这么多人面前测体脂含量, 隐私会被侵犯

16. 七夕情人节晚上, 李小姐收到了一束没有署名的玫瑰花, 认真思考后, 她确定是小刘、小王、小孙、小苏中的某一人送的。于是打电话过去询问, 小刘说: “不是我送的”; 小王说: “是小苏送的”; 小孙说: “是小王送的”; 小苏说: “我肯定没有送。”

如果这四人中, 只有一个人说的是真话, 可以断定花是谁送的。

A. 小刘说的是真话, 是小孙送的。

B. 小苏说的是真话, 是小刘送的。

C. 小王说的是真话, 是小苏送的。

D. 小孙说的是真话, 是小王送的。

17. 在是否戒烟的问题上, 总有些不算明智的人。除非他们戒烟成功, 否则就不得不为其健康恶化承担所有后果。老李已有20年的烟龄, 但他很怕失去健康的身体和美好的生活,

不想因为自己的不明智而承担健康恶化的后果。

由此, 可以推出:

- A. 老李请亲朋好友严格监督自己戒烟
- B. 老李若要实现自己的想法, 必须成功戒烟
- C. 老李戒烟不能成功, 因为他总是做不明智的选择
- D. 如果老李身体不好, 一定是吸烟造成的

18. A、B和C三姐妹, 分别住在南方、北方、东方。A与住在北方的姐妹年龄不一样大, C比住在东方的姐妹年龄小, 而住在北方的姐妹比B年龄大。

那么按照年龄从大到小, 这三姐妹的排序是:

- A. A、C、B
- B. A、B、C
- C. B、C、A
- D. C、A、B

数量资料

1.44, 52, 59, 73, 83, 94, ()。

- A.107
- B.101
- C.105
- D.113

2.4, 1, 28, 61, 124, ()。

- A.193
- B.194
- C.218
- D.248

3.5, 4, 10, 8, 15, 16, (), ()。

- A.20, 18

B.18, 32

C.20, 32

D.18, 32

4. $1986 \times 1029 + 993 \times 994 = (\quad)$ 。

A.11917000

B.11918000

C.11916000

D.11919000

5. $2+4+8+10+14+16+20+22+\cdots+50+52+56+58+60 = (\quad)$ 。

A.460

B.580

C.660

D.780

6. $(856 \times 372 - 242) \div (857 \times 371 + 243) = (\quad)$ 。

A.0.998

B.0.988

C.1

D.2

7. 婚宴现场的酒席摆放均为 10 人圆桌, 现有 10 个同学到了婚宴现场, 这 10 人中有 3 对情侣, 情侣必须要相邻而坐, 其余四人随机安排座位, 则他们的座位选择方式有多少种?

()

A.11520

B.80640

C.5760

D.40320

8. 贾老师去一家文具店采购 35 根自动铅笔, 24 支圆珠笔, 到了文具店发现店里搞活动, 每满 100 减 10 元, 他一共付给文具店老板 181 元, 已知自动铅笔和圆珠笔的单价都是整数, 这家文具店自动铅笔单价为多少元? ()

A.2

B.3

C.4

D.5

9.若未来 5 天内每天出现雾霾天气的概率均为 0.3,则恰有 3 天出现雾霾的概率为()。

A.0.01323

B.0.1323

C.0.03969

D.0.3969

10.有 5 个人的年龄按照从大到小排序分别是赵、钱、孙、李、周,他们的年龄和为 64 岁,已知赵的年龄是周与李年龄之和的 2 倍,且每个人的年龄各不相同。问赵的年龄最大可能是多少岁? ()

A.24

B.26

C.30

D.34

11.一项工程由甲乙两人负责完成,已知甲乙的效率比为 4:3,并且甲单独完成的时间会比乙单独完成提前 2 小时。若实际工作时,按照甲做一小时,乙接着再做一小时的方式轮流工作,问一共需要多长时间完成这项工程? ()

A.6 小时 15 分

B.6 小时 45 分

C.7 小时 15 分

D.7 小时 45 分

12.有三个考察团来某县进行考察,甲考察团每隔 5 天去一次,乙考察团每隔 7 天去一次,丙考察团每隔 8 天去一次,已知 2017 年 1 月 1 日三个考察团第一次同时去该县考察,问三个考察团什么时候第 3 次同时去该县考察? ()

A.3 月 14 日

B.5 月 24 日

C.5 月 25 日

D.5 月 26 日

13.健美社团对 60 名成员的爱好进行调查,发现他们至少喜欢健美操、瑜伽或拉丁舞中的一种。其中有 40 人爱好健美操,有 30 人爱好瑜伽,有 46 人爱好拉丁舞,喜欢两项的人数是三项都喜欢人数的 2 倍。问只喜欢一项健美活动的有多少人? ()

- A.18 人
- B.21 人
- C.24 人
- D.27 人

14.老张购进 100 件衣服。按照 50%的利润定价,卖出 60%之后,剩余商品进行促销,先将每件衣服加价 200 元,然后再打六折进行出售,最终利润比原计划少赚 1200 元,问每件的成本为多少元? ()

- A.250
- B.260
- C.270
- D.280

15.班长小明用班费买纪念品,买 3 张明信片 and 5 枚纪念币的钱与买 4 张明信片和 3 枚纪念币的钱恰好相等。现在班长用班费的三分之一买了 10 枚纪念币,问他还可以买多少张明信片? ()

- A.8
- B.10
- C.12
- D.14

16.龟兔赛跑,距离 300 米。乌龟以 3 米/分钟的速度匀速前进,兔子以 5 米/分钟的速度匀速前进,但是它每跑 15 分钟休息 5 分钟,跑到三分之二时,还睡了 40 分钟。问乌龟到终点时,兔子还差多少米? ()

- A.30 米
- B.40 米
- C.50 米
- D.60 米

17.某书籍的定价是一个两位数,现在有两个人购买,第一个人购买了两本且第二本打

八折, 第二个人购买一本, 但付费时将原价的个位和十位弄反了, 此时统计总支付费用为 116 元。问书的原价为多少钱? ()

- A.25
- B.35
- C.45
- D.46

18. 小明翻看日历, 发现某天的日期除以月份, 商是 5, 余数是 3, 问 60 天后可能是几月几号? ()

- A.6 月 17 日
- B.6 月 22 日
- C.6 月 27 日
- D.7 月 2 日

19. 有一个钟表, 由于出现故障, 导致每小时慢 5 分钟, 则一昼夜内时针和分钟能够重合多少次? ()

- A.19 次
- B.20 次
- C.21 次
- D.22 次

20. 某公司组织员工集体看电影, 于是包下电影院的 5 号厅。已知 5 号厅有 n 排座位, 且每排都只有 30 个座位, 若要求每一排只坐 25 人, 就会有 5 个人没有座位; 如果不要每一排的人数, 则总人数能均分到 $n-1$ 排座位当中。则该公司此次参与活动的人数为 () 人。

- A.155
- B.206
- C.280
- D.348

21. 有一艘货轮, 从 A 港口开出, 匀速地开往 B 港口, 且每天行驶的时间是一样。开出 2 天后, 将速度提高 10%。开出 7 天后, 又将速度提高 20%。最后开出 12 天后刚好到达 B 港口。若要求 10 天达到 B 港口, 则一开始就应该提速多少? ()

A.33%

B.52%

C.63%

D.41%

22.某消费庆典期间很多不法商家采用虚假的营销手段来欺骗消费者, 经查处发现某网店先将商品涨价 8 成再打 6 折出售, 结果利润比原利润还多 40%, 问该商品的原利率是多少? ()

A.20%

B.25%

C.30%

D.35%

23.某市有三个区域, 这三个区域的人数分别为 12101 人、12104 人和 12030 人, 经过一次统计后发现 5 月 4 日这天生日的人数比其他日期的都要多, 问这天至少是 () 人的生日。

A.98

B.99

C.100

D.101

24.一项工程小李一人做完需要 50 天, 小李和小张合作需要 40 天, 周一至周五小李每天坚持工作, 而周六周日两人一起做, 若小李从周一开始工作, 则完成全部工程是在 ()。

A.周二

B.周三

C.周四

D.周五

25.在正整数范围里, 我们将有且仅有三个因子的数称之为“准质数”, 例如 4 就是一个“准质数”, 因为它只有 1、2、4 三个因子。那么 50 以内的“准质数”共有多少个? ()

A.1

B.2

C.3

D.4

26.一条长度为 100 米的绳子,从绳端开始,先每隔 2 米做一个标记,然后每隔 5 米做一个标记,最后将有标记的地方剪开,则绳子被剪成了多少段? ()

A.60

B.61

C.69

D.71

27.小明和小红都拿来自己的玩具并在一起玩耍,已知小明拿来的玩具数乘以 17 加上小红拿来的玩具数乘以 25 刚好等于 285。若他俩拿来的玩具都不超过 10 个,问小明和小红一共拿来了多少个玩具? ()

A.11

B.13

C.15

D.17

28.阅览室有 100 本杂志。小赵借阅过其中 75 本,小王借阅过 70 本,小刘借阅过 60 本,则三人共同借阅过的杂志最少有 () 本。

A.5

B.10

C.15

D.30

29.小明和姐姐用 2013 年的台历做游戏,他们将 12 个月每一天的日历一一揭下,背面朝上放在一个盒子里,姐姐让小明一次性帮她抽出一张任意月份的 30 号或者 31 号。问小明一次至少应抽出多少张日历,才能保证满足姐姐的要求? ()

A.346

B.347

C.348

D.349

30.一片草地,每天草匀速生长,草场的草够 27 头牛吃 6 天,23 头牛吃 9 天,那么 21 头牛可以吃 () 天。

A.10

B.8

C.12

D.6

31.现在是上午 9 点 15 分, 经过 287999…… (共 20 个 9) 分后时间是 ()。

A.23 时 59 分

B.9 时 14 分

C.10 时 14 分

D.12 时 14 分

32.阳光下, 电线杆的影子投射在墙面及地面上, 其中墙面部分的高度为 1 米, 地面部分的长度为 7 米。甲某身高 1.8 米, 同一时刻在地面形成的影子长 0.9 米。则该电线杆的高度为? ()

A.12 米

B.14 米

C.15 米

D.16 米

33.某中学新科技馆铺设地面, 已有正三角形形状的地砖, 现打算购买另一种不同形状的正多边形地砖, 与正三角形地砖在同一顶点处作平面镶嵌, 则该学校不应该购买的地砖形状是? ()

A.正方形

B.正六边形

C.正八边形

D.正十二边形

34.甲、乙、丙、丁、戊五个人去民政局办事, 该天民政局只有一个窗口, 需要轮流办理, 已知这五个人办理事务不同, 处理时间依次为 5、3、2、6、1 分钟, 那么, 在合理安排办事顺序的情况下, 五个人全部办理完事务所需的办理时间与等候时间最短为()分钟。

A.32

B.41

C.38

D.44

35.单位把参加市运动会的所有人排成了一个正方形队列,如果使这个正方形队列减少一行和一列,则要减少 11 人,那么,参加运动会的人数为()人。

A.25

B.26

C.36

D.37

36.客服部有 3 男 2 女共 5 位员工,现要安排 2 人周末值班,且至少要有 1 名女员工,那么,该部门经理共有()种安排方法。

A.5

B.6

C.7

D.8

37.甲乙丙丁戊进行羽毛球比赛,每人都要比赛一场,目前甲进行了 4 场比赛,乙进行了 3 场,丙是 2 场,丁 1 场,则戊进行了()场比赛。

A.1

B.2

C.3

D.4

第二部分 综合知识

一、单项选择题

1.从各国情况来看,当基尼系数()时,表示社会劳动者收入差距非常小。

A.小于0.2

B.等于0.2

C.在0.2-0.4之间

D.大于0.4

2.石油危机、资源枯竭等造成原材料、能源价格上升,从而导致一般物价水平上涨的这种通货膨胀类型属于()。

A.需求拉动型

B.成本推进型

C.结构型

D.隐蔽型

3. 政府支出增加时, 会导致私人支出或投资减少, 这一效应称为 ()。

A.替代效应

B.挤出效应

C.投资乘数效应

D.凯恩斯陷阱

4. 对于国内生产总值GDP的理解, 以下说法不正确的有 ()。

A.GDP是一个市场价值的概念, 应该用各种最终产品的市场价值进行加总

B.GDP统计的是最终产品的价值, 中间产品价值不计入GDP

C.GDP是一个流量而不是存量

D.诸如家务劳动、自给自足生产等非市场活动应计入GDP中

5. 李先生现拥有甲公司的股票, 同时他看中了乙、丙、丁三家公司的股票, 这四家公司的股票的风险和收益率水平相当, 而经过历史数据测算, 甲公司和乙公司股票的相关系数为 0.4, 甲公司和丙公司股票的相关系数为-0.4, 甲公司和丁公司股票相关系数为 0.8, 那么李先生 ()。

A.买入丙公司股票, 最不利与风险分散

B.买入甲公司股票, 最利于风险分散

C.买入丁公司股票, 会使风险降低最多

D.买入乙或丁公司股票都会导致风险增加

6. 2018 年上半年, 理财产品账面余额升至 26.28 亿元, 较 2018 年年初增加 11.83%, 其中超过四成流入债市。有人分析认为, “资产荒” 背景下, 银行理财后续还将不断增大债券配置比例。下列关于债券说法正确的是 ()。

A.债券的面值与债券实际的发行价格并不一定是一致的, 发行价格小于面值称为溢价发行, 大于面值称为折价发行, 等于面值称为平价发行

B.按是否能够转换划分, 债券可以分为可赎回债券和不可赎回债券

C.债券的发行价格与票面价格通常是一致的

D.按募集方式分类可以分为公募债券和私募债券

7. 建设银行某分行根据经济新常态下不断变化的市场供求关系, 主动扩展新产品运用, 近日, 为某公司办理了跨境远期结汇+卖出外币看涨期权组合创新产品。当市场价格高于合约的执行价格时, 看涨期权的买方会选择 ()。

A.执行期权

B.放弃合约

C.延长期权

D.终止期权

8. 银行资本是指商业银行自身拥有的或永久支配、使用的资金, 是银行从事经营活动必须注入的资金。下列关于银行资本的描述, 正确的是 ()。

A.经济资本是一种完全取决于银行盈利大小的资本

B.银行资本等于会计资本、监管资本和经济资本之和

C.经济资本指银行资产负债表中资产减去负债后余额, 即所有者权益

D.经济资本直接与银行所承担的风险挂钩, 也称为风险资本

9. 利率市场化加速银行利差收入收窄, 同业竞争更加激烈, 经济下行, 实体经济有效需求不足银行监管日益严格, 这些对银行的风险管理水平要求越来越高。当前, 我国商业银行面临的主要风险是 ()。

A.市场风险

B.流动性风险

C.操作风险

D.信用风险

10. 2015 年, 中国人民银行累计开展日回购操作 2380 亿元, 未开展正回购操作; 运用短期流动性调节工具 (SLO) 累计投放流动性 5300 亿元。逆回购操作、正回购操作和短期流动性调节工具在性质上属于 ()。

A.中期借贷便利操作

B.公开市场业务操作

C.常备借贷便利操作

D.利率政策

11. 在京津冀一体化不断推进的过程中, 各家商业银行业借助这一战略机遇, 纷纷进行分支机构网点布局。下列关于商品银行分支机构的说法, 正确的是 ()。

- A. 商业银行对其分支机构实行统一核算, 统一调度资金, 分级管理的财务制度
- B. 商业银行的分支机构具有法人资格, 其民事责任自行承担
- C. 商业银行在中华人民共和国境内的分支机构, 应按行政区划设立
- D. 商业银行设立分支机构必须经国务院银行业监督管理机构或者其省一级派出机构审查批准

12. 2016 年 9 月 7 日, 中国人民银行下发了《关于规范和促进电子商业汇票业务发展的通知》, 对电子商业汇票的交易主体、业务操作和市场监管等进行了明确的规定。该同志的出台, 将有利于票据市场的健康发展。下列关于票据市场的说法, 不正确的有 ()。

- A. 根据发行主体来划分, 有银行票据市场和商业票据市场
- B. 按交易方式来划分, 有票据发行市场、票据承兑市场和票据贴现市场
- C. 票据市场是短期资金融通的主要场所, 是直接联系产业资金和金融资本的枢纽
- D. 票据市场是资本市场的一个子市场, 在整个货币体系中票据市场是最基础、交易主体中最广泛的组成部分

13. 2017 年 9 月, 我国国际收支口径的国际货物和服务贸易收入 1411 亿元, 支出 12028 亿元, 顺差 1383 亿元, 顺差规模较 8 月的 1814 亿元有所减少。下列措施中, 不能够减少我国的国际收入顺差的有 ()。

- A. 放宽我国个人和企业对外直接投资的外汇管制
- B. 严控国外投机“热线”流入
- C. 激发外商投资热情, 鼓励高科技的外资流入
- D. 允许我国境内企业将贸易出口收入存放在境外

14. 金融工具, 是在金融市场发挥交易作用的金融资产、金融产品、有价证券等。在金融工具的四个性质的四个性质中, 存在正相关关系的是 ()。

- A. 风险性与流动性
- B. 流动性与收益性
- C. 期限性与流动性
- D. 期限性与收益性

15. 金融衍生品作为金融创新的产物, 在我国金融市场中发展迅速。下列不属于金融衍生品特点的是 ()。

- A. 定价复杂
- B. 全球化程度高
- C. 高风险性
- D. 杠杆比例低

16. 2016 年 10 月 1 日, 人民币正式加入国际货币基金组织 (IMF) 特别提款权 (SDR) 货币篮子。特别提款权的价值由美元、欧元、人民币、日元、英镑这五种货币所构成的一篮子货币的当期汇率确定。下列说法不正确的是 ()。

- A. SDR 可以充当国际储备
- B. SDR 也是一种货币
- C. 人民币纳入 SDR 是人民币国际化的里程碑, 也有利于建立一个更强劲的国际货币金融体系
- D. SDR 也被称为“纸黄金”

17. 根据中国人民银行公布的 2016 年前三个季度金融统计数据报告, 前三季度人民币贷款增加 10.16 亿元, 同比多增 2558 亿元。下列关于商业银行发放贷款的说法正确的有 ()。

- A. 商业银行发放信用贷款应对保证人的偿还能力, 抵押物、质物的权属和价值以及实现抵押权、质权的可行性进行严格审查
- B. 商业银行发放信用贷款应对借款人的借款用途、还款方式、偿还能力进行严格审查
- C. 商业银行不得向董事、监事、管理人员、信贷业务人员及近亲属发放贷款
- D. 商业银行不得向董事监事、管理人员、信贷业务人员及亲属发放担保贷款

18. () 股份相对固定, 一般不向投资者增发新股或赎回旧股。

- A. 公司型基金
- B. 契约型基金
- C. 封闭型基金
- D. 开放型基金

19. 下列关于我国同业拆借市场说法正确的是 ()。

- A. 包括了全国所有的金融机构, 覆盖了整个金融系统
- B. 是一种无需担保的资金融通行为

C.属于商业银行的长期借款行为

D.同业拆借利率反映了银行间货币存量的多寡

20. 某企业原材料采用实际成本核算。2011 年 6 月 29 日该企业对存货进行全面清查。发现短缺原材料一批, 账面成本 12000 元。已计提存货跌价准备 2000 元, 经确认, 应由保险公司赔款 4000 元, 由过失人员赔款 3000 元, 假定不考虑其他因素, 该项存货清查业务应确认的净损失为 () 元。

A.3000

B.5000

C.6000

D.8000

21. 下列关于中期财务报告的说法错误的是 ()。

A.企业取得的季节性收入, 可以在中期财务报表中预计或递延

B.企业中期财务报告至少应当包括资产负债表、利润表、现金流量表和附注, 且其格式与内容应当与上年度报表一致

C.中期财务报告应当被视为一个独立的会计期间, 与年度财务报告采用一致的会计政策

D.月度、季度、半年度财务报告均可称为中期财务报告

22. 利润表的基本要素不包括 ()。

A.负债

B.利润

C.收入

D.费用

23. 导航系统是中国自行研制的全球卫星导航系统, 其主要建设原则是 ()。

A.开放性和自主性

B.开放性和兼容性

C.安全性和自主性

D.安全性和精确性

24. 有关 VR (虚拟现实) 的描述正确的是 ()。

A.所看到的场景和人物一部分是真一部分是假, 是把虚拟的信息带入到现实世界中

B.通过合并现实和虚拟世界而产生的新的可视化环境

C.所看到的场景和人物全是假的, 是将人的意识带入一个虚拟的世界

D.通过互联网将真实世界的信息带入虚拟世界中形成的可视化环境

25. 当人们还在关注 AlphaGo 的时候, AlphaGo 已不再是地球上最好的棋手, 新式高超的人工智能机器人 () 已经出现, 它从零开始, 仅仅通过自学使自己的游戏技能得以提高, 在一场白热化对决中, 它以 100:0 的不败战绩绝杀“前辈”在每场对弈结束后, 他实际上都训练了一个新的神经网络。

A.Ponanza

B.Deepmind

C.Alpha Zero

D. AlphaGo Zero

26. “区块链”是当下金融科技领域最火热的话题之一。近年来, 多国央行、金融机构、IT 企业纷纷涌入, 在全球范围内掀起了一场研究与投资热潮。下列有关区块链的说法不正确的有 ()。

A.区块链技术数字货币、跨境支付结算、供应链金融以及客户征信与反欺诈等多个方面具有广阔的应用前景

B.尽管区块链的发展前景广阔, 但无论是技术研究还是应用设计都处于起步阶段, 未来仍面临诸多挑战, 如: 监管政策模糊、生态系统缺乏等

C.不具有去中心化、分散存储、共识机制和不可篡改等显著特点

D.简单来说, 将交易和对应的验证信息利用加密技术打包成一个数据块, 命名为区块, 把一系列的区块按照先后次序规则连接起来, 就组成了区块链

27. 量子卫星是中国科学院空间科学先导专项首批科学实验卫星之一, 其主要科学目标是借助卫星平台, 进行星地高速量子密钥分发实验, 以期在 () 实用化方面取得重大突破。

A.爱因斯坦质能方程

B.空间量子通信

C.高速量子计算

D.空间量子力学

28. 图灵测试的标准是当超过 () 的测试者不能确定被测试者是人还是机器, 那么这台机器就通过了测试, 并被认为具有人类智能。

A 30%

B 40%

C 50%

D 60%

29. “云安全 (Cloud Security)” 计划是网络时代信息安全的最新体现, 它融合了一些新兴技术和概念, 但一般不包括 ()。

A.网络计算

B.并行处理

C.包过滤防火墙

D.未知病毒行为判断

30. 中文 word 的特点描述正确的是 ()。

A.一定要通过使用“打印预览”才能看到打印出来的效果

B.不能进行图文混排

C.即点即输

D.无法检查见的英文拼写及语法错误

31. 在专家系统中, 推理机的推理方式通常分为两种, 即 ()。

A.前馈推理和反馈推理

B.匹配推理和过程推理

C.模糊推理和随机推理

D.正向推理和反向推理

32. 下列各项中, 对计算机操作系统的作用完整描述的是 ()。

A.它是用户与计算机的界面

B.它对用户存储的文件进行管理, 方便用户

C.它执行用户键入的各类命令

D.它管理计算机系统的全部软、硬件资源, 合理组织计算机的工作流程, 以达到充分发挥计算机资源的效率, 为用户提供使用计算机的友好界面

33. 2018 年 3 月 13 日国务院机构改革方案提请十三届全国人大一次会议审议, 将 () 和 () 合并, 组建一个全新的部门作为国务院直属事业单位。

A.证监会和银监会

B.银监会和保监会

C.证监会和保监会

D.人民银行和银监会

34. 下列关于“三农”问题的说法错误的是()。

A.民政部门是农民专业合作社登记机关

B.征地补偿费用的使用, 分配方案, 经村民会议讨论决定方可办理

C.深入推进农业供给侧结构性改革是当前和今后一个时期农业农村工作的主线

D.村民委员会作出的决定侵害村民合法权益的, 受侵害的村民可以申请人民法院予以撤销

35. 我国经济已由()阶段转向()阶段, 正处于转变发展方式, 优化经济结构, 转换增长动力的攻关期, 建设现代化经济体是跨越关口的迫切要求和我国发展的战略目标。

A.高速增长, 高水平发展

B.高速发展, 高水平发展

C.高速增长, 高质量发展

D.高速发展, 高质量发展

36. 2017年12月20日, 中央经济工作会议在北京闭幕, 会议明确指出2018年中国经济工作怎么干, 下列选项不属于主要工作内容的是()。

A.防控金融风险, 坚决打击违法违规金融活动

B.打好精准脱贫攻坚战, 向深度贫困区聚焦活动

C.下调部分产品进口关税, 推进自由贸易试验区改革试点

D.京津冀协同发展, 以疏解北京非首都功能为重点, 规划雄安新区

37. 2018年5月26日, 中国国际大数据产业博览会正式召开。习近平指出, 当前, 以大数据、()为代表的, 给各国经济社会发展、国家管理、社会治理、人民生活带来社会治理、人民生活带来重大而深远的影响。

A.互联网、大数据、人工智能

B.大数据、区块链、人工智能

C.人工智能、大数据、区块链

D.区块链、大数据、人工智能

38. 习近平在博鳌亚洲论坛2018年年会开幕式发表题为《开放共创繁荣创新引领未来》

的主旨演讲。过去 40 年中国经济发展是在开放条件下取得的, 未来中国经济实现高质量发展也必须在更加开放条件下进行。这是中国基于发展需要作出的战略抉择, 同时也是在以实际行动推动经济全球化造福世界各国人民。在扩大开放方面, 中国将不会采取以下哪项举措 ()。

- A.大幅度放宽市场准入
- B.创造更有吸引力的投资环境
- C.加强知识产权保护
- D.主动扩大出口

39. 为建立新的国际经济秩序, 不应该遵守的原则为 ()。

- A.在政治上相互尊重, 共同协商, 在经济上相互促进, 共同发展
- B.维护世界的多样性, 提倡国际关系的民主化和发展模式的多样化
- C.反对贸易保护主义, 反对政府干预经济
- D.以和平方式解决国家间的分歧和争端

40. 党的十八大以来, 我国初步建立了适应经济发展新常态的经济政策框架, 不包括 ()。

- A.做出经济发展进入新常态的重大判断
- B.贯彻稳中求进工作总基调
- C.形成以新发展理念为指导, 以供给侧结构性改革为主线的政策体系
- D.推进精准扶贫重要战略思想, 深入实施精准识贫、精准扶贫、精准脱贫

41. 国家统计局 8 月 9 日发布的 7 月份全国居民消费价格指数(CPI)和工业生产者出厂价格指数(PPI)数据显示, CPI 同比上涨 2.1%, 涨幅比上月扩大 0.2 个百分点;PPI 同比上涨 4.6%, 比上月降低 0.1 个百分点。价格运行总体 ()。

- A.较为平稳
- B.波动较大
- C.较为缓慢
- D.没有变化

42. 由中宣部、中央党史和文献研究院、中国文联共同主办, 中央编译局、中国美术家协会、中国国家博物馆承办的“()”于 8 月 5 日落下帷幕。

- A.光明的力量——纪念马克思诞辰 300 周年主题展览
- B.真理的力量——纪念马克思诞辰 200 周年主题展览

C.光明的力量——纪念马克思诞辰 200 周年主题展览

D.真理的力量——纪念马克思诞辰 300 周年主题展览

43. 2018 年 8 月 8 日银保监会发布通知, 要求切实加强和改进保险服务。通知提出, 严格规范保险销售行为, 不得夸大产品功能, 不得虚假承诺, 不得诱导误导消费者; 切实改进保险理赔服务, 大力加强() 管理, 积极化解矛盾纠纷。

A. 保险理赔

B. 互联网保险业务

C. 存款保险

D. 互联网金融

44. 央行某分行针对法人保险机构下发通知, 对其进行稳健性评估。此次稳健性评估重点内容有三方面: 一是公司经营的全面稳健性, 二是资产管理业务, 三是非金融企业投资金融机构情况。其中() 成为今年的稳健性评估重点, 正与金融业的监管关注重点相呼应。

A. 公司经营的全面稳健性

B. 资产管理业务

C. 非金融企业投资金融机构情况

D. 资产管理业务与非金融企业投资金融机构情况

45. 拼多多正在寻求收购(), 交易目标是上海付费通信息服务有限公司, 而付费通支付牌照估值可能在 5 亿到 7 亿之间。

A. 第三方支付牌照

B. 互联网基金牌照

C. 私募股权牌照

D. 互联网金融牌照

46. 银保监会印发关于银行业和保险业做好() 有关工作的通知明确, 对套取金融机构信贷资金, 再高利进行转贷等行为要重点打击。

A. 扫黑除恶专项斗争

B. 打击互联网金融

C. 规范互联网金融

D. 规范互联网金融与保险

47. () 8 月 7 日正式生效。中国信托登记有限责任公司相关人士表示, 该《细则》

对预登记、重新申请预登记、补充预登记等进行了细化。

- A.中国信托登记有限责任公司信托登记管理细则
- B.外资保险公司管理条例实施细则
- C.互联网金融监管细则
- D.商业银行理财业务监督管理办法

48. 近日, 美国《环球金融》(Global Finance) 杂志 2016 年亚太区新兴市场国家最佳银行评奖结果揭晓, 中国工商银行凭借稳健的经营业绩和持续的改革创新能力, () 获评“中国最佳银行”。

- A.第一次
- B.第五次
- C.第八次
- D.第十次

49. 某公司财务部门经常运用数量分析资本投资方案, 但并非每次都选择最佳方案, 事实上, 有时财务部门更倾向于排在第三或第四的次佳方案, 财务总监说财务部门最终是根据主观判断而非数量分析来确定最佳投资意向。下列说法最准确的是 ()。

- A.在资本投资的经济效益极不确定的情况下, 这种决策方式是合理的
- B.这种决策方式是非理性的、直觉型的决策方式
- C.这种决策方式无法使组织利润最大化
- D.这种决策方式是有限理性决策模式的一个实例

50. 下述沟通形式中, 属于非正式沟通形式的是 ()。

- A.链式沟通
- B.环式沟通
- C.轮式沟通
- D.集群连琐

第三部分 英语

Passage 1

During her junior year of high school, Diane Ray's teacher handed her a worksheet and instructed the 17-year-old to map out her future financial life. Ray pretended to buy a car, rent an

apartment, and apply for a credit card. Then, she and her classmates played the “stock market game”, investing the hypothetical earnings from their hypothetical jobs in the market in the disastrous fall of 2008. “Our pretend investments crashed,” Ray says, still frightened. “We got to know how it felt to lose money.”

That pain of earning and losing money is a feeling that public schools increasingly want to teach. Forty states now offer some type of financial instruction at the high-school level, teaching students how to balance checkbooks and buy stock in math and social-studies classes. Though it's too early to measure the full influence of the Great Recession, the interest in personal-finance classes has risen since 2007 when bank failures started to occur regularly. Now, many states including Missouri, Utah, and Tennessee require teenagers to take financial classes to graduate from high school. School districts such as Chicago are encouraging money-management classes for kids as young as primary school, and about 300 colleges or universities now offer online personal-finance classes for incoming students. “These classes really say, ‘This is how you live independently’”, says Ted Beck, president of National Endowment for Financial Education.

Rather than teach investment methods or financial skills, these courses offer a back-to-the-basics approach to handling money: Don't spend what you don't have. Put part of your monthly salary into a savings account, and invest in the stock market for the long-term rather than short-term gains. For Ray, this means dividing her earnings from her part-time job at a fast-food restaurant into separate envelopes for paying bills, spending and saving. “Money is so hard to make but so easy to spend,” she says one weekday after school. “That is the big takeaway.”

Teaching kids about the value of cash certainly is one of the programs' goals, but teachers also want students to think hard about their finances long term. It's easy for teenagers to get annoyed about gas prices because many of them drive cars. But the hard part is urging them to put off the instant satisfaction of buying a new T-shirt or an iPod. “Investing and retirement aren't things teenagers are thinking about. For them, the future is this weekend,” says Gayle Whitefield, a business and marketing teacher at Uth's Riverton High School.

That's a big goal for these classes: preventing kids from making the same financial missteps their parents did when it comes to saving, spending, and debt. Though the personal savings rate

has increased up to 4.2 percent, that's still a far distance from 1982, when Americans saved 11.2 percent of their incomes. "It's hard for schools to reach strict money-management skills when teenagers go home and watch their parents increase credit-card debt. It's like telling your kids not to smoke and then lighting up a cigarette in front of them," Beck says.

Even with these challenges, students such as Ray say learning about money in school is worthwhile. After Ray finished her financial class, she opened up a savings account at her local bank and started to think more about how she and her family would pay for college. "She just has a better understanding of money and how it affects the world," says her mother, Darleen — and that's down to the details of how money is spent from daily expenses to various taxes. All of this talk of money can make Ray worry, she says, but luckily, she feels prepared to face it.

1. The "stock market game" mentioned in Paragraph 1 is meant to ().

- A. introduce a new course to students
- B. help students learn about investment
- C. teach how to apply for a credit card
- D. encourage students' personal savings

2. How does the writer show us that schools' interest in teaching financial classes has increased in paragraph 2? ()

- A. By giving examples.
- B. By providing data.
- C. By raising questions.
- D. By making comparisons.

3. According to the passage, taking money-management courses will ().

- A. better students' learning methods
- B. prevent students going into debt
- C. help students get accepted by colleges
- D. make students become very wealthy

4. After completing the financial class, Diane Ray is likely to ().

- A. pay off all her debts.
- B. handle her money better

- C. find a job in a bank.
 - D. manage the family income
5. The passage is mainly about ().
- A. ways to teach students to earn money
 - B. how Diane Ray learns to value money
 - C. the push to teach personal finance in school
 - D. how students choose a proper financial class

Passage 2

Global warming is causing more than 300,000 deaths and about \$125 billion in economic losses each year, according to a report by the Global Humanitarian Forum, an organization led by Annan, the former United Nations secretary general.

The report, to be released Friday, analyzed data and existing studies of health, disaster, population and economic trends. It found that human-influenced climate change was raising the global death rates from illnesses including malnutrition and heat-related health problems.

But even before its release, the report drew criticism from some experts on climate and risk, who questioned its methods and conclusions.

Along with the deaths, the report said that the lives of 325 million people, primarily in poor countries, were being seriously affected by climate change. It projected that the number would double by 2030.

Roger Pielke Jr., a political scientist at the University of Colorado, Boulder, who studies disaster trends, said the Forum's report was "a methodological embarrassment" because there was no way to distinguish deaths or economic losses related to human-driven global warming amid the much larger losses resulting from the growth in populations and economic development in vulnerable regions. Dr. Pielke said that "climate change is an important problem requiring our utmost attention." But the report, he said, "will harm the cause for action on both climate change and disasters because it is so deeply flawed."

However, Soren Andreasen, a social scientist at Dalberg Global Development Partners who supervised the writing of the report, defended it, saying that it was clear that the numbers were

rough estimates. He said the report was aimed at world leaders, who will meet in Copenhagen in December to negotiate a new international climate treaty.

In a press release describing the report, Mr. Annan stressed the need for the negotiations to focus on increasing the flow of money from rich to poor regions to help reduce their vulnerability to climate hazards while still curbing the emissions of the heat-trapping gases. More than 90% of the human and economic losses from climate change are occurring in poor countries, according to the report.

6. What is the finding of the Global Humanitarian Forum? ()

- A. Global temperatures affect the rate of economic development.
- B. Rates of death from illnesses have risen due to global warming.
- C. Malnutrition has caused serious health problems in poor countries.
- D. Economic trends have to do with population and natural disasters.

7. What do we learn about the Forum's report from the passage? ()

- A. It was challenged by some climate and risk experts.
- B. It aroused a lot of interest in the scientific circles.
- C. It was warmly received by environmentalists.
- D. It caused a big stir in developing countries.

8. What does Dr. Pielke say about the Forum's report? ()

- A. Its statistics look embarrassing.
- B. It is invalid in terms of methodology.
- C. It deserves our closest attention.
- D. Its conclusion is purposely exaggerated.

9. What is Soren Andreasen's view of the report? ()

- A. Its conclusions are based on carefully collected data.
- B. It is vulnerable to criticism if the statistics are closely examined.
- C. It will give rise to heated discussions at the Copenhagen conference.
- D. Its rough estimates are meant to draw the attention of world leaders.

10. What does Kofi Annan say should be the focus of the Copenhagen conference? ()

- A. How rich and poor regions can share responsibility in curbing global warming.

- B. How human and economic losses from climate change can be reduced.
- C. How emissions of heat-trapping gases can be reduced on a global scale.
- D. How rich countries can better help poor regions reduce climate hazards.

Passage 3

Several recent studies have found that being randomly assigned to a roommate of another race can lead to increased tolerance but also to a greater likelihood of conflict.

Recent reports found that lodging with a student of a different race may decrease prejudice and compel students to engage in more ethnically diverse friendships.

An Ohio State University study also found that black students living with a white roommate saw higher academic success throughout their college careers. Researchers believe this may be caused by social pressure.

In a New York Times article, Sam Boakye – the only black student on his freshman year floor – said that “if you’re surrounded by whites, you have something to prove.”

Researchers also observed problems resulting from pairing interracial students in residences.

According to two recent studies, randomly assigned roommates of different races are more likely to experience conflicts so strained that one roommate will move out.

An Indiana University study found that interracial roommates were three times as likely as two white roommates to no longer live together by the end of the semester.

Grace Kao, a professor at Penn said she was not surprised by the findings. “This may be the first time that some of these students have interacted, and lived, with someone of a different race,” she said.

At Penn, students are not asked to indicate race when applying for housing.

“One of the great things about freshman housing is that, with some exceptions, the process throws you together randomly,” said Undergraduate Assembly chairman Alec Webley. “This is the definition of integration.”

“I’ve experienced roommate conflicts between interracial students that have both broken down stereotypes and reinforced stereotypes,” said one Penn resident advisor (RA). The RA of two years added that while some conflicts “provided more multicultural acceptance and melding,” there were also “jarring cultural confrontations.”

The RA said that these conflicts have also occurred among roommates of the same race.

Kao said she cautions against forming any generalizations based on any one of the studies, noting that more background characteristics of the students need to be studied and explained.

11. What can we learn from some recent studies? ()

- A. Conflicts between students of different races are unavoidable.
- B. Students of different races are prejudiced against each other.
- C. Interracial lodging does more harm than good.
- D. Interracial lodging may have diverse outcomes.

12. What does Sam Boakye's remark mean? ()

- A. White students tend to look down upon their black peers.
- B. Black students can compete with their white peers academically.
- C. Black students feel somewhat embarrassed among white peers during the freshman year.
- D. Being surrounded by white peers motivates a black student to work harder to succeed.

13. What does the Indiana University study show? ()

- A. Interracial roommates are more likely to fall out.
- B. Few white students like sharing a room with a black peer.
- C. Roommates of different races just don't get along.
- D. Assigning students' lodging randomly is not a good policy.

14. What does Alec Webley consider to be the "definition of integration"? ()

- A. Students of different races are required to share a room.
- B. Interracial lodging is arranged by the school for freshmen.
- C. Lodging is assigned to students of different races without exception.
- D. The school randomly assigns roommates without regard to race.

15. What does Grace Kao say about interracial lodging? ()

- A. It is unscientific to make generalizations about it without further study.
- B. Schools should be cautious when making decisions about student lodging.
- C. Students' racial background should be considered before lodging is assigned.
- D. Experienced resident advisors should be assigned to handle the problems.

Passage 4

You can't go forward by going backward. Take the current debate about trade and globalization, for instance, while the impulse to erect trade barriers is understandable given the pain experienced in recent years, it is not the way to create lasting growth and shared prosperity.

Over the past three decades, global flows of trade and investment have accelerated dramatically, creating enormous economic value. However, trade and globalization have also brought wrenching job losses. The financial crisis and weak recovery have made matters worse, intensifying the backlash against trade and globalization.

Part of the problem is that the benefits of trade and investment go largely unrecognized, while the job losses are often overstated. Another significant problem is that participation in trade and investment is limited to a relatively small set of firms. In the U.S, large firms account for three-quarters of total exports, and the vast majority of small and medium-size businesses do not export. This means firms have a great opportunity to boost growth and productivity through wider participation in trade.

That leaves the question of how to help those hurt by trade and globalization. Too often we talk about re-training as a panacea (万能药). And yes, it helps. But it needs to take into account the different requirements of cash workforce and needs to be part of a wider set of support for affected workers and communities.

Above all, it is important to recognize that our economic transition to a global and digital economy is an irreversible trend. Only by broadening participation in the global economy, rather than by trying to turn back the clock, will we discover answers to today's most vexing economic problem.

16. What is the MAIN opinion expressed in the opening paragraph?

- A. Trade and globalization are debatable.
- B. Erecting trade barriers can't bring growth and prosperity.
- C. Trade and globalization have caused severe pain in recent years.
- D. Opposing trade and globalization is understandable and reasonable.

17. According to the second paragraph, where does the backlash against globalization mainly stem from?

- A. Blocked flow of trade and investment.

B. Loss of economic value.

C. Declining worker mobility.

D. Distressing job losses.

18. Which of the following is true of the third paragraph?

A. The participation in the trade globalization is not broad enough.

B. Job losses are often under-estimated.

C. Domestic firms are problematic with productivity.

D. Globalization hinders growth of small and medium-size firms.

19. What does the author think of re-training as a solution?

A. It is a one-size-fit-all solution.

B. It is not helpful to those hurt by trade and globalization.

C. It should meet the different needs of affected workforce.

D. It should not be talked about so often.

20. What of the following is the best description of the author's attitude toward trade and globalization?

A. Critical

B. Doubtful

C. Indifferent

D. Approving



关注公众号
及时获取第一手招考信息



刷题、听课就用华图金融 app