

第一部分 常识判断

根据题目要求，在四个选项中选出一个最恰当的答案。

请开始答题：

- 从词源学角度看，汉语中“教”和“育”二字最早连用出现于（ ）。
A. “欲任天下之事，开中国之新世界，莫亟于教育”
B. “教育者，成人欲未成人之完全发育而所施之有意之动作也”
C. “得天下英才而教育之”
D. “乃恍然于前此教育之无当，而集矢于数百千年通用取士之经义”
- （ ）之后，我国古代学校教育制度发展已经比较完备，形成了以礼乐为中心的文武兼备的六艺课程。
A. 西周 B. 春秋战国 C. 夏代 D. 隋唐
- 提出教育在人的发展中的巨大作用，并构建系统的绅士教育的理论体系的教育家是（ ）。
A. 孟子 B. 培根 C. 夸美纽斯 D. 洛克
- 制约人们受教育权利的首要因素是（ ）。
A. 经济水平 B. 政治制度 C. 文化传统 D. 科技水平
- “授人以鱼，仅供一饭之需；授人以渔，则终身受用无穷”说明教学中应重视（ ）。
A. 知识教授 B. 发展学生的能力
C. 培养学生积极的心理品质 D. 培养学生良好的思想品德
- 教育实践中“陵节而施”现象违背了人发展的（ ）。
A. 顺序性规律 B. 互补性规律 C. 不均衡性规律 D. 个别差异性规律
- 在下列教学组织形式中，有利于高效率、大面积培养学生的是（ ）。
A. 个别教学 B. 班级授课
C. 分组教学 D. 道尔顿制
- 现代教育制度的发展趋势不包括（ ）。
A. 加强学前教育并重视与小学教育的衔接
B. 终身教育体系的建构
C. 高等教育的大众化
D. 缩短义务教育年限
- 关于我国古代赋税制度说法正确的是（ ）。
A. 汉高祖时规定，赋税为三十税一
B. 唐初时的赋税制度为两税法

- C. 北宋王安石变法时推行一条鞭法
D. 清朝初期实行摊丁入亩的做法
10. 下列古代诗人别称正确的是（ ）。
- A. 李贺——诗魔
B. 刘禹锡——诗豪
C. 白居易——诗佛
D. 王维——诗鬼
11. 下列属于中医别称的是（ ）。
- A. 杏坛
B. 黄芪
C. 砭石
D. 岐黄
12. 中国言语中对朋友的称呼多种多样，则下列说法错误的是（ ）。
- A. 无意中相遇而结成的朋友称邂逅之交
B. 年岁差别大，行辈不同而交情深厚的朋友称忘年之交
C. 在幼年相交的朋友称竹马之交
D. 在逆境中结交的朋友叫车笠之交
13. 下列对于五行，五色，五方位对应错误的是（ ）。
- A. 金——红色——南方
B. 土——黄色——中间
C. 水——黑色——北方
D. 木——青色——东方
14. 下列选项中对我国古代小说描述错误的是（ ）。
- A. 聊斋志异——中篇讽刺小说
B. 儒林外史——长篇讽刺小说
C. 西游记——明代四大奇书之一
D. 红楼梦——中国古代小说最高峰
15. 给我一个支点，我就可以撬起整个地球，这句话是哪个科学家提出来的（ ）。
- A. 阿基米德 B. 钱学森
C. 达尔文 D. 霍金
16. 距离太阳和地球最近的两颗行星是（ ）。
- A. 金星，火星
B. 火星，水星

- C. 地球，木星
D. 水星，金星
17. 下列说法错误的是（ ）。
- A. PM2.5 比 PM10 对人体健康和大气环境质量影响更大
B. 为了人类的健康，食物中不能使用任何食品添加剂
C. 绿色植物不仅有光合作用，同时也存在呼吸作用
D. 相比较装满水的瓶子，空瓶子掉在地上更容易碎
18. 下列城市与其著名景点对应不完全正确的是（ ）。
- A. 西安——大雁塔、华清池
B. 洛阳——白马寺、龙门石窟
C. 苏州——寒山寺、拙政园
D. 武汉——瘦西湖、黄鹤楼
19. 我国山脉众多，给自然与人文地理环境带来深刻影响，对此，下列说法错误的是（ ）。
- A. 秦岭山脉是我国南北方的重要地理分界线
B. 祁连山脉融雪是河西走廊绿洲农业的主要水源
C. 喜马拉雅山脉是世界最年轻最高大的山脉
D. 小兴安岭是我国东北平原与内蒙古高原的分界线
20. 下列关于山脉的说法正确的是（ ）。
- A. 中国最大的沙漠是塔克拉玛干沙漠
B. 世界上最大的流动沙漠是非洲的撒哈拉沙漠
C. 我国的巴丹吉林沙漠位于塔里木盆地
D. 我国最大的流动沙漠是腾格里沙漠
21. 下列文档属于一个 EXCEL 文件的是（ ）。
- A. 消防文件. ppt
B. 部门预算. doc
C. 事件通报. wps
D. 人员登记. xls
22. 西汉初年的通用字体是（ ）。
- A. 隶书 B. 行书
C. 小篆 D. 大篆
23. 坏血病是因缺（ ）而造成的。
- A. 维生素 A B. 维生素 B

C. 维生素 C D. 维生素 D

24. 人在飞机起飞或降落时，嚼一块口香糖，可能起到的作用是（ ）。

- A. 保证声波传至耳内
- B. 防止听觉感受器受损
- C. 保持鼓膜内外气压平衡
- D. 保证听小骨的正常振动

25. 关于“真金不怕火烈”，说法正确的是（ ）。

- A. 金不导热，所以不怕火
- B. 金的质地坚硬，无法用火熔化
- C. 不管火的温度多高都不能熔化金子
- D. 金的熔点高，一般的火焰达不到金的熔点

第二部分 言语理解与表达

本部分包括表达与理解两方面的内容。请根据题目要求，在四个选项中选出一个最恰当的答案。

26. 在哲学史上，关于普遍性和特殊性含义及其关系的各种理解和阐释，形了不同的观点和学派，但_____的根本以及划分的标准则集中在对普性概念的理解上；对普遍性是客观的还是主观的不同回答，展示了唯和唯心的两军对垒；普遍性是指抽象单一的共同性还是包含特殊性在多样性统一，对此看法不同，则暴露了辩证法与形而上学的_____。

依次填入横线处的词语，最恰当的一组是（ ）。

- A. 矛盾 差异
- B. 讨论 分化
- C. 争议 内涵
- D. 分歧 界限

27. 统计数据显示，全球独立书店的数量已经连续多年下滑，在北京、上海这样的大都会，知名书店关张早已不是什么稀奇事。实体书店这样的文化场域，在网络化、商业化的大潮面前不断_____，让热爱文化的人_____。

依次填入横线处的词语，最恰当的一组是（ ）。

- A. 萎缩 追悔莫及
- B. 萎靡 痛心疾首
- C. 溃退 扼腕叹息
- D. 溃败 心如刀割

28. 文学与绘画是相通的，而它们的变化也有类似之处。譬如《诗经》比较自由，但是经过“骚赋”“五七言古诗”到“律诗”，就极端形式化了，再由诗而词而曲，到民国以来的“新诗”，却逐渐恢复自由。绘画发展也是这样，两者都是由自然到形式，又回归自然。这是因为过于自然则缺乏_____，过于形式又失之于_____。

依次填入横线处的词语，最恰当的一组是（ ）。

- A. 章法 刻板
B. 技法 呆板
C. 规范 僵硬
D. 规则 僵化

29. 一个时期以来，我们的发展方式主要是粗放经营。这在一国经济的发展过程中是有其_____的，因为当时产业空间很大，资源环境压力不大，我们只要跟在人们后边_____地做就可以了。然而，这种发展模式的先天不足是自我创新能力不够，一旦产业空间饱和，资源环境压力增大，经济增长速度就会立即慢下来。

依次填入横线处的词语，最恰当的一组是（ ）。

- A. 阶段性 一板一眼
B. 合理性 亦步亦趋
C. 必要性 照猫画虎
D. 特殊性 循规蹈矩

30. 在八股取士的几百年中，考中者当然是_____，这就像现在的高考一样，但是我们不能因为选出来的并不都是优秀人才_____高考，因为这种相对说来最为公平公正公开的考试制度，所选出来的毕竟优秀者居多。

依次填入横线处的词语，最恰当的一组是（ ）。

- A. 良莠不齐 废弃
B. 寥寥无几 放弃
C. 差强人意 废除
D. 泥沙俱下 放弃

31. 有的城市由于过度使用地下水，已出现城区部分地段塌陷的严重后果。这些城市的可持续发展形势已十分严峻，提高城市水利用率已_____。

填入划横线部分最恰当的一项是（ ）。

- A. 迫在眉睫
B. 时不我待
C. 十万火急
D. 千钧一发

32. 目前，不少大城市属于超载状态，“城市病”严重，而人口不断_____，许多小城市发展慢，甚至出现_____。

填入划横线部分最恰当的一项是（ ）。

- A. 增加 空置
B. 迁移 停滞
C. 涌入 萎缩
D. 流动 退化

33. 电子化阅读具有携带方便、容量较大、可选择范围广等优势，但是不少专家指出，利用_____时间进行的阅读，获得的是碎片化信息，令读者进行_____思考。容易形成思维“惰性”。

填入划横线部分最恰当的一项是（ ）。

- A. 短暂 冷静
B. 闲暇 独立
C. 业余 深入
D. 零散 严谨

34. 当一个湮没个性、缺少选择的社会开始转向一个价值多元、选择多样的社会时，如果不能根据客观情况对法律法规进行适时地调整，只会将其推入_____之境，语言文字领域亦复如此，所以，此次异体、生僻字的“转正”值得_____。

填入划横线部分最恰当的一项是（ ）。

- A. 被动 斟酌
B. 两难 珍视
C. 矛盾 反思
D. 尴尬 喝彩

35. 就形式而方，引注被历史地赋予两种功能，即索引工具和道德标尺。引注以其标记技术直接显示所引内容的存在处所，方便人们_____，同时也有利于人们全面地把握所引内容的准确意义。另外，引注直观地表明作者对事实和前人劳动的_____，展示自己的道德人格。

填入划横线部分最恰当的一项是（ ）。

- A. 搜索 认同
B. 核实 尊重
C. 理解 敬畏
D. 查阅 关注

36. 维新运动时，一些知识分子想以日本为榜样，引进西方文化，起初还是“犹抱琵琶半遮面”地提出“中学为体，西学为用”。开门引进西方文化，但这座门一开，西方文化就_____地冲破了东方文化所设置的重要阻碍，到“五四”运动时，就有人_____地提出“全盘西化”的主张了。

依次填入横线处的词语，最恰当的一组是（ ）。

- A. 轻而易举 数典忘祖
B. 所向披靡 急不可耐
C. 来势汹汹 标新立异
D. 势如破竹 大张旗鼓

37. 我甚至很少有闲散的时光了，它们都被微信上的即兴交流吞噬得干干净净。何止是闲散时光，我原本的阅读、思考时间都开始被_____。至于写作，因为不断地迅速释放，我似乎再难找到那种_____之后的充沛表达。

依次填入横线处的词语，最恰当的一组是（ ）。A. 压缩 酝酿 B. 蚕食 压抑

- C. 侵占 封闭
D. 剥夺 积累

38. 字画投资的突出特征是其文化性比较高、投入比较大。人们对字画艺术品的_____必然是在社会安定、生活水平日益提高、物质条件得到充分保障以后才有可能产生，同时，只有社会安定，才可能保证字画投资市场的运行不至_____太大的系统风险。

依次填入横线处的词语，最恰当的一组是（ ）。

- A. 青睐 触及
B. 热衷 承担
C. 需求 出现
D. 收藏 引发

39. 目前的“钱荒”并不是货币政策收紧所导致的，而是过去几年金融体系借助国内外宽松的货币政策环境，脱离实体经济_____发展，金融资产过度膨胀在一个时间点的_____爆发。

依次填入横线处的词语，最恰当的一组是（ ）。

- A. 畸形 突然
B. 飞速 恶性
C. 片面 系统
D. 盲目 集中

40. 迭代思维，大数据思维……关于互联网思维的众多阐释尤其是实践心得，都有价值。不过，互联网思维并不是万能的救命稻草，抓住了就能_____。如果罔顾互联网思维的本质，迷惑于它的表象，盲目套用这个“万能公式”，结果只会_____。用好互联网思维，还要洗去它被打扮的妆容，看清“素颜”，需要立足于“互联网给我们带来的改变”去思考，也需要_____，从自身的特点来挑选和利用。

依次填入横线处的词语，最恰当的一组是（ ）。

- A. 起死回生 适得其反 量体裁衣
B. 化险为夷 事与愿违 随机应变
C. 转危为安 拔苗助长 随遇而安
D. 妙手回春 欲速不达 量力而行

41. 玩权术尽管名声不好，史书中就有不少诸如“权相”“权臣”这些_____着嘲讽贬抑意味的词汇，然而这种方法却也有效。有多少高官显宦，正是凭靠权术手腕，一生享尽荣华富贵。所以，尽管历史的耻辱柱上刻满“前车之鉴”，后继者仍角_____。

依次填入横线处的词语，最恰当的一组是（ ）。

- A. 充满 趋之若鹜
B. 充斥 有恃无恐
C. 充盈 数不胜数
D. 充塞 置若罔闻

42. 海洋承载着世界经济发展与合作共赢的希望，在英语里，“中国”与“瓷器”是同样的拼写，中国那些_____的瓷器，最早就是通过海洋这一_____进入了世界各国的橱窗。随着海洋交通的不断发展，逐步形成了全球贸易网络。

依次填入横线处的词语，最恰当的一组是（ ）。

- A. 栩栩如生 渠道
B. 巧夺天工 枢纽
C. 流光溢彩 纽带
D. 精美绝伦 通道

43. 顾客是企业的争夺对象，理应被企业奉为上帝。如果服务质量差，即使产品本身质量好，顾客往往也会_____，因为谁也不愿花钱买气受。相反，如果企业及其推销员、售货员、维修人员真诚地尊重顾客，有时尽管商品价格高一点，或者质量不尽如人意，顾客感到_____，也乐于购买，甚至可能再次光顾。

依次填入横线处的词语，最恰当的一组是（ ）。

- A. 置之不理 意犹未尽 B. 弃之不顾 盛情难却
C. 避之不及 却之不恭 D. 充如敝履 于心不忍

44. 俗话说“环境造就人”，但也不是说环境决定一切，而是环境能_____人们内心的动机。如果一个环境中，人们普遍都在寻求利益，那么身处此境的个人也就难免会_____；如果一个环境中，人人讲求公德、道义，那么身处此境的个人也会讲公德和道义，这就是人性的“遇善则善，遇恶则恶”。

依次填入横线处的词语，最恰当的一组是（ ）。

- A. 产生 唯利是图 B. 唤醒 近墨者黑
C. 触发 随波逐流 D. 激起 同流合污

45. 生态文明源于对发展的反思，也是对发展的_____，事关当代人的民生_____和后代人的发展空间。中国把生态文明建设放在国家现代化建设更加突出的位置，坚持在发展中保护、在保护中发展，_____生态文明体制机制，下大力气防治空气雾霾和水、土壤污染，推进能源资源生产和消费方式变革，继续实施重大生态工程，把良好生态环境作为公共产品向全民提供，努力建设一个生态文明的现代化中国。

依次填入横线处的词语，最恰当的一组是（ ）。

- A. 继承 幸福 保全 B. 提升 福祉 健全
C. 升华 利益 建立 D. 外化 问题 确立

46. 大城市的吸引力不仅在于物质财富，生活质量和公共产品的充分多样。更在于工业文明所带来的科技和理性之光，以及人的主体意识和释放。过去 30 多年，城市相对于乡村获得了压倒性的资源集中优势；离开城市，即意味着脱离社会主流和中国的发展前沿。

填入划横线部分最恰当的一句是（ ）。

- A. 城市化已经是人们心理结构中不可缺少的部分
B. 自然也从单纯的生活空间转变为一种稀缺资源
C. 越来越多的人希望到中小城市寻找相对轻松的生活方式
D. 人与乡土之间的关系也随之发生改变

47. 文艺复兴、宗教改革、启蒙运动，这几乎是接受过中学历史教育的中国人了解的西方崛起的线性故事。的确，这三次文化和思想运动奠定了西方文明的根基，但是这些历史是如何发生的呢？这可算得上国人历史知识的盲点。这本书恰好把这些盲点补充进来，

填入划横线部分最恰当的一句是（ ）。

- A. 重塑了欧洲文化在现代世界扮演的角色
B. 讲述了一个完整的西方文明崛起的故事

- C. 激起了国人对世界文明史研究的兴趣
- D. 触及到了历史教育中“不求甚解”的弊病

48. 发端于上世纪 90 年代的女足项目，曾凭借出色的竞技成绩，在中国掀起一阵热潮。但由于项目的参与度、观赏性与市场化程度不高，女足队员在商业价值尚难得到充分开发，女足世界杯结束后，公众的热情逐步消退，中国女足也“_____”。

填入画横线部分最恰当的一句是（ ）。

- A. 花自飘零水自流
- B. 衣带渐宽终不悔
- C. 无可奈何花落去
- D. 不待扬鞭自奋蹄

49. 纽约股票市场里悬挂着一条警句：“保护了最小投资人的利益，就是保护了所有投资人的利益。”_____？真正的奥秘在于资本市场最终是保护别人财产权利的地方。股民一旦丧失信心而逃走，遭殃的是市场和企业；真正有能力益利的企业和企业家才能最终通过股民的挑选而留在资本市场内，否则就得出局。在观察这种独特的运行机制时，不能不感叹股票市场真是一项伟大的发明。

填入画横线部分最恰当的一句是（ ）。

- A. 在全球经济一体化的大背景下，怎样才能保证资本市场健康有序地发展
- B. 资本市场看上去是一些符号系统在动作，投资人实际上扮演了什么角色
- C. 资本市场的真实基础是挣钱的企业，企业使资本增值的原因是什么
- D. 在世界金融和资本的心脏里，为什么挂着这样看似平淡无奇的口号

50. 纸质图书价格近年来一直在上涨。如今一本纸质图书动辄四五十元，比前几年贵出不止一倍。这让许多原本就不经常买书的人望而却步。数字化阅读则不一样，不仅正规出版的电子书远较纸质图书便宜，而且在电脑、手机等平台都可随时阅读，十分方便。电子书易于保存、便于检索，这也是数字化阅读的优点。种种因素决定了_____。

填入画横线部分最恰当的一句是（ ）。

- A. 数字化阅读成为提高和拓宽全民阅读的必由之路
- B. 未来会有越来越多的人通过数字化媒介进行阅读
- C. 相对于纸质书的阅读来说，数字化阅读也很重要
- D. 让阅读变得触手可及，才能创造全民阅读的氛围

51. ①近 20 年来，仿荷叶的人造超疏水表面不断涌现
②水滴在荷叶上形成一个球形，而不是铺展开来，像这样的表面，被称为“超疏水表面”
③这便是荷叶“出淤泥而不染”的原因了
④然而，这项技术由于种种限制，一直未能大规模应用
⑤荷叶这种自清洁性能被称为“荷叶效应”
⑥这种超疏水表面可以有效防止被污水污染，表面的灰尘、杂质也会被雨水带走

将以上 6 个句子重新排列，语序正确的是（ ）。

- A. ①②⑥④③⑤
B. ②⑥③⑤①④
C. ①⑥④②⑤③
D. ②③①④⑤⑥

52. ①它借鉴了话剧的“嘴巴”（说）和电影的“眼睛”（看）两种表现特征，但“看远方的图画”始终是它的第一特征

②与电影不同，电视剧的界限相对较为宽泛，可以涵盖众多形式，如戏曲、音乐甚至舞蹈

③正如达·芬奇的观点：被称为灵魂之窗的眼睛是理解力的主要工具，它使人能最充分地欣赏自然界中无限的创造；而耳朵则是次要的，因为它所以重要，是由于它能听到眼睛所看到的事物

④所以“看电视”就是强调视知觉特征

⑤电视剧没有向故事电影靠拢并非偶然，不论是艺术特征、拍摄手段还是服务对象，既不是戏剧的，又不是电影的，而是一门独立的、崭新的艺术

⑥它可以向戏剧借鉴以语言（台词）为特征的表现手法，也可以借鉴电影的语言表达方式，形成自己的艺术语言系统

将以上 6 个句子重新排列，语序正确的是（ ）。

- A. ②⑤⑥①④③
B. ⑤⑥②④③①
C. ②⑥①⑤③④
D. ⑤②③④⑥①

53. ①城市空气中可吸入颗粒物的危害已越来越引起大众的重视

②不过，随着人们防尘要求的提高，纱布口罩已逐渐难以满足要求

③实验证明，具备足够层数的纱布口罩能够滤除相当一部分粉尘和细菌

④在环境改良难以完成的背景下，找一副靠得住的口罩就成了最实用的个人防护方式

⑤起初，人们使用多层脱脂纱布制成的口罩进行防护

⑥纱布口罩厚实而吸汗，可重复使用，易于洗涤，价格便宜

将以上 6 个句子重新排列，语序正确的是（ ）。

- A. ④⑥③②⑤①
B. ③④①⑥⑤②
C. ①⑤⑥③②④
D. ⑤②①④③⑥

54. ①一些人口学家据此推算，中国失独家庭未来将达 1000 万

②在中国，“失独”现象有着独特的历史因素

③上世纪 70 年代末 80 年代初，中国独生子女政策开始严格执行

④随着首批独生子女父母步入晚年，失独问题日趋凸显

⑤原卫生部发布的统计数据显示，中国每年新增 7.6 万个失独家庭，全国失去独生子女的家庭已超过 100 万个

⑥独生子女家庭数量不断增加，并带来了失独问题

将以上6个句子重新排列，语序正确的是（ ）。

- A. ②③⑥④⑤① B. ③⑥②⑤①④
C. ④③⑤①②⑥ D. ⑤⑥①③④②

55. ①魏晋时期是书家辈出的时代

②尺牍之迹因书法而见重于世的情况越来越普遍

③许多书家都擅长尺牍之学

④魏晋时期，“工尺牍”和“善书”被视为值得称道的修养和才能，二者关系密切

⑤书家写的尺牍尤其具有收藏价值

⑥这种情况在魏晋以来的史籍里得到反映，比如“言书法则不离尺牍”

将以上6个句子重新排列，语序正确的是（ ）。

- A. ①③④②⑤⑥ B. ②③⑤①⑥④
C. ③④⑤⑥①② D. ④⑥①③②⑤

第三部分 判断推理

一、定义判断。每道题先给出定义，然后列出四种情况，要求你严格依据定义，从中选出一个最符合或最不符合该定义的答案。注意：假设这个定义是正确的，不容置疑的。

定义判断。每道题先给出定义，然后列出四种情况，要求你严格依据定义，从中选出一个最符合或最不符合该定义的答案。注意：假设这个定义是正确的，不容置疑的。

请开始答题：

56. 灰色经济又称地下经济，是国民经济体的一部分。灰色经济可以分为两个部分：一是按照国民经济总决算的标准根本不应该被纳入计算的价值创造；二是虽然应当被纳入决算，但因为各种原因（比如隐瞒）未被列入的价值创造。

根据以上定义，下列属于灰色经济的是（ ）。

- A. 水产品养殖经营
B. 有色金属的矿产开发和冶炼
C. 志愿者的无偿活动
D. 果树种植收益

57. 教育是培养人的活动。狭义的教育是指教育者根据一定的社会要求，有目的、有计划、有组织地对受教育者的身心施加影响，把他们培养成为社会所需要的人的活动。它可以分为学校教育、社会教育、家庭教育等类型。广义上讲，凡是增进人们的知识和技能、影响人们的思想品德的活动，都是教育。但是，教育有好差之分，培养人也有方向的区别。

根据上述定义，下列不属于教育范畴的是（ ）。

- A. 孩子们抢着看电视节目
- B. 家长教孩子礼貌用语
- C. 学校组织同学参观博物馆
- D. 传销组织对新成员进行培训

58. 以偏概全是指在应用归纳推理时仅仅根据少数并不具有典型性的对象的考察，甚至无视反例的存在，就得出结论并且又把这种结论当作可靠结论来看待的一种逻辑错误。

下列各推论中没有犯以偏概全错误的是（ ）。

A. 某人根据所了解到的张、王、李等几个商人都偷税漏税的事实，得出结论“没有一个商人不偷税漏税”

B. 甲某、乙某、丙某原来很穷，加入传销组织后很快脱了贫，还盖了新房。所以，搞传销能使人很快致富

C. 直角三角形、锐角三角形、钝角三角形的三个内角之和是 180 度，因此，任何三角形内角之和都是 180 度

D. 美国的汤姆逊和他儿子都获得诺贝尔物理学奖，法国的居里夫人和她女儿都获诺贝尔化学奖，瑞典的欧勒获诺贝尔化学奖，他的儿子获诺贝尔生理学奖。可见，凡诺贝尔奖金获得者的子女也会获诺贝尔奖

59. 代币管制制就是用某种东西或标记来替代实物或权利，当期望行为出现时即给予一定数量的“标记”加以强化，期望行为坚持一段时间后再将“标记”按事前编制的激励系统转换成物质奖励。

根据上述定义，下列选项不属于代币管制制的是（ ）。

- A. 幼儿园老师经常用小星星贴纸来鼓励表现好的孩子
- B. 某企业按员工每月接受表扬的次数，确定当月奖金
- C. 游戏规定优胜者可获得奖券，积累奖券可换取奖品
- D. 顾客在商场购物获得积分，年底用积分兑换打折卡

60. 不作为的危害行为：是指消极的行为，即行为人不履行或不积极地履行其法律义务，而出现危害社会的后果。

依据上述定义，下列行为中属于不作为危害行为的是（ ）。

- A. 甲驾车将王某撞伤后，逃逸现场，致使王某因未及时抢救而死亡
- B. 乙分娩婴儿后，因不愿抚养，遂以二万元的价格将婴儿转卖他人
- C. 丙分娩婴儿后，为掩盖其未婚先孕真相，遂将孩子送给他人抚养
- D. 丁分娩婴儿后，将孩子弃置于火车站致其冻成重伤

二、类比推理。每道题先给出一组相关的词，要求你在备选答案中找出一组与之在逻辑关系上最为贴近、相似或匹配的词。

请开始答题：

61. 寡 对于 () 相当于 利 对于 ()

A. 孤; 弊 B. 众; 钝

C. 多; 益 D. 少; 害

62. 容量: 斗: 石 ()

A. 长度: 分米: 米 B. 面积: 亩: 英亩

C. 重量: 钱: 两 D. 功率: 千瓦: 焦耳

63. 哈达: 礼节: 敬意 ()

A. 玫瑰: 信号: 爱慕 B. 板画: 传统: 艺术

C. 折柳: 寓意: 惜别 D. 窗花: 习俗: 喜庆

64. 三角形: 平行四边形 ()

A. 梯形: 五边形 B. 圆形: 扇形

C. 线段: 射线 D. 正方形: 平行线

65. 失眠: 睡眠: 嗜睡 ()

A. 失忆: 记忆: 回忆 B. 苗条: 体重: 肥胖

C. 厌食: 食物: 贪食 D. 抑郁: 情绪: 躁狂

三、逻辑判断。每道题给出一段陈述。这段陈述被假设是正确的，不容置疑的。要求你根据这段陈述。选择一个答案。

请开始答题:

66. 人都容易得感冒，感冒又分为病毒性感冒和细菌性感冒，病毒性感冒是由于病毒所致，而细菌性感冒是由于细菌所致。对于病毒性感冒，因为人自身是有免疫系统的，所以不需要吃药，只要多喝水，一般一个星期就能痊愈了。由此可以得出结论，感冒也可以不用去看医生。

上述结论需要基于以下哪项才能提出? ()

A. 感冒时乱用药会有副作用

B. 感冒是一种常见的呼吸道疾病

C. 人感冒时多数得的是病毒性感冒

D. 感冒会引起鼻塞、咳嗽、打喷嚏

67. 当受到害虫侵袭时，大豆和其他植物会产生一种叫做茉莉酸盐的荷尔蒙，从而启动一系列化学反应，合成更多蛋白酶抑制剂，增强自身的抵抗力。害虫吃下这种化合物以后，其消化功能会受到抑制。植物生物学家德鲁西亚发现高浓度二氧化碳会导致植物丧失分泌茉莉酸盐的能力，整个“防御通道”由此将被关闭，于是大豆类作物的抗虫害能力便随着二氧化碳含量的增多而逐渐减弱。

由此可以推出 ()。

- A. 大豆产量会受到空气状况的影响
- B. 茉莉酸盐的主要作用是抵抗虫害
- C. 不能产生茉莉酸盐的植物将很难抵御虫害
- D. 减少空气中的二氧化碳会增加大豆的抗虫害能力

68. 面试在求职过程中非常重要。经过面试,如果应聘者的个性不适合待聘工作的要求,则不可能被录用。

以上论断是建立在下列哪一项假设的基础上()。

- A. 必须经过面试才能取得工作
- B. 若一个人的个性适合工作的要求,他就一定被录用
- C. 面试主持者能够准确地分辨出哪些个性是工作所需要的
- D. 面试的唯一目的就是测试应聘者的个性

69. 某市人口普查结果显示,35岁以上单身男性人数是35岁以上单身女性的1.5倍。显而易见,除非这些男性中的一些人娶外地女性为妻,否则这些单身男性中的一部分将被迫一直保持单身状态。

以上结论基于的假设是()。

- A. 这些单身男性持有“先立业再成家”的观念
- B. 本市单身女性中外出务工的较多
- C. 这些单身男性不愿娶比他们年龄大的女性为妻
- D. 这些单身男性倾向于娶与他们同龄的女性为妻

70. 有经验的司机完全有能力并习惯以120公里的时速在高速公路上行驶。为了迅速提高道路的使用效率,某条高速公路的最高时速限制由原来100公里转为120公里。

以下各项如果为真,最能质疑上述主张的是()。

- A. 统计表明,行车速度达120公里时事故发生率明显增加,反而影响高速公路使用效率
- B. 限速每小时120公里不能迅速提高公路使用效率,因为高速驾车对技术的要求很高
- C. 时速达到120公里时,汽车的油耗量将明显增加,考虑到油价大多数司机还是放松油门
- D. 虽然时速限制放宽到120公里,但在不少路段上,很多司机对此速度有安全之虞

71. 国际工程一般是指那些资金由外国政府或国际组织提供,并在咨询设计、施工、设备材料采购及劳务供应等方面部分或全部实行跨国经营的工程项目。国际工程经营是国际间复杂的商业性交易活动,与国际政治、经济环境与形式密切相关,环境和市场的变化会严重影响有关国际工程业务的成败,有人认为,目前我国国际工程项目管理体系还未达到要求。

以下哪项如果为真,最能驳斥上述结论()。

- A. 和其他发达国家相比我国在国际项目管理这方面学术活动水平比较低
- B. 现阶段建设市场在项目整体承包方面认可水平较高，市场认可水平高
- C. 现阶段开展项目管理工作的部门绝大部分都具有健全的运作机制
- D. 在工程开展方面进行管理控制的项目控制相关部门专业化程度较高

72. “三公消费”的透明公开备受社会关注，某市政府近视要求下辖的 41 个政府部门以统一时间，统一格式发布内容详细的年度财政预算报告，赢得社会普遍好评。美中不足的是，少数部门公开得不够详细，使认真公开者产生吃亏的心理。比如该市某局因为此次详细公开的有关消费被认为不合规定而受批评，某些人据此认为推动公开要被批评，还不如不公开。

以下哪项如果为真，最能反驳这些人的观点（ ）。

- A. 国务院在 2012 年初明确要求省级政府两年内全面公开“三公消费”
- B. 那些没有公开的政府部门受到的社会批评更多更激烈
- C. “三公消费”透明公开有利于推动政府部门政治体制改革，并接受社会监督
- D. 大多数政府部门公开的年度财政预算报告获得了市民的认可

根据以下材料，回答以下 2 题：

某窗口只有张、王、李、赵、宋 5 个同学站成一列在排队，已知：

- (1) 王和李两人紧挨着；
- (2) 张和宋之间隔着一人。

73. 根据以上陈述，以下哪项一定是正确的？（ ）

- A. 张和李前后相邻
- B. 王和宋前后相邻
- C. 宋和李前后不相邻
- D. 赵和王前后不相邻

74. 如果赵和王之间隔一人，则以下哪项是不可能的？（ ）

- A. 张排在第一
- B. 李排在第一
- C. 王排在第一
- D. 宋排在第一

75. 科学家们研制出了一款能够进行人工授粉的机器人蜜蜂。这是一种能够完成找到花朵、采集花粉和将花粉小心翼翼地从雄蕊转移到雌蕊这一系列过程的微型无人机。这款昆虫机器人的授粉能力有望为应对全球蜜蜂数量持续减少提供替代方案。

如果以下各项为真，最能加强上述观点的是（ ）。

A. 研发团队设计出了两种型号的机器人蜜蜂，一种是能够飞行的，另一种是陆地型的
B. 这款机器人蜜蜂能够以智能的方式协助大自然。按照程序设置，它可以专注于一个特定区域并找到具体类型的花朵进行授粉

C. 尽管科技发展日新月异，出人意料的成果层出不穷，但目前尚未能设计出一款能够产蜜的机器人蜜蜂

D. 这种机器人还能用于推动“精准农业”的发展，比如根据作物的类型或位置确定投放化肥和农药的剂量

第四部分 数量分析

一、数学运算。在这部分试题中，每道题呈现一段表述数字关系的文字，要求你迅速、准确地计算出答案。

76. 从任意的自然数中，至少选取（ ）个数，才能保证一定有两个数的差是 5 的倍数？
A. 2 B. 6 C. 8 D. 12
77. 一只袋子里装有 15 只袜子，每次拿出 2 只或 3 只。要想将这些袜子全部取出，共有多少种不同的拿法？（ ）
A. 3 B. 27 C. 28 D. 32
78. 光大银行发行某种理财产品，存期 120 天，预期年化收益率为 6%；余额宝某种基金，存期 90 天，预期年化收益率为 8%。欧阳现有 10 万元，请问投资哪种产品获得的预期收益更高？（不考虑理财期间的管理费用）（ ）
A. 银行理财产品 B. 余额宝基金
C. 一样多 D. 不确定
79. 将一些小树苗全部分给甲、乙、丙三个小朋友，原计划三人所得的树苗数目比为 5:4:3，而实际上三人所得的树苗数目比为 7:6:5，其中有一位小朋友比原计划多分了 15 棵树苗。请问这个小朋友最终获得的树苗数目为（ ）棵？
A. 142 B. 150 C. 155 D. 168
80. 一列货车早晨 6 时从甲地开往乙地，一列客车从乙地开往甲地。已知货车与客车的速度比为 3:4，客车比货车迟发 2 小时，中午 12 时两车同时经过途中某站，然后仍继续前进，问：当客车到达甲地时，货车还需多长时间才能到达乙地？（ ）
A. 38 分钟 B. 50 分钟 C. 55 分钟 D. 62 分钟

二、根据以下资料，回答问题。

截至 2016 年年底，中国网民规模达到 7.31 亿，手机网民达 6.95 亿。中国手机用户使用率前五的应用分别为：微信、QQ、淘宝、手机百度和支付宝；此外网上外卖用户规模达到 2.09 亿，年增长率为 83.7%；网络直播用户规模达到 3.44 亿，仅“快手”一个应用用户就达到 2.6 亿；但在 2016 年下半年增加已经几乎停滞，仅增长 1932 万；网络预约出租车用户规模达 2.25 亿，网络预约专车用户规模为 1.68 亿。

在 2016 年底以 50 岁及 50 岁以上中老年人作为调查对象进行的互联网相关调查中，调查主要集中在北京、上海等八个城市，采访了 2801 人。受访者中，男性占 51.8%，女性占 48.2%。调查对象年龄最大 94 岁，最小 50 岁，平均年龄为 75.3 岁。

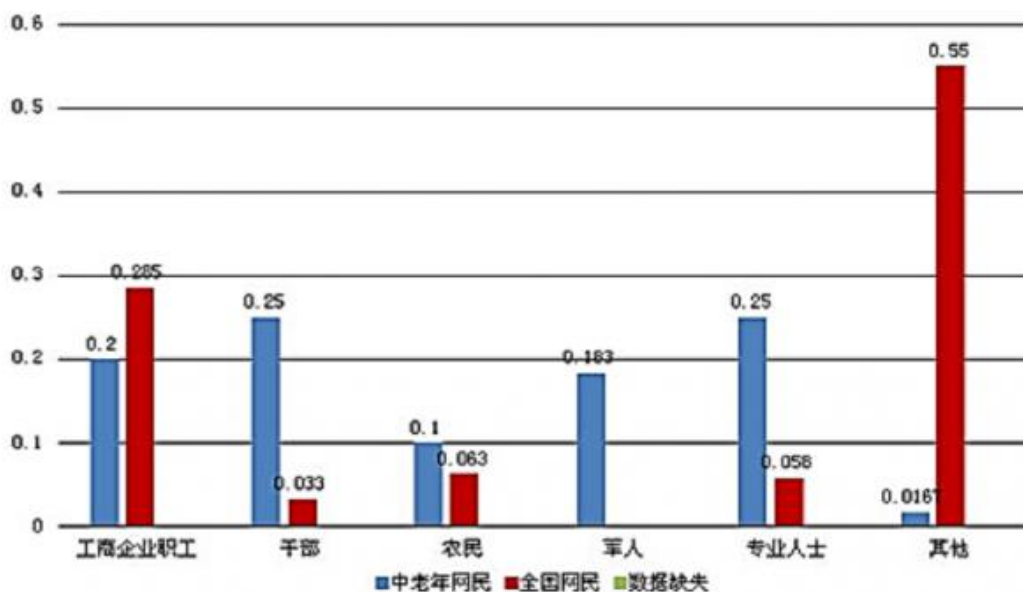


图1 本次调查中老年人网民与2016年全国网民职业结构对比图

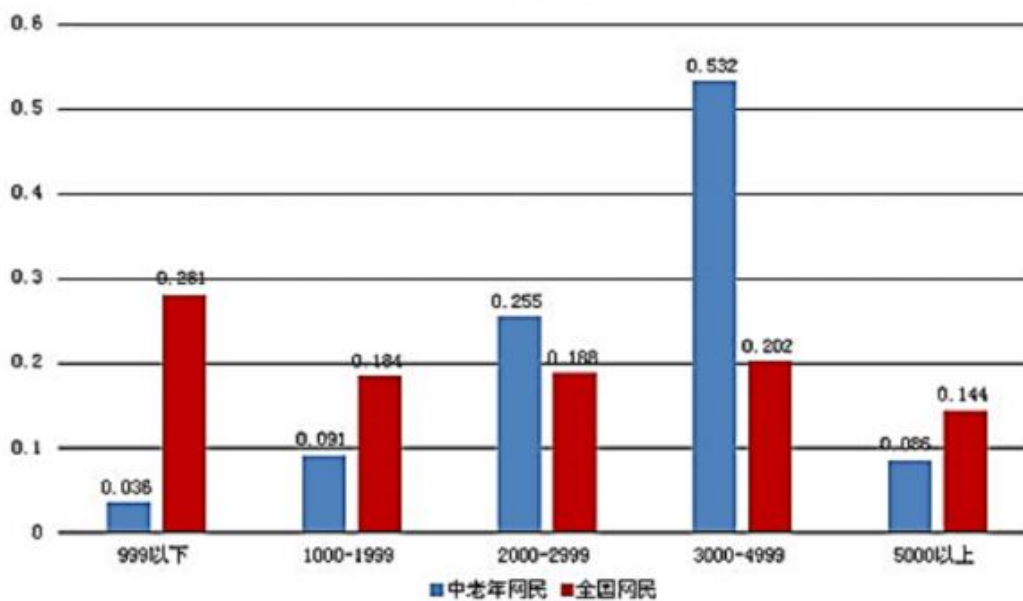


图2 本次调查中老年网民个人月收入与2016年全国网民月收入对比图

81. 截至2016年底,手机用户使用支付宝的比例在哪个区间内:
- A. 20%—30%
 - B. 30%—37%
 - C. 37%—100%
 - D. 无法计算
82. 网络直播用户在2016年下半年的增长速度为多少?
- A. 6%
 - B. 5.9%
 - C. 5.6%
 - D. 5.6%
83. 在针对中老年网民的调查中,男性受访者比女性受访者多多少人?
- A. 98
 - B. 99

- C. 100
D. 101
84. 全国网民中职业为专业人士的人数约是干部的多少倍?
A. 1.75
B. 1.89
C. 17.2
D. 24.5
85. 根据材料, 以下说法正确的是:
A. 2015 年底网络外卖用户规模为 1.41 亿
B. 本次调查中年龄在 75.3 岁以上的人数与 75.3 岁以下的人数比为 253 : 187
C. 全国网民中工商企业职工人数超过干部、农民、专业人士的人数和
D. 本次调查中, 中老年网民的平均收入超过全国网民的平均收入

第五部分 策略选择

所列出的教育情境均有一个或多个问题要你回答。你应根据资料提供的信息进行分析判别、权衡选择最符合题目要求的一种处理方式。

86. 李老师正在课堂上讲解有关“花”的课程, 学生甲突然打断他, 问: “老师, 花是不是真的会笑呢?” 李老师很不满意地说: “别打岔, 在课堂上打扰老师讲课是不礼貌的!” 学生甲听后气鼓鼓地坐下了。李老师的做法 ()

- A. 李老师教导了学生尊师重教、文明礼貌
B. 李老师的做法违背了因材施教的教学原则
C. 李老师及时维护了课堂纪律, 使教学得以正常进行下去
D. 李老师强制打压学生的疑问, 不利于培养学生的发散思维

87. 班主任王老师发现小明很喜欢动物, 甚至常常将小动物带进教室。他并没有因此批评小明, 反而在班里成立了动物兴趣小组。通过对动物的探索活动, 引导小明懂得了学好各门功课的重要性。半年后, 小明学习取得了很大的进步, 并且在全市的昆虫标本制作比赛中获得了一等奖, 班主任王老师的做法 ()

- A. 班主任能以学生的兴趣为出发点, 引导学生对感兴趣的科目进行探究学习, 值得学习
B. 班主任见到学生将小动物带到教室却不批评和惩罚, 是职责的疏忽
C. 班主任应该对小明进行严厉批评和惩罚, 以使其遵守班级的纪律
D. 班主任成立动物兴趣小组, 分散了学生学习的精力, 不利于学生未来的升学

88. 小明在校数学成绩特别优异, 在大小比赛中屡次获过奖。但是中学一次测验失败后, 父母不分青红皂白就责骂, 老师对他的评语也充满讽刺, 于是小明从此一蹶不振, 学习成绩也每况愈下, 对学习也丧失了信心。如果你是小明的老师, 你最不该怎么做? ()

- A. 对小明进行适当的表扬, 增强小明的自我效能感

- B. 给小明制定更高的学习目标
- C. 培养小明对学习真正的兴趣
- D. 帮助小明, 和小明一起树立适合小明的学习目标

89. 初二学生小雪, 打了几个耳洞, 戴着夸张的耳钉到学校上课, 班主任告诉她, 她的行为不符合中学生行为规范, 并对其进行了批评。小雪说耳朵长在地身上, 她想怎么做就怎么做。屡次教育无效, 班主任告诉她, 再不取掉耳钉就不要到学校上学了。第二天, 小雪没有戴耳钉却将头发染成了金黄色。如果你是班主任老师, 你会如何处理这件事情 ()。

- A. 规矩就是规矩, 学生违背了校规, 必须严肃处理
- B. 学校对学生的有些要求确实没有必要, 可以睁只眼, 闭只眼
- C. 在班会上将小雪作为“反面典型”进行批评教育
- D. 寻找小雪行为背后的原因, 采用有针对性的解决方法

90. 曹某是某学校初中一年级的学生。一天下午, 家长接到孩子打来的电话, 叫家长马上到学校去一趟。家长来到学校后, 班主任刘老师告知家长:班里进行了一次投票, 曹某和另外一名学生被同学选为最差的学生。班主任让家长来, 就是叫家长把孩子领走。

下列有关刘老师的做法叙述正确的是 ()。

- A. 体现了班级管理的民主性原则
- B. 有权批评教育学生, 对行为恶劣的学生可以劝退
- C. 是一种违法行为
- D. 体现了家庭和学校相互协调的原则

91. 某县小学期末统考前, 该校三年级某教师为了让学生们“考个好成绩”, 这位老师竟然采用了“偷考题”的手段。设法弄到了试卷, 并做出答案后, 让学生“牢记”, 此举引起了学生家长的极大不满。家长们认为, 教师除了教书之外, 还要育人, 而这位老师却如此“做手脚”, 只会教给孩子们学会“不劳而获”, 又谈何很好地“育人”呢?

关于该老师的做法, 下列选项中最为恰当的是 ()

- A. 该教师是为了帮助学生“取得好成绩”, 没有过错
- B. 该教师的做法破坏了考试的公正性与公平性
- C. 该老师违背了《中小学教师职业道德规范》中“爱岗敬业”的要求
- D. 该老师也是出于好心, 想获得家长的认可

92. 高中的一节生物课上, 学生金某对青蛙模型很感兴趣, 遂和同桌讨论了起来。生物老师是一个非常严格的老师, 于是, 走到金某身边, 气愤地用书打了金某和其同桌的头部, 并将金某和其同桌“请”出教室, 让其在教室外面讨论。该班主任经过教室时, 正好看到在教师门外的两名学生。如果你是该班主任, 你会怎么做? ()

- A. 尊重生物老师的教育方式, 不予理睬

- B. 等下课后，和生物老师一起教育金某和其同桌
- C. 请金某和其同桌的家长来学校，共同教育金某
- D. 先让学生回教师，课后再分别找学生和生物老师沟通

93. 高一下学期地理课上，老师问：黄河往哪流？一学生唱到：大河向东流啊！老师没有理他，又接着问：太阳系有多少颗行星？那学生又唱：天上的星星参北斗啊！老师气了：再唱出去唱！学生还唱：说走咱就走啊！老师无语……这是某班主任路过自己班时所见到的一幕，班主任非常了解这个学生，知道他喜欢唱、喜欢演，还迷恋《三国演义》和《水浒传》。

如果你是该生的班主任，你会怎么做？（ ）

- A. 帮助地理老师维持秩序，训斥该生
- B. 与地理老师和学生分别进行沟通，起桥梁作用
- C. 将该生请出教室，“杀鸡儆猴”
- D. 联系家长，让家长多管教孩子

94. 某小学，在正常上课时间组织 100 名学士参加一个家具城开业典礼，让学生手捧鲜花欢迎前来祝贺的来宾，活动结束后，学校把 600 元报酬作为福利发给全体教师。下列说法正确的是（ ）

- A. 丰富了学生的活动实践，是一种值得肯定的行为
- B. 学校将报酬作为福利发给教师，体现了对教师的关爱
- C. 学校的行为侵犯了学生正常的受教育权，不值得提倡
- D. 学生在活动中付出的努力，应该把钱分给学生而不是老师

95. 课堂上有位学生指出老师对某个问题的解释有错误。老师恼羞成怒的说：“某某，你厉害，以后你替老师上课好了！”全班同学随老师一起嘲笑这位同学。下面哪一种解释种解释不符合要求。（ ）

- A. 教师应该尊重学生，爱护学生。这位教师直接严厉地批评学生，伤害了学生的自尊心，不符合教师职业素养
- B. 这位教师没有抓住学生给自己提出的意见促进自己的成长，不符合新课改教学相长的原则
- C. 根据有关教育法律法规的要求，教师对学生体罚违背了学生的人格尊严权，是违法行为
- D. 这位教师的行为虽伤害了学生的自尊，但保障了教学正常进行，是教育机智的体现

96. 陈老师是小学一年级的班主任，近期，陈老师发现有部分学生热衷观看一部卡通片，而且模仿片中反面人物的行为，结果导致学生中口角甚至打架等不良品德和行为的发生。为了避免此部卡通片的消极影响，陈老师应采取的适当做法是（ ）

- A. 陈老师应禁止学生观看这不卡通片

- B. 程老师应对有模仿行为的学生进行说理教育
- C. 卡通片中应尽量少描写反面人物
- D. 陈老师应让学生体验到“恶有恶报，善有善报”

97. 挫折教育是指教师让学生在受教育的过程中遭受挫折，从而激发其潜能，以达到使学生切实掌握知识，提升耐挫力的目的。下列属于挫折教育的是（ ）

A. 当孩子失败时，家长安慰孩子说：“没关系，输就输吧，得奖的小朋友还没有咱们演得好呢。”

B. 老师在考试中出一些比较难的题目让学生去做，学生可能费了好大的劲却无法得出正确的答案，让其人为地遭受挫折

- C. 家长经常拿自己孩子与更优秀的人作对比，并一味地否定自己的孩子
- D. 教师在平时的教学中加大对学生的批评惩罚，增加学生的心理承受能力

98. 吴老师人家的班级有 30 多位学生考上了大学，每位家长自愿拿出 200 元表达对吴老师的感谢，吴老师的正确做法是（ ）

- A. 接受，这是尊师重教优良传统的体现。
- B. 接受，这是教师社会地位提高到体现
- C. 接受，这是教师辛勤劳动的所得
- D. 婉拒，这是变相的腐败行

99. 学生李某因在上课时嬉戏打闹，被班主任罚打手心 30 下。班主任的这种说法（ ）

- A. 正确，有利于维护课堂教学秩序
- B. 错误，不能对学生实施体罚或变相体罚
- C. 正确，这是教师惩戒学生的权利
- D. 错误，对学生的体罚应当适度

100. 小宇上课时经常插话，老师生气地说：“管住你的嘴，不然我就封住你的嘴。”老师的做法（ ）

- A. 错误，应该杜绝当堂批评
- B. 正确，应该严格要求学识
- C. 错误，应该尊重学生人格
- D. 正确，应该加强课堂管理

答案解析

第一部分 常识判断

1. C【解析】考查汉语中“教育”的词源。A 选项是康有为的教育主张；B 选项是王国维

1904年在其《教育学》讲义中对教育所下定义；C选项出自于《孟子·尽心上》“君子有三乐，而王天下不与存焉。父母俱存，兄弟无故，一乐也；仰不愧于天，俯不忤于人，二乐也；得天下英才而教育之，三乐也”，是可以考据、也是学界公认的汉语中“教育”二字最早连用的出处；D选项出自于严复《论教育与国家之关系》的演说。

2.A【解析】周之后，我国古代学校教育制度发展已经比较完备。西周的教育内容可以总称为六艺教育，它是西周教育的特征和标志。“六艺”由六门课程组成。一是礼：包括政治、历史和以“孝”为根本的伦理道德教育；二是乐：包括音乐、诗歌、舞蹈教育；三是射：射技教育；四是御：以射箭、驾兵车为主的军事技术教育；五是书：学字习写的书写教育；六是数：简单数量计算教育。六艺教育包含多方面教育因素，以“礼乐”为中心的文武兼备。它既重视思想道德，也重视文化知识；既注意传统文化，也注意实用技能；既重视文事，也重视武备；既要符合礼仪规范，也要求内心情感修养。六艺教育有符合教育规律的历史经验，可供后世借鉴。

3.D【解析】洛克肯定教育对人的发展的巨大作用：“我认为，可以这样说：我们日常所见到的人中，他们是行为端庄或品质邪恶，是有用或无能，十分之九都由他们的教育所决定。人与人之所以千差万别，均仰仗教育之功（杨汉麟先生译）”。洛克提出了完整的绅士教育理论，这是洛克教育思想的一大特色，深刻受其所处时代和英国特色的文化传统影响。

4.B【解析】考查政治经济制度对教育的制约作用。一个国家设立怎样的教育制度，什么人接受什么样的教育，进入不同教育系列的标准怎样确定，基本上是有政治经济制度决定的。在不同的社会里，不同的人享有不同的受教育权。在原始社会，以生产资料原始公有制为基础，氏族成员处于平等的地位，因而受教育权也是平等的；进入阶级社会，统治阶级和被统治阶级在政治、经济上处于不平等的地位，因而受教育权也是不平等的；在资本主义社会，受教育权虽然在形式上是平等的，但由于经济上和其他条件的不平等，受教育权依然不平等。

5.B【解析】本题考察教学过程的特点之一即掌握知识与发展能力相统一的原则。本题强调“授人以渔”即能力的重要性，故本题选择B。

6.A【解析】《学记》中的“不陵节而施之谓孙”和“学不躐等”体现的是教学中的循序渐进原则，依据的是人的身心发展的顺序性原则。“陵节而施”即拔苗助长，违背了身心发展的顺序性规律。故本题选择A。

7.B【解析】班级授课制的主要优点：(1)有利于经济有效地、大面积地培养人才；(2)有利于发挥教师的主导作用(3)有利于发挥班集体的教学作用。故本题选择B。

8.D【解析】义务教育的年限有所延长。故本题选择D。

9.D【解析】本题考查中国历史。A项，汉高祖时实行“十五税一”（国家征收土地产量的十五分之一作为田税）政策，汉景帝时期实行“三十税一”。

B项，唐初，征收赋税实行租庸调制，唐德宗时期是两税法，唐德宗是唐代第九位皇帝不是唐初期。C项，一条鞭法是明朝嘉靖时期张居正推行的，王安石变法有方田均税法，青苗法。D项，摊丁入亩，又称作摊丁入地、地丁合一，草创于明代，是清朝政府将历代相沿的丁银并入田赋征收的一种赋税制度。清朝康熙、雍正、乾隆年间普遍实行。故本题选择D项。

10. B【解析】本题考查文化常识。诗鬼——李贺；诗佛——王维；诗魔——白居易；刘禹锡被白居易推赞为“诗豪”。故本题选择B项。

11. D【解析】本题考查文化常识。中医别称有岐黄，杏林，悬壶，医中圣手等；黄芪是一味中药，砭石是可以治病的石头，杏坛是教育的别称。故本题选择D项。

12. D【解析】本题考查文化常识。在逆境中结交的朋友称“患难之交”；有钱人与没钱人交朋友谓“车笠之交”。故本题选择D项。

13. A【解析】本题考查文化常识。中国五行五色五方位的对应为：火——红色——南方；水——黑色——北方；土——黄色——中原；金——白色——西方；木——青色——东方。故本题选择A项。

14. A【解析】本题考查文学常识。蒲松龄的《聊斋志异》是我国第一部个人创作的文言短篇小说集。它们或者揭露封建统治的黑暗，或者抨击科举制度的腐朽，或者反抗封建礼教的束缚，具有丰富深刻的思想内容。故本题选择A项。

15. A【解析】本题考查科技史。阿基米德认为力臂和力（重量）的关系成反比例，这就是杠杆原理。如果利用杠杆，就能用一个最小的力，把无论多么重的东西举起来，只要把这个力放在杠杆的长臂上，而让短臂对重物起作用。所以他说给我一个支点，我就可以撬起整个地球。故本题选择A项。

16. D【解析】本题考查科技常识。太阳系的八大行星，按照离太阳的距离从近到远，它们依次为水星、金星、地球、火星、木星、土星、天王星、海王星。其中距离太阳和地球最近的两颗行星分别是水星和金星。故本题选择D项。

17. B【解析】本题考查科技常识。为了人类的健康，食物中不能使用任何食品添加剂的说法过于绝对。食品添加剂本身没有错，只是使用的问题。那些不顾人体健康滥用或者不按规定使用的食品生产者才是“杀手”。因此，关键是如何规范的使用。

A项PM2.5又称细颗粒物、细粒、细颗粒，指环境空气中空气动力学当量直径小于等于2.5微米的颗粒物。PM10又称可吸入颗粒物，通常是指粒径在10微米以下的颗粒物。颗粒越小对人体健康危害越大。C项绿色植物吸收二氧化碳，进行光合作用，释放出人类维持生命的氧，对于维持生物圈中的碳-氧平衡具有重要意义。D项空瓶子更容易碎是因为它与地面撞击容易产生较大形变，撞击受的冲击力大于能承受的应力，造成破裂。装满水的瓶子由于水不能被压缩，瓶子的形变会较小，一个位置受撞击的力通过水被分散到瓶壁的各个位置，这样不易破裂。故本题选择B项。

18. D【解析】本题考查人文地理。瘦西湖原名保障湖，位于江苏省扬州市城西北郊。故本题选择 D 项。

19. D【解析】本题考查中国地理。A 项，由于秦岭南北面的温度、气候、地形均呈现差异性变化，因而秦岭——淮河一线成为了我国地理上最重要的南北分界线。正确。B 项，祁连山脉位于河西走廊南侧，是河西走廊绿洲农业的主要水源。正确。C 项，世界上最年轻最高大的山脉是喜马拉雅山脉。正确。D 项，大兴安岭是东北平原与内蒙古高原的分界线，大兴安岭以东是东北平原，以西是内蒙古高原。故本题选择 D 项。

20. A【解析】本题考查中国地理。塔克拉玛干沙漠是中国最大的沙漠，是世界第二大流动沙漠。鲁卜哈利沙漠又称阿拉伯大沙漠。面积占据阿拉伯半岛约四分之一而得名，是世界上最大的沙漠之一，覆盖了整个沙特阿拉伯南部地区和大部分的阿曼、阿联酋和也门领土，是世界上第一大流动沙漠。故 BD 错误。C 项中的巴丹吉林沙漠，位于内蒙古自治区的西部，并不在塔里木盆地，错误。故本题选择 A 项。

21. D【解析】本题考查的是计算机 office 有关知识。A 项，.ppt 和 .wps 属于 powerpoint 格式文件。故 A 错误，排除。B 项，.doc 属于 word 格式文件。故 B 错误，排除。C 项，.ppt 和 .wps 属于 powerpoint 格式文件。故 C 错误，排除。D 项，.xls 属于 EXCEL 格式文件。故正 D 确，当选。故本题的正确答案为 D 项。

22. C【解析】本题考查的是封建社会。西汉初年，在书法上仍沿袭秦代的传统，严肃庄重的宫廷器物铭文仍是沿用整饬规矩的小篆书体。故本题选择 C。

23. C【解析】本题考查坏血病是由于人体缺乏维生素 C 所引起的疾病。长期摄入不足或腹泻、呕吐等情况，都可造成维生素 C 缺乏，使胶原蛋白不能正常合成而导致细胞联结障碍，使毛细血管的脆性增加，从而引起皮、黏膜下出血，医学上称为坏血病。所以本题选 C。

24. C【解析】本题考查的是耳的卫生保健。海拔越高、气压越低。在飞机起飞或降落时，在短时间内，飞机的高度发生巨大的变化，外界气压也发生巨大变化，而鼓膜内的气压不变，因此容易击穿鼓膜。在飞机起飞或降落时，乘务员通常发给每位乘客一块口香糖，嚼口香糖可以使咽鼓管张开，因咽鼓管连通咽部和鼓室，这样口腔内的气压即鼓室内的气压与鼓膜外的气压保持平衡，保持鼓膜内外大气压的平衡，防止击穿鼓膜。故本题选 C。

25. D【解析】本题考查化学知识。金的熔点是 1064℃，一般火焰确实达不到金的熔点。但“真金不怕火炼”更确切的含义是指金的化学性质稳定，即使在高温下也不与氧气反应，其质量不发生变化。故本题选择 D。

第二部分 言语理解与表达

26. D【解析】本题是逻辑填空题，做题思路是结合语境、辨析选项。根据语境信息，第一个空前面说“形成了不同的观点和学派”，后面应该填入的是分歧即差别，不一致的意思。

A选项的矛盾和C选项的争议含有针锋相对的意思，在原文只是强调不一样，没有对立的意思。B选项的讨论没有“差别，不一样”的意思。第二个空，主语是两个“辩证法”和“形而上学”应该填入的就是界限。因此，本题答案为D选项。

27. C【解析】本题是逻辑填空题，解题思路是结合语境、辨析选项。根据语境信息，第一个空，语境信息是实体书店在网络化大潮面前发展的不好，B选项萎靡的意思是精神不振，意志消沉，主语是人，可以排除。第二个空，实体书店的发展不好，令热爱文化的人应该是叹息。A选项追悔莫及是很后悔，实体书店的现状并不是他们造成的，用追悔莫及不合适。D选项的心如刀割程度过重。C选项扼腕叹息的意思是表示惋惜的情绪，符合题意。因此，本题答案为C选项。

28. A【解析】本题是逻辑填空题，解题思路是结合语境、辨析选项。根据语境信息，第一个空，过于自然会导致的结果，过于自然就是过于自由，就没有了章法、规则、规范，B选项的技法可以排除。D选项的规则是指人制定的法则，在这里只是说没有条理，可以排除。第二个空，过于形式，形式就是一些条条框框，太拘泥于形式就显得很刻板。刻板的意思是不懂得变通。C选项的僵硬的意思是肢体不灵活，可以排除。因此，本题答案为A选项。

29. B【解析】本题是逻辑填空题，解题思路是结合语境、辨析选项。根据语境信息，第一个空后面解释原因，解释的是为什么我们选择粗放型经济的原因，因此，第一个空选的就是合理性。优选B选项。第二个空，根据语境信息的提示，跟在人家后面，应该是别人怎么做，我们就怎么做，对应亦步亦趋。因此，本题答案为B选项。

30. A【解析】通过“……选出来的并不都是优秀人才”可知，八股取士的考中者有好也有坏，排除B、C；再看第二空，所接宾语是“高考”，高考是一种考试制度，只能用废弃或废除，故本题选A。

31. A【解析】本题是强调在这些城市的可持续发展严峻的大背景下，提高城市水资源利用率的急迫性。“迫在眉睫”是形容事情已到眼前，情势十分紧迫，强调的是一种客观上的紧迫，符合题意；而“千钧一发”形容万分危急的情形，不合题意。“时不我待”是时间不会等待我们，指要抓紧时间，并未体现出现阶段的紧迫感。“十万火急”较口语化，不符合此文段规范化的表达。故正确答案为A。

32. C【解析】根据文意，大城市人口超载，侧重强调“大城市人多”，所以第一空与此相关，而“迁移”和“流动”并无此意，排除B项和D项。根据“甚至”可知，第二空应比“发展缓慢”语意更重，A项的“空置”不符，因此本题选C。

33. D【解析】根据文段信息“获得的是碎片化信息”可知，第一空与此相关，“零散时间”与之相符。因此本题选D。

34. D【解析】从第二空入手，根据文意可知，作者对“异体字、生僻字的转正”持积极态度，“斟酌”、“反思”与之感情色彩不一致，故排除A项和C项。B项“珍视”与“异体字、生僻字的转正”搭配不当，排除B项。因此本题选D。

35. B【解析】文段首句介绍了引注的两种功能，分别是索引工具和道德标尺，既然是索引工作，必然给人们提供便利，A、B、D均可，可以排除C。第二空是此题切入点，道德标尺，展现道德人格，说明第二个空所填词语体现道德层面的内容更佳，尊重入选。因此，答案为B。

36. D【解析】本题是逻辑填空题，解题思路是结合语境、辨析选项。根据语境信息，前面提到开始引进西方文化的时候是“犹抱琵琶半遮面”说明范围小，只是个别现象。后面门一开，西方文化应该是势头很猛的冲破了障碍，A选项轻而易举的意思是容易，可以排除。第二个空，先是西方文化“犹抱琵琶半遮面”，后是西方文化大量涌入，后面就开始大张旗鼓的提出全盘西化了。选D，B选项的急不可耐的意思是形容心怀急切或形势紧迫。原文没有急的意思。C选项标新立异的意思是提出新的，不一样的东西，不符合题意。因此，本题答案为D选项。

37. B【解析】本题是逻辑填空题，解题思路是结合语境、辨析选项。根据语境信息，第一行讲的是闲散的是时光被微信上的即兴交流吞噬，第二行讲阅读、思考时间被怎么样，第一个空要填入的词和吞噬的意思应该相近，“蚕食”的意思是比喻侵吞他国土地如蚕之食叶，意思符合题意。第二个空根据语境信息，前面说是不断迅速释放，就很难有“积累”。因此，本题答案为B选项。

38. C【解析】本题是逻辑填空题，解题思路是结合语境、辨析选项。根据语境信息，第一个空，后面有“在社会安定、生活水平日益提高的保障以后产生的”，可以排除A选项的青睐和B选项热衷，青睐和热衷是不需要后面的条件的。第二个空，意思是只有社会安定，字画投资市场才不会有太大的系统风险，C选项的“出现”符合题意。而不是字画投资市场会引发风险。

39. D【解析】结合语境“钱荒，不是政策导致，而是脱离实体经济”与“过度膨胀”，可知应填入偏消极的词汇，排除B，再看第二个空，“钱荒”“在一个时间点的爆发”，应填入表示某一点的词汇，只有“集中”可以体现，排除C，而A“突然”表示事情发生得很急促，忽然，可排除。故本题选择D选项。

40. A【解析】根据语境，第一个空，根据“救命稻草”，应填入表示“救命”的词汇，可以首先排除D“妙手回春”，比喻将快死的人救活，指医生医术高明。第二个空，根据语境“盲目套用公式”，结果就会有所偏差，可排除C，拔苗助长，比喻违反事物发展的客观规律，急于求成，反而坏事。最后一个空根据“从自身的特点”可知用“量体裁衣更合适”。所以本题选择A。

41. A【解析】本题是逻辑填空题，解题思路是结合语境、辨析选项。根据语境信息，第一个要填入的词语的意思应该是“权相”“权臣”这些词很多，A选项的充满，B选项的充斥，C选项的充盈，D选项的充塞意思相近，都是充满的意思，都符合题意。第二个空，前面说到虽然玩权术不好，但是也有很多人靠着权术享尽荣华富贵，后面当然也有人这么做，“趋之若鹜”比喻很多人争着赶去，符合题意。B选项的有恃无恐的意思是有所依仗而毫不害怕，或毫无顾忌，不符合题意。C选项数不胜数的意思是很多，数量多，这里只是指后继者肯定还是会这么做，而不是说数量多。D选项的置若罔闻的意思是好像没有听见似得，不予理睬。不符合题意。因此，本题答案为A选项。

42. C【解析】本题是逻辑填空题，解题思路是结合语境、辨析选项。根据语境信息，第一个空要填入的词修饰的是瓷器，A选项的栩栩如生的意思是指艺术形象非常逼真，如同活的一样。一般形容写文字和画作，不符合题意。B选项巧夺天工的意思是人工的精巧胜过天然。形容技艺十分巧妙。对象为人，不能形容瓷器，不符合题意。C选项的流光溢彩的意思是光芒耀眼，色彩明亮，可以形容瓷器。D选项的精美绝伦的意思是精致美妙，无与伦比，可以形容瓷器。第二个空海洋是链接我国和世界各国的中间环节，用“纽带”更合适。因此，本题答案为C选项。

43. B【解析】先看第二个空，结合语境“真诚地尊重顾客”、“尽管质量有不尽如意之处”“也乐于购买”，应填入表示“顾客会感到不好意思拒绝”，结合选项只有B符合文意。故本题答案为B。

44. C【解析】看第一个空，结合语境搭配“内心的动机”首先排除A“产生”，B“唤醒”一般搭配“沉睡的人或事”。第二个空，根据提示信息“人们普遍都在寻求利益”可知，个人难免会“随波逐流”。很明显“同流合污”贬义词不适合，排除，故本题答案为C。

45. B【解析】根据语境“生态文明是对发展”很明显能排除A，不能说继承发展，第二空，搭配“事关当代人民生”我们一般都用“福祉”，结合第三空，搭配“体制机制”应该用健全，可排除C、D“建立”和“确立”都是在没有的情况下进行，而我们需要在已有的基础上进行健全。故本题正确选项为B。

46. A【解析】这是一道语句衔接题。利用话题一致的原则，前文痰乱的话题是中国大城市的发展——城市化。只有A项与此话题一致。B项的“自然”，C项的“中小城市”和D项的“乡土”与文段的话题都不一致，可以排除，因此正确的选项应该是A。

47. B【解析】这是一道语句衔接题。分析挖空处的前后文，可知这本书把这些历史何以发生的问题给我们讲述好了。B项的“西方崛起”符合前文的话题，因此B项是正确选项。ACD的话题都和前文的话题不一致。

48. C【解析】这是一道语句衔接题。“无可奈何花落去”，泛指怀念已经消逝了的事物的惆怅心情。符合语境的文意。因为女足短暂辉煌，不再受到公众的关注。“花自飘零水自流”

出自宋代女词人李清照的词作《一剪梅》中的一句，词为怀念其夫赵明诚所作。此句以花落水流比拟丈夫离开自己以后的寂寞寥落之感，说明彼此伉俪情深，两地相思难以消除。与语境不符。“衣带渐宽终不悔”，出自宋代词人柳永所作的“凤栖梧”。这首词借景抒情，表达了作者对恋情的执著。与语境不符。“不待扬鞭自奋蹄”，指不要要别人督促自己工作就很有积极主动性。与语境不符。

49. D【解析】这是一道语句衔接题。挖空处是根据语境要针对前文描述的现象来提出疑问。“世界金融和资本的心脏”对应“纽约”，这个“警句”看起来是有些平淡的、处于意料的。所以D项与语境的对应性最好。因此正确选项是D。

50. B【解析】这是一道语句衔接题。挖空处的前文说：“种种因素决定了”，可以得知我们选择的内容应该是基于前文内容得出的结果。将前文内容概括起来就是纸质书越来越贵，而电子书便宜、方便，便于保存和检索。这些优点会让“越来越多的人通过数字化媒介进行阅读”。因此，B为正确选项。A项所说的全民阅读在前文中没有暗示，所谈内容较B项引申过远。C项所谈的数字化阅读的重要性并非前文所说内容的结果。D项存在和A相同的问题。

51. B【解析】这是一道语句排序题。②句后面提到“超疏水表面”，⑥句接着这个话题往下说，所以这两句在一起，排除C、D项。①句提到人造超疏水表面，④句中的这项技术应该就是人造超疏水表面技术，所以①④在一起，排除A项，故答案为B。

52. A【解析】这是一道语句排序题。首先分析首句。②是一个过渡，从话题“电影”赚到“电视剧”。⑤的话题是“电视剧”，是过渡之后的话题。所以②更适合做首句。比较⑤和⑥，从逻辑上讲要先说“电视剧”既不是戏剧的，也不是电影的，然后再说：电视剧可以借鉴喜剧，也可以借鉴电影。因此⑤应在⑥之前。

53. C【解析】比较四个选项的首句，①句介绍了背景，适合做首句，接下来⑤句讲到人们使用多层口罩进行防护，⑥句接着说口罩的情况，所以C正确。

54. A【解析】比较四个首句，②句引出话题，初步确定A项正确，然后验证，后面的句子对失独现象进行解释，所以答案为A。

55. D【解析】比较四个首句，①④适合做首句，排除B、C，再对A项进行比较，③句后面接④句话题不连贯，排除A，故答案为D。

第三部分 判断推理

56. 【解析】C。根据灰色经济的定义，A、B、D三项都属于正常的经济活动，纳入了国民经济总决算；C项中志愿者的无偿劳动无法被纳入计算，属于灰色经济。故答案选C。

57. 【解析】A。关键信息：1. 增进人们的知识和技能、影响人们的思想品德；2. 教育有

好差之分。A项，孩子们抢着看电视，强调的是争抢这种行为，而“孩子们是否学到了新知识，思想品德是否受到了影响”并不明确，不符合定义；B项，家长教孩子礼貌用语，孩子们学会了礼貌用语的新知识，是好的教育，符合定义；C项，学校组织同学参观博物馆，学生学到了有关自然和人类文化遗产的新知识，是好的教育，符合定义；D项，传销组织对新成员进行培训，成员学会了有关传销的新知识，是坏的教育，符合定义。因此，选择A选项。

58. 【解析】C。定义要件（1）根据少数并不具有典型性的对象的考察。C选项遍历了所有的三角形得出三角形内角和均是180度的结论，不符合根据少数并不具有典型性的对象的考察这一要求，没有犯以偏概全错误，故答案选C。

59. 【解析】A。定义要件（1）用某种东西或标记来替代实物或权利；（2）期望行为坚持一段时间后再将“标记”按事前编制的激励系统转换成物质奖励。A选项用小星星强化表现好的行为，但并没有转化为物质奖励，不属于代币管理制；B选项将表扬次数转换为当月奖金，符合定义；C选项将奖券转化为奖品，符合定义；D选项将积分转化为打折卡，符合定义。故本题答案选A。

60. 【解析】D。定义关键信息（1）行为人不履行或不积极地履行其法律义务；（2）出现危害社会的后果。A项，甲驾车将王某撞伤后，甲救王某是法律责任，而非法律义务，不符合定义；B、C项，乙将婴儿转卖他人，丙将孩子送人抚养，未体现出“危害社会的后果”，不符合定义；D项，丁分娩后，对婴儿负有抚养的义务，将孩子弃置火车站体现了“行为人不履行或不积极地履行其法律义务”，并且导致婴儿冻伤，构成遗弃罪，为刑法所禁止，属于“危害社会的后果”，符合定义。因此，选择D选项。

拓展：遗弃罪（我国刑法第261条），是指对于年老、年幼、患病或者其他没有独立生活能力的人，负有扶养义务而拒绝扶养，情节恶劣的行为。行为人对子女必须负有扶养义务，自子女出生就自然开始，是无条件的。父母对子女的抚养义务，是社会所赋予并由国家法律规定的义务，它既是一项社会义务，也是一项法律义务。故本题答案选D。

61. 【解析】B。A中前面部分是近义词关系，后面部分是反义词关系；B中前面部分是反义词关系，后面部分是反义词关系；C中前面部分是反义词关系，后面部分是近义词关系；D中前面部分是近义词关系，后面部分是反义词关系。逻辑关系完全相同的是B。故正确答案为B。

62. 【解析】C。题干中斗和石均为中国传统容积的计量单位，只有C选项中的钱和两均为中国传统的重量计量单位。故正确答案为C。【补充知识】焦耳是热量单位；英亩是英美制土地单位，1英亩=6.07亩；分米和米是国际长度单位。

63. 【解析】D。献哈达象征敬意，是一种礼节。贴窗花象征喜庆，是一种习俗。

64. 【解析】A。题干中三角形与平行四边形都是由直线组成的封闭图形，而且后一个图形比前一个图形多一条边，由此可以得本此题正确答案是A。

65. 【解析】C。题干中睡眠是对于人的必要需求，是一个名词，缺少这种需求是失眠，过分需求是嗜睡也可以解释为贪睡，是对睡眠的两种极端表现。A项中回忆并不是对记忆的过分追求，与题干不符；B项体重少就苗条，多就肥胖，但是体重并不是人的必要需求，不符合题干要求；C项厌食和贪食是对食物这一必需物质的两种极端表现，与题干相同；D项抑郁和狂躁只是情绪的两种形式，并没有体现对于情绪缺乏与过分要求，不符合题干。综上所述，本题正确答案为C。

66. 【解析】C。题干论点是感冒也可以不用去看医生。论据是没有细菌感染的话通过自身免疫力可以自愈。论点和论据没有直接联系，加强上述观点的话，可以建立二者之间的联系，如果没有细菌感染的话，那么就是病毒引起的感冒，因此平时大多数感冒都是病毒性感冒。因此本题答案为C项。

67. 【解析】A。题干指出：大豆通过分泌茉莉酸盐增强抵抗力抑制虫害，而二氧化碳浓度高会抑制大豆分泌茉莉酸盐，因此高浓度二氧化碳会减弱大豆抗虫害能力。A项，根据题干可知，高浓度二氧化碳会减弱大豆抗虫害能力，说明空气状况可以影响大豆抗虫害能力，进而影响大豆产量，可以推出；B项，根据题干可知，茉莉酸盐的主要作用是合成蛋白酶抑制剂，增强植物的抵抗力，植物再通过自身抵抗力去抵抗虫害，并且“主要”敏感词汇，题干没有主要作用和次要作用之分，排除；C项，题干指出产生茉莉酸盐的植物可以抵抗虫害，但并未指出不产生茉莉酸盐的植物是否无法抵抗虫害，不产生茉莉酸盐的植物可能自身拥有其他抵抗虫害的方法，排除；D项，题干指出二氧化碳浓度增高会减弱大豆抗虫害能力，但并未指出二氧化碳浓度降低是否会增强大豆的抗虫害能力，排除。因此，选择A选项。

68. 【解析】C。论点是面试在求职过程中非常重要，经过面试，如果应聘者的个性不适合待聘工作的要求，则不可能被录用。而关键在应聘者的个性是否适合工作要怎么判断。C项面试主持者能够准确地分辨出哪些个性是工作所需要的，补充了这样的—个前提。所以C选项是正确答案。

69. 【解析】D。题干中结论同义替换为“如果不娶外地人，本地男性会单身”，而题干中提到的论据是“35岁以上单身男性比女性多”。要想得到这样的结论，必须补充一个论据，即这些男人只会娶35岁以上的女人，即与他们同龄的女性，D项是必要的假设。

70. 【解析】A。论据：有经验的司机完全有能力并习惯以120公里的时速在高速公路上行驶。论点：为了迅速提高道路的使用效率，某条高速公路的最高时速限制由原来100公里转为120公里。A项表述限速120公里，不但不能提高道路效率，反而影响高速公路使用效率，直接削弱论点。因此，本题答案为A选项。

71. 【解析】C。论点为：目前我国国际工程项目管理体系还未达到要求。A项支持了题干结论；B项没有论及“工程项目管理体系”，无关；C项说明：开展项目管理工作的部门运作机制健全，削弱了结论；D项“项目控制相关部门专业化程度高”不代表管理体系达到要

求，无关。因此，正确答案为C。

72. 【解析】B。论点：推动公开要被批评，还不如不公开；论据：少数部门公开得不够详细，使认真公开者产生吃亏的心理，比如该市某局因为此次详细公开的有关消费被认为不合规定而受批评。本题论点在于强调不公开比公开要好，要想达到削弱的目的，就要证明公开更好。A项，明确要求信息公开，与公开的好与坏无关，不能削弱；B项，没有公开的政府受到的批评更多更激烈，表明信息是需要公开的，并不是不如不公开，可以反驳此人观点；C、D项，两项在一定程度上说明了公开的好处，但是并没有和不公开做比较，因此，到底公开更好还是不公开更好并不明确，不构成削弱。因此，正确答案为B。

73. 【解析】D。本题为分析推理题。题干已知的条件可知：①王和李两人紧挨；②张和宋之间隔一个人。由①②可知张和宋之间隔的这个人既不是王，也不是李，只可能是赵。而这五个人是排成一列的，能够明确知道的是王李在一起，排序可以是王李或者是李王，张赵宋三人在一起，排序可以是张赵宋或者是宋赵张，再将这两组随机排序，前后排序可以是：王李张赵宋（李王张赵宋）、王李宋赵张（李王宋赵张），张赵宋王李（宋赵张王李），张赵宋李王（宋赵张李王）这些情况，表述一定正确的是D项，赵和王前后是不可能相邻。故正确答案选D。

74. 【解析】C。本题为分析推理题。题干已知的条件可知：①王和李两人紧挨；②张和宋之间隔一个人；③赵和王之间隔一个人。由①②可知张和宋之间隔这个人只可能是赵，由②③可知，赵与王之间间隔的这个人要不是宋，要不就是张。A项，张排第一，五个人从前往后的顺序可以是张赵宋王李，这种情况符合题干给的条件；B项，李排第一，五个人从前往后的顺序可以是李王宋赵张，这种情况符合题干给的条件；C项，王排第一，王后面肯定是李，李后面是不是张就是宋，不能满足③这个条件，故C项是不可能存在的情况。故正确答案选C。

75. 【解析】B。论据：科学家们研制出了一款能够进行人工授粉的机器人蜜蜂。这是一种能够完成找到花朵、采集花粉和将花粉小心翼翼地由雄蕊转移到雌蕊这一系列过程的微型无人机。论点：这款昆虫机器人的授粉能力有望为应对全球蜜蜂数量持续减少提供替代方案。A项，没有说明这款机器人是否具有授粉能力，无关选项；B项，这款机器人“可以专注于一个特定区域并找到具体类型的花朵进行授粉”，加强了论据；C项，讨论的是“产蜜”问题，题中讨论的是“授粉”问题，其为无关选项；D项，“投放化肥和农药的剂量”与“授粉”无关。所以本题答案为B。

第四部分 数量分析

76. B【解析】本题考察抽屉原理和余数问题。任意自然数除以5的余数可能是0, 1, 2, 3, 4, 要保证有两个数的差是5的倍数，必须使这两个数被5除的余数相同。考虑最不

利的情况，至少需要选取 6 个数，才能保证一定有两个数除以 5 的余数相同，进而保证两个数的差是 5 的倍数。因此，本题的答案为 B 选项。

77. C 【解析】本题综合考察排列组合问题和方程法。设拿出 2 只袜子的次数为 x ，拿出 3 只袜子的次数为 y ，根据题意列出方程： $2x+3y=15$ ，解得： $x=0, y=5$ ； $x=3, y=3$ ； $x=6, y=1$ 。每次取出的都是 3 只袜子，有 1 种情况；3 次取出 2 只袜子，3 次取出 3 只袜子，共有情况 $C_6^3=20$ 种；6 次取出 2 只袜子，1 次取出 3 只袜子，共有情况 $C_7^1=7$ 种。故总情况共有 28 种。因此，本题的答案为 C 选项。

78. C 【解析】本题考察经济利润问题。根据题意可得，银行理财产品的预期收益为 $10 \times 6\% \times 120 \div 365$ ，余额宝基金的预期收益为 $10 \times 8\% \times 90 \div 365$ ，可知两者最后获得的预期收益相同。因此，本题的答案为 C 选项。

79. B 【解析】本题考察计算类问题，赋值法。假设树苗总数为 36 份，原计划三人所得树苗数目之比则为 15:12:9，实际所得树苗数目之比为 14:12:10。易知，丙实际所得树苗数多于计划所得，故多分 15 棵树苗的小朋友为丙。且 1 份树苗数目为 15，丙实际所得为 10 份树苗，故丙实际得到树苗棵树为 150 棵。因此，本题的答案为 B 选项。

80. B 【解析】本题考察行程问题。由题意可知，当中午 12 时两车同时经过途中某站时，两车相遇。由速度之比为 3:4 可知，接下来的路，客车需用时 4.5 小时走货车 6 小时的路程，货车需要走 $16/3$ 小时，走客车 4 小时的路程，所求为 $(16/3-4.5) \times 60=50$ 分钟，因此，本题的答案为 B 选项。

81. 【答案】C

【解析】根据“比例”，判断本题考查比重计算。材料中未给出支付宝用户的数据，注意手机用户的前五名应用互相交叉，不能直接用手机网民数除 5；再注意到支付宝排名第 5，至少要高于其他未进入前五的应用，而未进入前五的应用中只给出了网络直播应用“快手”的用户为 2.6 亿。截至 2016 年底，手机用户使用支付宝的比例至少是 $\frac{2.6}{6.95} \approx \frac{2.6}{7} \approx 0.38$

即 38%，至多不超过 100%。因此，选择 C 选项。

82. 【答案】B

【解析】根据“增长速度”，判断本题考查增长率计算。定位文段“网络直播用户规模达到 3.44 亿，但在 2016 年下半年增加已经几乎停滞，仅增长 1932 万”，代入增长率公式有 $\frac{0.1932}{3.44-0.19} = \frac{19.32}{325} \approx 5.9\%$ 。因此，选择 B 选项。

83. 【答案】D

【解析】根据问题联系材料，本题考查比重计算中的部分量计算。定位文段“采访了 2801 人次。受访者中，男性占 51.8%，女性占 48.2%”，可知男性受访者人数为 $2801 \times 51.8\%$ ，

女性受访者人数为 $2801 \times 48.2\%$ ，两者之差为 $2801 \times (51.8\% - 48.2\%) = 2801 \times 3.6\% \approx 28 \times 3.6 = 100.8 \approx 101$ （人）。因此，选择 D 选项。

84. 【答案】A

【解析】根据“倍”，判断本题考查倍数计算。定位文段和图 1，中国网民规模达到 7.31 亿，干部占比 0.033，专业人士占比 0.058。根据部分量计算公式和倍数公式有

$$\frac{7.31 \times 0.058}{7.31 \times 0.033} = \frac{58}{33}$$

，直除首两位商 1.7。因此，选择 A 选项。

85. 【答案】C

【解析】本题考查综合分析，要求选出正确选项。A 选项，根据文段“网上外卖用户规模达到 2.09 亿，年增长率为 83.7%”，计算 2015 年用户规模为 $\frac{2.09}{1+83.7\%} \approx \frac{2.09}{1.84} \approx 1.14$ ，错

误。B 选项，本次调查的中老年人年龄不一，不是只有 94 与 50 两个岁数，不能使用交叉法，错误。C 选项，定位图 1，工商企业职工占比 0.285，其他三类职业总占比不超过 0.2，正确。D 选项，定位图 2，未给出 5000 以上的具体收入值，无法计算平均收入区间，错误。因此，选择 C 选项。

第五部分 策略选择

86. D 【解析】该案例中老师的做法不利于调动学生的积极性，启发学生思考，不利于培养学生的发散思维，故答案选 D。

87. A 【解析】案例中的王老师在课外活动中以学生的学习兴趣为出发点，引导学生对感兴趣的科目进行探究式学习，进而迁移到各门功课中，发现学习的重要性，使其学习有了很大提高。

88. B 【解析】小明因为考试失利被父母责骂、老师讽刺已经丧失了学习的信心，从此一蹶不振，因此如果我是小明的老师，不该再给小明更大的压力，而应该帮助小明，和小明一起树立适合他的学习目标，因此选择 C 项。

89. D 【解析】对于学生的偏差行为，教师要分析其背后的原因，有策略地、有针对性地进行解决，避免激发学生的逆反心理。

90. C 【解析】组织全班投票选出最差生，侵犯了学生的人格尊严权；叫家长把学生领走，侵犯了学生的受教育权，因此班主任的做法是一种违法行为，故选择 C 项。

91. B 【解析】该案例中的老师在考试中徇私舞弊，严重破坏了考试的公平性与公正性，故选择 B 项。

92. D 【解析】生物老师让学生站在门外，侵犯了金某和其同桌的受教育权，因此班主任应该先让学生回教室，课后再教育学生，同时也要和生物老师沟通，不能侵犯学生的受教育权，因此选择 D 项。

93. B【解析】班主任是各教育主体的协调者，是联系班级中各科教师的纽带。在班级学生与任课老师的冲突中，为保证学生的健康成长，班主任必须肩负起协调、整合、沟通的职责。故本题选择 B 项。

94. C【解析】正常的上课时间让学生参加活动，侵犯了学生的受教育权

95. D【解析】老师的做法违反了教师职业道德，伤害了学生的自尊，违反了教育法规的相关要求，也不符合新课改理念的要求，所以老师的行为是错误的。

96. D【解析】根据班杜拉的社会学习理论，教进行观察学习时，要引导学生知道好的行为会受到奖励以增加行为表现的发生频率，同时也要让学生知道不好的行为会受到惩罚以减少学生的行为表现的发生频率。

97. B【解析】挫折教育是指让受教育者在受教育的过程中遭受挫折，从而激发受教育者的潜能，以达到使受教育者切实掌握知识并增强抗挫折能力的目的。挫折教育的方法主要有两种：一是贯彻挫折思想，比如教师在教学中要多给学生讲解那些身处逆境仍然自强不息、奋力拼搏的人生经历。二是人为制造挫折比如可以在考试中出一些比较难的题目让学生去做，学生可能费了好大的劲却无法得出正确的答案，让其人为地遭受挫折。

98. D【解析】教师职业道德中的为人师表要去老师要作风正派，廉洁奉公。自觉抵制有偿家教，不利用职务之便谋取私利。

99. B【解析】教师体罚学生的做法违反的关爱学生的要求，相关法律也禁止老师体罚或变相体罚学生。

100. C【解析】教师的辱骂学生违反了关爱学生的要求，侵犯了学生的人格尊严权。