



2019 移动互联版

国家教师资格考试 专用教材

考点精编
(教育教学知识与能力)

小学

华图内部资料

华图教育
· 北京 ·

目 录

| | | |
|-------|-------------------|----|
| 考点 1 | 教育的基本要素和起源学说 | 1 |
| 考点 2 | 教育的发展阶段 | 2 |
| 考点 3 | 教育的基本形态 | 5 |
| 考点 4 | 现代学校教育制度的类型 | 7 |
| 考点 5 | 国内外著名教育家代表著作及教育思想 | 8 |
| 考点 6 | 教育与社会的发展 | 12 |
| 考点 7 | 教育目的的不同理论 | 14 |
| 考点 8 | 个体身心发展的一般规律与教育 | 15 |
| 考点 9 | 影响人的发展的主要因素 | 16 |
| 考点 10 | 个体身心发展的基本理论 | 17 |
| 考点 11 | 认知发展理论 | 18 |
| 考点 12 | 知觉觉的特性 | 19 |
| 考点 13 | 注意的分类 | 20 |
| 考点 14 | 记忆的过程 | 21 |
| 考点 15 | 遗忘的规律 | 21 |
| 考点 16 | 遗忘的原因 | 22 |
| 考点 17 | 影响问题解决的因素 | 23 |
| 考点 18 | 情绪状态的分类 | 24 |
| 考点 19 | 情感的分类 | 24 |
| 考点 20 | 意志行动中的冲突 | 25 |
| 考点 21 | 马斯洛的需要层次理论 | 25 |
| 考点 22 | 气质 | 26 |
| 考点 23 | 人格 | 27 |
| 考点 24 | 智力测验的必备条件 | 29 |

| | | |
|-------|------------------|----|
| 考点 25 | 学习迁移的分类 | 30 |
| 考点 26 | 影响迁移的主要因素 | 32 |
| 考点 27 | 如何在教学中促进迁移 | 32 |
| 考点 28 | 小学教育的基本特点 | 33 |
| 考点 29 | 课程的类型 | 34 |
| 考点 30 | 新课程改革 | 36 |
| 考点 31 | 小学教育科学研究的基本方法 | 38 |
| 考点 32 | 教师劳动的特点 | 41 |
| 考点 33 | 教师的专业知识 | 42 |
| 考点 34 | 教师专业发展的阶段理论 | 42 |
| 考点 35 | 专家型教师与新手型教师的比较 | 44 |
| 考点 36 | 教师专业发展的途径 | 45 |
| 考点 37 | 道德发展的阶段理论 | 46 |
| 考点 38 | 小学生思想品德发展的基本规律 | 47 |
| 考点 39 | 小学德育的原则、方法与途径 | 48 |
| 考点 40 | 小学生易产生的心理健康问题 | 50 |
| 考点 41 | 小学生心理辅导的主要方法 | 51 |
| 考点 42 | 师生关系的内容 | 53 |
| 考点 43 | 良好师生关系的特征和建立 | 53 |
| 考点 44 | 班级管理的基本方法 | 54 |
| 考点 45 | 组织小学班级活动的基本途径和方法 | 54 |
| 考点 46 | 教学设计 | 55 |
| 考点 47 | 教学组织形式的类型 | 57 |
| 考点 48 | 小学课堂教学的主要方法 | 59 |
| 考点 49 | 小学课堂教学的教学原则 | 62 |
| 考点 50 | 教学过程的基本规律 | 65 |
| 考点 51 | 小学教学评价的类型 | 66 |

考点 1 教育的基本要素和起源学说

1.基本要素

教育的基本要素主要包括教育者、受教育者(学习者)和教育影响(教育措施)。

2.起源学说

(1)神话起源说

神话起源说是人类关于教育起源的最古老的观点，所有的宗教都持这种观点。

(2)生物起源说

教育的生物起源说是教育史上第一个正式提出的有关教育起源的学说。

教育起源于动物的本能行为。代表人物：法国利托尔诺、英国沛西·能。

(3)心理起源说

教育起源于儿童对成人无意识的模仿，把全部教育都归于无意识状态下产生的模仿行为。代表人物：美国孟禄。

(4)劳动起源说

教育起源于劳动，起源于劳动过程中社会生产需要和人的发展需要的辩证统一。代表人物：苏联米丁斯基和凯洛夫。

考点 2 教育的发展阶段

(1) 古代教育

古代社会的教育包括奴隶社会教育和封建社会教育。

① 奴隶社会的教育

人类进入奴隶社会就出现了专门的教育机构即学校。

a. 中国

我国是历史上最早出现学校教育的国家。

夏代

有了学校教育的形态。

西周

西周时期,建立了典型的政教合一的官学体系,并有了“国学”与“乡学”之分。

教育内容上形成了以礼乐为中心的文武兼备的六艺教育:一是礼,包括政治、历史和以“孝”为根本的伦理道德教育;二是乐,包括音乐、诗歌、舞蹈教育;三是射,射技教育;四是御,以驾兵车为主的军事技术教育;五是书,学字习写的书写教育;六是数,简单数量计算教育。

春秋战国时期

这一时期官学衰微,私学兴起,儒、墨两家的私学成为当时的显学。孔子私学的规模最大,存在了 40 多年,弟子三千。春秋战国时期私学的发展是我国教育史、文化史上的一个重要的里程碑,促进了百家争鸣盛况的形成。

b. 欧洲

斯巴达教育

斯巴达教育重视军人和武士的培养,教育内容几乎全是军事体育训练,如赛跑、跳跃、角斗、骑马、投掷等,教育目的就是培养军人与武士。

雅典教育

雅典教育重视培养多方面发展的人才。

奴隶社会的教育是为奴隶主阶级服务的工具,教育具有鲜明的阶级性;同时,教育与生产劳动相脱离。

②封建社会的教育

a. 中国

汉代

汉武帝采纳了董仲舒提出的“罢黜百家,独尊儒术”的建议,实行了思想专制主义的文化教育政策和选士制度,对后世产生了深远的影响。

宋代

宋代开始,程朱理学成为国学,儒家经典被缩减为“四书”“五经”,特别是《大学》《中庸》《论语》《孟子》四书被作为教学的基本教材和科举考试的依据。

明代以后

八股文被规定为科举考试的固定格式。

在我国封建社会,学校教育被地主阶级所垄断,不仅具有阶级性,还有鲜明的等级性;教育内容是儒家经典“四书”“五经”;教育方法是崇尚书本,要求学生死记硬背;教育组织形式是个别教学。

b. 欧洲

教会教育

教会教育的目的是培养教士和僧侣,又称僧侣封建主教育。教育内容是“七艺”:包括“三科”(文法、修辞、辩证法)、“四学”(算术、几何、天文、音乐),而且各科都贯穿神学。

骑士教育

骑士教育的目的是培养封建骑士,又称世俗封建主教育。教育内容是“骑士七技”:骑马、游泳、击剑、打猎、投枪、下棋、吟诗。

(2) 近代教育

- ① 国家加强了对教育的重视和干预,公立教育崛起
- ② 初等义务教育的普遍实施
- ③ 教育的世俗化
- ④ 教育的法制化

(3) 现代教育

① 资本主义教育

一方面,教育教学活动与生产劳动紧密结合起来;另一方面,机器大工业的生产,也为劳动人民提供了入学的机会。

② 社会主义教育

社会主义社会的教育权由劳动人民掌握,教育不再具有阶级性,教育成为促进全体人民群众全面发展的工具。

社会主义社会的教育是一种全民性的教育。社会主义学校培养的主要是既能从事脑力劳动,又能从事体力劳动,有理想、有道德、有文化、有纪律的全面发展的社会主义建设者和接班人。

③ 20 世纪以后的教育

20 世纪后期教育改革和发展的特点包括以下几个方面。

a.教育的终身化

最早是由法国著名成人教育家保罗·朗格朗提出来,倡导“活到老、学到老”。

b.教育的全民化

c.教育的民主化

教育民主化的内涵包括:教育机会均等、教育的自由化、师生关系的民主化、教育活动和教育内容组织的民主化。

d.教育的多元化

e.教育技术的现代化

考点 3 教育的基本形态

教育的基本形态包括社会教育、学校教育和家庭教育。

1.社会教育

(1)社会教育的概念

广义的社会教育,是指旨在有意识地培养人、有益于人的身心发展的各种社会活动。

狭义的社会教育,是指学校和家庭以外的社会文化机构以及有关的社会团体或组织对社会成员所进行的教育。

(2)社会教育的特点

- ①开放性
- ②群众性
- ③多样性
- ④补偿性

⑤融合性

2.学校教育

(1)学校的概念

学校教育指通过专门的教育机构对受教育者所进行的一种有目的、有计划、有组织、有系统地传授知识、技能,培养思想品德,发展智力和体力的教育活动。

(2)学校的特点

①职能的专门性

②组织的严密性

③作用的全面性

④内容的系统性

⑤手段的有效性

⑥形式的稳定性

(3)学校制度

学校制度简称学制,是指一个国家各级各类学校的系统,规定着各级各类学校的性质、任务、培养目标、入学条件、修业年限、管理体制以及各级各类学校的关系等。

①1902年,清政府颁布了《钦定学堂章程》,史称“壬寅学制”,这是我国正式颁布的第一个现代学制。

②1904年颁布了《奏定学堂章程》,史称“癸卯学制”。这是我国正式实施的第一个现代学制。

③我国现行学制包括以下几个层次的教育:幼儿教育(学前教育)、初等教育、中等教育、高等教育。

从形态上看,我国现行学制是从单轨学制发展而来的分支型学制。

3.家庭教育

(1)家庭教育的概念

家庭教育是指在家庭内由父母或其他年长者对新生代和其他家庭成员所进行的有目的、有意识的教育。

(2)家庭教育的特点

- ①先导性
- ②感染性
- ③生活性
- ④权威性
- ⑤针对性
- ⑥终身性

考点 4 现代学校教育制度的类型

1.双轨制

代表国家：英国、法国、西德

双轨制一轨自上而下，其结构是大学(后来也包括其他高等学校)——中学(包括中学预备班)；另一轨自下而上，其结构是小学(后来是小学和初中)——其后的职业学校(先是与小学相连的初等职业教育，后发展为和初中相连的中等职业教育)。

2.单轨制

代表国家：美国

美国的现代学制最初也是双轨制，但美国与欧洲资本主义国家的历史发展不同，因此，学术性的一轨没有充分发展，群众性的新学校迅

速发展起来,从而开创了从小学直至大学、形式上任何儿童都可以入学的单轨制。

3. 分支型学制

代表国家:苏联、中国

又称中间型学制或是“Y”型学制,这种学制既有上下级学校间的相互衔接,又有职业技术学校横向的相互联系,形成了立体式的学制。

考点 5 国内外著名教育家代表著作及教育思想

1. 中国古代时期

(1) 孔子

孔子提出了“有教无类”的办学方针,并兴办私学。

在中国教育史上,孔子是最早提出启发式教学原则的人。他曾说过“不愤不启,不悱不发,举一隅不以三隅反,则不复也”。

(2) 孟子

孟子从他的政治思想和“性善”论的哲学思想出发,提出教育目的的主要是培养“明人伦”的“治人”的“劳心者”。

(3) 墨子

墨子在教育方法上有着重大贡献。

首先,他指出教与学是不可分的统一体。

其次,他指出教师要发挥主导作用。

再次,他提出“量力所能至”的自然原则。墨子是中外第一个提出量力性原则的人。

最后,他强调学以致用。

(4) 荀子

荀子对儒家思想有所发展,提倡性恶论。

(5) 韩愈

①要善于识别人才、培养人才

“世有伯乐,然后有千里马;千里马常有,而伯乐不常有”。

②提倡勤奋刻苦、独立思考

“业精于勤,荒于嬉;行成于思,毁于随。”

③重视师道和学无常师

韩愈的《师说》是中国教育史上的宝贵遗产。它阐述了师道的重要性:“古之学者必有师。师者,所以传道受业解惑也。人非生而知之者,孰能无惑?惑而不从师,其为惑也,终不解矣。”

(6) 朱熹

朱熹是我国南宋著名的哲学家、教育家。

①重视家庭教育与小学教育

②重视教学与读书方法

(7)《学记》

《学记》是世界上最早的一部教育文献,著名教育观点有:“教学相长,及时而教”“不陵节而施”“长善救失”“道而弗牵,强而弗抑,开而弗达”等。

2. 西方古代时期

(1) 苏格拉底

苏格拉底在教学方面的最大贡献是首创了“苏格拉底问答法”,又称“产婆术”。这一教育理论是西方最早的启发式教育。

(2) 柏拉图

教育思想集中体现在其代表作《理想国》里,其教育思想极为丰

富,卢梭曾盛赞《理想国》是“最好的一部教育著作”。

(3) 亚里士多德

其教育观在他的著作《政治学》中有大量反映。

(4) 昆体良

《雄辩术原理》(《论演说家的教育》)一书是古代西方第一部系统的教学方法论著。

3. 国内外近现代时期

(1) 夸美纽斯

著作《大教学论》(1632年),近代第一本教育学著作,是教育学成为一门独立学科的开端。

提出“泛智”教育——“把一切知识教给一切人”。

(2) 卢梭

卢梭的代表作为《爱弥儿》。

(3) 康德

著作《康德论教育》认为“人是唯一需要教育的动物”。

(4) 裴斯泰洛齐

代表作是《林哈德与葛笃德》。

他认为,教育应做到智育、德育和体育的一体化。

(5) 洛克

洛克的教育思想体现在其教育著作《教育漫话》中。

①“白板说”

认为人的心灵如同白板,观念和知识都来自于后天,并且得出结论:天赋的智力人人平等,“人类之所以千差万别,便是由于教育之故”。

②绅士教育

绅士教育要把德行教育放在首位。

(6) 赫尔巴特

赫尔巴特的《普通教育学》的出版(1806年)标志着教育学作为一门独立的学科正式形成。

①教育目的

赫尔巴特认为,教育的最高目的是道德和性格的完善。

②四段教学法

赫尔巴特认为,教学可以按照明了、联想、系统、方法四步去进行,这就是所谓的“四段教学法”。

③“三中心”

传统教育“三中心”:教师中心、教材中心、课堂中心。

(7) 杜威

杜威和他的《民主主义与教育》分别是20世纪初实用主义教育学的代表人物和作品。

杜威主张:教育即生长,教育即生活,教育即经验的改组、改造。

新教育“三中心”:儿童中心、活动中心、经验中心。

(8) 马克思主义教育学派

克鲁普斯卡娅的《国民教育与民主主义》是以马克思主义为基础最早探讨教育学问题的著作。它根据马克思主义教育与生产劳动相结合的理论,论述了在苏联实施综合技术教育的问题。而由当时的教育部长凯洛夫主编的《教育学》,对我国新中国成立初期的教育产生了很大的影响。

我国教育家杨贤江写的《新教育大纲》(1930年版)是我国第一本马克思主义的教育学著作。

(9) 晏阳初

晏阳初是民国时期著名的教育家,他所提出的独具特色的乡村教

育思想,为我国教育的现代化做出了重要贡献。

(10) 陶行知

生活教育理论是陶行知教育思想的理论核心。

①“生活即教育”

“生活即教育”是陶行知生活教育理论的核心。

②“社会即学校”

③“教学做合一”

(11) 陈鹤琴

陈鹤琴是我国现代幼儿教育的创始人之一。提出了“游戏就是工作,工作就是游戏”的早期教育观念。

考点 6 教育与社会的发展

1. 教育与人口的相互关系

(1) 人口对教育的制约

- ①人口的数量和增长速度制约着教育事业的规模和发展
- ②人口的质量制约着教育的质量
- ③人口的迁移和分布制约着地方教育的规模、结构和层次

(2) 教育对人口再生产的作用

- ①控制人口的数量
- ②提高人口的质量
- ③改善人口结构,调整人才构成与流动

2. 教育与社会生产力的相互关系

(1) 生产力对教育的决定作用

- ① 生产力水平决定教育的规模和速度
- ② 生产力水平制约着教育结构的变化
- ③ 生产力发展水平制约着教育的内容和手段

(2) 教育对生产力的促进作用

- ① 教育是劳动力再生产的重要手段
- ② 教育是科学知识再生产的手段

3. 教育与社会政治经济制度的相互关系

(1) 政治经济制度对教育的制约

- ① 政治经济制度决定着教育的领导权
- ② 政治经济制度决定着受教育的权利
- ③ 政治经济制度决定着教育目的

(2) 教育对政治经济制度的影响

- ① 教育能为政治、经济制度培养所需的人才
- ② 教育可以促进政治民主
- ③ 教育通过传播思想, 形成舆论作用于一定的政治和经济

4. 教育与文化的相互关系

(1) 文化对教育的制约与影响

- ① 文化知识制约教育的内容与水平
- ② 文化模式制约教育环境与教育模式
- ③ 文化传统制约教育的传统与变革

(2) 教育对文化的影响和作用

- ① 教育传递文化 (继承功能)
- ② 教育传播文化 (传递功能)

- ③教育选择文化(选择功能)
- ④教育创造和更新文化(创新功能)

5. 教育的相对独立性

- (1)教育具体自身的发展规律
- (2)教育对政治经济制度、生产力具有能动作用

考点 7 教育目的的不同理论

1. 教育目的的个人本位论

个人本位论的代表人物有卢梭、裴斯泰洛齐、斯宾塞、帕克、马斯洛、罗杰斯、福禄贝尔等。

个人本位教育目的论的观点有:从个体本能需要出发,强调教育要服从人的成长规律和满足人的需要;注重教育对个人的价值;主张教育的目的是培养“自然人”,发展人的个性,增进人的价值,促进个体自我实现。

2. 教育目的的社会本位论

社会本位教育目的论的观点是:从社会发展需要出发,注重教育的社会价值;主张教育目的是培养合格公民和社会成员;教育是国家的事业;评价教育要看其对社会发展的贡献指标。代表人物有中国古代的孔子和国外的柏拉图、涂尔干、凯兴斯泰纳、赫钦斯、孔德等。

3. 教育无目的论

教育无目的论代表人物是美国的实用主义教育家杜威。

他主张“教育即生活”的无目的教育理论,认为教育就是社会生活本身,教育过程就是教育目的,教育之外再没有什么教育目的。

4.教育目的的辩证统一论

这是马克思主义的教育目的论。

此观点准确地揭示了社会需要与个人发展的辩证关系及其对教育目的的意义,克服了个人本位论与社会本位论的片面性。

考点 8 个体身心发展的一般规律与教育

1.人的发展的含义及其规律性

人的身心发展包括人的身体和心理两方面的发展。

(1)个体身心发展的顺序性

从出生到成人,个体的身心发展是一个由低级到高级、由简单到复杂、由量变到质变的连续不断的发展过程。教育者一定要注意个体发展的顺序性,循序渐进,不能揠苗助长、急功近利。

(2)个体身心发展的阶段性

个体在不同的年龄阶段表现出身心发展不同的总体特征及主要矛盾,面临着不同的发展任务,这就是身心发展的阶段性,它反映了量变与质变的统一。

(3)个体身心发展的个别差异性

个体身心发展的个别差异性是指由于遗传、环境、教育和自身等因素的影响,个体之间在身心特征上表现出来的个别差异性。

这就要求教师深入了解每个个体的身心发展状况和水平,有的放矢,因材施教。

(4)个体身心发展的不平衡性

个体的身心发展也具有不平衡的特征,一种是同一方面在不同年

龄阶段中的不均衡发展,另外一种是指不同方面的不均衡发展,教育中,要抓住“关键期”及时、适时施教。

(5)个体身心发展的互补性

身心发展的互补性是指不同的机体能力可以互相补偿的特性。

考点 9 影响人的发展的主要因素

1.遗传

遗传是个体发展的物质前提。

遗传素质是人发展的生理前提,为人的发展提供了可能性。

遗传素质的成熟程度制约身心发展的过程及年龄特征,心理学家格塞尔的同卵双生子的爬梯试验可以证明。

2.环境

环境包括物质环境和精神环境两个方面。

环境为个体的发展提供了多种可能,离开了外部的环境,再好的遗传素质也难以发挥作用。

环境对个体发展的影响有积极和消极之分。

人在接受环境影响和作用时具有主观能动性。

3.教育

教育是人的发展的最重要的外因,学校教育在人的身心发展中具有主导作用,具体表现为:

第一,学校教育对个体发展做出社会性规范;

第二,学校教育具有加速个体发展的特殊功能;

第三,学校教育对个体发展的影响具有即时和延时的价值;

第四,学校具有开发个体特殊才能和发展个性的功能。

4.人的主观能动性

个体的主观能动性是个体身心发展的内在动力。

考点 10 个体身心发展的基本理论

1.内发论(遗传决定论)

内发论强调人的身心发展是由自身的需要决定的。代表人物包括:孟子、弗洛伊德、威尔逊、格塞尔、高尔顿、霍尔。

霍尔:提出“一两的遗传胜过一吨的教育”。

2.外铄论(环境决定论)

外铄论的基本观点是人的发展主要依靠外在的力量,如环境的压力、刺激和要求,他人的影响和学校教育等。代表人物包括:墨子、荀子、洛克、华生。

洛克是外铄论的典型代表,提出了著名的“白板说”。

华生宣称:“给我一打健康的婴儿,不管他们的祖先状况如何,我可以任意把他们培养成各种类型的人,从领袖到小偷……”

3.多因素相互作用论

人的发展既不是单由遗传决定的,也不是单由环境决定的,而是由遗传和环境共同决定的。

实际上,人的发展是多种因素综合作用的结果,是先天遗传与后天社会影响以及主体在活动中的主观能动性相互作用的结果。

考点 11 认知发展理论

1. 皮亚杰的认知发展阶段理论

(1) 感知运动阶段(0—2岁)

- ① 婴儿主要通过视、听、触等感觉与手的动作,吸收外界知识。
- ② 获得物体恒存性。

(2) 前运算阶段(2—7岁)

- ① 知觉集中倾向。
- ② 不可逆性。
- ③ 自我中心主义。

(3) 具体运算阶段(7—11岁)

- ① 思维的具体性。
- ② 具有守恒性和可逆性。
- ③ 去自我中心。

(4) 形式运算阶段(11岁至成年)

- ① 假设演绎推理。
- ② 命题推理。
- ③ 组合推理。

2. 维果茨基的认知发展理论

(1) 最近发展区

儿童在指导下借助成人的帮助所能达到的解决问题的水平与其在独立活动中所达到的解决问题的水平之间的差异就是“最近发展区”。

(2) 内化学说

维果茨基认为,一切高级的心理机能最初都是在人与人的交往

中,以外部动作的形式表现出来,然后经过多次重复、变化逐渐内化成内部的智力动作。

考点 12 感知觉的特性

1. 感觉的特性

感受性:是指感觉器官对适宜刺激的感觉能力。

感觉阈限:是指能引起感觉的持续一定时间的刺激量。

(1) 绝对感觉阈限和绝对感受性

绝对感觉阈限:刚刚能引起感觉的最小刺激量。

绝对感受性:对最小刺激量的感受能力。

(2) 差别感觉阈限和差别感受性

差别感觉阈限:刚刚能引起新感觉的两个刺激的最小差别量。

差别感受性:感觉最小差别量的能力。

(3) 感受性的变化

感觉的适应:是感受器在刺激物的连续作用下,感受性提高或降低的现象。

感觉的对比:是同一感受器接受不同刺激而使感受性发生变化的现象,分同时对比和继时对比。

感觉的相互作用:一是不同感觉的相互影响;二是不同感觉的补偿与协作。

2. 知觉的特性

(1) 知觉的整体性

我们对客体的知觉总是以自己的过去经验来补充当时获得的感

觉信息,使其形成具有一定结构的整体。

(2)知觉的选择性

环境是复杂多样的,人们进行知觉时总是选择少数事物作为对象,而把其他事物作为知觉的背景。这种把对象从背景中区别出来的特性即是知觉的选择性。

(3)知觉的理解性

在知觉当前事物的时候,人总是在以往知识经验的参与下,以词为工具,对该对象进行加工,并以概念的形式表示出来。知觉的这种特性称之为知觉的理解性。

(4)知觉的恒常性

知觉不因知觉条件的变化而发生变化的特性称为知觉的恒常性。

考点 13 注意的分类

1.无意注意

无意注意也称不随意注意,是没有预定目的、无须意志努力、不由自主地对一定事物所发生的注意。

2.有意注意

有意注意也称随意注意,是有预先目的、必要时需要意志努力、主动地对一定事物所发生的注意。

3.有意后注意

有意后注意也称随意后注意,是注意的一种特殊形式,是指有自觉目的,但不需要意志努力的注意。

考点 14 记忆的过程

记忆过程包括识记、保持、再认和再现三个环节。

1. 识记

识记是记忆过程的第一个基本环节,是指个体获得知识经验的过程。

①根据识记有无目的性,识记分为无意识记和有意识记两种。

②根据识记材料的性质和识记方法的不同,可分为机械识记和意义识记。

2. 保持

保持不仅是对识记的进一步巩固,也是实现再认或回忆的重要保证。

①保持的内容在数量上会发生变化。

②保持的内容在质量上也是有变化的。

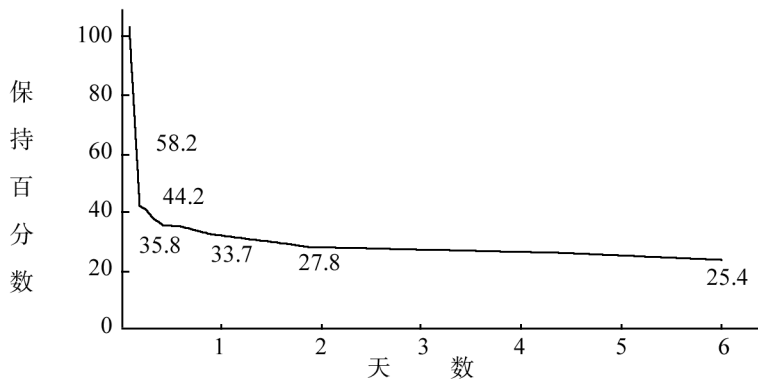
3. 再认和再现

①再认:经历过的事物重新出现时能识别它是过去经历过的事物,这种现象叫再认。

②再现:经历过的事物不在面前时,也能够能够在头脑中浮现,这种现象叫作再现,也叫回忆。

考点 15 遗忘的规律

德国心理学家艾宾浩斯最早对遗忘规律进行实验研究,并提出了著名的“遗忘曲线”(如下图所示)。



规律：

- 1.学习之后立即开始；
- 2.先快后慢,负加速；
- 3.到一定的程度不再遗忘。

考点 16 遗忘的原因

1.消退说

消退说认为,遗忘是记忆痕迹得不到强化而逐渐衰弱,以致最后消退的结果。

2.干扰说

干扰说认为,遗忘是由于在学习和回忆之间受到其他刺激的干扰所致。干扰说可用前摄抑制和倒摄抑制来说明。前摄抑制是先学习的材料对识记和回忆后学习材料的干扰作用。后学习的材料对保持和回忆先学习的材料的干扰作用,则称为倒摄抑制。

3.压抑(动机)说

压抑说认为,遗忘是由于情绪或动机的压抑作用引起的,如果压

抑被解除,记忆就能恢复。

4.提取失败说

遗忘之所以发生,不是因为存储在长时记忆中的信息消失了,而是因为编码不准确,失去了检索线索或线索错误。

考点 17 影响问题解决的因素

(1)问题的特征

个体解决有关问题时,常常受到问题的类型、呈现的方式等因素的影响。

(2)迁移

迁移是指已有的知识经验对解决新课题的影响。迁移有正迁移和负迁移之分。

(3)原型启发

原型启发是指在其他事物或现象中获得的信息对解决当前问题的启发。

(4)定势

定势是指由先前的活动所形成的并影响后继活动趋势的一种心理准备状态。

(5)功能固着

功能固着是指个体在解决问题时往往只看到某种事物的通常功能,而看不到它其他方面可能有的功能。

(6)情绪与动机

情绪对问题解决有一定影响,肯定、积极的情绪状态有利于问题

的解决,而否定、消极的情绪状态则会阻碍问题的解决。

(7) 个体的智力水平

个体的智力水平是影响问题解决的极其重要的因素。因为智力中的推理能力、理解力、记忆力、信息加工能力和分析能力等成分都影响着问题解决。

考点 18 情绪状态的分类

1. 激情

激情是一种猛烈、迅速爆发、持续时间较短的情绪状态。

2. 心境

心境是一种比较平静而持久的情绪状态。

3. 应激

应激是人们对某种意外的环境刺激所做出的适应性反应。

考点 19 情感的分类

1. 道德感

道德感是关于人们的言行是否符合一定的社会道德准则而产生的情感体验。

2. 理智感

理智感是人们在智力活动中产生的态度体验。

3.美感

美感是人们对客观事物和对象的美的特征的体验。

考点 20 意志行动中的冲突

1.双趋冲突

个体同时想追求两个目标,但由于条件所限只能选择其一,称为双趋冲突。

2.双避冲突

个体同时遇到两个有威胁性并都想躲避的目标,而他又必须接受其一方能避免其二,称为双避冲突。

3.趋避冲突

个体追求一个目标同时产生两种不同的情感:一方面好而趋之,另一方面恶而避之。这种对一个目标的追求过程中兼具好恶的情感,称为趋避冲突。

4.多重趋避冲突

如果个体面对两个或两个以上的目标,且对每个目标又分别具有趋避两方面的情感,则称为多重趋避冲突。

考点 21 马斯洛的需要层次理论

马斯洛把需要归纳为七个基本的层次,只有基本需要得以满足,才能出现更高层次的需要。

- ①生理需要
- ②安全需要
- ③归属与爱的需要
- ④尊重的需要
- ⑤求知的需要
- ⑥审美的需要
- ⑦自我实现的需要

考点 22 气质

1. 气质的定义

气质是心理活动表现在强度、速度、稳定性和灵活性等方面动力性质的心理特征。

2. 气质的特性和气质类型的外在表现

(1) 气质的特性

①感受性和耐受性

感受性是人的感觉器官对外界刺激的感觉能力,它是用感觉阈限的大小来度量的。耐受性是指神经系统能够忍受外界刺激的强度和持续的时间。

- ②反应的敏捷性
- ③可塑性
- ④情绪的兴奋性
- ⑤指向性

(2) 气质类型的外在表现

① 胆汁质

精力旺盛,行为外向,直爽热情,情绪兴奋性高;但心境变化剧烈,脾气暴躁,难以自我克制。

② 多血质

活泼好动,言语行动敏捷,反应速度、注意转移的速度都比较快,行为外向;注意力容易分散,兴趣多变,情绪不稳定。

③ 黏液质

反应速度慢,情绪兴奋性低但很平稳;举止平和,行为内向;注意力容易集中,稳定性强;不善言谈,交际适度。

④ 抑郁质

多疑多虑,内心体验极为深刻,行为极端内向;敏感机智;胆小,孤僻,爱独处;做事认真仔细,动作迟缓,防御反应明显。

(3) 如何看待气质类型

① 气质的稳定性和可塑性

② 气质类型没有好坏之分

③ 气质类型不能决定一个人成就的高低,但能影响其工作效率

④ 气质类型影响性格特征形成的难易和对环境的适应

⑤ 气质类型能影响健康

考点 23 人格

1. 人格概述

(1) 人格的概念

人格是一个人的才智、情绪、愿望、价值观和习惯的行为方式的有

机整合。

(2)人格的基本特性

- ①人格的整体性
- ②人格的稳定性
- ③人格的独特性
- ④人格的社会性

(3)性格和气质

气质是先天的,无好坏之分;性格是后天的,是社会文化模式的刻印,有可能改变,有好坏之分。

2.人格理论

(1)弗洛伊德的经典精神分析论

弗洛伊德把人格看作是一个由本我、自我和超我三个心理结构组成的动力系统。

本我是唯一与生俱来的人格结构,由生物本能和欲望组成。

自我遵循现实原则行事。

超我所代表的是社会要求,特别是来自于父母的价值和标准。超我的一部分称为良心,是个人的道德标准。

(2)特质论

①奥尔波特的人格特质理论

奥尔波特首先把特质分为共同特质和个人特质。个人特质又分为首要特质、中心特质和次要特质。

②艾森克的人格维度

艾森克根据内倾—外倾和情绪稳定—不稳定这两个基本的人格维度,可以把人分成四种类型:稳定内倾型、稳定外倾型、不稳定内倾型和不稳定外倾型。后来,艾森克又提出了第三个维度:精神质,并编制了用来测量这三个维度的工具艾森克人格问卷(EPQ)。

③五因素模型

“五因素模型”是近年来最为流行的人格特质分类模型,这五个因素及其特质是外倾性、神经质或情绪稳定性、宜人性、责任性和开放性。

3.人格测验

(1)自陈量表

比较著名的自陈量表有:明尼苏达多相人格测验(简称 MMPI)、艾森克人格问卷(EPQ)和卡特尔 16 种人格因素测验(16PF)。

(2)投射测验

最有名的人格投射测验是罗夏墨迹测验和主题统觉测验(TAT)。

4.影响人格形成和发展的因素

(1)生物遗传因素

(2)社会文化因素

(3)家庭环境因素

(4)早期童年经验

(5)自然物理因素

考点 24 智力测验的必备条件

①信度

信度是指一个测验所测得的分数的可靠性或稳定性。一个测验测量某种东西,其结果是一致的,那么这个测量是可靠的。

②效度

效度是指一个测验欲测量某种心理特征的准确程度。这是测验

的首要质量指标。

③常模

作为参照标准的分数分布就是常模。

考点 25 学习迁移的分类

(一)正迁移与负迁移

根据迁移的性质不同,即迁移的影响效果不同,可将学习迁移分为正迁移和负迁移。

正迁移指一种学习对另一种学习起到积极的促进作用,产生触类旁通的学习效果。

负迁移指两种学习之间的相互干扰、阻碍。

(二)水平迁移与垂直迁移

根据迁移内容的不同抽象与概括水平而划分,学习迁移分为水平迁移和垂直迁移。

水平迁移也称“横向迁移”,是指处于同一概括水平的经验之间的相互影响。

垂直迁移又称“纵向迁移”,指处于不同概括水平的经验之间的相互影响,垂直迁移表现在两个方面:一是自下而上的迁移,二是自上而下的迁移。

(三)一般迁移与具体迁移

根据迁移内容的不同而划分,学习迁移分为一般迁移和具体

迁移。

一般迁移也称“普遍迁移”“非特殊迁移”，是将一种学习中习得的一般原理、方法、策略和态度等迁移到另一种学习中。

具体迁移也称为“特殊迁移”，指一种学习中习得的具体的、特殊的经验直接迁移到另一种学习中，或经过某种要素的重新组合，以迁移到新情境中去。

(四)同化性迁移、顺应性迁移与重组性迁移

根据迁移过程中所需的内在心理机制的不同而划分，学习迁移分为同化性迁移、顺应性迁移和重组性迁移。

同化性迁移是指不改变原有的认知结构，直接将原有的认知经验应用到本质特征相同的一类事物中去。原有认知结构在迁移过程中不发生实质性的改变，只是得到某种充实。

顺应性迁移指将原有认知经验应用于新情境中时，需调整原有的经验或对新旧经验加以概括，形成一种能包容新旧经验的更高一级的认知结构，以适应外界的变化。

重组性迁移指重新组合原有认知系统中某些构成要素或成分，调整各成分间的关系或建立新的联系，从而应用于新情境。在重组过程中，基本经验成分不变，但各成分间的结合关系发生了变化，即进行了调整或重新组合。

(五)顺向迁移与逆向迁移

从迁移的方向来看，可将迁移分为顺向迁移和逆向迁移。

顺向迁移是指先前学习对后续学习的影响。

逆向迁移是后续学习对先前学习的影响。

考点 26 影响迁移的主要因素

1. 学习任务的相似性

- (1) 学习材料的相似性；
- (2) 学习目标与学习过程的一致性。

2. 原有认知结构

(1) 学习者是否拥有相应的背景知识,这是迁移产生的基本前提条件；

(2) 原有认知结构的概况水平的高低对迁移起着至关重要的作用；

(3) 学习者是否具有相应的认知技能或策略,以及对认知活动进行调节、控制的元认知策略,也影响着迁移的产生。

3. 学习的定势

定势对迁移的影响表现为两种,促进和阻碍。

4. 学习的指导

学习的指导包括教师指导和学生的自我指导。

考点 27 如何在教学中促进迁移

1. 精选材料

2. 合理编排教学内容

3. 合理安排教学程序

- 4.创设与应用情境相似的学习内容和学习情境
- 5.教授学习策略,提高迁移意识性

考点 28 小学教育的基本特点

(一)教育对象的特殊性

1.小学生的身心发展

(1)生理特点

此时儿童的身高和体重都处于平稳增长的时期,骨骼增长较快,但是骨骼的骨化尚未完成;心脏功能还较差;大脑皮质神经兴奋与抑制过程不平衡。

(2)心理特点

记忆开始从无意记忆向有意记忆发展。思维则是从以具体形象思维为主要形式逐步向以抽象思维为主要形式过渡。

2.小学生的发展可能性

3.小学生的能动性和主动性

(二)小学教育的基础性

1.社会发展层面的基础性

2.个体发展层面的基础性

3.课程内容层面的基础性

(三)小学教育的义务性

《中华人民共和国义务教育法》规定,凡具有中华人民共和国国籍的适龄儿童、少年,不分性别、民族、种族、家庭财产状况、宗教信仰等,依法享有平等接受义务教育的权利,并履行接受义务教育的义务。凡年满六周岁的儿童,其父母或者其他法定监护人应当送其入学接受并完成义务教育;条件不具备的地区的儿童,可以推迟到七周岁。

(四)小学教育的全面性

考点 29 课程的类型

1. 学科课程与活动课程

按照课程内容的属性,可以把课程分为学科课程与活动课程,学科课程主要是学习间接经验,活动课程则主要是学习直接经验。

(1) 学科课程

学科课程主要是从各学科领域中精选的部分内容,按照该领域的逻辑结构构成的知识体系。

(2) 活动课程

活动课程是关注学生兴趣、动机和时间,体现学习者中心的一种课程形态。

2. 分科课程与综合课程

按照课程的组织方式,可以把课程分为分科课程和综合课程。

(1)分科课程

分科课程是从某一学科领域选择知识,并按照学科知识的逻辑结构加以组织的课程形态,分科课程的种类与科学知识分化情况密切相关。

(2)综合课程

综合课程是指打破传统分科课程的知识领域,组合两个或两个以上的学科领域构成的课程。

3.国家课程、地方课程和学校课程

根据课程管理、开发主体的不同,课程可分为国家课程、地方课程和学校课程。

(1)国家课程

国家课程,是由中央教育行政机构编制和审定的课程,其管理权属中央级教育机关,属于一级课程。

(2)地方课程

地方课程,就是由省、自治区、直辖市教育行政机构和教育科研机构编订的课程,属二级课程。

(3)学校课程(校本课程)

学校课程(校本课程),是指在实施国家课程和地方课程的前提下,通过对本校学生的需求进行科学评估,充分利用当地社区和学校的课程资源而开发的多样性的、可供学生选择的课程。

4.必修课程与选修课程

根据课程计划对课程实施的要求,课程可分为必修课和选修课。

(1)必修课程

所谓必修课程是指国家、地方或学校规定学生必须学习的课程。

(2) 选修课程

选修课程是指学生根据自己的兴趣、学术取向和职业需要而自由选择的课程。

5. 显性课程与隐性课程

从性质上看,课程分为显性课程与隐性课程两种类型。

(1) 显性课程

显性课程亦称公开课程,是指在学校情境中以直接、明显的方式呈现的课程。

(2) 隐性课程

隐性课程亦称潜在课程,包括以下几个方面:第一,学校的物质环境;第二,学校班级中长期形成的制度与非制度文化,主要包括学校的传统、舆论、风气、仪式、制度等;第三,学校中的人际关系,主要指师生关系、同学关系、学生团体文化等。

6. 古德莱德课程层次理论

- ①理想的课程
- ②正式的课程
- ③领悟的课程
- ④运作的课程
- ⑤经验的课程

考点 30 新课程改革

1. 新课程改革的具体目标

(1) 改变课程过于注重知识传授的倾向,强调形成积极主动的学

习态度,使获得基础知识与基本技能的过程同时成为学会学习和形成正确价值观的过程。

(2)改变课程结构过于强调学科本位、科目过多和缺乏整合的现状,整体设置九年一贯的课程门类和课时比例,并设置综合课程,以适应不同地区和学生发展的需求,体现课程结构的均衡性、综合性和选择性。

(3)改变课程内容“难、繁、偏、旧”和过于注重书本知识的现状,加强课程内容与学生生活以及现代社会和科技发展的联系,关注学生的学习兴趣和经验,精选终身学习必备的基础知识和技能。

(4)改变课程实施过于强调接受学习、死记硬背、机械训练的现状,倡导学生主动参与、乐于探究、勤于动手,培养学生搜集和处理信息的能力、获取新知识的能力、分析和解决问题的能力以及交流与合作的能力。

(5)改变课程评价过分强调甄别与选拔的功能,发挥评价促进学生发展、教师提高和改进教学实践的功能。

(6)改变课程管理过于集中的状况,实行国家、地方、学校三级课程管理,增强课程对地方、学校及学生的适应性。

2.新课程结构

(1)整体设置九年一贯的义务教育课程

①小学阶段以综合课程为主;②初中阶段设置分科与综合相结合的课程。

(2)高中以分科课程为主

(3)从小学至高中设置综合实践活动并作为必修课程

(4)农村中学课程要为当地社会经济发展服务

3.新课程改革的三维课程目标

(1)知识与技能;(2)过程与方法;(3)情感、态度与价值观。

4.新课程评价的基本特点

- (1) 重视发展,淡化甄别与选拔,实现评价功能的转化;
- (2) 重视综合评价,关注个体差异,实现评价指标的多元化;
- (3) 强调质性评价,定性与定量相结合,实现评价方法的多样化;
- (4) 强调参与与互动、自评与他评相结合,实现评价主体的多元化;
- (5) 注重过程,终结性评价与形成性评价相结合,实现评价重心的转移。

考点 31 小学教育科学研究的基本方法

(一)教育观察法

1.概念

教育观察法是指人们有目的、有计划地通过感官或辅助仪器,对处于自然状态下的客观事物进行系统感知和考察,并通过大脑的积极思维过程对收集到的资料加以分析和解释,以形成对教育现象的认识的方法。

观察法有两种:广义观察(日常观察)和科学观察。教育观察是科学观察,科学观察有以下特点:

- 第一,正式的观察具有目的性;
- 第二,正式的观察具有客观性;
- 第三,正式的观察具有能动性。

2.类型

按观察的情境条件分为自然情境中的观察与实验室中的观察;按

观察的方式分为直接观察与间接观察；按是否直接参与被观察者的活动分为参与性观察与非参与性观察；按观察实施的方法分为结构式观察与非结构式观察。

3. 观察研究的记录

(1) 描述记录

描述记录的具体方法有：日记描述法、轶事记录法和连续记录法。

(2) 取样记录

取样记录的具体方法有：时间取样法、活动取样法和事件取样法。

(3) 行为核对表

行为核对表是指将要观察的行为项目排列成清单式的表格，然后通过观察，检查核对该行为是否呈现的一种方法。

(二) 教育调查法

1. 概念

调查法是运用问卷、访谈等科学方式，搜集研究对象的有关资料，从而对事物的现状和发展趋势作出客观描述和预测的一种研究方法。调查法的特点有：研究对象的广泛性、调查手段的多样性、调查效率的高效性。

2. 类型

(1) 根据调查目的的不同，可分为现状调查、比较调查、相关调查、预测调查

(2) 根据调查对象范围可分为普遍调查、抽样调查、典型调查和个案调查

普遍调查结果具有普遍性，可作为重大决策或教育规划制定的依据。

抽样调查的信度和效度很大程度上依赖于抽取的样本的典型性、

客观性和代表性。

典型调查有利于比较深入、细致地研究,但很难推断出总体特征。

(3)根据调查研究的方式不同可分为问卷调查、访谈调查、文献资料调查

访谈调查有利于更详细、更准确、更真实地深入了解有关细节,然而访谈过程中易掺入调查者的主观猜测或倾向,而且比较费时费力。

在一般情况下,文献资料调查法不单独使用,而是作为一种补充方法配合其他方法使用。

(三)教育实验法

1.概念

教育实验法,为解决特定的教育问题,依据一定的理论创设解决问题的手段,并有计划地实施创设的手段,一定时间后,就实践效果进行比较分析。通过比较分析,验证解决问题的手段(实验因子)的可行性。

2.教育实验法的分类

(1)单组实验

(2)等组实验

(四)教育行动研究法

1.概念

教育行动研究法是指教育实际工作者(如教师、行政人员及其他教育人员等)基于解决实际问题的需要,与专家合作,对“问题”进行系统的研究,以实际问题为目的的一种研究方法。

2.基本类型

(1)教例研究

(2)问题研究

(3)合作研究

(五)教育叙事研究法

1.概念

教育叙事研究是指以叙事的方式开展的教育研究。

2.类型

教育叙事研究的类型可以从不同角度来分类。

- ①从教育行为涉及对象分:教学叙事、管理叙事或德育叙事。
- ②从叙事主体分:个体叙事和群体叙事,自我叙事和他者叙事。
- ③从教师行为分:生活叙事、思想叙事、课堂叙事。
- ④从叙事内容分:教育行为者的思想、教育活动、教育行为对象。

考点 32 教师劳动的特点

- ①教师劳动的复杂性
- ②教师劳动的示范性
- ③教师劳动的创造性
- ④教师劳动的长期性
- ⑤教师劳动的间接性

考点 33 教师的专业知识

1. 普通文化知识

普通文化知识要求教师具有丰富的人文知识以及对历史、社会、文化的深刻洞察力,具有深厚的文化底蕴。

2. 专业学科知识

专业学科知识,又称本体性知识,指的是教师所具有的特定的专门学科知识,如语文知识、数学知识等。

3. 教育学科知识

教育学科知识,又称条件性知识,指的是教师所具有的教育学科方面的知识。它是教师成功地进行教育教学所必备的知识,是教师成功教学的重要保障。

4. 实践性知识

教师的实践性知识指的是教师个体在日常教学实践活动过程中,经过不断体验、感悟和反思而形成的知识。

考点 34 教师专业发展的阶段理论

(一) 教师成长的三阶段理论

福勒和布朗根据教师的需要和不同时期所关注的焦点问题,把教师的成长划分为关注生存、关注情境和关注学生三个阶段。

1.关注生存阶段

这是教师成长的起始阶段,处于这个阶段的一般是新手型教师,他们非常关注自己的生存适应性。他们经常注重自己在学生、同事以及学校领导心目中的地位,出于这种生存忧虑,教师会把大量的时间用于处理人际关系或者管理学生上。

2.关注情境阶段

当教师认为自己在新的教学岗位上已经站稳了脚跟后,会将注意力转移到提高教学工作的质量上来,如关注学生学习成绩的提高,关心班集体的建设,关注自己备课是否充分等。一般来说,老教师比新手型教师更关注这个阶段。

3.关注学生阶段

在这一阶段,教师能考虑到学生的个别差异,认识到不同年龄阶段的学生存在不同的发展水平,具有不同的情感和社会需求,因此教师应该因材施教。可以说,能否自觉关注学生是衡量一个教师是否成熟的重要标志。

(二)教师发展的五阶段理论

教师发展的五阶段理论是由美国亚利桑那州立大学的伯利纳在人工智能领域的“专家系统”研究以及德赖弗斯职业专长发展五阶段理论的基础上提出的。

- ①新手阶段
- ②熟练新手阶段
- ③胜任阶段
- ④业务精干阶段
- ⑤专家阶段

考点 35 专家型教师与新手型教师的比较

专家型教师和新手型教师在课前计划、课堂教学过程和课后教学评价三个方面都存在差异,具体可从下表中看出。

| | | 新手型教师 | 专家型教师 |
|--------|------------|-----------------------|-------------------------------|
| 课前计划 | | 依赖课程目标,不会随课堂情境的变化修改计划 | 简洁、灵活,以学生为中心,具有预见性 |
| 课堂教学过程 | 课堂规则的制定与执行 | 规则较含糊,不能坚持执行 | 规则明确,能坚持执行 |
| | 吸引学生注意力 | 缺乏相应方法 | 有一套完善的维持学生注意的方法 |
| | 教材的呈现 | 不能根据教学内容选择适当的教学方法 | 注重回顾先前知识,多采用导入式方法,并能选择适当的教学方法 |
| | 教学策略的运用 | 缺乏或不会运用教学策略 | 教学策略丰富,并能灵活运用 |
| | 课堂练习 | 把课堂练习当作必经的步骤 | 把练习看作检查学生学习的手段 |
| | 家庭作业的检查 | 缺乏相应的检查规范 | 规范化、自动化,效率高 |
| 课后教学评价 | | 更多地关注课堂中发生的细节 | 多谈论学生对新材料的理解情况和他认为课堂中值得注意的活动 |

考点 36 教师专业发展的途径

(一) 观摩和分析优秀教师的教学活动

观摩的形式有组织化观摩和非组织化观摩两种。

(二) 开展微格教学

微格教学,也称微型教学,是指以少数的学生为对象,在较短的时间内(5—20分钟)尝试做小型的课堂教学,一般将这种教学过程摄制成录像,课后再进行分析。

微格教学具有四个特征:

- (1) 微型性。
- (2) 学习性。
- (3) 矫正性。
- (4) 研讨性。

(三) 教学决策训练

教学决策训练是指在了解和掌握将要教授的班级状况的基础上,新手型教师在指导者的指导下,观看其他教师对此班级的现场教学或教学录像,从中找到自己教学的最佳行为的过程。

(四) 反思教学经验

波斯纳提出了一个教师成长公式:经验+反思=成长。

教师反思的环节包括以下四个阶段:具体经验—观察分析—抽象的重新概括—积极的验证。

布鲁巴奇提出了教学反思的四种方法。

- (1) 反思日记
- (2) 详细描述
- (3) 交流讨论
- (4) 行动研究

考点 37 道德发展的阶段理论

(一) 皮亚杰的道德发展阶段理论

1. 自我中心阶段(2—5岁)

2. 权威阶段(5—8岁)

权威阶段又称他律阶段。

3. 可逆性阶段(8—10岁)

可逆阶段又称自律阶段。

4. 公正阶段(10—12岁)

在这一阶段,儿童的道德观念倾向于主持公正、平等。

皮亚杰认为,儿童品德发展阶段的顺序是固定不变的,这些阶段不是绝对孤立的,而是一个连续发展的统一体。

(二) 科尔伯格的道德发展阶段论

| 发展水平 | 发展阶段 | “好”行为的标准 |
|-------|--------------------|--------------------|
| 前习俗水平 | 阶段 1:以惩罚和服从为定向 | 避免惩罚,无条件地服从权威 |
| | 阶段 2:以工具性相对主义为定向 | 满足自己需要,有时可以满足别人的需要 |
| 习俗水平 | 阶段 3:以“好孩子”为定向 | 能够得到别人赞许的行为 |
| | 阶段 4:以维护权威和秩序为定向 | 尊重权威,维护社会秩序 |
| 后习俗水平 | 阶段 5:以社会契约和个人权利为定向 | 既尊重法律,也认为法律是可以改变的 |
| | 阶段 6:以普遍的伦理原则为定向 | 根据良心做出的行为 |

考点 38 小学生思想品德发展的基本规律

1. 品德发展是主客体相互作用的产物
2. 品德发展是在个体内部矛盾运动的过程中实现的
3. 品德的发展是品德各要素协调统一的发展

学生的思想品德是由道德认识、道德情感、道德意志和道德行为四个基本要素构成的。

其中道德行为是衡量一个人觉悟高低和道德好坏的重要标志。

4. 品德的发展是有阶段的连续的发展过程

考点 39 小学德育的原则、方法与途径

(一)德育原则

1.方向性原则

德育工作要有一定的理想性和方向性,指导学生向正确的方向发展。

这一原则是社会主义学校德育区别于剥削阶级学校德育的根本标志。

2.知行统一原则(也称理论与实际相结合的原则)

既要重视对学生进行系统的思想道德的理论教育,又要重视组织学生参加实践锻炼。

这一原则是根据辩证唯物主义认识论的原理和社会主义教育目的提出来的,并符合德育过程的第一条基本规律。

3.尊重信任学生与严格要求学生相结合的原则

进行德育要把对学生个人的尊重和信任与对他们的思想和行为的严格要求结合起来。

4.教育的一致性和连贯性原则

进行德育应当有目的、有计划地把来自各方面对学生的教育影响加以组织、调节,使其相互配合,协调一致,前后连贯地进行,以保障学生的品德能按教育目的的要求发展。

5.因材施教的原则

根据学生的年龄特征、个性差异以及思想品德发展的实际现状,因材施教,引导学生,加强德育的针对性和实效性。

6. 长善救失原则

发扬积极因素克服消极因素。

7. 集体教育与个别教育相结合原则

既要通过集体的力量教育个别学生,又要通过对个别学生的教育影响集体,把集体教育和个别教育辩证地统一起来。

(二) 德育方法

1. 说服教育法

说服教育法是借助语言和事实,通过摆事实、讲道理,以影响受教育者的思想意识,使其明辨是非,提高其思想认识的方法。这是社会主义学校对学生进行德育的基本方法。

2. 榜样示范法

榜样法是以他人的高尚思想、模范行为和卓越成就来影响学生品德的方法。

3. 指导实践法

指导实践法也称实际锻炼法,是教育者组织学生参加多种实践活动,在行为实践中使学生接受磨炼和考验,以培养优良思想品德的方法。

4. 情感陶冶法(陶冶教育法)

情感陶冶法(陶冶教育法)是教育者自觉创设良好的教育情境,使受教育者在道德和思想情操方面受到潜移默化的感染、熏陶的方法。陶冶包括:人格感化、环境陶冶和艺术陶冶。

5. 品德评价法

品德评价法是教育者根据一定的要求和标准,对学生的思想品德进行肯定或否定的评价,促使其发扬优点、克服缺点,督促其不断进步的一种方法。

6. 品德修养指导法

品德修养指导法也称个人修养法，是教师指导学生自觉主动地进行学习、自我品德反省，以实现思想转化及行为控制的德育方法。品德修养指导法主要包括学习、自我批评、座右铭、自我实践体验与锻炼等。

(三) 德育途径

1. 教学

教学是学校的中心工作，在学校全部工作中占时间最多，所以教学是对学生进行德育工作最基本、最经常、最有效的途径。

2. 社会实践活动

包括三种类型：一是社会生产劳动；二是社会宣传和服务活动；三是社会调查活动，包括参观、访问、考察等。

3. 课外活动

4. 少先队活动与集会活动

共青团、少先队是青少年学生自己的集体组织。校会、班会、周会、晨会等集会活动也是德育的途径。

5. 班主任工作

考点 40 小学生易产生的心理健康问题

(一) 多动综合征

主要特征是：活动过多；注意力不集中；冲动行为。

(二)学习困难综合征

主要表现包括:缺少某种学习技能;诵读困难;计算困难;绘画困难;交往困难。

(三)过度焦虑反应

过度焦虑反应是儿童情绪障碍的一种表现,常常对学习成绩、陌生环境反应敏感,担心害怕,甚至惶恐哭闹。

(四)厌学症

主要表现是对学习不感兴趣,讨厌学习。

(五)强迫行为

主要表现为:强迫洗手;强迫性计数;强迫性自我检查;刻板的仪式性动作或其他强迫行为。

考点 41 小学生心理辅导的主要方法

(一)强化法

强化法用来培养新的适应行为。根据学习原理,一个行为发生后,如果紧跟着一个强化刺激,这个行为就会再一次发生。

(二)代币奖励法

代币是一种象征性强化物,筹码、小红星、盖章的卡片、特制的塑

料币等都可作为代币。

(三)行为塑造法

通过不断强化逐渐趋近目标的反应,来形成某种较复杂的行为。

(四)示范法

观察、模仿教师呈现的范例(榜样),是学生学习社会行为的重要方式。

(五)系统脱敏法

系统脱敏法又称交互抑制法,是由美国学者沃尔帕创立和发展的。

系统脱敏是指当某些人对某事物、某环境产生敏感反应(害怕、焦虑、不安)时,可以在当事人身上发展起一种不相容的反应,使其对本来可引起敏感反应的事物,不再发生敏感反应。例如,一个学生过分害怕猫,辅导老师可以让他选看猫的照片,与他谈论猫;再让他远远观看关在笼中的猫,进一步让他靠近笼中的猫;最后让他摸猫、抱起猫,消除对猫的惧怕反应。

(六)认知疗法

埃利斯在美国创立了一种被称为“理性—情绪疗法”的认知疗法。埃利斯提出了情绪困扰 ABC 理论。

ABC 理论 { A 指诱发事件
B 指个体对事件的解释与评价
C 指在特定条件下,个体的情绪及行为的结果

情绪反应 C 是由 B 直接决定的。可是许多人只注意 A 与 C 的关系,而忽略了 C 是由 B 造成的。B 如果是一个非理性的观念,就会造成负向情绪。若要改善情绪状态,必须驳斥非理性信念 B(D),建立新

观念并获得正向的情绪效果(E)。这就是埃利斯理性情绪疗法的整体模型“ABCDE”治疗的步骤。

(七)精神分析法

精神分析法是由弗洛伊德创立的一种心理疗法。

精神分析法的重点之一即理解病人儿童期潜意识的冲突及由此产生的认知和情感活动模式,即心理防御机制(无意识的一种心理机制,个体用来保护自己,排除害羞、焦虑、心理冲突、丧失自尊或其他不可接受的感情或思想等不良因素)。另一个治疗的重点在于理解移情,即理解患者在过去经历中层层累加的感情模式在治疗者身上的投影。由于任何人对新结识的人的认知和感情都基于其对过去所有人际关系的经验,因此治疗者可以通过病人对自己的感情重现病人过去的心理经历,帮助其了解自身。

考点 42 师生关系的内容

- 1.教学内容上的授受关系;
- 2.人格上的平等关系;
- 3.社会道德上的相互促进关系。

考点 43 良好师生关系的特征和建立

1.特征

(1)民主平等;(2)尊师爱生;(3)心理相容;(4)教学相长。

2.构建良好的师生关系

- (1)了解和研究学生；
- (2)树立正确的师生观；
- (3)树立教师威信；
- (4)发育教育民主,倾听学生的意见；
- (5)提高教师自身的素养。

考点 44 班级管理的基本方法

- ①调查研究法
- ②目标管理法
- ③榜样示范法
- ④情境感染法
- ⑤规范制约法
- ⑥舆论影响法
- ⑦心理疏导法
- ⑧行为训练法

考点 45 组织小学班级活动的基本途径和方法

(一)基本途径

课堂教学、班会、学校活动,课外科学技术活动、文化体育活动、文

娱艺术活动、社区实践服务活动,是组织小学班级活动的基本途径。

(二)基本方法

- 1.根据小学生的身心特点,安排活动。
- 2.与学生思想实际相结合开展活动。
- 3.与教学有机结合开展活动。
- 4.与纪念日、节日相结合安排活动。

考点 46 教学设计

1.教学目标的设计

①知识与技能目标

常用描述词语:了解……/理解……/学会……/掌握……/知道……/等。

②过程与方法目标

常用描述词语:在……的过程中或者通过……,掌握了……方法/提高了……的能力等。

③情感、态度与价值观目标

常用描述词语:体会了……感情/培养了……精神/陶冶了……情操/培养了……兴趣或者习惯/懂得了……道理等。

2.教学重难点设计

①依据课程标准;

②依据课题、课后练习;

③依据教学目标:知识与技能目标可设置为教学重点;过程与方法或情感态度与价值观可设置为教学难点。

3. 常用的导入方法

- ① 直接导入
- ② 温故导入
- ③ 活动导入
- ④ 悬念导入
- ⑤ 歌曲导入
- ⑥ 故事导入
- ⑦ 问题导入
- ⑧ 练习导入
- ⑨ 情境导入
- ⑩ 游戏导入

4. 常用的结课方法

- ① 自然结尾法
- ② 前后照应法
- ③ 激发感情法
- ④ 悬念留疑法
- ⑤ 归纳法
- ⑥ 知识延伸法

5. 板书类型

- ① 提纲式
- ② 词语式
- ③ 表格式
- ④ 表解式
- ⑤ 线索式
- ⑥ 关系图式
- ⑦ 图文式

考点 47 教学组织形式的类型

1. 个别教学制

观点:教师对学生一个个轮流地教,教师在教某个学生时,其余学生均按教师要求进行复习或作业。在古代的东西方,学校教育学组织形式一般都是个别教学形式。

优点:教师能根据学生的特点因材施教,使教学内容、进度适合学生的接受能力。

缺点:难以完成系统化、程序化传授知识的任务。

2. 班级授课制

观点:把一定数量的学生按年龄与知识程度编成固定的班级,根据周课表和作息时间表,安排教师有计划地向全班学生集体上课。它是我国中小学普遍采用的主要教学组织形式。

优点:①有利于经济有效地、大面积地培养人才。②有利于发挥教师的主导作用。③有利于发挥班集体的教学作用。

缺点:①不利于因材施教。②不利于学生独立性与自主性的培养。③教学形式缺乏灵活性。

特殊形式:复式教学

代表人物:【捷克】夸美纽斯

3. 分组教学制

观点:按学生的能力或学习成绩把他们分为水平不同的组进行教学。分组教学制一般有两种分组方式:外部分组和内部分组。

优点:

①能较好地照顾个别差异,重视学生的个别差异性。

- ②有利于因材施教。
- ③有利于发展学生的个性特点。

缺点:

- ①容易忽视学生的发展性。
- ②对学生心理发展的负面影响较大。
- ③意见不统一。
- ④难管理。

4.设计教学法

观点:废除班级授课制度、打破学科界限、摒弃传统的教科书,主张在教师指导下,由学生自己决定学习目的和内容,在自己设计、自己负责的单元活动中获得有关的知识 and 能力。

优点:打破学科界限,能激发学生学习兴趣,培养学生独立思考能力和判断能力。

缺点:忽视系统知识学习,一味重视活动,学生难以全面发展。

创设人:【美】克伯屈

5.道尔顿制

观点:教师不再上课向学生系统讲授教材,而只为学生分别指定自学参考书、布置作业,由学生自学和独立作业,有疑难时才请教师辅导,学生完成一定阶段的学习任务后向教师汇报学习情况和接受考查。

优点:有利于调动学生学习的主动性,培养他们的学习能力和创造才能。

缺点:不利于系统知识的掌握,且对教学设施和条件要求较高。

创设人:【美】帕克赫斯特

6.特朗普制

观点:这种教学形式把大班、小班和个人三种教学形式结合起来。

优点:兼具班级授课制和个别教学的优点。

缺点:管理麻烦。

创设人:【美】劳伊德·特朗普

考点 48 小学课堂教学的主要方法

1.以语言传递为主的教学方法

| 类型 | 含义 | 要求 |
|-------|--|---|
| 讲授法 | 教师通过口头语言系统连贯地向学生传授知识的方法。讲授法可分为讲述、讲解、讲读和讲演四种方式。 | ①讲授内容要有科学性、系统性、思想性、启发性、趣味性。 ②讲究讲授的策略与方式。 ③讲究语言艺术。 |
| 谈话法 | 教师按一定的教学要求向学生提出问题,要求学生回答,并通过问答的形式来引导学生获取或巩固知识的方法。谈话法可分复习谈话和启发谈话两种。 | ①要准备好问题和谈话计划。 ②要善于提问。 ③要善于启发诱导。 ④要做好归纳、小结。 |
| 讨论法 | 学生在教师指导下为解决某个问题而进行探讨、辨明是非真伪以获取知识的方法。 | ①问题要有吸引力。 ②要善于在讨论中对学生启发引导。 ③做好讨论小结。 |
| 读书指导法 | 教师指导学生通过阅读教科书和课外读物获取知识、发展智力的方法。 | ①指导学生精心阅读教科书。 ②指导学生善于阅读参考书。 ③指导学生写好各种形式的读书笔记。 |

2. 以直观感知为主的教学方法

| 类型 | 含义 | 要求 |
|-----|--|---|
| 演示法 | 教师通过展示实物、直观教具,进行示范性实验或采取现代化视听手段等,指导学生获得知识或巩固知识的方法。 | ①做好演示前的准备。②要使学生明确演示的目的、要求与过程,主动、积极、自觉地投入观察与思考。③通过演示,使所有的学生都能清楚、准确地感知演示对象,并引导他们在感知过程中进行综合分析。 |
| 参观法 | 教师紧密配合教学,组织学生到校外一定场所进行直接观察、访问而获得知识或验证知识的方法。 | ①参观前,教师根据教学要求和现实条件,确定参观的目的、时间、对象、重点和地点,并在校内外做好充分准备。②参观时,教师要根据不同参观类型提出不同的具体要求,组织学生全面看、细心听、主动问、认真记。③参观后,教师要根据教学要求和参观计划,指导学生座谈收获、整理材料、客观评价、写好报告。 |

3. 以实际训练为主的教学方法

| 类型 | 含义 | 要求 |
|-----|----------------------------------|--|
| 练习法 | 学生在教师指导下运用知识去完成一定的操作,并形成技能技巧的方法。 | ①要有明确的目的与具体的要求。②要有周到的计划与适切的步骤。③要有恰当的分量与适当的难度。④要有科学的时段与有效的方法。⑤要有正确的态度与良好的习惯。⑥要有及时的检查与认真的总结。 |

续表

| 类型 | 含义 | 要求 |
|-----|--|---|
| 实验法 | 学生在教师的指导下,利用一定的仪器设备,通过条件控制引起实验对象的某些变化,从观察这些变化中获得知识的方法。 | ①明确目的,精选内容,制定详细的实验计划,提出具体的操作步骤和实验要求。 ②重视语言指导,重视教师示范的作用。 ③要求学生独立操作,及时检查结果。 |
| 实习法 | 是教师指导学生根据教学要求,组织学生在校内外一定场所从事一定的实习、实践工作,在具体操作过程中综合运用理论掌握知识、形成技能技巧的方法,又称实习作业法。 | ①实习前,做好准备。②实习中,教师要加强具体指导,做好操作示范,把握实习进程,检查实习效果,及时查漏补缺。③实习后,做好总结、评价。 |

4. 以情感陶冶为主的教学方法

| 欣赏教学法 | 情境教学法 |
|---|--|
| 在教学过程中,教师指导学生体验客观事物的真善美的一种方法,包括自然的欣赏、人生的欣赏和艺术的欣赏。 | 在教学过程中,教师有目的地引入或创设以形象为主体的具有一定情绪色彩的生动具体场景,以引起学生一定的情感体验,从而帮助学生理解教材,并使学生的心理机能得到发展的教学方法。 |

考点 49 小学课堂教学的教学原则

1. 直观性原则

(1) 定义

在教学中教师引导学生直接感知事物、模型或通过用形象语言描绘教学对象,使学生获得丰富的感性认识。

(2) 要求

- ① 正确选择直观教具和现代化教学手段;
- ② 直观要与讲解相结合;
- ③ 重视运用语言直观。

(3) 观点

• 夸美纽斯:凡是需要知道的事物,都要通过事物本身来学习,应该尽可能把事物本身或代替它的图像呈现给学生。

• 乌申斯基:儿童是靠形式、颜色、声音和感觉来进行思维的。

2. 启发性原则

(1) 定义

在教学中教师要承认学生是学习的主体,注意调动他们的学习主动性,引导他们独立思考,积极探索,生动活泼地学习,自觉地掌握科学知识和提高分析问题和解决问题的能力。

(2) 要求

- ① 调动学生学习的主动性;
- ② 启发学生独立思考,发展学生的逻辑思维能力;
- ③ 让学生动手,培养独立解决问题的能力;

④发扬教学民主。

(3)观点

- 孔子:不愤不启,不悱不发。
- 《学记》:道而弗牵,强而弗抑,开而弗达。
- 苏格拉底:助产术。
- 第斯多惠:一个坏的教师奉送真理,一个好的教师叫人发现真理。

3.巩固性原则

(1)定义

教学要引导学生在理解的基础上牢固地掌握知识和技能,长久地保持在记忆中,能根据需要迅速再现出来,以利于知识技能的运用。

(2)要求

- ①在理解的基础上巩固;
- ②重视组织各种复习;
- ③在扩充改组和运用知识中积极巩固。

(3)观点

- 孔子:学而时习之、温故而知新。
- 乌申斯基:复习是学习之母。

4.循序渐进原则

(1)定义

教学要按照学科的逻辑系统和学生认识发展的顺序进行,使学生系统地掌握基础知识、基本技能,形成严密的逻辑思维能力。

(2)要求

- ①按教材的系统性进行教学;
- ②注意主要矛盾,解决好重点与难点的教学;
- ③由浅入深、由易到难、由简到繁。

(3)观点

- 《学记》：“学不躐等”“不陵节而施”。
- “不积跬步，无以至千里；不积小流，无以成江海”。

5.因材施教原则

(1)定义

教师要从学生的实际情况、个别差异出发，有的放矢地进行有差别的教学，使每个学生都能扬长避短，获得最佳的发展。

(2)要求

- ①针对学生的特点进行有区别的教学；
- ②采取有效措施，使有才能的学生得到充分的发展。

(3)观点

- 孔子：因材施教的故事。

6.理论联系实际原则

(1)定义

教学要以学习基础知识为主导，从理论与实际的联系上去理解知识，注意运用知识去分析问题和解决问题，达到学懂会用、学以致用。

(2)要求

- ①书本知识的教学要注重联系实际；
- ②重视培养学生运用知识的能力；
- ③正确处理知识教学与技能训练的关系；
- ④补充必要的乡土教材。

(3)观点

- 陶行知“行以求知，知更行”。

7.量力性原则

(1)定义

教学的内容、方法、分量和进度要适合学生的身心发展,是他们能够接受的,但又要有有一定难度,需要他们经过努力才能掌握的,以促进学生的身心健康发展。

(2)要求

- ①了解学生的发展水平,从实际出发进行教学;
- ②考虑学生认识发展的时代特点。

(3)观点

- 《学记》：“语之而不知，虽舍之可也”。

考点 50 教学过程的基本规律

1.直接经验与间接经验相结合的规律

教学活动要以学习间接经验为主,同时结合学生的直接经验,两者的有机结合是提高教学效能和质量的重要条件。

2.掌握知识与发展能力相统一的规律

知识是发展智力的基础,发展智力又会促进知识的掌握。因此,掌握知识和发展智力互为发展的条件,两者是辩证统一的关系。

3.教师的主导作用与学生的主体作用相统一的规律

教学过程是由教师的教和学生的学共同组成的双边活动。体现的是“双主”的过程。

4.传授知识与思想教育相统一的规律

教学具有教育性,教学过程不仅要传授科学知识,同时还要进行

思想教育促进学生形成良好的道德品质。

考点 51 小学教学评价的类型

(一)按评价基准分类

按评价基准分类,教学评价可分为相对评价、绝对评价和自身评价。

1.相对评价

相对评价是在被评价对象的集合中选取一个或若干个个体为基准,然后把各个评价对象与基准进行比较,确定每个评价对象在集合中所处的相对位置。

| 优点 | 缺点 |
|-----------------------------------|---|
| 相对评价可以总体表现学生之间的差异或比较不同群体间学习成绩的优劣。 | 相对评价的着眼点放在个体差异上,不注重是否完成既定的教学目标,导致学生争分、争名次,忽略了自身素质的提高。 学习评价受两头小、中间大的比例限制,很难反映出学生进步状态。 评定比例的限制同样也会挫伤学生的积极性。 |

2.绝对评价

绝对评价是在被评价对象的集合之外确定一个标准,这个标准被称为客观标准。评价时把评价对象与客观标准进行比较,从而判断其优劣。

| 优点 | 缺点 |
|--|--------------------------------------|
| 绝对评价的标准比较客观。如果评价是准确的,那么评价之后每个被评价者都可以明确自己与客观标准的差距,从而可以激励被评价者积极上进。 | 绝对评价的标准很难做到绝对客观,容易受评价者的原有经验和主观意愿的影响。 |

3. 自身评价

这种评价是把被评价的个体的过去和现在进行比较,或者是将他的若干侧面进行比较。

| 优点 | 缺点 |
|---|---|
| 尊重个性特点,照顾个别差异,通过对个体内部的各个方面进行纵横比较,判断其学习的现状和趋势。 | 由于被评价者没经过与具有相同条件的其他学生作比较,难以判定他的实际水平和差距,激励功能不明显。 |

(二) 按评价功能分类

按评价功能分类,教学评价可分为诊断性评价、形成性评价和总结性评价。

诊断性评价、形成性评价和总结性评价的对比

| 类型 要点 | 诊断性评价 | 形成性评价 | 总结性评价 |
|----------|--------------|---------------|---------------|
| 实施时间 | 教学之前 | 教学过程中 | 教学之后 |
| 评价目的 | 摸清学生底细以便安排学习 | 了解学习过程,调整教学方案 | 检验学习结果,评定学习成绩 |

续表

| 类型 要点 | 诊断性评价 | 形成性评价 | 总结性评价 |
|----------|-------------------|--------------------|--------|
| 评价方法 | 观察、调查、作业分析、 测验 | 经常测验、作业分析、 日常观察 | 考试或考查 |
| 作用 | 查明学习准备情况和 不利因素 | 确定学习效果 | 评定学业成绩 |

(三)按评价表达分类(是否采用数学方法)

按评价表达分类,教学评价可分为定性评价和定量评价。

- ①定性评价
- ②定量评价

(四)按评价的主客体不同分类

按评价的主客体不同,教学评价可分为他人评价和自我评价。

- ①他人评价
- ②自我评价

(五)按评价的范围不同分类

按评价的范围不同,教学评价可分为单项评价和综合评价。

- ①单项评价
- ②综合评价

