

# 2019 年云南省事业单位招聘考试

## 模拟密卷九

### 职业能力倾向测验

姓 名: \_\_\_\_\_

准考证号: \_\_\_\_\_

## 注意事项

本测验共有 5 个部分，总时限为 90 分钟，满分 100 分。各部分不分别计时。

请在题本、答题纸上严格按照要求写好自己的姓名，填涂准考证号。

请仔细阅读以下注意事项：

1. 题目应在答题卡上作答，在题本上作答的一律无效。
2. 监考人员宣布考试开始时，你才可以开始答题。
3. 监考老师宣布考试结束时，你应立即停止作答，将题本、答题卡和草稿纸都翻过来留在桌上，待监考老师确认数量无误、允许离开后，方可离开。
4. 在这项测验中，可能有一些试题较难，因此你不要在一道题上思考时间太久，遇到不会答的题目，可以先跳过去，如果有时间再去思考。否则，你可能没有时间完成后面的题目。
5. 试题答错不扣分。
6. 特别提醒你注意，填涂答案时一定要认准题号。
7. 严禁折叠答题卡！

※※※

※ 停！请不要往下翻！听候监考老师的指示。 ※

※ 否则，会影响你的成绩。 ※

※※※

## 第一部分 常识判断

(共 20 题，参考时限 10 分钟)

根据题目要求，在四个选项中选出一个最恰当的答案。

请开始答题：

1. 关于下列地区的说法错误的是：

- A. 柴达木盆地：有“聚宝盆”的美称
- B. 波斯湾地区：既是著名产油区，又是古文明发祥地
- C. 潘帕斯草原：墨累河和达令河是主要河流
- D. 北海道地区：北海道渔场是世界第一大渔场

2. 关于时差问题，下列说法正确的是：

A. NBA 比赛“圣诞大战”时间为美国华盛顿时间 20 点整，那么在中国观看球赛的球迷应在 12 月 24 日早上 9 点来收看比赛

B. 2018 年俄罗斯世界杯中德国队与瑞典队的比赛时间是莫斯科时间 18 点整，那么我国球迷应该在晚上 23 点整观看比赛

C. 甲可以于北京时间早上 8 点向在英国伦敦留学的好友乙打国际长途问候其早安

D. 在东京旅游的张某比在国内的父母更晚见到每天的日出

3. 中国东风导弹中，“东风”的出处是：

- A. 辛弃疾《青玉案元夕》中“东风夜放花千树”
- B. 李煜《虞美人》中“小楼昨夜又东风，故国不堪回首月明中”
- C. 杜牧《赤壁》中“东风不与周郎便，铜雀春深锁二乔”
- D. 《红楼梦》中“不是东风压倒西风，就是西风压倒东风”

4. 下列科技常识说法正确的是：

- A. 近视佩戴凸透镜，远视佩戴凹透镜
- B. 培育秧苗时，为保护秧苗夜间不被冻伤，傍晚要从秧田里放水
- C. 温度越高，压强越小
- D. 火炬中常用的燃料是丁烷和煤油

5. 下列关于医学常识表述错误的是：

- A. 缺乏钙、磷、镁、锰、铜，可能会引起骨质疏松
  - B. 矿物质摄取过多，容易引起过剩及中毒
  - C. 所有的维生素机体都不能够合成，必须经常通过食物获取
  - D. 缺乏维生素 B2，会导致口腔溃疡
6. 6月9日-10日，第十八次上海合作组织峰会在青岛举办。“上海精神”是指：
- A. 互信、互利、平等、协商、尊重多样文明、谋求共同发展
  - B. 凝聚团结互信的强大力量，筑牢和平安全的共同基础，打造共同发展繁荣的强劲引擎，拉紧人文交流合作的共同纽带，共同拓展国际合作的伙伴网络
  - C. 推动建设相互尊重、公平正义、合作共赢的新型国际关系，确立构建人类命运共同体的共同理念
  - D. 相互尊重、公平正义、合作共赢
7. 下列说法错误的是：
- A. 张三欲将自己名下房屋赠给李四，怕子女不同意则与李四假签房屋买卖合同，实则未支付房款，并办理了房屋登记，李四取得该房产所有权
  - B. 王小二知道街头乞讨人员丁老头是骗子，但是感动于其精湛的演技，自愿给了钱财，丁老头构成诈骗
  - C. 小明今年 10 岁，隔壁老张送其一架钢琴，小明同意则取得钢琴所有权
  - D. 甲乙二人爬山，甲失足跌落，请求乙施救。乙要求甲把传家宝玉以低价出让给乙，甲为了保命被迫答应，乙构成乘人之危
8. 甲独自在家玩游戏，隔壁的乙、丙到甲家里找甲，强烈要求甲打开电视一起观看世界杯足球比赛，甲碍于面子只好同意。由于电视机质量问题，观看过程中电视机突然爆炸，三人均受重伤。关于这一事故，下列说法正确的是：
- A. 甲可要求电视机的销售者承担赔偿责任
  - B. 甲可要求乙、丙承担赔偿责任
  - C. 甲不可以要求电视机的生产者承担赔偿责任
  - D. 乙、丙有权要求甲承担赔偿责任
9. 在中国历史上有一个朝代与秦朝十分相似，都结束了分裂，完成了统一，都在政治制度上有一些创举，王朝存续的时间都十分的短。下列事件发生于这个朝代的是：
- A. 玄武门之变
  - B. 开皇之治

- C. 设立西域都护府 D. 赤眉起义
10. 下列有关文房四宝的说法错误的是：
- A. 制墨工艺以徽墨为珍品，古语有“黄金易得，李墨难求”的美谈  
B. 湖笔的故乡在浙江湖州，毛笔中的狼毫原料为狼狗的尾毛  
C. 宣纸具有易于保存、经久不脆、不会褪色等特点，故有“纸寿千年”之誉  
D. 书法四宝以湖笔、徽墨、宣纸和端砚著称
11. 为了深入推进京津冀协同发展，探索人口经济密集地区优化开发新模式，特设立雄安新区，下列关于其说法错误的是：
- A. 雄安新区是继深圳经济特区和上海浦东新区之后又一具有全国意义的新区  
B. 气候特征主要是春季干燥多风，夏季炎热多雨，秋季天高气爽，冬季寒冷干燥  
C. 容城南阳遗址是西周时期的城市遗址  
D. 中国电信 5G 试点已确定在雄安等城市开展
12. 下列选项说法正确的是：
- A. 王某的丈夫是现役军人，王某向法院提起离婚诉讼，法院应予以支持  
B. 甲公司与乙公司同一天申请注册同一个商标，乙使用在先，甲获得此商标权  
C. 小李见一老人晕倒，打车将其送至医院，老人病愈后小李可要求老人归还打车费  
D. 田某 15 周岁，将家中价值 5000 元的笔记本电脑卖给邻居，此行为不具有法律效力
13. 下列四大文明古国的位置与文明对应错误的是：
- A. 古埃及：北非尼罗河、象形文字、狮身人面像  
B. 古印度：南亚印度河和恒河、梵文、阿拉伯数字  
C. 古巴比伦：西亚两河流域、楔形文字、摩索拉斯陵墓  
D. 古代中国：东亚黄河、甲骨文、长城
14. 某校学生干部负责一台校庆晚会，请各个少数民族的同学上台表演节目，下列节目安排不合适的是：
- A. 朝鲜族姑娘们跳长鼓舞  
B. 蒙古族同学表演马头琴  
C. 维吾尔族学生冬不拉独奏  
D. 藏族学生表演扎木聂

15. 下列关于春秋五霸说法错误的是：
- A. 楚子使与齐桓公言曰：“君处北海，寡人处南海，唯是风马牛不相及也”
  - B. 雍季献计于晋文公：“竭泽而渔，岂不获得？而明年无鱼”
  - C. 楚庄王对臣下说：“楚京有大鸟，三年不飞，一飞冲天；三年不鸣，一鸣惊人”
  - D. 秦穆公说：“仁义之师，不推人于险，不迫人于阨”
16. 下列符合历史史实的是：
- A. 黄盖给曹操写的诈降书不可能是纸质的
  - B. 孟浩然和王昌龄都是边塞诗人
  - C. 《永州八记》写于作者仕途高升之时
  - D. 郑和下西洋可以借助指南针航海
17. 戏曲是一种综合性的舞台艺术，关于戏曲下列说法错误的是：
- A. 宋元南戏是从北宋末年到元末明初，在中国南方流行的传统戏曲艺术
  - B. 元曲四大家有关汉卿、王实甫、白朴和马致远
  - C. 明代四大声腔是浙江海盐腔、浙江余姚腔、江西弋阳腔和江苏昆山腔
  - D. 清朝末年，四大徽班进京分别是三庆班、四喜班、和春班和春台班
18. 关于我国著名古桥，下列说法正确的是：
- A. 洛阳桥位于河南省洛阳市的洛阳江上
  - B. 赵州桥位于河北省赵县的洨河上
  - C. 安平桥是我国现存年代最早的石桥
  - D. 风雨桥是世界最美的十座桥梁之一
19. 关于地震，下列说法错误的是：
- A. 在楼房里时，可选择厨房、浴室、厕所等开间小而不易塌落的空间避震
  - B. 正在用火时，应随手关掉煤气开关或电开关，然后迅速躲避
  - C. 从地震发生到房屋倒塌，可迅速外逃或从楼上跳下，必要时使用电梯
  - D. 在户外要避开高大建筑物，要远离高压线及石化、化学、煤气等有毒的工厂或设施
20. 下列生活常识说法正确的是：
- A. 醋可以解酒，因此酒喝多的时候可以大量喝醋
  - B. 香蕉含有大量纤维素，能够润肠通便

- C. 男子剃须时不可以用牙膏代替肥皂
- D. 榨汁机榨水果汁，营养价值更加丰富

※※※ 第一部分结束，请继续做第二部分！ ※※※

## 第二部分 言语理解与表达

(共 20 题，参考时限 20 分钟)

本部分包括表达与理解两方面的内容。请根据题目要求，在四个选项中选出一个最恰当的答案。

请开始答题：

21.现在很多家长对孩子的教育投入很大，社会上针对青少年开办的培训机构也很多，诸如各种兴趣班、辅导班、托管班等，课程亦是\_\_\_\_\_。这些社会培训课程，有的也有考级，也会举办各种比赛，以供学员展示学习成绩、体验比赛、拓展视野、交流互动等。

填入横线处最恰当的一项是：

- A.司空见惯 B.千篇一律  
C.五花八门 D.如法炮制

22.当前尚有少数受众认为恶搞红色经典是社会文化多元化的体现，作为\_\_\_\_\_压力的工具“一笑而过”，并无不可；还有的创作者辩解说，这是一种文艺创作，并没有太多恶意，是符合现代人口味的艺术再创造——社会上弥漫的这些错误思潮，无疑对这种行为起到了\_\_\_\_\_的作用。

依次填入横线处最恰当的一项是：

- A.舒缓 推波助澜 B.缓解 因势利导  
C.平衡 火上浇油 D.释放 如虎添翼

23.国有资本投资公司作为管资本的平台，所投资的企业大多数应是混合所有制企业。在发展混合所有制企业过程中，应注重形成股权上的\_\_\_\_\_机制，\_\_\_\_\_各类资本主体的积极性，\_\_\_\_\_企业发展动力和活力。

依次填入横线处最恰当的一项是：

- A.平衡 唤醒 迸发 B.制衡 调动 激发  
C.均衡 鼓舞 激起 D.失衡 勉励 释放

24.推进城市精神文明建设，既要\_\_\_\_\_优良传统，又要\_\_\_\_\_现代文明；既要树立具有特色的正确价值导向，又要及时总结推广好的经验和做法；既要努力



提高市民的文化道德素质，又要不断\_\_\_\_\_管理者的思想认识水平和管理能力，并坚持管理者率先示范。

依次填入横线处最恰当的一项是：

- A.继承 吸纳 提升 B.发扬 汲取 加强  
C.弘扬 吸收 巩固 D.秉承 接收 增强

25.一个国家的政治发展道路要与本国历史文化传统相衔接，不能不顾本国历史文化传统，对他人的制度模式进行\_\_\_\_\_；一个国家的政治发展道路要符合人类历史发展规律，不能\_\_\_\_\_历史潮流和历史趋势。

依次填入横线处最恰当的一项是：

- A.生搬硬套 违背 B.削足适履 抗拒  
C.按图索骥 违反 D.东施效颦 违抗

26.我们倡导共建“一带一路”，发起创办亚洲基础设施投资银行，设立丝路基金，更多地造福沿线各国人民。我们提出对话不对抗、结伴不结盟，\_\_\_\_\_零和思维(博弈论中的不合作思维)，推动\_\_\_\_\_人类命运共同体，获得世界的广泛认可和支持。

依次填入横线处最恰当的一项是：

- A.坚持 建设 B.坚守 营建  
C.摒弃 营造 D.摒弃 构建

27.从一条广告到一个媒体方阵，可以说，中国的对外传播从来没有像今天这样好的条件。然而，中国的对外传播也从来没有像今天这样遇到前所未有的\_\_\_\_\_。当中国在阔步走向世界的同时，“失语挨骂”的问题\_\_\_\_\_。“中国威胁论”“中国崩溃论”这些老眼也被翻来覆去炒作，境外部分媒体和有关人士不时有误解、歪曲、攻击中国的言论和谣言。

填入划横线部分最恰当的一项是（ ）。

- A.麻烦 比比皆是 B.问题 司空见惯  
C.挑战 如影随形 D.机遇 俯拾即是

28.就像公路畅通需要合理设置交通灯一样，空中交通也需要有序\_\_\_\_\_。一旦起降飞机过多，进出港航路拥堵，为保证安全，管制员只能采取流量控制的方式延缓起降，如果遇到异常天气或其他情况，更是容易造成大面积\_\_\_\_\_。尤其在北上广等地的繁忙机场，管制员面临着巨大的安全压力。

填入划横线部分最恰当的一项是（ ）。

- A.指挥 延误 B.指导 耽搁  
C.指点 耽误 D.引导 贻误

29.这五年，人们感受到中国立法的铿锵脚步。无论是加强重要领域立法，确保国家发展、重大改革于法有据，还是适应形势发展需要，\_\_\_\_\_对现有法律进行修订完善；无论是打破部门利益\_\_\_\_\_克服立法部门化倾向，还是最大限度地开门立法，以最大诚意汇聚民意，这五年，中国立法越来越适应时代发展，越来越满足现实需要，越来越体现党心民意，越来越展示中国特色。

填入划横线部分最恰当的一项（ ）

- A.推陈出新 樊篱 B.与时俱进 藩篱  
C.革故鼎新 束缚 D.吐故纳新 约束

30.文物资源浩如烟海，保护责任重若泰山。颇显遗憾的是，各级文物系统的行业、事业机构设置同其承担的繁重任务相比，颇显\_\_\_\_\_。近年来，中央下大力气支持社会力量参与文保工作。将有限的使用权让渡给企业，甚至个人，可以说是一种大胆的创新和\_\_\_\_\_。但是，文保的社会参与刚刚上路，时间不长，经验不多，与文物保护实际需要相比，仍存在较大\_\_\_\_\_。

依次填入划横线处最恰当的一项是：

- A.游刃有余 创造 落差 B.得心应手 拓展 距离  
C.力不从心 尝试 差距 D.无能为力 冒险 差别

31.宪法及其法律效力具有整体性和不可分解性，任何将宪法序言与宪法总纲、宪法具体条文区分开来、进而认为宪法序言没有法律效力的观点，都是错误的。正如一个人如果被肢解之后就不成其为人一样，如果有人硬要把宪法的所有要素肢解开来，作出有无法律效力的区分，那么当把宪法的标点符号、数字、文字、段落等分解出来后，宪法本身就不复存在了，更谈何宪法及其序言的法律效力。所以，我国宪法作为一个完整的不可分割的有机整体，宪法的每一个字句符号、每一个组成部分都是具有法律效力的。

下列说法不符合这段文字意思的是：

- A.将宪法的序言与总纲、条文分开来理解是错误的  
B.我国宪法及其法律效力具有整体性和不可分解性  
C.把宪法的标点符号、数字等分解依然有法律效力  
D.作为整体，宪法的每一个字句符号都有法律效力

32.据商务部监测，今年春节黄金周期间，全国零售和餐饮企业销售额首破 9000 亿元，同比增长 10.2%。此外根据观测，老字号、品牌餐饮仍是消费者的聚餐首选，春节期间老字号餐饮门店订座爆满、排队等位已经成为一种常态。随着生活水平的提高、消费观念的变化，越来越多人会在春节期间走进酒楼食肆，亲友相聚、推杯换盏，连年夜饭都被越来越多家庭“搬”到了饭馆里——春节餐饮消费火爆，并不让人意外。那为什么老字号成为聚餐首选呢？

这段文字接下来最可能谈论的内容是：

- A.春节期间人们消费的高峰期
- B.老字号的餐饮春节期间火爆
- C.老字号成为聚餐首选的原因
- D.很多家庭年夜饭选择老字号

33.据报道，岳阳市政府正与外地投资者洽谈转让岳阳楼的经营权用于旅游开发。把岳阳楼这样国家重点文物保护单位的经营权拿出来进行旅游开发，确实可能让文物面临不可预测的风险。但问题的另一面是，文物不能只保护而不利用。文物一旦破坏就无法恢复，这决定了必须以保护为第一目标，开发利用永远要服从于保护而居于次要地位。但这不等于文物绝对不能或不应开发利用。事实上，保护与利用并非水火不容，利用得好有助于保护，保护得好也会促进利用，二者完全可以彼此助益，形成正循环。

通过这段文字作者想表达的是（ ）

- A.岳阳楼之举可能让文物面临不可预测的风险
- B.文物应以保护为主
- C.对待问题应全面看待
- D.文物既需保护也需利用

34.从 2011 年日本福岛核泄漏事件后，中国部分城市发生抢盐风波，到 2013 年出现人感染 H7N9 禽流感病例，鲜有人敢吃鸡肉，面对各种似是而非的小道消息，“宁可信其有，不可信其无”一直是不少人的首选策略。其中很重要的一个原因，在于他们并不知道谁能提供最及时、权威的说明解释。从这个意义上说，打消疑惑、安定人心的关键，是最大程度消除信息的不对称。政府部门和权威机构有义务用通俗的表达方式、灵活的沟通手段，多渠道公布信息，帮助公众增强对谣言的辨别能力，进而全面提升健康认知水平。

这段文字主要表达的是（ ）

- A.分析人们轻信“健康谣言”的原因
- B.就击碎“健康谣言”提出建议
- C.应通过多样化的手段提高公众的健康认知水平
- D.批判“健康谣言”对人们产生的负面影响

35.旅游人群的集中，可能会引发一些难以预估的治理问题。比如，一些展览、热门景区游人如织，人气虽高体验却不大好。倘若长期对此视而不见，或采取临时抱佛脚的态度草草应付，就会极大影响人们的旅游体验。长期维持高人气，就必须让治理的完善、服务的提升跟上旅游发展的脚步，跟上人们对旅游品质的时代需求。

这段文字意在说明（ ）

- A.一些热门景区人气很高
- B.服务的提升要跟上旅游发展的步伐
- C.需要对旅游中存在的问题进行治理并提升服务质量
- D.旅游人群集中会引发一些治理问题

36.①因为咖啡因对于胃肠道的消化有一定的影响，达到一定数量后会刺激胃液和胃蛋白酶的分泌，从而加快油脂分解的速度

②对于茶水来说，这与其中的咖啡因有一定的关系

③但是，如果进食后马上喝茶，反而会因为胃肠道受到过度刺激而引起消化不良

④还有可能因为其中的鞣酸和茶碱，增加患结石的风险

⑤解腻其实是油脂摄入过多，有了油腻的感觉之后，能够加速分解油脂的一种感觉

⑥所以建议喜欢喝茶的朋友们最好吃完饭半小时之后再喝茶

将以上 6 个句子重新排列，语序正确的一项是：

- A.⑤④⑥③②①
- B.⑤②①③④⑥
- C.③①②④⑥⑤
- D.②①④⑥⑤③

37.从单一出口到多口径分流，从毕业即就业到慢就业、自主创业，从大学生毕业后的多元选择中，能够清晰地看到“95 后”大学生们的择业观在悄然发生改变。较之父辈与以往的师兄师姐们，“95 后”的毕业生们有着更多新奇的想法，他们敢于并乐于“在不可能中寻求可能”；他们更自我、更个性，不愿循规蹈矩，不愿完

全活在父母的期望和别人的目光中，按照大多数人的意愿捧所谓的“铁饭碗”和“金饭碗”；他们不再那么看重稳定安逸，看重所谓体面和待遇，而是更乐于接受挑战，更看重工作的成长性；他们的目标和定位越来越明确，对人生规划和自身要求也越来越高。

这段文字主要说明（ ）

- A. 阐述“95后”大学生们的择业观
- B. 剖析大学生们择业观发生变化的原因
- C. “95后”大学生们的人生规划和自身要求也越来越高
- D. “95后”的大学生们更有个性

38. 石桥古法造纸选用纯天然的原材料，整个过程要经过构树、削皮、构皮麻、浆灰、煮料、漂洗、选料、碓料、袋洗、抄纸、压纸、晒纸、撕纸等 10 多个步骤，120 多道工序，全部工序都是由手工完成。从原料做成纸浆，最快也要 45 天完成。因此，古法造纸的成本比普通造纸高出许多，但价格也比普通纸高出很多。尽管如此，古法造纸在市场仍然非常受欢迎，每年销量高达五百多万，匠人们也收获了实实在在的经济收益。

这段文字意在说明（ ）

- A. 古法造纸的成本及价格都比普通纸高
- B. 古法造纸在市场上受欢迎
- C. 古法造纸的工序是由手工完成的
- D. 古法造纸需经过多道工序

39. 易地扶贫不止包括将生活在缺乏生存条件地区的贫困人口安置到别处，还包括通过改善安置区的生产生活条件、调整经济结构和拓展增收渠道，帮助他们逐步脱贫致富。当前，我国易地扶贫取得了显著成效，\_\_\_\_\_。一些地区在唯上的导向下，扶贫只顾着完成“数字指标”，没有嵌入“贫困户立场”，最终沦为形式主义，也就在所难免。

填入划横线部分最恰当的一项是：

- A. 个别地区易地安置选址的不科学性，造成贫困户“职住分离”
- B. 但在实施过程中也依然存在着很多亟待解决的问题
- C. 但在有的地方，重“易地”形式轻“扶贫”本身的现象依旧存在
- D. 各个地区均将易地扶贫工作纳入重点规划并积极落实

40. 育儿是很多人生命历程中的重要一环。谁来养、怎么养，不同的主体、不同的方式，对孩子会起到不同的作用。尤其是当两代人面对育儿问题时，稍有不妥，就容易引发各种家庭问题，给孩子的成长带来负面影响。比如，有的老人溺爱孩子，纵容孩子养成坏脾气；有的年轻父母没有经验，照顾孩子缺乏耐心。其实，相比两代人之间的分歧，如何通过合作谋求共识更重要。

接下来最可能讲的是：

- A. 育儿是生命历程中的重要一环
- B. 两代人如何通过合作进行育儿
- C. 两代人面对育儿问题引发的家庭矛盾
- D. 家庭问题给孩子的成长带来负面影响

**※※※ 第二部分结束，请继续做第三部分！ ※※※**

## 第三部分 数量关系

(共 10 题，参考时限 10 分钟)

在这部分试题中，每道题呈现一段表述数字关系的文字，要求你迅速、准确地计算出答案。

请开始答题：

41、小李接收了一批物资，已知这批物资不超过 10000 个，如果每个贫困户分 9 个，则多出 7 个；如果每户多分一个，则少 2 个；如果每户多分 2 个，则多出 9 个；这批物资数量有几( )个？

- A. 9897
- B. 9898
- C. 9899
- D. 9900

42、一次商场里搞活动抽奖，在抽奖箱里放有红色小球 5 个，白色小球 4 个，黑色小球 9 个，摸到红色为一等奖，摸到白色为二等奖，摸到黑色为三等奖，摸出后不放入，一次购物满 2000 元可以抽奖 5 次，满 4000 元抽奖 10 次，以此类推……问至少要花多少钱才能保证一定能中一等奖？

- A. 2000
- B. 3500
- C. 4500
- D. 6000

43、五一劳动节学校组织植树活动，甲乙两队共植松柏 180 棵。已知甲队所植松柏数量之比为 2 : 3，乙队植树总量的 29% 是松树，则甲队植了多少棵柏树？

- A. 60
- B. 29
- C. 48
- D. 30

44、甲、乙两人在 400 米的操场上散步，甲乙两人同时从 A 点出发，丙从 B 点也沿同一方向出发同时，甲 5 分钟以后追上丙，乙 10 分钟后追上丙，40 分钟以后甲第一次遇到乙，已知乙走一圈需要 10 分钟。问 A、B 两点较短的距离为( )米？

- A. 50
- B. 100
- C. 150
- D. 200

45、河流赛道 AB 两地相距 120 米，A 到 B 为顺水，水流速度 2 米/秒，甲船速度为 6 米/秒，乙船速度为 4 米/秒。已知，甲、乙同时分别从 A、B 两端出发相向而行，问多

少秒后甲第二次与乙迎面相遇？

- A. 48
- B. 50
- C. 52
- D. 54

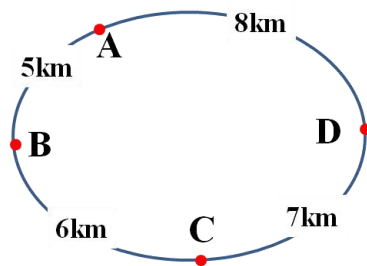
46、某项工程，甲队单独完成需要15天，乙队单独完成需要12天，丙队单独完成需要18天，若按照甲、乙、丙、甲、乙、丙...的顺序轮流工作，每个循环每队工作两天，那么完成整个工程需要多少天？

- A.  $14\frac{1}{2}$
- B.  $14\frac{8}{15}$
- C.  $13\frac{1}{2}$
- D.  $13\frac{8}{15}$

47、某班共有 50 个男生，其中有 30 个人参加足球队，22 个人参加篮球队，10 个人参加排球队。已知没有一个人同时参加三个队的，同时每个人至少要参加一项。有 6 个人既参加足球队又参加篮球队，有 2 个人既参加篮球队又参加排球队，问只参加排球队的有( )人？

- A. 3
- B. 4
- C. 5
- D. 6

48、有四个仓库分别位于某环形道路上（如图所示），已知A、B、C、D仓库分别有货物80kg、110kg、90kg、70kg，仓库间距离如图所示，现要沿环形道路将货物集中，问将货物集中到哪个仓库最省钱？（单位质量货物每公里的运输费用相同）



- A. A
- B. B
- C. C
- D. D

49、某年3月有4个周一和4个周二，所有周一和周二对应的日期之和是128，则 该年7月1日是星期几？

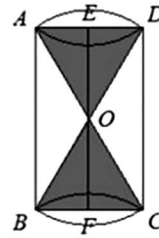
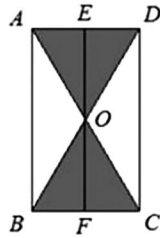
- A. 星期一
- B. 星期日



C. 星期三

D. 星期五

50、如图，ABCD 是四边形，BC=6cm，AB=10cm，对角线 AC、BD 相较于 O。E、F 分别是 AD 和 BC 的中点，图中的阴影部分以 EF 为轴旋转一周，则白色部分扫出的体积是( )立方厘米？( $\pi \approx 3$ )



A. 270

B. 90

C. 180

D. 45

※※※ 第三部分结束，请继续做第四部分！ ※※※

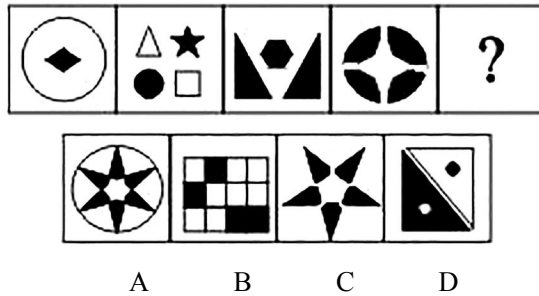
## 第四部分 判断推理

(共 35 题，参考时限 35 分钟)

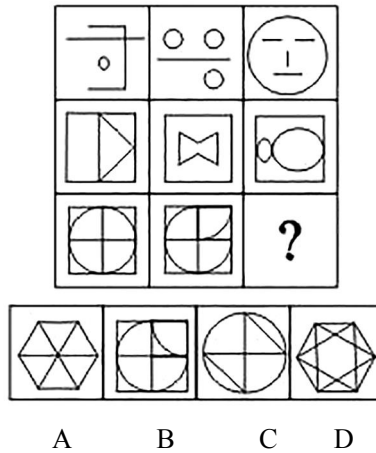
一、图形推理。请按每道题的答题要求作答。

请开始答题：

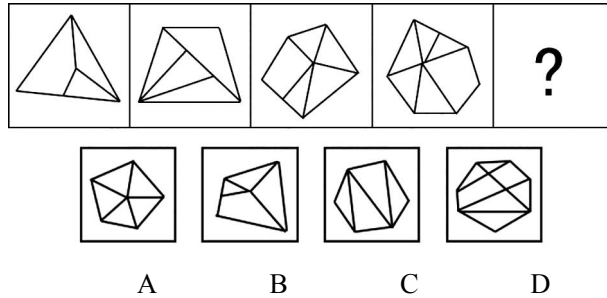
51. 从所给的四个选项中，选择最合适的一个填入问号处，使之呈现一定的规律性：



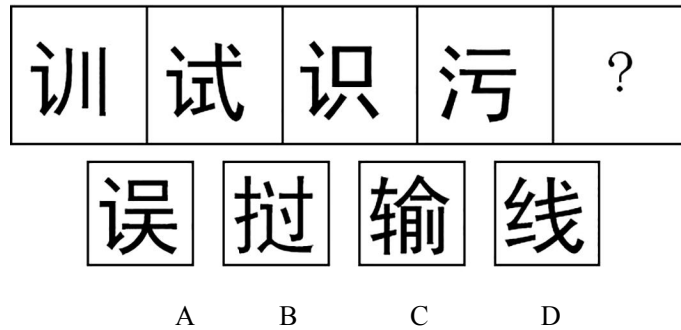
52. 从所给的四个选项中，选择最合适的一个填入问号处，使之呈现一定的规律性：



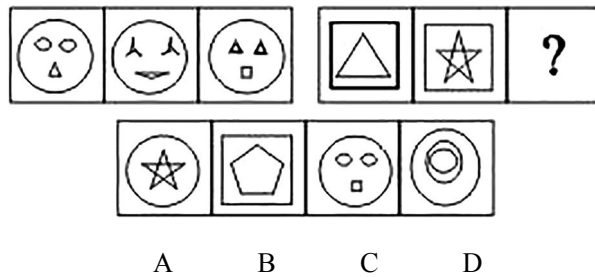
53. 从所给的四个选项中，选择最合适的一个填入问号处，使之呈现一定的规律性：



54. 从所给的四个选项中，选择最合适的一个填入问号处，使之呈现一定的规律性：



55. 从所给的四个选项中，选择最合适的一个填入问号处，使之呈现一定的规律性：



二、定义判断。每道题先给出定义，然后列出四种情况，要求你严格

依据定义，从中选出一个最符合或最不符合该定义的答案。注意：假设这个定义是正确的，不容置疑的。

请开始答题：

56. 目前，社会上出现的制作和销售假币的现象非常普遍，已经危害正常社会秩序。公安等部门对此进行了多次集中整治，端掉了一大批制假币的窝点，收缴大量制假币的机器并抓获大量犯案人员。但是，社会上制作假币的现象仍不见好转，请问以下哪项不能解释上述原因？

- A. 假币的买方市场依然存在
- B. 所破获的制假窝点只占制假币市场的很小的一部分
- C. 假币和真币长的一模一样且没有防伪标识，人们很难区分
- D. 假币用起来和真币一样，可以买很多东西

57. 为响应国家政策，某新能源公司计划裁员 15%，并将三个生产效率低下的车间撤销。这三个车间人数正好占该公司总人数的 15%。实施计划后，三个效率低下的车间被撤销，最后整个公司实际减员 10%。此过程中，该公司内部人员有所调整，但整个企业只有减员，并没有增员。根据以上信息，现有三个命题：

I. 实施上述计划后，有的车间调入新成员

II. 实施上述计划后，没有一个车间，调入的新成员总数超过公司原来总人数的 5%

III. 实施上述计划后，被撤销的车间中的留任人员，不超过该公司原来总人数的 5%

以下哪项一定为真？

- A. I、II 和 III
- B. 只有 I 和 II
- C. 只有 II 和 III
- D. 只有 I

58. 某高校三名毕业生均找到工作，现在辅导员想知道他们具体工作，只知道以下信息：小王、小陈和小赵三人，一个来自兰州，一个来自广州，一个来自徐州，他们所找的工作：一个是财务，一个是管理，一个是工程。已知：

①小陈不是工程，②小陈不是来自徐州，③小赵不是来自兰州，④工作是财务的人不来自广州，⑤工作是工程的人来自兰州。

根据以上条件，可推出小陈的工作是：

- A. 财务
- B. 管理

- C. 工程                      D. 不知道

59. 考试结束后，班上学生对成绩有如下猜测：

王某：我们班上所有人都及格了

张某：如果班长及格了，那么夏兰没及格

李某：班长及格了

周某：我们班上有人没及格

以上对话中只有一个是假的，根据以上信息可知下列哪项正确？

- A. 王某说假话，班上有人没及格
- B. 张某说假话，班长及格了
- C. 李某说假话，班长没及格
- D. 周某说假话，班上人都及格了

60. 《自然》杂志首次在线发表中科院暗物质粒子探测卫星“悟空”(DAMPE)的探测成果：“悟空”卫星的科研人员成功获得了目前世界上最精确的高能电子宇宙线能谱。宇宙空间中存在着“质量为 1.4 万亿电子伏左右的新物理粒子”。科学家推测，它可能就是人们长期以来寻找的暗物质。以上说法为真，以下哪项不能支持该结论？

- A. 中国人第一次用自己的卫星，在全世界首次可能发现了暗物质
- B. “悟空”瞄准了这一前沿，在空间开展了探索性的工作，可能暗物质粒子相互碰撞并湮灭，将转换为高能电子。那么到空间去精确地探测高能电子能谱，就可以发现暗物质存在的蛛丝马迹
- C. 这种异常来自于宇宙中“质量为 1.4 万亿电子伏左右的新物理粒子”，它可能就是长期以来寻找的暗物质
- D. “悟空”工作在 500 公里的太阳同步轨道，在能量、方向、电荷，包括粒子鉴别方面，都达到世界最高水平

61. 2017 年 11 月份，中国制造业采购经理指数(PMI)为 51.8%，比上月上升 0.2 个百分点，制造业继续保持稳中有升的发展态势。从分企业规模看，大型企业 PMI 为 52.9%，比上月微落 0.2 个百分点，继续在扩张区间内平稳运行；中型企业 PMI 为 50.5%，比上月上升 0.7 个百分点，重回临界点之上；小型企业 PMI 为 49.8%，比上月回升 0.8 个百分点，抵近临界点。

根据以上信息能起到削弱作用的是：

- A. 生产指数为 54.3%，比上月上升 0.9 个百分点，持续位于临界点之上，表

明制造业生产扩张步伐加快

B. 新订单指数为 53.6%，比上月上升 0.7 个百分点，位于临界点之上，表明制造业市场需求持续增长

C. 原材料库存指数为 48.4%，比上月下降 0.2 个百分点，低于临界点，表明制造业主要原材料库存量下降

D. PMI 只说明 11 月份的值，仅靠 11 月的数据不能推出中国制造业保持稳中有升的发展态势

62. 某企业新招五名应届毕业生：甲、乙、丙、丁和戊，小王对他们的身高做出了如下猜测：丙没有丁高，甲没有乙高，戊没有丁低，而乙不如丙高。请问，这五名应届毕业生的身高中最低的是( )

- A. 甲
- B. 乙
- C. 丁
- D. 戊

63. 为了提高某高中的升学率，该高中班主任在每次考试后按照成绩进行排名，按照排名前后顺序安排座位，前四排都是学习成绩排名靠前的学生，后四排是学习成绩排名靠后的学生，发现该年该高中的升学率确实上升了。对此有人推测，班主任这种做法有利于该校的升学率。根据以上的信息，最能对上述结论起到削弱作用的是：

- A. 在学校里，学习成绩不是衡量学生成绩的唯一指标
- B. 座位的前后与学校的升学率有很大的关系
- C. 通过研究发现，坐在前排的学生学习成绩反而下降，不利于提高该高中的升学率
- D. 在老师眼里，学生都是通过学习成绩区分好学生与差学生

64. 在锂硫电池的电化学性能研究中，硫基正极材料的研究进展相对滞后，制约了锂硫电池性能提高以及商业化生产。研究者们采用了多种方法来提高硫基正极材料的电化学性能。因此，研究合成高性能硫基正极材料成为这一领域的研究重点。以下哪项如果为真，不能支持上述结论？

- A. 正极材料能够对反应中间产物进行有效地吸附或限制，避免穿梭效应的产生
- B. 正极材料应具有较短的电子与锂离子传输路径，以保证较高的电化学反应动力学速率，使材料具有高容量和高功率

C. 正极材料在所研究电化学窗口内应有较低的化学稳定性，能与电解液发生反应

D. 正极材料应具有足够的多余空间与良好的结构稳定性，能够适应充放电过程中的体积变化，以保持电池结构的稳定

65. 根据国务院有关部署，现就调整房地产交易环节契税优惠政策如下：

I. 对个人购买家庭唯一住房(家庭成员范围包括购房人、配偶以及未成年子女，下同)，面积为 90 平方米及以下的，减按 1%的税率征收契税；面积为 90 平方米以上的，减按 1.5%的税率征收契税。

II. 对个人购买家庭第二套改善性住房，面积为 90 平方米及以下的，减按 1%的税率征收契税；面积为 90 平方米以上的，减按 2%的税率征收契税。

根据以上信息可以推出的结论是：

A. 个人将购买不足 2 年的住房对外销售的，全额征收营业税；个人将购买 2 年以上(含 2 年)的住房对外销售的，免征营业税

B. 小明在某市买了一套刚需 89 平方米的商品房来做婚房，此时小明所缴纳的契税税率是 1.5%

C. 小张在某市买了一套住宅面积是 94 平方米的商品房，由于优惠政策实际使用面积可达 105 平方米，此时作为第二套住宅的小张所缴纳契税的税率是 2%

D. 在行政区域购买建筑面积在 90 平方米以上商品住房或二手房的客户可申请登记本人及配偶的户口

三、类比推理。每道题先给出一组相关的词，要求你在备选答案中找出一组与之在逻辑关系上最为贴近、相似或匹配的词。

请开始答题：

66. 摩登：时髦

A. 萝卜：养身

B. 马赛克：锦砖

C. 枇杷：润肺

D. 网络：上网

67. 鹧鸪：离别

A. 凤凰：追求

B. 喜鹊：平安

C. 鸿鹄：理想

D. 鸿雁：和平

68. 物理：光学

- A. 化学：无机化学                      B. 语文：数学  
C. 生物：科学                              D. 政治：思想

69. 滑雪：运动

- A. 绿萝：植物                              B. 中药：野草  
C. 喝茶：解渴                              D. 睡觉：吃饭

70. 社稷：国家

- A. 油菜：菜籽                              B. 老妪：老媪  
C. 内子：丈夫                              D. 桑麻：农事

71. 详细：说明

- A. 痛苦：挨饿                              B. 狂风：暴雨  
C. 下雪：冬至                              D. 仔细：检查

72. 荷尔蒙：激素

- A. 红薯：土豆                              B. 绘画：动漫  
C. 胰岛素：糖尿病                      D. 维他命：维生素

73. 脐橙 对于 ( ) 相当于 ( ) 对于 砂糖

- A. 橙汁：甜菜                              B. 沙糖桔：红糖  
C. 澳芒：果糖                              D. 水果：冰糖

74. 苦心孤诣：粉墨登场

- A. 不耻下问：高瞻远瞩                      B. 面面俱到：按部就班  
C. 夙兴夜寐：饮鸩止渴                      D. 处心积虑：罄竹难书

75. 经济：发展

- A. 学习：知识                              B. 产权：保护  
C. 图纸：地点                              D. 创新：高铁

四、逻辑判断。每题给出一段陈述，这段陈述被假设是正确的，不容



置疑的。要求你根据这段陈述，选择一个答案。注意：正确的答案应与所给的陈述相符合，不需要任何附加说明即可以从陈述中直接推出。

请开始答题：

76. 当黑猩猩不安时，它的同伴通常会和它坐在一起，通过亲吻、梳毛或者拥抱，为其提供慰藉。最近一项研究结果表明，和成年黑猩猩相比，年幼黑猩猩会为同伴提供更多上述慰藉。因此有人认为，年幼黑猩猩更有同情心。

以下各项如果为真，最能削弱上述观点的是：

- A. 移情测试指出，相比之下，人类从童年到青春期会变得更有同情心
- B. 研究人员在大猩猩中也发现了类似的现象
- C. 年长黑猩猩在表达同情心方面方式更多样，并不局限于亲吻、梳毛
- D. 年长黑猩猩可能给与的安慰较少，但其慰藉效果却很好

77. 七巧板是一种古老的中国传统智力玩具，顾名思义，是由七块板组成的。而这七块板可拼成许多图形（1600 种以上）。操作七巧板是一种发散思维活动，有利于培养人们的观察力、注意力、想像力和创造力，不仅具有娱乐的价值，还具有一定的教育价值。由此可见，七巧板有助于培养儿童的想象能力。

以下各项如果为真，最能支持上述论证的是：

- A. 七巧板是我们祖先的一项充满智慧的创造
- B. 七巧板已经引起了许多领域研究人员的兴趣
- C. 七巧板可以一个人玩，也可以几个人同时玩
- D. 七巧板通过不同的搭配变形激发儿童想象力

78. A 国计划于明年提高所有地方的征税点，每个档次大概提高 2000 元，这将是该国从 2013 年调整之后的又一次调整。为此，某电视台评论员表示，之所以要提高所有地方的征税点，主要是为了应对市场环境经济不景气，提高企业的积极性。

最能支持上述论断的一项是：

- A. A 国将拟计划会加快实行该政策的进度
- B. A 国的市场环境比较景气，但由于为了提高人民的生活质量，才会决定提高征税点
- C. 国家提高征税点会带来整个大环境经济的改善，企业的存活率增加
- D. 国家提高征税点有利于政府对企业的管理

79. 在一些地方，每到冬季，都会拿一种植物的叶片煮水喝，以此来御寒。据分析，该植物中含有一种成分确实能助人发热从而对抗寒冷。有专家认为，喝该种植物制成的饮品应有所控制，摄入过多反而会对身体产生危害。

以下哪项如果为真，最能支持专家的观点？

- A. 在日常饮食中，多吃一些热性食物，对抵御严寒是有效的
- B. 吃生姜也可御寒，但要注意用量，不宜过多
- C. 要想更好抵御寒冷，在喝该植物饮品的同时应当多穿衣服
- D. 该植物同时含有一种对胃有刺激作用的物质，该种物质容易引起胃部不适

80. 近些年，“断食”是健康养生圈里流行的一个名词，被赋予了“长寿”“防病”的神奇效果。某研究所让一组小白鼠进行间歇断食，而另一组小白鼠正常喂食，间歇性断食的小白鼠在迷宫里穿梭自如，并且更长寿，痴呆得更慢。于是专家们得出结论：断食一定有利于人的健康长寿。

以下各项如果为真，**无法削弱**专家的意见的是：

- A. 加强体育锻炼，比如每日5公里跑步，从效果上看比断食对身体更有益
- B. 选择断食的人会调整作息时间提前入睡同时也改变饮食习惯以素菜为主
- C. 小白鼠在实验室里的生活环境和人类在日常生活中的生活环境相差甚远
- D. 刚出生才一个月大的小白鼠分在一组，已经一岁的小白鼠分在另外一组

**根据所给材料，回答81~85题。**

某高校学生会有甲、乙、丙、丁、戊、己、庚七名优秀青年志愿者，现拟分成两个小组去做调研，第一组有3人，第二组有4人，且分组需满足以下条件：

- (1) 己被指定必须在第二组；
- (2) 甲和丙不在同一组；
- (3) 戊和丙至多有一人在第一组；
- (4) 如果乙在第一组，则丁也一定在第一组。

81. 如果乙在第一组，则下列哪项中的志愿者**不可能**在第一组？

- A. 甲
- B. 丙
- C. 丁
- D. 庚

82. 如果戊在第一组，则下列哪项中的志愿者一定在第二组？

- A. 甲                                        B. 乙
- C. 丁                                        D. 庚
83. 如果甲在第二组，则下列哪项中的志愿者一定也在第二组？
- A. 乙                                        B. 丙
- C. 丁                                        D. 戊
84. 如果丁和庚在同一组，则可以得出以下哪项？
- A. 甲在第一组                            B. 乙在第一组
- C. 戊在第二组                            D. 庚在第二组
85. 根据题干已知信息，以下哪个选项中的三人**不能**出现在同一组？
- A. 甲、乙、戊                            B. 戊、丁、庚
- C. 甲、丁、庚                            D. 乙、丙、戊

※※※ 第四部分结束，请继续做第五部分！ ※※※

## 第五部分 资料分析

(共 15 题，参考时限 15 分钟)

所给出的图、表、文字或综合性资料均有若干个问题要你回答。你应根据资料提供的信息进行分析、比较、计算和判断处理。

请开始答题：

### 一、根据以下资料，回答 86~90 题。

2018年，某省全年规模以上工业增加值按可比价格计算比上年增长4.8%，增速比去年同期下降了4.2个百分点。

全年国有及国有控股企业增加值比上年增长1.9%；集体企业增加值下降1.1%；股份制企业增加值增长2.7%；外商及港澳台商投资企业增加值增长10.8%。

在41个大类行业中，24个行业增加值保持增长，20个行业增加值增速超过全省平均水平。其中，汽车制造业增加值增长32.3%；铁路、船舶、航空航天和其他运输设备制造业增加值增长16.0%；医药制造业增加值增长15.0%；金属制品业增加值增长8.1%；通用设备制造业增加值增长0.8%。在六大高耗能行业中，化学原料和化学制品制造业增加值增长27.5%，非金属矿物制品业增加值增长7.9%，黑色金属冶炼和压延加工业增加值下降0.4%，石油加工、炼焦及核燃料加工业增加值下降0.6%。

全年规模以上工业企业高新技术产品增加值比上年增长7.8%，占规模以上工业增加值的比重由上年的43.9%提高到47.2%。全年规模以上工业企业完成出口交货值3260.1亿元，比上年增长0.9%。其中，农副食品加工业完成出口交货值514.5亿元，增长0.5%；黑色金属冶炼和压延加工业完成497.5亿元，增长40.1%；专用设备制造业完成261.7亿元，增长11.0%；石油加工、炼焦和核燃料加工业完成240.8亿元，下降14.3%；通用设备制造业完成225.7亿元，增长3.8%。

86. 2018年，某省各行业增加值增速从高到低排序正确的是：

- A. 汽车制造业增加值—医药制造业增加值—化学原料和化学制品制造业增加值
- B. 非金属矿物制品业增加值—金属制品业增加值—通用设备制造业增加值
- C. 医药制造业增加值—黑色金属冶炼和压延加工业增加值—石油加工、炼焦及核燃料加工业增加值

D. 非金属矿物制品业增加值—铁路、船舶、航空航天和其他运输设备制造业增加值—通用设备制造业增加值

87. 2018年某省规模以上工业增加值约比2016年同期增长了：

- A. 5.4%
- B. 13.4%
- C. 13.8%
- D. 14.2%

88. 2018年，在某省全年规模以上工业企业中，下列哪一行业完成出口交货值同比增长金额最高？

- A. 农副食品加工业
- B. 黑色金属冶炼和压延加工业
- C. 专用设备制造业
- D. 通用设备制造业

89. 2018年，某省全年规模以上工业企业完成出口交货值比上年约增长了：

- A. 29.1亿元
- B. 32.3亿元
- C. 34.6亿元
- D. 36.9亿元

90. 能够从上述资料中推出的是：

- A. 2018年，某省外商及港澳台商投资企业增加值占规模以上工业增加值总量的比重低于上年同期
- B. 与上一年相比，2016年某省规模以上工业企业高新技术产品增加值增速同比下降
- C. 2018年，某省行业增加值增速超过全省平均水平的行业占全省大类总行业半数以上
- D. 2017年，某省石油加工、炼焦和核燃料加工业完成增加值超过280亿元

## 二、根据以下材料，回答 91~95 题。

2016年，J省规模以上工业取水量为86.4亿立方米，比上年增长4.4%。其中，直接采自江、河、淡水湖、水库等的地表淡水68.1亿立方米，比上年增长3.8%，所占比重比上年下降0.4个百分点；自来水取水量15.9亿立方米，同比增长6.0%。

2016年，规模以上工业重复用水量168.4亿立方米，比上年增长0.8%；重复用水利用率85.7%，比上年提高0.1个百分点。其中，石油加工、黑色金属冶炼及压延加工、电力和化学原料等4个行业的重复用水总量占规模以上工业的86.9%，重复用

水利用率分别为 97.7%、95.0%、94.1%和 93.4%。全年用新水量超过 2 亿立方米的 5 个行业用新水量合计 19.1 亿立方米，占总用新水量的 67.6%，比重比上年下降 0.9 个百分点。

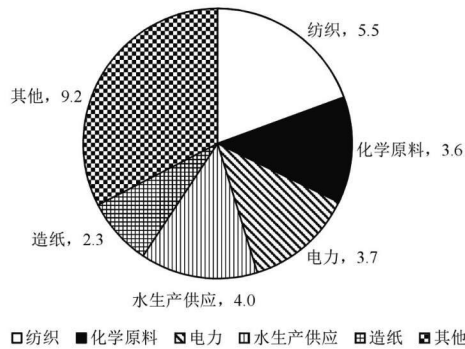


图1 2016年规模以上工业用新水量行业结构 (单位: 亿立方米)

(注: “其他”为用新水量不足 2 亿立方米所有行业用新水量之和)

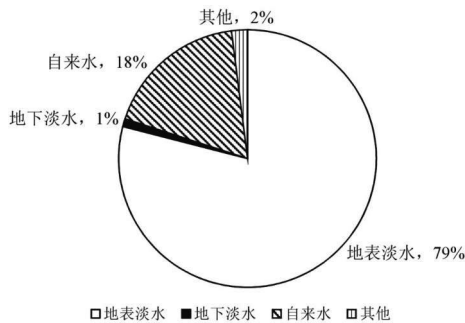


图2 2016年规模以上工业取水水源结构

91. 2016年, J省规模以上工业总用水量是多少亿立方米?

- A. 168.4
- B. 187.5
- C. 196.7
- D. 19.1

92. 2015年, J省规模以上工业重复用水量是多少亿立方米?

- A. 168.4
- B. 167.1
- C. 165.3
- D. 169.7

93. 2016年, J省电力行业重复用水量是多少亿立方米?

- A. 137.7
- B. 59
- C. 40
- D. 158.5

94. 2015年, J省规模以上工业自来水取水量占总取水量的比重是多少?

- A. 16%
- B. 17.5%
- C. 18.1%
- D. 18.7%

95. 可以从上述资料中推出来的是：

- A. 2016 年，J 省地表淡水资源总量约是地下淡水资源总量的 79 倍
- B. 2016 年，J 省规模以上工业中化学原料行业用新水量排第三
- C. 2016 年，J 省石油化工业重复用水量高于化学原料行业
- D. 2015 年，J 省全年用新水量超过 2 亿立方米的 5 个行业用新水量合计占总用新水量的 68.5%

### 三、根据以下资料，回答96~100题。

国家统计局对一套表联网直报平台16个行业门类的约98.3万家规模以上企业法人代表单位调查显示，2017年全部规模以上企业就业人员年平均工资为61578元，比2016年增长7.3%。其中，中层及以上管理人员131929元，增长6.5%；专业技术人员83148元，增长8.9%；办事人员和有关人员58211元，增长7.3%；社会生产服务和生活服务人员49502元，增长5.9%；生产制造及有关人员50703元，增长5.6%。中层及以上管理人员平均工资最高，是一套表平台全部就业人员平均水平的2.14倍；社会生产服务和生活服务人员平均工资是一套表平台全部就业人员平均水平的80%。岗位平均工资最高与最低之比为2.67，比去年扩大0.02。

表 1 2017 年分地区分岗位就业人员年平均工资

单位：元

地区	全部就业人员	中层及以上管理人员	专业技术人员	办事人员和有关人员	社会生产服务和生活服务人员	生产制造及有关人员
合计	61578	131929	83148	58211	49502	50703
东部	67558	153167	95744	65114	55734	52790
中部	50760	95044	61999	46034	39937	45987
西部	56155	110616	70005	51505	41749	50254
东北地区	54028	103804	63841	51554	39872	47956

五类岗位平均工资在各行业门类中最高与最低之比分别为3.0、3.08、2.28、2.48以及2.12。



表 2 2017 年分行业分岗位就业人员年平均工资

单位：元

行业	全部就业人员	中层及以上管理人员	专业技术人员	办事人员和有关人员	社会生产和服务人员	生产制造及有关人员
合计	61578	131929	83148	58211	49502	50703
采矿业	65337	129591	80472	69908	45786	59998
制造业	58049	123115	81043	59613	60199	49354
电力、热力、燃气及水生产和供应业	90339	163767	105577	71470	64179	81800
建筑业	52196	98039	59532	45130	44323	48429
批发和零售业	63722	131241	78836	61078	46619	47828
交通运输、仓储和邮政业	73294	142456	108493	64100	64418	65523
住宿和餐饮业	42474	84355	48300	40500	36901	38561
信息传输、软件和信息技术服务业	130366	253450	148705	92258	88674	64729
房地产业	64791	136923	79606	53549	44137	43184
租赁和商务服务业	73864	223522	114665	67812	48113	49650
科学研究和技术服务业	107909	212165	115918	72909	59392	60927
水利、环境和公共设施管理业	50092	113645	73396	45942	37187	46632
居民服务、修理和其他服务业	43298	92565	55069	46248	35811	42318
教育	64693	118944	63989	57212	55857	49424
卫生和社会工作	69014	114122	69461	51003	46063	45129
文化、体育和娱乐业	84736	164261	118606	73809	43801	46465

96. 2017年，分地区分岗位就业人员年平均工资中，东部的专业技术人员平均工资比西部地区的专业技术人员高多少元？

- A. 33745
- B. 31903
- C. 12599
- D. 25739

97. 2017年，分地区分岗位就业人员年平均工资中，西部地区中层及以上管理人员平均工资是一套表平台就业人员平均水平的约多少倍？

- A. 1.8
- B. 1.3
- C. 2.2
- D. 2.9



98. 2017 年各行业就业人员年平均工资与全部规模以上就业人员年平均工资最接近的行业，其专业技术人员的年平均工资比中层及以上技术管理人员的年平均工资：

- A. 高 42072 元
- B. 高 52405 元
- C. 低 42072 元
- D. 低 52405 元

99. 若 2017 年教育行业生产制造及有关人员的年平均工资的同比增速与全部规模以上企业生产制造及有关人员的同比增速相同，且按照 2017 年的同比增量计算，教育行业生产制造及有关人员的年平均工资在哪一年超过 5.5 万元？

- A. 2019
- B. 2020
- C. 2021
- D. 2022

100. 能够从上述资料中推出的是：

- A. 2017 年在信息传输、软件和信息技术服务行业中年平均工资最高的岗位所得工资与年平均工资最低的岗位所得工资之比超过 4 倍
- B. 2016 年生产制造及有关人员的平均工资超过 5 万元
- C. 2016 年一套表联网直报平台岗位平均工资最高与最低之比为 2.69
- D. 2017 年，从各岗位区域间差异看，五类岗位平均工资最高的区域均为东部地区

※※※                      本次测验到此结束！                      ※※※