

# 2020年天津市事业单位《职业能力测验》模拟试卷

## 第一部分 数量关系

(共25题, 参考时限30分钟)

本部分包括两种类型的试题:

一、数字推理: 共10题, 给出一个数列, 但其中缺少一项, 要求你仔细观察数列的排列规律, 然后从四个供选择的选项中选出你认为最合理的一项, 来填补空缺项。

请开始答题:

1. 1, 2, 5, 10, 17, ( )

A. 26

B. 25

C. 23

D. 28

2. 2, 2, 8, -1, -2, 5, 1, 1, 2, -1, 0, ( )

A. -2

B. -1

C. 1

D. 2

3. 1, 2,  $\frac{3}{2}$ ,  $\frac{5}{6}$ ,  $\frac{11}{30}$ , ( )

A.  $\frac{17}{90}$

B.  $\frac{23}{180}$

C.  $\frac{37}{240}$

D.  $\frac{41}{330}$

4. 5, 13, 15, 27, 29, 45, ( )。

A. 56

B. 47

C. 55

D. 64

5. 143, 59, 25, 9, 7, ( )

A. -2

B. -3

C. -4

D. -5

6. 3, 8, 6, 11, 9, 14, ( ), ( )

A. 11, 16

B. 12, 16

C. 12, 17

D. 13, 17

7. 5, 7, 11, 13, ( )

A. 14

B. 15

C. 16

D. 17

8. 9, 10, 65, 26, 217, ( )

A. 289

B. 89

C. 64

D. 50

9. 1, 8, 20, 42, 79, ( )

A. 126

B. 128

C. 132

D. 136

10. 1, 4, 14, 31, 55, ( )。

A. 83

B. 84

C. 85

D. 86

二、数学运算：共 15 题。你可以在草稿纸上运算，遇到难题，可以跳过去不做，待有时间再返回解决它。





C. 1

D. 2

24. 甲、乙两人分别从 M、N 两地同时出发相向而行，3 分钟后两人在途中相遇，已知

甲、乙分别保持  $1\text{m/s}$  和  $1.2\text{m/s}$  的速度匀速前进，则 M、N 两地相距 ( ) m。

A. 360

B. 384

C. 396

D. 400

25. 有一片牧草，如果饲养 32 头羊，3 天可以把草吃完，如果饲养 16 头羊，9 天可以  
把草吃完。如果饲养 20 头羊，多少天可以把草吃完？

A. 4

B. 5

C. 6

D. 7

## 第二部分 言语理解与表达

(共 35 题，参考时限 35 分钟)

本部分包括两种类型的题目：

一、段落阅读：共 20 道题。每道题包含一段短文，短文后面是一个不完整的陈述，  
要求你从四个选项中选出一项来完成这一陈述。注意：供选择的答案有时可能是短文内  
容的一个复述，有时则满足了陈述中其他方面的要求，你的选择应与所提要求最相符合。

请开始答题：

26. 城市化是未来我国发展需要完成的经济社会转型，继续完善城市化制度，是未来我  
国结构性改革的重要内容。通过完善城市化制度安排，使我国的城市化进程更加顺  
利、更少障碍，可以更加充分地发挥城市的规模经济效应和分工细化效应，通过城  
市的创业创新效应扩大就业，大大提高农村劳动力和土地的资源配置效率。

这段文字的中心观点是：

A. 完成经济社会转型有利于推动城市化进程

B. 城市化机制体制完善对结构性改革很重要

C. 城市化是完成我国结构性改革的充分条件

D. 我国的城市化制度建设不理想，有待于进一步完善

27. 今年以来，国家对房地产领域执行严格的调控政策，银行房贷业务“量缩价升”在情  
理之中。不过值得注意的是，在房贷增量放缓的同时，银行消费类贷款则持续快增。  
业内人士表示，在房贷业务受限的情况下，银行有加快发力消费贷款等其他收益更  
高的零售业务的动力，这也符合不少银行加快零售业务转型的目标。

这段文字主要说明：

A. 在政策前提下，银行房贷业务“量缩价升”



- 
- B. 房贷增量放缓，银行消费类贷款持续快增
  - C. 国家对房地产领域执行严格的调控政策
  - D. 消费贷款市场不稳定

28. 随着新加坡走向繁荣昌盛，家族内部成员之间难以交流，是新加坡政府过去数十年间在语言工程方面做出的大规模努力所结出的苦果。创办于 1840 年，致力于在来自福建的移民当中推广教育、增进社会福利的社区中心福建会馆近几年推出了闽南方言的课程。“我认为这是在了解我们的根，”现年 34 岁、在新加坡炼油业工作的伊万·张说，“要了解我们的根，就必须了解方言。”

这段话旨在说明：

- A. 中国方言是新加坡华人的“根”
- B. 新加坡华人重拾“母语”
- C. 新加坡华人追寻他们的文化根源
- D. 我们都要学会中国方言

29. 环保部今天通报说，河北、河南、山西部分地区仍存在“散乱污”企业排查、整改取缔不彻底，虚报完成、进展缓慢的问题。环保部对河北、河南、山西三省部分地区“散乱污”问题进行了公开点名。

这段话主要说明：

- A. 冀豫晋一批企业亟待加强环保
- B. 冀豫晋一批企业“散乱污”现象严重
- C. 冀豫晋一批企业被环保部点名
- D. 冀豫晋一批企业受到最严厉的处罚

30. 金砖国家厦门会晤的主题是“深化金砖伙伴关系，开辟更加光明未来”，要让金砖五国人民的交往和情谊汇成滔滔江河，汇聚多方共识打造出成色十足的伙伴关系，就当用文化融通注入绵绵不绝的动力。

这段话意在说明：

- A. 金砖国家厦门会晤意义重大
- B. 文化融通是世界国家急需加强的重要部分
- C. 金砖国家多方共识打造出成色十足的伙伴关系
- D. 文化融通淬炼金砖国家合作底色

31. 研究人员用博物馆中鸟类样本的生物学测量数据计算了不同鸟类的爪翅指数（HWI）——一种代表鸟类飞行效率和迁移能力的标准指标，结果发现，鸟蛋的形状（如不对称性和椭圆度）与窝卵数、发育模式、环境因素或筑巢特征没有关系，但与 HWI

之间存在相关性，而 HWI 与飞行效率之间存在着正相关的关系。英国剑桥大学的进化生物学家克莱尔·斯波蒂斯伍德指出，鸟类会为了提高飞行效率而改进体型。

它们需要更狭窄的蛋形来适应其缩窄的骨盆；而让雏鸟合身于更狭窄蛋内的唯一途径就是让蛋变长，因此便出现了椭圆或不对称的蛋。

这段文字可以得出的是：

- A. 鸟类的爪翅会带来高的飞行效率和迁移能力
- B. 鸟类的飞行能力是造成鸟蛋形状差异的最主要因素
- C. 狭窄的蛋形提高了鸟类的飞行效率
- D. 鸟类会为了提高飞行效率而改进体型

32. 如今的份子钱比月薪还要“贵”，早已失去了当初众筹的意义，沦为两种手段：一是人情陪绑。大家都这样，谁还搞特殊？再说，钱都送出去了，还能不请回来？二是干脆抢钱。二婚要请客，二孩要请客，随着水涨船高，礼金往来马上就不对等了。江湖规矩坏了，放出去的“活期存款”可能就找不回来了，随份子的自然惴惴难安。要纾解这个症结，办法说起来老套，却也只有有一个：移风易俗。

这段文字主要是说：

- A. 感情有多深，份子钱有多大
- B. 多请客，多办酒席，可以多收份子钱
- C. 移风易俗能缓解这种份子钱人情陪绑
- D. 人情陪绑值得深思

33. ①传统医托在医院或车站行骗，范围尚且可控，行踪也好追寻  
②即使患者足不出户，网络医托也能找上门来  
③且网络容易隐匿身份，便于冒充专家，更让患者防不胜防  
④但网络医托立足网络，面向全国，受害面要大得多  
⑤可见，网络医托的危害，要比传统医托大得多  
⑥行骗的触角能伸到任何一个角落

将以上 6 个句子重新排列，语序正确的是：

- A. ③⑤④②①⑥
- B. ①④③②⑥⑤
- C. ①④⑥⑤③②
- D. ③⑤①④②⑥

34. 进入 9 月后，很多购房者开始担心，供需仍存较大缺口的一线城市房价会再掀波澜。

对此，张波认为，从 1~8 月全国楼市数据来看，一线城市和二线热点城市的房价增速已经得到明显控制，非理性投机被有效控制。展望“金九银十”，楼市调控政策整体不会放松，央行坚定抑制泡沫、防范风险的步调不会停，楼市整体重回“高温”

的几率几乎为零。严跃进则将量、价分开来看，“由于一线楼市调控依然严厉，交  
易最后的阀门没有打开，房价上涨可能性并不大”。

这段文字意在强调：

- A. 一线城市房价会再涨价
- B. 房价过高，政府调控不能放松
- C. 一线城市房价料难掀波澜
- D. 政府给予炒房者致命打击

35. 据报道，9月8日晚上，全国青少年井冈山革命传统教育基地全体教职工齐聚一堂，  
隆重举行2017年度“最美教工”表彰大会。受基地管理中心党委书记、主任王学坤  
委托，基地管理中心党委副书记、纪委书记、副主任刘文兰出席会议并讲话。基地  
管理中心副主任黄鹤宣读《关于表彰基地管理中心2017年度“最美教工”的决定》。

最适合做该文段标题的是：

- A. 井冈山教育基地2017年度“最美教工”表彰大会举行
- B. 井冈山表彰大会上，各位领导发表重要讲话
- C. 井冈山举行表彰大会
- D. “最美教工”表彰大会意义深远

36. 中国是一个具有深厚的尊师重教传统的国家。在古代，孔子被推崇为“大成至圣先  
师”，被誉为“万世师表”；寻常百姓家甚至供奉着“天地君亲师位”，“师”的地位仅  
次于祖先亲人；民间也有“一日为师，终身为父”的说法；甚至认为尊师重教关系到  
国家兴衰和法度存废，正所谓“国将兴，必贵师而重傅；贵师而重傅，则法度存”。  
新中国成立后，继承和发扬尊师重教的传统，邓小平同志深刻指出：“一个学校能  
不能为社会主义建设培养合格的人才，培养德智体全面发展、有社会主义觉悟的有  
文化的劳动者，关键在教师。”

下列说法与这段文字不相符的是：

- A. 我国有尊师重教的传统
- B. 尊师重教会促进国家兴旺发达
- C. 在古代，教师的地位比现代社会高
- D. 教师很大程度上关系到人才的培养

37. 感官上的经验主义，无疑是造成空间迷向的重要原因。其实，一个人自出生起，经  
验的累积与影响就伴随一生。在面临具体问题时，一些人越是经验丰富，往往越笃  
信自己的判断。战国时期音乐家公明仪因弹琴赢得倾慕，自认为谁都爱听他的曲子，



便对着吃草的牛演奏古雅的乐曲，却无法让牛“动容”。对牛弹琴的故事说明，经验既能提供有益的参考，同时也可能令人盲目。

这段文字意在说明：

- A. 经验会影响人们的判断
- B. 要注意积累人生经验
- C. 经验的作用需具体问题具体分析
- D. 需以警惕的目光审视经验，避免坠入陷阱

38. 中国与西方的地狱图，异曲而同工，殊途而同归，两者都详尽地描绘了地狱的层级，不厌其烦地一一说明了在世间作恶之人下到地狱之后所遭遇的相对应的惩罚。但是中国古代的宗教绘画在宋代之后，常常受到文人精英阶层的贬抑，\_\_\_\_\_。而西方则恰恰相反，最出色的艺术家全都在创作宗教题材的艺术。

填入横线处最为恰当的是：

- A. 一流的画家不会去绘制宗教题材的地狱图
- B. 优秀的绘画均以宗教地狱图为题材
- C. 宗教题材的地狱图很少被绘制
- D. 很少出现优秀的地狱图

39. 笔墨应当与时代共发展，\_\_\_\_\_，又当随着时代而变，这才是传统艺术当下性的要义所在。传统意义的文人和文人画时代结束了，但文人的情怀和写意的精神依然不同形式、不同程度地延续下来，不同时代的“文人”既有历史的共性，又受到所处时代的不同影响，继续产生出不同的艺术作品。青藤白阳有酣畅不羁的写意，白石有清新朴素的写意，潘天寿的花鸟则强骨雄阔。石壶的作品散淡自由，李孝萱则表现出对现实的冷静审视……

填入横线处最为恰当的是：

- A. 文人的情怀既有历史性
- B. 传统艺术的内涵既需与历史相连
- C. 笔墨所容纳的深厚的文化与艺术内涵既有延续性
- D. 艺术作品的内涵既需根源于历史

40. 中国传统节日，往往有着博大的内涵，七夕也是如此。七夕节原名为乞巧节，又被称为“女儿节”，是过去女性们最为看重的节日。喜蛛应巧、穿针比巧、种生、拜织女、拜魁星、吃巧果花瓜……从这些传统七夕习俗中可以看出，七夕节的意义远远

不止爱情。但是，一种传统文化得以传承，往往并不是其最本来的面貌，而是其最被人们需要的面貌。一种传统节日之所以式微，也往往是因其脱离了生活，失去了传承与发展的沃土。

以下说法不符合文意的一项是：

- A. 七夕节可以传承是因为贴切人们生活
- B. 中国传统节日很多都已经没落
- C. 七夕节有非常丰富的文化内涵
- D. 人们会根据生活需要选择性传承传统节日

41. 一个时代的主导文化，对这个时代的社会进步、思想发展会产生重要的作用，这是一个普遍的社会现象。而经历几千载岁月磨砺，经过几十个朝代演变的中华传统文化，对中华文明的形成和发展，对中华民族和合一体的形成和巩固，对中华儿女维护民族独立、反抗外来侵略的激励，对中国社会发展进步的推动，对中国社会利益和社会关系平衡的促进，始终发挥十分重要的作用，这在世界上是一个非常独特的社会现象。之所以会这样，其重要的原因是中华传统文化的时代化。

最适合做上段文字标题的一项是：

- A. 紧抓时代的主导文化
- B. 中华传统文化的重要意义
- C. 时代化，使中华传统文化作用不减
- D. 中华传统文化的时代化

42. 阅读是一件关系民族未来的大事，许多国家都把推动阅读作为提升国民素质的基础性工程。推动全民阅读，教师是关键。因为教师加强阅读不仅可以提高自身素质，而且能带动学生阅读、调动家长阅读，从而推动全民阅读。唐代韩愈说：“师者，所以传道授业解惑也。”“传道”“授业”“解惑”，都要以阅读为基础。只有不断通过阅读吸取新知识、获得新感悟，教师才能给学生以新知识、新启示。与其他职业人员相比，教师阅读有着特别重要的意义，因为他们不仅是为自己，也是为受教育者而阅读。国外有教育家说过：“为了使学生的知识获得一点知识的亮光，教师应吸进整个光的海洋。”

这段文字意在强调：

- A. 教师比其他行业更需要阅读
- B. 教师应为学生的发展增加阅读
- C. 教师应在全民阅读中做表率
- D. 全民阅读的重要意义

43. 对于一个小镇来说，其能够容纳的投资毕竟是有限度的，如果不加控制，特色小镇建设就会演变为一场大兴土木的“扩镇”活动，原有的特色反而会被湮没。历史上曾经成为要地的一些小城镇、小集市，如今却由于历史的演变而成为贫困地区，如果盲目扩大投资，就会给地方经济带来压力。实际上，这种情况在一些地区已经出现，一些由地方政府主打的所谓小镇空有漂亮的楼宇却无人光顾，造成了令人痛心的浪费。

通过这段文字，作者想要表达的主要观点是：

- A. 特色小镇的投资建设应该量力而行
- B. 政府要控制特色小镇建设规模
- C. 特色小镇的建设不能忽视本身特色
- D. 特色小镇的发展并非一帆风顺

44. ①正如有人所说的，10年过去了，“房奴”终于成了一个骄傲的阶层  
②年轻人的焦躁多于淡定，紧张超过从容，其中一个重要的压力来源就是房子  
③你可以说他们应该向西方人学习租房的生活方式，不必钻买房的牛角尖  
④以前当“房奴”可能还让一些人觉得不好意思，但现在及时当上房奴意味着“上车”成功  
⑤但在一个“有恒产者有恒心”观念濡染千年的国度，让他们转换观念实在有些一厢情愿  
⑥当买房成为人生的首要目标，以任何合法手段实现这一目标，都是值得同情与理解的

将以上6个句子重新排列，语序正确的是：

- A. ②④③⑤⑥① B. ②③⑤⑥④①
- C. ⑥①③⑤②④ D. ⑥④③⑤②①

45. ①音乐的雅俗之辩大概可以追溯至《诗经》  
②那我们又该以什么样的标准来评判一种音乐是高雅还是低俗呢？  
③到了隋唐，有了明确的“雅乐”“俗乐”概念，分别指代宫廷音乐和民间音乐。  
④根据受众群体和使用范围的不同，《诗经》中的内容分为风、雅、颂三类。  
⑤今天，人们谈论的“高雅音乐”跟古时候的雅乐不是一回事，主要指格调高、有品位的音乐。

⑥如果音乐有高雅的，与之对应，必然得有庸俗的

将以上6个句子重新排列，语序正确的是：

- A. ⑥②①④③⑤ B. ⑥②③①④⑤
- C. ⑤①④⑥②③ D. ⑤⑥②①④③

二、文章阅读：共15题。给出三篇小文章，每篇文章后都提出几个问题，每个问题后面都给出了四个选项，要求你从四个选项中选出一个来回答问题。注意：供选择的

---

答案有时可能是对文章部分或者整个内容的一个复述,有时则满足了问题中其他方面的要求,你选择应与所提的问题最相符合。

请开始答题:

阅读下文,回答 46—50 题:

(一)

在东方周而复始的循环时间和欧洲中世纪宗教的神谕时间里,或历史稳定不变,或人类等待末日。进入近现代之后,资本、科学技术与时间的观念才开始向未来延伸,人类的兴趣和想象力开始由神魔鬼怪逐渐转至未来世界。我们把与生俱来的乌托邦欲望寄托在对未来的想象中,一度全然不去思考可能存在的种种危险。

19 世纪初,英国作家玛丽·雪莱创作了世界上第一部科幻小说《弗兰肯斯坦》,描述未来世界的科学怪人,这或许是人类痴迷于未来想象的滥觞。我们难以预知未来,却可以想象未来:凡尔纳想象中的潜艇与直升机,《星际迷航》想象出的手机和平板电脑,阿瑟克拉克想象的地球同步卫星和万维网,如今都已成为日常生活中的科技。【①】科技虽然与科幻划清了界限,后者却常常给前者以灵感,就像今天,艾萨克·阿西莫夫、菲利普·迪克、尼尔·斯蒂芬森和金·斯坦利·罗宾逊仍然给予我们的未来以启示。

相信未来,痴迷于未来,研究未来,这股热潮正在愈演愈烈,因为人类科技的发展一直处于加速之中。技术进步比经济进步更加值得信赖和期待,这是一种只可能前进而不可能倒退的趋势。人们愿意相信,技术进步将最终帮助人类实现梦想。十年前,我们还很难想象互联网和人工智能可以如此深入地介入到生活的方方面面;十年后,随着人类在机器学习、深度学习、机器视觉、语音识别、自然语言处理、生物特征识别等算法和技术方面的不断完善,以及大型运算能力和大数据的迅猛发展,科幻小说里的的人工智能机器人仿佛离我们的现实越来越近了。

【②】

科技发展的速度让我们一度对未来充满乐观主义的信心:未来的人类将幸福和平,健康富裕,甚至在更高级的文明治下,进入乌托邦时代。【③】但即使是在这样一个文明、富足的温和乌托邦里,事情也不会圆满。人类在基础科学上不再有任何突破,因为“没有必要浪费一生的时间去研究那些更高级的文明早就发现了的秘密”:沉迷于新的自由和各种乐趣的人类,很快被随之而来的无聊打败。伴随着乌托邦欲望和实践的,是人类对乌托邦的反思:技术进步是否真能带给人类一个更安全的未来?这条线索一直贯穿我们对未来的思考。

随着对外部世界认知能力的增强,人类同样不愿面对的,还有神秘莫测、被黑暗所填充、潜伏着不确定和各种危机的宇宙。宇宙中无数天体的诞生和死亡都发生于无声无息之中,却



---

又以令人无法察觉的方式影响着人类的生存,也随时可能以一种人类意想不到的方式造成地球生物的再一次灭绝。6600 万年前地球上恐龙的灭绝恍如昨日,如今人类虽然已经能够蹒跚学步般到达月球,甚至向往着踏上火星,可是一旦有巨型陨石袭击地球,人类的生命力并不一定会比恐龙更顽强。人类文明的不断进步,与其说是奔向理想中的人间天堂,不如说是在重重危险之中的弦歌不辍,为自身寻找一线生机。

尽管如此,我们仍会好奇未来究竟是什么样子。人类如孩童般睁开了眼睛,好奇地打量着宇宙和自身。【④】

科幻小说对未来世界的预言,从某种意义上说,都具有游戏性质:我们放飞想象力,为尚未出现的世界或文明体系(无论是银河帝国,还是智能高度发达的机器人)制定规则,然后让想象的角色像游戏玩家一样,在一个接个的选择中,让这个体系运转起来,向时间轴上的“未来”演进。

爱因斯坦说过:“我从不担心未来,它到来得足够快。”关心未来,意识到未来的存在,是高等智能生命所独有的能力。我们在追求未来的同时,也不断自我反省;永远有人在孜孜不倦地推动技术进步,也永远有人在怀疑这种进步的后果。也许,这些对未来的畅想和担忧,还需要科幻小说来解答:升级版的未来“乌托邦”,可能不应再被称为乌托邦,而应被直呼为“科幻”。

让我们共同走进未来。

46. 下列文字最适合放在文中的哪个位置?

就像阿瑟克拉克在《童年的终结》里所描述的,更智慧和程度更高的外星文明降临地球后,人类的无知、疾病、贫穷和恐惧消失了;战争随着“民族”“种族”与“国家”界限的消失而被人渐渐淡忘了,世界成为一体的;人们把所有的才能和资源都用来建造一个全新的世界;生产的自动化程度很高,机器人源源不断地生产出各种消费品,所有的日常消费品全部免费,人们只为奢侈品工作,否则完全不用工作;犯罪行为也因不必要而消失了。

- A. ①
- B. ②
- C. ③
- D. ④

47. 根据文章,技术进步给人类带来的影响是:

- A. 对神魔鬼怪充满好奇
- B. 对未来保持乐观态度
- C. 形成非线性的时间观



D. 促进思维水平的提升

48. 下列说法与文意相符的是

- A. 相比技术进步, 经济进步更值得依赖
- B. 人类的乌托邦欲望发端于科技的进步
- C. 基础科学在乌托邦时代也许不再会取得突破
- D. 人工智能机器人将是未来科幻小说的压倒性主题

49. 这篇文章的主题词是:

- A. 技术进步 科幻小说 未来世界
- B. 乌托邦 人工智能 科幻小说
- C. 时间 文明 人工智能
- D. 技术进步 乌托邦 文明

50. 下列哪项不合作者对科幻小说的看法?

- A. 科幻小说折射出人类对未来世界的思考
- B. 科幻小说的想象常常受时代发展水平的限制
- C. 科幻小说在构建未来世界时与游戏有相似之处
- D. 科幻小说力求解答人类对未来的畅想和担忧

## (二)

近日, 共青团中央发布了《中国青年发展蓝皮书》(以下简称《蓝皮书》), 聚焦中国青年社会融入与社会参与情况, 重点关注青年(18-34岁)群体的网络参与情况。

### 一、青年使用互联网的总体情况

数据显示, 10-39岁群体占我国网民的73.1%, 其中20-29岁年龄段的网民占比最高, 达到30.0%, 10-19岁、30-39岁群体占比分别为19.6%、23.5%。

即使是青年人内部, 不同年龄段的人在互联网使用上也存在差异, 《蓝皮书》以青年人使用QQ的情况为个案进行分析, 发现16-25岁的青年人在QQ上的活跃度明显高于26-35岁人群, 具体来看, 中午十二点和晚上十点是16-25岁青年人QQ使用上的两个突起时间段, 而这两个时间段恰恰是工作和学习八小时之外的时间, 显示该群体的生活比较有规律。相反, 在26-35岁人群中, 这两个突起消失了, 因为该群体中很大一部分人已经步入职场, 生活节奏被职场制约。

青年互联网生活关键词: 智能手机和社交网络

调查数据显示, 青年被访者全部使用互联网与社交网络, 且平均使用互联网的年限为11.2年, 从连接网络的方式来看, 青年最常用的上网方式是通过智能手机, 占比高达87.9%

---

青年人使用最多的手机 APP 类型排名前三位的分别是社交类、游戏类与资讯类,分别占比 100%、69.19%和 65%,排名后三位的是医疗类、健康类和教育类。互联网和社交网络对青年人日常生活的多个方面都有实质意义,相较于中年人,互联网对青年在学习新的知识技能、找到更多老朋友、发现好的机会和增加工作收入方面的影响更为显著。

一些青年人为了追求更好的个人发展,背井离乡,来到机会和选择更多的大城市,这些长期漂泊在外的青年很难与亲人、朋友保持亲密的社交关系,但随着社交网络的发展,青年人有了维系人际关系的新途径。

数据显示,53.2%的青年人认为使用了社交网络之后与父母的联络频率有所增加,30.9%的青年人认为使用社交网络之后与父母的关系更加亲近,仅有 2.2%的青年人大认为使用社交网络之后与父母的关系比以前疏远。

虽然青年人在使用社交网络时,与父母的亲密关系得到改善和提升,但代际之间的差异和矛盾仍然存在,调查中,42.6%的青年人认为,自己在聊天语言的使用上和父母存在代沟,37.3%的人认为在网络表情的理解上存在代沟。另外,在关注的信息类型、社交网络的使用习惯和使用频率上,也有一些青年人与父母存在代沟,占比分别是 34.7%、27.9%和 12.8%。

《蓝皮书》认为,造成这种情况的原因有两方面:一是因为两个群体原有的代际差异比较大,很难通过更换语言环境而彻底消除;二是因为在多元化的网络社会中,青年和中老年群体谁也无法掌握绝对的话语权,从而形成了相互制约、不断协调的动态代际关系

#### 四、青年人网络参与的行为和态度

很多青年人表示在网络空间里,能更自由地发表言论,但其实他们对公共生活的参与程度并不深,尤其表现在对公共热点事件“看而不评”。数据表明,58.2%的青年人对公共热点事件选择只阅读,8.5%的青年人选择只转发,10.0%的青年人会跟帖评论,18.9%的青年人会转发并评论,还有 4.4%的青年人表示不关心。由此可见,青年人对公共生活的关注程度较高,但并不愿意积极表达自己的观点和态度。

对此,《蓝皮书》认为,互联网和社交网络的复杂性和风险对青年人的网络参与造成了影响。相关部门应当进一步完善互联网安全环境,加强对虚假信息、网络诈骗以及网络霸凌现象的监控、防范与治理,努力营造更加开放、包容、友好的网络环境,从而保护并激发青年人公共参与的积极性。

青年人也应该提高网络素养,不仅要通过提升自身的网络技术能力来增强信息获取和创新的能力,还要努力提升信息甄别能力和自我保护能力,创造积极健康的网络文化和生活方式,更多地借助新技术参与公共生活,以正确的“打开方式”分享技术进步的红利。

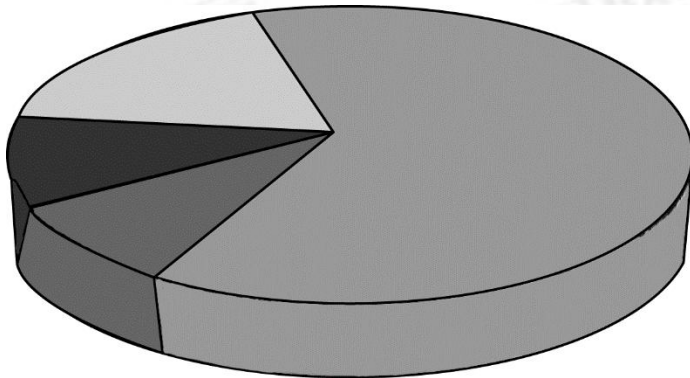
51. 这篇文章没有涉及《蓝皮书》哪方面的信息?

- A. 调查目的
- B. 关注群体
- C. 发布机构
- D. 调查途径

52. 根据这段文字,在外地求学的大学生群体,最有可能:

- A. 手机中普遍安装医疗类 APP
- B. 与父母对网络表情的理解比较一致
- C. 主要通过智能手机上网
- D. 热衷于对公共热点事件发表见解

53. 下图展示了《蓝皮书》中青年人的哪一情况?



- A. 不同年龄段网民的占比分布
- B. 对公共热点事件的参与状况
- C. 对不同类型手机 APP 的喜好程度
- D. 通过社交网络与父母的联络频率

54. 根据《蓝皮书》,下列表述正确的是:

- A. 超四成的青年人与父母对网络表情的理解有差异
- B. 晚上八至九点是 16-25 岁青年人使用 QQ 的高峰期
- C. 10-19 岁的青年人在整体网民中的占比超过 20%
- D. 社交类手机 APP 是青年人使用最多的 APP 类型

55. 最适合做第三部分标题的是:

- A. 亲密关系的改善与新代沟的产生
- B. 青年人维系人际关系的新途径
- C. 聊天工具出现后的新语言环境
- D. 社交网络时代的“变”与“不变”

---

### (三)

人人都会生病，人人也都免不了讨论疾病，但是疾病这个词其实没有严格的边界，身体内细胞恶性增生所导致的癌症是疾病，外来病毒引发的非典型肺炎是疾病，纯粹外力引起的骨折挫伤当然也是疾病……那么，胖一些重一些，是疾病吗？这个问题判断起来就没有那么显而易见了，腿上多一点肥肉，鼓起一圈肚腩，好像也看不出十分严重的健康问题。唐朝人曾经以胖为美，直到现在，很多部族和国家也仍然是以肥胖为最重要的审美标准，依靠主观审美来理解肥胖，是不靠谱的。

那么，医学界和医疗政策制定者在判断肥胖是否是一种疾病时，就需要非常小心了。因为一旦被定义为疾病，就意味着公共卫生系统需要对此进行积极干预，包括：提供关于肥胖危害和相关治疗手段的公众教育，提供准确诊断肥胖的手段，投资研究开发肥胖相关的药物和治疗方法，报销低收入者的肥胖相关医疗支出等。这一切都需要投入大量的人力物力，本已十分稀缺的医疗资源会面临更多挑战。

所以，要判断肥胖到底是不是一种疾病，不能依靠审美和普遍的价值观，而是需要确凿无疑的数据：肥胖是否会危害健康？危害程度有多大？

如今，基于来自成千上万个体的流行病学数据，大多数权威医学组织已经明白无疑地承认肥胖是一种疾病。1997年，世界卫生组织率先承认肥胖是一种疾病，这一思想也逐步演进并介入公众生活。

一旦承认肥胖是一种疾病，紧跟着需要回答的是第二个问题：到底应该怎样治疗肥胖？这并不是一个容易回答的问题。即便到了20世纪，人们开始慢慢承认肥胖是件坏事以后，很长一段时期内肥胖都被认为是一个道德问题而非医学问题。胖人成为愚蠢、笨拙、没有自控能力和道德软弱的象征，甚至成为公众调侃的对象。

在很多时候，大众似乎倾向于认为，治疗肥胖需要的不是医学手段，而是自制力，面对琳琅满目的食物要学会自我约束；是纪律性，克服懒惰并坚持定期锻炼；甚至还和社会经济地位有关，因为健康饮食、定期锻炼乃至与健康生活方式有关的知识，对于在温饱线上挣扎的人群来说，可能都是奢谈。这些原因导致肥胖的治疗成为一个界限模糊甚至有点儿敏感的话题。

这些看法深刻影响了过去几十年全世界对抗肥胖症的思维和行动。如果肥胖源于自我约束不足，那么用公共卫生资源予以治疗，对于善于自我约束者而言是否公平？如果肥胖纯粹是个人选择，那么从公共层面予以干涉，是否侵犯个人权利和自由？如果肥胖完全可以通过改变个人行为加以逆转，那么肥胖症药物和其他治疗手段是否必须？

目前的科学证据，至少从两个方面反驳了肥胖仅仅是个人选择和个人意志问题的看法。



一方面,有个好胃口乃是动物赖以生存的法宝,把自己塞饱甚至不惜大腹便便乃是巨大生存优势,因为充足的能量储备意味着人类的祖先更有可能熬过下一顿饱餐之前的饥寒交迫。在漫长的进化史上,人类的祖先大多数时候过的都是吃了上顿没下顿的日子,仅仅是在过去一两百年里,感谢化肥、农业机械、育种技术发展和杀虫剂,人类才能从整体上开始摆脱饥饿的困扰。而这种看到吃的就想饱餐一顿的巨大进化优势,放到美食无处不在的现代社会,就会引发灾难性的后果。而短短一两百年间,人类还不足以进化出能够抵抗食物诱惑的新生物学“本领”。

另一方面,神经生物学的研究证明,调节食欲的大脑中枢实际受到“饱”信号和“饿”信号的双重控制,从而能够根据身体能量水平精巧地调节食欲。但在已经出现肥胖问题的动物体内,下丘脑感知“饱”信号的能力会显著下降,感知“饿”信号的能力却会提升,两者相加的结果是肥胖的动物更容易感觉到饿,更容易开始进食。换句话说,贪吃暴食除了是一种“吃货”的进化本能,还可能是一种病理性的神经生物学现象。

56. 下列事例不能支持文中画横线句子的是:

- A. 医药公司可以在美国市场开发销售治疗肥胖症的药物
- B. 美国国税局可以对治疗肥胖的费用减免部分税款
- C. 商业保险机构明确规定不把肥胖症纳入保险覆盖范围
- D. 学校广泛开展关于肥胖与疾病的主题讲座与宣传

57. 文中加粗部分的“这些看法”,没有涉及哪个因素?

- A. 纪律性
- B. 健康知识
- C. 经济地位
- D. 主流审美观

58. 根据文章,下列说法正确的是:

- A. 人类抵抗食物诱惑的本能与生俱来
- B. 患有肥胖疾病的人更容易感到“饿”
- C. 使用公共资源治疗个人肥胖是一种浪费
- D. 肥胖困扰人类的历史已经超过两百年了

59. 这篇文章意在说明:

- A. 肥胖其实是一种需要干预的疾病
- B. 医学界应谨慎判定肥胖是否为疾病
- C. 肥胖是个入选择与意志综合作用的结果
- D. 审美标准不应被借用来定义疾病



60. 这篇文章回答了哪些问题?

- ①肥胖应该如何治疗?
- ②肥胖是否真会影响人类健康?
- ③肥胖是否仅仅因为自制力不足?
- ④预防肥胖是否比治疗更重要?

- A. ①④
- B. ①③④
- C. ②③
- D. ①②③

### 第三部分 判断推理

(共 35 题, 参考时限 35 分钟)

**事件排序:** 共 15 题, 在回答问题时, 要根据自己的一般知识和对事件间逻辑关系的理解做些补充或者合理的假设, 以填补欠缺的信息, 每道题给出五个事件, 每个事件是以简短语句表述的, 接着给出四种假定发生顺序的四个数字序列, 请你选择其中最合乎逻辑的一种事件顺序。注意, 要以最少的假设来联系和安排这五个事件的发生顺序。

请开始答题:

61. (1)留下联系方式及监督电话

(2)发放服务需求调查问卷

(3)宣传报道成果

(4)汇总解决问题

(5)实地走访调研

- A. 5-2-1-4-3
- B. 1-5-3-2-4
- C. 2-4-3-5-1
- D. 3-1-4-2-5

62. (1)学校部分学生陆续发生呕吐、腹泻反应

(2)结合实验室检测、流行病学调查、综合分析,确定事故原因

(3)紧急送医,精心救治

(4)对学校进行全面彻底消毒

(5)对事故的责任人采取“零容忍”态度,严肃查处

- A. 4-1-2-5-3
- B. 1-3-4-2-5
- C. 3-1-4-2-5

D. 1-5-2-3-4

63. (1)教学管理部审定  
(2)个人制定教学进度表  
(3)教学管理部召开任课教师教学进度会议  
(4)对实际教学进度进行检查  
(5)教研组开展教研活动,制定教学计划

A.5-4-2-3-1

B. 4-3-1-2-5

C.3-5-2-1-4

D. 2-5-1-4-3

64. (1)办理考生报名手续  
(2)办理离校手续  
(3)考生参加升学考试  
(4)考生填写志愿  
(5)领取成绩单

A. 2-3-1-4-5

B. 1-5-3-2-4

C. 3-1-4-2-5

D. 4-1-3-5-2

65. (1)向全体教职工提出德育计划及要求  
(2)根据上级教育行政部门要求及学校实际制定学期德育计划  
(3)专门会议通过  
(4)听取年级组、班主任、团队教师等相关教师意见  
(5)分别制定年级、班级、团队工作计划,逐步实施

A. 1-3-5-2-4

B. 2-4-3-1-5

C. 3-4-1-2-5

D. 4-3-5-1-2

66. 下列事件最为合乎逻辑的排列顺序为( )。

按预定计划完成统稿工作

- (2)送主审审阅,修改定稿  
(3)申报选题并进入编写状态  
(4)搭建编写班子  
(5)分配稿费,阅读校正本

A. 5-4-2-3-1 B. 3-5-1-4-2

C. 4-3-2-1-5 D. 4-3-1-2-5

67. 下列事件最为合乎逻辑的排列顺序为 ( )。

意向需求分析、汇总

- (2) 客户意向沟通
- (3) 签订合同
- (4) 客户确认
- (5) 成立项目组

A. 2-1-4-3-5 B. 5-1-2-3-4

C. 1-4-2-5-3 D. 5-2-1-4-3

68. 下列事件最为合乎逻辑的排列顺序为 ( )。

- (1) 河滩大量红色石头无人理睬
- (2) 不值钱的石头价值暴涨
- (3) 引发哄抢
- (4) 邀请雕刻大师设计艺术品
- (5) 商人调查发现红色石头别处十分罕见

A. 5-1-4-3-2 B. 5-4-3-2-1

C. 1-5-4-2-3 D. 5-4-1-2-3

69. 下列事件最为合乎逻辑的排列顺序为 ( )。

- (1) 房价回落
- (2) 出台限售新政
- (3) 房价快速上涨
- (4) 着急看房
- (5) 签订合同

A. 3-4-5-2-1 B. 1-4-5-3-2

C. 2-1-4-3-5 D. 2-1-4-5-3

70. 下列事件最为合乎逻辑的排列顺序为 ( )。

- (1) 服务客户
- (2) 调查问题
- (3) 回访客户
- (4) 投诉处理
- (5) 客户投诉

A. 1-5-2-4-3 B. 3-5-1-4-2

C. 4-3-2-1-5 D. 5-1-2-4-3

71. (1)小王利用网络联系客

- 
- (2)小王主动学习运用互联网做业务  
(3)客户夸小王信誉好，要建立长期合作关系  
(4)客户收到货物后，发现有受潮问题  
(5)小王及时更换产品

- A. 3—4—5—2—1  
B. 2—1—4—5—3  
C. 5—3—1—4—2  
D. 1—2—3—5—4

72. (1)怀疑患绝症

- (2)心情宽松  
(3)体检  
(4)身体不适  
(5)咨询医生

- A. 3—4—1—2—5  
B. 3—5—1—4—2  
C. 5—3—1—2—4  
D. 4—3—1—5—2

73. (1)记者采访

- (2)强行征地  
(3)冲突发生  
(4)集体上访  
(5)村民伤亡

- A. 2—3—4—5—1  
B. 2—4—3—5—1  
C. 2—4—3—1—5  
D. 2—3—5—4—1

74. (1)某公司推出送奶服务

- (2)李大妈发现奶箱是空的  
(3)获得赔偿  
(4)给奶品公司打电话  
(5)发生车祸

- A. 1—2—5—3—4  
B. 1—5—2—4—3  
C. 1—5—4—2—3  
D. 1—5—3—4—2

75. (1)大量有机物积聚  
 (2)形成石油  
 (3)复杂的化学变化  
 (4)剧烈地质变化  
 (5)古浮游生物残骸沉积海底

- A. 1—5—3—4—2  
 B. 5—4—1—2—3  
 C. 3—1—2—5—4  
 D. 5—1—4—3—2

二、图形推理，共 10 题。每道题包含两套图形和可供选择的四个图形，这两套图形具有某种相似性，也存在某种差异，要求你从四个选项中选择你认为最适合取代问号的一个，正确的答案应不仅使两套图形表现出最大的相似性，而且使第二套图形也表现出自己的特征，

请开始答题：

76. 从所给的四个选项中，选择最合适的一个填入问号处，使之呈现一定的规律性：



- A B C D

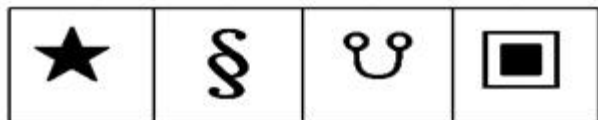
77. 从所给的四个选项中，选择最合适的一个填入问号处，使之呈现一定的规律性：



- A B C D

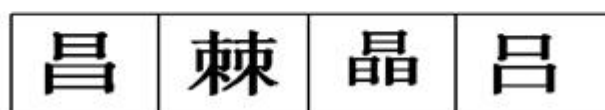
78. 从所给的四个选项中，选择最合适的一个填入问号处，使之呈现一定的规律性：





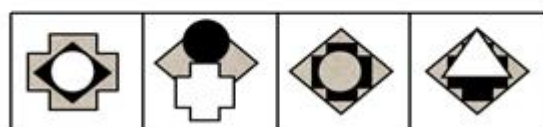
A B C D

79. 从所给的四个选项中, 选择最合适的一个填入问号处, 使之呈现一定的规律性:



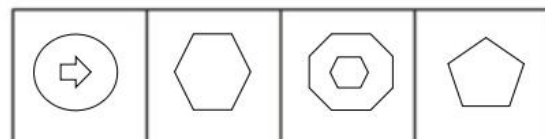
A B C D

80. 从所给的四个选项中, 选择最合适的一个填入问号处, 使之呈现一定的规律性:



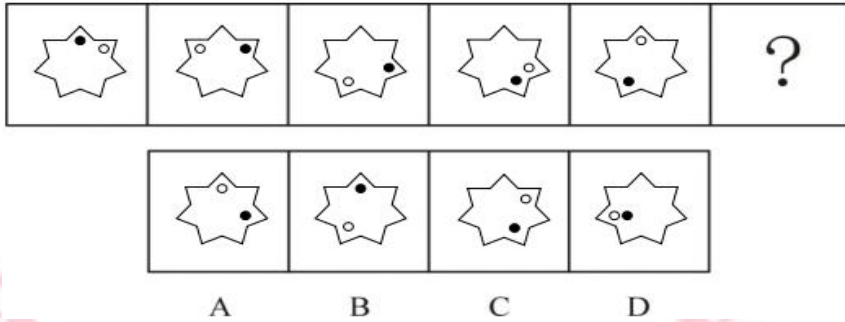
A B C D

81. 从所给的四个选项中, 选择最合适的一个填入问号处, 使之呈现一定的规律性:



A B C D

82. 请从所给的四个选项中, 选择最合适的一个填入问号处, 使之呈现一定的规律性:

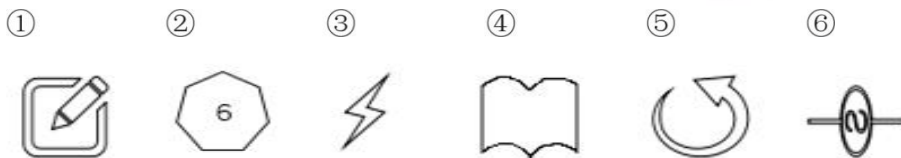


83. 把下面的六个图形分为两类，使每一类图形都有各自的共同特征或规律，分类正确的一项是：



- A. ①③④, ②⑤⑥    B. ①④⑥, ②③⑤  
 C. ①②④, ③⑤⑥    D. ①②③, ④⑤⑥

84. 把下面的六个图形分为两类，使每一类图形都有各自的共同特征或规律，分类正确的一项是：



- A. ①②⑥, ③④⑤    B. ①④⑤, ②③⑥  
 C. ①②③, ⑤④⑥    D. ①③⑤, ②④⑥

85. 把下面的六个图形分为两类，使每一类图形都有各自的共同特征或规律，分类正确的一项是：



- A. ①②⑥, ③④⑤    B. ①④⑤, ②③⑥  
 C. ①③⑥, ②④⑤    D. ①②⑤, ③④⑥

三、演绎推理，共 10 题。每题给出一段陈述，这段陈述被假设是正确的，不容置疑的。要求你根据这段陈述，选择一个答案。注意，正确的答案应与所给的陈述相符合，不需要任何附加说明即可以从陈述中直接推出。

请开始答题：

86. 当今社会脱发现象严重，某医疗研究机构对其脱发治疗的方法进行深刻探讨研究，

该机构最终研究出一种有效治疗脱发的方法“中西平衡综合疗法”，经无数临床研究实践，取得良好疗效，是目前快速治疗脱发比较有效的疗法。

以下哪项如果为真，能够支持上述论证？

- A. 在临床研究实践过程中，其治疗成本较高，很多人经济能力接受不了该种治疗方法
- B. 中医学主要以“滋补肝肾、活血化瘀、扶正养气、补骨生发”原理对脱发人群进行治疗
- C. 西药与中药可以良好的进行结合，西药可以增强神经功能、促进血液循环，中药可以调理内脏、调理气血，两者相辅相成，比单一治疗脱发效果更为突出
- D. 另一医疗机构研究发现脱发的原因是多方面的，比如饮食、作息时间、工作强度、用药过度、基因遗传等都可能导致脱发现象的发生

87. 孩子在现今社会当中竞争激烈，非常不容易。当孩子遇到问题以后，迫切需要有人来帮助他解决问题。孩子如何能从家长那里得到有效的帮助？为什么许多中学生和的关系紧张？为什么家长指导孩子学习的时候孩子听不进去？其根源在于在帮助孩子提高学习成绩的过程中，不少家长的方法不正确，教育学专家指出：家长要想与孩子之间进行真正的交流和沟通，就要用科学的方法帮助孩子提高学习成绩。根据以上陈述，可以推出：

- A. 家长没有进行交流和沟通，孩子也可以提高成绩
- B. 用科学的方法帮助孩子提高了学习成绩，一定是家长与其进行了真正的交流和沟通
- C. 通过课外补习的方式也可以帮助孩子提高学习成绩
- D. 没有用科学的方法帮助孩子提高学习成绩，说明家长与其没有真正的交流和沟通

88. 鱼都具有鳃，同时都会游泳，该动物会游泳，因此，该动物是鱼。

上述推理的形式结构与以下哪项最为类似？

- A. 如果下雨了，今天我们就取消计划，今天没取消计划，因此，天没有下雨
- B. 公务员必须通过笔试和面试，小张通过了笔试，因此小张是公务员
- C. 小李决定去大理或者杭州去旅游，小李去大理旅游了，所以小李去杭州旅游了
- D. 所有钢笔头都是钢或塑料做的，这支笔头是钢做的，所以这支笔是钢笔

89. 妈妈将女儿心仪的衣服和两个包分别放在了三个柜子中，并且在三个柜子上分别贴了一个纸条。

第一个柜子：这里有包。

第二个柜子：衣服在第一个柜子中。

第三个柜子：柜子里有包。

其实这三张纸条上的话只有一个是真的，此时女儿想找到自己心仪的衣服，问衣服在哪个柜子当中？

- 
- A. 衣服在第一个柜子中
  - B. 衣服在第二个柜子中
  - C. 衣服在第三个柜子中
  - D. 三个柜子中均没有衣服

90. 某保险公司电话销售事业部为了提升自身业绩，完成该季度的营业目标，要求所有该部门的员工在最后一个半月每天必须加班到晚上十点，但在该季度营业额结算时没有完成营业目标。由此可见，长时间的加班导致业绩较差。

以下哪项如果为真最能削弱上述论证？

- A. 如果该部门不这么做，该部门业绩会更差
- B. 该部门的员工长时间的加班没有任何抱怨
- C. 该部门的员工在加班的这段时间内，领导也在陪同大家一起加班
- D. 该部门员工长时间加班导致工作效率较差

91. 最近，各大银行针对房贷方面相继进行了一些调整，对于房贷优惠几乎全面取消，多家银行对首套二手房和首套新房的贷款利率上浮了 5%到 10%不等，某专家指出银行的这些措施会给楼市带来一次严重的打击，但事实是，在调整之后的几个月中楼市的销售量没有降低反而有所提升。

以下哪项如果为真，能解释这一矛盾现象？

- A. 开发商仍然在继续购买土地，准备继续建筑商品住房
- B. 随着利率的上升更多刚需购房的观望者都开始进行购房，防止利率的进一步的上调
- C. 各大银行为了回笼资金，进而提升了贷款利率，同时防止资金外流
- D. 楼市的好与坏主要与政府的宏观调控有关

92. 某科研机构研究发现经常食用西红柿可以改善人的记忆能力。在此项研究过程中，该机构针对对 200 名随机抽样的人进行了实时跟踪，100 人每天食用一个西红柿，而另 100 人不食用西红柿，经过一个月的时间，最终通过记忆能力测试发现，食用西红柿的那一组人比不食用西红柿的那一组人的记忆力水平在整体上有了明显的改善。

以下哪项如果为真，最能支持上述结论？

- A. 西红柿除了影响人的记忆力水平，其对睡眠也有所帮助
- B. 记忆力的好坏主要取决于父母的基因遗传
- C. 食用西红柿一组的人每天都要进行一小时的户外运动
- D. 抽样对象的生活、饮食、身体等各种情况都保证高度的统一与一致

93. 许多经济学家给出了当下世界经济情况的分析，大家都认为世界的经济情况出现大



幅度的提升，同时也发现很多地区提供的就业岗位没有太大的变化，大多数人仍然面临着失业的现状，为了解决这一现象，各方都在积极地做着各方面的努力，某位企业家说要想解决失业者就业问题，必须要加大对制造业的扶持。

以下哪项如果为真，最能削弱上述企业家的观点？

- A. 据统计，在经济危机过后出现失业较多的情况实属正常现象
- B. 应对危机，各国应该出台针对本国国情的相应政策来加以应对
- C. 某国加大了对制造业的大力扶持，但并没有解决失业者的就业问题
- D. 某机构给出，现状经济情况的复苏只是一种表象，其实现在仍处在全球经济危机之中

94. “非典”是温病的一种，而中医治疗温病历史悠久，积累了大量成功的经验。去年广州中医药大学两个附属医院以中医为主治疗“非典”，疗效显著。广州中医药大学一附院收治的 36 例“非典”患者，无一例死亡，医护人员无一人被感染。绝大多数患者痊愈出院，没有任何后遗症。患者平均退热时间 2.97 天，平均住院天数 8.86 天。

根据以上信息，我们可以确定：

- A. 专家学者认为西医的治疗手段优于中医的治疗手段
- B. 非典患者通过治疗 9 天就可以痊愈出院
- C. 中医可以治疗“非典”这种瘟病
- D. “非典”是最难治愈的瘟病

95. 失眠患者，在临床上被观察时，往往发现其在失眠期间，脑部神经元兴奋性增高，异常放电情况明显。现在科学家发现了慢波睡眠（swa）中在大脑皮层中活跃的神经元，这可能对于治疗失眠症等睡眠疾病以及理解诸如情绪和记忆等依赖于睡眠的活动具有重要意义。最新报告说，包含了罕见的一组神经元的皮层在自然睡眠以及剥夺睡眠之后发生的恢复睡眠过程中是活跃的。并发现了一种制造一氧化氮（NO）-这是一种调控大脑血流的因子-的特殊类型的皮层神经元，而且它们在人体的慢波睡眠过程中在皮层中是活跃的。所以，抑制大脑皮层神经元的异常放电对于治疗失眠有着非常重要的意义，在这一点上，药物的抑制作用偏弱一些，国际上认为，现在针对这方面磁疗的效果更理想一些。

以下哪项如果为真，是上述论证的前提？

- A. 一种制造一氧化氮-这是一种调控大脑血流的因子，在睡眠的过程中可能会导致梦中惊醒的现象
- B. 通过临床治疗效果的统计，发现磁疗治疗失眠的临床效果较好，复发的情况较少



C. 通过实验发现磁疗可以抑制大脑皮层神经元的异常放电

D. 该治疗方法治疗失眠这种症状，需要的治疗周期较长，一般失眠患者都不想采取该种治疗方式进行治疗

## 第四部分 资料分析

所给出的图、表、文字或综合性资料均有若干个问题要你回答。你应根据资料提供的信息进行分析、比较、计算和判断处理。

请开始答案：

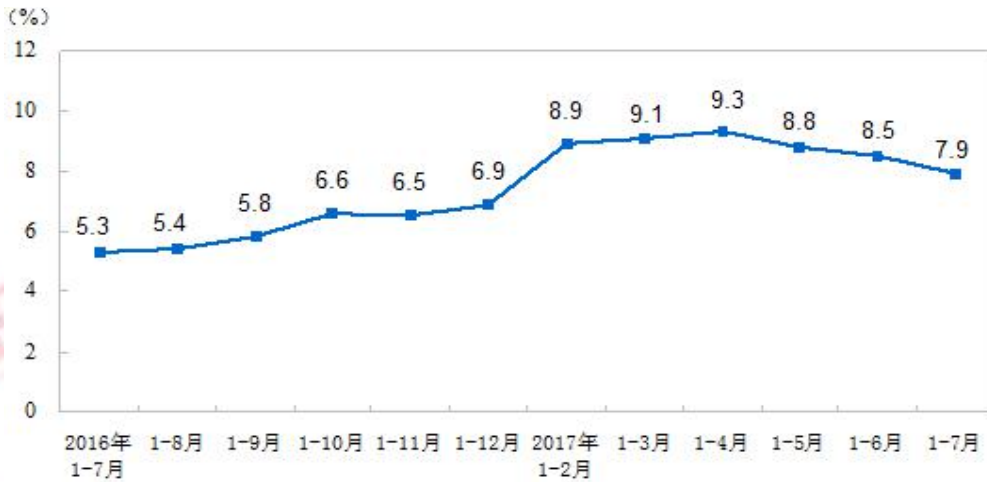
一、根据以下材料，回答 96~100 题。

2017 年 1~7 月份，全国房地产开发投资 59761 亿元，同比名义增长 7.9%，增速比 1~6 月份回落 0.6 个百分点。其中，住宅投资 40683 亿元，增长 10.0%，增速回落 0.2 个百分点。住宅投资占房地产开发投资的比重为 68.1%。

1~7 月份，东部地区房地产开发投资 32069 亿元，同比增长 8.5%，增速比 1~6 月份提高 0.1 个百分点；中部地区投资 12612 亿元，增长 13.8%，增速回落 2.2 个百分点；西部地区投资 12901 亿元，增长 5.1%，增速回落 1.7 个百分点；东北地区投资 2179 亿元，下降 11.3%，降幅收窄 2.7 个百分点。

1~7 月份，房地产开发企业房屋施工面积 707313 万平方米，同比增长 3.2%，增速比 1~6 月份回落 0.2 个百分点。其中，住宅施工面积 483145 万平方米，增长 2.8%。房屋新开工面积 100371 万平方米，增长 8.0%，增速回落 2.6 个百分点。其中，住宅新开工面积 71746 万平方米，增长 11.9%。房屋竣工面积 47021 万平方米，增长 2.4%，增速回落 2.6 个百分点。其中，住宅竣工面积 33543 万平方米，下降 0.7%。

1~7 月份，房地产开发企业土地购置面积 12410 万平方米，同比增长 11.1%，增速比 1~6 月份提高 2.3 个百分点；土地成交价款 5428 亿元，增长 41.0%，增速提高 2.5 个百分点。



### 2016~2017 全国房地产开发投资增速

96. 2017 年 1~6 月份，全国房地产开发投资增速为：

- A. 8.5% B. 7.3%  
C. 7.9% D. 0.6%

97. 2017 年 1~7 月份，东部地区房地产开发投资占全国房地产开发投资的比重为：

- A. 21.7% B. 42.2%  
C. 53.7% D. 58.3%

98. 2016 年 1~6 月，房地产开发企业每单位面积土地的成交价约为多少平方米/元？

- A. 4374 B. 3446  
C. 2286 D. 5732

99. 2017 年 1~7 月全国房地产开发投资相对于 2015 年 1~7 月增长了：

- A. 7.9% B. 5.3%  
C. 13.2% D. 13.6%

100. 下列说法中正确的是：

- A. 2017 年 1~6 月，中部地区投资增长了 11.6%  
B. 2017 年 1~7 月，住宅新开工面积占房屋新开工面积的比重约为 71.5%  
C. 2016 年 1~6 月，东北地区投资大约为 1960 亿元  
D. 2017 年 1~7 月，房屋竣工面积增长了 2147 万平方米

二、根据以下资料，回答第 101~110 题。

2017 年 1~6 月份，全国规模以上工业企业实现利润总额 36337.5 亿元，同比增长 22%，增速比 1~5 月份放缓 0.7 个百分点。

1~6 月份，规模以上工业企业中，国有控股企业实现利润总额 8054.5 亿元，同比增长 45.8%；集体企业实现利润总额 212.8 亿元，增长 4.9%；股份制企业实现利润总额 25658.4 亿元，增长 23.6%；外商及港澳台商投资企业实现利润总额 8646.3 亿元，增长 18.9%；私

营企业实现利润总额 11887.5 亿元，增长 14.8%。

1~6 月份，采矿业实现利润总额 2435.9 亿元，同比增长 13.4 倍；制造业实现利润总额 32051.7 亿元，增长 18.5%；电力、热力、燃气及水生产和供应业实现利润总额 1849.9 亿元，下降 28.2%。

1~6 月份，在 41 个工业大类行业中，38 个行业利润总额同比增加，3 个减少。主要行业利润情况如下：煤炭开采和洗选业利润总额同比增长 19.7 倍，农副食品加工业增长 6.6%，纺织业增长 5.1%，石油加工、炼焦和核燃料加工业增长 26.7%，化学原料和化学制品制造业增长 33.1%，非金属矿物制品业增长 25.4%，黑色金属冶炼和压延加工业增长 96.4%，有色金属冶炼和压延加工业增长 52.7%，通用设备制造业增长 18.9%，专用设备制造业增长 25.4%，汽车制造业增长 11.7%，电气机械和器材制造业增长 9.7%，计算机、通信和其他电子设备制造业增长 17.1%，石油和天然气开采业由同期亏损转为盈利，电力、热力生产和供应业利润总额同比下降 34.6%。

1~6 月份，规模以上工业企业实现主营业务收入 59.5 万亿元，同比增长 13.6%；发生主营业务成本 51 万亿元，增长 13.6%；主营业务收入利润率为 6.11%，同比提高 0.42 个百分点。

6 月末，规模以上工业企业资产总计 107.2 万亿元，同比增长 7.7%；负债合计 60 万亿元，增长 6.4%；所有者权益合计 47.2 万亿元，增长 9.5%；资产负债率为 55.9%，同比下降 0.8 个百分点。

6 月末，规模以上工业企业应收账款 12.6 万亿元，同比增长 9.4%；产成品存货 40060.8 亿元，增长 8.6%。

1~6 月份，规模以上工业企业每百元主营业务收入中的成本为 85.69 元，同比减少 0.02 元；每百元主营业务收入中的费用为 7.29 元，同比减少 0.35 元；每百元资产实现的主营业务收入为 113.4 元，同比增加 5.8 元；人均主营业务收入为 132.9 万元，同比增加 16.5 万元；产成品存货周转天数为 13.7 天，同比减少 0.8 天；应收账款平均回收期为 37 天，同比减少 1.1 天。

6 月份，规模以上工业企业实现利润总额 7277.8 亿元，同比增长 19.1%，增速比 5 月份加快 2.4 个百分点。

101. 2016 年 1~6 月，全国规模以上工业企业实现利润总额为多少亿元：

A. 29785 B. 30281

C. 39567 D. 25736

102. 2017 年 1~6 月，规模以上工业企业中，下列增长最多的是：

A. 国有股份企业实现利润总额 B. 股份制企业实现利润总额

C. 外商及港澳台投资企业实现利润总额 D. 私营企业实现利润总额

103. 2016 年 1~6 月，规模以上工业企业的利润率为：

- A. 61.1%    B. 6.11%  
C. 56.9%    D. 5.69%

104. 2017年1~6月，制造业实现利润总额约是采矿业实现利润总额的多少倍：

- A. 13.2    B. 76.1  
C. 20.7    D. 35.2

105. 下列选项正确的是：

- A. 2017年6月份，41个工业大类行业中，38个行业利润总额同比增加，3个减少  
B. 2016年1~6月份，石油和天然气开采业同期为盈利状态  
C. 2016年1~6月份，平均每月的主营业务成本超过10万亿  
D. 2016年6月末，规模以上工业企业的资产负债率为56.7%

三、根据以下资料，回答第106~110题。

2017年7月份，原煤产量2.9亿吨，同比增长8.5%，继续保持较快增长，但比6月份回落2.1个百分点；日均生产950万吨，比6月份减少78万吨。1~7月份，原煤产量20.1亿吨，同比增长5.4%。

分地区来看，7月份，山西、内蒙古、陕西、宁夏4个地区同比增速超过10%；而中小型煤矿比例较高的江西、湖南、重庆等地区同比降幅较大，均超过20%。原煤生产逐步向资源条件好、竞争能力强的地区集中。

煤炭进口明显减少。7月份，进口煤炭1946万吨，同比下降8.4%，进口量比6月份减少214万吨。1~7月份，进口煤炭1.5亿吨，同比增长18.2%。

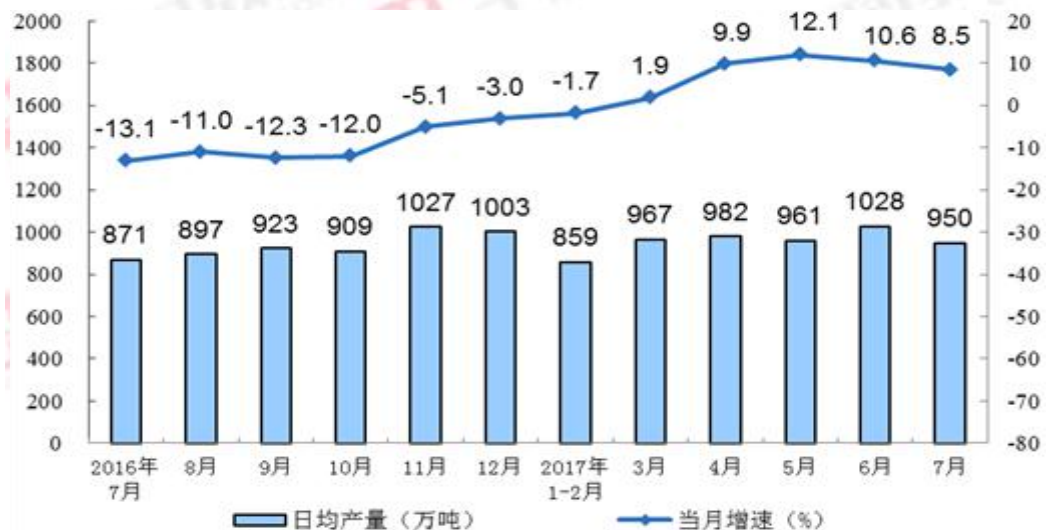


图1. 规模以上工业原煤产量月度走势图



图 2. 煤炭进口月度走势图

106. 2017 年 7 月份，原煤产量增长了多少万吨：

- A. 2673 B. 3597  
C. 3952 D. 2271

107. 与去年同期相比，2017 年 7 月份的原煤产量占 2017 年 1~7 月份的比重：

- A. 上升了 4 个百分点 B. 下降了 4 个百分点  
C. 上升了 0.4 个百分点 D. 下降了 0.4 个百分点

108. 2016 年 7 月份，进口煤炭约多少万吨？

- A. 2124 B. 1795  
C. 2560 D. 1732

109. 2016 年三季度~2017 年二季度，下列哪个季度规模以上工业原煤产量最多？

- A. 2016 年三季度 B. 2016 年四季度  
C. 2017 年一季度 D. 2017 年二季度

110. 下列说法不正确的是：

- A. 2016 年 7 月~2017 年 7 月，规模以上原煤产量当月同比增速上升的有 5 个  
B. 2016 年 7 月~2017 年 7 月，煤炭月度进口量最多的是 2016 年 12 月  
C. 2017 年 6 月份，煤炭进口量为 2160 万吨  
D. 2016 年 7 月~2017 年 7 月，煤炭月度进口量超过 2000 的有 11 个