

金
锦
囊



另一类公务员

2020中国人民银行笔试

◎ 华图教育银行考试教研组-编写

2020央行笔试解析

考试当晚19点直播估分对答案



扫码听课
华图名师精讲



2020央行面试超值课程



“知己知彼”

金融行业资深HR从业者
带你解析央行用人标准



“深挖真题”

讲解央行面试常考问题
举一反三，技巧拓展



“模拟现场”

面试场景实战演习
提前规避面试误区

地址：分校地址

咨询热线：分校手机号即可

CONTENT

目录

行测 2

经济金融 11

申论 20

面试介绍 25

金领培优面试课程安排 28

行测

言语篇

常考知识点一：主旨概括

（一）解题思路

有主题句：同义替换、精简压缩；无主题句：归纳概括

（二）解题技巧

1. 微观切入：关联词语（转折关系、递进关系、因果关系、必要条件关系、并列关系）
2. 宏观把握：行文脉络（总分总、总分、分总、分总分）

【单选】在牛羊肉、牛奶及其制品中存在少量的天然反式脂肪。而人造反式脂肪的主要来源是部分氢化处理的植物油。这种油具有耐高温、不易变质、存放久等优点，在炸鸡、薯条、爆米花、饼干、蛋糕等食品中使用比较普遍。由于可延长油炸和烘焙食品的保质期，加上成本低，人造反式脂肪曾被认为是一项突破性发明。但近年来，越来越多的医学研究认为，反式脂肪对健康毫无益处，摄入越少越好。反式脂肪最大的健康危害是，会增加人们罹患心血管疾病等的风险，对公共卫生构成潜在威胁。世卫组织估计，反式脂肪的摄入每年在全球范围内导致超过 50 万人死于心血管疾病。

这段文字的主旨是（ ）。

- A. 反式脂肪毫无益处，摄入越少越好
- B. 曾经作为突破性发明的反式脂肪变身成为健康危害物质
- C. 反式脂肪对人体健康有害
- D. 人造反式脂肪有害，但天然的并没有副作用

【答案】B。文段首先提出反式脂肪分为天然反式脂肪和人造反式脂肪，因人造反式脂肪的众多优点而被称为突破性发明。然后通过“但”转折，提出本文重点，即“反式脂肪对健康毫无益处，摄入越少越好”。然后解释了为什么反式脂肪越少越好。文段为“分总分”结构，B 项是对文段内容的归纳概括，答案为 B。A 项为主旨句，但 B 项是对整个文段的归纳概括，B 项概括更全，排除 A 项；C 项概括不全；D 项天然反式脂肪有没有副作用无从得知，排除 D 项。故本题应选 B。

常考知识点二：逻辑填空

特点：根据选项的词义轻重、感情色彩、语体风格、词的搭配，选择与文段相匹配的词语。

【单选】清代前期，由于我国西北边疆形势的（ ），唤醒了清朝官方和私家学者对

西北史地研究的兴趣，而沙皇俄国对我国西北边疆的（ ）和侵略，则直接（ ）了西北史地研究。

- A. 紧张 企图 转变
- B. 复杂 野心 发展
- C. 严峻 觊觎 刺激
- D. 危急 掠夺 影响

【答案】C。第二空，D项“掠夺”一般指“掠夺财物”，不搭配“掠夺边疆”，排除D项。第三空，文段表达了俄国侵略促使西北地区的研究的进展，A项“转变”指从一种形式、状态或特点变为另一种形式、状态或特点。与文意不符。B项“发展研究”搭配不当。排除A、B两项。故本题应选C。

常考知识点三：语句排序题

（一）解题思路

1. 选项入手，确定首句
2. 结合选项，题干入手，把握特定句子间的关系
3. 答案

（二）解题技巧

1. 确定首句

适合做首句：背景铺垫、观点援引、设问

不适合做首句：

补充类描述：当然、也、又

反面论证：否则、不然、如果不、如果没有……

指代类描述：这、那、这些、那些、此、彼……

因此、所以、总之、最终、终于等引导的结论类描述

2. 结合选项，把握特定句子之间的关系

关联词语衔接

话题一致

时间空间顺序

逻辑关系

【单选】下列语句，排序最恰当的一项是（ ）。

- (1) 如何让每一位获得项目支持的艺术家在几年之内能够迅速成长并获得显著效果？
- (2) 但在全球化发展的今天，油画创作需要中西的更深入交流。
- (3) 这样效果将事半功倍。
- (4) 油画是从西方舶来的艺术，在本土化发展历程中，中国油画逐渐生成鲜明的自主

性和中国特色。

(5) 到西方去, 打开自己的眼睛, 以他们的视角来看油画, 并将其和自己之前在中国学到的知识进行对比、结合。

(6) 进入现场语境是自然最直接和有效的。

- A. (1) (5) (6) (3) (2) (4)
- B. (1) (6) (5) (3) (4) (2)
- C. (4) (2) (1) (6) (5) (3)
- D. (4) (1) (6) (2) (3) (5)

【答案】C。首先判定首句, (4) 句引入概念, 对“油画”进行下定义, 更适合做首句, 排除 A、B 两项。其次, 判定选项。可判定 (4) 后放 (1) 还是 (2), (2) 句是油画, (4) (2) 话题一致, 应在一起, 排除 D 项。故本题应选 C。

判断篇

常考知识点一：论证

加强论证：

(1) 加强论点：加强论点不仅仅是单纯的重复论点的意义，还可以用理论去解释论点的合理性。

(2) 加强论据：加强论据可以举例子和用数据证明。

(3) 加强论证方式：也称为搭桥，通过一句话把论据和论点建立联系，这句话要包含论据和论点的内容。

(4) 加强前提

削弱论证：

(1) 削弱论点：削弱论点：用理论反对论点。

(2) 削弱论据：削弱论据：举反例和数据证明论点不成立。

(3) 削弱论证方式：也称为拆桥，断开论据与论点之间的联系。

(4) 削弱前提

【单选】研究人员通过分析各地烟草税的不同以及当地居民基因型的差别，得出结论：提高烟草税对于普通人戒烟确实有效，但对于携带某一类基因的人则不起任何作用。

下列说法最能成为上述结论隐含条件的是：

- A. 政府的任何一项决策都不能适用于所有的人
- B. 从人的基因型可以准确推测出一个人烟瘾的程度
- C. 研究人员已经准确掌握基因影响吸烟行为的原理

D. 携带某种基因的人从吸烟中得到的快感使其愿意承担增加的税收

【答案】D。前提论证题。要得出提高烟草税对携带某一基因的人不起任何作用，就需要隐含一个前提，即带有此基因的人不在意提高税费对他的影响，或者税费对他的影响比吸烟的带来的好处弱。D 项恰好满足题干要求。因此，本题选 D。

常考知识点二：定义判断

题目特征：给定一个概念的定义，然后给出一组典型例证，要求你从中选出最符合或最不符合题意的一项。注意：假设这个定义是正确的，不容置疑的。

解题思路：

第一步：看提问方式。“属于”还是“不属于”；

第二步：确定题干关键信息；

第三步：逐一比对选项，进行选项排除。注意词汇的感情色彩；注意常识类定义；注意概念的宏观意义。

【单选】巴纳姆效应产生的原因被认为是“主观验证”的作用，即当有一条观点声称专门描述某人时，就很可能被接收，因为想要相信一件事，人们还会搜集各种“证据”来支持自己的设想，它主要表现为人们很容易相信一般性的人格描述特别适合自己，即使这种描述十分空洞，人们仍会认为其反映了自己的真实面貌。

根据上述定义，下列描述不体现巴纳姆效应的是：

- A. 小李接受人格测验后收到了一份报告，该报告实际上只是描述了所有受测者的平均结果，但小李认为报告准确地反映了自己的人格特质
- B. 小王因失恋情绪低落，路遇算命先生对他说：“你是个渴望家庭的人，但与异性交往时可能有些困难”，小王觉得算命先生料事如神
- C. 一群星座爱好者对某连环杀人犯进行分析，得出了“正是其出生星座普遍追求完美的性格特征导致其精心策划，连续犯案”的结论
- D. 某专家在某小学随机抽取了 10 名学生，并告诉老师他们“最有发展潜力”，三个月后专家回访小学时发现这些学生的成绩突飞猛进

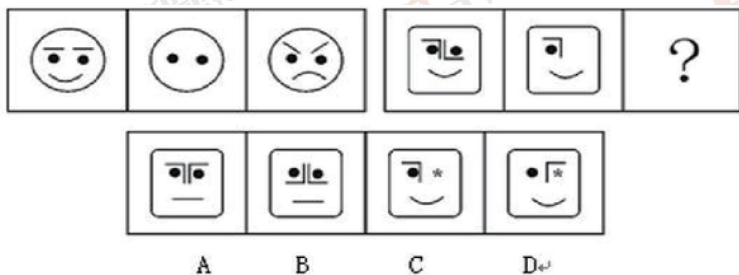
【答案】C。题干阐述巴纳姆效应主要表现为人很容易相信一个笼统、一般性的人格描述，认为它反映的就是真实的自己。而 C 项并没有表达这个现象，只是陈述了一个星座分析，得出一个犯罪结论，与相信描述符合真实自己没有任何关联。因此，本题选择 C。

常考知识点三：图形推理 - 样式类

求同：前两个图形除去不同部分，剩余相同部分；

求异：前两个图形除去相同部分，剩余的不同的部分。

【单选】从所给选项中，选择最合适的一个填入问号处，使之呈现一定的规律性（ ）。

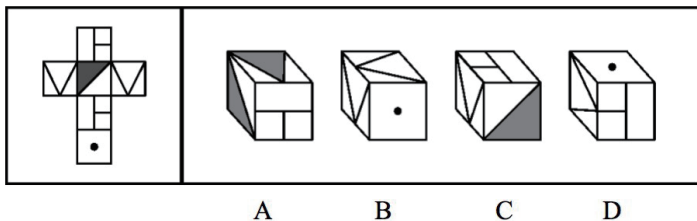


【答案】C。本题考查的是元素间的求同。观察题干可知：第一幅图与第三幅图求同得第二幅图，可得 C 项。所以答案选 C。

常考知识点四：图形推理 - 正六面体

1. 排除相对面
2. 分析相邻面 ①相对位置相对特征不变 ②箭头法 ③公共边法

【单选】左边给定的是纸盒的外表面，下面哪一项能由它折叠而成？



【答案】D。A 项出现了两个阴影面；B 项两个“V”字面不可能相邻，出现相对面直接排除；C 项左侧面线条方向错误；D 项图形无误。所以答案选 D。

数量篇

常考知识点一：方程法

方程法可以解决基础应用题；工程问题、经济利润问题、行程问题等比例问题；最值问题、容斥原理等计数问题。

1. 设未知数的原则：

- (1) 在同等情况下，优先设所求的量
- (2) 设中间变量、份数（有分数、百分数、比例倍数特征）
- (3) 可以设有意义的汉字

2. 不定方程是指未知数的个数多于方程个数，且未知数受到限制的方程或方程组（未知数多却能做出来必有技巧）。

解题方法：

- (1) 代入排除，将选项作为已知量，看是否满足题意；
- (2) 数字特性：奇偶特性、倍数特性、尾数特性；
- (3) 赋“0”法。

【单选】某蛋糕店装蛋糕的盒子有大、小两种，大盒每盒能装 15 个，小盒每盒能装 8 个，要把 77 个蛋糕装入盒内，要求每个盒子都恰好装满，需要盒子的数量共多少个？

- A.6
- B.7
- C.8
- D.9

【答案】B。解不定方程，设大小盒子分别为 x 和 y 个，得到 $15x+8y=77$ ，利用尾数法和奇偶性代入排除，77 是奇数，8y 是偶数，所以 $15x$ 是奇数，则 $15x$ 的尾数是 5，因此 8y 的尾数是 2，则 y 的值可能取 4，将 $y=4$ 代入， $x=3$ ，因此 $x+y=7$ ，B 选项正确，A、C、D 选项错误。故本题应选 B。

常考知识点二：工程问题

一、核心公式：工作总量 = 工作效率 × 工作时间

二、常用方法：赋值法和方程法

(一) 赋值法

1. 给定时间型

当题目中只给定工作完成时间时，一般通过赋值工作总量为工作时间的公倍数（或最小公倍数），或通过时间寻找效率之间的比例关系进行赋值。

2. 效率制约型

当题目中不仅给定工作时间，还给出与效率相关的某个逻辑关系时，一般优先寻找效率之间的比例关系进行赋值，再求工作总量，最终求出相应结果。

(二) 方程法

不符合赋值法的情况下，通常根据题目中某个特定的比例关系设未知数，然后根据题目给出的等量关系列方程或者直接列式求解。

【单选】某农场有 14 台联合收割机，收割完所有的麦子需要 20 天时间，收割作业 2 天后，增加 6 台联合收割机，并通过技术改造使 20 台联合收割机的效率均提升 5%，那么收割完剩余的麦子还需要几天？

- A.15
- B.14

C.13

D.12

【答案】D。工程问题效率制约型，考察核心公式总量 = 效率 × 时间。在技术改造前，14 台收割机需要 20 天完成，因此，赋值每台收割机的效率为 1，工作总量为 $1 \times 14 \times 20 = 280$ 。工作了 2 天以后，剩余工作总量为 $280 - 14 \times 2 = 252$ ，改造后每一台的效率为 1.05，20 台一天的工作量为 $20 \times 1.05 = 21$ ，改造后的时间 = 总量 ÷ 效率 = $252 \div 21 = 12$ 天。D 项正确，A、B、C 选项错误。故本题应选 D。

常考知识点三：容斥原理

两集合公式：

总数 = $A + B - AB +$ 都不满足

三集合标准型公式

总数 = $A + B + C - AB - AC - BC + ABC +$ 都不满足

三集合非标准型公式

总数 = $A + B + C -$ 满足两个条件 $- 2ABC +$ 都不满足

画图法：

出现“只满足一个条件”时需用画图法。原则如下：

- (1) 有“且”、“都”，即有相交
- (2) 有“都不”，即有框
- (3) 由内而外标数字

【单选】某单位开展有关低碳生活的调查活动，结果显示，使用太阳能热水器的有 36 人，选乘公共交通上下班的有 21 人，购物自备购物袋的有 47 人，经统计发现三个问题均为肯定答案的有 4 人，仅有两个问题为肯定答案的有 46 人，三个问题均为否定答案的有 15 人，那么，参加调查的总人数为多少人？

A.65

B.86

C.100

D.104

【答案】A。容斥原理。三集合的非标准公式问题。总 = $A + B + C -$ 满足两条件 $- 2 \times ABC + \overline{ABC}$ 。使用太阳能、公共交通、自备购物袋分别对应 A、B、C， $A = 36$ ， $B = 21$ ， $C = 47$ ；“仅有两个问题为肯定答案”即为本公式中“满足两条件”，为 46 人，“三个问题均为肯定答案的”对应 ABC （满足三个条件的）， $ABC = 4$ ，“三个问题均为否定答案的”对应三个条件均不满足， $\overline{ABC} = 15$ ，总数 = $36 + 21 + 47 - 46 - 2 \times 4 + 15$ ，根据尾数法可得答案为 A，B、C、D 选项错误。故本题应选 A。

资料篇

常考知识点一：简单计算

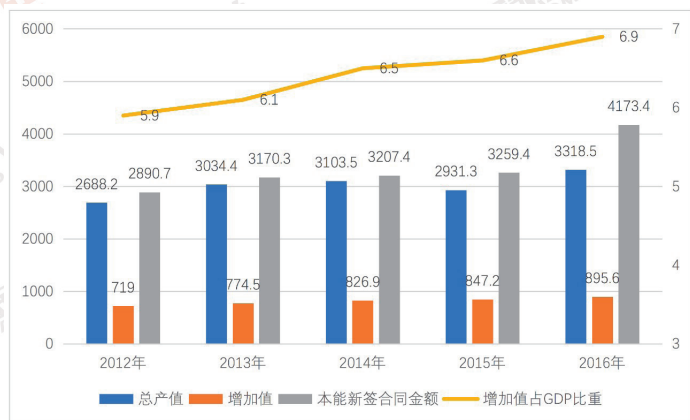
简单计算主要指读数后简单计算即可。

简单计算在每篇资料分析中几乎都有 1 题以上，题型简单，务必拿分。

2016 年，S 省建筑业增加值共完成 895.6 亿元，同比增长 5.7%，占 GDP 的比重上升，达到 6.9%，比上年提高了 0.3 个百分点。

2016 年全省有工作量的总承包和专业承包建筑业企业 2532 家，完成建筑业总产值 3318.5 亿元。其中，省内产值完成 2064.7 亿元，同比增长 9.4%，增速比上年提高 21.3 个百分点；省外完成产值 1253.8 亿元，同比增长 20.1%，增速比上年提高 11.4 个百分点。

2016 年，全省建筑业直接从事生产经营活动的平均人数达到 112.3 万人，比上年增加 12.8 万人，同比增长 12.8%，其中工程技术人员达到 12.5 万人，比上年增加 0.5 万人，同比增长 4.5%；一级建造师 0.8 万人，比上年增加 0.1 万人，同比增长 11.4%。



【单选】2016 年，S 省平均每家有工作量的总承包和专业承包建筑业企业完成产值约：

- A. 1.1 亿元
- B. 1.3 亿元
- C. 1.5 亿元
- D. 1.7 亿元

【答案】B。平均值计算，根据“2016 年全省有工作量的总承包和专业承包建筑业企业 2532 家，完成建筑业总产值 3318.5 亿元”，2016 年，S 省平均每家有工作量的总承包和专业承包建筑业企业完成产值 = $3318.5 / 2532 = 1.3$ 亿元。B 选项正确，A、C、D 选项错误。故本题应选 B。

常考知识点二：基期量相关

$$\text{基期量} = \frac{\text{现期量}}{1 + \text{增长率}} = \text{现期量} - \text{增长量}$$

【单选】2011年，全国完成邮电业务总量 13379 亿元，比上年增长 16.5%。其中，邮政业务总量 1608 亿元，增长 25.0%；电信业务总量 11772 亿元，增长 15.5%。

1.2010 年，我国全国完成邮电业务总量约为多少万亿？（ ）

- A.1.15
- B.1.23
- C.0.22
- D.1.29

【答案】A。由“2011 年，全国完成邮电业务总量 13379 亿元，比上年增长 16.5%”可得 2010 年邮电业务总量为 $\frac{13379}{1+16.5\%}$ 约等于 11484 亿元，所以约为 1.15 万亿，A 选项符合题意。B、C、D 选项错误，故本题应选 A。

常考知识点三：比重

比重 = 部分值 / 整体值

整体值 = 部分值 / 比重

部分值 = 整体值 × 比重

2011 年全国共举办展览 6830 场，比 2010 年增加 9.2%；展出面积为 8120 万平方米，比 2010 年增长 8.5%。北京、上海、广州三个会展一线城市增长幅度较大，三个城市共举办展览 1380 场，比 2010 年增长 33.8%，占全国的 20%。

【单选】2011 年北京、上海、广州三城市举办展览场次占全国的比重与 2010 年相比（ ）。

- A.增加了 4 个百分点
- B.减少了 4 个百分点
- C.增加了 8 个百分点
- D.减少了 8 个百分点

【答案】A。三城展览场次增长率 33.8%，全国展览场次增长率 9.2%，分子增长率 > 分母增长率，比重上升，根据比重变化公式 $\frac{A}{B} \times \frac{a\% - b\%}{1 + a\%}$ 取小值选项，A 选项符合题意。B、C、D 选项错误，故本题应选 A。

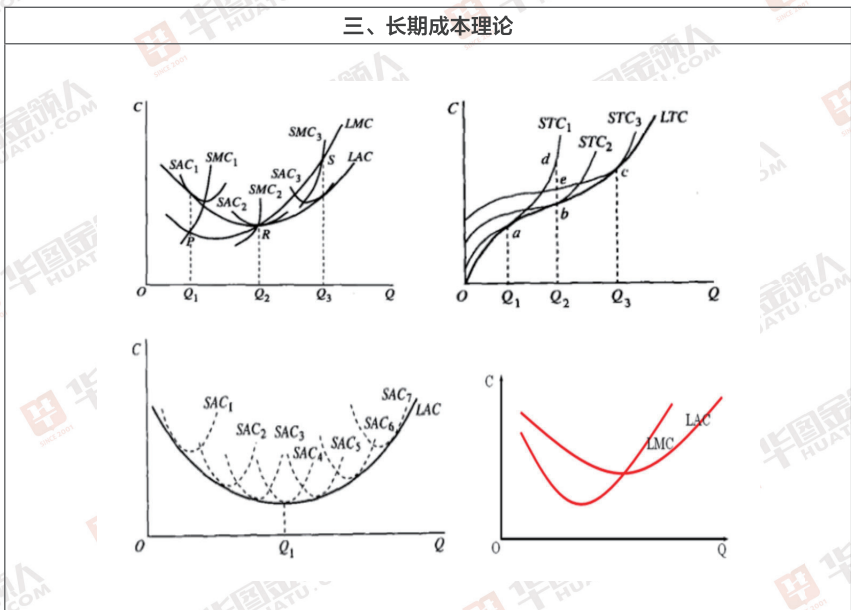
经济金融

经济篇

常考知识点一：成本理论

| 一、相关概念 | | |
|--|----------------------|---|
| 1. 成本 (1) 显性成本与隐性成本 (2) 会计成本与经济成本 (3) 机会成本与沉没成本 | | 2. 利润 (1) 会计利润 (2) 经济利润 (3) 正常利润 |
| 二、短期成本理论 | | |
| 1. 短期成本相关 | | |
| 名称 | 定义 | 数学表述 |
| 总固定成本 | 不随产量变动而变动的成本 | TFC |
| 总可变成本 | 随产量变动而变动的成本 | TVC |
| 总成本 | 企业在生产中投入的所有生产要素的市场价值 | $TC=TVC+TFC$ |
| 平均固定成本 | 总固定成本除以产量 | $AFC=TFC/Q$ |
| 平均可变成本 | 总可变成本除以产量 | $AVC=TVC/Q$ |
| 平均成本 | 总成本除以产量 | $AC=TC/Q$ $AC=AFC+AVC$ |
| 边际成本 | 每多增加一单位产量所带来的总成本增量 | $MC=\Delta TC/\Delta Q$ |
| 2. 短期成本曲线 | | |
| 特点：三条曲线呈 U 形 原因：边际报酬递减规律 | | |
| | | |

三、长期成本理论



【单选】以下有关成本曲线的说法不正确的是（ ）。

- A. 平均固定成本曲线是一条向右下方倾斜的曲线
- B. 短期边际成本曲线、平均成本曲线和平均可变成本曲线都呈现“U”型特征
- C. 长期总成本和长期平均成本曲线分别是短期总成本曲线和短期平均成本曲线的包络线
- D. 总成本曲线和总可变成本曲线的垂直距离越来越小

【答案】D。总成本 = 固定成本 + 可变成本，其中固定成本是常量，从图形性上，总成本曲线和总可变成本曲线的垂直距离是不变的等于固定成本，故 D 项说法错误；平均固定成本曲线是一条向右下方倾斜的曲线，故 A 项说法正确；短期边际成本曲线、平均成本曲线和平均可变成本曲线都呈现“U”型特征，故 B 项说法正确；长期总成本是无数条短期总成本曲线的包络线，长期平均成本是无数条短期平均成本曲线的包络线，故 C 项正确。所以答案选 D。

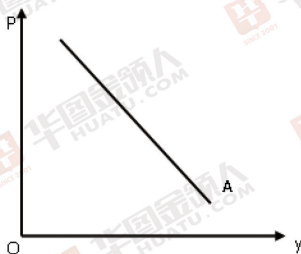
常考知识点三：AD-AS 模型

一、总需求

总需求是经济社会对产品和劳务的需求总量，由消费需求、投资需求、政府需求和国外需求构成。

(一) 总需求曲线

总需求曲线表示在每一种物价水平时，家庭、企业、政府和国外客户想要购买的物品和劳务总量。在需求曲线中，需求总量和价格呈反方向变动，总需求曲线是一条向右下方倾斜的曲线。



总需求曲线向下倾斜，其机制在于：

1. 利率效应

价格水平上升导致实际货币供给下降，利率水平上升，投资需求下降，总需求随之下降；反之亦然。

2. 实际余额效应

价格水平的上升导致人们的实际收入水平下降，消费需求下降，总需求随之下降；反之亦然。

(二) 总需求曲线的移动

| 序号 | 因素及其变化 | 总需求曲线的变化 |
|----|---------|----------|
| 1 | 消费者支出增加 | 右移 |
| 2 | 企业投资增加 | 右移 |
| 3 | 政府购买增加 | 右移 |
| 4 | 使净出口增加 | 右移 |
| 5 | 货币供给增加 | 右移 |

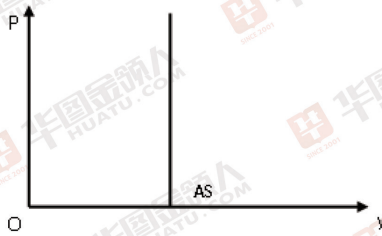
二、总供给

总供给是经济社会所提供的总产量（或国民收入），即经济社会投入的基本资源（劳动、生产性资本、技术）所生产的产量。

(一) 总供给曲线

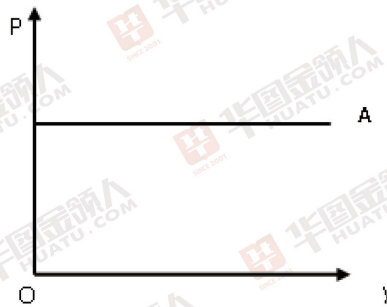
1. 古典总供给曲线

古典学派认为，总供给曲线是一条位于经济的潜在产量或充分就业产量水平上的垂直线。



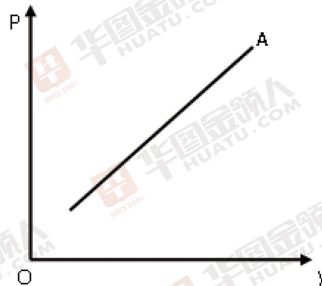
2. 凯恩斯总供给曲线

凯恩斯的总供给曲线是一条水平线。



3. 常规总供给曲线

古典总供给曲线和凯恩斯总供给曲线分别代表两种极端状态，而在通常或常规的情况下总供给曲线位于上述两个极端之间。常规总供给曲线是一条向右上方倾斜的曲线。



短期总供给曲线向上方倾斜的理论：

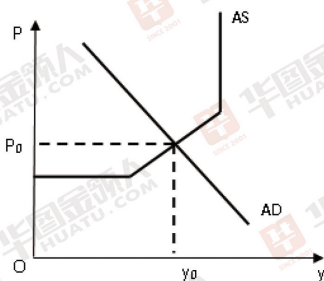
- (1) 黏性工资理论
- (2) 黏性价格理论
- (3) 错觉理论

(二) 短期总供给曲线移动

| 序号 | 因素及其变化 | 总供给曲线的变化 |
|----|-------------|----------|
| 1 | 可得到的劳动供给量增加 | 右移 |
| 2 | 资本增加 | 右移 |
| 3 | 自然资源可获得性增加 | 右移 |
| 4 | 技术进步 | 右移 |
| 5 | 预期价格水平下降 | 右移 |
| 6 | 投入品价格下降 | 右移 |
| 7 | 名义工资下降 | 右移 |

三、总需求—总供给模型

总需求—总供给模型是要说明均衡产出与物价水平的决定的。总需求曲线与短期总供给曲线相交决定了均衡产出与均衡的物价水平，此时，总供给与总需求相等，实现了宏观经济的均衡，均衡的产出为 y_0 ，均衡的物价水平为 p_0 。



总需求—总供给模型决定的是均衡产出，该值并不一定等于充分就业产出。总需求与短期总供给决定的均衡产出可能大于、小于或等于充分就业产出，这取决于不受物价水平影响的潜在总供给。

【单选】总供给是经济社会的总产量（或总产出），它描述了经济社会的基本资源用于生产时可能有的产量，当经济实现充分就业时，总供给曲线具有正斜率，此时减税会使（ ）。

- A. 价格水平上升，实际产出增加
- B. 价格水平上升，实际产出不变
- C. 名义和实际工资都上升
- D. 实际产出增加但不影响价格水平

【答案】A。经济已经实现充分就业，资源得到充分利用，此时减税会刺激总需求，使得 IS 曲线右移，导致实际产出增加，物价上涨，故 A 项正确，BCD 错误。所以答案选 A。

金融篇

常考知识点一：金融风险

金融风险是指有关主体在从事金融活动中，因某些因素发生意外的变动，而蒙受经济损失的可能性。

一、按风险产生的原因

- (一) 信用风险（违约风险）
- (二) 市场风险

市场风险是指因市场价格的不利变动而使银行表内和表外业务发生损失的风险。包括利率风险、汇率风险、股票价格风险、商品价格风险四大类。

- (三) 流动性风险
- (四) 操作风险
- (五) 法律风险
- (六) 国家风险
- (七) 声誉风险
- (八) 战略风险

二、按风险的性质分

- (一) 系统风险
- (二) 非系统风险

【多选】下列选项中，基于防范金融机构流动性风险而建立的制度是（ ）。

- A. 存款准备金制度
- B. 贷款分级制度
- C. 存款保险制度
- D. 最后贷款人制度

【答案】ACD。存款准备金制度是指金融机构为保证客户提取存款和资金清算需要而准备的在中央银行的存款，故 A 项正确；存款保险制度是吸收存款的金融机构根据其存款的数额按规定的保险费率，向存款保险机构投保，当存款机构破产而无法满足存款者的提款要求时，由存款保险机构承担支付法定保险金的责任，故 C 项正确；最后贷款人制度，在银行体系由于遭遇不利的冲击引起流动性需求大大增加，而银行体系本身又无法满足这种需求时，由央行向银行体系提供流动性以确保银行体系稳健经营的一种制度安排，故 D 项正确；贷款分级制度是为了防范信用风险，故 B 项错误。所以答案选 ACD。

常考知识点二：货币政策工具

一般性货币政策工具是指对货币供给总量或信用总量进行调节，且经常使用，具有传统性质的货币政策工具。一般性政策工具，主要包括法定存款准备金政策、再贴现政策、公开市场业务，也称货币政策的“三大法宝”。

（一）法定存款准备金政策

存款准备金政策指中央银行在法律赋予的权力范围内，规定或调整商业银行缴存中央银行的存款准备金比率，以控制商业银行的信用创造能力，改变货币乘数，间接控制货币供应量的政策。

1. 存款准备金的优点

- （1）中央银行具有完全的自主权；
- （2）对货币供应量的作用迅速；
- （3）对松紧信用较公平。

2. 存款准备金的缺点

- （1）作用猛烈，缺乏弹性；
- （2）政策效果在很大程度上受超额准备金的影响。

（二）再贴现政策

再贴现是商业银行以未到期、合格的客户贴现票据再向中央银行贴现。

1. 再贴现政策的主要内容

- （1）调整再贴现率，影响商业银行借贷中央银行资金的成本；
- （2）规定向中央银行申请再贴现的资格。

2. 再贴现的优缺点

优点：

- （1）有利于中央银行发挥最后贷款者的作用；
- （2）比存款准备金率的调整更机动、灵活，可调节总量还可以调节结构；
- （3）以票据融资，风险较小。

缺点：

再贴现的主动权在商业银行，而不在中央银行。

（三）公开市场业务

公开市场业务指中央银行在金融市场上买卖国债或中央银行票据等有价证券，影响货币供应量和市场利率的行为。它是目前西方发达国家运用最多的货币政策工具。中国人民银行公开市场业务债券交易主要包括回购交易、现券交易和发行中央银行票据三种。

1. 公开市场业务的优点

- （1）主动权在中央银行；
- （2）富有弹性；
- （3）中央银行买卖证券可同时交叉进行，故很容易逆向修正货币政策，可以连续进行；

(4) 根据证券市场供求波动, 主动买卖证券, 可以起稳定证券市场的作用。

2. 公开市场业务的缺点

(1) 从政策实施到影响最终目标, 时滞较长;

(2) 干扰其实施效果的因素多, 往往带来政策效果的不确定性。

【单选】中央银行在公开市场卖出政府债券是试图 ()。

- A. 收集一笔资金帮助政府弥补财政赤字
- B. 减少商业银行在中央银行的存款
- C. 减少流通中的基础货币, 以紧缩货币供给
- D. 通过买卖债券获取差价利益

【答案】C。中央银行在公开市场上卖出债券属于紧缩性的货币政策, 目的是为了减少流通中的基础货币以紧缩货币的供给量, 故 C 项正确; 弥补财政赤字属于财政政策, 不属于货币政策, 故 A 项说法错误; B 项属于法定存款准备金政策的目的, 不是公开市场业务的目的, 故 B 项错误; 央行进行公开市场业务操作是为了调节市场上的货币供应量, 从而调控宏观经济, 并不是为了获取差价利益, 故 D 项说法错误。所以答案选 C。

常考知识点三：国际收支调节

一、国际失衡的类型

根据差额的性质, 国际收支不均衡分为顺差与逆差。

1. 顺差: 国际收支收入 > 支出
2. 逆差: 国际收支收入 < 支出

二、国际收支失衡的衡量

(一) 贸易收支差额

反映一国的产业结构、产品质量和劳动生产率状况, 反映该国产业在国际上的竞争能力。

(二) 经常账户收支差额

反映一个国家的进出口状况, 可以反映一国的国际竞争能力, 是制定国际收支政策和产业政策的重要依据。

(三) 资本与金融账户差额

了解一国资本市场的开放程度和金融市场的发达程度。

(四) 综合项目差额

除储备资产外的差额, 衡量国际收支对一国储备造成的压力。

三、国际收支调节政策

| 政策 | 顺差 | 逆差 |
|------|-----|-----|
| 财政政策 | 扩张性 | 紧缩性 |
| 货币政策 | 扩张性 | 紧缩性 |

| | | |
|--------|------------------|--------|
| 汇率政策 | 本币法定升值 | 本币法定贬值 |
| 外汇缓冲政策 | 央行买入外汇 | 央行卖出外汇 |
| 直接管制政策 | 采用行政命令，效果较为迅速和显著 | |

四、外部不均衡调节政策

根据罗伯特·蒙代尔实现内外均衡的政策组合：

| | | | |
|----|----|------|------|
| | 外部 | 顺差 | 逆差 |
| 内部 | | | |
| 通胀 | | 紧财松货 | 双紧 |
| 衰退 | | 双松 | 松财紧货 |

【单选】若一国货币汇率低估，通常会出现的情况是（ ）。

- A. 外汇供给增加，外汇需求减少，国际收支顺差
- B. 外汇供给减少，外汇需求增加，国际收支逆差
- C. 外汇供给增加，外汇需求减少，国际收支逆差
- D. 外汇供给减少，外汇需求增加，国际收支顺差

【答案】A。本币汇率低估，说明本币相对贬值，此时本国出口增加，进口减少，造成顺差，对外汇的需求减少，外汇供给增加，故 A 项正确，排除 BCD。所以答案选 A。

申论

考前指导一：应试之道

一、全面审题

1. 小题审题

| 术 语 | | 释 义 |
|----------|---|--------------------|
| 题干（作答内容） | 答题任务 | |
| | 答题范围 | 明确 |
| | | 模糊 |
| | | 根据 / 依据材料 1 |
| | 参考 / 结合材料 1 | |
| | 材料 1 提到 / 写道 | |
| 要求（作答形式） | 答题要求 | 准确 / 得体 |
| | | 全面 / 完整 |
| | | 观点明确 |
| | | 恰当 / 合理 / 透彻 |
| | | 有针对性 / 建议具体 / 措施可行 |
| | | 简明 / 简洁 / 扼要 |
| | | 条理清楚 / 有条理 / 表述清晰 |
| | | 字数 |
| | 要求回答的具体问题。一是借助关联词等，明确几问；二是找准话题中心，保证答题思维一致 | |
| | 答案要点全在材料 1，作答时尽可能摘抄材料，不允许随意发散。 | |
| | 答案要点主要在材料 1，但可能不全，建议适当发散。 | |
| | 答案要点可能全在材料 1，也可能涉及其他材料，建议通览全文。 | |
| | 根据话题锁定答题范围 | |
| | 用词中性规范，忌口语。 | |
| | 涵盖全部信息。 | |
| | 先表态（做性质判断），后分析。 | |
| | 辩证（两分、结合、重点）。 | |
| | 针对问题、对策可行。 | |
| | 言简意赅，词约义丰。 | |
| | 分条分段或分层分段，忌模糊一片。 | |
| | 合理范围：上下 10% 浮动。 | |

2. 作文审题

| 术 语 | | | 释 义 | |
|----------|------|------|--|---------------------|
| 题干（作答内容） | 写作主题 | | 写作方向，文章主旨（中心）、论证范围。关键：抓内涵。注意：文章主题与材料主题不一定一致。 | |
| | 写作角度 | | 写作切入点、文章论点（中心论点、分论点）。注意：角度要在主题限定的范围内选择。 | |
| | 写作风格 | 议论文 | 建议具体措施可行 | 以对策为主（典型对策或极品对策） |
| | | | 深刻、高度、思想 | 以分析为主（典型分析或极品分析） |
| | | | 合 | 分析对策兼顾（极品对策 / 极品分析） |
| 无 | | | 自由选择 | |
| 要求（作答形式） | 写作要求 | 观点明确 | 立场坚定，论点醒目。 | |
| | | 结构完整 | 是什么、为什么、怎么办一应俱全。 | |
| | | 内容充实 | 一是论据典型新颖，论证合理周密。二是联系实际，即联系机关工作、结合时政热点分析论证。 | |
| | | 语言流畅 | 文通字顺，无别字、无病句、无标点符号错误。 | |
| | | 字数 | 合理范围：上下 10% 浮动。极限范围：上下 20% 浮动。超出极限，特殊处理。 | |

二、科学阅读

1. 阅读方式

| 阅读方式 | 精读 | 略读 |
|------|-----------------|-----------------|
| 材料类型 | 政策理论；法律法规；各方观点… | 典型事例；数字图表；情况概述… |
| 重点 | 抓核心信息 | 抓内在实质 |

2. 阅读流程

- 一览：浏览首尾，把握大意。
- 二画：圈点画线，提炼要点。
- 三合：定位阅读，整合成文。

三、规范作答

1. 小题规范

| | | | |
|------|---|------|--------------------------------|
| 卷面整洁 | 卷面整洁：忌涂鸦。 字体工整：一笔一划，大而居中。 | | |
| 结构清晰 | 总分式：总括句 + 答案要点。 | | |
| | 分条分段：1 要点 = 1 条 = 1 段。 分层分段：N 条 = 1 层 = 1 段 (N ≥ 1)。 | | |
| 内容丰富 | 要点多 表达流畅 | 三肥七瘦 | 三肥：学官话，显示高度。 七瘦：摘抄关键词，显示具体。 |

2. 作文规范

| | |
|------|--|
| 字数达标 | 合理范围：上下 10% 浮动。极限范围：上下 20% 浮动。超限，特殊处理。 |
| 卷面整洁 | 卷面整洁，字体工整。 |
| 主题鲜明 | 点题破题，阐释主题内涵。 |
| 观点明确 | 立场坚定，论点醒目。建议开门见山，亮出论点。 |
| 结构完整 | 是什么、为什么、怎么办一应俱全。 |
| 内容充实 | 论据典型新颖，论证合理周密，密切联系实际。 |
| 语言流畅 | 文通字顺，无别字、无病句、无标点符号错误。 |

考前指导二：思维结构

一、要素概括

要素概括答案结构

| 结构 | 总括句 + 具体要点 | |
|------|--|--|
| | 单层次 | 多层次 |
| 表达样式 | XX 问题 (原因) 如下： 1. ……。 2. ……。 3. ……。 | XX 问题 (原因) 包括…和…几方面： 其中…方面的问题 (原因) 是：1. ……。2. ……。 其中…方面的问题 (原因) 是：1. ……。2. ……。 |

二、词句阐释

词句阐释答案结构

| 结构 | 表层含义 + 内在实质 / 对策提升 |
|------|--|
| 表达样式 | XX 指…/XX 是…的表现形式。 实质是…/虽然…，但是…。 或 要在…的基础上，注重全面规划，统筹兼顾，实现…。 |

三、观点评价

观点评价答案结构

| | |
|------|---|
| 结构 | 态度 + 合理 / 局限 + 对策 |
| 表达样式 | <p>XX 观点虽有一定的道理,但也有很大的局限性(辩证看/片面的……)</p> <p>观点 1:一方面,……(分析合理性)。另一方面,……(指出局限性)。</p> <p>观点 2:……(分析合理性或指出局限性)。</p> <p>解决…问题,一要……。二要……。</p> |

四、提出对策

提出对策答案结构

| | | |
|------|--|---|
| 结构 | 对策 | 问题 / 原因 + 对策 |
| 表达样式 | <p>针对 XX 问题,提出解决建议如下:</p> <ol style="list-style-type: none"> 1. 对策 1……。 2. 对策 2……。 3. 对策 3……。 | <p>XX 问题(原因)如下: 1.……。2.……。</p> <p>根据以上分析,提出建议如下:</p> <ol style="list-style-type: none"> 1. 对策 1……。 2. 对策 2……。 |

五、案例启示

案例启示答案结构

| | | | |
|------|--|--|---|
| 结构 | 启示 | 做法 + 启示 | |
| 表达样式 | <p>…启示如下:</p> <ol style="list-style-type: none"> 1. 启示 1……。 2. 启示 2……。 3. 启示 3……。 | 综述 | 分述 |
| | | <p>多策并举:做法 A1……; A2……。做法 B1……; B2……。</p> <p>启示如下:</p> <ol style="list-style-type: none"> 1. 启示 1……。 2. 启示 2……。 | <p>做法 A1……; A2……。启示如下:</p> <p>启示 1……; 启示 2……。</p> <p>做法 B1……; B2……。启示如下:</p> <p>启示 1……; 启示 2……。</p> |

六、法定公文

法定公文答案结构

| | |
|--|---|
| <p>关于 × × 的……</p> <p>尊敬的领导:</p> <p>……亮出话题……</p> <p>一、子话题 1……</p> <p>二、子话题 2……</p> <p>三、子话题 3……</p> <p>……请安问候……</p> | <p>【正文】</p> <p>【标题】</p> <p>【正文】</p> <p>【结尾】</p> <p>【落款】</p> |
| <p>× × (单位公章或个人签名)</p> | |

关于 × × 的……/ 自拟标题

亲爱的朋友们:

……亮出话题……

一、子话题 1……

二、子话题 2……

三、子话题 3……

……号召展望……

【正文】

【标题】

【正文】

【结尾】

× × (单位公章或个人签名)

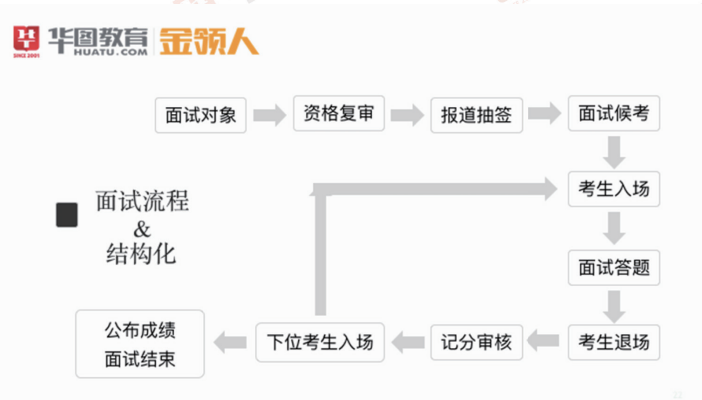
× × 年 × 月 × 日

【落款】

面试介绍

结构化简介

一、结构化流程



二、引导语

考生你好，首先祝贺你顺利通过笔试，欢迎参加今天的面试。为了对你做进一步了解，我们会问你一些问题。希望你能如实回答。面谈时间一共（ ）分钟，共有（ ）道题目。回答每个问题前，你可以适当思考，不必紧张。答题结束请回答“答题完毕”。好，现在开始计时。

三、经典例题

1. 自我介绍。
2. 如果你被录取，成为我行的客户经理，你将如何发挥你的作用？
3. 两年前你卖给客户一个产品，现在产品到期，收益率没有达到当时给客户说的收益率，现在客户找你的麻烦要你给出合理的解释，假设现在面试官就是那个客户，请你现场模拟一下。
4. 如果因为你工作的失误，造成了一个客户很大的损失，他要去媒体曝光你，你怎么做？
无论你怎么做客户都要曝光你，请问你怎么办？
5. 如果有老奶奶买了理财产品赔了钱，来找你闹，怎么办？

无领导简介

一、无领导流程



二、引导语

大家好！欢迎大家参加本次的小组讨论，本次小组讨论的形式是无领导小组讨论，讨论将围绕一个题目展开讨论。希望大家在讨论中就自己的看法积极发言。考官在此过程中不会对讨论内容以及小组成员进行任何形式的干预，只会根据你们在讨论中的表现，对你们进行评价，我们今天要讨论的题目是（ ），有关材料已经放在各位的前面，除此之外还有一张白纸和一支笔可供你们使用。本次讨论时间约为 45 分钟，分三个阶段进行，整个过程由你们自己把握。第一个阶段，请各位用 5 分钟时间来了解题目并独立思考，列出自己的发言提纲。第二个阶段，轮流发言，阐述自己的观点，每个人发言时间不超过 2 分钟。第三个阶段，展开讨论，继续阐明自己的观点，或者对别人的观点提出不同的意见，最终形成小组统一意见，该阶段的时间为 20 分钟。第四阶段，达成小组意见后，由你们推选出一名小组成员，对所讨论的结果进行总结陈词，时间为 3 至 5 分钟。各位是否明白整个过程？如果清楚了，那么就现在就正式开始进行此次的面试。

三、经典例题

1. 关于互联网金融产品对比：

- (1) 京东投融资平台
- (2) 妈妈理财平台
- (3) 微信朋友圈的理财服务平台
- (4) 直播理财平台

请对比这些不同理财产品的优劣势。选择你认为最好推广的一种，并详细说明自己的理由。

10 分钟读题，每人 2 分钟的自我陈述，15 分钟自由讨论，3 分钟代表总结。

2. 有一个家庭：丈夫经营一家广告公司，45 岁，年收入 30 万，妻子在一家国企工作，41 岁，年收入 6 万，单位已经缴纳五险一金。夫妻现有银行存款 10 万元，现金 5 万元。双方父母需要赡养，每月各自 3000 元。还有一辆车，两年内还清车贷，现有一套价值 60 万的房子，打算五年内换一套价值 180 万的。儿子现在读高一，夫妻俩希望儿子大学毕业后出国留学，并且二人退休后能够过上中等水平是生活。

如果你是理财经理，如何协助这个家庭实现目标，确保收益，请陈述你的方案。

10 分钟读题，每人 2 分钟的自我陈述，15 分钟自由讨论，3 分钟代表总结。

3. 目前大学生入学都会发放一张银行卡，很多同学只是单纯的将此卡用做缴纳学费之用，不做其他消费。现就这个问题讨论出一个推广该银行卡的方案。

要求：两个小组，每个小组 15 分钟讨论，然后把方案写在纸上，然后进行 8 分钟演讲。演讲形式可以是代表讲或者每位成员单独演讲。等两组方案讨论结束之后，进行辩论，指出对方方案的优缺点。

金领培优 15 天 15 晚面试课程安排

(12 天结构化 +3 天无领导)

| 时间 | 第 1 天 | 第 2 天 | 第 3 天 | 第 4 天 | 第 5 天 |
|-------------|--|-------------------------------------|------------------------------------|------------------|--|
| 8:30-9:00 | 晨读(聚焦素材之文海拾萃、热点手册、面试 100 问等), 背诵警句 + 专业知识扩储备, 阔声朗读练语势、金融、时政热点分享 | | | | |
| 9:00-12:00 | 面试概述 + 礼仪训练 + 自我认知(思路构建) | 组织管理模块 组织管理必备概念 | 应急应变模块 突发应急案例学习 应急能力考核要素 | 分小组综合演练 | 自我认知与职业匹配模块 差异化一分钟自我介绍 |
| 12:00-14:00 | 午餐午休 - 养精蓄锐 | | | | |
| 14:00-15:00 | 人际沟通的定义与考核 人际沟通四步走 | 组织管理答题思路灌输 组织管理能力阐述 | 央行应急预案介绍 | 点评讲解易错点 | 个人经历梳理 常见自我认知典型问题学习 |
| 15:15-17:00 | 面试流程 演练 人际沟通常见情景 | 组织管理经典案例 常见组织管理类型梳理 微观类组织管理演练 | 应急案例设计 情景模拟应急突发状况 常见应急场景专项学习 | “车轮战”寻找自身不足 | 独家答题思路学习 差异化个人经历 语言优化 岗位介绍与职业要素分析 |
| 17:00-18:00 | 晚餐修整 - 蓄势待发 | | | | |
| 18:00-19:15 | 分小组演练 教师针对性点评 | 分小组演练 教师针对性点评 | 分小组演练 教师针对性点评 | 分小组演练 教师针对性点评 | 分小组演练 教师针对性点评 |
| 19:30-21:00 | | | | | |

| 时间 | 第 6 天 | 第 7 天 | 第 8 天 | 第 9 天 | 第 10 天 |
|-------------|--|---|--------------------------|------------|---------------------------------|
| 8:30-9:00 | 晨读(聚焦素材之文海拾萃、热点手册、面试 100 问等), 背诵警句 + 专业知识扩储备, 阔声朗读练语势、金融、时政热点分享 | | | | |
| 9:00-12:00 | 综合分析之现象类模块 社会现象热点解读 综合分析能力列举 | 综合分析之观点类模块 名言警句类观点学习 | 打乱分组 全面基础 演练 | 期中模拟考试 | 人际沟通专项提升 人际沟通专项陷阱题介绍 人际常识 |
| 12:00-14:00 | 午餐午休 - 养精蓄锐 | | | | |
| 14:00-15:00 | 现场模拟答题 综合分析类题目思路 | 国家领导金句学习 观点类综合分析思路 | 点评讲解 易错点 | 期中模拟考试 | 阳光心态专项学习 常见“要命题”分析 |
| 15:15-17:00 | 现象类题目三大观点 语言优化; 现象类 5 类开篇方式演练 | 观点类题目 4 类开头 学习 观点题常见出题形式 课堂模拟观点题纠错 | “车轮战” 寻找自身 不足 | | |
| 17:00-18:00 | 晚餐修整 - 蓄势待发 | | | | |
| 18:00-19:15 | 分小组演练 教师针对性点评 | 分小组演练 教师针对性点评 | 分小组演 练 教师针对 性点评 | 期中模拟 考试 | 分小组演 练 教师针对 性点评 |
| 19:30-21:00 | | | | | |

| 时间 | 第 11 天 | 第 12 天 | 第 13 天 | 第 14 天 | 第 15 天 |
|-------------|--|--------------------------------|-----------------------------|---|------------------|
| 8:30-9:00 | 晨读(聚焦素材之文海拾萃、热点手册、面试 100 问等), 背诵警句 + 专业知识扩储备, 阔声朗读练语势、金融、时政热点分享 | | | | |
| 9:00-12:00 | 无领导小组概述 无领导面试礼仪 | 两难类无领导小组面试 | 多项选择 类无领导 小组面试 | 综合分析; 专业题和 时政类题 目; 金融 时政解读 | 期末考试 |
| 12:00-14:00 | 午餐午休 - 养精蓄锐 | | | | |
| 14:00-15:00 | 开放类无领导小组面 试 | 分组练习 + 复盘点评 | 多项选择 面试模拟 考 复盘点评 | 点评讲解 易错点 | 期末考试 |
| 15:15-17:00 | 无领导小组常用战术 面试话术设计 | 两难类面试诀窍 无领导小组面试必备金 融知识科普 | 多项选择 型无领导 小组关键 得分点 | 中国人民 银行业务 职能等相 关金融经 济知识讲 解 | 期末考试 |
| 17:00-18:00 | 晚餐修整 - 蓄势待发 | | | | |
| 18:00-19:15 | 分小组演练 教师针对性点评 | 分小组演练 教师针对性点评 | 分小组演 练 教师针对 性点评 | 分小组演 练 教师针对 性点评 | 分小组演练 教师针对性点评 |
| 19:30-21:00 | | | | | |

华图 7 天考前预测营

助你国考最后一搏!

如何助力最后一搏

2 天 2 晚申论：把握答题采分点，教你用时政写好大作文；

2 天 2 晚数资：秒杀技巧大放送，数资不再选放弃；

1 天 1 晚判断：打通逻辑思路，练就图形火眼金睛；

1 天 1 晚言语：锁定关键话题，密授逻辑填空选词技法；

1 天 1 晚常识：热点浓缩，高频知识梳理，节约做题时间

稳！准！狠！

凭本页报名 2020 年国考新大纲课程，享 **500 元** 立减优惠。

更多优惠细则和课程，请咨询当地华图教育

多种协议保障

笔试不过，退！

面试不过，退！

体检不过，退！

政审不过，退！

没上岸，一定退！



扫描二维码
了解新大纲课程

2020 年省考，你与上岸之间，只差一个红领培优

**红领培优课程班级平均上岸人数比普通班级高出 70% 以上，
是万千上岸学子的选择！**

上岸保障一

扎根本省一线教学多年，熟悉本省考情和命题规律，班级通过率排名前 5，学员好评率 95% 以上的老师才能成为培优专属师资——让你学的都会！

上岸保障二

18 年行业积淀与迭代，课程设置更符合学习和备考规律，夯实基础、巩固提高、高效刷题、个性化补差、考前预测，最终实现做题速度和准确率双提高——让你做的都对！

上岸保障三

拖延症、自制力差、学习无动力、学了就忘，无目标、无规划……，培优督学解决你的一揽子问题：全备考周期的学习规划，全阶段的严管督学，全方面的行为管理——为你的高分保驾护航！

上岸保障四

多重协议保障，笔试 + 面试 + 政审 + 体检 + 体测，大机构退费有保障，一纸协议，一次成“公”！

| 课程名称 | 时长 | 课程阶段 | 课程内容 |
|---------|-----------|---|---|
| 红领培优全程营 | 65 天 65 晚 | 第一阶段：基础巩固 第二阶段：强化提高 第三阶段：题海冲浪 第四阶段：全真模考 第五阶段：冲刺预测 | 1. 培优专属师资全程授课 2. 专属学习顾问督学答疑 3. 创建个人专属学习档案，记录学生个人成长轨迹 4. 1 对 1 报考指导 5. 课前、中、后全周期学习计划 6. 享有考前密卷等最新研发教研成果 |

**500 元
定金**

2 万元以上协议班抵 3000 元
1 万元以上非协议班抵 1000 元



扫描二维码
详细了解培优课程

更多优惠细则和课程，请咨询当地华图教育

央行面试大礼包



面试基础精讲

面试礼仪+六大知识模块，小白轻松入门



历年真题详解

示范答题，考点剖析，面试技巧大揭秘



面试经验分享

分享考试场景与考试细节，思维导图、
金句语录资料大放送

扫码一元

领取面试课程



地址：400-815-1115

咨询热线：北京市海淀区复兴路甲23号



关注微信：jinrongkaoshi
回复人行面试
领取2020银行面试资料包



2020人民银行面试群
扫码进群
可获取人行面试备考信息

联系我们：400-815-1115