

第一部分 了解国考

第一节 国考和省考的区别

对于心怀公职梦想的考生而言,备考永远在路上。那么,对于国家公务员考试与各省公务员考试有什么区别呢?许多考生,尤其是第一次接触公务员考试的考生,都对这个问题存有疑惑。正所谓知己知彼,方能百战百胜,公务员考录职位分为中央和地方两大序列,中央序列职位的考试即通称的“国考”,地方序列职位的考试即通称的“省考”。

一、从组织机构来说

国家公务员考试与各省公务员考试的根本区别是由考试组织单位、招录单位和地域范围决定的。组织单位指考试从计划、考试到录用等一系列程序的组织机构;招录单位指用人单位,即公务员考试的需求方和录用公务员的接收方;地域范围指考试的考试地点。

	国家公务员考试	各省公务员考试
组织单位	中共中央组织部、人力资源与社会保障部、国家公务员局	各省省委组织部、各省人力资源和社会保障厅、各省公务员局

续表

	国家公务员考试	各省公务员考试
招录单位	属于中央考录序列,包括中央党群机关、国家行政机关直属机构和派出机构、国务院系统参公管理事业单位	属于地方考录序列,包括各省市党群机关、行政机关、行政机关直属机构和派出机构、参公管理事业单位
招考对象	符合条件的全国各省区居民均可报考,除极个别职位外,大部分无户籍限制	部分省市有户籍限制
地域范围	面向全国举行	在本省范围内举行考试

二、从考试本身来说

国考和省考在考试时间、考试内容、考试地点和考试难度都存在或多或少的差异。就考试时间而言,国考时间基本是固定的,报名时间在每年 10 月中旬,考试时间在 11 月下旬,面试时间在来年 2—3 月份。而各省省考时间则不相同,近年来参加联考的省份越来越多,2016 年参加联考的地区已经增至 26 个,为历年之最。就考试内容而言,两者都包括笔试和面试,笔试一般采用闭卷方式。就命题形式和考试难度而言,国考有自己的命题组,省考则各不相同,国考行测题量比省考多,申论阅读材料字数也比省考多,难度较大,具体情况要参照国考及各省公考考试大纲。

	国家公务员	各省公务员考试
考试时间	一般是前一年 10 月中旬报名，11 月底考试	参加联考的省份一般在当年 4 月下旬举行考试，北京、上海在国考一个月后，重庆、四川往年均分上下半年两次考试，广东省广州、深圳两市实行单独招考
考试内容	国考内容包括笔试和面试，公共科目笔试包括《行政职业能力测验》《申论》两科，专业科目笔试根据情况而定，面试形式一般采取结构化面试和无领导小组讨论	省考大部分省份与国考考试内容相同，面试形式一般采取结构化面试和无领导小组讨论
考试题量、时长	行测试题省部级为 135 道，地市级为 130 道，作答时间为 120 分钟；申论科目考试时间为 180 分钟，材料字数一般为 8000 字左右	各省公务员考试一般行测题量为 120 道，申论材料字数一般为 6000 字左右
考试地点	考生可以自由选择考区	考生需在招考省份考试
命题模式	有自己的命题组，由专家统一命题	有的省份独立命题，有的省份统一命题
考试难度	难度较大，申论题目注重思辨性考察	难度较国考容易，会加入当地省情和市情

三、从编制和福利待遇来说

国家公务员和各省公务员均按照《公务员法》和同一套制度管理，录用后也有统一的薪酬体系，但因地域范围、行业类别及单位层级不

同,薪酬及晋升空间会有所差异。在地域上,东部沿海和一线城市平均工资水平高于中西部地区;在行业类别上,金融、证券和财税系统工资和福利高于其它部门;在晋升空间上,行政执法类和综合管理类人员因其工作内容具有公共性质,人员可以流动,可以跨地区、行业交流任职,而一些垂直管理部门,如国税、海关系统大多只能在本系统内晋升和调动。

	国家公务员考试	各省公务员考试
编制	属于国家公务员序列	属于地方公务员序列
待遇和福利	中央和地方公务员按照统一的法律、制度和薪酬体系管理,但具体工资标准根据行业类别、地域和层级有差异	

第二节 国考题型题量

2017 年国考行测部分省部级题量仍然延续 135 道题,地市级仍然延续 130 道题,各模块题量也没有变化,但题目形式与以往稍有不同,省部级试题增加了篇章阅读,地市级逻辑判断则增加了“一段材料+5 个小题”的题目形式。现将行测部分的题型题量统计如下:

2013—2017 年国考行测题型题量统计

题量 题型	2017 年	2016 年	2015 年	2014 年	2013 年
常识判断	20	20	20	20	20
言语理解与表达	40	40	40	40	40
数量关系	15(地市级 10)	15(地市级 10)	15(地市级 10)	15	15

续表

题量 题型	2017 年	2016 年	2015 年	2014 年	2013 年
判断推理	40	40	40	40	40
资料分析	20	20	20	20	20
总计	135(地市 级 130)	135(地市 级 130)	135(地市 级 130)	135	135

申论部分则依旧是延续以往的 5 道小题,2017 年国考省部级真题作答要求如下:

(一)根据“给定资料 1”,概括 S 市为建设美丽水系、打造优美环境实施了哪些主要措施?(10 分)

要求:

- (1)分条归纳概括;
- (2)表述准确、完整;
- (3)不超过 150 字。

(二)假如你是随团秘书,请根据“给定资料 2”,把代表团团长的考察笔记,归纳整理为一份《国外城市水系建设考察报告》提纲。(15 分)

要求:

- (1)提炼准确,归纳合理;
- (2)层次分明,分条表述;
- (3)不超过 350 字。

(三)“给定资料 3”中划线句子写道“我们只有通过‘水’的意象,才能最真切地体味到‘儒’之‘柔’。”这句话内涵丰富。请你根据“给定资料 3”,谈谈对这句话的理解。(15 分)

要求：

- (1)准确、全面、逻辑清晰；
- (2)不超过 300 字。

(四)“给定资料 4”介绍了 G 市某些区县在实施“水生态+扶贫”模式过程中取得的成效等内容。假如你是 G 市人大代表，准备提交一份“关于在全市推广‘水生态+扶贫’模式的建议”。请依据“给定资料 4”，拟定提出推广“水生态+扶贫”模式的理由和可推广的相关措施。

(20 分)

要求：

- (1)紧扣资料，内容具体；
- (2)理由充分，措施明确；
- (3)层次分明，有逻辑性；
- (4)不超过 500 字。

(五)参考给定资料，以“以水为师”为题，联系实际，写一篇文章。

(40 分)

要求：

- (1)见解明确、深刻；
- (2)参考“给定资料”，但不拘泥于“给定资料”；
- (3)思路明晰，语言流畅；
- (4)总字数 1000~1200 字。

第三节 国考大纲解读

为便于报考者充分了解中央机关及其直属机构 2017 年度考试录用公务员公共科目笔试,特制定本大纲。

一、公共科目笔试内容

中央机关及其直属机构 2017 年度考试录用公务员公共科目笔试分为行政职业能力测验和申论两科,全部采用闭卷考试的方式。

行政职业能力测验为客观性试题,考试时限 120 分钟,满分 100 分。

申论为主观性试题,考试时限 180 分钟【批注 1】,满分 100 分。

【批注 1】申论考试时限与去年保持一致,仍为 180 分钟。

二、作答要求

(一)行政职业能力测验

报考者务必携带的考试文具包括**黑色字迹的钢笔或签字笔、2B 铅笔和橡皮**。报考者必须用**2B 铅笔**在指定位置上填涂准考证号,并在**答题卡**上作答。在试题本或其他位置作答一律无效。

(二)申论

报考者务必携带的考试文具包括**黑色字迹的钢笔或签字笔、2B 铅笔和橡皮**。报考者必须用**2B 铅笔**在指定位置上填涂准考证号,用**钢笔或签字笔**在**答题卡**指定位置上作答【批注 2】。在非指定位置作答

或用铅笔作答一律无效。【批注 3】

【批注 2】考试所必备的文具及填涂和作答要求。大家一定要提前准备好这些文具,考试中严格遵照要求作答。

【批注 3】申论考试采用计算机阅卷,电子照片只能扫描到给定答题格子内的内容,而格子外的内容阅卷老师是看不到的,这一点大家要切记。

三、行政职业能力测验介绍【批注 4】

【批注 4】2017 年大纲的测试内容部分延续了 2016 年的表述,模块顺序没有变,但 2013—2016 年国考试题并没有按照对应年份的考试大纲所表述顺序安排试题,所以 2017 年国考的试题顺序也可能与大纲中试题的顺序不一致。

(一)测试内容

行政职业能力测验主要测查与公务员职业密切相关的、适合通过客观化纸笔测验方式进行考查的基本素质和能力要素,包括言语理解与表达、数量关系、判断推理、资料分析和常识判断等部分。

言语理解与表达主要测查报考者运用语言文字进行思考和交流、迅速准确地理解和把握文字材料内涵的能力,包括根据材料查找主要信息及重要细节;正确理解阅读材料中指定词语、语句的含义;概括归纳阅读材料的中心、主旨;判断新组成的语句与阅读材料原意是否一致;根据上下文内容合理推断阅读材料中的隐含信息;判断作者的态度、意图、倾向、目的;准确、得体地遣词用字等。常见的题型有:阅读理解、逻辑填空、语句表达等。

数量关系主要测查报考者理解、把握事物间量化关系和解决数量关系问题的能力,主要涉及数据关系的分析、推理、判断、运算等。常见的题型有:数字推理、数学运算等。

判断推理主要测查报考者对各种事物关系的分析推理能力,涉及

对图形、语词概念、事物关系和文字材料的理解、比较、组合、演绎和归纳等。常见的题型有：图形推理、定义判断、类比推理、逻辑判断等。

资料分析主要测查报考者对各种形式的文字、图表等资料的综合理解与分析加工能力，这部分内容通常由统计性的图表、数字及文字材料构成。

常识判断主要测查报考者应知应会的基本知识以及运用这些知识分析判断的基本能力，重点测查对国情社情的了解程度、综合管理基本素质等，涉及政治、经济、法律、历史、文化、地理、环境、自然、科技等方面。

（二）题型介绍

行政职业能力测验涉及多种题目类型，试题将根据考试目的、报考群体情况，在题型、数量、难度等方面进行组合。以下是部分常用题型介绍。

1. 言语理解与表达【批注 5】

【批注 5】言语理解与表达主要涵盖阅读理解、逻辑填空、语句表达三大题型，通过这几种题型考查考生以下几个方面的能力：

(1) 根据材料查找主要信息及重要细节。这种能力在言语理解与表达的多种题型中都有所考查，属于基础能力，考生务必掌握。

(2) 正确理解阅读材料中指定词语、语句的含义。对应题型：词句理解题。

(3) 概括归纳阅读材料的中心、主旨。对应题型：主旨概括题、标题填入题。

(4) 判断新组成的语句与阅读材料原意是否一致。对应题型：细节理解题、语句填空题、语句排序题。

(5) 根据上下文内容合理推断阅读材料中的隐含信息。要求考生进行分析推理，这种能力应用较为广泛，同时也是最难以准确运用的能力。对应题型：意图判断题。

(6)判断作者的态度、倾向、目的。对应题型:态度观点题。

(7)准确得体地遣词用字。要求考生选出最恰当的词语或成语填入文段使语意表达完整、准确。对应题型:逻辑填空题。

每道题给出一段语言文字,要求报考者根据对这段文字的理解或运用一定的语言文字知识,选出最符合要求的答案。

例题 1:解决科技与经济结合的问题始终是科技体制改革的核心。以往的改革从技术商品化、科技运行机制、组织结构、人事制度等方面采取了一系列措施,主要着力在微观组织层面。改革进程发展到今天,需要更多地从宏观管理层面思考问题。换句话说,改革已经改到了推动科技体制改革的政府管理者自己头上。政府科技资源配置的理念需不需要转变?对科技活动管理的模式需不需要改变?管理科技活动的组织机构需不需要调整?回答了这三个问题,才有可能解决科技、经济“两张皮”的问题。

这段文字意在说明:

- A. 应从政府管理角度思考科技体制改革问题
- B. 进行国家科技体制的深层次改革迫在眉睫
- C. 明确政府职责是科技体制改革的重要前提
- D. 科技与经济相脱节是我国科技体制的弊端

(答案:A。根据“改革已经改到了推动科技体制改革的政府管理者自己头上”一句,可知 A 为正确答案。)

例题 2:说话不仅是一种生理功能,更是一种能力。会说话的人,纵然_____,滔滔不绝,听者也不以为苦;纵然_____,一字千金,也能绕梁三日。成功人士大多是成功的说话者,毫不夸张地说,其成功至少有一半是用舌头_____的。

依次填入划横线部分最恰当的一项是：

- A. 能言善辩 讷口少言 实现
- B. 绘声绘色 不露声色 完成
- C. 口若悬河 片言只语 创造
- D. 侃侃而谈 缄口不言 获取

(答案:C。从上下文的意思,及词语本身的含义,可知选项 C 更为贴切。)

2.数量关系【批注 6】

【批注 6】大纲仍然规定对数量关系部分的考查包括数学运算和数字推理两种题型,但从 2011 年至今的真题趋势来看,接下来的国家公务员考试中数字推理题型出现的几率很小,考生略作了解即可。

虽然近几年国考行测大纲关于数量关系部分的内容一直没有变动,但就国考真题来看,数量关系题目的难度一直在上升,具体表现为题目的灵活性增强,对考生的分析、推理能力要求提高。考生要想取得满意成绩,需要做更加充足的准备。

此外,2016 年国考行测试卷分为省级以上和市地以下两种。其中,省级以上试卷中数量关系为 15 题,市地以下为 10 题。

第一种题型:数字推理。每道题给出一个数列,但其中缺少一项,要求报考者仔细观察这个数列各数字之间的关系,找出其中的排列规律,然后从四个供选择的答案中选出最合适、最合理的一个来填补空缺项,使之符合原数列的排列规律。

例题:1 2 4 8 16 ()

- A. 16
- B. 24
- C. 32
- D. 36

(答案:C。原数列是一个等比数列,后一项是前一项的 2 倍,故正确答案为 C。)

第二种题型:数学运算。每道题给出一个算术式子或者表达数量关系的一段文字,要求报考者熟练运用加、减、乘、除等基本运算法则,并利用其他基本数学知识,准确迅速地计算或推出结果。

例题:某地劳动部门租用甲、乙两个教室开展农村实用人才培训。两教室均有 5 排座位,甲教室每排可坐 10 人,乙教室每排可坐 9 人。两教室当月共举办该培训 27 次,每次培训均座无虚席,当月共培训 1290 人次。

问甲教室当月共举办了多少次这项培训?

- A. 8 B. 10
C. 12 D. 15

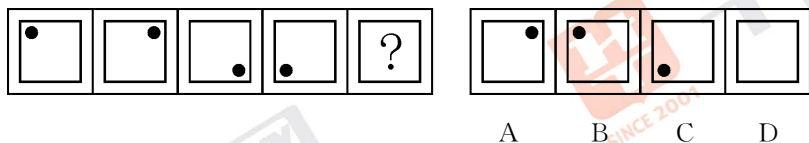
(答案:D。根据题意可知,甲教室每次培训可坐 50 人,而乙教室每次培训可坐 45 人。由此可计算出甲教室举办的培训次数为 15 次。)

3.判断推理【批注 7】

【批注 7】图形推理是国考行测部分的必考题型,主要考查报考者观察、分析、推理等基本逻辑思维能力。2012 年,国考试卷中出现了将图形进行分类的新题型,此后这种题型成为必考题型。从整体来看,近几年来国考图形推理部分呈现稳中有变的考查趋势。其中空间问题不断创新,预计未来依然是考查的重要方向。

第一种题型:图形推理。每道题给出一套或两套图形,要求报考者通过观察分析找出图形排列的规律,选出符合规律的一项。

例题:



(答案:B。黑点在正方形中顺时针移动。在第5个图形中,应该正好移动到左上角。)

第二种题型:定义判断。每道题先给出一个概念的定义,然后分别列出四种情况,要求报考者严格依据定义选出一个最符合或最不符合该定义的答案。【批注8】

【批注8】定义判断涉及多种学科,许多定义对于报考者来说是陌生的,这提高了考试的公平性。自2013年开始,国考中出现了多定义判断,定义判断的考查方式更加多样化,预计未来的国考行测测试卷中,这一题型将会成为必考题型。

例题:职业枯竭是指人们在自己长期从事的工作重压之下,产生身心能量被工作耗尽的感觉。

根据上述定义,下列属于职业枯竭状态的是:

- A. 老周不能胜任自己现有的工作,每天都会忙得焦头烂额
- B. 刚参加工作的小李觉得这份工作太累,产生了跳槽的念头
- C. 刘经理每天工作繁忙,缺乏充足的休息,情绪也越来越糟糕
- D. 在从事过许多不同的职业之后,老王觉得所有工作都索然

无味

(答案:C。根据题干所给定义,正确答案为C。)

第三种题型:类比推理。给出一组相关的词,要求通过观察分析,在备选答案中找出一组与之在逻辑关系上最为贴近或相似的词。【批注9】

【批注9】近年来,国考类比推理部分题型较为固定,主要是两项类比、三项类比和填空类比。未来的国考中,不排除类比推理出现新题型的可能性,但同时,新题型的题目难度一般不会太高,对此,考生不必过于担心。

例题:螺丝:螺帽

- A. 水杯:暖瓶
- B. 线:纽扣

C. 插座：插头

D. 筷：碗

(答案:C。螺丝和螺帽是一组必须配套使用的东西,选项 C 中插头与插座的关系与螺丝与螺帽的关系一样。)

第四种题型:逻辑判断。每道题给出一段陈述,这段陈述被假设是正确的,不容置疑的。要求报考者根据这段陈述,运用一定的逻辑推论,选择一个最恰当的答案。【批注 10】

【批注 10】逻辑判断是题量最为稳定的题型之一,一直保持为 10 道题。演绎推理型、加强削弱型、前提假设型是每年必考题型,其余题型则间隔出现。预计未来国考中这种题型所占比例不会有太大的调整,但是题目的考查难度可能会略有上升。

例题:在一次考古发掘中,考古人员在一座唐代古墓中发现多片先秦时期的夔(音 kuí)文陶片。对此,专家解释说,由于雨水冲刷等原因,这些先秦时期的陶片后来被冲至唐代的墓穴中。

以下哪项如果为真,最能质疑上述专家的观点?

A. 在这座唐代古墓中还发现多件西汉时期的文物

B. 这座唐代古墓保存完好,没有漏水、毁塌迹象

C. 并非只有先秦时期才使用夔文,唐代文人以书写夔文为能事

D. 唐代的墓葬风俗是将墓主生前喜爱的物品随同墓主一同下葬

(答案:B。该选项中“古墓保存完好,没有漏水、毁塌迹象”从根本上排除了“雨水冲刷”的可能性,最能质疑专家的观点。)

4.资料分析【批注 11】

【批注 11】资料分析这一部分与 2016 年的大纲内容相比,没有新的变化。大纲明确指出资料分析的材料形式,即文字和图表等,将“图表”写在一起,是为了强调材料的综合性。同时,在近几年的国考真题中综合型材料的比重能达到 50% 以上,这些都说明重点考查综合型材料是未来资料分析命题的趋势。大纲要求对

针对一段资料一般有 1~5 个问题, 报考者需要根据资料所提供的信息进行分析、比较、推测和计算, 从四个备选答案中选出符合题意的答案。

表 2010 年三大经济圈产业结构及增长速度(%)

	长三角		珠三角		京津冀		全国	
	占地区生产	增长	占地区生产	增长	占地区生产	增长	占国内生产	增长
	总值比重	速度	总值比重	速度	总值比重	速度	总值比重	速度
第一产业产值	4.7	3.6	5.0	4.4	6.6	3.3	10.2	4.3
第二产业产值	50.6	13.4	50.4	14.5	43.8	15.2	46.8	12.2
第三产业产值	44.7	10.7	44.6	10.1	49.6	11.4	43.0	9.5

A. 0
B. 1
C. 2
D. 3

5. 常识判断【批注 12】

“应知应会的基本知识”指的是政治、历史、科技、地理、法律基础等方面的内容。

— 15 —

2016 年国考省级以上和市地以下试卷中,常识判断有 5 道题目不同,市地以下更侧重于考查法律常识。

常识判断主要测查报考者对有关国情社情的了解程度、综合管理的基本素质等,涉及政治、经济、法律、历史、文化、地理、环境、自然、科技等方面的基本知识及其运用,要求报考者通过分析、判断和推理,选出最符合要求的一项。

例题:匾额是中国古建筑的重要组成部分,显示建筑物的性质。下列匾额与建筑物对应正确的一组是:

- A. 明镜高悬——贡院
- B. 万世师表——关帝庙
- C. 还我河山——武侯祠
- D. 正大光明——乾清宫

(答案:D。仔细考察四个选项,你可以依据有关历史常识,判断出 A、B、C 三个选项的对应关系都不准确,只有 D 选项中的匾额与建筑物能够对应,故正确答案为 D。)

四、申论介绍

申论是测查从事机关工作应当具备的基本能力的考试科目。申论试卷由注意事项、给定资料和作答要求【批注 13】三部分组成。申论考试按照省级以上(含副省级)职位、市(地)级以下职位的不同要求,设置两套试卷。**【批注 14】**

【批注 13】申论试卷的构成要素。

【批注 14】延续以往惯例,设置两套试卷。职位类别的说法有变动,但无实质性变化。

省级以上(含副省级)职位申论考试主要测查报考者的阅读理解

能力、综合分析能力、提出和解决问题能力、文字表达能力。【批注 15】

【批注 15】省部级调查能力与去年一致。

阅读理解能力——要求全面把握给定资料的内容，准确理解给定资料的含义，准确提炼事实所包含的观点，并揭示所反映的本质问题。

【批注 16】

【批注 16】作答申论题目的基础。大家在平时一定要注意加强对自身阅读理解能力的培养，这样答起题目来自然会游刃有余。

综合分析能力——要求对给定资料的全部或部分的内容、观点或问题进行分析 and 归纳，多角度地思考资料内容，作出合理的推断或评价。【批注 17】

【批注 17】对应申论试卷中的综合分析题目，难度较大。

提出和解决问题能力——要求借助自身的实践经验或生活体验，在对给定资料理解分析的基础上，发现和界定问题，作出评估或权衡，提出解决问题的方案或措施。【批注 18】

【批注 18】包括提出问题和解决问题两个方面，对应申论试卷中的提出对策题目。

文字表达能力——要求熟练使用指定的语种，运用说明、陈述、议论等方式，准确规范、简明畅达地表述思想观点。【批注 19】

【批注 19】对应申论考试中的文章写作题目，明确指出了文章表达的方式——说明、陈述、议论。

市(地)级以下职位申论考试主要测查报考者的阅读理解能力、贯彻执行能力、解决问题能力和文字表达能力。【批注 20】

【批注 20】地市级调查能力与去年一致。

阅读理解能力——要求能够理解给定资料的主要内容，把握给定资料各部分之间的关系，对给定资料所涉及的观点、事实作出恰当的

解释。【批注 21】

【批注 21】与省部级大纲在表述上不同,但本质是一致的。

贯彻执行能力——要求能够准确理解工作目标和组织意图,遵循依法行政的原则,根据客观实际情况,及时有效地完成任务。【批注 22】

【批注 22】对应申论试卷中的应用文写作题。虽然这一能力表述出现在地市级大纲中,但回顾近年真题可发现,省部级试卷每年都不乏对这一能力的考查。

解决问题能力——要求运用自身已有的知识经验,对具体问题作出正确的分析判断,提出切实可行的措施或办法。【批注 23】

【批注 23】对应申论试卷中的提出对策题目。与省部级大纲相比,少了“提出问题”这一项,但二者的落脚点是相同的,即解决问题。

文字表达能力——要求熟练使用指定的语种,对事件、观点进行准确合理的说明、陈述或阐释。【批注 24】

【批注 24】此处虽然与省部级大纲在表述上不同,但本质是一致的。

第二部分 报考指导及职位分析

第一节 报考指导

2017 年国家公务员共招录 15589 个职位、27061 人,其中中央党群机关:203 职位、294 人;中央国家行政机关:459 职位、859 人;中央国家行政机关直属机构(省级及以下):12339 职位、22416 人;参照公务员法管理事业单位:2588 职位 3492 人。

报名是重要的一步,有句话说道,“考得好不如报得好”,虽然有些夸张,但也不乏一定的道理。同是一样的分数,有的同学就能进入到面试,有的就与面试差之千里,这不能不说与报名时的职位选择有很大的关系。

在职位选择上,考生要考虑众多因素,不仅要考虑到涉及职位本身的因素,比如地域、部门、薪资、发展空间等等;还要考虑到自身因素,比如爱好、专业、政治面貌、基层工作经验等等;更要考虑到报考因素,如报名人数多少,竞争比例多少。

在职人员是“考碗”的一个巨大群体。由于现任工作不理想或者种种原因,令一大批在职人员选择考公务员试试。对于在职人员,建议考生从自身的条件入手去查找职位,因为自身条件是硬性条件,比如专业、学历、基层工作经验等,如果达不到标准,此职位是定然不能报的。在这一要求的指导下,报考岗位应当遵循一个基本的原则:“就高不就低”。

1.限制条件“就高不就低”

通过国家公务员考试,并不是看考试分数的高低,而是看自己在报考同一岗位的考生中的排名,因此,在报考岗位的时候,应尽量选择约束条件多、要求更高的职位。在具体的选择过程中,考生应关注专业、学历、学位、政治面貌、工作年限等信息,在符合基本要求的基础上,选择更高要求的岗位,这样能够在一定程度上减少竞争对手的数量,增加通过笔试的概率。下面就通过一些例子说明该原则的使用:

(1)学历学位

职位表在“学历”一栏,一般有以下几种限制:大专、大专及以上学历、大专或本科、本科、本科及以上、本科或研究生、研究生(仅限硕士)、研究生(硕士)及以上、研究生(仅限博士)等;如果你是硕士学位,理论上,要求大专及以上学历、本科及以上、本科或研究生、研究生(仅限硕士)、研究生(硕士)及以上的岗位都可以报考,但是依照“就高不就低”的原则,建议考生选择“研究生(仅限硕士)”的职位,而不选择其他符合学历要求岗位,这样就可以在报名阶段去掉一部分隐形的竞争对手,降低通过考试的难度。

(2)政治面貌和工作年限

国家公务员考试职位中的政治面貌一般包括中共党员(含预备党员)、共青团员以及群众,少数情况下会要求民主党派。其中,党员属于少数人,因此,如果你是一名党员,建议报考要求党员的岗位,降低竞争压力;对于工作年限限定的考虑亦是如此,报考自身符合的最高工作年限,同样能够减少竞争对手的数量。

2.招考人数“就高不就低”

国家公务员考试中,有些岗位招考人数众多,有些岗位可能仅仅招考一人。面对不同的招考人数,考生会有不同的考虑:某一岗位招考人数少,进入面试环节的人数也少,因此竞争很大;但是,招考人数

多的岗位,由于吸引力大,报考人数也会随之增加,竞争压力也不会低。因此,选择招考人数多的岗位还是招考人数少的岗位,又成为众多考生纠结的问题。通过对历年各岗位分数线的分析发现,分数线的高低和报考人数的高低不具有必然的正比关系,这意味着“学霸”的数量是“固定”的,不会随着报名人数增加而增加,因此,还是建议考生在考虑招考人数时,遵循“就高不就低”的原则,增加进入面试的几率,然后再通过面试环节的努力实现成“公”。

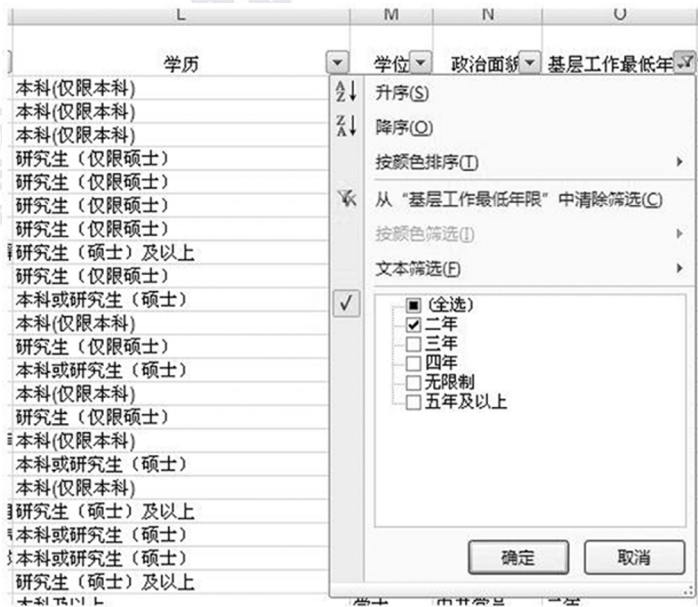
那么,如何在 2 万多个职位中选取到适合自己的心仪职位呢?看懂职位表是重要的一步,只有会看职位表才能精准地挑到适合自己的职位。以 2017 年国家公务员考试职位表为例,分四个表单:中央党群机关、中央国家行政机关、中央国家行政机关直属机构(省级及以下)、参照公务员法管理事业单位。要提醒考生的是,在国家公务员报名系统里,显示的是 6 个系统:中央党群机关、中央国家行政机关、中央党群参照公务员法管理事业单位、中央党群机关参照公务员法管理人民团体和群众团体、中央国家行政机关直属机构(省级以下)、参照公务员法管理事业单位。在报名系统里,中央党群机关、中央党群参照公务员法管理事业单位、中央党群机关参照公务员法管理人民团体和群众团体这三个里面的职位其实是跟职位表里中央党群机关一样的。这一点是考生要注意的。

考生可以先选择一个自己想报的系统,然后再在具体的职位里查找适合自己的职位。会使用 excel 表格的同学在查找适合自己的职位时会更快捷一些。下面我们就分人群教大家一些查找技巧。

第一步:先从“基层工作经验”入手挑选

本着报名“就高不就低”的原则,如果你有 5 年工作经验,最好选择 5 年以上基层工作经验,这样可以缩小报考人员范围,减少竞争力度。但如果你想扩大搜索范围,多给自己一些机会,那就选择最低基

层工作经历年限——2 年。



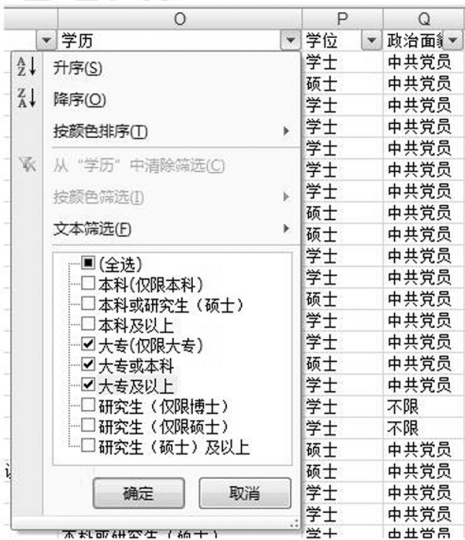
如 2017 年中央党群机关的 203 个职位里,对基层工作经验要求为 2 年的职位有 148 个,这个范围还不算小,对于考生寻找最适合自己的职位还需要进行其他栏目的筛选。

在基层工作经验这里要提醒考生要注意的是,也可以选择无限制,以扩大搜索范围。

基层工作经历,是指具有在县级及以下党政机关、国有企事业单位、村(社区)组织及其他经济组织、社会组织等工作的经历。在军队团和相当于团以下单位工作的经历,可视为基层工作经历。报考中央机关的人员,在地(市)直属机关工作的经历,也可视为基层工作经历。具体的计算时间以公告为准。

第二步:按照“学历”挑选

考生可以先选择适合自己的学历,比如一名专科生可以选择:



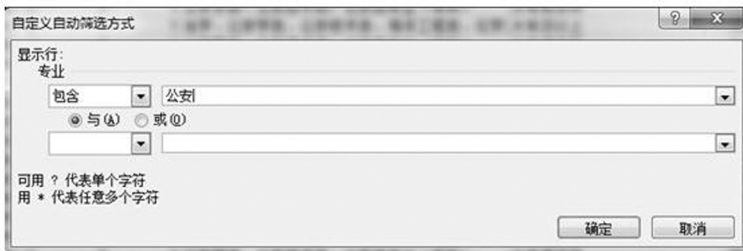
这样又会剔除掉一批职位,进一步缩小了可选职位的范围。

注:招录职位表中所要求的学历为报考人员所获得的最高学历。

社会在职人员应以其已经获得的最高学历进行报考,应届高校毕业生以即将获得的最高学历进行报考。

第三步:按照“专业”挑选

学历选完之后,考生可以选择专业,比如公安学的考生,可以筛选包含“公安”两个字的专业。



N	O
专业	学历
公安学类、公安技术类，公安类专业（专科）	大专或本科
公安学类、公安技术类，公安类专业（专科）	大专或本科
法学、公安学类、公安技术类、海洋工程类、化学	大专及以上
公安学类、公安技术类，公安类专业（专科）	大专或本科
法学、公安学类、公安技术类、海洋工程类、化学	大专及以上
公安学类、公安技术类，公安类专业（专科）	大专或本科
法学、公安学类、公安技术类、海洋工程类、化学	大专及以上
公安学类、公安技术类，公安类专业（专科）	大专或本科
法学、公安学类、公安技术类、海洋工程类、化学	大专及以上
公安学类、公安技术类，公安类专业（专科）	大专或本科
公安学类、公安技术类，公安类专业（专科）	大专或本科
法学、公安学类、公安技术类、海洋工程类、化学	大专及以上
公安学类、公安技术类，公安类专业（专科）	大专或本科
公安学类、公安技术类，公安类专业（专科）	大专或本科
法学、公安学类、公安技术类、海洋工程类、化学	大专及以上
法学、公安学类、公安技术类、海洋工程类、化学	大专及以上
公安学类、公安技术类，公安类专业（专科）	大专或本科
公安学类、公安技术类，公安类专业（专科）	大专或本科

在专业这一步，会剔除一大批职位。在这里要提醒考生，由于很多考生对自己的专业只知道精确名称，比如有考生的专业为“政治学”，但政治学属于法学，（考生可参考《国家公务员考试本科专业类别对照表》）因此考生也可以筛选“法学”专业。但是由于每个部门有自己的特殊情况，考生在拿不准的情况下，建议要致电其部门及用人单位询问专业详细招录情况。

另外，国家公务员考试职位中有很多不限专业的职位，考生也可以通过筛选功能将不限专业的职位选出来，进行职位选择。

第四步：注意“其他条件”和“备注”栏

这些职位选择出来之后，考生还需要看的是“其他条件”和“备注”栏。

Z	AA
其他条件	备注
服务期满且考核合格。身体须符合《公务员	限四川、重庆户籍生源（人员），水上工
服务期满且考核合格。熟悉当地语言。身体	限湖北省户籍生源（人员），水上工作多
服务期满且考核合格。熟悉当地语言。身体	水上工作多，鼓励湖北省户籍生源（人员
服务期满且考核合格。熟悉当地语言。身体	水上工作多，鼓励湖南省户籍生源（人员
服务期满且考核合格。熟悉当地语言。身体	水上工作多，鼓励江西省户籍生源（人员
服务期满且考核合格。熟悉当地语言。身体	水上工作多，鼓励江苏省户籍生源（人员
服务期满且考核合格。熟悉当地语言。身体	水上工作多，鼓励江苏省户籍生源（人员
最近2年一直从事民航公安、民航安检工作	政法编制，需进行体能测试，年龄不超过1

如有一职位要求考生为四川户籍，如果你不是，此职位就得剔除。

第五步：看职位本身条件

当剩下所有职位你都符合标准的时候，这个时候就要看职位本身的条件了。比如“部门名称”“用人司局”“机构性质”“机构层级”“职位属性”“职位名称”“职位简介”，看看此职位属于哪个部门，从事什么方面的工作，是否符合你的心里预期。

第六步：看其他相关栏

比如“是否组织专业考试”、“面试人选与计划录用人数的确定比例”、“政治面貌”等，这些看似不是很重要的选项，可能成为最后的绊脚石，所以考生要三思而后行。笔者建议考生，如果你的面试很强，而笔试较弱，那么适合报考5：1的职位，反之则报考3：1的职位，二者相当的话就报考4：1的职位。

当你挑选到合适的职位时，就可以去报名系统找到相应的职位进行报考了。在这里，教给考生一个选择职位的好方法，那就是使用专业的职位检索库，考生可以在这里进行多个适合自己的职位比对，从而找到最适合自己的职位。

第二节 招录人数统计

2017 年国考招录整体形势和去年保持不变,依然是 120 多个中央机关及其直属机构和参照公务员法管理的单位参加,计划招录人数 27061 人。笔者帮大家梳理了历年国考职位报考的相关数据,为大家报考工作提供参考。

1.从招录人数上来看,2017 年招录 27061 人,与 2016 年招录人数基本保持不变。

年份	招录人数(人)	报名人数(人)	竞争比例
2013 年	20879	150 万	72 : 1
2014 年	19538	152 万	78 : 1
2015 年	22249	141 万	64 : 1
2016 年	27817	140 万	50 : 1
2017 年	27061	150 万	50 : 1

报名人数在 2014 年达到顶峰后,考生和家长们目前报考已经趋于理性。特别是在 2016 年招录人数大幅增长 1/4 的情况下,报名人数却基本未发生改变,还略微有所下降。

2.从招录职位来看,2017 年中央党群机关的招录职位个数和招录人数都比去年有所上升。具体数据见下表。

	招录职位(个)		招录人数(人)	
	2016 年	2017 年	2016 年	2017 年
中央党群机关	189	203	275	294
国家行政机关	451	459	905	859

续表

	招录职位(个)		招录人数(人)	
	2016 年	2017 年	2016 年	2017 年
中央国家行政机关直属机构(省级及以下)	12351	12339	23046	22416
参照公务员法管理事业单位	2668	2588	3591	3492
总计	15659	15589	27817	27061

通过表格大家发现中央国家行政机关与去年比较,职位数也多了8个岗位,但是招录人数明显减少50人左右。中央国家行政机关直属机构(省级及以下)和参照公务员法管理事业单位的招录职位个数与招录人数也都基本维持不变。

3.对于四项人员(“三支一扶”大学生、西部志愿者、大学生村官、特岗计划教师)中服务期满并且考核合格的人员增大招录比例,由原来的10%上升至15%左右,其中大学生村官仍然是招录重点。

比如中央党群机关,2016年四项人员中只招录大学生村官两人,具体岗位为:

部门名称	用人司局	职位名称	专业	学历
全国工商联	机关党委	离退休人员服务处主任科员以下	政治、历史、中文、经济学	本科 (仅限本科)
中国延安干部学院	对外交流与培训开发部	对外交流处主任科员及以下	文科类	研究生(硕士)及以上

而2017年中央党群机关,招录5人,依然全部面向大学生村官。具体岗位为:

部门名称	用人司局	职位名称	专业	学历
全国人大机关	办公厅离退休干部局	办公室主任 科员及以下	中国语言文学、 历史学、公共管理	本科及以上
政协全国委员会机关	老干部局	组织宣传处主任 科员及以下职位	哲学、社会学、 思想政治教育、 新闻学	本科及以上
民盟中央	人事处	人事处主任 科员及以下	人力资源管理、 社会保障、劳 动关系、汉语 言文学、法律	本科或研究生 (硕士)
中国藏学研究中心	机关党委	综合处主任 科员及以下	法学	本科及以上
中国延安干部学院	培训部	学员二处主任 科员及以下	文科类	研究生 (硕士)及以上

第三节 职位分析

一、2017 年国考招录人数最多的十大职位

2017 年国家公务员考试(点击查看公告、职位表、课程)中,招考人数最多的职位依然集中在边检、海关、外交部、商务部等部门。招考人数最多的职位为“外交部地区业务司的英语一”职位,达到 44 人。

2017 年国考招录人数最多的十大职位统计如下：

职位名称	招考人数
外交部地区业务司的英语一	44
深圳出入境边防检查总站的边检站科员	42
商务部财务司等的英语三	42
商务部条法司等的英语二	28
上海海关的海关业务	27
外交部地区业务司的英语五	20
宁波海关的海关业务	18
南京海关的海关业务	16
北京海关的监管一	15
商务部世贸司等的英语一	15

招考人数多的职位确实会有更多的考生进入面试,但考生需要明确的是,招考人数多并不意味着竞争压力就一定小,还要综合其他报名条件限制共同进行职位筛选。

二、2017 年国考招录人数最多的十大部门

2017 年国家公务员考试中,招考人数最多的十大部门无一例外都来自各省的国家税务局,最多的四川省国家税务局招考人数达到 930 人。本次招考人数最多的 37 个部门有 35 个出自各地国家税务局,仅有哈尔滨铁路公安局、沈阳铁路公安局 2 个部门分别以招考 265 人、238 人列招考人数最多部门排名第 28 位、第 29 位。

2017 年国考招录人数最多的十大部门统计如下：

部门名称	招考人数
四川省国家税务局	930
广东省国家税务局	900

续表

部门名称	招考人数
江苏省国家税务局	850
河北省国家税务局	730
浙江省国家税务局	709
山东省国家税务局	660
新疆维吾尔自治区国家税务局	660
广西壮族自治区国家税务局	650
云南省国家税务局	640
安徽省国家税务局	610

三、2017 年国考报名竞争最激烈职位

部门代码	部门名称	用人司局	职位名称	职位代码	计划人数	合格人数	类别	竞争比例
921	民盟中央	办公厅	接待处主任科员及以下	0101001001	1	9504	中央党群机关	9504 : 1
292	中国民用航空华东地区管理局	中国民用航空浙江安全监督管理局	机场处主任科员及以下	0701003003	1	1698	中央国家行政机关(省级及以下)	1698 : 1
356	甘肃省国家税务局	康乐县国家税务局	科员(二)	0701166002	1	1346	中央国家行政机关(省级及以下)	1346 : 1
156	国家行政学院	教务部	教学研究处副主任科员	0801001001	1	1256	参照公务员法管理事业单位	1256 : 1

续表

部门代码	部门名称	用人单位	职位名称	职位代码	计划人数	合格人数	类别	竞争比例
974	中央档案馆国家档案局	中国第一历史档案馆	利用处主任科员及以下	0201004005	1	1217	中央国家机关参照公务员管理事业单位	1217 : 1
472	内蒙古储备物资管理局	内蒙古储备物资管理局	仓库管理与基建处主任科员及以下	0601472001	1	1180	中央国家机关(省级及以下)	1180 : 1
116	人力资源社会保障部	社会保险事业管理中心	咨询服务中心主任科员及以下职位	0801011001	1	1128	参照公务员管理事业单位	1128 : 1
913	政协全国委员会机关	机关事务管理局	政府采购处主任科员及以下职位	0101009001	1	1123	中央党群机关	1123 : 1
921	民盟中央	参政议政部	信息处主任科员及以下	0101003001	1	1121	中央党群机关	1121 : 1
341	福建省国家税务局	福清市国家税务局	基层分局科员(一)	0701109001	1	1045	中央国家机关(省级及以下)	1045 : 1

四、2017 年国考报名人数最多的职位

部门 代码	部门 名称	用人 司局	职位 名称	职位 代码	计划 人数	合格 人数	类别
921	民盟中央	办公厅	接待处主任 科员及以下	0101001001	1	9504	中央党群 机关
102	外交部	地区业 务司	英语一	0401001001	44	3620	中央国家行 政机关(本 级)
102	外交部	地区业 务司	英语五	0401001005	20	2571	中央国家行 政机关(本 级)
682	宁波出入 境检验检 疫局	宁波出入 境检验检 疫局	宁波局分支 机构危化岗 位副主任科 员及以下	0601682005	5	2141	中央国家行 政机关(省 级及以下)
125	商务部	世贸司等	英语一	0401001001	15	2113	中央国家行 政机关(本 级)
522	上海海关	上海海关 关区内隶 属海关稽 查部门	稽查审计	0701102001	5	2045	中央国家行 政机关(省 级及以下)
125	商务部	财务司等	英语三	0401003001	42	1956	中央国家行 政机关(本 级)

续表

部门 代码	部门 名称	用人 司局	职位 名称	职位 代码	计划 人数	合格 人数	类别
341	福建省国家税务局	南安市国家税务局	基层分局科员(二)	0701309002	2	1946	中央国家行政机关(省级及以下)
553	深圳海关	隶属海关和办事处	监管(三)	0701101003	11	1904	中央国家行政机关(省级及以下)
502	天津海关	保税区海关	监管工作	0701002001	8	1808	中央国家行政机关(省级及以下)

五、2017 年国考无人报考职位中招录人数最多的职位

部门 代码	部门 名称	用人 司局	职位 名称	职位 代码	计划 人数	合格 人数	类别
845	呼和浩特铁路公安局	呼和浩特铁路公安局	包头铁路公安处线路警务区民警	0723845028	6	0	中央国家行政机关(省级及以下)
847	西安铁路公安局	西安铁路公安局	西安铁路公安处线路派出所民警	0723847015	5	0	中央国家行政机关(省级及以下)
796	中国银行业监督管理委员会新疆监管局	昌吉银监分局辖内监管办事处	监管办事处主任科员以下	1113202001	3	0	参照公务员法管理事业单位

续表

部门 代码	部门 名称	用人 司局	职位 名称	职位 代码	计划 人数	合格 人数	类别
403	河北省气象局	河北省邯郸市馆陶县气象局	防灾减灾科科员	1112044001	2	0	参照公务员法管理事业单位
404	内蒙区气象局	鄂尔多斯市杭锦旗气象局	防灾减灾科科员	1112017001	2	0	参照公务员法管理事业单位
432	西藏区气象局	西藏那曲地区嘉黎县气象局	综合管理科业务管理科员	1112445001	2	0	参照公务员法管理事业单位
432	西藏区气象局	西藏阿里地区改则县气象局	防灾减灾科业务管理科员	1112450001	2	0	参照公务员法管理事业单位
432	西藏区气象局	西藏林芝市米林县气象局	防灾减灾科业务管理科员	1112452001	2	0	参照公务员法管理事业单位
682	宁波出入境检验检疫局	宁波出入境检验检疫局	宁波局分支机构卫检岗位副主任科员及以下 2	0601682012	2	0	中央国家行政机关(省级及以下)
035	中国民航空中警察总队系统	一支队十五中队呼和浩特	科员	0723003002	2	0	中央国家行政机关(省级及以下)

2017 年的最热职位中民盟中央可谓是异军突起,而最冷职位相较于往年变化不大,这也说明国考的职位中专业性强的职位报考情况比较稳定,而专业性弱的职位对职位的要求变化比较大,用人单位的用人标准在与时俱进。

第三部分 如何备考

每年公务员考试竞争都非常激烈,公务员职位究竟有着怎样的吸引力在此不一一赘述。如果你立志成为公务员行列的一员,那么从现在开始你需要进入备考阶段了。那么你应该如何利用这段时间充分准备呢?

一、行测应试备考三大实力——硬实力、软实力、巧实力

“硬实力”是指知识的掌握和积累程度,这包括一个考生的智力水平、学习能力、掌握知识等因素。没有充分的知识积累,就不可能很好地应用知识。考生在平时的学习中要丰富知识内容,提高积累的量,扩大知识面和知识的广度。使你的知识连贯不断,形成一套完整有逻辑性的体系。在行政职业能力测验中“硬实力”是基础、是内功。常识判断部分主要靠平时大量的知识积累,言语理解与表达部分,只有在掌握大量的字、词、句的基础上才能培养语言的敏感性。数量关系部分在掌握大量数学运算公式的基础上,才可能快速而准确地运用数学思维解决事物间量化关系和数量关系问题。

“软实力”就是指考生的心理状态。考场上考生思维清晰,记忆敏捷是一种心理流畅的心理状态。流畅心理状态是不知不觉中到来的,当考生在考试中做到得心应手、聚精会神时,头脑中想的全部是与考试有关的事情,他就处于流畅状态。在流畅状态中,考生感受到的是,参加考试是一种非常愉快的体验,参与考试是一种最好的奖励。

只有充分相信自己的实力,才能在考场上沉着冷静,使自己进入“角色”,发挥出正常水平。其次要把主要精力集中于考试的具体运作

过程,而不去多考虑考试的结果。第三要注意多用正确和肯定的词语来唤起积极情绪,特别是在出现困难时,要用“冷静!细心!沉住气!”等词语暗示自己,进行深呼吸,而少用否定性词语,如“别紧张!别慌!可千万别出错!”等词。最后,考前合理安排生活,考试时穿上自己喜欢的衣服,带上平日喜爱而用起来得心应手的用具等,这些虽属细节问题,却有利于保持良好心态,克服可能出现的“克拉克现象”。

心理暗示是很个体化的,没有统一的模式。各式各样的心理暗示方法,如音乐暗示、语言暗示、情景暗示、放松练习等方法。大家应根据自己的喜好,来确定能够让自己产生愉悦感觉的一种模式,而且要不断地练习。懂和会之间需要有个桥梁,就是练习。以上所讲的这些方法,大家要通过自己的尝试去摸索,最后能够把某些方法结合起来,成为自己公务员考试心态调节的一个有效手段。

“巧实力”就是指一个考生的考试技术,这包括考试技巧、考试信息、考试经验等因素。巧实力既不是硬实力,也不是软实力。巧实力是综合了硬实力和软实力的一个整体的战略。行政职业能力测验是一个速度与难度的双重测验,有些题做不完是正常的,做不对也是正常的,做题时先易后难,最后全部做完。通过练习历年的真题掌握命题的规律和重点,透视正确选项和迷惑项的设计规律,掌握做题的套路和方法,提高做题的准确率。

在三者关系中,首先要硬实力到位,硬实力不到位则无从谈考试的超常发挥,没有平时的知识积累,那完全是空手道;其次要心理调适到位,心理调适不到位则无法把握考试中的心态变化,那样再怎么复习也都可能是徒劳无益的。最后巧实力要到位,巧实力不到位则无法在考试中避免出现种种不该出的错误和漏洞;由此,硬实力、软实力和巧实力三者的关系犹如一个金字塔的结构,底层是硬实力,中层是巧实力,顶层是软实力。有些考生的这三种状态是分离的。比如硬实力

到位,巧实力不到位;巧实力到位,软实力又不到位。这就使大家在考试当中做了很投入的准备,可是最后却考得不理想。

硬实力、软实力和巧实力,只有“三结合”,才能确保一个考生在考试中做到心理流畅,超常发挥。在行测复习中实现硬实力、软实力和巧实力的“三结合”,这可谓是公务员考试成功的关键。

二、申论避免“渣作”只需三步

申论遵循以下“三步走”,潜心修炼,用心体会,申论作文必将由“渣作”华丽转身为“佳作”,为你的一举成“公”增添助力。

1.改变语言环境

很多童鞋写申论作文的时候,要不就是词不达意,要不就是用语极其幼稚、不够成熟规范。童鞋们都明白申论作文其实是“官样”文章,要体现未来公职人员的素质和能力。文章的表述风格要理性、大气,上得了台面。但是,因为多数童鞋,自打高考过后,压根不接触此类文本文风,这样的高端词汇量必然是短缺、贫乏。想克服这一难题,就必须完成表达方式的积累和转变,实现由量变到质变的过程。所以,第一要务是从现在开始,从听的、看、说的都要是规范、端正的表达方式,让自己浸泡在“官腔官调”的语言环境之下。

2.抄录和试用

接着最重要的步骤,就是要学会使用这些规范的表述方式。小时候写作文,老师总会让我们抄录一些名词名句,然后尝试在自己的文章中用到几处。这样一篇即使比较渣的文章,由于有了若干亮点,也就有了几分看头。

都说“天下文章一大抄,看你会抄不会抄”,确实是这样,但问题是绝大多数人根本不会抄,抄不到点子上。比如,在做申论文章摘抄的时候,最看重的是两个方面:句子结构和逻辑,或者优美用词和用句。

一个结构完整、逻辑清晰的佳句,能让人眼前一亮,绝对加分,使用在关键地方(开头、主论点、分论点等)必然是文章中的亮点所在。找到这样的佳句,加以整理和套用,灵活运用,省时省力效果又好。

下面一些申论句子,大家试着用在自己的作文之中,感受一下其语言的规范和对文章结构的辅助性。

……从一个侧面反映了解决此问题任重而道远,需要各方面密切配合,通力合作,协调联动,才能从根本上解决之,一言以蔽之:(主论点)

阳光是最好的反腐剂,公开是最好的消毒液,只有让……在阳光下运行,才能以党风廉政建设和反腐的新成效服务于民、回馈于民、取信于民。(结尾)

随着改革开放和社会主义市场经济的不断发展,……(成绩),但随之而来的……(问题)问题却屡屡出现,社会一些领域和一些地方,……现象广泛存在。在全面建设小康社会,加快推进社会主义现代化,构建社会主义和谐社会的新时期,必须……(主论点)

中国在经历了几十年令人炫目的发展滞后后,俨然成为对世界经济产生重要影响的经济大国。但与此同时,我国国内的一些问题也日益严峻,比如……,……,……等问题暴露在社会公众面前。

3.仿写

先看仿写的一个实例。

原文:

面对北京市部分街道中时常可见的小摊小贩,面对舆论对小摊小贩的口诛笔伐,作为政府部门应该如何管理?是彻底摆脱还原“无摊之城”,还是任由摊贩随心所欲,显然二者都不符合北京市的实际情况。关注低收入群体,正视摊贩的存在,加强制度化、规范化管理才是真正的出路。

原文解析：一般人看着简单的首段，“面对……，面对……”体现了申论材料，紧扣事实，不是空话套话，很实际。“……如何管理？是……，还是……，显然否。”则发出疑问，提出两个极端的管理方法并加之判断，为主论点的提出做出铺垫。“关注……，正视……，加强……”从思想上、态度上、方法上提出正确的解决方法，主论点很明确，3个方面很有区分很有逻辑，让人感受到笔者成熟严密的思考能力和行文功底。

再归纳一下该范文的首段逻辑：提出现象+发出疑问+提出否定方法并判断+主论点。另外，注意句式的对仗，尽量体现一定的文学功底。

除了以上所讲外，还有两点需要注意。

1.选择大于努力

作为竞争性的考试，选择职位非常重要。一般而言，竞争比较低的职位，往往更容易录取，这就要求考生在报名阶段就要选准岗位。为提高获胜的把握，一定要先明确自身的条件，选择符合自身条件，并且限制条件多的岗位进行报考，这样，可以降低符合该项条件的人数，无形之中就是选择了竞争比例较低的职位，加大了成功的机会。

2.明确目标，有序推进

古语曰：“凡事预则立，不预则废。”做任何事情，都要确定目标，提前准备，不打无准备的仗。当目标明确时，考生才有足够的动力去备考，否则，临时抱佛脚，仓促应试，很难取得理想的成绩。所以，考生参加考试的目标一定要明确。确定目标以后，就可合理规划，具体而言，可按照下面五个阶段进行。

(1)入门阶段(大约3、5天)。这一阶段需要考生熟悉公务员考试的内容，选择公务员考试资料，确定报考的大概范围、方向和岗位，尽可能全面地了解所报部门、岗位的信息。在正式进入备考前建议考生

先做一两套历年国考真题进行自我摸底测试,通过测试考生可初步了解考试内容、题型、题量,测试最重要的目的是要对自身的优劣势有一个清晰的定位,接下来就是制定复习计划,全身心进入备考周期。

(2)基础阶段(大约 13 天)。这一阶段主要是打基础。建议考生以看教材为主,以做各模块的练习为辅。建议考生在每天学习新知识之前复习前一天学习过的知识,5 天进行一次总结,教材学习完之后用一天的时间对整个知识体系进行梳理。在梳理知识的过程中,考生要按照大纲的要求复习,同时查缺补漏,尤其是一些重要的知识和考点,绝对不能放过。考生每天可安排大约一个小时的时间看新闻,读社论,并把重要的知识点记下来。

考生在整个复习阶段注意不要陷入两个极端:一是将自己全部的时间都放在自己的劣势模块上。二是将自己的全部时间都放在优势模块上。考生在保证足够时间提高自己优势的同时,又要安排适当的时间来提高自己的劣势。如果条件允许,可选报口碑较好的辅导班,帮助自己学习。

(3)提高阶段(大约 11 天)。考生在这一阶段的重点是做真题,辅之以质量较高的模拟题。考生通过做题要注意提高答题的速度和解题的能力,摸索答题技巧,找到适合自己的答题方法和答题顺序。可参加速读记忆培训。申论备考除了要注意理论知识的积累还要通过练笔来提高,建议考生每天安排一个小时的时间练习写作。考生在熟知一些理论知识的同时,要提高对实际问题的分析和解决问题的能力。需要强调的是申论答题字迹工整是取得好成绩的重要方面,考生可在复习的一开始坚持练字,相信考试的时候你会收到意想不到的结果。

(4)模考阶段(大约 13 天)。这个阶段主要是做套题。通过做套题的训练,考生要以提高答题速度、调整思维转换能力为目标,同时进行查缺补漏和巩固复习过的知识,还要优化自己的时间、安排做题顺

序,以提早进入考试状态。提醒各位考生,做套题的时候尽量按照考试时间的安排,上午练习行测,下午练习申论,做题之后一定认真分析对错的原因,总结经验,吸取教训,尽快提高成绩。

(5)冲刺阶段(大约6天)。临考前一周的阶段一方面要总结前阶段的复习成果,辅以适当的练习,调整考试兴奋点,一方面要调整心态,关注题型的变化和社会热点,熟悉考试环境和流程,准备参加正式考试。

通往成功的道路并不平坦,想要在成千上万人中脱颖而出,就要付出相应的辛勤和汗水。无论国考还是省考,你要做的都是拥有一颗永不言弃的心,并一步一个脚印,科学复习、合理规划,你总会到达公务员考试梦想的彼岸。

第四部分 笔试注意事项

为帮助考生在最后关键时刻不出差错,笔者根据历年经验总结出以下考前准备及注意事项与考生分享,希望可以给广大考生带来一些帮助。

一、考场注意事项

- 1.考生必须带齐准考证、身份证,方可进入考场。
- 2.考生自备橡皮、2B 铅笔、黑色字迹的钢笔、签字笔。
- 3.严禁将寻呼机、移动电话、电子记事本、计算器等带有记忆性的、有运算功能的或有通讯功能的电子设备带至座位。
- 4.考试开始 30 分钟后不得入场,考试实行全程封闭,考试期间,考生不得提前交卷、退场。
- 5.考生必须遵守考场规则,若有作弊行为,将被取消考试资格。

二、笔试前准备

1.户口簿、护照、工作证、驾驶执照、学生证等证件能否代替身份证参加公务员考试,为什么?

户口簿、护照、工作证、驾驶执照、学生证等证件都不能代替身份证参加考试。户口簿虽载有个人相关文字信息,但只能证明是家庭成员之一,因没有照片而难以辨别是否与持簿人相符;护照、工作证、驾驶执照等证件虽同样载有个人信息及照片,但反映主题各异,发证机构出自不同部门,主管部门分属各个领域,辨别证件真伪标准不一、难度大;只有身份证是由公安部门统一归口管理,是证明居民身份的法

定证件,既载有个人信息和照片,又内设芯片并加密,易于鉴别。因此,为了给全体考生营造公开、公平、公正的考试环境,防止弄虚作假,严肃考风考纪,《考场规则》严格依照法律规定,将身份证作为允许考生进入考场的唯一身份证明予以明确,并在准考证、专业技术资格考试网和考点现场公告栏都作公示。

2.如果身份证遗失或正在办理中,怎样处理方可参加国家公务员考试?

《准考证》上规定:“考生凭准考证、身份证(军人证件)进入考场”。如身份证失效、遗失或更换中的,应当及时向公安机关申请办理临时居民身份证,凭准考证及临时身份证方可进入考场参加考试。根据《中华人民共和国临时居民身份证管理办法》的有关规定,临时身份证是唯一可以代替身份证作为入场参加考试的法定身份证明凭证,任何其他证件都不能代替身份证参加考试。

3.国家公务员考试笔试过程中是否有时间提示?

笔试考试时,监考老师一般会在考试结束前半小时、十五分钟提醒考生。

4.国家公务员考试考前遗失了准考证怎么办?

遗失准考证的考生,可上网重新打印。进考场时没有准考证的考生,一律不得参加考试。

5.国家公务员考试熟悉考场要注意哪些问题?

考生一定要提前熟悉考场。

考生需要注意自己准考证上考点名称,具体的考点位置,熟悉考点的周边环境,顺便也预先设计好考试当天的中餐解决方案,留心考点周围的乘车交通情况,考生考试当天尽量不自己开车赴考,因为很可能考点停车条件有限,尽量选择公共交通工具赴考。

因此,建议有必要在考前一天,事先预定最佳的交通路线,计算出

恰当的出门时间,并充分考虑到交通堵塞状况发生的可能,以便考试当天,能留出充足的时间到考场。考生根据自己准考证上的报名序号和职位序号,准确找到自己的考场教室。另建议考生熟悉考场时留意附近卫生间的位置,以方便不时之需。如考点较远,可考虑安排提前一天住进附近宾馆。

6.国家公务员考前要准备哪些证件?

考生应携带准考证、有效身份证方能进入人事考试考场参考。有效身份证包括:身份证原件、换发第二代身份证的盖章凭条及第二有效期内临时身份证、在有效期内的旧版身份证。

香港特区考生有效身份证为中华人民共和国香港特别行政区护照,澳门特区考生有效身份证为中华人民共和国澳门特别行政区护照,台湾地区考生有效身份证为台湾居民来往大陆通行证。

7.国家公务员考试“将规定以外的物品带入考场且未按要求放在指定位置”是如何界定的?

规定以外的物品一般包括:与考试有关的文字材料,如书籍、笔记、练习册、草稿纸或纸条等物品。报考者将这些物品带入考场且没有按照要求放在指定位置上,比如,将书籍带入考场并且放在考场座位的抽屉内等,属于一般违纪违规行为。

按照规定要求,报考者除携带身份证、准考证、文具外,其他物品最好一律不带入考场。如果带入考场,报考者应按照考场规则和监考要求将这些物品放在指定的位置。

三、笔试作答指导

1.考试时铃声设置及作答步骤

(1)考试前 20 分钟,应试人员进入考场;考前 10 分钟,监考人员发给应试人员答题卡;考前 5 分钟,监考人员发给应试人员试卷。应

试人员在试卷和答题卡上按要求填涂姓名、准考证号、粘贴条形码。此间,应试人员可以同时阅读考试说明。

(2)听到考试开始铃声,应试人员开始作答。

(3)听到考试结束铃声,应试人员应立即停止作答,待监考人员收回试卷、答题卡,清点无误并在准考证上签字后,方可离开考场。

2.行测考试,答案都填一个成绩有效吗?

不会无效。行测判卷为机读。

3.申论考试,字数统计包含标点符号和标题吗?

包含。

标题与标点符号都在答案计数之内,所以写作时,标题要尽量简短,标点也要注意节约;反之,也不要滥用标点,顶充字数。

4.申论考试,概括资料信息要不要分“1、2、3……”几点或几小段?

一般不要分“1、2、3……”几点。

一来可以避免与试卷的题号重复,二来可以避免对答案作条块分割。作答中把概括内容作为一个整体,按答题要求和实际情况写在一个整段里,或分两至三小段。概括只是一道小题,字数限制一般不超过400字,即使要表达多层意思,有一两个小段也够了,最多不必也不会超过三段。

5.申论考试,是否可以大量引用资料原文

要注意符合题目的具体作答要求。文章可以引用一定数量的资料原文,一般总量不超过全文总字数的5%,有明确限制“不得大段抄录给定材料”的,字数控制应更严格,并在表达形式上如用词、语序等加以变通、置换,尽可能减少和降低直接抄录的外在特征;小题可在关键数据、重要观点上直接引用原文,但只能是片断的,不能像文章那样整句、整段地引述原文。

如：部长指出我国在工业化进程的特殊时期，由社会矛盾引发的公共突发事件显著增多。这属于原文，但不引用又是不行的，可加以变通，略作字面上的改动；又如某省省考关于证人保护主题的文章，需要概括问题的严重性，这种情况下可引用“据中央电视台调查，我国证人的平均出庭作证率不超过 10%”这样的数据，这是必要的，可不考虑表述形式是否与原文雷同。

6. 申论考试，再现给定资料的内容可不可以抄录原文

再现资料内容包括摘要、复述、归纳要点、指出主要问题、归纳主要观点等，目的是如实反映资料的内容与精神。要根据题目的有关限制条件决定是否抄录原文。一般来说，作答此类“再现资料内容”的问题，可以抄录原文，有的还必须抄录，才能正确体现原文要点，但题目明确要求“不得抄录原文”的就不能直接抄录，要进行某种形式的变通和改造，以不同于原文的面貌写入答案；题目要求“不能整段整句抄录原文”的，可以部分地引述原文，如引用不完整的句子、引用句子中的某些成分——词语或短语等，前提是要仔细审题。

7. 申论考试，主观题作答注意事项

国家公务员《申论》的主观题，应试人员必须用黑色签字笔或钢笔在专用答题卡指定位置上作答，用圆珠笔、铅笔或在非指定位置上作答的一律无效。

希望大家能保持良好的心态，不要产生焦急情绪，同时要注意劳逸结合，不要过分的看题做题。预祝各位考生考试顺利、金榜题名！

内部备考群只要聪明人 军事化管理拒绝懒散人
各种秘籍助你“成公” 扫码测试入营“上岸”



公考三国营